

# WOLUMAG 1150

WWW.WOLUMAG.INFO

DÉCEMBRE / DECEMBER 2022  
JANVIER / JANUARI 2023

MENSUEL DE WOLUWE-SAINT-PIERRE | INFOBLAD VAN SINT-PIETERS-WOLUWE



OUVERTURE DE LA BÉBÉTHÈQUE/  
OPENING VAN DE BABYTHEEK (P16)



DES CONSEILS GRATUITS POUR  
SÉCURISER VOTRE DOMICILE/  
GRATIS ADVIES OM UW HUIS  
TE BEVEILIGEN (P12)



POUBELLES RIGIDES OBLIGATOIRES :  
DES CONTRÔLES DÈS DÉCEMBRE/  
VERPLICHTE VUILNISBAKKEN:  
CONTROLES VANAF DECEMBER (P15)

## DOSSIER FESTIVITÉS DE NOËL/KERSTMIS

*Joyeux Noël et bonne année 2023 !  
Vrolijk Kerstfeest en Gelukkig  
Nieuwjaar 2023 !*



NOS BIENS  
EN VENTE

# Sorimo

VENTE LOCATION PROJETS NEUFS ESTIMATION GESTION

Kraainem



Ref: 5134672

A la frontière avec Woluwe Saint-Pierre, dans le quartier verdoyant et résidentiel de Baron d'Huart à proximité de nombreux transports, commerces et de la forêt de Soignes, belle villa en excellent état, érigée sur un terrain de +/- 16 ares très bien orienté d'une superficie habitable de +/- 280 m<sup>2</sup> (+/- 325m<sup>2</sup> construits) PEB D (319kWh/m<sup>2</sup>/an)

Woluwe-Saint-Pierre



Ref: 5134645

Entre Stockel et Sainte Alix, à proximité des transports et écoles, appartement récent de +/- 150m<sup>2</sup>. Il se compose : hall d'entrée, vestiaire, toilette séparée, beau séjour avec feu ouvert avec accès à la terrasse de +/- 10m<sup>2</sup>, cuisine équipée avec espace buanderie, hall de nuit, 3 chambres, 2 salles d'eau. Cave. PEB : C 115 kWh/m<sup>2</sup>/an.

Woluwe-Saint-Lambert



Ref: 5108805

Quartier Montgomery superbe maison de maître de +/- 430 m<sup>2</sup> (572 m<sup>2</sup> brut). Au RDC; hall d'entrée avec vestiaire/salle d'attente, 2 salons, salle à manger, office, cuisine et terrasse. Le 1<sup>er</sup> et 2<sup>e</sup> étage sont accessibles via un imposant escalier en chêne desservant 2 halls, 7 ch. 2 SDB. Grenier. Au sous sol: hall, atelier, caves, garage, espace buanderie et accès jardin. Idéal pour profession libérale. PEB : G

Etterbeek



Ref: 5134650

A 200 m du rond-point Montgomery, sur un terrain de 3 ares, maison de maître du début des années 30 de +/- 355 m<sup>2</sup> habitables à rénover avec deux lots, l'un de 2a02ca avec l'unifamiliale et jardin et le deuxième lot de 1a09ca avec les deux garages et jardin (possibilité d'y bâtir un immeuble avec 3unités) PEB : G

Woluwe-Saint-Pierre



Ref: 5097111

Au cœur de Stockel, à deux pas de la Place Dumon, superbe rez-de-chaussée avec jardin de +/- 160 m<sup>2</sup> se composant comme suit: hall d'entrée avec vestiaire, toilette séparée, grand séjour avec accès terrasse et jardin avant, cuisine super équipée, hall de nuit, suite parentale (chambre, dressing et salle de bain privative) avec accès jardin arrière, 2 chambres, salle de douche et espace buanderie. Cave et garage box inclus dans le prix. PEB E 236 kWh/m<sup>2</sup>/an

Woluwe-Saint-Pierre



Ref: 5100204

Idéalement située dans un quartier résidentiel à 650m de la Place Dumon et toutes ses facilités, belle villa 4 façades +/- 200 m<sup>2</sup> habitables sur un terrain de 6ares 05 Sud -Est à remettre au goût du jour. Elle se compose: RDC hall d'entrée avec vestiaire et toilette invités, beau séjour avec feu ouvert, accès à la terrasse et au jardin arboré, cuisine Au 1<sup>er</sup> étage : hall de nuit, 3 ch., salle de bains avec toilette. Grenier aménagé: bel espace polyvalent pouvant servir de chambres, bureaux, salle de jeux, etc. Au sous-sol: chaufferie, buanderie, cave , garage . PEB : G (350 kWhEP/m<sup>2</sup>/an)

## SOMMAIRE | INHOUDSTAFEL | TABLE OF CONTENT |

Décembre / December 2022 - Janvier / Januari 2023



<b>EDITO / WOORD VAN DE BURGEMEESTER</b>	<b>4-5</b>
<b>DOSSIER DU MOIS / DOSSIER VAN DE MAAND</b>	<b>6-11</b>
<b>INFOS UTILES / NUTTIGE INFO</b>	<b>12-18</b>
<b>TRAVAUX / WERKEN</b>	<b>19</b>
<b>NOUVEAUX COMMERÇANTS / NIEUWE HANDELAARS</b>	<b>20</b>
<b>COMMUNE DURABLE / DUURZAME GEMEENTE</b>	<b>22-23</b>



<b>SPORT</b>	<b>24</b>
<b>INVITÉE DU MOIS / GAST VAN DE MAAND</b>	<b>25</b>
<b>WSP EN IMAGES / SPW IN BEELD</b>	<b>26-29</b>
<b>NOCES / VERJAARDAGEN</b>	<b>29</b>
<b>ASSOCIATIONS / VERENIGINGEN</b>	<b>30-31</b>
<b>CULTURE / CULTUUR</b>	<b>32-33</b>



<b>RENDEZ-VOUS À WSP / AFSPRAKEN IN SPW</b>	<b>34</b>
<b>AGENDA</b>	<b>35-42</b>
<b>LES ECHEVINS / DE SCHEPENEN + CPAS / OCMW</b>	<b>45-61</b>
<b>CONSEIL COMMUNAL / GEMEENTERAAD</b>	<b>62</b>
<b>LES GROUPES POLITIQUES / POLITIEKE FRACTIES</b>	<b>65-73</b>
<b>NUMEROS UTILES / NUTTIGE TELEFOONNUMERS</b>	<b>74</b>

Retrouvez-nous aussi sur [woluwe1150.be](http://woluwe1150.be) et [facebook.com/woluwe1150](https://www.facebook.com/woluwe1150)  
 Volg ons op [woluwe1150.be](http://woluwe1150.be) en [facebook.com/woluwe1150](https://www.facebook.com/woluwe1150)

Magazine d'information locale de Woluwe-Saint-Pierre édité à 22.000 exemplaires par l'asbl Wolugraphic, distribué gratuitement dans toutes les boîtes aux lettres de Woluwe-Saint-Pierre.

Informatief magazine van de gemeente Sint-Pieters-Woluwe, uitgegeven op 22.000 exemplaren door de vzw Wolugraphic en gratis verdeeld in alle brievenbussen van Sint-Pieters-Woluwe.

Wolumag respecte la charte rédactionnelle cosignée par tous les élus de la commune. Elle peut être consultée sur le site [www.wolumag.info](http://www.wolumag.info). Les articles signés n'engagent la responsabilité que de leurs auteurs.

Wolumag respecteert het redactioneel charter dat door alle verkozenen van de gemeente ondertekend werd. Het charter kan geraadpleegd worden op de website [www.wolumag.info](http://www.wolumag.info). De verantwoordelijkheid voor de ondertekende bijdragen berust bij de auteur(s).

Editeur responsable / Verantwoordelijke uitgever : Benoît Cerexhe  
 Administrateur-délégué / Afgevaardigde bestuurder : Antoine Bertrand

Adresse / address

Avenue Charles Thielemanslaan 93 - 1150 Bruxelles / Brussel  
 TVA/BTW Wolugraphic: 424 772 304

Rédaction / redactie : Gaëlle Daneels - 02/773.07.47  
 gdaneels@woluwe1150.be

Publicité / Advertenties : Worldwidecom - P. Molitor  
 GSM : 0475/306.439

Email: [pub@wolumag.info](mailto:pub@wolumag.info)

Composition & Mise en page : Sandrine van Ysendyck  
 10heuresdix@gmail.com / gsm : 0474/ 59 60 56

Photos / foto's : Patrick Rahier  
 prahier@woluwe1150.be / gsm : 0478/ 608 308

Ne paraît pas en janvier et en août.  
 Verschijnt niet in januari en augustus.



Imprimé à l'encre végétale sur papier recyclé à 60%  
 Gedrukt met plantaardige inkt, op voor 60% gerecycleerd papier

## JOYFUL FESTIVITIES

After having to celebrate Christmas with a maximum of one other couple in 2020 and then in a very small group with testing in 2021, the time has finally come to bring the whole family together again, without constraints and restrictions. A newfound freedom to get together that we will fully enjoy. It also means the return to our neighbourhoods of all the usual festive events at the end of the year that we have missed so much and that we need so much.

2022 therefore marks the long-awaited return of a full programme of end-of-year festivities in the four corners of Woluwe-Saint-Pierre. I am particularly happy about this after two seasons that were disrupted by the health crisis. A little mulled wine on one of our Christmas markets, a few garlands to embellish our streets and our lives. In the current gloomy climate, we all have a great need for these little extras of conviviality, joy and human warmth that characterise our beautiful municipality. And you know what? To make sure that the party is complete, our events include quite a few changes and/or novelties.

I'm thinking of the Christmas Market on the Place des Maïeurs on 11 December, which will feature a new musical atmosphere with **the famous Brussels DJ Olivier Gosseries**. I'm thinking of the covered market on Place Dumon. **Goodbye "Xmas Festival", welcome to the "Christmas Stockel Village"**, from 13 to 18 December. I'm thinking of the **"Lumières du Chant d'Oiseau"**, a citizen's initiative with a social vocation. The idea is to light up the Bouvreuils neighbourhood (Eddy Merckx Square) from 8 December to 8 January to raise money for the homeless. These are just a few examples of the many private and public events planned in December, which you can discover in detail in our monthly special.

The organisation of these festivities takes into account the energy, environmental and economic crises that we are going through. In order to adopt a responsible behaviour in the face of global warming while reducing the cost of our energy bill, we have decided to reduce the operating hours of the end-of-year illuminations: they will no longer be lit in the morning but only in the evening from 5 p.m. to 11 p.m. (except on Christmas and New Year's nights) and for a reduced period from 8 December to 8 January.

Ladies and gentlemen, I am already looking forward to wishing you a wonderful holiday season and good health in person, at one of the Wolusanpétrusian events at the end of the year. For those I will not have the chance to meet, I wish you a Merry Christmas and a Happy New Year surrounded by your loved ones.

In conclusion, I would like to quote the Poppys who, in 1970, sang: «Je demande une trêve pour que se passe en paix cette conférence au sommet : Noël, Noël, Noël, Noël, Noël, Noël, Joyeux Noël.» ("I ask for a truce so that this summit meeting can take place in peace: Christmas, Christmas, Christmas, Christmas, Christmas, Christmas, Merry Christmas.")

Benoît Cerexhe, Mayor



## VREUGDEVOLLE FESTIVITEITEN

Na in 2020 met maximaal één ander koppel Kerstmis te hebben moeten vieren en vervolgens in 2021 in een zeer kleine groep met testen, is het eindelijk tijd om de hele familie zonder beperkingen en restricties weer samen te brengen. Een nieuwe vrijheid om samen te komen waar we volop van zullen genieten. Het betekent ook de terugkeer in onze wijken van alle gebruikelijke eindejaarsfeesten die we zo gemist hebben en zo hard nodig hebben.

2022 betekent de langverwachte terugkeer van een volledig eindejaarsprogramma in de vier hoeken van Sint-Pieters-Woluwe. Ik verheug me hier bijzonder erg op na de twee verstoorde seizoenen omwille van de gezondheids crisis. Wat glühwein op een van onze kerstmarkten, enkele slingers om onze straten en ons leven te verfraaien: in het huidige sombere klimaat hebben we allemaal grote behoefte aan deze kleine tekens van gezelligheid, vreugde en menselijke warmte die onze mooie gemeente kenmerken. En weet u wat? Om het feest compleet te maken, zijn onze evenementen deels in een nieuw jasje gestoken.

Ik denk aan de kerstmarkt op het Meiersplein, op 11 december, inclusief nieuwe muzikale sfeer met de **bekende Brusselse DJ Olivier Gosseries**. Ik denk aan de overdekte markt op het Dumonplein. **Vaarwel "Xmas Festival" en welkom "Christmas Stockel Village"**, van 13 tot 18 december. Ik denk aan de **"Lumières du Chant d'Oiseau"**, een burgerinitiatief met een sociaal doel. Het is de bedoeling de Goudvinkwijk (Eddy Merckxplein) van 8 december tot 8 januari te verlichten om geld in te zamelen voor daklozen. Dit zijn slechts enkele voorbeelden van de vele particuliere en openbare evenementen die in de maand december zijn gepland en waarover u meer kunt lezen in ons maanddossier.

Deze festiviteiten worden uiteraard georganiseerd met het oog op de huidige energie-, milieu- en economische crisis. Met het oog op een verantwoordelijk gedrag ten aanzien van de opwarming van de aarde en om de kosten van onze energierekening te verlagen, hebben wij besloten de openingstijden van de eindejaarsverlichting te verkorten: deze zal niet meer 's ochtends branden, maar alleen 's avonds van 17.00 tot 23.00 uur (behalve op 24 en 31 december) en gedurende een verkorte periode van 8 december tot 8 januari.

Dames en heren, ik kijk er nu al naar uit om u tijdens een van onze evenementen in Sint-Pieters-Woluwe dit eindejaar een mooie feest en een goede gezondheid op het terrein toe te wensen. Degenen die ik niet zal kunnen ontmoeten, wens ik een vrolijk kerstfeest en een gelukkig nieuwjaar toe, omringd door hun geliefden.

Tot slot wil ik de Poppys citeren die in 1970 zongen: "Je demande une trêve pour que se passe en paix cette conférence au sommet : Noël, Noël, Noël, Noël, Noël, Noël, Joyeux Noël." ("Ik vraag om een wapenstilstand zodat deze samenkomst in vrede kan plaatsvinden: Kerstmis, Kerstmis, Kerstmis, Kerstmis, Kerstmis, Kerstmis, Vrolijk kerstfeest.")

Benoit Cerexhe, Burgemeester



## DES FESTIVITÉS JOYEUSES

Après avoir dû fêter Noël avec un autre couple maximum en 2020 et puis en groupe très restreint avec testing en 2021, l'heure d'à nouveau réunir toute la famille, sans contrainte et restriction, a enfin sonné. Une liberté retrouvée de nous réunir dont nous allons profiter pleinement. Cela signifie également le retour dans nos quartiers de tous les évènements festifs habituels de fin d'année qui nous ont tant manqué et dont nous avons tant besoin.



2022 signe donc le retour tant attendu d'un programme complet de festivités de fin d'année aux quatre coins de Woluwe-Saint-Pierre. Je m'en réjouis particulièrement après deux saisons perturbées par la crise sanitaire. Un petit vin chaud sur un de nos marchés de Noël, quelques guirlandes pour embellir nos rues et nos vies, dans le climat morose actuel, nous avons toutes et tous un grand besoin de ces petits plus de convivialité, de réjouissance et de chaleur humaine qui caractérisent notre si belle commune. Et vous savez quoi ? Pour que la fête soit totale, nos évènements comportent pas mal d'évolutions et/ou de nouveautés.

Je pense au marché de Noël de la place des Maïeurs, le 11 décembre, qui s'offre une ambiance musicale inédite avec le célèbre **DJ bruxellois Olivier Gosseries**. Je pense au marché couvert de la Place Dumon. **Ne dites plus «Xmas Festival» mais «Christmas Stockel Village»**, du 13 au 18 décembre. Je pense aux **«Lumières du Chant d'Oiseau»**, une initiative citoyenne à vocation sociale. Le principe : illuminer le quartier des Bouvreuils (square Eddy Merckx) du 8 décembre au 8 janvier afin de récolter des fonds pour les sans-abris. Ce ne sont là que quelques exemples des très nombreux évènements privés et publics qui sont prévus durant le mois de décembre et que vous pouvez découvrir en détails dans notre dossier du mois.

Ces festivités s'organiseront bien entendu en tenant compte des crises - énergétique, environnementale et économique - que nous traversons. Afin d'adopter un comportement responsable face au réchauffement climatique tout en réduisant le coût de notre facture énergétique devenue exorbitante, nous avons décidé de **réduire les horaires de fonctionnement des illuminations de fin d'année** : elles ne seront plus allumées en matinée mais uniquement en soirée de 17h00 à 23h00 (sauf les 2 nuits de réveillon) et pour une période réduite du 8 décembre au 8 janvier.

Mesdames, Messieurs, il me tarde déjà de vous souhaiter de merveilleuses fêtes et une bonne santé sur le terrain, lors d'un des évènements wolusanpétrusiens de cette fin d'année. Pour celles et ceux que je n'aurais pas la chance de croiser, je vous souhaite d'ores et déjà un joyeux Noël et une très bonne année entourés de vos proches, de celles et ceux que vous aimez.

En guise de conclusion, je citerai les Poppys qui, en 1970, chantaient : *«Je demande une trêve pour que se passe en paix cette conférence au sommet : Noël, Noël, Noël, Noël, Noël, Noël, Joyeux Noël.»*

Benoit Cerexhe  
Votre bourgmestre

## Joyeuses fêtes de fin d'année !

Après deux hivers chamboulés par le Covid, Woluwe-Saint-Pierre retrouvera cette année l'intégralité de ses festivités, et notamment le marché de Noël sur la place Dumon. Malgré le contexte économique difficile, qui affecte aussi les finances communales, nous avons souhaité organiser des événements festifs et conviviaux, qui sont dans l'ADN de notre commune et dont nous avons bien besoin en cette période morose. Tour d'horizon des activités prévues à Woluwe-Saint-Pierre.



### Christmas Stockel Village du 13 au 18/12

Le Christmas Stockel Village prendra ses quartiers sur la place Dumon du mardi 13 au dimanche 18 décembre. Vous aurez donc six jours pour faire vos courses de Noël de manière confortable et chaleureuse, sous chapiteau. Les exposants ont été soigneusement sélectionnés, sur base de la qualité des produits proposés. Des **animations pour les enfants** sont également prévues : ateliers créatifs, visites du Père Noël, etc. Plus d'infos à venir sur [www.woluwe1150.be/christmas\\_village](http://www.woluwe1150.be/christmas_village)



#### Les horaires d'ouverture :

- Mardi de 18h à 22h (inauguration à 19h)
- Mercredi et jeudi de 10h à 20h
- Vendredi de 10h à 22h
- Samedi de 9h à 20h
- Dimanche de 10h à 20h



### Marché de Noël de la place des Maïeurs le 11/12

Dimanche 11 décembre de 12h à 19h, sur la place des Maïeurs, une **cinquantaine d'exposants** vous proposeront leurs créations, productions et savoir-faire locaux dans une atmosphère féérique de Noël. L'occasion idéale de trouver un cadeau original, découvrir de nouveaux produits locaux, déguster des préparations savoureuses, ou simplement boire le traditionnel vin chaud réconfortant. L'**ambiance musicale** de Noël sera assurée tout au long de la journée par le **DJ bruxellois Olivier Gosseries**.

Au programme des **animations** : grimage, jeux en bois, atelier de décorations de Noël "do it yourself", etc.

À 15h30 et à 17h, la **troupe de percussionnistes «Le Rythme des fourmis»** fera vibrer la place sur des rythmes africains, latinos et afro-cubains. Le tout sur des bidons en métal/plastique. Un spectacle total, rythmique, unique et explosif!

En apothéose de cette journée, découvrez le **concert d'Eja Studiosi à l'Eglise Saint-Pierre** dès 19h30 : un ensemble vocal composé d'une vingtaine de choristes rassemblés dans ce chœur chantant a capella. Les répertoires présentés seront très variés, du classique, de la musique de films, du contemporain et même du jazz ! Le tout avec des arrangements inédits.



## Village de Noël à Joli-Bois du 16 au 18/12

Le Village de Noël du CCJB (100 avenue du Haras) fera lui aussi son grand retour cette année, le vendredi 16 (16h - 20h), samedi 17 (10h - 18h) et dimanche 18 décembre (10h - 18h). Dans une ambiance chaleureuse et conviviale, les **artisans** vous proposeront des idées cadeaux à (s')offrir pour ces fêtes de fin d'année. Des animations sont également prévues : **passages du Père Noël** (vendredi à 17h, samedi et dimanche à 12h30 et 17h30), **contes pour enfants** (samedi et dimanche à 11h), cinéma, animation musicale. **Programme détaillé** sur le groupe Facebook CCJB - Centre communautaire de Joli-Bois.



## Marché de Noël himalayen les 10 et 11 décembre

Les asbl Amalha & Tibetan Development Fund vous invitent à une nouvelle édition de leur marché de Noël himalayen, **samedi 10 décembre de 14h à 22h et dimanche 11 décembre de 11h à 18h, au GC Kontakt (54 avenue Orban)**. Au programme : vente d'artisanat himalayen, spécialités culinaires tibétaines, massages tibétains, relaxation sonore, projections du film «Semeuses de joie» de Caroline Riegel et du documentaire «Tibet, une culture en exil», et exposition de photos prises dans l'Himalaya par Lidwine De Bonhome.

## Repas de Noël au Chant d'Oiseau le 20/12

Le Centre communautaire du Chant d'Oiseau (40 avenue du Chant d'Oiseau) organise un repas de Noël le mardi 20 décembre à midi. Il sera **préparé et servi par l'asbl Vivre et Grandir**, un service d'accompagnement pour adolescents et adultes présentant une déficience intellectuelle légère ou modérée. Prix conscient (vous donnez ce que vous souhaitez, prix conseillé : entre 15 et 20€). Réservation obligatoire : ccco@woluwe1150.be ou 02/673.76.73 avant le 15 décembre.



## Un Noël solidaire avec le Kiwanis



Le Kiwanis fête cette année les 40 ans de sa grande récolte de jouets et vivres non périssables au profit des enfants défavorisés. Le «Noël Kiwanis dans la Cité» aura lieu **le dimanche 11 décembre de 10h à 15h30**. Un point de collecte est prévu dans notre commune, au **Parvis Sainte-Alix**. Les autres points de dépôt bruxellois sont situés à Woluwe-Saint-Lambert (Square Meudon), Molenbeek-Saint-Jean (Boulevard Mettewie/avenue Candries), Uccle (Parvis Saint-Pierre) et Watermael-Boitsfort (Place Wiener).

**Que pouvez-vous déposer ?** Des jouets et vêtements en bon état, des livres pour enfants, des conserves, des produits d'hygiène, du petit mobilier, etc.

Infos : [www.noel-kiwanis-kerstmis.be](http://www.noel-kiwanis-kerstmis.be)  
0476/200.676. Vous pouvez également faire un don au n° de compte BE54 0637 0233 4797.



## Les Lumières du Chant d'Oiseau du 08/12 au 08/01

Après une première édition couronnée de succès en 2021, des habitants du quartier du Chant d'Oiseau réitèrent cette année leur événement à vocation sociale, «Les lumières du Chant d'Oiseau», du 8 décembre au 8 janvier. **De 17h à 23h, venez visiter le quartier autour de la place des Bouvreuils, illuminé avec cœur par les habitants**. Un jeu de piste pour petits et grands est aussi disponible pour rendre la balade encore plus ludique.

Les habitants vous invitent également à la **soirée d'inauguration le samedi 10 décembre de 17h à 22h, avenue des Bergeronnettes**. Vin chaud, crêpes, raclette, bar et ambiance musicale de Noël seront au rendez-vous.

Grâce à des QR codes affichés par les habitants et sur le site [www.lumieres1150.be](http://www.lumieres1150.be), **vous êtes également invités à soutenir l'association ORIG-AMI (orig-ami.eu)**, qui fournit des abris, des sacs de couchage et des kits de première nécessité aux personnes sans-abri. L'année dernière, 2595€ avaient été récoltés, permettant de financer le bar à soupe de la Croix-Rouge et l'achat de matériel pour les personnes sans-abri. Plus d'infos sur le projet via [www.lumieres1150.be](http://www.lumieres1150.be) ou par mail à [info@lumieres1150.be](mailto:info@lumieres1150.be)

## Ventes de sapins

**L'ASBL Timber**, basée dans le Parc Parmentier, organise une vente de sapins de Noël (sur réservation) et d'autres produits artisanaux, **le vendredi 9 décembre**. Timber est un centre de jour accueillant 20 adultes en situation de handicap, avec comme projet pédagogique le bûcheronnage. Informations et formulaire de commande via [www.asbltimbervzw.be](http://www.asbltimbervzw.be)



**L'ASBL Le Silex**, en collaboration avec l'ASBL Ricochet, organise sa traditionnelle boutique de Noël et vente de sapins. En achetant au Silex, vous soutenez des valeurs de solidarité et de participation sociale. Le Silex et le Ricochet privilégient en effet la rencontre amicale entre des personnes adultes, en situation de handicap ou non.

7j/7 de 10h à 19h. Adresse : 82 rue Voot, 1200 Woluwe-Saint-Lambert.

Infos : 02/762.40.09 - [www.lesilex.be](http://www.lesilex.be)  
[www.lericochetasbl.be](http://www.lericochetasbl.be) - [info@lesilex.be](mailto:info@lesilex.be)



## Noël dans les paroisses

### **Saint-Paul (avenue du Hockey 96)**

- Samedi 17/12 de 18h à 19h : temps de prière et de méditation, agrémenté de chants : les sept leçons de Noël
- Samedi 24/12 à 18h : messe de la veillée de Noël
- Dimanche 25/12 à 11h : messe du jour de Noël
- Dimanche 25/12 à 15h : messe de Noël solidaire (salle paroissiale du 250)

### **Saint-Pierre**

- Samedi 10/12 à 18h : concert de la communauté tchèque à Saint-Pierre
- Dimanche 11/12 à 19h30 : concert de clôture du marché de Noël (voir p.6)
- Samedi 24/11 à 17h : messe de la veillée pour les familles à Saint-Pierre
- Samedi 24/11 à 18h : veillée à la Sainte-Famille
- Samedi 24/11 à minuit : veillée à Saint-Lambert
- Dimanche 25/11 à 11h : messe du jour de Noël à Saint-Pierre

### **Notre-Dame des Grâces (avenue du Chant d'Oiseau 2)**

- Vendredi 16/12 à 18h30 : partage de la lumière de Bethléem (église Saint-Julien à Auderghem)
- Samedi 24/12 à 17h30 : rassemblement devant la crèche du Square Eddy Merckx et procession vers l'église Notre-Dame des Grâces pour la veillée de Noël (18h)
- Samedi 25/12 à 11h : messe de la nativité du Seigneur à Notre-Dame des Grâces

### **Communauté Chrétienne de Bruxelles (Chemin des 2 Maisons 71, 1200 WSL)**

- Samedi 10/12 dès 14h30 : après-midi Noël avec bricolages de Noël, chants gospel et goûter. Entrée gratuite.
- Dimanche 18/12 à 10h30 : fête de Noël avec mise en scène de l'histoire de Noël, chants de Noël et repas festif. Entrée gratuite.

### **Sainte-Alix (Parvis Sainte-Alix)**

- Samedi 24/12 à 16h30 : Noël pour les enfants de 3 à 8 ans accompagnés (fin à 17h15). À 18h40 : veillée de Noël. À 19h : messe de la nuit de Noël. À 24h : messe de minuit.
- Dimanche 25/12 à 9h30 : messe solennelle et festive du jour de Noël. À 11h30 : messe de Noël en italien.
- Lundi 26/12 à 10h : messe du lendemain de Noël
- Crèche des santons : l'église Sainte-Alix sera ouverte tous les jours à partir du 12/12 de 14h à 18h (week-ends, Noël et jour de l'an compris)

### **Paroisse Notre-Dame de Stockel (rue de l'Eglise)**

- Samedi 24/12 à 18h30 : messe de la nuit de Noël, avec chants de Noël dès 18h.
- Dimanche 25/12 à 11h : messe solennelle et festive du jour de Noël. À 18h : messe de Noël
- Lundi 26/12 à 11h : messe du lendemain de Noël





## Fijne eindejaarsfeesten !

Na twee door Covid verstoorde winters zal Sint-Pieters-Woluwe dit jaar weer volop feestvieren, inclusief de kerstmarkt op het Dumonplein. Ondanks de moeilijke economische context, die ook de gemeentefinanciën treft, wilden we feestelijke en gezellige evenementen organiseren. Die zitten in het DNA van onze gemeente en we hebben er in deze sombere periode meer dan nood aan. Een overzicht van de geplande activiteiten in Sint-Pieters-Woluwe.



### Christmas Stockel Village van 13 tot 18/12



Van dinsdag 13 tot en met zondag 18 december strijkt het Christmas Stockel Village neer op het Dumonplein. U krijgt zes dagen de tijd om er in de gezellige tent uw kerstinkopen te doen in een comfortabele en warme sfeer. De exposanten werden zorgvuldig geselecteerd op basis van de kwaliteit van de aangeboden producten. **Kinderanimatie** is voorzien: creatieve workshops, bezoek van de kerstman, enz. Meer informatie volgt op [www.woluwe1150.be/christmas\\_village](http://www.woluwe1150.be/christmas_village)



#### Openingstijden:

- Dinsdag van 18u tot 22u (opening om 19u)
- Woensdag en donderdag van 10u tot 20u
- Vrijdag van 10u tot 22u
- Zaterdag van 9u tot 20u
- Zondag van 10u tot 20u



### Kerstmarkt op het Meiersplein op 11/12

Op zondag 11 december van 12u tot 19u bieden een vijftigtal exposanten op het Meiersplein hun creaties, producties en lokale knowhow aan in een magische kerstsfeer. De ideale gelegenheid om een origineel cadeau te vinden, nieuwe streekproducten te ontdekken, lekkere bereidingen te proeven of gewoon een traditionele glühwein te drinken. **De Brusselse DJ Olivier Gosseries** verzorgt de hele dag de **muzikale kerstsfeer**.

Op het **activiteitenprogramma** staan schminken, spelletjes uit hout, kerstversieringen zelf knutselen, enz.

Om 15u30 en 17u zal **de percussiegroep "Le Rythme des fourmis"** het plein doen trillen op Afrikaanse, Latino en Afro-Cubaanse ritmes. Dit alles op metalen/kunststof vaten. Een totale, ritmische, unieke en explosieve show!

Ontdek als hoogtepunt van deze dag het concert van **Eja Studiosi in de Sint-Pieterskerk** vanaf 19u30: een vocaal ensemble bestaande uit een twintigtal koorleden, verenigd in dit a capella koor. Het repertoire is erg gevarieerd, van klassiek tot filmmuziek, hedendaagse muziek en zelfs jazz! Allemaal met nieuwe arrangementen.



## Kerstdorp in Mooi-Bos van 16 tot 18/12

Het kerstdorp in het CCJB (Haraslaan 100) is dit jaar ook weer terug, op vrijdag 16 (16u-20u), zaterdag 17 (10u-18u) en zondag 18 december (10u-18u). In een warme en vriendelijke sfeer bieden de **ambachtslieden** u cadeau-ideeën voor het eindejaar. Er zal ook animatie zijn: de kerstman (vrijdag om 17 uur, zaterdag en zondag om 12u30 en 17u30), **kindervertellingen** (zaterdag en zondag om 11 uur), bioscoop en muzikale animatie.

**Gedetailleerd programma** op de Facebookgroep CCJB - Centre communautaire de Joli-Bois.



## Himalayakerstmarkt op 10 en 11 december

De vzw's Amalha & Tibetan Development Fund nodigen u uit voor een nieuwe editie van hun Himalayakerstmarkt, op **zaterdag 10 december van 14u tot 22u en zondag 11 december van 11u tot 18u, in het GC Kontakt (Orbanlaan 54)**. Op het programma: verkoop van Himalayahandwerk, Tibetaanse culinaire specialiteiten, Tibetaanse massages, geluidsontspanning, vertoningen van de film "Sowers of Joy" van Caroline Riegel en de documentaire "Tibet, een cultuur in ballingschap", en een fototentoonstelling over de Himalaya door Lidwine De Bonhome.

## Kerstmaaltijd in Vogelzang op 20/12

Het gemeenschapscentrum Vogelzang (Vogelzanglaan 40) organiseert op dinsdag 20 december om 12u een kerstmaaltijd. De maaltijd wordt **bereid en geserveerd door Vivre et Grandir**, een hulpdienst voor jongeren en volwassenen met een lichte of matige verstandelijke beperking. Bewuste prijs (u geeft wat u wenst, aanbevolen prijs: tussen 15€ en 20€). Reserveren verplicht: [ccco@woluwe1150.be](mailto:ccco@woluwe1150.be) of 02/673.76.73 vóór 15 december.



## Een solidaire kerst met de Kiwanis



Dit jaar vieren de Kiwanis de 40e verjaardag van hun grote inzameling van speelgoed en niet-bederfelijke levensmiddelen voor kansarme kinderen. De "Kiwanis Kerst in de stad" vindt plaats op **zondag 11 december van 10u tot 15u30**. Er is een inzamelpunt voorzien in onze gemeente, op het **Sint-Aleidisvoorplein**. De andere Brusselse afgiftepunten bevinden zich in Sint-Lambrechts-Woluwe (Meudonplein), Sint-Jans-Molenbeek (Mettewielaan/Candrieslaan), Ukkel (Sint-Pietersplein) en Watermaal-Bosvoorde (Wienerplein).

**Wat kunt u schenken?** Speelgoed en kleding in goede staat, kinderboeken, conserven, hygiëneproducten, klein meubilair, enz.

Meer informatie: [www.noel-kiwanis-kerstmis.be](http://www.noel-kiwanis-kerstmis.be) - 0476/200.676. U kunt ook een gift overmaken op het rekeningnummer BE54 0637 0233 4797.

## Les Lumières du Chant d'Oiseau van 08/12 tot 08/01

Na een succesvolle eerste editie in 2021 herhalen de bewoners van de wijk Vogelzang van 8 december tot 8 januari hun sociaal evenement "Les lumières du Chant d'Oiseau". **Ontdek van 17u tot 23u de wijk rond de Goudvinkenlaan, die de bewoners met volle overgave hebben verlicht**. Er is ook een speurtocht voor jong en oud om de wandeling nog leuker te maken.

De bewoners nodigen u ook uit op de **openingsavond op zaterdag 10 december van 17 tot 22 uur in de Kwikstaartlaan**. Glühwein, pannenkoeken, raclette, bar en kerstmuziek wachten er op u.

Dankzij QR-codes die door de bewoners en op de website [www.lumieres1150.be](http://www.lumieres1150.be) worden getoond, **kunt u de vereniging ORIG-AMI (orig-ami.eu) steunen** die daklozen opvang, slaapzakken en noodpakketten verstrekt. Vorig jaar werd zo 2595€ ingezameld, waarmee de soepbar van het Rode Kruis en de aankoop van materiaal voor daklozen werden gefinancierd.

Meer informatie over het project via [www.lumieres1150.be](http://www.lumieres1150.be) of per e-mail op [info@lumieres1150.be](mailto:info@lumieres1150.be).

## Kerstboomverkoop

**De vzw Timber**, gevestigd in het Parmentierpark, organiseert op **vrijdag 9 december** een verkoop van kerstbomen (op reservering) en ander handwerk. Timber is een dagcentrum voor 20 volwassenen met een handicap, met als educatief project houthakken. Informatie en bestelformulier via [www.asbltimbervzw.be](http://www.asbltimbervzw.be)



**De vzw Le Silex** organiseert in samenwerking met de vzw Ricochet haar traditionele kerstwinkel en boomverkoop. Door bij Le Silex te kopen, steunt u de waarden van solidariteit en sociale participatie. De Silex en de Ricochet bevorderen vriendschappelijke ontmoetingen tussen volwassenen, met of zonder handicap. 7d/7 van 10u tot 19u. Adres: Vootstraat 82, 1200 Sint-Lambrechts-Woluwe. Info: 02/762.40.09 - [www.lesilex.be](http://www.lesilex.be) [www.lericochetasbl.be](http://www.lericochetasbl.be) - [info@lesilex.be](mailto:info@lesilex.be)



## Kerstmis in de parochies

### **Sint-Paulus (Hockeylaan 96)**

- Zaterdag 17/12 van 18u tot 19u: gebed en meditatie met liederen: de zeven lessen van Kerstmis
- Zaterdag 24/12 om 18u: Kerstnachtmis
- Zondag 25/12 om 11u: Kerstmis
- Zondag 25/12 om 15u: Solidaire Kerstmis (parochiezaal van 250)

### **Sint Pieter**

- Zaterdag 10/12 om 18 uur: concert van de Tsjechische gemeenschap in Sint-Pieter
- Zondag 11/12 om 19u30: slotconcert van de kerstmarkt (zie boven)
- Zaterdag 24/11 om 17u: familiemis op kerstavond in Sint-Pieter
- Zaterdag 24/11 om 18u: wake in de Heilige-Familiekerk
- Zaterdag 24/11 om middernacht: wake in Sint-Lambertus
- Zondag 25/11 om 11u: Kerstmis in Sint-Pieter

### **Onze-Lieve-Vrouw der Genade (Vogelzanglaan 2)**

- Vrijdag 16/12 om 18u30: delen van het vredeslicht van Bethlehem (Sint-Juliaanskerk te Oudergem).
- Zaterdag 24/12 om 17u30: bijeenkomst voor de kerststal op het Eddy Merckxplein en optocht naar de Onze-Lieve-Vrouw der Genadekerk voor de kerstwake (18u).
- Zaterdag 25/12 om 11 uur: geboortemis van onze Heer in de Onze-Lieve-Vrouw der Genadekerk.

### **Sint-Aleidis (Sinte-Aleidisvoorplein)**

- Zaterdag 24/12 om 16u30: Kerstmis voor kinderen van 3 tot 8 jaar onder begeleiding (eindigt om 17u15). Om 18u40: kerstwake. Om 19u: kerstnachtmis. Om middernacht: middernachtmis.
- Zondag 25/12 om 9u30: plechtige en feestelijke Kerstmis. Om 11u30: Kerstmis in het Italiaans.
- Maandag 26/12 om 10u: tweede kerstdagmis
- Kerststal: de kerk van Sint-Aleidis zal vanaf 12/12 elke dag open zijn van 14u tot 18u (ook tijdens het weekend, Kerstmis en nieuwjaar).

### **Parochie Onze-Lieve-Vrouw van Stokkel (Kerkstraat)**

- Zaterdag 24/12 om 18u30: kerstnachtmis, met kerstliederen vanaf 18u.
- Zondag 25/12 om 11u: plechtige en feestelijke kerstmis. Om 18u: Kerstmis
- Maandag 26/12 om 11u: Tweede kerstdagmis

### **Christengemeenschap van Brussel (Tweehuizenweg 71, 1200 SLW)**

- Zaterdag 10/12 vanaf 14u30: kerstmiddag met kerstknutsels, gospellieder en hapjes. Gratis toegang.
- Zondag 18/12 om 10u30: Kerstfeest met kerstverhaal, kerstliederen en feestelijke maaltijd. Gratis toegang.



## LE PLAN GRAND FROID ACTIVÉ POUR VENIR EN AIDE AUX PLUS DÉMUNIS

Mobilisés autour du CPAS, l'ASBL PAJ (service Prévention de la commune), GC Kontakt, le Lions club et la Croix-Rouge intensifient leurs actions pour venir en aide aux personnes en grande précarité ou en difficultés financières en raison de la crise énergétique.

Un ensemble de services et d'informations sont accessibles à toute personne ou famille actuellement en difficultés : **des colis alimentaires, des repas préparés livrés à domicile, ou encore des informations sur les aides financières disponibles pour faire face à la flambée des prix de l'énergie.**

Les gardiens de la paix et les éducateurs de rue sont aussi vigilants à toute situation de personne en détresse dans l'espace public.

En outre, **la Croix-Rouge ouvre le «Buffet du dimanche», tous les dimanches jusqu'au 2 avril, de 13h à 16h** (rue Henri Vandermaelen 25). Toute personne y est la bienvenue pour se poser dans un endroit convivial et chaleureux. Un repas, une oreille attentive et une aide sont proposés par les bénévoles de la Croix-Rouge.

**Pour toute question, n'hésitez pas à prendre contact avec la référente de la coordination sociale, Mme Daphné Vanden Berghe : 02/235.26.28 ou [dvandenbergh@woluwe1150.be](mailto:dvandenbergh@woluwe1150.be)**



## WINTERPLAN OPGESTART OM DE MEEST BEHOEFTIGEN TE HELPEN

In samenwerking met het OCMW intensiveren de vzw PAJ (preventiedienst van de gemeente), GC Kontakt, de Lions Club en het Rode Kruis hun acties om ter hulp te komen van mensen in grote onzekerheid of in financiële moeilijkheden ten gevolge van de energiecrisis.

Een reeks diensten en informatie is beschikbaar voor alle personen of gezinnen die momenteel in moeilijkheden verkeren: **voedselpakketten, thuisbezorgde bereide maaltijden en informatie over financiële bijstand die beschikbaar is om het hoofd te bieden aan de stijgende energieprijzen.**

De gemeenschapswachten en straathoekwerkers letten ook bijzonder op mensen in nood in de openbare ruimte. Bovendien opent **het Rode Kruis elke zondag tot 2 april het "Zondagsbuffet", van 13 tot 16 uur** (Henri Vandermaelenstraat 25). Iedereen is welkom om te komen ontspannen in een warme en vriendelijke omgeving. Vrijwilligers van het Rode Kruis bieden er een maaltijd, een luisterend oor en hulp aan.

**Als u vragen heeft, aarzel dan niet om contact op te nemen met de sociale coördinator, mevrouw Daphné Vanden Berghe: 02/235.26.28 of [dvandenbergh@woluwe1150.be](mailto:dvandenbergh@woluwe1150.be).**



## DES CONSEILS GRATUITS POUR SÉCURISER VOTRE DOMICILE

En cette période plus sombre et donc plus propice aux cambriolages, nous vous rappelons que l'ASBL PAJ (service Prévention de la commune) organise des **visites gratuites de sécurisation de votre domicile.**

**La conseillère en prévention des vols se déplace chez vous** pour examiner les points faibles de votre habitation (portes, fenêtres, etc.) et vous donner des conseils personnalisés pour renforcer la sécurité de votre habitation. Ce sont souvent des trucs et astuces qui ne nécessitent pas de grands investissements et de bonnes habitudes à prendre au quotidien.

**Ces visites se font sur simple rendez-vous au 02/773.07.25 ou 0474/74.22.60.**

Par ailleurs, **un stand d'information contre les vols** (cambriolages, pickpockets, vols de vélos, vols de données, vols par ruse, etc.) se tiendra à **l'entrée du Colruyt** (rue Pierre de Cock 5) **le mercredi 14 décembre de 15h à 19h**, en collaboration avec la zone de Police Montgomery.

## GRATIS ADVIES OM UW HUIS TE BEVEILIGEN

In deze donkere periode, waarin de kans op inbraken groter is, willen wij u eraan herinneren dat de VZW PAJ (preventiedienst van de gemeente) **gratis bezoeken organiseert om uw woning te beveiligen.**

**Concreet komt de diefstalpreventieadviseur bij u thuis** en onderzoekt zij de zwakke punten van uw woning (deuren, ramen, enz.). U krijgt dan advies over hoe u uw beveiliging kunt verbeteren. Dit advies is gratis en vergt niet altijd aanzienlijke uitgaven (sommige preventiemaatregelen zijn meer een kwestie van goede gewoonten).

**Deze bezoeken gebeuren op afspraak : 02/773.07.25 of 0474/74.22.60.**

Bovendien wordt op **woensdag 14 december van 15 tot 19 uur een informatiestand tegen diefstal** (inbraak, zakkenrollerij, fietsendiefstal, diefstal van gegevens, diefstal door bedrog, enz.) gehouden aan de **ingang van Colruyt** (Pierre de Cockstraat 5), in samenwerking met de politiezone Montgomery.

## EVITEZ LES ARNAQUES EN LIGNE AVEC NOTRE ATELIER DE PRÉVENTION À LA CYBERCRIMINALITÉ

Tout le monde a déjà été confronté à des mails, des SMS ou des appels frauduleux. Les arnaqueurs sont persuasifs et créatifs, tirant profit des crises que nous connaissons ces dernières années (Coronavirus, guerre en Ukraine, énergie, etc.) pour inventer de nouvelles histoires. Les conséquences sont souvent lourdes pour les victimes : vol, usurpation d'identité, installation d'un virus sur l'appareil, etc.

**Afin d'éviter les pièges tendus par les hackers, la conseillère en prévention vol de l'ASBL PAJ vous propose un atelier de prévention à la cybercriminalité gratuit.**

Concrètement, cette formation vous permettra :

- De détecter une arnaque par mail, SMS ou appel
- De choisir un bon mot de passe
- De ne pas communiquer des informations personnelles et confidentielles
- De ne pas cliquer sur un lien suspect.



L'atelier se déroulera un jeudi de 10h à 12h, à Stockel. Un ordinateur sera mis à votre disposition. Inscription gratuite au 02/773.07.25 ou 0474/74.22.60.

## EINDEJAARSGESCHENKEN: PAS OP VOOR OPLICHTING

Het is een traditie: naarmate de feestdagen naderen, gaan de agenten van Net Brussel van deur tot deur om de bewoners kerstgeld te vragen. Elk jaar duiken er echter ook nepvuilnismannen op om geld van hen af te persen. Om te voorkomen dat het u overkomt, vergeet dan niet dat **de agenten u een document moeten voorleggen waaruit blijkt dat zij lid zijn van Net Brussel**. Aarzel niet om hen in geval van twijfel naar hun identificatiekaart te vragen die bewijst dat ze voor Net Brussel werken. **De agenten van Net Brussel gaan alleen van deur tot deur tussen 03/12 en 16/12.**

We herinneren u er ook aan dat de ABP-agenten de enigen zijn die huis-aan-huis eindejaarsgeschenken vragen. **Politie, brandweerlieden en postbodes komen niet langs!**

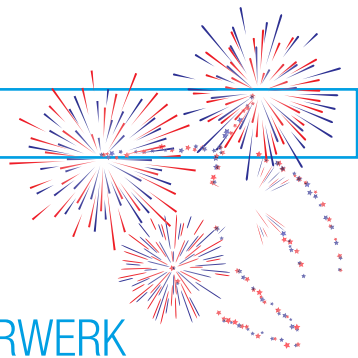


## ÉTRENNES : ATTENTION AUX ARNAQUES

C'est une tradition : à l'approche des fêtes, les agents de Bruxelles-Propreté (ABP) font du porte-à-porte pour demander des étrennes aux habitants. Cependant, chaque année également, de faux éboueurs se présentent au domicile des citoyens, pour leur extorquer de l'argent.

Pour ne pas vous faire avoir, **sachez que les agents de Bruxelles-Propreté passeront entre le 03/12 et le 16/12 uniquement et qu'ils devront impérativement vous présenter un document attestant de leur appartenance à l'ABP**. Si un doute subsiste, n'hésitez pas à leur demander leur badge d'identification prouvant qu'ils travaillent pour Bruxelles-Propreté.

Nous vous rappelons aussi que les agents de l'ABP sont les seuls à faire du porte-à-porte pour demander des étrennes. **Les policiers, pompiers et facteurs ne passent pas !**



## INTERDICTION DES FEUX D'ARTIFICE AMATEURS

Les fêtes de fin d'année sont la période la plus propice à l'usage des feux d'artifice. Encadré par le Règlement Général de Police, l'usage des feux d'artifice et pétards est interdit en raison du nombre d'accidents, parfois dramatiques, occasionnés.

L'article 43, point 5 du Règlement Général de Police précise: «Il est interdit de se livrer dans les lieux accessibles au public et dans les propriétés privées à tout acte ou activité pouvant menacer la sécurité publique ou compromettre la sûreté et la commodité du passage, telles que [...] faire usage de pièces d'artifice...». L'amende s'élève à 350€ et à 175€ pour un mineur. Le matériel saisi est également détruit aux frais du contrevenant.

Outre le danger qu'ils représentent pour l'Homme, **les feux d'artifice sont aussi une source de stress et de danger pour les animaux domestiques et sauvages.** Terrifiés, ils s'affolent et s'échappent, se blessent ou présentent un malaise cardiaque. Chaque année, la brigade canine de la Zone de Police Montgomery retrouve de nombreux animaux égarés.



N'hésitez pas à consulter notre site [www.woluwe1150.be](http://www.woluwe1150.be) (rubrique Actualités en page d'accueil), qui reprendra d'autres conseils et bonnes pratiques à l'approche des fêtes.

## VERBOD OP AMATEURVUURWERK

De eindejaarsfeesten lenen zich tot vuurwerk. Het gebruik van vuurwerk en voetzoekers is volgens het Algemeen Politierglement verboden vanwege het aantal incidenten dat wordt veroorzaakt door slechte behandeling.

In de eerste plaats bepaalt artikel 43, lid 5, van het Algemeen Politierglement: "Het is verboden om op de openbare ruimte op voor het publiek toegankelijke plaatsen en op privé - eigendommen eender welke activiteit te verrichten die de openbare veiligheid of de veilige en vlotte doorgang in het gedrang kan brengen, zoals: [...] gebruikmaken van vuurwerk en voetzoekers; [...]". De boete bedraagt 350€ en 175€ voor een minderjarige. Het in beslag genomen materiaal wordt ook vernietigd op kosten van de dader.

**Vuurwerk is een bron van stress en gevaar voor huisdieren en wilde dieren.** Doodsbang raken ze in paniek en ontsnappen ze, verwonden ze zichzelf of krijgen ze een hartaanval. Elk jaar vindt onze hondenbrigade veel dieren.



02/513.91.54



mk.hairartist\_



## MK HAIRARTIST

Meryam et Samy vous accueillent dans leur salon de coiffure situé avenue Jules de Trooz n°6. Elles vous proposent :

- Des coupes hommes, enfants et dames
- Des soins botox
- Des promotions pour les couleurs et mèches

Ouvert du mardi au vendredi de 9h à 18h, samedi de 9h à 16h. En décembre, ouvertures exceptionnelles les lundis 5, 12 et 19/12.

Sans rendez-vous.

**BESTRIJDING VAN OPENGESCHEURDE ZAKKEN****OPERATIE “HEEFT U UW VUILNIS-  
BAK?” VANAF DECEMBER**

Sinds september 2021 is het gebruik van harde bakken voor witte zakken verplicht. Hoewel deze maatregel leidde tot een algemene verbetering van de netheid, vormen sommige straten nog steeds een probleem. Na talrijke bewustmakingsacties gaan onze diensten over tot een meer repressieve fase.

Vanaf december zullen **gerichte controlecties** worden uitgevoerd in de meest problematische straten. Bewoners die niet zijn uitgerust met een harde bak krijgen een **gemeentelijke administratieve boete (GAS)** van **maximaal 350 euro\***. De bewoners van de wijk in kwestie krijgen vooraf nog een brief, zodat zij nog een laatste kans hebben om orde op zaken te stellen.

Ter herinnering: bij het **onthaal van het gemeentehuis zijn harde afvalbakken (10€)** verkrijgbaar. Elk gelijkwaardig model (donkere kleur, uitlopende vorm, maximaal 80 liter en 60 cm hoog) wordt ook aanvaard. **Het deksel moet worden verwijderd voor het ophalen!**

**U KUNT NOG ANDERE MAATREGELEN NEMEN:**

- Sorteren van voedsel of organisch afval, via compost en/of gebruik van oranje zakken (**gratis oranje bakken** beschikbaar bij het onthaal van het gemeentehuis). Ter herinnering: organisch afval sorteren wordt verplicht vanaf mei 2023!
- Zero waste initiatieven.
- Respecteer de ophaaltijden voor de vuilnisbakken (zet ze mogelijks 's ochtends buiten).
- Zet de vuilbakken zo voor uw huis dat ze voetgangers of personen met beperkte mobiliteit niet hinderen.

Wij hopen op uw goede medewerking te kunnen rekenen om tot een nog properdere gemeente te komen.

Voor meer informatie kunt u contact opnemen met de **Dienst Netheid: 02/773.06.12**  
proprete@woluwe1150.be

\* Verordening aangenomen door de gemeenteraad in juni 2021, beschikbaar op <https://www.woluwe1150.be/nl/gemeentediensten/proprete-nl/stevige-vuilnisbakken-voor-inwoners> en artikelen 28 en 29 van de Algemeen Politierglement.

**LUTTE CONTRE LES SACS ÉVENTRÉS****OPÉRATIONS «T'AS TON BAG ?»  
DÈS CE MOIS DE DÉCEMBRE**

Depuis septembre 2021, l'utilisation de poubelles rigides pour les sacs blancs est obligatoire. Si la mesure a permis une amélioration générale de la propreté, certaines rues posent néanmoins toujours problème. Après de nombreuses actions de sensibilisation, nos services vont passer à une phase plus répressive.

Dès le mois de décembre, des **opérations ciblées de contrôle** seront effectuées dans les rues plus problématiques. Les habitants non équipés d'une poubelle rigide recevront une **sanction administrative communale (SAC)** pouvant aller **jusqu'à 350€\***. Les riverains des quartiers concernés seront préalablement avertis par courrier, afin d'avoir une dernière occasion de se mettre en ordre.

Pour rappel, des **poubelles rigides** sont disponibles à **l'accueil de la maison communale (10€)**. Tout modèle équivalent (couleur foncée, forme évasée, maximum 80 litres et 60cm de haut) est également accepté. **Le couvercle doit être retiré pour la collecte !**

Pour rappel, des **poubelles rigides** sont disponibles à **l'accueil de la maison communale (10€)**. Tout modèle équivalent (couleur foncée, forme évasée, maximum 80 litres et 60cm de haut) est également accepté. **Le couvercle doit être retiré pour la collecte !**

**D'AUTRES MESURES PEUVENT ÊTRE PRISES :**

- Tri des déchets alimentaires ou organiques, via compost et/ou utilisation des sacs orange (**bacs orange gratuits** disponibles à l'accueil de la maison communale). Pour rappel, le tri organique deviendra obligatoire dès mai 2023 !
- Démarches 'Zéro déchet'
- Respect des horaires de sortie des poubelles (les sortir le matin si possible).
- Dépôt des poubelles devant sa façade, sans entraver le passage des piétons et personnes à mobilité réduite

Nous espérons pouvoir compter sur votre bonne collaboration pour tendre vers une commune encore plus propre.

**Infos : service Propreté : 02/773.06.12**  
proprete@woluwe1150.be

\* Règlement voté au Conseil communal de juin 2021, consultable sur [www.woluwe1150.be/poubelles-rigides](http://www.woluwe1150.be/poubelles-rigides) et articles 28 et 29 du Règlement Général de Police.

## RECHERCHE DE BÉNÉVOLES POUR LA NOUVELLE BÉBÉTHÈQUE

Savez-vous que la **Bébéthèque** de Woluwe-Saint-Pierre a **ouvert ses portes** le 30 novembre ? Il s'agit d'un système de **prêt d'affaires pour bébés**, situé au Centre Communautaire de Joli-Bois. Il y a plus d'une centaine d'articles disponibles à la location. Ce service permet un accès facile à du matériel durable et de qualité. Empruntez simplement ce que vous n'utilisez pas longtemps, inutile de l'acheter !

Nous sommes à la **recherche d'une équipe de bénévoles** pour assurer les tâches de permanences (mercredi de 14h30 à 16h30), préparation du matériel et promotion de ce nouveau service.

**Aimeriez-vous faire partie de cette équipe dynamique ?**

**Contactez-nous au 02/773.06.55 ou via [bebetheque@woluwe1150.be](mailto:bebetheque@woluwe1150.be) !**



Shetlander dreef 15 - 1150 Sint-Pieters-Woluwe  
bebetheque@woluwe1150.be - 02 773 06 55

BABYTHEEK  
Woluwe 1150

## VRIJWILLIGERS GEZOCHT VOOR DE NIEUWE BABYTHEEK

Wist u dat de **Babytheek** van Sint-Pieters-Woluwe op 30 november haar deuren heeft geopend? Het is een **uitleen-**

**systeem voor babyspullen**, gevestigd in het Gemeenschapscentrum Mooi-Bos. Er zijn meer dan honderd artikelen te huur. Deze dienst biedt gemakkelijke toegang tot duurzame kwaliteitsmaterialen. Leen gewoon wat u niet lang gebruikt, u hoeft het niet te kopen!

Wij zoeken een **team van vrijwilligers** voor de permanentietaken (woensdag van 14u30 tot 16u30), voorbereiden van het materiaal en promotie van deze nieuwe dienst.

**Wilt u deel uitmaken van dit dynamische team?**

**Contacteer ons op 02/773.06.55 of via [bebetheque@woluwe1150.be](mailto:bebetheque@woluwe1150.be) !**

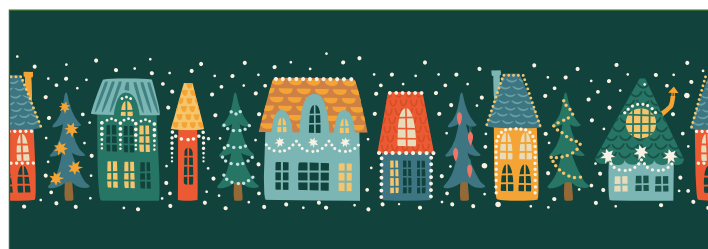
## COLLECTES DE SANG DE LA CROIX-ROUGE EN DÉCEMBRE

Deux collectes de sang sont prévues à Woluwe-Saint-Pierre en ce mois de décembre :

- **Jeudi 15/12 de 15h à 19h** au Centre culturel Whalll (salle Fabry), avenue Charles Thielemans 93.
- **Vendredi 23/12 de 10h à 14h** au lycée Mater Dei (salle de gymnastique), avenue de l'Aviation 72.

Les réserves de sang restent fragiles. Tout don peut faire la différence.

**Infos et inscriptions via [www.donneurdesang.be](http://www.donneurdesang.be)**



## FERMETURE DE LA COMMUNE

L'administration communale sera fermée **les 26 décembre et 2 janvier**, à l'occasion des fêtes de fin d'année. Nous vous souhaitons un joyeux Noël et une très belle année 2023.

## SLUITING VAN HET GEMEENTEHUIS

De gemeenteadministratie is voor de eindejaarsfeesten gesloten op **26 december en 2 januari**. Wij wensen u een vrolijk kerstfeest en een heel gelukkig nieuwjaar 2023.

## CLOSING OF THE MUNICIPAL ADMINISTRATION

The municipal administration will be closed for the winter holidays on **26 December and 2 January**. We wish you a merry Christmas and a happy new year.





## ONVERWACHTTE ONTWIKKELINGEN OP HET KRUISPUNT TERVUREN - PARMENTIER

Velen van u hebben contact opgenomen met de gemeente om nieuwe ontwikkelingen op het kruispunt van de Tervurenlaan en de Parmentierlaan te melden.

Op 20 oktober werden de rijbanen op de gemeentelijke weg bergafwaarts van de Parmentierlaan gewijzigd en verschenen er twee eilanden op het kruispunt zelf.

**Aangezien de gemeente op geen enkele wijze verantwoordelijk was voor deze wijzigingen**, informeerde ze zich en stelde vast dat Brussel Mobiliteit de initiatiefnemer was. Zij heeft hier onmiddellijk contact mee opgenomen om haar in kennis te stellen van het onaanvaardbare karakter van de wijzigingen aan de gemeentelijke weg zonder enig voorafgaand overleg en heeft verzocht de situatie onverwijld te herstellen. Brussel Mobiliteit deed dat de volgende dag en legde uit dat het plan dat voor advies en goedkeuring naar de gemeente had moeten worden gestuurd, per vergissing was doorgestuurd naar de onderneming verantwoordelijk voor de uitvoering. Brussel Mobiliteit verontschuldigde zich voor deze verwijzingsfout. In het midden van het kruispunt is een eiland gehandhaafd en de andere verzoeken om wijzigingen worden met de gemeente besproken.

## DES AMÉNAGEMENTS INATTENDUS AU CARREFOUR TERVUEREN - PARMENTIER

Vous avez été nombreux à contacter la commune pour signaler des nouveaux aménagements au carrefour de l'avenue de Tervueren et de l'avenue Parmentier.

Le 20 octobre dernier, des modifications au niveau des bandes de circulation avaient en effet été apportées dans la descente de l'avenue Parmentier, sur la voirie communale, et deux îlots étaient apparus sur le carrefour même.

**La commune n'étant aucunement à l'origine de ces modifications**, elle a pris ses renseignements et a identifié que Bruxelles Mobilité en était à l'initiative. Elle a immédiatement pris contact pour faire part du caractère inacceptable de modifications en voirie communale sans la moindre concertation préalable et a demandé que la situation soit remise en l'état sans délai. C'est ce que Bruxelles Mobilité a entrepris dès le lendemain, en expliquant que le plan qui devait parvenir à la commune pour avis et accord était parti par erreur vers la société chargée de son exécution. Bruxelles Mobilité a présenté ses excuses pour cette erreur d'aiguillage. Un îlot a été maintenu au milieu du carrefour et les autres demandes de modifications font l'objet de discussions avec la commune.

**WOLU MAG 1150**  
WWW.WOLUMAG.INFO

**Votre annonce dans  
le Wolumag ?**

**Conditions spéciales  
pour 2023**

**pub@wolumag.info ou 0475 30 64 39**

*Belle-Couture*

**Retouches - prêt à porter - linge de maison**  
Horaires : Lundi, jeudi, vendredi de 9h30 à 18h  
Samedi : de 9h30 à 13h

Rue René Leclercq, 28 - 1150 WSP - 0497/ 83 15 35  
<https://belle-couture.webnode.be/> - [bellecouture.wsp@hotmail.com](mailto:bellecouture.wsp@hotmail.com)



## SOUTIEN PSY AUX JEUNES : UN BILAN POSITIF ET UNE NOUVELLE PLATEFORME RÉGIONALE

Il y a deux ans, le service de la Jeunesse et le CPAS ont mis en place un soutien psychologique pour les jeunes affectés par le COVID. Plus d'une centaine de jeunes ont pu bénéficier de cette mesure, preuve de sa pertinence et de sa nécessité.

En échangeant avec les professionnels de la santé mentale, directions d'écoles, PMS, etc., nous constatons que la mesure est toujours plus que nécessaire, même si les thématiques des besoins en soutien exprimés par les jeunes ont évolué : surpoids, éco-anxiété, recherche de genre, etc.

C'est désormais grâce à l'impulsion du projet régional Psybru que les jeunes jusqu'à 23 ans pourront bénéficier d'un soutien psychologique. La commune et le CPAS assureront bien-sûr la continuité des dossiers déjà ouverts en 2021 et 2022 et le relai vers cette nouvelle plateforme d'aide.

**Plus d'infos sur [www.psybru.be](http://www.psybru.be)**

## PSYCHOLOGISCHE HULP VOOR JONGEREN: EEN POSITIEVE EVA- LUATIE EN EEN NIEUW GEWESTELIJK PLATFORM

Twee jaar geleden hebben de jeugddienst en het OCMW psychologische ondersteuning opgezet voor jongeren die door COVID zijn getroffen. Meer dan honderd jongeren hebben van deze maatregel gebruik kunnen maken, hetgeen de relevantie en de noodzaak ervan bewijst.

In gesprekken met professionals uit de geestelijke gezondheidszorg, schooldirecteuren, PMS, enz. stellen wij vast dat de maatregel nog steeds meer dan nodig is, ook al zijn de thema's van de door de jongeren geuite ondersteuningsbehoeften geëvolueerd: overgewicht, eco-angst, genderthema's, enz.

Dankzij de impuls van het gewestelijke Psybru-project zullen jongeren tot 23 jaar psychologische ondersteuning kunnen krijgen. De gemeente en het OCMW zorgen uiteraard voor de continuïteit van de reeds geopende dossiers in 2021 en 2022 en de doorstroming naar dit nieuwe ondersteuningsplatform.

**Meer informatie op [www.psybru.be](http://www.psybru.be)**

## SPORTCITY : APPEL À CANDIDATURES POUR L'EXPLOITA- TION DU CLUB HOUSE DE TENNIS



Le centre sportif de Woluwe-Saint-Pierre (Sportcity) ouvre un appel à candidatures pour l'exploitation du club house de tennis, padel et squash du club «Les Eglantiers». Les offres doivent être rentrées pour le 23 décembre 2022 au plus tard. Tout renseignement relatif au cahier des charges peut être obtenu auprès de Monsieur Stephane Vandorpe (service communal des Marchés Publics) : [svandorpe@woluwe1150.be](mailto:svandorpe@woluwe1150.be) ou 02/773.06.14.

## SPORTCITY : OPROEP TOT KANDI- DAATSTELLING VOOR DE UITBATING VAN HET TENNIS CLUBHUIS

Het sportcentrum van Sint-Pieters-Woluwe (Sportcity) doet een oproep tot kandidaatstelling voor de uitbating van het clubhuis van de tennis, padel, en squashclub "Les Eglantiers". De offertes moeten uiterlijk op 23 december 2022 zijn ontvangen. Voor alle inlichtingen betreffende het lastenboek kunt u zich richten tot de heer Stephane Vandorpe (gemeentelijke dienst Overheidsopdrachten), \* [svandorpe@woluwe1150.be](mailto:svandorpe@woluwe1150.be), ) 02/773.06.14.

## WEGWERKZAAMHEDEN



In de komende weken zijn verschillende wegrenovatieprojecten gepland (de precieze data moeten nog worden vastgesteld en zullen schriftelijk aan de bewoners worden meegedeeld):

- **Herbestrating: Zeemeeuwenlaan**
- **Renovatie van voetpaden: Meiklokjeslaan**

De afgelopen maanden zijn (of worden) veel gemeentelijke wegen opnieuw geasfalteerd, evenals veel voetpaden. Enkele voorbeelden: Stationstraat, Donkerstraat, Terkamerenstraat; Zondagboslaan, Jules du Jardinlaan, Merellaan, Generaal Baron Empainlaan, Van Der Meerschenlaan, enz.



## NUTSBEDRIJVEN

Vivaqua en Brutele gaan binnenkort aan de slag in de Jules de Troozlaan, de Charles Thielemanslaan, de Tervurenlaan en de François Gaystraat. De exacte data waren bij het ter perse gaan nog niet bekend.

## TRAVAUX DE VOIRIES

Deux chantiers de rénovation des voiries sont prévus dans les semaines à venir (les dates précises devaient encore être déterminées et seront communiquées aux riverains par toutes-boîtes)

- **Réasphaltage : avenue des Goélands**
- **Rénovation des trottoirs : avenue des Muguets**

Ces derniers mois, de nombreuses artères communales ont été (ou sont actuellement) refaites, ainsi que de nombreux trottoirs. Quelques exemples : rues de la Station, Sombre et de la Cambre; avenues Bois du Dimanche, Jules du Jardin, des Merles, Général Baron Empain, Van Der Meerschen, etc.



## CHANTIERS D'IMPÉTRANTS

Vivaqua et Brutele interviendront prochainement avenue Jules de Trooz, avenue Charles Thielemans, avenue de Tervueren et rue François Gay. Les dates précises n'étaient pas encore connues au moment de boucler le magazine.



*Le Domaine Résidentiel Parmentier  
vous souhaite de joyeuses fêtes de fin d'années !*

« Une ASBL qui a comme priorité le bien-être des résidents »

- Résidence de standing pour seniors située dans un magnifique Parc.
- Ambiance chaleureuse et familiale.
- 99 appartements lumineux disposant de belles terrasses.
- 1, 2 ou 3 chambres de 60 à 130m<sup>2</sup>.
- Garages à disposition.
- Possibilité d'achat et/ou location.
- Équipe dynamique et professionnelle à votre écoute.
- Présence 24h/24.
- Repas variés et équilibrés cuisinés sur place par nos chefs.
- Nombreuses animations ; conférences, bridge, jeux de sociétés, cinéma...
- Accessible en transport en commun.



Le Domaine Résidentiel

P A R M E N T I E R

### Informations et visites :

☎ 02/775.15.11 - [info@residence-parmentier.be](mailto:info@residence-parmentier.be) - [www.residence-parmentier.be](http://www.residence-parmentier.be)

Domaine Résidentiel Parmentier ASBL : 124, Av. Edmond Parmentier, 1150 Woluwe-Saint-Pierre

# Nouveaux commerçants



## DE WOLUWE-SAINT-PIERRE

### CHEZ JULIEN, ÉPICERIE EN CIRCUIT COURT

Julien travaille dans le monde du bio et de l'alimentation en circuit court depuis plusieurs années (il a notamment travaillé à la Ferme du Peuplier). Depuis peu, il a repris le magasin Refill Store qui se trouve sur le Parvis Sainte-Alix. Rebaptisé en toute simplicité « Chez Julien », il propose des produits de producteurs passionnés, issus du circuit court et bio : fruits et légumes, viandes, charcuteries, volailles, fromages, boissons (vins, bières, alcools, etc.), épicerie (sauces, tapenades, huiles), etc.

**Parvis Sainte-Alix 26, 1150 Woluwe-Saint-Pierre.**

**Ouvert du mardi au dimanche de 10h à 18h.**

**[www.chezjulien.be](http://www.chezjulien.be) - [www.facebook.com/chezjulien1](https://www.facebook.com/chezjulien1)**

**[hello@chezjulien.be](mailto:hello@chezjulien.be) - 0493/797.478.**



### LES COMPTOIRS DES DAVIDS : vins et spécialités provençales à l'honneur

À la fois bar à vins, comptoir où déguster des petits déjeuners et lunches, traiteur et épicerie fine, cette nouvelle bonne adresse met à l'honneur les produits provençaux. Les Davids est un vaste domaine viticole situé dans le Luberon. À la carte de l'établissement, on retrouve donc bien sûr des vins bio du domaine, mais également des produits du terroir provençal (fromages, charcuteries, fruits et légumes, etc.). Au menu sur place : assiettes végétariennes, terre ou mer, bagnats et focaccias, petits déjeuners salés ou sucrés, planches de fromages et charcuteries, etc.

**Avenue de Tervueren 168, 1150 Woluwe-Saint-Pierre.**

**Ouvert du lundi au vendredi de 8h à 19h, le samedi de 10h à 15h.**

**<http://lcdd.be/> - Facebook : @ Les comptoirs des Davids - 02/674.70.80**



### OSTÉO STOCKEL, CABINET D'OSTÉOPATHIE

Après un baccalauréat en médecine à l'Université Catholique de Louvain, Timothée Boland a étudié l'ostéopathie à la European School of Osteopathy en Angleterre. Il y a obtenu un Master en ostéopathie (mention First Class Honours) et y est assistant pour le département international. Ne se limitant pas à l'ostéopathie traditionnelle, son approche est fondée sur trois principes : comprendre par les neurosciences, soulager par la thérapie manuelle et prévenir par le mouvement. Son parcours lui permet d'allier une approche de la santé à la fois scientifique et holistique et il suit une formation continue en algologie (science de la douleur) multidisciplinaire à l'UCL. Timothée reçoit dans son cabinet les personnes de 6 à 106 ans, qu'elles aient des douleurs nouvelles (aigües) ou persistantes (chroniques).

**Avenue des Cyclistes 15, 1150 Woluwe-Saint-Pierre.**

**Infos et rdv : [www.osteostockel.be](http://www.osteostockel.be) ou 0455/159.500 - [info@osteostockel.be](mailto:info@osteostockel.be)**



### MAUVAISE GRAINE, JARDINIÈRE URBAINE ÉCORESPONSABLE

Derrière le projet Mauvaise Graine, se cache Victoria, une jardinière urbaine autodidacte habitante de Woluwe-Saint-Pierre, qui aide les citoyens à cultiver leur petit bout de terre, à se reconnecter à la saisonnalité et à une alimentation durable. Concrètement, Mauvaise Graine peut vous aider à aménager votre jardin ou espace extérieur (balcon ou terrasse), à concevoir une jardinière, à lancer votre potager, à vous perfectionner en jardinage, etc.

**Contact : [www.mauvaisegrainebxl.com](http://www.mauvaisegrainebxl.com) - [mauvaisegraine.bxl@gmail.com](mailto:mauvaisegraine.bxl@gmail.com)**

**0497/112.279.**



# V O L V O

Vous habitez ou travaillez à Bruxelles?  
Pour votre mobilité en Volvo, choisissez la facilité de la proximité.

**ACB à Delta, c'est le service Volvo en ville !**



**POUR L'ACHAT EN L'ENTRETIEN DE VOTRE VOLVO.**

L'équipe ACB Delta vous accueille de façon professionnelle et chaleureuse.



**LE SALON DE L'AUTOMOBILE APPROCHE À GRAND PAS.**

Afin de vous garantir le délai de livraison le plus court, contactez-nous dès à présent pour obtenir les meilleurs conseils et tester votre future voiture.



#### **ACB DELTA-BRUSSELS**

Bld des Invalides, 220  
1160 Auderghem  
delta@acbrussels.be  
T : 02 743 81 81

#### **ACB ZAVENTEM**

Chée de Louvain, 430  
1930 Zaventem  
zaventem@acbrussels.be  
T : 02 712 60 70

#### **ACB WAVRE**

Chée de Namur, 233  
1300 Wavre  
wavre@acbrussels.be  
T : 010 84 04 78

## DODE BLADEREN NU MAXIMAAL BENUT IN SINT-PIETERS-WOLUWE!

Sinds oktober werkt ons tuinpersoneel aan het beheer van dode bladeren van de gemeentelijke groene ruimtes. Wij proberen de dode bladeren uit de parken zoveel mogelijk direct ter plaatse te beheren, in de vorm van een mulchlaag onder de bloembedden. Deze praktijk bestaat al in onze groene ruimtes, is dit jaar geïntensiveerd in het kader van het Carbon-project, met 24 nieuwe afzetmogelijkheden voor dode bladeren.

### MAAR WAT ZIJN DE VOORDELEN VAN EEN MULCHLAAG VOOR GROENVOORZIENINGEN?

- de bodem verrijken met voedingsstoffen,
- verbeteren van de bodemstructuur,
- stimuleren van biologische activiteit,
- ontwikkelen van de biodiversiteit,
- onkruid bestrijden,
- een goede vochtigheidsgraad handhaven en zo de behoefte aan water verminderen,
- beschermen van de wortels tijdens vorstperiodes,
- enz.

Deze praktijk maakt het ook mogelijk de uitvoer en verbranding van gemeentelijk groenafval buiten het gewest en de daarmee gepaard gaande uitstoot te verminderen.

### HOE KUNT U EEN MULCHLAAG MAKEN?

Burgers die een tuin hebben en hun grond willen verrijken, kunnen mulchen aan de voet van hun bomen en onder hun struiken. Hier volgen enkele aanbevelingen:

- Gebruik een mulchlaag van maximaal 6-8 cm (een hoogte die kan worden gehandhaafd)
- Wissel de soorten mulch gedurende het jaar af (snippers - dode bladeren - maaisel - kale grond).
- Verwijder dode bladeren van zieke bomen (in de groene vuilniszakken) om de verspreiding van ziekten, schimmels enz. te voorkomen.



## BURGERRAAD VOOR HET KLIMAAT: SAMEN BOUWEN WE DE STAD VAN MORGEN!



338 inwoners van onze gemeente hebben een uitnodiging ontvangen van het Brussels Gewest om deel te nemen aan de Burgerraad voor het klimaat. Overstromingen, hittegolven, droogte en meer: de klimaatverandering is er. We moeten snel handelen als we willen dat Brussel in de nabije toekomst een aangename plek blijft om te wonen.

Hoe willen we in 2050 in Brussel leven? Huisvesting, mobiliteit en consumptie zijn allemaal kwesties die ons allen aan-

gaan en waarop we kunnen inspelen. Beter geïsoleerde woningen, koelere en stillere straten, beter ademende lucht, enz. Deze positieve toekomstvisie moet samen worden opgebouwd. Daarom lanceert het Brussels Gewest de **Burgerraad voor het Klimaat**.

**10.000 Brusselaars kregen een uitnodiging** om deel te nemen aan de Raad. Op basis van de positieve antwoorden

en een reeks criteria (leeftijd, geslacht, woonplaats, opleiding, enz.) zullen 100 personen worden uitgeloot voor de Raad. De vergadering zal representatief zijn voor de diversiteit van de Brusselse bevolking. Zodra de Raad is geïnstalleerd, worden thema's besproken om te komen tot een reeks aanbevelingen die aan de Brusselse regering zullen worden voorgelegd.

**Meer info:** <https://leefmilieu.brussels/klimaatraad>

### 08/12 À 20H : Soirée «Communautés d'énergie»

organisée par la commune au WHall. Gratuit, sur inscription. Info : [www.woluwe1150.be/energie](http://www.woluwe1150.be/energie)



### 11/12 DE 10H À 12H : Conférence «Lire le jardin : le petit monde des étiquettes»

(Mme Guerrier-Dubarle), par le Cercle Royal Horticole et Avicole de Woluwe-Stockel. Info, tarif et inscription (obligatoire) : [info@cercle-horticole-woluwe.be](mailto:info@cercle-horticole-woluwe.be) 0488/416.259.

### 13/12 À 19H : Session d'information au magasin coopératif Bab'I Market.

info : [babl-market.be](mailto:babl-market.be) 67, Stuyvenberg.



### 18/12 DE 14H30 À 16H30 : Repair Café

au Centre Communautaire du Chant d'Oiseau. Accès libre.



### 29/01 À 11H : Conférence «Conseils pour les semis»,

par le Cercle Royal Horticole et Avicole de Woluwe-Stockel. Inscription obligatoire.



## LES FEUILLES MORTES, DÉSORMAIS VALORISÉES AU MAXIMUM À WOLUWE-SAINT-PIERRE !

Depuis le mois d'octobre, nos jardiniers s'activent à la gestion des feuilles mortes des espaces verts communaux. Nous essayons au maximum de gérer les feuilles mortes des parcs directement sur site, sous la forme de paillage sous les massifs. Cette pratique déjà établie dans nos espaces verts a été intensifiée cette année, dans le cadre du projet Carbone, avec 24 nouveaux sites exutoires pour les feuilles mortes prochainement créés.



### MAIS QUELS SONT LES BÉNÉFICES DU PAILLAGE POUR LES ESPACES VERTS ?

- l'**enrichissement** du sol en éléments nutritifs,
- l'**amélioration** de la structure du sol,
- la stimulation de l'activité biologique,
- le **développement de la biodiversité**,
- la lutte contre les mauvaises herbes,
- le maintien d'un **bon taux d'humidité** et donc la réduction des besoins en arrosage,
- la **protection des racines** durant les périodes de gel,
- etc...

Cette pratique permet également de réduire les exportations et l'incinération de déchets verts communaux en dehors de la Région et leurs émissions associées.

### COMMENT RÉALISER UN PAILLAGE DANS VOTRE JARDIN ?

Les citoyens souhaitant enrichir leur sol peuvent également réaliser des paillages aux pieds de leurs arbres et sous leurs massifs arbustifs. Voici quelques recommandations :

- Prévoir un paillage de 6-8 cm maximum (hauteur qui peut être maintenue)
- Alternier sur l'année les types de paillage (broyat - feuilles mortes - tontes - sol nu)
- Evacuer les feuilles mortes des arbres malades (via les sacs verts) pour éviter la propagation de maladies, champignons, etc.



## ASSEMBLÉE CITOYENNE POUR LE CLIMAT : CONSTRUISONS ENSEMBLE LA VILLE DE DEMAIN !

338 Wolusanpétrusien.nes ont reçu une invitation de la Région bruxelloise à participer à l'Assemblée citoyenne pour le climat. Inondations, canicules, sécheresses, etc., les dérèglements climatiques sont bien là. Pour que Bruxelles soit une Région agréable à vivre dans un futur proche, il va falloir agir rapidement.

Comment voulons-nous vivre à Bruxelles en 2050 ? Logement, mobilité, consommation sont **autant de thématiques qui nous concernent toutes et tous et sur lesquelles nous pouvons agir**. Des logements mieux isolés, des rues plus fraîches et plus calmes, un air plus respirable, etc. Cette vision positive de l'avenir, il faut la construire ensemble. C'est pourquoi la Région bruxelloise lance l'**Assemblée citoyenne pour le climat**.

10.000 invitations à participer à l'Assemblée sont parties vers les boîtes aux lettres bruxelloises. Sur base des réponses positives et d'une série de critères (âge, sexe, lieu de résidence,

diplôme, etc.), 100 personnes seront tirées au sort pour participer à l'Assemblée. Celle-ci sera représentative de la diversité de la population bruxelloise.

Une fois l'Assemblée en place, un thème sera débattu avec, comme objectif, d'aboutir à une série de recommandations qui seront soumises au Gouvernement bruxellois. Plus d'infos : [www.assembleeclimat.brussels](http://www.assembleeclimat.brussels)



# Actus Sport 1150

## La «Maison Sport Bien-être» a démarré ! Rejoignez-nous avant ou après les fêtes

Le Centre sportif Sportcity a lancé en octobre un nouveau projet de sport pour tous : la «Maison Sport Bien-être».



Elle a pour mission de vous **accompagner pendant un an dans la reprise ou le développement d'une activité physique et/ou sportive**, à des fins de santé, de bien-être ou encore d'insertion sociale. Le projet s'adresse à tous les citoyens, quelles que soient leur condition physique et leur santé, avec une attention particulière pour les plus de 50 ans, les personnes sédentarisées, en situation de handicap ou souffrant d'affections de longue durée ou de maladies chroniques, ou encore les personnes en situation de précarité socio-économique.

Après inscription, **vous serez pris en charge individuellement** en suivant des tests physiques et psychométriques accessibles et adaptés à vos capacités tout au long de l'année. L'encadrement sera assuré par du personnel de Sportcity, des moniteurs sportifs diplômés ainsi que des étudiants en Master de kinésithérapie et d'éducation physique.

Les séances auront lieu tous les mardis de 10h à 11h30 et les jeudis de 15h à 16h30 (en dehors des congés scolaires).

**Intéressé ?** Il suffit d'envoyer une demande de participation par mail à [daniel.lagase@sportcity-woluwe.be](mailto:daniel.lagase@sportcity-woluwe.be). Un questionnaire sur l'aptitude à l'activité physique vous sera ensuite envoyé et vous serez invité à participer à un test de départ pour évaluer vos capacités.

Tarif ? Une cotisation forfaitaire de 50€ par personne et par année vous sera demandée (montant potentiellement remboursable par les mutuelles, le CPAS, etc.).

**Infos :** [daniel.lagase@sportcity-woluwe.be](mailto:daniel.lagase@sportcity-woluwe.be) ou 02/773.18.25.



## Ouverture de la piscine durant les fêtes

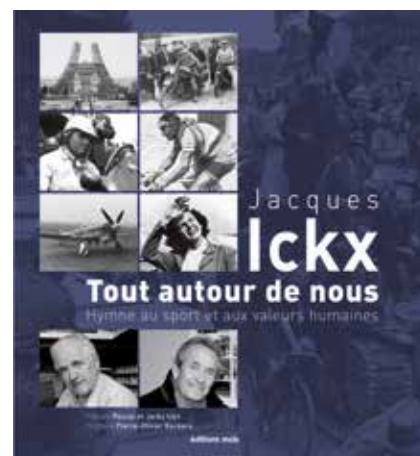
La piscine de Sportcity sera fermée les 25 décembre et 1<sup>er</sup> janvier. Les 24 et 31 décembre, elle sera ouverte jusqu'à 14h. Durant le reste des congés, elle sera ouverte selon ses horaires habituels. **Toutes les infos sur [www.sportcity-woluwe.be](http://www.sportcity-woluwe.be)**

## Livre «Tout autour de nous. Hymne au sport et aux valeurs humaines»

Au lendemain de la Seconde Guerre mondiale, le quotidien Les Sports compte, parmi ses grandes plumes, un passionné de mécanique et de sports moteurs, Jacques Ickx (père de Jacky et Pascal), qui fut aussi coureur motocycliste et pilote automobile à succès. Reconnu pour son style sans pareil, il fut l'un des cinq journalistes européens de l'automobile de l'après-guerre. Ses célèbres billets «Tout autour de nous», textes brefs rédigés entre 1948 et 1951, bourrés d'informations mais aussi riches d'aventures,

restent vivants et actuels. Michel Vanderveken a assuré le recueil et la coordination de ces billets, sortis aujourd'hui sous la forme d'un livre «Tout autour de nous. Hymne au sport et aux valeurs humaines». Un joli cadeau de fin d'année à mettre sous le sapin.

**Jacques Ickx, «Tout autour de nous. Hymne au sport et aux valeurs humaines». Editions Mols, 2021, 239 pages.**





## CHARLOTTE DELEVAL, *autrice en autoédition*



Historienne de formation, passionnée par la lecture et l'écriture, Charlotte Deval s'est lancée dans l'aventure de l'autoédition de son premier roman il y a quelques mois. Lauréate du concours des «Plumes Francophones Amazon Storyteller 2022» (parmi plus de 1.000 participants) avec son livre «Les Bannis : Les premières pierres», cette pure Sanpétrusienne espère aujourd'hui pouvoir vivre de l'écriture.

Comme beaucoup, Charlotte Deval, alors guide touristique à Bruxelles, a connu un coup d'arrêt de son activité professionnelle au printemps 2020. Les années Covid lui ont néanmoins laissé l'opportunité de terminer l'écriture de son premier livre (ou plutôt le premier tome d'une trilogie à venir). «Je l'ai ensuite envoyé à plusieurs maisons d'édition. Je ne recevais de réponses que des mois (voire parfois un an) après l'envoi. C'est alors que j'ai décidé de me lancer dans l'autoédition».

### LES DIFFICULTÉS DE S'ÉDITER SOI-MÊME

Elle a donc publié elle-même son livre sur la plateforme Amazon Kindle Direct Publishing (KDP) il y a quelques mois. Une aventure enrichissante, qui lui a permis d'apprendre de nouvelles compétences, mais qui comporte quelques difficultés. «La principale est d'avoir la double casquette d'auteure et de cheffe d'entreprise. Il faut s'occuper de tout, de la correction professionnelle de l'ouvrage au graphisme de la couverture, en passant par la promotion, le financement ou encore la construction d'une communauté sur les réseaux sociaux».

### UN PREMIER ROMAN QUI MÊLE LA SCIENCE-FICTION ET L'HISTOIRE

Charlotte Deval doit aussi s'atteler à l'écriture du deuxième tome du roman. Historienne de formation, la jeune auteure aborde dans son roman de science-fiction légère de grandes thématiques de l'histoire contemporaine : colonisation, ségrégation raciale, fascisme, impérialisme, attentats, immigration, etc. Que les non férus d'histoire se rassurent cependant. Tous ces thèmes sont abordés de façon indirecte au fil du récit, sans être nommés. «Je propose une double lecture, on peut très bien traverser le roman sans prêter attention à ces grandes thématiques. Mais j'amène les lecteurs à se poser des questions en adoptant le point de vue de plusieurs personnages. Il n'y a pas de gentils ou de méchants. Le lecteur doit développer son esprit critique». Une histoire qui convient tant aux ados qu'aux adultes. «Pour l'instant, j'ai des lecteurs de 11-12 ans à 80 ans». «Les Bannis : Les premières pierres» est donc un joli cadeau à mettre sous le sapin si vous n'avez pas encore d'idée !

### WSP VUE PAR CHARLOTTE DELEVAL

La jeune maman a grandi à Stockel et est aujourd'hui installée dans le quartier du Centre avec sa famille. «J'ai toujours aimé marcher dans la commune, que je trouve très sécurisante. Aujourd'hui, j'aime me promener au parc de Woluwe». Voici ses bonnes adresses et lieux préférés :

**Restaurant Coin Coin**, avenue Jules de Trooz 13

**Restaurant Sanzaru**, avenue de Tervueren 292

**Restaurant L'Harmony**, rue de l'Eglise 86

Les commerces de l'avenue Thielemans : **la boucherie Thielemans**, **la pharmacie du Chien Vert**, ou encore **le Delhaize**.

**Le nouveau marché de la place des Maïeurs** le mercredi après-midi : «très sympa, avec de nombreux produits bio et locaux»

**Le théâtre de Joli-Bois**, où elle a déjà joué avec la troupe «Les Trouvères» ainsi qu'avec la «Troupe de Cyrano».



### RÉSUMÉ DU LIVRE

Sur la luxuriante planète Illyr, la rébellion gronde et oppose les Illyriens à la prospère colonie terrienne.

Dans ce contexte, quatre personnages aux convictions opposées vont se rencontrer : un politicien perdu dans ses ambitions, un aventurier en quête de sens, un prisonnier avide de vengeance et une vagabonde au sang mêlé.

Entre révoltes et répressions, amitiés et trahisons, les des-

tins de ces quatre personnes sont intrinsèquement liés.

Tous entreront dans l'Histoire. Mais à quel prix...

## LA VIE COMMUNALE en images

## HET LEVEN IN DE GEMEENTE in foto's

PLUS DE PHOTOS / MEER FOTO'S OP  WOLUWE1150



### Hommage à nos héros

Comme chaque année à l'occasion de la fête de Toussaint, les autorités communales ont rendu hommage aux soldats morts pour la patrie lors des deux guerres mondiales. En cette période d'incertitudes et de troubles un peu partout dans le monde, cette tradition apparaît plus que jamais nécessaire et d'actualité.

Quelques jours plus tôt, le 27 octobre, les autorités communales et l'ambassadeur de Corée du Sud ont salué la mémoire des 106 volontaires belges et luxembourgeois tombés pour défendre nos libertés durant la guerre de Corée entre 1950 et 1953. D'anciens combattants et les familles de victimes ont également été mis à l'honneur.



### Hulde aan onze helden

Zoals elk jaar ter gelegenheid van Allerheiligen bracht het gemeentebestuur hulde aan de soldaten die tijdens de twee wereldoorlogen voor hun land zijn gestorven. In deze periode van onzekerheid en onrust in de wereld lijkt deze traditie noodzakelijker en actueler dan ooit.

Enkele dagen eerder, op 27 oktober, herdachten het gemeentebestuur en de Zuid-Koreaanse ambassadeur de 106 Belgische en Luxemburgse vrijwilligers die sneuvelden om onze vrijheden te verdedigen tijdens de Koreaanse oorlog tussen 1950 en 1953. Veteranen en families van slachtoffers werden ook geëerd.

### Te Deum pour la fête du Roi

Un Te Deum en l'honneur de la fête du Roi a eu le dimanche 20 novembre à l'église Saint-Paul, en présence des représentants officiels de la commune. La cérémonie a été suivie d'un drink convivial dans les locaux de l'église.

### Te Deum voor Koningsdag

Een Te Deum ter ere van Koningsdag werd gehouden op zondag 20 november in de Sint-Pauluskerk, in aanwezigheid van de officiële vertegenwoordigers van de gemeente. De ceremonie werd gevolgd door een gezellige borrel in de kerk.





## Halloween dans nos centres de quartier

Le samedi 29 octobre, les petits et grands monstres ont envahi le vieux quartier de Joli-Bois pour collecter des bonbons chez les gentils riverains. Ensuite, ils se sont rendus au Centre communautaire de Joli-Bois, dont le théâtre avait été transformé en maison hantée. Un beau succès puisque plus de 1000 personnes sont venues trembler de peur dans le quartier. Au Centre ARA, les festivités ont eu lieu le lundi 31 octobre. Jeu dans la cité, grimage, goûter, préparation et dégustation de la soupe au potiron étaient notamment au programme de cette belle après-midi.



## Il se passe toujours quelque chose aux Venelles !

Le dimanche 11 septembre, le Carré aux Platanes a accueilli un concert de jazz, avec Ivan Paduart au piano et Patrick Deltre à la guitare, et aussi à l'harmonica. Un public conquis a écouté les compositions de l'un ou l'autre de ces deux musiciens d'exception. Un moment suspendu de pur bonheur. Et le vendredi 28 octobre, en soirée, après avoir écouté une histoire de sorcière interprétée en théâtre d'ombres, les petits monstres se sont égaillés en riant dans les venelles et les coursives pour récolter leurs bonbons auprès des habitants ravis. À leur retour, la bonne humeur était au rendez-vous lors du partage d'un bol de soupe au potiron ou une tasse de chocolat chaud.



## Place aux Enfants : que du plaisir pour les 8-12 ans

Pas moins de 88 enfants de la commune âgés de 8 à 12 ans ont participé à la journée «Place aux Enfants», le samedi 15 octobre dernier. Cet événement ludique et pédagogique, coordonné par le service de la Jeunesse, leur a permis de découvrir gratuitement les dessous de lieux insolites et de participer à des activités locales originales, encadrés par les animateurs motivés d'IDEJI asbl. Ravis de l'expérience, les enfants ont clôturé leur journée avec le sourire jusqu'aux oreilles. Rendez-vous l'année prochaine, le 21 octobre, pour l'édition 2023 de Place aux Enfants.



## Retour sur la soirée consacrée à la discipline positive

Dans le cadre d'un cycle de conférences sur l'éducation intitulé «L'école des parents», le Whall a accueilli le 20 octobre dernier Charlotte Van Ingelgem, venue parler de la Discipline positive. La diversité d'interlocuteurs a rendu les échanges riches, notamment autour des questions de l'évolution de la parentalité et de l'éducation au sens large, de la nécessité pour les différents acteurs de l'éducation (parents, grands-parents ou professionnels de l'éducation) de travailler main dans la main, des difficultés parfois à tenir le cap et les outils à notre portée.

La proposition faite par l'approche adlérienne est celle d'offrir une vision globale de l'être humain, une prise de hauteur dont la mise en œuvre concrète - d'une grande simplicité - permet un impact sociétal décisif à moyen et long terme et de donner du sens au terme de «prévention». Rempart au burnout parental et professionnel, au harcèlement scolaire, au cyberharcèlement ou encore au décrochage scolaire, elle pose les jalons d'une société plus juste où l'horizontalité des relations est privilégiée, et tend à développer chez l'adulte en devenir la capacité de prendre ses responsabilités, de connaître et mettre ses limites, de se reconnaître comme un être imparfait, fait de paradoxes et de contradictions et d'en être modèle. Plus de respect de l'autre, plus de respect de soi. Pour en savoir plus sur la démarche : [www.charlottevaningelgem.be](http://www.charlottevaningelgem.be)

## Vincent Snoeck reçoit le Prix Lion-Francout 2022

Le Prix Lion-Francout a été fondé en 1978 par Joseph Lion, habitant de la commune, en souvenir de son épouse Constance Francout. Il récompense chaque année une personne aveugle méritante, qui surmonte son handicap pour se rendre utile à la société. Le Prix a été attribué cette année à M. Vincent Snoeck, de Landenne, atteint de cécité complète depuis ses 26 ans. Il a été récompensé pour sa volonté et sa détermination à vivre de manière autonome, en consacrant sa vie professionnelle et son temps libre dans des entreprises, des organisations et des associations œuvrant pour une meilleure intégration de personnes en situation de handicap dans la société. Le Prix d'une valeur de 25.000€ lui a été remis le jeudi 17 novembre par le Bourgmestre.



## Anniversaires / Verjaardagen



### NOCES D'OR ♥ 24/09

**Monsieur et Madame Hiard - Tanghe** ont célébré leurs 50 ans de mariage le 24 septembre. Monsieur a travaillé comme comptable, tandis que Madame était avocate. Passionnés de voyages, les époux ont notamment accompli deux fois le tour du monde. Ils ont trois enfants et une petite-fille.



### NOCES D'OR ♥ 15/10

**Monsieur et Madame Dubois - Favresse** ont fêté leurs 50 ans de mariage le 15 octobre. Guy Dubois a exercé la profession de kinésithérapeute tandis que Martine Favresse était secrétaire. Les deux époux sont bénévoles au sein de l'association Le Silex. Ils ont trois enfants et dix petits-enfants.



### NOCES D'OR ♥ 24/10

**Monsieur et Madame Vinckenbosch - Ginion** ont fêté leurs 50 ans de mariage le 24 octobre. Gérald Vinckenbosch était journaliste à la RTBF et au journal Le Soir, spécialisé dans la culture et plus particulièrement la musique. Claudine Ginion était professeur de français. Les deux époux ont deux filles et trois petits-enfants.



### NOCES D'OR ♥ 19/11

**Monsieur et Madame Delwarde - Bikar** ont fêté leurs 50 ans de mariage le 19 novembre. Pierre Delwarde a exercé la profession de réviseur d'entreprises, tandis qu'Annette Bikar a tenu une mercerie à Tournai pendant 33 ans. Les époux ont quatre enfants et 12 petits-enfants.



## MEILLEURS VŒUX DE LA VILLA FRANÇOIS GAY ! QUELQUES NOUVEAUTÉS POUR DÉMARRER 2023



Avec un peu d'avance, nous vous présentons nos meilleurs vœux pour 2023. Voici déjà quelques nouvelles activités:

- ▶ **Cours de Sevillana pour les enfants : le mercredi à 16h30 dès janvier** par M. Bosch (0456/125.165), passionné de flamenco et danse sevillane. Il suffit d'apporter votre envie de danser.
- ▶ **Les émotifs anonymes** : vos émotions vous submergent et vous empêchent d'être heureux? Vous avez envie de parler anonymement, sans jugement? Rejoignez le groupe de parole «La Cordée» **le jeudi à 20h**. Contact : Eliane (0474/501.769).
- ▶ **Vos rendez-vous nutrition** : allergies, surpoids, diabète, etc. Ne vous enlevez pas le plaisir de manger mais venez rencontrer une conseillère en nutrition qui construira avec vous un programme personnalisé. Contact : marielaetitiabasset@gmail.com
- ▶ **Ikébana** : K. Suzuki (suzu.keiko@gmail.com) ouvre un nouveau cours pour débutants **le mercredi matin dès février**.



Infos : 0471/841.942  
www.villa-francoisgay.be  
villafrancoisgay@gmail.com  
Rue François Gay 326  
f VillaFrancoisGay

MERRY  
**Christmas**  
& HAPPY NEW YEAR



## LES ÉVÉNEMENTS DE DÉCEMBRE ET JANVIER AU CCCO



▶ **10/12 de 14h30 à 17h30 : événement de clôture de l'expo des jeunes demandeurs d'asile**, organisé par «Sous les Palmiers d'Eléonore» et Fedasil Woluwe-Saint-Pierre. En cette journée internationale des Droits humains, venez partager un goûter «auberge espagnole» avec les jeunes et participer à la création d'une grande fresque collective. Vente de bougies Amnesty International.

▶ **10/12 à 19h30 : grande soirée stand up**. Ouverture des portes à 19h30, spectacle de 6 humoristes à 20h (avec entracte). Réservation souhaitée : stephanie.gerniers@gmail.com

▶ **14/12 de 14h à 16h30 : atelier de bricolages de Noël** pour enfants de 5 à 10 ans, en collaboration avec le WHall. Tarif : 5€/enfant à payer sur place.

Inscription obligatoire : ccco@woluwe1150.be ou 02/673.76.73.

▶ **15/12 de 18h30 à 20h : premier cours de cuisine coréenne**. Tous les 3<sup>e</sup> jeudis du mois. 35€/cours. Informations et dates précises : www.ccco.be/activites/cuisine-coreenne/

▶ **20/12 à 12h : repas de Noël du Club CCCO** préparé et servi par l'asbl Vivre et Grandir. Prix conscient (vous donnez ce que vous souhaitez, prix conseillé : entre 15 et 20€). Réservation obligatoire : ccco@woluwe1150.be ou 02/673.76.73 avant le 15 décembre.

▶ **17/01 de 12h à 17h** : le CosySénior et le CCCO lancent **le 1<sup>er</sup> repas-thé dansant social et solidaire**. 12h : repas préparé et servi par l'asbl Vivre et Grandir. 14h : thé dansant avec concert du chanteur Nico Di Santy. PAF : 20€ (repas + thé dansant) - 5€ (uniquement le thé dansant). Prévente des tickets au service des affaires sociales de la commune (02/773.05.60) ou au CCCO (02/673.76.73). Réservations jusqu'au 10 janvier.

**Vacances du CCCO : du 26/12 au 08/01 inclus**. Reprise des activités le 09/01.

Infos : 02/673.76.73  
ccco@woluwe1150.be  
f cccowsp - www.ccco.be  
40 avenue du Chant d'Oiseau



Infos : 0479/138.333 -  
48 rue de  
la Limite (à la Cité de  
l'Amitié)  
ara.asbl@gmail.com  
f Asbl A.R.A.

### LE CENTRE A.R.A. VOUS PROPOSE :

#### Des activités hebdomadaires :

▶ **Lundi : initiation aux échecs (14h-16h); cours de cuisine coréenne** avec l'ASBL Koceabe les 5 et 12/12 (18h30-21h).

Infos : <https://kingsejongbrussels.org>

▶ **Mardi : Gymsana - gymnastique préventive (9h30-10h30 et 10h45-11h45)**

▶ **Mercredi : Pilates (13h-14h); rencontres échiquéennes** avec le Caissa Woluwé, 3 mercredis/mois (18h-22h). Infos : www.caissa.be

▶ **Jedi : T.R.E. (17h30-19h, dates sur demande: philbuek@gmail.com); Cyclodanse** avec l'ASBL Décalage 1 jeudi sur 2 (18h-20h)

▶ **Samedi : Pilates (10h-11h)**. Inscriptions : sharpcompany@gmail.com

**Des moments conviviaux** ouverts à tou.te.s: **lundi et jeudi (13h-15h30), mercredi (14h-17h) et vendredi (15h-18h)**

**Des activités mensuelles : Repair Café (14/12 sur RDV); atelier culinaire (15/12)**.

Du 02 au 09/12 : **Best of Chais'Art**, exposition de Bénédicte Gastout et Cléon Angélo (infos pour les visites sur demande).

**La salle ARA peut être louée pour vos événements privés.**

**Le Centre sera fermé du 26/12 au 06/01 inclus.**

## AU CENTRE CROUSSE

► **Location de salles** pour événements privés & ateliers, ludothèque, bibliothèque anglaise et ateliers : visitez notre site [www.asblcentrecrousse.net](http://www.asblcentrecrousse.net)

► **Nouveau à partir de janvier 2023 : tous les jeudis de 14h à 16h**, des **ateliers de calligraphie** s'organiseront au Centre. Les ateliers seront accessibles pour tous les niveaux à partir de 14 ans.

Infos et réservations : [calligraphie.niv@gmail.com](mailto:calligraphie.niv@gmail.com)

► **Stages vacances : «L'hiver & ses Merveilles»** : du 26 au 30/12 et du 02 au 06/01 pour enfants de 5 à 7 ans & de 8 à 12 ans. Infos : [stage.ecoculture@gmail.com](mailto:stage.ecoculture@gmail.com) ou 0475/903.507 - [www.asblcentrecrousse.net](http://www.asblcentrecrousse.net)



Les membres de l'équipe du Centre Crousse s'associent pour vous présenter leurs meilleurs vœux pour une année de succès. *Renson J-Fr, Bingen J, Vandercam M, De Smet G, de Callatay G, Pluvinage M, Stern R.*



Infos : [www.asblcentrecrousse.net](http://www.asblcentrecrousse.net) ou 02/771.83.59. - 11 rue au Bois. [asblcentrecrousse@skynet.be](mailto:asblcentrecrousse@skynet.be)

## AU THÉÂTRE DE JOLI-BOIS



► **Vendredi 16 (16h - 20h), samedi 17 (10h - 18h) et dimanche 18/12 (10h - 18h) : Le Village de Noël du CCJB.** Envie de vous divertir ? À la recherche d'activités autour de Noël pour toute la famille ? Dans une ambiance chaleureuse et conviviale, nos artisans vous proposeront des idées cadeaux à (s')offrir pour ces fêtes de fin d'année. Le programme des animations sera disponible début décembre sur notre groupe Facebook.

► **Jeudi 22/12 : Improvisation.** Deux équipes d'improvisateurs vêtus de maillots de hockey sur glace s'affrontent sur une patinoire sur des thèmes donnés par un arbitre zébré. Vous ne savez pas ce que vous allez voir, ils ne savent pas ce qu'ils vont jouer. Infos et réservations : [www.improvisation.be](http://www.improvisation.be)

► 13/01, 14/01, 18/01, 20/01, 21/01, 25/01, 27/01 et 28/01 à 20h15; 15/01 et 22/01 à 15h : **Les Copains d'abord** entament l'année avec «**Les 39 marches**», une comédie burlesque d'espionnage mise en scène par Jean-Paul Clerbois.

Infos et réservations : 0497/67 35 35 ou [www.copains-dabord.be](http://www.copains-dabord.be)



Infos : 02/779.91.22 - 15 drève des Shetlands. [ccjb@woluwe1150.be](mailto:ccjb@woluwe1150.be) [f ccjb-centre communautaire de Joli-Bois](https://www.facebook.com/ccjb-centre-communautaire-de-joli-bois)



## GC KONTAKT : PROGRAMMA DECEMBER 2022

► **06/12, Duik in de 19, 9u15-15u**, organisatie Avansa-Citizenne, inschrijvingen: wandeling: Duik in de 19 - Sint-Pieters-Woluwe. We starten met een lekker ontbijt in het Gemeenschapscentrum. Van daaruit trekken we verder Sint-Pieters-Woluwe in en bezoeken we levendige en inspirerende ontmoetingsplekken. Een ideale activiteit voor wie een ander facet van Sint-Pieters-Woluwe wil leren kennen. Info : [avansa-citizenne.be](http://avansa-citizenne.be)

► **08/12, 20u, Café Open:** Bwana, gratis. Bwana is het indie-pop/rock, alternatieve en grenzeloze muziekproject van de singer-songwriter en mu-

ziekproducer Friedel Dufait. Ze weet meteen zielen te overtuigen met haar lage melancholische gitaarlijnen die vergezeld worden door een herkenbare, krachtige en lage gangstem waar meerstemmigheid een goede toon bijdraagt.

► **18/12, 10u30, Kunst op zondag**, rondleiding expo Picasso, 20€. Geleid bezoek aan de tijdelijke tentoonstelling van Het Koninklijk Museum voor Schone Kunsten Brussel.

► **27.01.2023, 18u30, Nieuwjaarsreceptie Kontakt** met djset, hapjes, expo, enz.

GC Kontakt, Orbanlaan 54, 1150 Sint-Pieters-Woluwe, [www.gckontakt.be](http://www.gckontakt.be), 02/762.37.74.





## LES BIBLIOTHÈQUES S'ANIMENT !

Pour terminer l'année 2022 en beauté, outre les traditionnels Bouquins Câlins (pour les 0-3 ans), Soirées Doudou (pour les 3-6 ans) et Heure du Conte (pour les 4-8 ans), les bibliothèques francophones vous proposent une série de spectacles exceptionnels !

**Les deux premiers samedis de décembre**, d'abord à la bibliothèque du Centre, puis à la bibliothèque de Joli-Bois, un moment de magie attend les petits et grands pendant les heures d'ouverture. Emmanuel Priels, bibliothécaire, ludothécaire, mentaliste et magicien, divertira les usagers avec ses tours de magie au plus près du public.

Qui dit mois de décembre dit aussi Noël ! Venez aider les bibliothécaires du Centre à décorer leur arbre de Noël le **samedi 10 décembre après-midi**. Yoshiko Kumazawa apprendra aux petits (de 3 à 6 ans + un parent) et aux plus grands (de 7 à 12 ans) la **confec-**

**tion de décorations en origami**. Les réalisations des deux groupes d'enfants seront accrochées à l'arbre de Noël de la bibliothèque !

**Le dimanche 11 décembre**, la bibliothèque du Chant d'Oiseau résonnera des sons du violon à partir de 16h ! La conteuse **Anne Grigis** enchantera les tout-petits de 2 à 5 ans avec un spectacle original en forme de découverte d'un instrument, sur une partition pleine de fraîcheur.

Enfin, le **mardi 20 décembre**, toujours à la bibliothèque du Chant d'Oiseau, le tout public à partir de 6 ans aura l'occasion de se régaler **de contes traditionnels carrément dépoussiérés**. Les contes de Muriel Durant vont chatouiller les orteils des murs pour donner des récits pied-de-nez. Soyez prêts au décollage !

Retrouvez tous les détails pratiques sur [biblio.woluwe1150.be](http://biblio.woluwe1150.be)



### AVIS AUX ÉTUDIANTS

La bibliothèque du Centre dispose d'une grande salle de lecture avec au moins 20 places assises. Si vous ne savez pas où trouver un endroit calme pour préparer vos examens, ne cherchez plus !

BIBLIOTHÈQUE

MÉDIATHÈQUE

## LA MÉDIATHÈQUE PARTICIPE À L'OPÉRATION «SHOEBOX» POUR LES PLUS DÉMUNIS



Comme les années précédentes, la médiathèque vous propose d'**égayer les fêtes de fin d'année des personnes sans-abri et démunies** en remplissant une boîte à chaussures de petites attentions.

Le principe est simple :

- 1) Munissez-vous d'une boîte à chaussures (indiquez homme ou femme sur la boîte emballée)
- 2) Remplissez-la de petites attentions (exemples : aliments et boissons non alcoolisés, faciles

à ouvrir et prêts à consommer. Vous pouvez y ajouter des articles d'hygiène, une écharpe, des gants, un bonnet et une petite carte de vœux).

3) Décorez l'extérieur de la boîte ou emballez-la... et le tour est joué !

4) Venez la déposer sous le sapin

**Vous avez jusqu'au samedi 12 décembre à 18h pour déposer vos boîtes**, aux heures d'ouverture de la médiathèque (mercredi et vendredi : 13h-18h; samedi : 10h-13h et 14h-18h). Les bénévoles de la Croix-Rouge assureront ensuite la distribution de tous ces beaux colis.

**Plus d'infos : 02/435.59.93.**

Déjà un grand merci pour votre participation et générosité.

Lors de votre dépôt, n'hésitez pas à venir farfouiller parmi une sélection de films pour passer les fêtes en famille. Notez que **vosre Médiathèque restera ouverte les samedis 24 et 31 décembre de 10h à 16h sans interruption**.



EXCELLENTE FÊTES DE FIN D'ANNÉE !



# W:Hall

## NOS COUPS DE CŒUR DES MOIS DE DÉCEMBRE ET JANVIER AU WHALLL

Il y en a des choses à faire, à découvrir ou à redécouvrir au WHalll ces deux prochains mois ! Petit aperçu de ce qu'il ne faut manquer sous aucun prétexte !



Reconnu internationalement par les professionnels comme l'un des fleurons de cette génération d'artistes de blues, **Danny Bryant** a été présenté aux côtés de nombreux géants du Blues, dont Johnny Winter, Gary Moore, Albert Collins et ZZ Top. Il mettra le feu aux planches du WHalll le **samedi 10.12 (20h30)**.

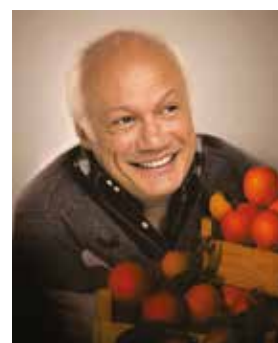


Sequana est le dixième album de **Souad Massi**, chanteuse, auteure et compositrice d'origine algérienne. Habituellement reconnue pour sa musique folk et chaâbi, sa palette de couleurs sonores s'élargit vers le Sahel, les Caraïbes, le Brésil, parfois le rock. Cet album nous invite à saisir le passage du temps et de l'essentiel - ce que nous devons préserver et transmettre. **14.12 (20h30)**.



Après le succès de plus de 300 concerts en piano-voix, **Michel Jonasz et son génial pianiste Jean-Yves d'Angelo** ont décidé de reprendre la route avec un nouveau tour de chant. Au programme : des extraits de l'album *La Méouge*, le Rhône, la Durance réalisés ensemble il y a quelques mois, mais aussi des pépites rarement jouées et, bien évidemment, les chansons incontournables qu'on écoute avec toujours autant de bonheur. **12.01 (20h30)**.

**Monsieur Ibrahim et les fleurs du Coran**, c'est l'histoire tendre et drôle d'un gamin au franc-parler et de l'épicier arabe de sa rue, ici, exceptionnellement interprétée par son auteur, Eric-Emmanuel Schmitt. Le texte, qui a fait le tour du monde, n'a pas pris une ride. Peut-être même résonne-t-il encore mieux dans le climat contemporain... **20.01 (20h30)**.



À vos baguettes magiques ! Préparez-vous à réveiller l'apprenti sorcier qui sommeille en vous dans **La traversée du sorcier**. Numéros de grandes illusions, gags magiques et effets visuels seront au rendez-vous. Pour nos plus jeunes dès 4 ans et pour ceux qui ont conservé une âme d'enfant. **22.01. (16h00)**.



Vous trouverez plus de spectacles et tous les détails de la programmation des mois de décembre et janvier sur le site du WHalll. Tous les spectacles peuvent aussi y être réservés 24h/24.

Toute l'équipe du WHalll vous souhaite de belles fêtes de fin d'année entourés de vos proches et espère vous revoir nombreux fréquenter ses salles. Plus que jamais, les artistes ont besoin de votre soutien.

**Billetterie : 02/435.59.99 - billetterie@whalll.be**  
**www.whalll.be**

Merry  
Christmas  
and Happy New Year!

W:Halll



**AMNESTY  
INTERNATIONAL**



## AGIR POUR LES DROITS HUMAINS AVEC LE MARATHON DES LETTRES D'AMNESTY INTERNATIONAL

Lorsque nous agissons ensemble, nous avons le pouvoir de changer des vies. C'est le principe du Marathon des Lettres, la campagne mondiale d'écriture de lettres organisée par Amnesty International depuis plus de 20 ans au mois de décembre. Aujourd'hui, c'est la plus grande action en faveur des Droits Humains, lors de laquelle des millions de personnes du monde entier s'unissent pour protéger les droits fondamentaux des autres. En décembre 2021, plus de 4,6 millions de lettres, cartes et signatures de pétitions ont été récoltées dans le monde pour protéger les Droits Humains des individus en danger en Iran, Erythrée, Palestine, Chine, etc.

### ENVIE DE PARTICIPER ?

Rejoignez-nous pour une séance d'écriture en faveur de

- Chow Hang-tung à Hong Kong
- Luis Manuel Otero Alcantára à Cuba
- Dorgelesse Nguessan au Cameroun
- Narges Mohammadi en Iran

**Le samedi 17/12 de 14h à 16h  
sous le chapiteau du Christmas Stockel Village à la Place Dumon.**

### EN SAVOIR PLUS ?

Contactez-nous via [respgr31@amnestyinternational.be](mailto:respgr31@amnestyinternational.be)



*«Du fond du cœur, je peux dire que cette campagne m'a permis de rester en vie. C'est ce qui les a empêchés de me tuer, parce qu'ils savent que vous êtes là»*

(Jani Silva, défenseure de l'environnement en Colombie, mise en avant lors du Marathon des lettres 2020).

## UITZONDERLIJKE MUZIEK OP MAANDAG : KLASSIEKE MUZIEK MET EEN JAPANESE TOETS !

### KUNST EN CULTUUR SLUIT HET SEIZOEN AF MET MUZIEK!

Op Maandag 19 december 2022 om 20u15 wordt **WATER MUSIC & FIRE MUSIC** van Georg Friedrich **HAENDEL** opgevoerd door «B-ENSEMBLE o.l.v. Bartholomeus-Henri VAN de VELDE» met Feniks Taiko o.l.v. Grete MOORTGAT (Japanse drums)  
Onder algemene leiding van Bartholomeus-Henri VAN de VELDE

**The Water Music** is een verzameling van orkestrale bewegingen, vaak gepubliceerd als driesuites, gecomponeerd door George Friedrich Händel. Het ging in première op 17 juli 1717, als antwoord op het verzoek van koning George I om een concert op de rivier de Theems.

**The Water Music** opent met een Franse ouverture en bevat menuetten, bourrées en hornpipes.

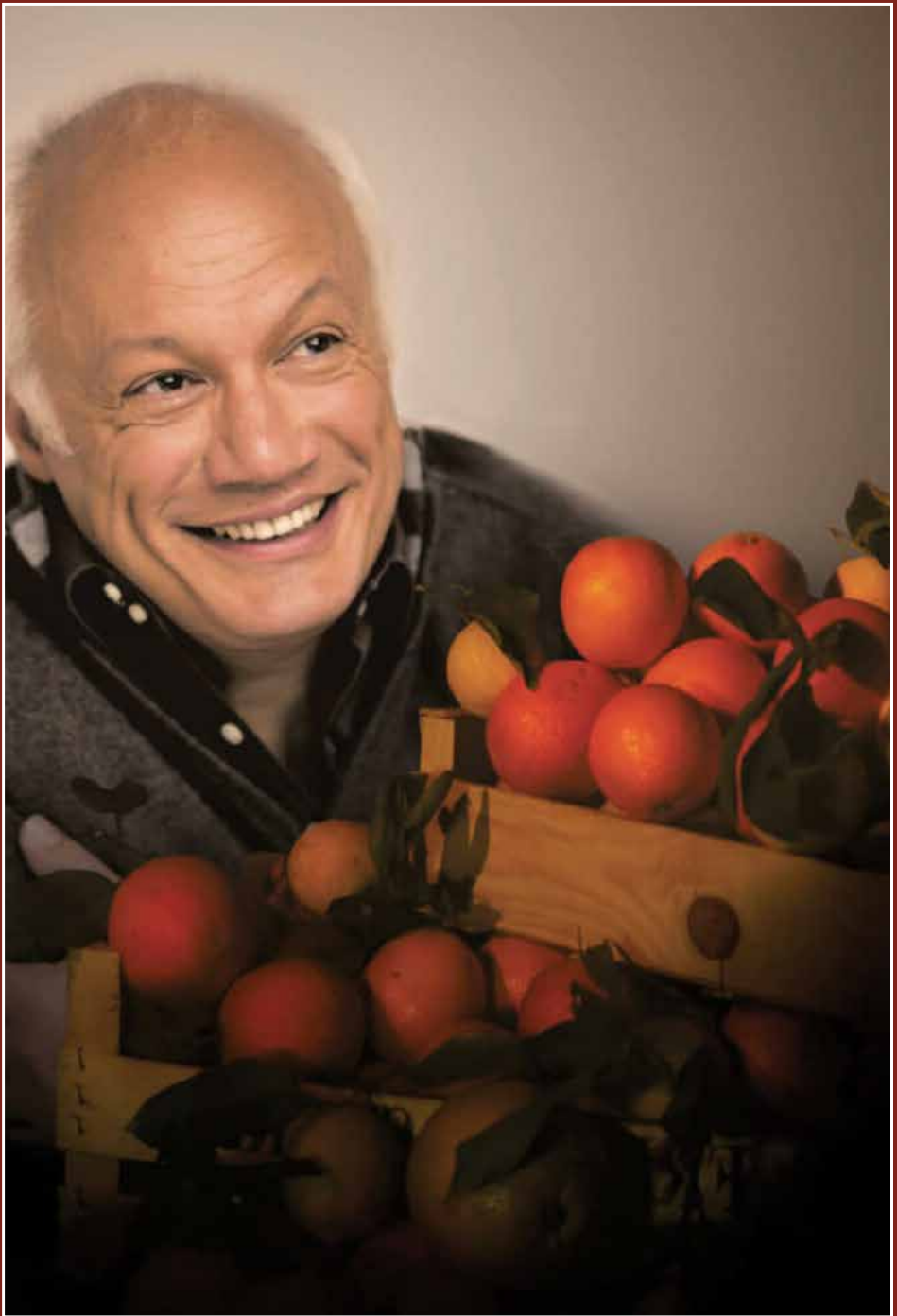
**The Water Music** werd geschreven voor een relatief groot orkest en staat uitzonderlijk op het programma van Kunst en Cultuur in Sint-Pieters-Woluwe.

**Music for the Royal Fireworks** is een groep van vijf stukken voor orkest gecomponeerd door George Friederich Händel in 1749. Hij werd door koning George II gevraagd om de muziek te schrijven om met muziek en vuurwerk het Verdrag van Aken te vieren. Dit was een overeenkomst tussen veel Europese landen om een einde te maken aan de Oostenrijkse Successieoorlog. De muziek heeft vijf delen: een ouverture, een Bourrée, een beweging genaamd La paix (The Peace), La réjouissance (The Rejoicing) en twee menuetten.

Het bijzondere aan deze avond is dat het slagwerk wordt vertolkt door japanse slagwerkinstrumenten: "taiko". Een unieke uitvoering!

**Info:** <https://kunstencultuur.woluwe1150.be/>  
**Facebook:** Theater1150 / Kunst en Cultuur Sint-Pieters-Woluwe | Woluwé-Saint-Pierre | Facebook

VENDREDI 20/01 à 20H30  
MONSIEUR IBRAHIM ET LES FLEURS DU CORAN



*Agenda* #WOLUWE1150

DÉCEMBRE - DECEMBER 2022

JANVIER - JANUARI 2023

# SPECTACLES | VOORSTELLINGEN |

## MUSIQUE - MUZIEK

SAMEDI 10/12 À 20H30

DANNY BRYANT

Artiste reconnu internationalement comme l'un des fleurons du blues.

Au Whalll. Réservations : [www.whalll.be](http://www.whalll.be) - 02/435.59.99.

MERCREDI 14/12 À 20H30

SOUAD MASSI

Sequana est un recueil de onze chansons qui tentent de saisir le passage du temps et l'essentiel - ce que nous devons préserver et transmettre.

Au Whalll. Réservations : [www.whalll.be](http://www.whalll.be) - 02/435.59.99.

MAANDAG 19/12 OM 20U15

WATER MUSIC & FIRE MUSIC

Van Georg Friedrich Haendel. «B-Ensemble o.l.v. Bartholomeus-Henri Van de Velde».

Cultureel Centrum WHalll. Tickets en info : 02/773.05.92 - [kunst.cultuur@woluwe1150.be](mailto:kunst.cultuur@woluwe1150.be)

<https://kunstencultuur.woluwe1150.be/>

JEUDI 12/01 À 20H30

MICHEL JONASZ

Le chanteur et son génial pianiste Jean-yves d'Angelo nous offrent un nouveau tour de chant.

Au Whalll. Réservations : [www.whalll.be](http://www.whalll.be) - 02/435.59.99.

MARDI 17/01 À 19H30

ASTORIA POÉSIA & EGUIMODANZ

Les standards du «tango nuevo» revisités par l'ensemble Astoria, accompagné de Dante et Monika Dominguez, danseurs, chorégraphes et professeurs de tango. Au WHalll.

Réservations : [www.whalll.be](http://www.whalll.be) - 02/435.59.99.

SAMEDI 28/01 À 20H30

OZYA

Au Whalll. Réservations : [www.whalll.be](http://www.whalll.be) - 02/435.59.99.

JEUDI 02/02 À 20H30

DOMINIQUE A

Au Whalll. Réservations : [www.whalll.be](http://www.whalll.be) - 02/435.59.99.

## HUMOUR

MERCREDI 07/12 À 20H30

JONATHAN LAMBERT

«Voici mon histoire, l'histoire d'un homme à la moitié du chemin, l'histoire d'un produit en état de décomposition».

Au Whalll. Réservations : [www.whalll.be](http://www.whalll.be) - 02/435.59.99.

JEUDI 26/01 À 20H30

ANTHONY KAVANAGH

Anthony Kavanagh, l'humoriste-showman aux multiples talents et à l'énergie débordante, partagera avec vous tout ce qui le rend « happy » !

Au Whalll. Réservations : [www.whalll.be](http://www.whalll.be) - 02/435.59.99.

# SPECTACLES | VOORSTELLINGEN |

## THÉÂTRE - THEATER

DU 07/12 AU 31/12

### FLEUR DE CACTUS

Un vaudeville remarquablement agencé, avec des situations florissantes et des rebondissements irrésistibles ! À la Comédie Royale Claude Volter, 98 avenue des Frères Legrain.

Réservation : 02/762.09.63 - [www.comedievolver.be](http://www.comedievolver.be)

SAMEDI 10/12 DE 10H À 12H30

### MAGIE CLOSE-UP

Pour les petits et les grands. Par Emmanuel Priels. Bibliothèque de Joli-Bois. Gratuit, entrée libre.

Infos au 02/435.59.22 ou [bib.jb.jeunesse@woluwe1150.be](mailto:bib.jb.jeunesse@woluwe1150.be).

MAANDAG 09/01 OM 20U15

### ANATOLE

Comp.Marius. Cultureel Centrum WHalll. Tickets en info : 02/773.05.92

[kunst.cultuur@woluwe1150.be](mailto:kunst.cultuur@woluwe1150.be) - <https://kunstencultuur.woluwe1150.be/>

DU 13/01 AU 28/01

### LES 39 MARCHES

Par Les Copains d'abord. Une comédie burlesque d'espionnage mise en scène par Jean-Paul Clerbois. Au CCJB, 100 avenue du Haras.

Infos et réservations : 0497/67.35.35 ou [www.copains-dabord.be](http://www.copains-dabord.be)

VENDREDI 20/01 À 20H30

### MONSIEUR IBRAHIM ET LES FLEURS DU CORAN

De et avec Eric-Emmanuel Schmitt. Au Whalll. Réservations : [www.whalll.be](http://www.whalll.be) - 02/435.59.99.

LUNDI 23/01 À 19H30

### LES COMBATS DE CÉLESTIN FREINET

Son œuvre obstinée sera d'établir cette pédagogie moderne qui vise à former des citoyens lucides et critiques. Par les Universités populaires du Théâtre (UPT).

Au Whalll. Réservations : [www.whalll.be](http://www.whalll.be) - 02/435.59.99.

MAANDAG 23/01 OM 20U15

### ZEEFIER

Theater Tieret i.s.m. Desguin Kwartet. Cultureel Centrum WHalll. Tickets en info : 02/773.05.92

[kunst.cultuur@woluwe1150.be](mailto:kunst.cultuur@woluwe1150.be) - <https://kunstencultuur.woluwe1150.be/>

MERCREDI 25/01 À 20H30

### L'ŒIL DU SIX CLONES

Spectacle d'improvisation théâtrale. Au Whalll. Réservations : [www.whalll.be](http://www.whalll.be) - 02/435.59.99.

DU 25/01 AU 12/02

### POUR NOUS, L'OUBLI

Quel a été le rôle des femmes dans les mouvements révolutionnaires ? Quel héritage ont-elles laissé sur les citoyennes d'aujourd'hui ? À la Comédie Royale Claude Volter.



Musique : Michel Jonaz



Humour : Jonathan Lambert



Humour : Anthony Cavanagh

# SPECTACLES | VOORSTELLINGEN |

## JEUNE PUBLIC

**DIMANCHE 11/12 DE 16H À 16H30**

**SPECTACLE «POULETTE ET PETIT COQ»**

Pour les 2 à 5 ans. Avec Anne Grigis. Bibliothèque du Chant d'Oiseau.

Gratuit, inscription obligatoire au 02/773.06.71 ou [bib.cho.jeunesse@woluwe1150.be](mailto:bib.cho.jeunesse@woluwe1150.be).

**MARDI 20/12 DE 18H À 19H**

**SPECTACLE «LES MURS ONT DES ORTEILS»**

À partir de 6 ans. Avec la conteuse Muriel Durant. Bibliothèque du Chant d'Oiseau.

Gratuit, inscription obligatoire.

**MERCREDI 21/12 DE 15H À 16H**

**SPECTACLE «GERDA»**

À partir de 6 ans. Avec la Compagnie Les-CN. Bibliothèque du Centre.

Gratuit, inscription obligatoire au 02/773.05.83 ou [bib.centre.jeunesse@woluwe1150.be](mailto:bib.centre.jeunesse@woluwe1150.be)

**DIMANCHE 15/01 À 16H**

**LES MERVEILLEURS, PAR LE THÉÂTRE DU PAPYRUS.**

Dès 6 ans. Les merveilleurs sont ceux qui veillent sur la lumière, sur les autres, sur la mer, sur la beauté des choses les plus infimes parfois et s'en émerveillent.

Au Whalll. Réservations : [www.whalll.be](http://www.whalll.be) - 02/435.59.99.

**DIMANCHE 22/01 À 16H**

**LA TRAVERSÉE DU SORCIER**

Spectacle de magie par Maxime Mandrake. Numéros de grandes illusions, gags magiques et effets visuels seront au rendez-vous. Au Whalll. Réservations : [www.whalll.be](http://www.whalll.be) - 02/435.59.99.

# JEUNESSE | JEUGD |

**SAMEDI 10/12 À 14H30 ET 15H30**

**ATELIER ORIGAMI «DÉCO DE NOËL»**

Avec Yoshiko Kumazawa. À 14h30 pour les 7 à 12 ans. À 15h30 pour les 3 à 6 ans avec un parent. Bibliothèque du Centre.

Gratuit, inscription obligatoire : 02/773.05.83 - [bib.centre.jeunesse@woluwe1150.be](mailto:bib.centre.jeunesse@woluwe1150.be)

**MARDI 13/12 DE 18H À 19H**

**SOIRÉE DOUDOU «HISTOIRES AU COIN DU FEU»**

Pour les 3 à 6 ans. Bibliothèque du Chant d'Oiseau.

Gratuit, inscription obligatoire au 02/773.06.71 ou [bib.cho.jeunesse@woluwe1150.be](mailto:bib.cho.jeunesse@woluwe1150.be)



Jeune public : Les merveilleurs



Jeune public : La traversée du sorcier



Ciné-goûter : Bernard et Bianca

# JEUNESSE | JEUGD |

MERCREDI 14/12 À 14H

CINÉ-GOÛTER : LES AVENTURES DE BERNARD ET BIANCA

Projection suivie d'un délicieux goûter. Au WHalll. Réservations : [www.whalll.be](http://www.whalll.be) - 02/435.59.99.

SAMEDIS 17/12 ET 21/01 DE 9H À 9H45

BOUQUIN CÂLIN

Pour les 0 à 3 ans. Bibliothèque du Chant d'Oiseau et bibliothèque de Joli-Bois. Gratuit, inscription obligatoire.

SAMEDIS 17/12 ET 21/01 DE 14H30 À 15H30

HEURE DU CONTE

Pour les 4 à 8 ans. Avec Ingrid Bonnevie. Bibliothèque du Centre. Gratuit, inscription obligatoire.

VENDREDIS 23/12 ET 27/01 DE 10H À 10H45

BOUQUIN CÂLIN

Bibliothèque du Centre. Gratuit, inscription obligatoire.

MERCREDI 18/01 À 14H

CINÉ-GOÛTER : LE ROI ET L'OISEAU

Cette merveille de dessin animé se déroule au royaume d'un souverain tyrannique, que seul ose narguer un oiseau. Au WHalll. Réservations : [www.whalll.be](http://www.whalll.be) - 02/435.59.99.

MERCREDI 25/01 DE 18H À 19H

SOIRÉE DOUDOU «LA NUIT»

Pour les 3 à 6 ans. Bibliothèque de Joli-Bois. Gratuit, inscription obligatoire au 02/435.59.22 ou [bib.jb.jeunesse@woluwe1150.be](mailto:bib.jb.jeunesse@woluwe1150.be).

# CONFÉRENCES | CONFÉRENCIÉES |

JEUDI 08/12 À 20H

SOIRÉE D'INFORMATION SUR LES COMMUNAUTÉS D'ÉNERGIE

Au centre culturel Whalll (salle Fabry). Gratuit. Inscription via [www.woluwe1150.be/energie](http://www.woluwe1150.be/energie)

SAMEDIS 10/12, 17/12, 14/01 ET 28/01 DE 14H À 16H

ÉGYPTOLOGICA

Au WHalll (salle Capart). Infos : 02/736.93.31 - [www.egyptologica.be/](http://www.egyptologica.be/)

DIMANCHE 11/12 DE 10H À 12H

«LIRE LE JARDIN : LE PETIT MONDE DES ÉTIQUETTES»

Par le Cercle Royal Horticole et Avicole de Woluwe-Stockel.

À l'école de Stockel. Inscription obligatoire : [info@cercle-horticole-woluwe.be](mailto:info@cercle-horticole-woluwe.be) - 0488/416.259.



Ciné-goûter : Le roi et l'oiseau



Jeunesse : bouquin câlin



Jeunesse : soirée doudou

# CONFÉRENCES | CONFÉRENTIES |

MARDI 13/12 À 20H

## MIEUX CONNAÎTRE LES PERTURBATEURS ENDOCRINIENS

Par le Docteur John Pauluis, responsable de la cellule Environnement & Santé de la SSMG.  
Gratuit. Suivie d'un drink à la salle Fabry du W:Hall. Infos : [www.woluwe1150.be/conference\\_pe](http://www.woluwe1150.be/conference_pe)  
Inscription : 02/773.07.48 ou [affaires.sociales@woluwe1150.be](mailto:affaires.sociales@woluwe1150.be)

JEUDIS 15/12 ET 19/01 DE 19H À 20H30

## SAVEURS ET SAVOIRS : l'histoire culturelle de notre alimentation

15/12 : Gourmandises de Noël; 19/01 : L'art d'accommoder les restes. Par Geneviève Lacroix, historienne. Au WHall. Réservations : [www.whall.be](http://www.whall.be) - 02/435.59.99.

MARDI 24/01 À 20H

## EXPLO DU MONDE : NORMANDIE, DE MERVEILLES EN MÉMOIRE

Au Whall. Réservations : [www.whall.be](http://www.whall.be) - 02/435.59.99.

JEUDI 26/01 À 20H

## L'ENSEIGNEMENT MULTILINGUE À BRUXELLES

Cycle de conférences sur la pédagogie. Au Whall. Réservations : [www.whall.be](http://www.whall.be) - 02/435.59.99.

DIMANCHE 29/01 À 11H

## CONSEILS POUR LES SEMIS

Par le Cercle Royal Horticole et Avicole de Woluwe-Stockel.  
Inscription obligatoire : [info@cercle-horticole-woluwe.be](mailto:info@cercle-horticole-woluwe.be) - 0488/416.259.

# CINÉMA | CINEMA |

MARDI 13/12 À 14H30 ET 20H30

## MY KID

Aaron a consacré sa vie à élever son fils autiste Uri. Ensemble, ils vivent dans une routine coupée du monde réel.

Au Whall. Réservations : [www.whall.be](http://www.whall.be) - 02/435.59.99.

MARDI 17/01 À 14H30 ET 20H30

## HOUSE OF GUCCI

Le film s'inspire de l'histoire vraie et choquante de l'empire familial qui se cache derrière la maison de couture italienne.

Au Whall. Réservations : [www.whall.be](http://www.whall.be) - 02/435.59.99.



Conférence : Saveurs et savoirs



Conférence : Normandie



Cinéma : My kid



# SENIORS | SENIOREN |

## NUMÉRIQUE SENIORS

- Cyber café : tous les mardis de 13h30 à 15h30. Chacun est libre d'amener son appareil (ordinateur portable, GSM ou tablette). Sans inscription. 30 min. max vous seront consacrées personnellement. Au W:Hall (salle Passerelle, niveau 0 du Centre culturel). Prix : 3€.
- Cours informatique seniors. Module 4 : emails, les 6/12, 13/12 et 20/12 de 10h à 12h. Inscription obligatoire au 02/773.05.60 (de 9h à 12h) ou par mail à [affaires.sociales@woluwe1150.be](mailto:affaires.sociales@woluwe1150.be). Au W:Hall (salle Passerelle). Prix : 15€ pour le module complet.

## MARDI 17/01 DE 12H À 17H

### 1<sup>er</sup> REPAS-THÉ DANSANT SOCIAL ET SOLIDAIRE

Une collaboration du CosySénior et du CCCO. 12h : repas préparé et servi par l'asbl Vivre et Grandir. 14h : thé dansant avec concert du chanteur Nico Di Santy. PAF : 20€ (repas + thé dansant) - 5€ (uniquement le thé dansant). Au CCCO, 40 avenue du Chant d'Oiseau. Inscription (jusqu'au 10 janvier) : [affaires.sociales@woluwe1150.be](mailto:affaires.sociales@woluwe1150.be) - 02/773.05.60 - 02/673.76.73.

# ANIMATIONS | ANIMATIES |

## SAMEDI 10/12 DE 14H À 22H ET DIMANCHE 11/12 DE 11H À 18H

### MARCHÉ DE NOËL HIMALAYEN

GC Kontakt, 54 avenue Orban. Plus d'infos dans le dossier du mois.

## DIMANCHE 11/12 DE 12H À 19H

### MARCHÉ DE NOËL DE LA PLACE DES MAÎEURS

Plus d'infos dans le dossier du mois.

## DU MARDI 13/12 AU DIMANCHE 18/12

### CHRISTMAS STOCKEL VILLAGE

Place Dumon. Plus d'infos dans le dossier du mois.

## DU JEUDI 16/12 AU DIMANCHE 18/12

### VILLAGE DE NOËL À JOLI-BOIS

Au CCJB, 100 avenue du Haras. Plus d'infos dans le dossier du mois.

## DIMANCHE 18/12 DE 14H30 À 16H30

### REPAIR CAFÉ AU CCCO

40 avenue du Chant d'Oiseau. Accès libre.

## VRIJDAG 27/01 OM 18U30

### NIEUWJAARSRECEPTIE KONTAKT

Met djset, hapjes, expo, enz. GC Kontakt, 54 Orbanlaan.  
Info : [www.gckontakt.be](http://www.gckontakt.be) - 02/762.37.74 - [kontakt@vgc.be](mailto:kontakt@vgc.be)



Cinéma : House of Gucci



Animation : Marché de Noël



Animation : Village de Noël



Il y a des choses que vous avez très envie de faire...

...et celles dont nous pouvons vous décharger !

Pour le ménage, Aaxe Titres-Services met à votre disposition une aide-ménagère pour 4, 6, 10 ... heures/semaine.

**À vous de choisir !**

- Vivre dans un intérieur toujours propre et accueillant.
- Disposer de son linge repassé et facile à ranger.
- Notre société a la volonté d'être reconnue comme l'une des meilleures entreprises de titres-services du pays.
- Faible coût horaire et déduction fiscale partielle.
- Une plus grande disponibilité pour ses proches.
- La sérénité de toujours pouvoir compter sur la même personne.

Besoin d'une aide-ménagère ?  
Remplissez notre formulaire en ligne !

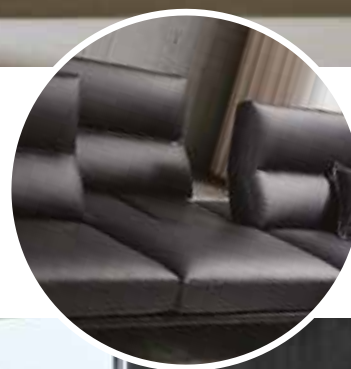


**www.aaxe.be** |  **02 770 70 68**

Du lundi au vendredi, de 09h00 à 12h30 & de 13h30 à 17h30



**NOUVELLES COLLECTIONS  
EN DIRECT DE LA FOIRE  
DE BRUXELLES !**



**PROFITEZ DE NOS PROMOTIONS DE FIN D'ANNÉE  
SUR LES NOUVEAUX MODÈLES !**

**Marie-Beth, un charme à vivre !**

**321, Chaussée de Louvain - 1932 Woluwé-St-Etienne**

Ouvert du lundi au samedi de 10h. à 18h30 - fermé le dimanche  
parking privé - tél : 02/771 15 11 - [www.marie-beth.com](http://www.marie-beth.com)

MOBILIER D'ART & DÉCORATION  
**MARIE-BETH**



Christine Seeber  
Agent Immobilier  
IPI n° 509.303

*Joyeux Noël et Bonne Année 2023*



VOTRE BOUTIQUE REAL ESTATE

[www.yourwayimmo.com](http://www.yourwayimmo.com)  
[christine@yourwayimmo.com](mailto:christine@yourwayimmo.com)



0486 583 254



Rue au Bois 237 - 1150 BXL



Tél: 02 763 00 43

La Cabosse vous régale depuis plus de 10 ans avec des friandises et des chocolats artisanaux et locaux. Dorénavant de délicieux cafés en grains torréfiés de manière artisanale en Belgique sont à emporter ou à déguster sur place.



*La Cabosse  
vous souhaite  
de Joyeuses Fêtes  
de fin d'année*

## DES CITOYENS S'ENGAGENT... LA COMMUNE LES SOUTIENT !

Chaque année, un éventail d'initiatives citoyennes voient le jour dans la commune. Les porteurs de projets regorgent d'idées, d'énergie et d'envie de réinventer le vivre-ensemble. Construire durable, créer des potagers collectifs ou composts de quartier, mettre sur pied un repair café ou une donnerie, échanger des objets et services, apprendre à cultiver, favoriser l'utilisation d'une monnaie locale... Les exemples sont nombreux.

Nous sommes persuadé.es que l'action citoyenne participe au vivre-ensemble et à la transition vers des modes de vie plus durables. La Commune dédie des équipes ainsi qu'une enveloppe budgétaire pour soutenir ces projets, de même que Bruxelles Environnement, via l'appel à projets "Inspirons le quartier". Bien sûr, ces subsides ne seraient rien sans les projets eux-mêmes et surtout les citoyens qui les portent.

En cette fin d'année 2022, nous avons à cœur de mettre en lumière ces projets porteurs de sens, soutenus par la Commune. Chapeau à celles et ceux qui les font vivre !

- L'asbl **CAP FAMILLE** et son école des devoirs ont inauguré et **relancé le compost collectif situé à la Cité de l'Amitié**.

En plus du gain économique et écologique, le projet permet aux habitants du quartier de composter ensemble leurs **déchets ménagers, sur un terrain commun**.

- **La Ferme Pédagogique d'Anjou**, créée en 2018, souhaite reconnecter son public avec la nature. Pour ce faire, elle propose des animations de sensibilisation à l'écologie, l'environnement et l'alimentation durable dans un large espace de calme et de verdure, avec des animaux. La commune l'a **soutenue pour plusieurs projets**, dont l'achat général de matériel pédagogique, un sol pour la salle d'animation et, plus récemment, l'achat d'un hôtel à insectes pédagogique.

- **ARTOS**, un centre de jour accueillant 25 adultes en situation de handicap avec un projet pédagogique autour de la boulangerie, a été soutenu dans l'acquisition d'un rucher pédagogique, en partenariat avec l'Ichec et la ferme d'Anjou.

- **Le quartier durable "Oasis du Centre"** vient de clôturer son atelier participatif d'une construction d'une **table de pique-nique** dans le Parc de la Rose-raie, à deux pas de la maison communale. Ces habitant.e.s engagé.e.s avaient déjà semé des **prairies fleuries, et... des transats arrivent !** Avis aux amateurs et amatrices.

- Le quartier durable **"Sous les Palmiers d'Eléonore"**, au Chant d'Oiseau, a pu être soutenu dans la **verdurisation du quartier** et l'agrandissement et l'amélioration de la convivialité du **potager avec les jeunes de Fedasil**. La vision du groupe? *"Le développement durable n'est pas possible sans la solidarité - entre le Nord et le Sud, les villes et les zones rurales, les riches et les pauvres, les jeunes et les aînés" !*

Inspiré.e.s.? N'hésitez pas à aller voir ces projets de plus près ou, vous aussi, à vous lancer et, qui sait, inspirer d'autres quartiers ou initiatives !



*Une inspirante et douce fin d'année à chacune et chacun d'entre vous...*

### Caroline Lhoir

Echevine responsable de  
Transition écologique  
Développement durable  
Agenda 21  
Environnement  
Propreté publique  
Politique des déchets  
Espaces verts  
Biodiversité  
Bien-être animal  
Crèches (F)  
Petite enfance

Coordonnées:  
02/773.05.05

av. Thielemans, 93  
1150 Bruxelles

clhoir@woluwe1150.be



Caroline Lhoir  
Echevine à Woluwe-Saint-Pierre (page)



Plus d'information sur le subside "Agir en tant que groupe citoyen" :  
<https://durable.woluwe1150.be/moi-aussi-je-participe/agir-en-tant-que-groupe-de-citoyens-association/subside-ponctuel/>

# HAYNAULT

## VENTES PUBLIQUES

**DROUOT.com**  
Live

Haynault organise des ventes aux enchères spécialisées tous les deux mois, notre équipe se tient à votre disposition pour l'évaluation de tableaux, objets d'art, monnaies de collection et bijoux.

Les **prochaines ventes** sont en préparation.

Contactez-nous dès à présent via [experts@haynault.be](mailto:experts@haynault.be)



**Afrique Orientale Allemande,**  
15 Rupien 1916,  
Adjugé 3 200 €



**Henriette RONNER,**  
Chat yeux fermés, 1897,  
Adjugé 7 000 €



**BERTHOUD à PARIS,**  
L'amour volant le temps,  
Adjugé 6 400 €



**Rodolphe de Maleingreau d'Hembise**  
COMMISSAIRE-PRISEUR,  
Certified Diamond Grader  
(HRD - Anvers)  
[rdm@haynault.be](mailto:rdm@haynault.be)



**Bertrand Leleu**  
EXPERT  
[bl@haynault.be](mailto:bl@haynault.be)

9 rue de Stalle, 1180 Uccle  
02 842 42 43, [experts@haynault.be](mailto:experts@haynault.be)  
[www.haynault.be](http://www.haynault.be)



**Belle Epoque,**  
adjugé 13 800 €



**François POMPON,**  
grue couronnée,  
Adjugé 66 000 €



**Vers 1535,** atelier de  
Lucas CRANACH, couples  
inégaux, Adjugé 23 000 €

## Restaurant Le Mucha



Toute l'équipe  
du Mucha  
vous souhaite de  
joyeuses fêtes  
de fin d'année



Soirée jazz  
le 22/12 à 20h

Service traiteur  
le 24/12



Avenue Jules du Jardin 23 - 1150 Sint-Pieters-Woluwe

Téléphone: 02.770.24.14 - [www.lemucha.be](http://www.lemucha.be) - [lemucha](https://www.facebook.com/lemucha)

## UN RÈGLEMENT POUR MIEUX ENCADRER LES VÉHICULES EN LIBRE-SERVICE

Woluwe-Saint-Pierre a toujours été une commune pionnière pour encadrer le développement des véhicules en libre-service avec l'installation, il y a 3 ans, de la première dropzone en Région Bruxelloise. Aujourd'hui, pour faire face à leur explosion sur la voie publique, la commune passe à la vitesse supérieure avec un nouveau règlement permettant de sanctionner les opérateurs.

Depuis quelques mois, le nombre d'opérateurs de trottinettes et vélos électriques en libre-service à Bruxelles a doublé. À Woluwe-Saint-Pierre, **8 opérateurs sont actuellement actifs**. En conséquence, les véhicules se multiplient et, avec ceux-ci, les incivilités : véhicules mal stationnés, trottoirs encombrés, etc.

Afin de réduire les nuisances, nous avons été les premiers à tester et à déployer les dropzones (zones de dépôt) en Région Bruxelloise afin que les opérateurs/utilisateurs soient encouragés à utiliser des zones délimitées pour y stationner.

Aujourd'hui, et grâce à l'excellent travail des services communaux, nous comptons **plus de 150 dropzones réparties sur le territoire communal**, avec un nombre plus important dans les quartiers à forte densité et les noyaux commerciaux. Leurs emplacements sont transmis et répertoriés sur les applications des opérateurs qui incitent, voire obligent, leurs utilisateurs à y stationner leur véhicule.

Malgré cela, nous constatons que **certains problèmes persistent**:

1. Les rechargeurs/juicers (sous-traitants des opérateurs s'occupant de la recharge et de la répartition des véhicules) déversent souvent trop de véhicules dans une même dropzone;
2. Absence de réelle régulation et d'une harmonisation au niveau régional;
3. Les utilisateurs ne sont pas toujours enclins à coopérer;
4. Certaines zones géographiques manquent encore de dropzones;
5. Le nombre trop élevé d'opérateurs et donc d'engins différents dans une même dropzone.

**Il en résulte une saturation des dropzones et des problèmes de sécurité pour les autres usagers de l'espace public**, notamment les aînés et les personnes moins valides, qui doivent slalomer entre les engins sur les trottoirs.

Cette situation n'étant plus acceptable, nous avons validé **fin novembre un nouveau règlement communal nous permettant d'enlever et de récupérer les véhicules entravant la commodité de passage**.

Concrètement, chaque véhicule posant problème et signalé à nos services sera retiré et entreposé par la commune. Pour récupérer son véhicule, **l'opérateur concerné devra s'affranchir d'une redevance** de 81 euros + 5 euros par jour d'entreposage du véhicule.

Parallèlement à cette réglementation :

- Nous avons demandé à la Région d'avancer sur une **réglementation harmonisée pour les 19 communes** et de limiter le nombre d'opérateurs présents sur la Région (comme à Paris où la Mairie a lancé en 2019 un appel d'offres pour sélectionner trois opérateurs devant se plier aux conditions prescrites et chacun limité à 5000 véhicules);
- Nous continuons à déployer des dropzones complémentaires afin de couvrir tout le territoire communal (**objectif de 200 dropzones pour l'été 2023**);

Vous retrouverez le détail des procédures de signalement communal via FixMyStreet sur le site web de la commune (Onglet : Commune > Mobilité > En trottinette).



Alexandre  
Pirson

Echevin responsable de  
Urbanisme  
Mobilité  
Transition numérique  
Emploi

Coordonnées :  
02/773.05.02

av. Thielemans, 93  
1150 Bruxelles

apirson@woluwe1150.be

 Alexandre Pirson



## Aspria Royal La Rasante Une bulle de tennis moins énergivore

La crise énergétique que traverse la Belgique actuellement, comme partout en Europe, fait peser une pression financière supplémentaire sur tous les ménages et les entreprises. Sensibilisé à la question écologique depuis de nombreuses années, le groupe Aspria a lancé un vaste programme de réduction de son empreinte carbone et des initiatives visant à limiter le gaspillage énergétique tout en maintenant une qualité de service optimale.

*“La réflexion sur la consommation d’énergie ne date pas d’hier pour Aspria. C’est pourquoi le groupe a développé « Proudly Working to Zero » depuis plusieurs années.”*

*Brian Morris – CEO Aspria Group*

Ce programme a pour objectif de réduire de façon importante l’empreinte carbone de tous les clubs du groupe et de sensibiliser ses membres et ses équipes à des habitudes moins impactantes pour la planète.

Présent à proximité de chez vous avec l’Aspria Royal La Rasante, le groupe fait le bilan des actions mises en œuvre jusqu’à présent.



Avec ses 1.000 m<sup>2</sup> d’espaces de fitness, ses 7 courts de tennis, ses deux piscines, ses espaces de détente et ses zones de travail flexibles, le club Aspria Royal La Rasante fait partie des joyaux du groupe. Situé dans un écrin de verdure de 4 hectares, le club a installé des panneaux solaires sur son toit en 2020. Ce faisant, La Rasante a réduit ses émissions de CO<sub>2</sub> de 60 tonnes par année. Un système de programmation de la ventilation et des températures dans les différentes zones du club permet également d’assurer un confort et une qualité de l’air optimale en fonction des activités et d’ajuster la consommation énergétique en fonction des températures extérieures.

L’Aspria Royal La Rasante poursuit ses efforts avec une nouvelle bulle pour couvrir les courts de tennis,

le remplacement de la majorité des sources de lumière par des LED, l’utilisation de produits éco-responsables pour le nettoyage, sans oublier la pose de pommeaux de douche plus économiques en eau.



Cette toute nouvelle bulle est plus respectueuse de l’environnement. D’une part, elle bénéficie de lumière naturelle grâce à l’apparition de fenêtres disposées à plusieurs endroits, et d’autre part la consommation d’électricité est limitée grâce à l’utilisation de lumières LED. Enfin, l’isolation de la bulle permettra de réduire considérablement les dépenses énergétiques.

En ce qui concerne les piscines, le maintien de la température de l’eau est moins énergivore que la réduction de celle-ci pendant les heures creuses. L’optimisation des chaudières et des systèmes de ventilation permet de maintenir l’activité en limitant la consommation d’énergie. Et enfin, pour les saunas, ceux-ci sont bien évidemment éteints durant la nuit.

Cet ambitieux programme fait sens aujourd’hui plus que jamais. Aspria met tout en œuvre pour limiter l’impact de l’inflation sur le prix des abonnements et sur les services proposés à ses membres.

Découvrez maintenant le tennis à  
**Aspria Royal La Rasante:**  
**+32 2 609 19 10**  
**www.aspria.com**





## BULLETIN DE FIN D'ANNÉE

Le passage à une nouvelle année calendaire est un moment propice pour dresser un bilan de ce qui a été fait au cours des douze mois écoulés, pour formuler des vœux et, éventuellement, pour adopter de bonnes résolutions. Qu'en est-il pour nos écoles et académies ? Dans ces lieux, l'évaluation tient une place particulière ... que le monde des adultes gagnerait à pratiquer davantage pour lui-même.

L'année 2022 a été une année difficile. Certes, les nouvelles sur le front de la pandémie vont dans le bon sens, loin de la recrudescence redoutée, mais l'invasion russe, la forte hausse du coût de la vie et la dégradation de l'environnement affectent sérieusement notre moral et, pour beaucoup, notre qualité de vie. Malgré cette ambiance morose, nos écoles remplissent leur mission. Chaque jour, des enfants épanouis et heureux franchissent les grilles de l'école et, sous la houlette de professeurs motivés, apprennent, apprennent à apprendre, se développent et se préparent à endosser un jour leurs responsabilités d'adultes qui agissent. Cette année, nos enfants auront vu la solidarité témoignée envers une école de la commune frappée par un incendie, ils auront accueilli dans leur classe des enfants qui ne parlaient pas leur langue et dont les pères défendaient leur pays, ils auront mis un pull lorsque le chauffage était diminué, ils auront bu du potage bio et ils auront à nouveau préparé leur marché de Noël.

Et ce n'est pas fini car la nouvelle année arrive et, avec elle, nous pourrions poursuivre la formidable aventure de l'éducation et de l'enseignement. **Au chapitre des bonnes nouvelles, nous saluons la mise en œuvre des plans de pilotage de nos différentes écoles, l'octroi d'un subside de 3,6 millions pour la construction d'une école maternelle modèle sur le site de Joli Bois, la réorganisation du service enseignement et l'arrivée de nouvelles forces vives tant pour l'accueil temps libre (ATL) de nos écoles communales que pour la coordination de l'accueil temps libre sur l'ensemble de notre territoire.** Après la Covid et le départ de plusieurs collaborateurs, l'ATL a pleinement redémarré ses activités en mettant l'accent sur la qualité de l'accueil et sur la coordination nécessaire entre tous les opérateurs

de l'accueil. Aujourd'hui, grâce à cela, les parents disposent de la meilleure information pour choisir les stages organisés durant les congés scolaires au mieux pour leurs enfants. Et n'oublions pas tous **les travaux qui ont pour objectif d'entretenir et d'embellir nos écoles** et de faire des cours de récréation des lieux de haute qualité pour les jeux, les rencontres et les apprentissages.

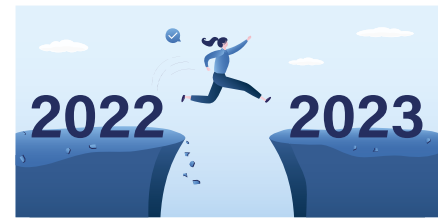
**Les académies, elles aussi, fourmillent de projets**, stimulés par le centenaire, fêté cette année, de la fondation de l'Académie de Musique. Nous saluons aussi le retour des concerts, spectacles et expositions organisés par nos deux Académies, points d'orgue de leur programme pédagogique. Ainsi, pas moins de 4 spectacles sont programmés au W:Halll en cette fin d'année.

Dernière initiative en date, il me plaît de mettre en exergue **les ateliers autour de l'éducation**, forme d'école des parents, des soirées - gratuites - qui permettent de riches échanges entre parents et professionnels de l'éducation. Après la «discipline positive» en octobre et le harcèlement le mois passé, **nous nous retrouverons le 26 janvier autour d'Anne-Françoise Jans pour parler de l'orientation scolaire.** Ce cycle se clôturera avec une session consacrée au multilinguisme dans l'éducation.

*Je souhaite à chacun et chacune d'entre vous de très belles fêtes de fin d'année et une très heureuse nouvelle année.*

### À l'agenda

- Nocturne ouverte à tout public au Salon d'options du secondaire **le vendredi 10 février de 18h à 20h** à la salle Fabry du centre culturel Whalll (gratuit, sans inscription).



Françoise  
de Callatay-Herbiet

Echevine responsable de  
Enseignement francophone,  
Académies francophones  
Parascolaire  
Ecole des Devoirs

Coordonnées :  
02/773.05.07.

Av. Thielemans, 93  
1150 Bruxelles

fdecallatay@woluwe1150.be





CHÂSSIS



STORES



VOLETS



SCREENS



TENTES SOLAIRES



PERGOLAS



BRISE SOLEIL



PORTES



PORTES DE GARAGE



VELUX



MOUSTIQUAIRES



MOTORISATION

Découvrez nos promotions sur [www.decowindow.be](http://www.decowindow.be)

Service de mesurage, placement, réparation et motorisation de produits existants

Avenue de Wezembeek, 114 - 1950 Kraainem  
Heures d'ouverture : Lundi sur rendez-vous  
Mardi-Samedi 10h00 à 18h00  
GALERIE COMMERCIALE DU CARREFOUR

Devis gratuit

☎ 02/767.44.69

✉ info@decowindow.be



# SOUTENIR LES AIDANTS PROCHES, C'EST AUSSI PRÉSERVER NOTRE SYSTÈME DE SOINS DE SANTÉ !

En Belgique, près d'un million d'aidants proches, généralement non rémunérés, permettent à leurs proches en perte d'autonomie de rester chez eux et de bénéficier de soins de santé à domicile, dans un environnement qui les rassure.

**À l'échelle européenne, plus de 44 millions d'aidants (12% de la population adulte), majoritairement des femmes, viennent en renfort des 6,3 millions de professionnels des soins de santé.**

Ces soins sont généralement de longue durée et représentent une valeur économique de l'ordre de **320 à 368 milliards d'euros par an, soit l'équivalent de 2,5% du PIB** de l'UE, selon l'asbl européenne Eurocarers. Des chiffres interpellants qui doivent nous faire prendre conscience du rôle primordial des aidants proches dans notre société et, plus particulièrement, dans la sauvegarde de notre système de santé qui ne serait pas en mesure de répondre à l'ensemble des demandes de soins sans leur aide. Les aidants proches méritent dès lors tout notre soutien pour davantage de reconnaissance de leurs droits et une meilleure prise en compte de leurs besoins.

À mon échelle, j'ai souhaité leur témoigner cette reconnaissance et ce soutien. Depuis avril 2021, les aidants sanpétrusiens reconnus peuvent, notamment, bénéficier d'une prime communale et des conseils de notre référente «aidants proches». Ces quelques initiatives placent Woluwe-Saint-Pierre au rang de commune bruxelloise pionnière en matière d'aide, ce qui lui a valu de recevoir, le 4 octobre dernier, **le label Aidants Proches** décerné par les asbl Aidants Proches Bruxelles et Jeunes & Aidants Proches.



Comme les chiffres l'attestent, les aidants proches sont des maillons indispensables, quoique souvent invisibles, à notre système de soins de santé. Ils méritent leur juste place dans notre société. La loi de reconnaissance des aidants proches du 1er septembre 2021 est un premier pas dans cette direction...

## Carine Kolchory

Echevine responsable de  
 Famille  
 Aînés  
 Affaires sociales  
 Santé  
 Personnes handicapées  
 Pension  
 Egalité des chances  
 Logement dont l' AIS

Coordonnées :  
 02/773.05.08  
 Av. Thielemans, 93  
 1150 Bruxelles  
 Permanences sur  
 rendez-vous.  
 ckolchory@woluwe1150.be

 carine.kolchory

 CarineKolchory

 Carinekolchory



### À VOS AGENDAS :

#### TOUT SAVOIR SUR LA LOI DE RECONNAISSANCE DES AIDANTS PROCHES !

Conférence animée par l'asbl Aidants Proches Bruxelles avec moments d'échanges.

**Lundi 06 février 2023 à 18h au W:Hall (salle Capart)**

**Entrée gratuite.**

**Inscriptions :** affaires.sociales@woluwe1150.be  
 02/773.05.60.

Que cette année nouvelle soit portieuse d'espoirs et de bonheurs retrouvés. Joyeuses fêtes de fin d'année pour vous et les vôtres.





TERVUREN  
SQUARE

# The Urban Elegance

APPARTEMENTS À VENDRE

HABITER À WOLUWÉ-SAINT-PIERRE  
UN CADRE DE VIE INCOMPARABLE À BRUXELLES

DEVELOPED BY



**bpi**



**BURCO**



**Belfius**  
Immo

INFO & VENTES

02 661 11 25 | 02 222 77 59



**bpi**



**Belfius**  
Immo



Plus d'infos sur  
[www.tervuren-square.be](http://www.tervuren-square.be)

## PARTAGEONS L'ÉNERGIE VERTE PRODUITE LOCALEMENT, RÉDUISONS COLLECTIVEMENT LA FACTURE ÉNERGÉTIQUE !

La commune de Woluwe-Saint-Pierre soutient la mise en place de Communautés d'énergie (CE) sur son territoire. Dans ce cadre, nous avons organisé en juin dernier une réunion d'information sur la mise en place d'un projet-pilote dans le quartier de Stockel. Depuis, beaucoup d'habitant.es se sont montrés intéressés de concrétiser ce projet, dans d'autres quartiers de la commune.

Afin d'informer l'ensemble des habitant.es de Woluwe-Saint-Pierre, nous organisons une grande soirée d'information générale.

### AU PROGRAMME :

• **Qu'est-ce qu'une Communauté d'énergie ?**  
Ce nouveau type de projet énergétique ambitionne de **partager localement l'énergie verte produite... localement**. Les producteurs et les consommateurs se partagent entre eux, au niveau d'un immeuble, d'un quartier ou d'une rue, l'énergie produite par des panneaux photovoltaïques afin **de faire des économies**.

### • Que propose la commune ?

Vous aider à mettre en place votre communauté en vous informant et en vous mettant en réseau avec d'autres citoyen.nes intéressé.es! De plus, plusieurs centaines de panneaux photovoltaïques sont placés sur nos bâtiments communaux.

**Une partie de cette énergie verte communale produite pourrait vous être mise à disposition**, pour réduire votre facture énergétique.

Envie d'en savoir plus ? De savoir quelles sont les sources d'énergie disponibles dans votre quartier ? De rencontrer vos voisins intéressés de se lancer dans le projet ? Des démarches à entreprendre ?

### REJOIGNEZ-NOUS LE 8 DÉCEMBRE !

Inscription nécessaire via :

**[www.woluwe1150.be/energie](http://www.woluwe1150.be/energie)**

Détenteur de panneaux photovoltaïques ou non, locataire, (co)-propriétaire, etc.

La communauté d'énergie nous concerne toutes et tous !

## Antoine Bertrand

Echevin responsable de  
Transition énergétique  
Bâtiments publics  
Propriétés communales  
Jeunesse  
Vie économique (commerces, classes moyennes et indépendants)

Coordonnées :  
02/773.07.73.  
Av. Thielemans, 93  
1150 Bruxelles

antoine.bertrand@  
woluwe1150.be



BertrandAnt



AntBertrand



antoine.bertrand.ecolo

## DES ANIMATIONS TOUT LE MOIS DE DÉCEMBRE AU MAIEURS MARCHÉ

Afin de passer une fin d'année conviviale en soutenant une économie qui a du sens, nous vous invitons à venir faire vos emplettes sur le «Maieurs marché» tous les mercredis en profitant de diverses animations hivernales pour les petits et grands autour d'un vin chaud :

- 30/11 : **le colporteur de notes** (violoniste) - musicien et comédien
- 07/12 : **cracheur de feu** en déambulation
- 14/12 : **accordéoniste**
- 21/12 : **visite du Père Noël**
- 28/12 : **sucre d'orge** - échassier sur la thématique de Noël



*Je vous souhaite de douces fêtes de fin d'année.*





01

**VENTE**  
**ACHAT**  
**LOCATION**  
**NEUF**



02



03



04

**LOCATION - MARCEL THIRY**

**01** Penthouse meublé 3 chambres avec terrasse et parkings. PEB G.  
*Ref 4968897 - Contact : 02 669 70 90*

**VENTE - PLACE DUMON / QUATRE BRAS**

**02** Spacieuse villa 6 chambres avec jardin et garages. PEB A!  
*Ref 5081809 - Contact : 02 669 70 90*

**VENTE - QUARTIER DE LA CHASSE**

**03** Maison bruxelloise 4/5 chambres avec jardin & garage. PEB D+.  
*Ref 5077486 - Contact : 02 669 70 90*

**VENTE NEUF - PARC DE ROODEBEEK**

**04** Superbe penthouse neuf 3 chambres avec terrasse. PEB D-.  
*Ref 4965618 - Contact : 02 669 21 70*

[www.vaneau-lecobel.be](http://www.vaneau-lecobel.be)

## INFLATION GALOPANTE

Dans le contexte actuel de crise énergétique, nous sommes tous confrontés dans notre vie quotidienne à la hausse exponentielle du coût de l'énergie, ainsi qu'à l'augmentation des prix des produits alimentaires et de multiples services.

Les communes souffrent aussi de cette inflation inédite depuis des décennies. Par le mécanisme de l'indexation automatique - une spécificité belge - les salaires ont été augmentés 5 fois de 2 % cette année. Les dernières prévisions pour l'année 2023 sont de 3 indexations de 2 %. À titre de comparaison, il y avait eu au maximum une indexation par an en 2020 et 2021. Si on tient compte de l'effet de lissage année par année, cela signifie que la masse salariale de notre Commune a augmenté de 7 % en 2022 et augmentera de 9 % l'année prochaine, soit presque 17 % en deux ans. Le tableau ci-dessous donne les détails. Du jamais vu qui pèse lourdement sur les finances communales et qui complique sérieusement l'élaboration du Budget 2023.

INDICES-PIVOTS ET MASSE SALARIALE EXEMPLE AVEC SALAIRE MENSUEL DE 1.000 €				
	2020	2021	2022	2023
Janvier	1.000	1.020	1.040	1.149
Février	1.000	1.020	1.061 2%	1.172 2%
Mars	1.000	1.020	1.061	1.172
Avril	1.020 2%	1.020	1.082 2%	1.195 2%
Mai	1.020	1.020	1.082	1.195
Juin	1.020	1.020	1.104 2%	1.195
Juillet	1.020	1.020	1.104	1.195
Août	1.020	1.020	1.104	1.195
Septembre	1.020	1.020	1.126 2%	1.219 2%
Octobre	1.020	1.040 2%	1.126	1.219
Novembre	1.020	1.040	1.126	1.219
Décembre	1.020	1.040	1.149 2%	1.219
<b>MOYENNE ANNUELLE</b>	<b>1.015</b>	<b>1.025</b>	<b>1.097</b>	<b>1.195</b>
<b>VARIATION DÉCEMBRE/DÉCEMBRE</b>		<b>2,0%</b>	<b>10,4%</b>	<b>6,1%</b>
<b>VARIATION MOYENNE ANNUELLE</b>		<b>1,0%</b>	<b>7,0%</b>	<b>8,9%</b>
<b>VARIATION 2023 VS. 2021</b>				<b>16,6%</b>

Les recettes communales sont aussi influencées par l'inflation, mais avec un effet retard. Le pré-compte immobilier (PRI) augmentera mécaniquement avec l'indexation du revenu cadastral qui aura lieu en 2023. Pour les additionnels à l'impôt des personnes physiques (IPP), l'enrôlement a toujours lieu un ou deux ans après l'année des revenus. En fonction de ces nouvelles rentrées, nous avons décidé que nous n'augmenterions ni le taux du PRI ni celui de l'IPP jusqu'à la fin de la mandature.

Malgré ces difficultés, nous présenterons au Conseil Communal de fin décembre le Budget 2023 avec un léger boni.

**Je vous souhaite d'ores et déjà de très agréables fêtes de fin d'année.**

**Dominique  
Harmel**

Echevin responsable des  
Finances  
du Budget  
Tutelle sur le C.P.A.S.

Coordonnées:  
02 / 773.05.01  
av. Thielemans, 93  
1150 Bruxelles

dharmel@woluwe1150.be



# YOGA DE L'ENERGIE



RDV au  
Marché de Noël  
Place des Maîtres  
le 11/12/2022  
12h à 19h

## YOGA SHOP

Matériels écologiques et socialement responsables

Tapis de yoga et sacs de transport

Ballons de gymnastique

Coussins de méditation

Carillons et déco de Noël !

## CHEQUES CADEAU

Cours et matériel de yoga

Séances à 2 dans la forêt et cadeaux

Cours individuels et cadeaux personnalisés

## COURS ET ATELIERS

Très petits groupes à Stockel et Montgomery

Yoga de l'Energie et Vitalité

Yoga et Couleurs

Yoga pour Seniors

Yoga de la Femme, Prénatal et Postnatal

[www.yoga-leheronbleu.com](http://www.yoga-leheronbleu.com)

Ida Anceschi

Enseignante Diplômée de Yoga de l'Energie

+32 499 98 89 44

[info@yoga-leheronbleu.com](mailto:info@yoga-leheronbleu.com)



Pour recevoir un bouquet et une rente indexée et non taxée, en occupant ou non votre immeuble :

Pensez au **VIAGER !**

L'expérience et la confiance en viager portent un nom :



Marie-Noël de MUNTER  
vous renseigne sans frais.

Licenciée en droit,  
experte en viager depuis plus de 20 ans  
Agréée I.P.I. n°101 132

Du studio à la propriété de prestige,  
nous vous offrons un service de qualité  
rendu dans la discrétion et l'efficacité.

Avenue Léopold Wiener, 114  
1170 - Bruxelles

02.672 30 26 | 0495.51 29 93

[mn.demunter@immoviager.be](mailto:mn.demunter@immoviager.be)  
[www.immoviager.be](http://www.immoviager.be)

*Artisan Garnisseur*  
*Christophe De Nys*



Rue David Van Bever 73 - 1150 Bruxelles  
Tél : (02) 762 35 68 - Gsm : 0478 201 697  
[www.artisangarnisseur.be](http://www.artisangarnisseur.be)



# SOLIDARITÉ ET CONVIVIALITÉ COMMUNALES EN FAVEUR DES DROITS HUMAINS !

En cette fin d'année, de belles actions concrètes, solidaires et conviviales en faveur des droits humains ont lieu dans notre commune ! L'échelon local est un maillon de la grande chaîne d'une thématique qui peut parfois sembler vaste. Voici de quoi faire scintiller une lueur d'espoir en cette période hivernale.

## PROJECTION AU W:HALLL : se documenter en soutenant un beau projet !

Le 8 novembre dernier, l'échevinat des droits humains et des relations internationales s'est associé à l'ASBL Les Enfants de Panzi et d'ailleurs dans l'organisation d'une soirée caritative de soutien à leurs projets mis en œuvre au Sud Kivu. Leur objectif est d'aider les enfants victimes de traumatismes dans les conflits armés à se reconstruire.

La projection du film de Thierry Michel consacré au travail du Dr Mukwege, «L'homme qui répare les femmes», en présence du réalisateur et d'autres intervenant-es dont Isabelle Durant, a fait salle comble. Ce film m'a vivement rappelé ma visite en mai 2022 au Nord Kivu qui connaît des situations similaires, et cette thématique me touche au plus profond.



## SOUS LES PALMIERS D'ÉLÉONORE - Exposition d'œuvres des jeunes réfugiés (MENAS) !

Ce fût un immense plaisir de participer au vernissage de cette exposition des œuvres réalisées par de jeunes demandeurs d'asile lors de séances

d'art hebdomadaires organisées par Elisa Ackroyd au Centre Fedasil de Woluwe, le pre-



mier accueil à leur arrivée en Belgique.

Pour les jeunes, c'est souvent la toute première occasion d'exprimer leur créativité via le dessin ou la peinture. Les résultats sont à la fois surprenants et touchants : ces dessins, expression de leur monde intérieur, parlent à ceux-celles qui veulent écouter !

**Exposition au Centre Communautaire du Chant d'Oiseau, à voir jusqu'au 10 décembre.**

## PETITS DÉJEUNERS OXFAM... de retour !

Après deux années de restrictions sanitaires, cette année c'était le grand retour du traditionnel rassemblement solidaire.... autour d'un café !



**Participer à un petit déjeuner Oxfam, c'est soutenir les actions d'Oxfam-Magasins du monde**, qui milite pour plus de justice économique, sociale et climatique. C'est le **plaisir d'échanger avec des voisin-es de quartier en mangeant de savoureux produits équitables, bios, locaux...** Le tout en solidarité avec les producteurs/rices et artisan-e-s d'ici et d'ailleurs !

Bravo aux bénévoles qui se sont levé-es à l'aube pour préparer tout cela et font de Woluwe1150 une Commune du commerce équitable !

## UNE PENSÉE QUI RÉCHAUFFE

Ce 10 décembre, pour mettre en avant la défense des droits humains **partout dans le monde au moyen d'un geste symbolique**, allumons nos bougies Amnesty International! **Pour les autres actions co-organisées avec Amnesty, je vous renvoie en page 34.**

Les droits humains s'invi-teront aussi dans la maison communale, gardez les yeux ouverts !

**Psst!**

## Gerda Postel-mans

Echevine responsable de  
Culture francophone  
Bibliothèques et média-  
thèque francophones  
Education permanente  
Centres de quartier  
Fonds du patrimoine  
Jumelages  
Relations internationales et  
européennes  
Droits humains

Coordonnées:  
02/773.05.06

av. Thielemans, 93  
1150 Bruxelles

gpostelmans  
@woluwe1150.be





## PUBLI-REPORTAGE

# Centre auditif Blondiau : 4 générations de spécialistes des troubles de l'audition

Alors que la tendance du marché des appareils auditifs prend une direction très commerciale, Jean Blondiau a décidé de redonner une place beaucoup plus importante au conseil et au service en prenant tout le temps nécessaire avec le patient. Riche d'une grande expérience professionnelle de 30 ans dans des centres auditifs en Belgique, Jean Blondiau vous expose sa vision de l'audiologie. Interview avec cet artisan de l'audition.

### D'OÙ VOUS VIENDE CETTE PASSION ?

Héritier d'une longue tradition familiale dans le traitement des troubles de l'audition, le traitement des déficiences auditives a une valeur culturelle très ancienne dans la famille Blondiau. Mon arrière-grand-père, puis mon grand-père et enfin mon père étaient chirurgiens ORL.



### POUR VOUS LE BON RÉGLAGE DE L'APPAREIL EST PRIMORDIAL ?

Une nouvelle approche personnalisée dans le réglage des appareils auditifs permet de résoudre la plupart des difficultés que rencontrent les personnes qui portent un appareil auditif. Cette personnalisation exige de consacrer du temps aux réglages et aux patients. Elle a aussi pour objectif de trouver l'appareil le mieux adapté au patient. Pour

bien faire ce métier, il faut vraiment avoir envie d'aider les malentendants. Le parti de ne pas compter le temps consacré au patient est donc pris. Celui aussi de proposer le choix de différentes marques. Mais attention, si cette nouvelle façon de s'adresser au futur patient n'engendre pas de surcoût, elle réclame en revanche, une véritable implication de ce dernier durant la période d'essai gratuite.

### COMBIEN COÛTE UN APPAREIL AUDITIF ?

Ce n'est pas le prix de l'appareil auditif mais le prix du service ! C'est l'approche et la façon de régler l'appareil auditif qui déterminent le résultat. Un appareil auditif n'est jamais un produit fini. Il est fondamental de travailler avec le patient plusieurs semaines après l'acquisition de celui-ci. Le prix est donc lié au besoin du patient. Il n'est pas impossible d'obtenir un résultat optimal avec un appareil «entrée de gamme». Le coût d'un appareil auditif comprend : l'essai gratuit durant un mois, 5 ans de garantie, ainsi que toutes les consultations de réglages nécessaires durant les 5 à 7 ans de vie de l'appareil auditif et ce sans supplément. Sans le service, l'appareil sera inefficace et abandonné par le patient.

### LA PROBLÉMATIQUE EST BIEN CONNUE AU SEIN DE VOTRE ÉQUIPE ?

Priorité est donnée à l'aspect humain, des malentendants sont intégrés à l'équipe Blondiau. C'est important de s'entourer et de travailler avec des personnes concernées, connaissant les mêmes difficultés que nos patients. C'est une garantie d'être certains de pouvoir répondre aux besoins de ceux-ci.

### AVEZ-VOUS D'AUTRES CORDES À VOTRE ARC ?

Artiste dans l'âme, j'évolue dans les Jam's session Jazz et dans une troupe amateur. J'ai installé les premiers casques destinés aux malentendants dans des théâtres bruxellois. Je collecte également des appareils auditifs usagés au profit d'une ONG qui les répare gratuitement pour les placer ensuite chez les enfants sourds dans les pays défavorisés. Avec mon équipe, nous organisons des petites conférences et débats entre personnes possédant un appareil auditif. Ces rencontres permettent à chacun de partager ses expériences et nous permettent de nous améliorer. D'ailleurs, dans notre métier, la formation continue est fondamentale. Nous avons 4 cours par an.

### UN CONSEIL POUR LES PATIENTS ?

L'ouïe est un organe vital. Essayer un appareil ne coûte rien. En revanche, ne pas essayer, c'est courir le risque de voir son audition se dégrader de façon irrémédiable. On sait aujourd'hui que la mal audition risque d'entraîner des troubles cognitifs irréversibles.



### NOUS CONTACTER

- Place Saint-Lambert 18,  
1200 Woluwe-Saint-Lambert  
02/539.22.89
- Chaussée de Louvain 426,  
1380 Ohain – 02/381.36.61
- Chaussée Bara 598,  
1410 Waterloo – 02/567.98.96.

### NOTRE CHARTE :

- Ethique
- Transparence
- Indépendance

Infos : [www.blondiau-appareils-auditifs.be](http://www.blondiau-appareils-auditifs.be) - 02/381.36.61.

## 10 JAAR BREDE SCHOOL SINT-PIETERS-WOLUWE

10 jaar geleden, in december 2012 ging de Brede School Sint-Pieters-Woluwe officieel van start met de indiensttreding van de toenmalige Brede Schoolcoördinator, Aisling Van Vliet. Op een paar jaar tijd wist zij de Brede School te ontwikkelen tot het brede netwerk van partners dat de Brede School Sint-Pieters-Woluwe vandaag is, en waar, naast alle scholen van onze gemeente, zelfs ook het OCMW rusthuis Home Boudewijn deel van uitmaakt.

De Brede School Sint-Pieters-Woluwe is een netwerk met meer dan 30 lokale partners uit onderwijs, cultuur, sport, jeugd en welzijn. Al deze partners werken samen aan een leerrijke en fijne omgeving voor kinderen en jongeren waar ze zich ten volle kunnen ontwikkelen.

Brede School focust op de noden van peuters en kleuters, kinderen, tieners en jongvolwassenen en wil hen helpen om hun talenten te ontdekken en ontwikkelen, kritisch te leren denken en om actief mee te werken aan een inclusieve, respectvolle en duurzame samenleving.

Er wordt gewerkt rond 4 thema's: taal, cultuur, sport en het versterken van intergenerationele banden. We hechten veel belang aan de participatie van kinderen, ouders en partners. Samen met hen bepalen we onze prioriteiten

We organiseren activiteiten tijdens en na de schooluren, zoals het SNeL-project : Spelendewijs Nederlands Leren. Ze zijn gratis of tegen een lage prijs. Bekijk onze activiteiten op de nieuwspagina van onze website.

Wil je graag wat meer weten over onze werking? Contacteer gerust de Brede Schoolcoördinator Steve Sirjacques :

**Gemeentebestuur Sint-Pieters-Woluwe**  
**Brede Schoolcoördinator**  
**Charles Thielemanslaan 93**  
**1150 Sint-Pieters-Woluwe**

**E-mail : [bredeschool@woluwe1150.be](mailto:bredeschool@woluwe1150.be)**  
**Tel. 02/773.07.65**

**Website:**  
**[www.bredeschoolbrussel/woluwe1150](http://www.bredeschoolbrussel/woluwe1150)**  
**Like us on Facebook**

### Helmut De Vos

Verantwoordelijk voor de Nederlandstalige aanlegingen (onderwijs, cultuur, bibliotheek, academie, kinderdagverblijven en Brede School)

Statutair Voorzitter Kunst & Cultuur vzw

Contact:  
 Telefoon : 02/773.05.04  
 Post : Gemeentehuis van SPW - Ch. Thielemanslaan, 93 - 1150 Brussel  
 e-mail : [hdevos@woluwe1150.be](mailto:hdevos@woluwe1150.be)  
 Spreekuur : donderdag van 16u. tot 17u. op het gemeentehuis, of op afspraak





## PONÇAGE SANS POUSSIÈRES

Le ponçage de parquets constitue l'une de nos grandes spécialités. Nous utilisons actuellement une technique révolutionnaire nous permettant de décaper vos anciens parquets et escaliers à l'aide d'un système de ponçage sans poussières.



## POSE DE PARQUETS

Nous apportons le savoir-faire de l'artisan parqueteur, combiné à une équipe de pose qualifiée, efficace et dynamique.

Nous travaillons avec du **bois de première qualité** et utilisons les produits les plus adaptés pour la mise en œuvre de votre chantier



## VENTE DE PARQUETS

A.D.E Parquets met à votre disposition **une gamme complète et variée de parquets de qualité** (labellisés FSC et/ou PEFC pour la plupart) qui pourront répondre à vos envies (parquet massif en chêne, contrecollé, sol stratifié, multicouche, fini d'usine, bâtons rompus, vieilli ou huilé, etc).

**ADE**  
PARQUETS

Avenue Prekelinden, 70  
1200 Bruxelles

Tél. : +32 (0)2 732 77 50  
E-mail : [info@adeparquets.be](mailto:info@adeparquets.be)



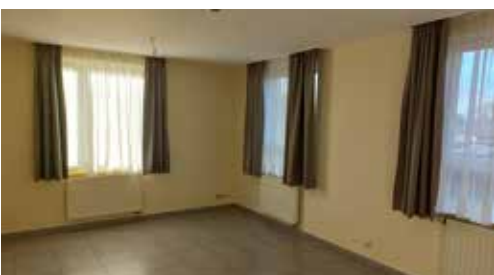
[www.adeparquets.be](http://www.adeparquets.be)

## TROIS APPARTEMENTS LIBRES DANS NOTRE RÉSIDENCE SERVICES

La Résidence services « Val des Épinettes » s'adresse aux seniors qui souhaitent garder leur autonomie et leur indépendance, tout en bénéficiant de certains services proposés par la Résidence Roi Baudouin ou par le CPAS. Trois appartements y sont actuellement libres. Adjacente à la Résidence Roi Baudouin, la Résidence services « Val des Épinettes » compte 14 appartements d'une superficie d'environ 50m<sup>2</sup> et 2 studios d'environ 35m<sup>2</sup>. Ces appartements se composent d'une salle de séjour avec cuisine équipée (frigo, congélateur et micro-ondes), d'une chambre à coucher et d'une petite salle de bain avec douche ou bain et toilette privée.

Les prix de location débutent à 800€/mois pour les studios et 1000€/mois pour les appartements. Les charges mensuelles s'élèvent à 285€, comprenant une provision pour l'eau, l'électricité et le chauffage, ainsi que différents services tels que le système de télévigilance, internet via Wifi, la télévision, la libre participation à l'ensemble des activités de l'institution, l'intervention du service technique en cas de besoin, etc.

**Pour tous renseignements, veuillez prendre contact avec Madame Goncalves ou Monsieur Silva au 02/773.57.07 ou 02/773.58.52.**



## DRIE VRIJE APPARTEMENTEN IN ONZE SERVICEFLATS RESIDENTIE

De Serviceflats residentie «Doornal» is bestemd voor senioren die hun autonomie en onafhankelijkheid wensen te behouden, terwijl ze gebruik kunnen maken van bepaalde diensten die worden aangeboden door de Koning Boudewijnresidentie of door het OCMW. Er zijn momenteel drie appartementen beschikbaar.

Grenzend aan de Koning Boudewijnresidentie, heeft de Serviceflats residentie «Doornal» 14 appartementen met een oppervlakte van ongeveer 50m<sup>2</sup> en 2 studio's van ongeveer 35m<sup>2</sup>. Deze appartementen bestaan uit een woonkamer met een volledig uitgeruste keuken (koelkast, vriezer en magnetron), een slaapkamer en een kleine badkamer met douche of bad en eigen toilet.

Huurprijzen beginnen bij 800€/maand voor studio's en 1000€/maand voor appartementen. De maandelijkse kosten bedragen 285€, inclusief een voorziening voor water, elektriciteit en verwarming, alsook verschillende diensten zoals het telemonitoringsysteem, internet via Wifi, televisie, gratis deelname aan alle activiteiten van de instelling, de tussenkomst van de technische dienst indien nodig, enz.

**Voor meer informatie kunt u contact opnemen met mevrouw Goncalves of de heer Silva op 02/773.57.07 of 02/773.58.52.**



Philippe  
van Cranem

Président du C.P.A.S.

Coordonnées:  
02 /773.59.40.  
CPAS

Drève des Shetlands 15  
1150 Bruxelles

[pvancranem@woluwe1150.be](mailto:pvancranem@woluwe1150.be)





## ECHOS DU CONSEIL

Le conseil communal du 22 novembre s'est réuni dans la salle Fabry du centre culturel. Voici quelques-unes des décisions importantes qu'il a prises :

- Les taux des taxes additionnelles au précompte immobilier (PRI) et à l'impôt des personnes physiques (IPP) ont été approuvés pour 2023. Comme promis, il n'y aura pas d'augmentation de ces taux. Ils resteront fixés à 2.200 centimes (PRI) et 6% (IPP).
- Le conseil communal a approuvé la mise en place d'un règlement-redevance relatif à l'enlèvement et l'entreposage de véhicules entravant le passage. Ce règlement permettra de sanctionner les opérateurs des vélos et trottinettes en libre-service qui gênent le passage des autres usagers.
- Le conseil communal a validé l'attribution de subsides en faveur de diverses associations actives dans les domaines suivants : environnement et développement durable, aide à la personne en situation de handicap et socio-culturel.

## ECHO'S UIT DE GEMEENTERAAD

De gemeenteraad kwam op 22 november bijeen in de Fabryzaal van het cultureel centrum. Hier volgen enkele van de belangrijke beslissingen die werden genomen:

- De tarieven van de aanvullende belastingen voor de onroerende voorheffing (OV) en de personenbelasting (PB) zijn goedgekeurd voor 2023. Zoals beloofd worden deze tarieven niet verhoogd. Ze blijven op 2.200 opcentiemen (OV) en 6% (PB).
- De gemeenteraad stemde in met de invoering van een verordening betreffende de verwijdering en opslag van voertuigen die de doorgang belemmeren. Deze verordening maakt het mogelijk onburgerlijk gedrag op dit gebied te bestraffen, met name zelfbedieningsfietsen en scooters die de doorgang van andere gebruikers belemmeren.
- De gemeenteraad bekrachtigde de toekenning van subsidies aan verschillende verenigingen die actief zijn op de volgende gebieden: milieu en duurzame ontwikkeling, hulp aan mensen met een beperking en sociaal-culturele activiteiten.

## Jean ELSSEN & ses Fils s.a.



VENTE PUBLIQUE 153 · 9 & 10 DÉCEMBRE 2022

NOUS ACCEPTONS VOS MONNAIES, MÉDAILLES & DÉCORATIONS  
POUR NOTRE VENTE PUBLIQUE DE MARS 2023

AVENUE DE TERVUEREN, 65  
1040 BRUXELLES

TÉL. 02-734.63.56  
FAX 02-735.77.78

www.elsen.eu  
info@elsen.eu



## Action de fin d'année

Commandez votre cuisine maintenant avant que le prix n'augmente

REMISE\* DE  
**€ 4 000**  
sur les appareils

CADEAU\* DE  
FIN D'ANNÉE  
valeur € 480



**COMMANDEZ MAINTENANT ET PLACEZ LA CUISINE  
DE VOS RÊVES 2 ANS PLUS TARD AU MÊME PRIX**

Visitez l'une des salles d'exposition de votre région:

### Grimbergen

Vilvoordsesteenweg 397 - tél. 02 251 30 64

### Rhode-Saint-Genèse

Chaussée de Waterloo 246a - tél. 02 380 30 85

Prenez rendez-vous main-  
tenant et votre conseiller  
personnel vous attendra.

[www.dovy.be/rendez-vous](http://www.dovy.be/rendez-vous)



**OUVERT LE DIMANCHE**



Qualité  
belge



10 ans  
de garantie



Pas  
d'acompte



Votre cuisine en  
réalité virtuelle

WOLUWE-SAINT-PIERRE



**D** Entre Ste-Alix et Stockel, superbe **APPARTEMENT** penthouse (**3ch/2sdb**) d'une surface habitable de **137 m<sup>2</sup>** avec terrasses (30 m<sup>2</sup> et 17 m<sup>2</sup>) dans un immeuble de standing récent. **RÉF. 5097908**

WOLUWE-SAINT-PIERRE



**G** À proximité de la Place Dumon, superbe **MAISON** coup de coeur (**5-6ch/2bur/2sdb**) de +/- **273 m<sup>2</sup>** habitables avec garage et très beau jardin. **RÉF. 4904651**

DE NOUVEAUX BIENS  
CHAQUE SEMAINE



Scannez le QR code pour recevoir  
nos biens en avant-première

WOLUWE-SAINT-PIERRE



**C** Proche de toutes les facilités, magnifique **MAISON** 3 façades (**5ch/1bur/2sdb**) d'une surface habitable de **156 m<sup>2</sup>** construite sur un terrain de 4 ares 07. **RÉF. 5074025**

WOLUWE-SAINT-PIERRE



**B** À deux pas du parc de Woluwe et de nombreuses facilités, le projet neuf de standing « WOLUVERT » vous propose 3 **APPARTEMENTS** (**2ch**) de **83 à 95 m<sup>2</sup>** et un **LOFT** (**3ch**) avec terrasse et jardin. **RÉF. 5081320**

WOLUWE-SAINT-LAMBERT



**B** Proche d'une zone verte et de toutes les facilités, le projet « YOUWO » vous propose un ensemble d'**APPARTEMENTS** neufs (de **1 à 3 ch**) de **77 à 167 m<sup>2</sup>**. **RÉF. 5096524**

WOLUWE-SAINT-LAMBERT



**C** À la lisière du Parc Schuman, à proximité des transports, commerces et du centre culturel Wolubilis, magnifique **PENTHOUSE** (**4ch/3sdb/1sdd**) neuf de **274 m<sup>2</sup>**. **RÉF. 5099283**



## GOODMOVE AU CHANT D'OISEAU ? PAS N'IMPORTE COMMENT !



La Liste du Bourgmestre va suivre avec précaution l'implémentation du plan de circulation issu de GoodMove au Chant d'Oiseau. Pourquoi ? Parce que, de Jette à Anderlecht, l'amateurisme et le dogmatisme du gouvernement régional ont mené au mécontentement et au blocage complet de ce plan. Or, nous pensons que la mobilité doit évoluer mais en respectant les balises suivantes :

1. Soumettre chaque maille à une **consultation populaire de toute la maille**. En effet, vu la grande méfiance provoquée par le processus jusqu'ici, il convient de susciter l'adhésion de tous les habitants aux nouveaux plans de circulation. Le seul moyen d'y parvenir est de consulter les citoyens et de tenir compte de cette consultation.
2. **Arrêter de recourir aux bureaux d'études** pour dessiner les plans. On a vu que ces propositions ne répondaient pas aux réalités de terrain. Il convient plutôt d'**investir ces montants dans Bruxelles-Mobilité** qui doit avoir en son sein des équipes compétentes capables d'épauler les communes dans la construction de ces plans de circulation. De ce fait, les plans seraient pensés depuis la connaissance de terrain des communes mais avec le renfort régional pour ce travail temporaire supplémentaire.
3. **Travailler par étapes**. Ce plan GoodMove n'est pas un trophée électoral qu'une ministre doit engranger avant 2024. Il faut **accompagner le changement** étape par étape et laisser, notamment au vu de la situation socio-économique tendue, l'opportunité aux habitants de s'adapter aux changements.
4. **Travailler sur des petites mailles** afin de laisser suffisamment d'axes structurants pour éviter que, faute de hiérarchie raisonnable entre les rues, le trafic, finalement, percole à l'intérieur même des mailles apaisées.
5. Assortir le plan de **vrais incitants** comme le projet Buck-e, ou comme le financement public de la micromobilité sur les trajets où il n'y a pas de transport en commun satisfaisant.
6. Ajouter une **réflexion urbanistique**. Il est inadmissible à Bruxelles d'avoir des quartiers défigurés par des blocs de béton, comme dans une ville assiégée. Les plans de circulation doivent être mis en œuvre avec du **mobilier de qualité**.

Avec ces balises, nous pouvons avoir de l'ambition et mettre en œuvre concrètement une vraie transition de la mobilité à Bruxelles et dans notre commune.



La liste du Bourgmestre



listedubourgmestre1150@gmail.com



**Christophe De Beukelaer**  
Chef de groupe & Député régional



**Georges Dallemagne**  
Conseiller communal et député fédéral



**Damien De Keyser**  
Président du conseil communal



**Marie Cruysmans**  
Conseillère communale



**Catherine van Naemen**  
Conseillère communale



**Anne Delvaux**  
Conseillère communale

greuse



**NOS MARQUES :**

BASLER SAINT JAMES<sup>®</sup> ROSSO35 *van laack*  
DEVERNOIS LUCIA Gardeur GIESSWEIN  
MIRABELL SCHNEIDER **GEIGER BRAX**

**BOUTIQUE COUTURE**

Parvis St Alix 43 St-Aleydis voorpl - 1150 B - Tél : 02 779 92 43  
Facilité de parking - Parkeer mogelijkheden

**LINGERIE**  
**LES FILLES DE MARIE FRANCE**

**HAPPY HOLIDAYS**  
Parvis Sainte-Alix 20 - 1150 BXL  
[www.lingeriemariefrance.be](http://www.lingeriemariefrance.be)  
[lesfilleslingerie@mariefrance.be](mailto:lesfilleslingerie@mariefrance.be)

**SIMONE PÉRELE**  
PARIS



**BOUCHERIE - SLAGERIJ**

FRAIS ET QUALITÉ GARANTIE - VERS EN KWALITEIT GEGARANDEERD

SINT-ALEIDISVOORPLEIN, 18 - 1150 SPW - 02/770 44 09

**FUNERAILLES**  
**LEGRAND-JACOB**

CEREMONIES TOUS BUDGETS  
CREMATION - INHUMATION  
UN NUMERO DE TELEPHONE A  
VOTRE SERVICE 24H SUR 24H

**02/779 99 05**

PARVIS SAINTE-ALIX 21 - 1150 WSP  
[WWW.LEGRAND-JACOB.BE](http://WWW.LEGRAND-JACOB.BE)  
[INFO@LEGRAND-JACOB.BE](mailto:INFO@LEGRAND-JACOB.BE)



**Emilie MESTAG**  
**Pédicure Médicale**

Parvis sainte Alix 25 - Woluwe Saint Pierre

Téléphone 0492/640.632



**SAINTE-ALIX VILLAGE, QUARTIER COMMERÇANT, QUARTIER VIVANT ! - WINKELBUURT, LEVENDIGE BUURT !**



## LE CPAS EN PREMIÈRE LIGNE DANS UN CONTEXTE DE CRISES SUCCESSIVES

Crise sanitaire, flambée des prix de l'énergie, accueil des réfugiés ukrainiens... Autant de crises que les CPAS de notre pays doivent gérer en plus de leurs missions courantes.

Les CPAS ont pour objectif premier de garantir à chacun de vivre dans les conditions respectueuses de la dignité humaine. Pour cela, ils octroient un revenu d'intégration social (RIS) et/ou une aide sociale.

Selon les derniers rapports qui permettent de mesurer la pauvreté dans le cadre de la politique européenne, il en ressort qu'en Belgique, 19,3 % des personnes couraient un risque de pauvreté ou d'exclusion sociale en 2021, soit plus de 2 millions de personnes. Woluwe-Saint-Pierre n'échappe malheureusement pas à cette situation.

### UN CONSTAT INQUIÉTANT

Partout à Bruxelles, les CPAS peinent à engager des assistant.es sociaux, infirmier.es, etc.

Les employés se retrouvent avec une charge de travail considérable, d'où une difficulté à respecter les délais de traitement des dossiers et à assurer un suivi social qualitatif. Il est urgent de **revaloriser ces fonctions**, de les rendre plus attractives afin de maintenir et soulager les équipes qui assurent le travail social. Une **simplification des procédures** administratives contribuerait aussi à soulager la charge de travail du personnel et permettrait aux citoyens de faire valoir leurs droits plus facilement.

### LA CRISE ÉNERGÉTIQUE

Il est trop tôt pour mesurer l'effet qu'aura la crise énergétique. Mais on sait que la volatilité des prix de l'énergie va impacter une grande majorité des ménages. Ainsi, on voit déjà une nouvelle catégorie de personnes se tourner vers les CPAS : des travailleurs de la classe moyenne ne parvenant plus à payer leurs factures d'énergie.

Le **Gouvernement bruxellois** a pu dégager un **soutien supplémentaire de 28 millions d'euros**, octroyé directement aux CPAS afin de renforcer l'ampleur de leur action et de leur soutien envers ceux qui en ont le plus besoin, notamment pour faire face aux factures d'énergie élevées, mais aussi en termes d'action sociale de première ligne.

### L'ACCUEIL DES RÉFUGIÉS UKRAINIENS

Face à l'urgence, les CPAS ont géré l'accueil des réfugiés ukrainiens après l'octroi des attestations de protection temporaire délivrées par l'Office des étrangers. La population s'est montrée très accueillante et a assumé une grande partie de l'hébergement des Ukrainiens. Il revient maintenant aux CPAS de trouver des **solutions d'hébergement plus durables** aux Ukrainiens hébergés chez des habitants. Ainsi, à Woluwe-Saint-Pierre, **190 ménages, soit 300 personnes**, sont accueillis par plus de 50 hébergeurs. Avec l'aide de l'Agence immobilière sociale (AIS Le Relais), des logements sociaux, des propriétaires privés, etc., le CPAS tente de reloger plus durablement ces personnes. Tâche ô combien difficile quand on connaît les prix de l'immobilier et la saturation du marché. Les CPAS ont pour cela obtenu du Fédéral un remboursement majoré du revenu d'intégration pour les réfugiés ukrainiens.

Les CPAS étant sous tutelle communale, la situation est bien différente d'une commune à l'autre. À Woluwe-Saint-Pierre, le CPAS fait face à ces nouveaux défis et aux difficultés qu'ils engendrent, tout en tentant au maximum de maintenir l'équilibre budgétaire. Dans cet esprit de solidarité et de justice sociale, nous sommes à l'écoute des difficultés de celles et ceux qui frappent à la porte de notre CPAS.

ecolo  
groen

#Woluwe1150

ecolo.wsp@gmail.com



Claire  
Renson  
Conseillère CPAS



Marion  
Lougarre  
Conseillère CPAS

Vente - Location - Gestion privative

Votre agence experte du chant d'oiseau



### Qui sommes-nous?

- Plus de 30 ans d'expérience à Wavre et depuis 4 ans à Woluwe Saint-Pierre
- Équipe jeune et dynamique
- Expert local
- À l'écoute de nos clients

### Nos services

- Estimation gratuite
- Location
- Vente
- Gestion privative
- Photos professionnelle
- Visite virtuelle
- Recherche de bien

#### Bruxelles

9, Avenue des Eperviers  
1150 Woluwe Saint-Pierre

info.bxl@immo-wauters.be  
02/880 67 89

#### Wavre

54 rue des Champles  
1301 - Bierges

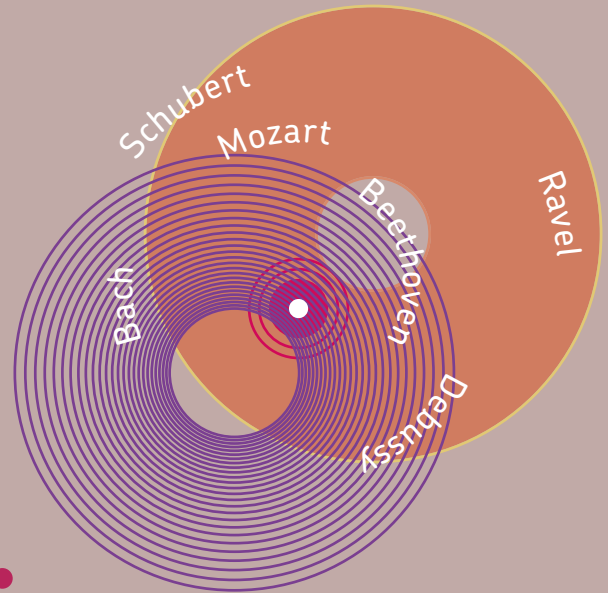
info@immo-wauters.be  
010/222 100

Notre partenaire syndic



Jonathan Mangelinckx

Achat collections  
Disques vinyles  
Musique Classique  
33 tours



contact

0478 /390.829

jmgangelinckx@hotmail.com

TRANSFORMATIONS  
RÉPARATIONS  
DÉTARTRAGE CHAUFFE-EAU  
ENTRETIEN CHAUFFAGE  
TOITURES

**PLOMBERIE BECKERS**

02/770 70 12

4 rue Robert Thoreau - 1150 Bruxelles

## Funérailles ABELOOS

Rue François Gay, 8 - 1150 Woluwe-Saint-Pierre  
Téléphone 02.770.27.13 – 0479.744.740  
Fax 02.762.71.20 - stephaneabeloos@hotmail.com

ORGANISATION DE FUNERAILLES DE TOUTES CLASSES  
TRANSPORT VILLE ET PROVINCE - ETRANGER

Cercueils - Funérarium - Couronnes - Lettres de faire-part  
Voitures - Corbillards - Incinération - Ensevelissement nuit et jour  
TOUTES DEMARCHES EVITEES AUX FAMILLES



## LE RETOUR D'UN ENFANT DE LA COMMUNE

Philosophe de formation, François De Smet, issu de la société civile, s'est lancé en politique voici à peine 5 ans. Sortant de l'approche politique classique, il opte toujours pour une démarche équilibrée et pragmatique pour aborder les questions de société. Je suis aujourd'hui heureux de pouvoir annoncer son retour à Woluwe-Saint-Pierre.

Originaire de notre commune, où il a grandi jusqu'à ses 15 ans, il a saisi l'occasion de revenir habiter, avec sa petite famille, dans le quartier de son enfance au Chant d'Oiseau dont il apprécie le calme, l'accessibilité et la diversité des habitants.

Même si le choix de François est en premier lieu un choix familial et de retour aux sources, il va de soi que DéFI Woluwe-Saint-Pierre se réjouit de pouvoir compter sur un renfort de poids, et ce à un peu moins de deux ans des prochaines élections. Élu au parlement fédéral en 2019 avec un score remarqué (10.000 voix), il y mène depuis une opposition solide, mais constructive, en parallèle de sa fonction de président de DéFI.

C'est enfin et surtout un véritable amoureux de sa commune d'origine, dont il connaît bien les rues et travées. Je sais que le bien-être de Woluwe lui tient à cœur et qu'il souhaite, de là où il le pourra, y œuvrer du mieux possible.

Nul doute que son expérience, son engagement et sa démarche politique seront source d'inspiration et de beaux débats pour le bien de nos habitants. DéFI Woluwe-Saint-Pierre, ainsi renforcé, incarne plus encore une réelle troisième voie, entre les deux blocs politiques qui, à ce jour, s'opposent dans la vie communale. Plus que jamais, DéFI rassemble ses forces et se met en ordre de marche pour une société plus juste et plus durable et **c'est avec grand plaisir que je vous invite à venir nous rencontrer à l'occasion de notre réception de Nouvel An, le vendredi 3 février 2023 à 18h30 au Centre Crousse, rue au Bois 11.**

*Au nom de toute la section de DéFI Woluwe-Saint-Pierre, je vous souhaite de joyeuses fêtes de fin d'année. En 2023, j'espère que nous aurons l'occasion de nous rencontrer, d'échanger, de prendre le temps de discuter et de relayer vos préoccupations et vos souhaits en vue d'améliorer la gestion publique, en particulier à Woluwe-Saint-Pierre.*

## DÉFI



Jonathan  
de Patoul

Chef de groupe DéFI  
au conseil communal.  
Député bruxellois.  
0474.838849  
jdepatoul@parlement.  
brussels



# VIAGERIM J.F. JACOBS

**Le spécialiste du viager - Rente maximum indexée  
Non taxée - Bouquet élevé  
Brochure gratuite sur demande. Aucun frais**

**BUREAU BRUXELLES**  
**Rue Solleveld, 2**  
**1200 Bruxelles**  
**02/762.35.17**

**BUREAU BRABANT WALLON**  
**Chaussée de Tervuren, 155**  
**1410 Waterloo**  
**02/762.78.12**



## FUNÉRAILLES - PRÉVOYANCE PATRICK VANHORENBEKE

**Fort de 40 ans d'expérience,  
Patrick Vanhorenbeke, son épouse et ses deux fils,  
vous proposent :**

- \* Assurances obsèques et Contrats anticipés
- \* Conseil et dépôt de dernières volontés
- \* Organisation complète de funérailles (tous budgets)
- \* Devis sans engagement
- \* Nous nous déplaçons volontiers à domicile

En plus des gammes traditionnelles, nous vous proposons des cercueils et urnes écologiques



Av. Jules de Trooz, 6 - Woluwe-Saint-Pierre

**02 763 46 00**

[www.patrickvanhorenbeke.be](http://www.patrickvanhorenbeke.be)



### Borne de recharge pour véhicules électriques



Jusqu'au 31/12/2022 : avantage fiscale équivalent à 45% du coût d'installation et possibilité de TVA à 6% sur les bornes de recharge.

- Installation de borne de recharge
- Installations électrotechniques
- Photovoltaïque

### Pompe à chaleur et climatisation



Possibilité de TVA à 6%.

- Installation de pompe à chaleur air/air et air/eau
- Climatisation

**Offre de lancement : -20% sur toute installation commandée avant le 31/12/2022.**

**Scannez-moi pour un devis borne de recharge en 5 min !**



[www.voltaclima.be](http://www.voltaclima.be)  
[info@voltaclima.be](mailto:info@voltaclima.be)

# GOOD MOVE: L'OPEN MR DÉPOSE UNE MOTION POUR OBJECTIVER ET GARANTIR UNE CONCERTATION RÉELLE ET REPRÉSENTATIVE



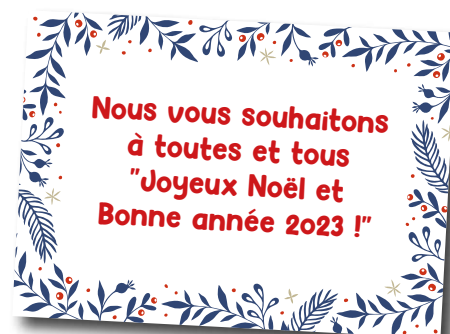
Alors que les verts se font les chantres de la concertation et de la participation citoyenne, l'implémentation du plan Good Move a démontré, dans plusieurs quartiers, que les aménagements en matière de mobilité avaient été opérés à l'insu des habitants concernés. En procédant à la hussarde, les communes ont fait face à des levées de bouclier bien légitimes de la part des Bruxelloises et des Bruxellois.

Nous soutenons une évolution de la mobilité, pour améliorer la qualité de l'air, pacifier les quartiers, augmenter la sécurité des cyclistes, embellir la ville et soutenir les commerces mais pas n'importe comment ou via des blocs de béton déposés en pleine nuit. Depuis le début de la législature, nous regrettons que le Gouvernement Bruxellois ne voit la mobilité que sous un prisme idéologique anti-bagnole, sans comprendre que cette thématique touche également à l'activité professionnelle des habitants, à la propreté, à la sécurité. Le gouvernement bruxellois n'a également pas fait grand-chose pour créer des alternatives performantes au niveau des transports en commun et préfère souvent se concentrer sur des mesures dogmatiques.

Après le pentagone à Bruxelles-Ville, Anderlecht, Schaerbeek et Jette c'est au tour de Woluwe-Saint-Pierre d'implémenter le modèle des mailles de Good Move dans le quartier du Chant d'Oiseau. Nous souhaitons défendre des aménagements qui tiennent compte de l'avis des habitants et des commerçants des quartiers concernés. **Nous avons dès lors déposé au conseil communal une motion pour poser un cadre objectif à la concertation, que l'on peut résumer sur le principe du 50-50.** C'est notre ancien Bourgmestre Willem Draps qui a initié

ce modus operandi il y a quelques années pour créer l'adhésion des habitants autour des projets de réaménagement de l'espace public. Concrètement, 50% des personnes concernées par le réaménagement devront être consultées et 50% des votants devront soutenir le projet, faute de quoi il conviendra de l'amender.

En procédant de la sorte, les autorités devront réellement déployer des efforts pour expliquer, convaincre, construire le plan avec les habitants concernés. Il s'agit de créer un véritable soutien aux réformes importantes proposées. Il nous semble absolument nécessaire qu'on implique les personnes concernées de manière structurée et transparente. Il est évident qu'il faut modaliser ce système en fonction de la dimension du projet, en donner les contours en toute transparence avec le maximum de clarté et de lisibilité pour permettre aux citoyens de participer au processus de décision.



Anne-Charlotte d'Ursel  
Conseillère communale  
0477/259.828



Alexia BERTRAND  
Conseillère communale  
0497/505.553



Etienne DUJARDIN  
Conseiller communal  
dujardin.wsp@gmail.com



WILLEM DRAPS  
Ancien Bourgmestre

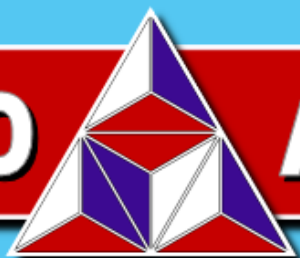


Muriel GODHAIRD  
Conseillère Communale



Tanguy Verheyen  
Conseiller communal  
0475/335.746

**IMMO**



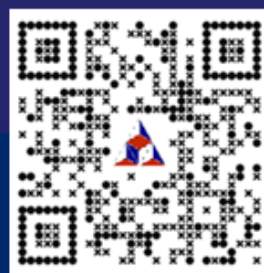
**ALPHABITAT**

*90 ans d'expérience qui font la différence*

**02-770 31 21**

Avenue Jules du Jardin 43

**www.alphabitat.be**



**L'agence immobilière de Woluwe-Saint-Pierre**



**FUNERARIUM  
STOCKELOISES**

A&G FUNERAL GROUP

**24H/24 02 772 81 02**

ASSISTANCE FUNÉRAIRE 24H/24

SERVICES EXCEPTIONNELS

RAPATRIEMENTS ET TRANSFERTS  
DANS LE MONDE ENTIER

PRÉVOYANCE OBSÈQUES (ASSURANCE DÉCÈS)

RUE BLOCKMANS, 9  
1150 BRUXELLES  
(50 M PL. DUMON)



INFO@FUNERAILLES-STOCKELOISES.BE  
WWW.FUNERARIUM-STOCKELOISES.BE



Installations - Réparations:  
SANITAIRE - TOITURES

**Plomberie Stockelloise**

SPRL

EAU - ZINC - GAZ - ADOUCISSEURS - ROOFING - VELUX  
CLOISONS - FAUX PLAFONDS - AMENAGEMENT DE COMBLES

Rue au Bois 77 - 1150 W.S.P. 02/772 69 14



## LE SPORT POUR TOUS, SANS CONDITION DES CHÈQUES-SPORT POUR LES FAMILLES À WOLUWE SAINT-PIERRE : UNE PRIORITÉ POLITIQUE.



**La pratique d'un sport est bénéfique et salubre** pour chacun d'entre nous. **Il est même indispensable au développement et à l'épanouissement de nos enfants.**

Malheureusement, **le coût de l'affiliation à un club sportif n'est pas toujours supportable pour certaines familles** qui peinent déjà à se nourrir, se chauffer ou se soigner. Ce constat est **encore plus vrai dans les familles nombreuses.**

En septembre dernier, **mon groupe a obtenu la mise en œuvre d'un dispositif équivalent aux chèques-sport** et nous nous en sommes réjouis.

Malheureusement, **c'est le CPAS qui gère les demandes de chèques-sport, et celui-ci mène actuellement une enquête sociale approfondie** à l'égard des demandeurs : *«Possédez-vous une voiture ? Vos beaux-parents ne touchent-ils pas un loyer ? Etes-vous partis en vacances récemment ? Même pas un week-end à La Panne l'année dernière ?»*

**Les familles** qui se sont présentées auprès de leur assistant social dans l'espoir d'obtenir un chèque-sport pour leur enfant **sont revenues extrêmement déçues**; car de toutes les communes bruxelloises, **Woluwe-Saint-Pierre est la seule à ne pas confier ce type de dispositif au Service des Sports, mais au CPAS**; or celui-ci applique des **critères tellement restrictifs que pratiquement personne ne peut prétendre bénéficier de l'aide en question.** Il faudrait quasiment être SDF pour prétendre recevoir un chèque-sport dans notre commune.

**Quel message adressons-nous à ces personnes** qui ont sans doute une voiture, ou dont les beaux-parents touchent un loyer ? Et qui, sans doute, sont parties quelques jours à La Panne l'été dernier; mais qui sont à bout parce qu'elles ne savent pas comment joindre les deux bouts? Des personnes qui paient leurs impôts, mais que vous n'entendez jamais se plaindre parce qu'elles ont leur dignité ?

Ce soutien à la pratique sportive est d'autant plus indispensable que **les enfants qui ne peuvent pas faire du sport traînent dans la rue, désœuvrés**, livrés à eux-mêmes, et que statistiquement, **ce sont souvent les filles qui doivent renoncer à la pratique d'un sport** parce que l'abonnement des garçons coûte déjà trop cher.

**Il est grand temps de montrer à ces familles qui habitent la commune qu'elles méritent, au même titre que quiconque, le soutien des pouvoirs publics; et de mettre en place un réel système de chèques-sport qui permettra à tous les enfants entre 6 ans et 18 ans de pratiquer le sport de leur choix, sans autre condition que le critère de revenus de leurs parents.**

Nous en ferons une priorité politique absolue.

**Nous vous souhaitons à toutes et tous une merveilleuse fin d'année 2022.**



PS



Cécile Vainsel

Conseillère communale PS  
0495 250 712 - cecile.vainsel@hotmail.com

Permanences : tous les 1<sup>er</sup> mercredis du mois à L'Apéritivo, Place des Maieurs, de 17H à 19H

## NUMÉROS UTILES / NUTTIGE TELEFOONNUMERS

### ADMINISTRATION COMMUNALE - WWW.WOLUWE1150.BE - GEMEENTEBESTUUR

Heures d'ouverture / Openingsuren

du lu au ve/van ma tot vr 8.30 > 13.00 - Me/Wo 14.00 > 16.00 - Je/Do 16.00 > 19.00

Urbanisme/stedenbouw - sur rendez-vous / Op afspraak

Numéro général - **02/773.05.11** - Algemeen nummer

Affaires sociales - **02/773.05.60** - Sociale zaken

Classes moyennes et Indépendants - **02/773.07.84.** - Middenstand en Zelfstandigen

Cabinet du Bourgmestre - **02/773.05.34** - Kabinet van de Burgemeester

Carte riverain - **02/773.05.54** - Bewonerskaart

Culture - **02/435.59.92** - Cultuur - **02/773.07.64.**

Emploi - **02/773.07.42** - Tewerkstelling

Enseignement - **02/773.06.86** - Onderwijs

Environnement - **02/773.06.23** - Leefmilieu

Etat civil - **02/773.05.70** - Burgelijke stand

Jeunesse - **02/773.05.65** - Jeugd

Permis de conduire - passeports - casier judiciaire / Rijbewijs - Paspoorten - Strafblad

**02/773.05.44 - 02/773.07.75 - 02/773.05.42**

Cartes d'identité : **02/773.05.43 - 02/773.05.46** - Identiteitskaarten

Étrangers : **02/773.05.47 - 02/773.05.31** - Vreemdelingen

Inscriptions/certificats : **02/773.05.41 - 02/773.06.62** - Inschrijvingen/Certificaten

Propreté publique - **02/773.06.12** - Netheid

Recette - **02/773.05.56/57** - Ontvanger

Seniors - **02/773 05 60** - Seniors

Stationnement / réservation d'emplacement - **02/773.07.80** - Parkeerbeleid

Travaux - **02/773.06.28** - Werken

STJ - **02/773.05.32** - ZIJ

Urbanisme - **02/773.06.36** - Stedenbouw

### CENTRE CULTUREL ET DE CONGRÈS - CULTUUR EN CONGRESCESTRUM

Billetterie - **02/435.59.99** - Informatie & plaatsbespreking **02/773.05.92.**

Location de salle - **02/435.59.90** - Zaalreservatie

CPAS - **02/773.59.00** - OCMW

Habitations sociales - **02/435.23.50.** - Sociale Woningen

Club Wolu Parc **02/773.07.88.**

Sportcity - **02/773.18.20** - Sportcity

Médiatrice de proximité - **0473/717.003** - Wijkbemiddeling

### POLICE - ZONE MONTGOMERY - POLITIE - ZONE MONTGOMERY

dispatching central (24/24) - **02/788.53.43** - dispatching zone Montgomery (24/24)

Division de Woluwe-Saint-Pierre (24/24) - **02/788.93.01** - Afdeling Sint-Pieters-Woluwe (24/24)

**Problème en voirie communale - Problemen betreffende het gemeentelijk wegennet**

**fixmystreet.brussels**

**travaux@woluwe1150.be / werken@woluwe1150.be**

### PARC À CONTAINERS

L'accès à la déchetterie se fait sur présentation de la carte d'identité.

**Adresse :** Val des Seigneurs, 146 (quartier de Stockel) 0800/ 98 181

#### Heures d'ouverture :

Mardi de 09.00 à 18.45

Mercredi de 09.00 à 18.45

Jeudi de 09.00 à 15.45

Vendredi de 09.00 à 15.45

Samedi de 09.00 à 15.45

**Par courtoisie, veuillez vous présenter au minimum 15 minutes avant l'heure de fermeture.**

### CONTAINERPARK

Toegang tot het containerpark op vertoon van uw identiteitskaart.

**Adres:** Herendal 146 (Stokkel) 0800/ 98 181

#### Openingsuren:

Dinsdag van 09.00 tot 18.45

Woensdag van 09.00 tot 18.45

Donderdag van 09.00 tot 15.45

Vrijdag van 09.00 tot 15.45

Zaterdag van 09.00 tot 15.45

**Gelieve ten minste 15 minuten voor het sluitingsuur toe te komen in het containerpark.**

### PANNE D'ÉCLAIRAGE

Vous pouvez signaler une panne d'éclairage dans l'espace public sur **www.fixmystreet.brussels** ou sur **www.sibelga.be**. Si la panne met en danger la sécurité publique, contactez le **02/274.40.66** (24h/24 et 7j/7).

### VERLICHTING DEFECT

U kunt een defect in de verlichting in de openbare ruimte melden op **www.fixmystreet.brussels** of op **www.sibelga.be**. Als het defect de openbare veiligheid in gevaar brengt, neem dan contact op met **02/274.40.66** (24 uur per dag, 7 dagen per week).



**DU 01/10 AU 31/12 2022**

**ACHETEZ  
1 MONTURE &  
2 VERRES ZEISS\***



**RECEVEZ  
UNE SECONDE  
PAIRE DE VERRES\***

\*L'offre n'est pas cumulable, non remboursable, conditions complètes en magasin.

La seconde paire offerte sera la moins chère des deux. A l'achat d'une monture et de minimum

2 progressifs Zeiss Superb ou Individual 1.6 DVP recevez une paire d'officelens 1.5 DVP (supplément à charge du client)

ou l'achat d'une monture et de minimum une paire d'unifocaux 1.6 DVP recevez une seconde paire de verres 1.6, dans les limites des verres de stock.



**Rue de l'Eglise 114,  
1150 Bruxelles**

**+32 (0) 2 772 70 75**



De Brial

UN PRODUIT DE QUALITÉ N'EST PAS FORCÉMENT CHER.  
DEMANDEZ VOTRE DEVIS.

**02 772 66 77**

LUC@RENTMEESTERS.BE - WWW.VOLET.BE - RUE AU BOIS 135 BOSSTRAAT 1150 BRUXELLES