

12/2015-01/2016

WOLU
mag.be

MENSUEL DE L'INFORMATION À WOLUVE-SAINT-PIERRE
GEMEENTELIJK INFOBLAD VAN SINT-PIETERS-WOLUWE



DOSSIER FÊTES - DOSSIER FEESTEN

**LA FÉERIE DE NOËL
DE MAGIE VAN KERSTMIS**



WOLUWE-SAINT-LAMBERT - QUARTIER KONKEL



Ref: 2085526

Rez de chaussée de +/- 120 m² hab. agrémenté d'une terrasse +/- 32 m² et d'un jardin de +/- 70 m² ouest - séjour +/- 35 m² avec parquet - 2 chambres - SDB - SDD - cave et possibilité emplacement pour 25 000 euros. PEB en cours.

WOLUWE-SAINT-LAMBERT - STADE FALLON



Ref: 2073465

Villa 3 façades +/- 300 m² hab. sur 4 ares 62 ca - séjour de 60 m² avec FO - 6 chambres - 2 SDB - terrasse - grenier - cave - espace profession libérale +/- 28 m² - garage 2 voitures - PEB D- 191 kWh.

WOLUWE-SAINT-PIERRE - DANS PARC BOISÉ



Ref: 2172982

Appartement +/- 125 m² hab. - beau séjour +/- 50 m² - 2 chambres, - débarras - dressing - SDB - terrasse plein sud - PEB E 233 kWhEp/m²/an CO2 :50

SCHAERBEEK - SQUARE LEVIE



Ref: 2189070

Maison 2 façades à rénover +/- 255 m² habitables sur 2 ares 86 ca sud ouest - séjour +/- 50 m² - 5 chambres - SDB - grenier - caves - garage - emplacement - PEB G 490 kWhEP/m²/an CO 2 : 105

WOLUWE-SAINT-PIERRE - PLACE DUMON



Ref: 2163888

Appartement-duplex +/- 150 m² hab avec jardin sud +/- 100 m² - 4 chambres - SDB - SDD - cave - emplacement parking voiture pour supplément - PEB en cours

WEZEMBEEK-OPPEM - QUARTIER BEL AIR



Ref: 2152433

Villa de charme de +/- 135 m² hab sur 4 ares 40 sud ouest - Beau séjour avec FO - 3 chambres - SDB - cave - garage 1 voiture. PEB: 530 Kwh/m²/an.

AU SOMMAIRE DE VOTRE MAGAZINE IN DIT NUMMER

DÉCEMBRE DECEMBER 2015

LE BILLET DU BOURGMESTRE / WOORD VAN DE BURGEMEESTER	4-5
DOSSIER DU MOIS / DOSSIER VAN DE MAAND	6-11
VOEUX DU COLLÈGE	12
BON À SAVOIR / GOED OM WETEN	13-20
NOUVEAUX COMMERÇANTS / NIEUWE HANDELAARS	21
ENVIRONNEMENT / MILIEU	23
AGENDA 21	24-25
WOLUSANPÉTRUSIEN DU MOIS / WOLUWENAAR VAN DE MAAND	26
ANNIVERSAIRES / VERJAARDAGEN	27
WOLURAMA	28-33
HISTOIRE ET TERROIR	34
CONCOURS	35
W:Hall	37-39
AGENDA	43
CENTRES DE QUARTIER / WIJKCENTRA	44-45
KONTAKT	46
CONSEIL COMMUNAL / GEMEENTERAAD	48
LES ECHEVINS / DE SCHEPENEN	51-65
CPAS / OCMW	67
LES GROUPES POLITIQUES / POLITIEKE FRACTIES	69-77
NUMEROS UTILES / NUTTIGE TELEFOONNUMERS	78



Magazine d'information locale de Woluwe-Saint-Pierre édité à 22.000 exemplaires par l'asbl Wolugraphic, distribué gratuitement dans toutes les boîtes aux lettres de Woluwe-Saint-Pierre.

Informatief magazine van de gemeente Sint-Pieters-Woluwe, uitgegeven op 22.000 exemplaren door de vzw Wolugraphic en gratis verdeeld in alle brievenbussen van Sint-Pieters-Woluwe.

Wolumag respecte la charte rédactionnelle cosignée par tous les élus de la commune. Elle peut être consultée sur le site www.wolumag.info. Les articles signés n'engagent la responsabilité que de leurs auteurs.

Wolumag respecteert het redactioneel charter dat door alle verkozenen van de gemeente ondertekend werd. Het charter kan geraadpleegd worden op de website www.wolumag.info. De verantwoordelijkheid voor de ondertekende bijdragen berust bij de auteur(s).

Editeur responsable / *Verantwoordelijke uitgever* : Benoît Cerexhe
Administrateur-délégué / *Afgevaardigde bestuurder* : Serge de Patoul
Avenue Charles Thielemanslaan 93 – Bruxelles / Brussel
TVA/BTW Wolugraphic: 424 772 304

Publicité :
Advertenties

Worldwidecom - P. Molitor
GSM : 0475/306.439
Email: pub@wolumag.info

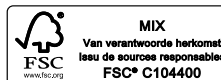
Rédaction / *redactie* : Gaëlle Daneels - 02/773.07.47
gdaneels@woluwe1150.irisnet.be

Ont contribué à ce numéro / *Hebben meegewerkt aan dit nummer* :
Anne Deltombe, Marc Dupont, Bénédicte Pauly et Geneviève Lacroix

Composition & Mise en page :
Sandrine van Ysendyck - 10heuresdix@gmail.com
0474 59 60 56

Photos / *foto's* : Gaëlle Daneels
gdaneels@woluwe1150.irisnet.be

Ne paraît pas en janvier et en août.
Verschiijnt niet in januari en augustus.



Imprimé à l'encre végétale sur papier recyclé à 60%
Gedrukt met plantaardige inkt, op voor 60% gerecycleerd papier

CONTINUE TO LIVE, MORE THAN EVER

The end of the year is a good moment to reflect on the past 12 months, and I had thus planned to take a look in the review mirror and discuss many achievements which marked this eventful year 2015: the 40 years of Sportcity, the Special Olympics and the Beau Vélo de Ravel, the renovation of our sports facilities, the inauguration of the cantous and the short stay units at the Résidence Roi Baudouin, the renovation of the playground of the Dames Blanches, the citizen meetings or the municipal mobility plan.

That was before November 13. That day, just as on September 11, 2001, the world changed. **The deadly, coward and repugnant attacks committed in Paris have indeed upset the priorities, as well as everyone's hearts.** The night of "13th", the city of lights, the city of lovers became the scene of a tragedy that no one would have imagined. That evening, our fundamental values - freedom, living together - and our culture have been attacked. These are the values we stand for and that guide all our political action, turned towards improving our citizens's lives.

Our thoughts are of course with the victims' families and relatives, whose existence has, forever, been sacked by the savagery of the terrorists who have acted on the 13th of November.

After the horror in France, it was the turn of Belgium and Brussels in particular to be the center of all concerns, by the dismantling of alleged terrorist actions in a way that is safe for residents. Indeed, I am writing these lines in the wake of the decisions to close the metro and most meeting places included schools and kindergartens. **My hope is that, when you are reading this introduction, the tense climate will have given way to the numerous activities many of us like to indulge at the end of the year.** Although we have known (and probably still experience) disruptions in our daily lives, it is the affirmation that we will not let us be brought down and will do everything to defend our way of life, aiming to ensure the safety of our citizens. **All necessary police measures are taken in collaboration with the federal level and they are monitored daily to ensure everyone's safety.**

The coordination of the different social and field actors (police, street workers, community guards, teachers, etc.) is also capital. These terrible attacks and the climate they intend to create also remind us that everything must be done to combat discrimination, rejection and isolation at grass-root level, as they are the breeding ground for all forms of extremism.

These terrible attacks were certainly intended to instigate fear in our societies and to play us off against each other. Let's show the extremists that we are stronger than that. **By showing solidarity towards those in need. Also by continuing to live as normally as possible.** At the approach of the holiday season, I wish you to spend wonderful moments with your loved ones. These moments will appear all the more valuable in light of this tragic news.

It is more than ever vital to continue to dream, laugh, love, play sports, learn, have fun, work, share, help each other. **Respond to hatred with love and live with greater intensity than before.**

Happy holidays to all.

Benoît Cerexhe
Mayor

LAAT ONS MEER DAN OOIET LEVEN

Het einde van het jaar is altijd het uitgelezen moment om de balans op te maken van de voorbije twaalf maanden. Ik had dan ook voorzien om terug te blikken, en een aantal successen aan te halen die 2015 hebben verrijkt: de 40 jaar van Sportcity, de Special Olympics en de Beau Vélo de Ravel, de renovatie van onze sportinstallaties, de opening van de cantous en van de eenheid voor kortverblijven in de Residentie Koning Boudewijn, de renovatie van de speeltuin in de Wittevrouwenlaan, de burgerbijeenkomst, of nog de opstelling van een gemeentelijk mobiliteitsplan.

Dat was vóór 13 november. Die dag, net als op 11 september 2001, veranderde de wereld. **De dodelijke, laffe en weerzinwekkende aanslagen die in Parijs werden gepleegd hebben de prioriteiten door elkaar gehaald, en niemand koud gelaten.** De nacht van de "13e" werd de lichtstad, de stad der verliefden het decor van een stuk dat niemand ooit zou vermoeden. Het zijn onze fundamentele waarden - de vrijheid, het samenleven - en onze cultuur die die nacht werden aangevallen. Net die waarden die wij verdedigen en die onze politieke actie sturen, waarmee wij het leven van onze medeburgers willen verbeteren.

Onze gedachten gaan uiteraard naar de families en de nabestaanden van de slachtoffers, waarvan het bestaan voor altijd is vernietigd door de wreedheid van de terroristen en hun acties op 13 november. Na de verschrikking in Frankrijk was het de beurt aan België en Brussel in het bijzonder om het centrum van de aandacht te zijn. De reden daartoe was de ontmanteling van vermeende terroristische acties, die in alle veiligheid voor de bewoners diende te gebeuren. Ik schrijf deze woorden in het kielzog van de beslissing om de metro, de meeste ontmoetingsplaatsen, met inbegrip van de scholen en de kleuterscholen, te sluiten. **Ik hoop dat, wanneer u dit editoriaal leest, het gespannen klimaat plaats heeft gemaakt voor de talrijke activiteiten waar zovelen anders ons tijdens het jaareinde graag van genieten.** Hoewel we verstoringen in ons dagelijks leven gekend hebben (en waarschijnlijk nog kennen), is het de bevestiging dat we ons niet laten afschrikken, dat we er alles aan doen om onze manier van leven te verdedigen, en met de garantie voor de veiligheid van de burgers. **Alle politie-maatregelen worden in samenwerking met het federale niveau genomen, en dagelijks aangepast om ieders veiligheid te garanderen.**

De coördinatie van de verschillende maatschappelijke actoren en actoren op het veld (politie, straathoekwerkers, gemeenschapswachten, leraren, enz.) is ook primordiaal. Deze vreselijke aanslagen en het klimaat dat ze proberen te scheppen herinneren er ons ook aan dat we alles in het werk moeten stellen om, aan de basis, discriminatie, afwijzing en isolatie, de voedingsbodem voor elke vorm van extremisme, te bestrijden.

Deze vreselijke aanvallen waren zeker bedoeld om angst te zaaien in onze samenleving en om ons tegen elkaar op te zetten. Laten we de extremisten tonen dat we sterker zijn dan dat. **Door solidair te blijven met zij die dit het meeste nodig hebben. Door ook zo normaal mogelijk te blijven leven.** Ik wens u bij deze naderende feestdagen prachtige momenten samen met uw dierbaren. Momenten die des te waardevoller zijn in het licht van dit tragische nieuws.

Het is meer dan ooit belangrijk om te blijven dromen, lachen, liefhebben, sporten, leren, plezier hebben, werken, delen, elkaar helpen. **Laten we de haat met de liefde bestrijden en intenser leven dan voorheen.**

Wij wensen iedereen fijne feestdagen toe.

Benoît Cerexhe
Burgemeester

CONTINUONS À VIVRE, PLUS QUE JAMAIS

En cette fin d'année propice au bilan des 12 mois écoulés, j'avais prévu de jeter un coup d'œil dans le rétroviseur et de revenir sur plusieurs réalisations qui ont jalonné cette riche année 2015 : les 40 ans de Sportcity, l'accueil des Special Olympics et du Beau Vélo de Ravel, la rénovation de nos installations sportives, l'inauguration des cantous et de l'unité de court séjour à la Résidence Roi Baudouin, la rénovation de la plaine de jeux des Dames Blanches, les rencontres citoyennes, ou la mise en place d'un plan communal de mobilité.



C'était avant le 13 novembre. Ce jour-là, comme le 11 septembre 2001, le monde a changé. **Les attentats meurtriers, lâches et révoltants, commis en plein Paris ont en effet bouleversé les priorités, autant que les cœurs de chacun.** La nuit du «13», la ville lumière, la ville des amoureux est devenue le théâtre d'une pièce que personne n'aurait un jour pensé voir programmée. Ce soir-là, ce sont nos valeurs fondamentales -la liberté, le vivre ensemble- et notre culture qui ont été attaquées. Ces valeurs mêmes que nous défendons et qui guident toute notre action politique, tournée vers l'amélioration de la vie de nos concitoyens.

Toutes nos pensées vont bien sûr aux familles et proches des victimes, dont l'existence a, à jamais, été saccagée par la sauvagerie des terroristes qui ont agi le 13 novembre dernier.

Après l'horreur en France, c'est au tour de la Belgique et de Bruxelles en particulier d'être au centre de toutes les préoccupations. Pour le démantèlement d'actions terroristes présumées, en toute sécurité pour les habitants. En effet, je vous écris ces lignes au lendemain des décisions de fermer le métro, la plupart des lieux de rassemblement en ce comprises les écoles et les crèches. **Je fais le vœu qu'au moment où vous lirez cet édit, le climat de tension aura laissé place aux activités auxquelles nombreux d'entre nous aiment se livrer en fin d'année.** Je veux en tout cas vous dire que si nous avons connu (et connaissons sans doute encore) des perturbations dans notre quotidien, c'est l'affirmation que nous ne nous laissons pas abattre, que nous faisons tout pour défendre notre mode de vie, et

que nous le faisons en veillant à garantir la sécurité des citoyens. **Toutes les mesures de police sont prises, en collaboration avec le fédéral, et quotidiennement réadaptées afin de garantir la sécurité de chacun.**

La coordination des différents acteurs sociaux et de terrain (police, éducateurs de rue, gardiens de la paix, professeurs, etc.) est également capitale. Ces terribles attentats et le climat qu'ils tendent à installer nous rappellent aussi que tout doit être fait pour, à la souche, combattre la discrimination, le rejet et l'isolement, terreur de toute forme d'extrémisme.

Ces terribles attentats avaient certainement pour objectif d'instiguer la peur dans nos sociétés et de nous monter les uns contre les autres. Montrons aux extrémistes que nous sommes plus forts que cela. **En restant solidaires vis-à-vis des personnes qui en ont le plus besoin. En continuant aussi à vivre le plus normalement possible.** À l'approche des fêtes de fin d'année, je vous souhaite donc de passer de merveilleux moments avec vos proches. Des instants qui apparaissent d'autant plus précieux à la lumière de cette actualité tragique.

Plus que jamais, il est capital de continuer à rêver, rire, aimer, faire du sport, nous cultiver, nous amuser, travailler, partager, s'entraider. **Répondons à la haine par l'amour et vivons avec plus d'intensité encore qu'auparavant.**

Joyeuses fêtes à toutes et tous.

Benoît Cerexhe
Bourgmestre

SPREEKUUR

Elke maandag, behoudens uitzondering, vanaf 17u30.
Gelieve op voorhand een afspraak te maken op het nummer
02 773 05 34 / via mail : benoit@cerexhe.be

A VOTRE ÉCOUTE

Permanence tous les lundis, sauf exception, à partir de 17h30.
Merci de prendre rendez-vous au 02 773 05 34 ou via mail à
l'adresse : benoit@cerexhe.be

Laissez-vous guider par la féerie de Noël

Les fêtes de fin d'année s'annoncent magiques à Woluwe-Saint-Pierre. Les services communaux, Wolu-Animations, les centres de quartier et les commerçants vous proposent en effet de nombreuses animations de Noël. Les illuminations, dans tous les quartiers de la commune, apporteront une touche encore plus féérique à ce mois de décembre. Tour d'horizon des festivités.

L'ÉVÉNEMENT MAJEUR : LE XMAS FESTIVAL, DU 9 AU 20 DÉCEMBRE, PLACE DUMON

Le marché de Noël nouvelle mouture revient pour une troisième édition sur la place Dumon et aux alentours. Pour trouver le cadeau idéal ou profiter de la magie des fêtes, le Xmas Festival sera The Place To be.

Xmas **F**estival ²⁰¹⁵
Woluwe-Saint-Pierre



DES EXPOSANTS DE QUALITÉ

C'est un peu la marque de fabrique du Xmas Festival. Durant cinq jours, du 9 au 13 décembre, un grand chapiteau chauffé prendra ses quartiers sur la place Dumon. Vous y retrouverez 130 exposants de qualité choisis pour leur originalité et leur authenticité. Ils vous proposeront des produits de bouche festifs (foie gras, charcuteries, fromages, confits, chocolat, pâtisseries, vin chaud, etc.), mais aussi des objets de décoration et idées cadeaux pour combler vos proches.

UN VILLAGE DE CHALETs

Une partie de la place Dumon et l'avenue Baron d'Huart accueilleront un village de chalets en bois joliment décorés, du 9 au 20 décembre. Ils compléteront parfaitement l'offre du chapiteau et vous permettront de passer un moment de détente en profitant de la magie des fêtes. Régalez-vous dans les nombreux restos et bars à thèmes qui jalonnent le village : flammekueches, tartiflettes, crêpes sucrées et salées, huîtres, champagne, bières et vin chaud, cocktails, etc. vous y attendent. Flânez également parmi les chalets des artisans et exposants. Vous y trouverez certainement le cadeau idéal à mettre sous le sapin ou l'objet de décoration qui vous manquait.



LE FESTIVAL DES ARTISTES EN ARTS PLASTIQUES

Sous le chapiteau, admirez le travail des artistes en Arts Plastiques et laissez-vous emporter par la passion qu'ils sauront vous communiquer. Soutenez également vos artistes préférés en achetant l'une de leurs œuvres ou en votant pour eux. En effet, trois prix seront décernés à l'issue du festival : prix du public, prix du jury d'experts et prix de la commune de Woluwe-Saint-Pierre et du service Culture. La délibération du jury aura lieu le 13 décembre à 15h et la remise des prix à 16h. Les trois lauréats pourront exposer gratuitement leurs œuvres au W:Hall l'année prochaine.





UNE FOULE D'ANIMATIONS POUR TOUTE LA FAMILLE

Toujours sous le chapiteau, de nombreuses animations rehausseront encore votre expérience du Xmas Festival : visite du Père Noël, lecture de contes pour enfants par Maureen Dor, séance de maquillage, conseils voyage, spectacles circassiens (magie, jongleur de feu, échassier), ateliers de décoration de table de fête, représentation d'un ténor, et bien d'autres surprises. À l'extérieur, des artistes de rue vous enchanteront avec leurs petits spectacles.



VIVA FOR LIFE TOUR

Le vendredi 18 décembre, le Viva for Life Tour fera étape à la place Dumon. Benjamin Maréchal aura besoin de vous pour relever le défi qui lui sera imposé et ce dans l'objectif de récolter un maximum d'argent en faveur des enfants défavorisés qui vivent en Belgique. Retrouvez tous les détails de cet événement exceptionnel en page 20.



NOCTURNE ET OUVERTURE DES COMMERCES LE DIMANCHE

Afin de vous offrir un maximum de possibilités de faire vos courses de Noël, les commerces du quartier Stockel (Stockel Square, place Dumon et alentours) seront ouverts les dimanches 13 et 20 décembre. Le vendredi 11 décembre, les magasins vous accueilleront jusqu'à 21h.

COMME PLUS DE 15.000 PERSONNES CES DEUX DERNIÈRES ANNÉES, PROFITEZ DE LA MAGIE DES FÊTES AU XMAS FESTIVAL.

HORAIRES D'OUVERTURE DU CHAPITEAU

Mercredi 09/12 : De 18h à 22h. Soirée d'inauguration dès 19h et vernissage du Festival des Artistes en Arts Plastiques.

Jeudi 10/12 et vendredi 11/12 : De 10h à 22h.

Samedi 12/12 : De 10h à 21h.

Dimanche 13/12 : De 10h à 18h.

HORAIRES DU VILLAGE DE CHALETS

Mercredi 09/12 : De 12h à 22h.

Jeudi 10/12, vendredi 11/12, vendredi 18/12 et samedi 19/12 : De 10h à 22h.

Samedi 12/12 : De 10h à 21h.

Dimanche 13/12 et 20/12 : De 10h à 18h.

Mardi 15/12, mercredi 16/12 et jeudi 17/12 : De 10h à 19h30

Important : seuls les chalets proposant nourriture et boissons seront ouverts en soirée. Les autres fermeront à 18h30 (18h le dimanche). Plus d'infos sur le Xmas Festival : www.xmasfestival.be

LES AUTRES ÉVÉNEMENTS

VILLAGE DE NOËL À JOLI-BOIS LES 11, 12 ET 13 DÉCEMBRE

Le centre communautaire de Joli-Bois, en collaboration avec le Belvédère, vous propose la deuxième édition de son Village de Noël couvert. Au programme : marché de Noël avec une vingtaine d'exposants, bar et restauration, animations, visite du Père Noël, ambiance intimiste, décor de fête, contes pour les enfants, etc. Entrée gratuite.

Le vendredi 11 décembre de 17h30 à 23h30 (nocturne)

Le samedi 12 décembre de 10h à 18h

Le dimanche 13 décembre de 10h à 17h.

Adresse : 15 drève des Shetlands.

MARCHÉ DE NOËL AU CHANT D'OISEAU LES 19 ET 20 DÉCEMBRE

Le centre communautaire du Chant d'Oiseau organise également la deuxième édition de son marché de Noël cette année. Découvrez-y des créations d'artisans et laissez-vous inspirer par des idées cadeaux originales. Profitez aussi d'un goûter de Noël le samedi à 14h. Chacun apporte une pâtisserie maison sur le thème de Noël, tandis que le vin chaud est offert. Samedi et dimanche, maquillage, bricolages et contes (dès 14h30) enchanteront les plus petits.

Les 19 et 20 décembre de 14h à 18h30.

Adresse : 40 avenue du Chant d'Oiseau.

MARCHÉ DE NOËL DU 250 LE 5 DÉCEMBRE

Autour des artistes et des associations du Quartier Saint-Paul et au profit des projets de l'équipe solidarité Saint-Paul. Artisanat, petite restauration, bijoux, sculptures, céramiques, confitures, cartes de vœux, décorations, confiseries, etc.

Le samedi 5 décembre de 10h à 18h.

Adresse : 250 avenue Parmentier.

SAINT-NICOLAS DANS LE QUARTIER DU CENTRE

La visite du Grand-Saint est programmée le samedi 5 décembre à 15h au café Le Stanje (2 rue René Declercq). Il sera aussi présent au Colruyt voisin de 16h à 17h. Distribution de bonbons pour les enfants sages.

**UN NOËL POUR LES ENFANTS DÉMUNIS GRÂCE AU KIWANIS**

Cette année encore, le Kiwanis organisera, à travers le pays, une grande récolte de jouets, vivres, vêtements et objets utiles aux enfants en situation de détresse. Cette grande action de solidarité a vu le jour en 1982 à Woluwe-Saint-Pierre (place Dumon) et a pris de l'ampleur au fil des années. **La 34^e édition du «Noël Kiwanis dans la Cité» aura lieu le 13 décembre. De 10h à 16h,** Vous pouvez venir déposer des jouets en bon état, des livres pour enfants, des vivres non périssables, des produits d'entretien et de première nécessité aux points de collecte suivants :

- À Woluwe-Saint-Pierre : Parvis Sainte-Alix
- À Woluwe-Saint-Lambert : Square Meudon
- À Watermael-Boitsfort : Place Gilson (Wiener)
- À Uccle : Au Parvis Saint-Pierre
- À Molenbeek-Saint-Jean : Boulevard Mettwie (carrefour avenue Candries)

PLUS D'INFOS :
www.noel-kiwanis-kerstmis.be

NOUS SUBLIMONS VOS QUARTIERS

En ce mois de décembre, la commune se pare de décorations qui contribuent à la féerie des fêtes de fin d'année. Les quartiers commerçants sont particulièrement mis en valeur :

Stoekel : La place Dumon, qui accueille le Xmas Festival, bénéficie d'un éclairage renforcé et des boules de Noël géantes y ont été placées.

Centre : Des décorations lumineuses supplémentaires ont été installées place des Maîtres.

Chant d'Oiseau et Gribaumont : À l'emplacement du marché du jeudi (avenues des Éperviers et des Franciscains), des illuminations ont été posées dans les arbres. C'est aussi le cas à Gribaumont.

Sainte-Alix : Des arches de Noël ont été placées.

Rue au Bois : L'éclairage a été complété avec de nouvelles traversées.

Rond-point de l'Europe : Les décorations ont été renouvelées et améliorées. Par ailleurs, les commerçants des différents quartiers ont reçu des sapins naturels pour encore embellir leur magasin.

Précisons que les illuminations de fin d'année sont composées uniquement d'éclairage LED. Les ampoules à incandescence ont été totalement supprimées. Ce qui permet de réaliser de belles économies d'énergie et d'allumer les décorations plus longtemps.

Ainsi, ces dernières seront allumées du 2 décembre 2015 au 3 janvier 2016 selon l'horaire suivant : de 7h à 9h le matin et de 16h à 22h le soir. Les 24, 25, 31 décembre et 1er janvier, elles seront allumées toute la journée.

Remercions les ouvriers communaux qui ont travaillé dur pour placer ces magnifiques éclairages.



Laat u leiden door de magie van Kerstmis

De eindejaarsfeesten worden in magisch Sint-Pieters-Woluwe. De gemeentelijke diensten, Wolu-Animaties, de wijkcentra en de handelaars zorgen voor talrijke kerstanimaties. De verlichtingen brengen een magische toets tijdens deze maand december. Een overzicht van de activiteiten.

HET BELANGRIJKSE EVENEMENT: HET XMAS FESTIVAL, VAN 9 TOT 20 DECEMBER

De kerstmarkt nieuwe stijl is op het Dumonplein en errond aan zijn derde editie toe. Of u nu op zoek bent naar het ideale geschenk of gewoonweg van de kerstmagie wenst te genieten, het Xmas Festival is 'The Place To be'.

CHALETDORP

Een deel van het Dumonplein en de Baron d'Huartlaan verwelkomt van 9 tot 20 december een mooi versierd chaletdorp. Dit is de perfecte aanvulling op het aanbod dat u in de grote tent vindt, waar u zich kunt ontspannen en van de magische feestdagen kunt genieten. Trakteer uzelf in de vele restaurants en themabars naast het dorp op een lekkernij: flammekueches, tartiflette, zoete en hartige pannenkoeken, oesters, champagne, bier en glühwein, cocktails, enz... Zoveel om uit te kiezen! Neem een kijkje naar het aanbod dat de ambachtslui en exposanten u in hun chalets voorstellen. Hier vindt u zeker het ideale geschenk voor onder de kerstboom of het ontbrekende decoratieve object.



KWALITEITSVOLLE EXPOSANTEN

Het is een beetje het handelsmerk van het Xmas Festival. Vijf dagen lang, van 9 tot 13 december, daalt een grote verwarmde tent neer op het Dumonplein. U vindt er 130 kwaliteitsvolle exposanten die geselecteerd werden voor hun originaliteit en authenticiteit. Zij stellen u feestelijke lekkernijen voor (foie gras, vleeswaren, kaas, confituur, chocolade, gebak, glühwein, enz.), maar ook decoratie- en geschenkideeën om uw naasten te verwennen.

HET KUNSTENAARS- EN BEELDENE KUNSTFESTIVAL

Onder de grote tent kunt u het werk van beeldende kunstenaars bewonderen en u laten vervoeren door hun passie: koop een van hun werken te kopen of voor hen te stemmen. Op het einde van het festival worden inderdaad drie prijzen uitgereikt: de publieksprijs, de juryprijs en de prijs van Sint-Pieters-Woluwe en de dienst Cultuur. De jury beraadslaagt op 13 december om 15u en reikt om 16u de prijzen uit. De drie winnaars mogen volgend jaar hun werken in W:Hall tentoonstellen.





EEN SCALA ACTIVITEITEN VOOR HET HELE GEZIN

Onder de tent vinden ook talrijke evenementen plaats waardoor u het Xmas Festival nog intenser beleeft: bezoek van de kerstman, voorleesmomenten voor kinderen door Maureen Dor, kindergrim, reistips, circusshows (magie, vuurjongleurs, steltenlopers), workshops feestelijke taferversiering, voorstelling van een tenor, en vele andere verrassingen. Buiten de tent trakteren straatkunstenaars u op hun kleine shows.



VIVA FOR LIFE TOUR

Op vrijdag 18 december houdt de Viva Tour for Life halt op het Dumonplein. Benjamin Maréchal zal uw hulp nodig hebben om de uitdagingen aan te kunnen waarmee hij zoveel mogelijk geld kan inzamelen ten gunste van kansarme kinderen in België. Op pagina 20 komt u meer te weten over deze uitzonderlijke gebeurtenis.



NOCTURNE EN ZONDAGSOPENINGEN

Om u de kans te geven uw kerstinkopen te doen, zijn de handelaars van de Stokkelwijk (Stockel Square, Dumonplein en omgeving) open op zondag 13 en 20 december. Op vrijdag 11 december heten de winkels u van harte welkom tot 21u.

GENIET ZOALS MEER DAN 15.000 MENSEN TIJDENS DE AFGELOPEN TWEE JAAR VAN EEN MAGISCHE KERST TIJDENS HET XMAS FESTIVAL.

OPENINGSTIJDEN VAN DE TENT

Woensdag 09/12: van 18u tot 22u. Openingsavond om 19u en vernissage van het Kunstenaars- en Beeldende Kunstfestival.

Donderdag 10/12 en vrijdag 11/12: van 10u tot 22u.

Zaterdag 12/12: van 10u tot 21u.

Zondag 13/12: van 10u tot 18u.

Belangrijk: enkel de chalets die eten en drinken aanbieden zijn 's avonds open. De andere sluiten om 18.30 uur (18 uur op zondag). Meer informatie over het Xmas Festival: www.xmasfestival.be

OPENINGSTIJDEN VAN HET CHALETDORP

Woensdag 09/12: van 12u tot 22u.

Donderdag 10/12, vrijdag 11/12 en zaterdag 19/12: van 10u tot 22u.

Zaterdag 12/12: van 10u tot 21u.

Zondag 13/12 en 20/12: 10u tot 18u.

Dinsdag 15/12, woensdag 16/12 en donderdag 17/12: van 10u tot 19u30

DE ANDERE EVENEMENTEN

HET KERSTDORP VAN MOOI-BOS OP 11, 12 EN 13 DECEMBER

Het gemeenschapscentrum van Mooi-Bos, in samenwerking met de Belvedere, stelt u de tweede editie van het overdekte kerstdorp voor. Op het programma staat de kerstmarkt met een twintigtal exposanten, een bar en een restaurant, animatie, het bezoek van de kerstman, een gezellige sfeer, feestelijke decors, kinderverhalen, enz. Gratis toegang. Op vrijdag 11 december van 17u30-23u30 (nocturne)

Op zaterdag 12 december van 10u tot 18u Op zondag 13 december van 10u tot 17u. Adres: Shetlanddreef 15.

KERSTMARKT VAN VOGELZANG OP 19 EN 20 DECEMBER

Het gemeenschapscentrum van Vogelzang organiseert dit jaar ook de tweede editie van zijn kerstmarkt. Ontdek er de creaties van kunstenaars en laat u door originele ideeën inspireren. Geniet op zaterdag om 14u van een kerstvieruurtje. Iedereen brengt een huisgemaakt kerstgebak mee, de glühwein wordt gratis aangeboden. Zaterdag en zondag staan er voor de kleinsten kindergime, knutselworkshops en voorleesmomenten (vanaf 14u30) op het programma.

Zaterdag 19 en zondag 20 december van 14u tot 18u30. Adres: Vogelzanglaan 40.

KERSTMARKT VAN "DE 250" OP 5 DECEMBER

In het middelpunt staan de artiesten en de verenigingen van de Sint-Pauluswijk. De markt vindt plaats ten voordele van de projecten van de solidariteitsploeg Sint-Paulus. Handwerk, restauratie, sieraden, beeldhouwwerken, keramiek, confituur, wenskaarten, decoraties, snoep, enz. Op zaterdag 5 december van 10u tot 18u. Adres: Parmentierlaan 250.

SINTERKLAAS IN DE CENTRUMWIJK

Het bezoek van de heilige man is voorzien op zaterdag 5 december om 15u in het café Le Stanje (René Declercqstraat 2). Van 16u tot 17u kunt u hem ook zien in de winkel Colruyt. Hij verdeelt snoep uit aan de brave kinderen.

**KERSTMIS VOOR KANSARME KINDEREN DOOR DE KIWANIS**

Ook dit jaar organiseren de Kiwanis een grote inzameling van speelgoed, levensmiddelen, kledij en voorwerpen die nuttig kunnen zijn voor kinderen in nood. Deze grote solidariteitsactie zag in 1982 in Sint-Pieters-Woluwe (Dumonplein) het licht en werd doorheen de jaren steeds belangrijker. De 34e editie van 'Kerstmis in de Buurt' heeft plaats op 13 december. Van 10u tot 16u kunt u uw speelgoed, kinderboeken (beiden in goede staat), niet-bederfelijke voedingsmiddelen, onderhouds- en basisproducten in de volgende inzamelpunten deponeren:

- In Sint-Pieters-Woluwe: Sinte-Aleidisvoorplein
- In Sint-Lambrechts-Woluwe: Meudonplein
- Watermaal-Bosvoorde: Gilsonplein (Wiener)
- Ukkel: Sint-Pietersvoorplein
- Sint-Jans-Molenbeek: Mettewielaan (kruispunt Candrieslaan)

Meer informatie vindt u op: www.noel-kiwanis-kerstmis.be

**MEER DECORATIE IN DE WINKELSTRATEN**

Tijdens de maand december wordt de gemeente versierd met decoraties die bijdragen tot de eindejaarsmagie. De winkelstraten worden in het bijzonder in de bloemetjes gezet:

Stokkel: het Dumonplein, waar het Xmas Festival plaatsvindt, krijgt verbeterde belichting en reuzegrote kerstballen.

Centrum: bijkomende lichtversieringen werden op Meiersplein voorzien.

Vogelzang en Gribaumont: op de plaats van de donderdagmarkt (Sperwerlaan en Fransiscanenlaan) werd in de bomen kerstverlichting geplaatst. Dat is ook het geval in Gribaumont.

Sinte-Aleidis: er werden kerstbogen geplaatst.

Bosstraat: de verlichting werd aangevuld met nieuwe kruisingen.

Europarondpunt: de decoraties werden vernieuwd en verbeterd.

Bovendien kregen de handelaars van de verschillende wijken natuurlijke dennen om hun winkel nog te verfraaien.

Laten we verduidelijken dat de eindejaarsverlichting uitsluitend uit LED-verlichting bestaat. De gloeilampen werden volledig verwijderd. Dit maakt belangrijke energiebesparingen mogelijk en de verlichtingen kunnen langer aan blijven.

De versieringen zijn dus van 2 december 2015 tot 3 januari 2016, volgens het volgende rooster te bewonderen: van 7u tot 9u 's ochtends en van 16u tot 22u 's avonds. Op 24, 25, 31 december en 1 januari zijn ze de hele dag aangeschakeld.

We bedanken de gemeentelijke arbeiders die hard gewerkt hebben om deze prachtige verlichtingen te plaatsen.



Heureuse année • Gelukkig nieuwjaar • Happy new year

yeni yiliniz kutlu olsun • feliz ano novo • shana tova • sana saiida • szczesliwego nowego roku • un an nou fericit
 feliz año nuevo • chestita nova godina • Ein Gutes Neues Jahr • felice anno nuovo • seh heh bok mani bat uh seyo
 šťastný nový rok • xin nièn kuai le • kali chronia • sretna nova godina • akemashite omedetôa • novim godom • boldog új évet



BENOÎT CEREXHE, SERGE DE PATOUL, DAMIEN DE KEYSER, PASCAL LEFÈVRE, CHRISTOPHE DE BEUKELAER,
 CAROLINE PERSOONS, DOMINIQUE HARMEL, CAROLINE LHOIR, HELMUT DE VOS, ANNE-MARIE CLAEYS-MATTHYS, FLORENCE VAN LAMSWEERDE.

ESPRIT DE FÊTES EXCLUSIVES ET RAFFINÉES



RETROUVEZ SOUS UN MÊME TOIT :

- Un vaste choix de produits comme nulle part ailleurs.
- De l'inspiration pour réussir vos fêtes, de l'entrée au dessert en passant par les vins en parfait accord.
- Les précieux conseils de nos experts au fil des comptoirs.

Passez commande dès maintenant pour préparer vos fêtes confortablement : nous nous occupons de tout !

Célébrations de Noël dans les paroisses



Les paroisses de la commune organisent plusieurs célébrations de Noël les 24 et 25 décembre.
En voici tous les détails pratiques :

PAROISSE NOTRE-DAME DES GRÂCES

23 décembre de 17h à 18h : Confession individuelle

24 décembre à 17h30 : Départ de la procession aux flambeaux des bergers depuis la place des Bouvreuils. **À 18h**, messe de la veille de Noël avec les familles et la chorale des jeunes dans l'église.

25 décembre à 11h : messe du jour de Noël

Adresse : 2 avenue du Chant d'Oiseau.

PAROISSE SAINTE-ALIX

24 décembre de 16h30 à 17h : Animation de Noël pour les tout-petits (accompagnés) : Éveil des enfants à la fête de la naissance de Jésus

24 décembre à 19h : Messe de la nuit de Noël précédée, à 18h40, d'une veillée de Noël préparant la célébration de la messe de Noël. Les enfants sont invités à la liturgie de la Parole (2 groupes selon les âges) organisée pendant la première partie de la célébration.

24 Décembre à 24h : Messe de Minuit et de la Fête de Noël.

25 Décembre à 9h30 : Messe solennelle et festive du jour de Noël (avec liturgie de la Parole adaptée aux enfants).

A noter : La Crèche des santons de Noël vous accueille à l'église Sainte-Alix, **du samedi 12 décembre 2015 au dimanche 3 janvier 2016 de 10h à 12h et de 14h à 18h.**

Adresse : Parvis Sainte-Alix

CHAPELLE SAINT-FRANÇOIS

24 décembre à 17h30 : Messe de la Veille de Noël

25 décembre à 11h : Messe du Jour de Noël en italien

Adresse : 31 avenue Père Damien.

PAROISSE SAINT-PAUL

24 décembre à 18h : messe de veille de Noël pour les familles

25 décembre à 11h : messe festive et solennelle du jour de Noël

Adresse de l'église : 96 avenue du Hockey.

25 décembre à 15h : messe et goûter de Noël pour ceux qui ne désirent pas rester seuls le jour de Noël. **Adresse :** 250 avenue Parmentier (Salle paroissiale).

PAROISSE SAINT-PIERRE

24 décembre de 10h à 12h : Confession individuelle

24 décembre à 19h : Messe de la Veille de Noël

25 décembre à 11h : Messe du jour de Noël

Adresse : Parvis Saint-Pierre

PAROISSE NOTRE-DAME DE STOCKEL

24 décembre à 18h30 : Messe de la Nuit de Noël. Les familles et les enfants y sont particulièrement invités.

25 Décembre à 11h30 : Messe festive et solennelle du jour de Noël (avec liturgie de la Parole adaptée aux enfants).

25 Décembre à 18h : Messe festive du soir de Noël

Adresse : rue de l'Église

NEDERLANDSTALIGE PASTORAAL

Op 24 december om 18u : kerstavondviering in de kerk van Sint-Lambertus te Sint-Lambrechts-Woluwe. Daarna gezellig samenzijn in de parochiezaal: 'kerstherberg'

Op 25 december om 10u : herdersmis in Onze-Lieve-Vrouw-Stokkel

Op 25 december om 11u15 : kerstdagmis in Sint-Aleydis

CULTE PROTESTANT

La Communauté chrétienne de Bruxelles Est met les enfants à l'honneur en proposant une fête de Noël pour petits et grands à la salle 13 (Avenue de l'Eglise St-Julien à Auderghem, **le dimanche 13 décembre à 15h**). Un culte de Noël plus traditionnel aura lieu dans notre local habituel **au Bon Pasteur (365 rue au Bois) le 20 décembre à 11h.**

CONTACTS ET RENSEIGNEMENTS :

Abbé Philippe Mawet, curé et responsable de l'Unité Pastorale Stockel-aux-Champs (Sainte Alix, Saint-Paul, Notre-Dame de Stockel) : 0476/681.766 ou philippe.mawet@gmail.com

Abbé Edouard Marot, référent pour la paroisse Notre-Dame de Stockel : 0494/420.410 ou edouardmarot@gmail.com

Père Tam Nguyen, référent pour la paroisse Saint Paul : 0478/119.770 ou joachimtam@hotmail.com

Frère Benjamin Kabongo Ngeleka, prêtre de la paroisse Notre-Dame des Grâces : 0478/336.139

Abbé Ivan Colsoul, prêtre référent pour la paroisse Saint-Pierre : 0474/211.985

Benno Haeseldonckx (Nederlandstalige pastoraal) : 02/772 91 32 of 0473/731.689

Richard Ellwood (culte protestant) : 0472/260.824 ou richard.ellwood@skynet.be



GEMEENTELIJK MOBILITEITSPLAN : OPRICHTING VAN PARTICIPATIEVE ATELIERS

De eerste fase van het gemeentelijk mobiliteitsplan, met name de diagnose van de bestaande situatie, werd zojuist goedgekeurd door de gemeente. En onmiddellijk starten we nu met de tweede fase die gecontrasteerde scenario's moet uitwerken en die moeten leiden tot de oprichting van een scenario « duurzame mobiliteit » voor onze gemeente. Sint-Pieters-Woluwe heeft altijd willen luisteren naar de vragen en opmerkingen van de burgers, er een antwoord opgeven en de burgers zoveel mogelijk betrekken bij het gemeentelieven.



HET IS IN DIT VERBAND DAT U WORDT UITGENODIGD OM DEEL TE NEMEN AAN EEN PARTICIPATIEATELIER.

Komt u uitspreken over de te ontwikkelen opportuniteiten voor de mobiliteit in uw wijk.

Tijdens deze samenkomsten zullen we ernaar streven om de specificiteiten eigen aan elk deel van het gemeentelijk grondgebied te eerbiedigen, en het is in deze geest dat de gemeente werd opgedeeld in verschillende zones die elk specifieke kenmerken vertonen.

Tijdens deze zittingen zal een presentatie plaatsvinden van de diagnose van de mobiliteit en van de uitdagingen. Vervolgens zal een uitwisseling op touw gezet worden om samen de verbeteringsmogelijkheden voor elk luik van de mobiliteit te identificeren. U kunt kiezen tussen de volgende thema's :

- de verbetering van de « actieve » verplaatsingen (te voet of per fiets) en de plaats van de zogenaamde "zwakke" gebruikers (bejaarden en personen met beperkte mobiliteit)
- de problematiek van het doorgaand verkeer in de woonwijken
- de multimodaliteit (het gebruik van verschillende verplaatsingswijzen om zich naar een bestemming te begeven, bijvoorbeeld het gebruik van de fiets en van het openbaar vervoer voor eenzelfde traject)
- de vermindering van de milieuhinder van het verkeer, onder meer, in functie van de bijzonderheden van elke wijk,

DEZE ATELIERS ZULLEN PLAATSVINDEN:

- Voor de **Vogelzangwijk**, op woensdag 6 januari van 20.00u. tot 22.30u., in het gemeenschapscentrum van Vogelzang, Vogelzanglaan 40.
- Voor de wijken **Stokkel, Kelle, Sint- Paulus en Putdael**, evenals voor de personen wonende ten noorden van de as Madouxlaan-Orbanlaan, op maandag 11 januari van 19.30u. tot 22.00u. in de gemeenteschool van Stokkel, H. Vandermaelenstraat 61.
- Voor de **Sinte-Aleidis- en de Mooi-Boswijk**, evenals voor de personen wonende ten Zuidoosten van de as Madouxlaan-Orbanlaan, op woensdag 13 januari van 19.30u. tot 22.00u. in de "Taverne" van het gemeenschapscentrum van Mooi-Bos, Shetlanderdreef 15.
- Voor de **Centrum- en de Montgomerywijk**, op maandag 18 januari van 19.30u. tot 22.00u. in de zaal "Forum" van het Cultureel en Congrescentrum (W:HALL), Ch. Thielemanslaan 93.

Een licht en dranken zullen ter plaatse worden voorzien.

Met het oog op de organisatie zouden we u willen vragen uw aanwezigheid vooraf te bevestigen op het e-mailadres: pcm@ecores.eu of per telefoon (02/893.08.87) en dit tijdens de kantooruren.

Na deze tweede fase voor de opbouw van het scenario duurzame mobiliteit volgt er een derde en laatste fase. Deze fase zal zich toespitsen op de productie van een concreet actieplan dat moet worden uitgevoerd door de gemeente en haar inwoners om deze ambitieuze doelstelling voor een duurzame mobiliteit in de toekomst te kunnen realiseren.

PLAN COMMUNAL DE MOBILITÉ : EXPRIMEZ-VOUS LORS DES ATELIERS PARTICIPATIFS

La première phase du plan communal de mobilité, à savoir le diagnostic de la situation existante, vient d'être validée par la commune. Et c'est sans délais que nous nous engageons dans la deuxième phase qui consiste en l'élaboration de scénarii contrastés, en vue de construire un plan de mobilité durable pour notre commune. Woluwe-Saint-Pierre a toujours eu à cœur de répondre aux demandes et remarques formulées par ses citoyens et d'impliquer autant que faire se peut ceux-ci dans la vie communale.



C'EST DANS CE CONTEXTE QUE VOUS ÊTES CONVIÉS À UN ATELIER PARTICIPATIF.

Venez vous exprimer sur les opportunités à développer pour la mobilité dans votre quartier.

Les spécificités propres à chaque partie du territoire communal sont respectées, et c'est dans cet esprit qu'un découpage a été réalisé selon les caractéristiques propres à chaque zone.

Lors de ces séances, une présentation du diagnostic de mobilité et des enjeux vous sera faite. Un échange sera ensuite organisé pour déterminer les opportunités d'amélioration de la mobilité au travers de différentes thématiques. Vous aurez le loisir de choisir le thème qui vous inspire au sein des sujets suivants :

- l'amélioration des déplacements en mode actif (la marche et la pratique cycliste) et la place des usagers dits «faibles» (personnes âgées et personnes à mobilité réduite);
- la question du trafic de transit dans les voiries de quartier;
- la multimodalité (le fait de pouvoir emprunter différents modes de déplacement pour se rendre à sa destination, par exemple pouvoir combiner le vélo et les transports en commun dans un même trajet);
- la diminution des nuisances induites par la circulation, entre autres, selon les particularités de chaque quartier.

CES ATELIERS AURONT LIEU :

- pour le quartier du **Chant d'Oiseau**, le mercredi 6 janvier de 20h à 22h30 au Centre communautaire du Chant d'Oiseau, avenue du Chant d'Oiseau 40.
- pour les quartiers de **Stockel, Kelle, Saint-Paul et Putdael**, ainsi que les personnes résidant au Nord de l'axe constitué par les avenues Madoux et Orban, le lundi 11 janvier de 19h30 à 22h, à l'école communale de Stockel, rue H. Vandermaelen 61.
- pour les quartiers **Sainte-Alix et Joli-Bois**, ainsi que les personnes résidant au Sud-Est de l'axe constitué par les avenues Madoux et Orban, le mercredi 13 janvier de 19h30 à 22h à la «Taverne» du Centre communautaire de Joli-Bois, drève des Shetlands 15.
- pour les quartiers du **Centre et Montgomery**, le lundi 18 janvier de 19h30 à 22h en la salle «Forum» du Centre culturel et de Congrès (W:HALLL), avenue Charles Thielemans 93.

Un léger buffet et des boissons seront prévus sur place.

Dans un souci d'organisation, merci de nous prévenir de votre présence à l'adresse email : pcm@ecores.eu ou par téléphone au 02/893.08.87 durant les heures de bureau.

Après cette deuxième phase de construction du scénario de mobilité durable viendra une troisième et dernière phase. Cette ultime étape se concentrera sur la production d'un plan d'actions concrètes à mettre en place par la commune et ses citoyens pour atteindre cet objectif ambitieux d'une mobilité durable tournée vers l'avenir.



ATTENTION AUX VOLS PAR RUSE !

Chers habitants, nous tenions à vous avertir que des personnes malintentionnées pourraient entrer en contact avec vous dans le but de vous extorquer de l'argent sous de faux motifs. Il s'agit d'un faux tiers de confiance (banque, administration, fournisseur d'accès, Microsoft, Poste,...) qui prend contact avec vous par mail ou par téléphone pour vous signaler un problème. Afin de le résoudre, on vous demande de communiquer vos informations personnelles (coordonnées, numéro de carte de crédit, mot de passe, ...). Le but est en fait d'usurper votre identité et d'utiliser vos données à des fins personnelles et le plus souvent pour vous extorquer votre argent.

Soyez donc vigilant et **ne partagez jamais des informations confidentielles par téléphone ou par mail**. Une habitante de la commune a été victime de ce type d'arnaque, ne soyez pas le prochain! Soyez également vigilant face à des personnes qui viendraient sonner à votre porte pour tel ou tel motif. En cas de doute et avant d'agir, n'hésitez pas à vérifier l'identité des personnes et les informations qu'elles véhiculent en appelant la société qu'elles disent représenter (banque, poste, fournisseur d'énergie,...) ou en demandant conseil à votre entourage, par exemple.

En cas d'agissements suspects, signalez-les à la zone de police Montgomery : 02/788.53.43.

Pour toute information, la cellule de prévention de la zone de police Montgomery est à votre disposition (02/788.95.35), ainsi que le service de prévention de la commune (02/773.07.25).

RAPPEL : SOIRÉE CARITATIVE POUR LES RÉFUGIÉS SYRIENS

Projection du Film «Loin des hommes», le lundi 7 décembre à 20h, à l'Auditorium du Whalll (avenue Charles Thielemans 93). Les droits d'entrées (5 € à payer sur place) et les recettes du bar seront intégralement reversés à l'association Convivial, en vue d'aider les réfugiés syriens et autres à s'intégrer en Belgique.

SYNOPSIS

1954. Alors que la rébellion gronde dans la vallée, deux hommes, que tout oppose, sont contraints de fuir à travers les crêtes de l'Atlas algérien. Au cœur d'un hiver glacial, Daru, instituteur reclus, doit escorter Mohamed, un paysan accusé du meurtre de son cousin. Poursuivis par des villageois réclamant la loi du sang et par des colons revanchards, les deux hommes se révoltent.

De David Oelhoffen, avec Viggo Mortensen et Reda Kateb.

Réservation souhaitée : mderiemaecker@woluwe1150.irisnet.be ou 02/773.05.36.

Site web de l'association Convivial : www.convivial.be



LA CROIX-ROUGE RECHERCHE DES BÉNÉVOLES

La Croix-Rouge recherche des bénévoles pour accompagner des enfants en visite à leur parent détenu. En binôme, vous allez chercher l'enfant chez lui, vous lui parlez et le rassurez tout en le conduisant à la prison. Vous liez une vraie relation de confiance avec l'enfant. Vous êtes disponible le mercredi et vous avez de préférence une voiture ?

Intéressé ? 0496/278 133 ou volontariat.bruxelles@croix-rouge.be - Plus d'info sur www.croix-rouge.be



JOURS DE FERMETURE DE L'ADMINISTRATION SLUITINGS DAGEN VAN DE GEMEENTE

2015 : 24/12, 25/12, 26/12, 27/12, 31/12

2016 : 01/01, 02/01, 03/01, 26/03, 27/03, 28/03, 05/05, 06/05, 07/05, 08/05, 16/05, 21/07, 22/07, 23/07, 24/07, 15/08, 01/11, 02/11, 11/11, 24/12, 25/12, 26/12, 31/12.

Permanence au service de l'Etat civil pour les déclarations de décès
Permanentie op de dienst van de burgerlijke stand voor overlijdensaangiften

(09:00 – 10:00) : 26/12/2015, 02/01/2016, 07/05/2016, 23/07/2016.

Par ailleurs l'antenne Actiris de WSP sera fermée du 21/12/15 au 01/01/2016.

L'AFFAIRE EST DANS LE SAC À SAINTE-ALIX

Suite à un appel à projets lancé en 2013 par Atrium.Brussels, les associations de commerçants et la commune de Woluwe-Saint-Pierre œuvrent ensemble à la réalisation de projets dans les quartiers commerçants. Ainsi, **à Sainte-Alix, des sacs réutilisables ont été créés et seront distribués aux clients fidèles dès le mois de janvier**. D'autres initiatives suivront très prochainement dans les autres quartiers commerçants.

Depuis janvier 2013, Atrium a vu ses compétences élargies à l'ensemble des communes de la Région bruxelloise. L'objectif est d'assurer le développement et la promotion des quartiers commerçants, en adéquation avec les problématiques locales. C'est également l'occasion de donner la parole aux commerçants, faisant d'eux des partenaires actifs.

Début 2015, Atrium a sondé les commerçants de Sainte-Alix sur leurs attentes pour leur quartier. Il est apparu que ceux-ci souhaitent pouvoir remercier leurs clients fidèles. La nouvelle association des commerçants «Sainte-Alix Village» a ainsi opté pour la création de sacs réutilisables.

Début 2016, les clients de Sainte-Alix se verront donc offrir 2.000 sacs réutilisables à l'effigie de leur quartier et de son association de commerçants; une manière originale de faire connaître le quartier au visiteur tout en le récompensant pour sa fidélité.

Pour ce projet, et les autres qui suivront, la commune et Atrium ont pu compter sur l'aide financière et les conseils de Wolu-Animations, l'asbl communale en charge d'organiser ou de stimuler des activités, événements et animations à caractères culturel, ludique, commercial et artisanal à Woluwe-Saint-Pierre.

INTERGENERATIONEEL, ORIGINEEL, ARTISTIEK,... MAIL ART IN WOLUWE

Mail Art is een kunstvorm waarbij kunstwerken gemaakt worden die via de post verzonden kunnen worden. De brief, postkaart en enveloppe worden het kunstwerk.

Met Mail Art in Woluwe willen we nog een extra dimensie geven aan deze kunstvorm. Kinderen, jongeren, senioren, ... sturen hun "kunst" per post naar elkaar en kunnen op elkaars kunstwerken verder werken. Deze aanvullingen kunnen erbij passen of net niet. Alle kunstvormen en materialen zijn toegestaan. De enige beperking is dat het per enveloppe moet kunnen worden verstuurd.

Wie zoeken we? Enthousiaste mensen die op deze manier willen "corresponderen" met kinderen, jongeren, senioren,... die graag post ontvangen

Interesse of meer uitleg nodig? Neem dan zeker contact op met Hilde Mees van Gemeenschapscentrum Kontakt via hilde.mees@vgc.be of 02 762 37 74

Mail Art in Woluwe is een samenwerking van Samen jong en oud, Jeugdcentrum Roodebeek, GC Kontakt en de Nederlandstalige Cultuurdienst.



EMPLOI

La commune recherche un responsable pour le service des Marchés Publics (H/F).

La commune recherche un agent constatateur (H/F) pour les sanctions administratives communales pour son service juridique, sanctions administratives.

Toutes les infos sur le contenu des fonctions et les modalités pour postuler sont sur www.woluwe1150.be, rubrique Jobs.

Alle informatie omtrent de inhoud van de jobs en de modaliteiten om uw kandidatuur in te dienen vindt u op www.woluwe1150.be, rubriek Jobs.

WERK

De gemeente zoekt een verantwoordelijke voor de dienst Overheidsopdrachten (V/M).

De gemeente zoekt een vaststellende ambtenaar (M/V) voor de gemeentelijke administratieve sancties voor haar juridische dienst, administratieve sancties.

EXPOSITION HOMMAGE À POL FRAITURE

L'exposition intimiste en l'Espace des 4 Saisons sera le reflet de plusieurs années de création de Pol Fraiture depuis son jeune âge, en hommage à son immense talent.

Né à Bruxelles en 1946 et décédé en 1981, Pol Fraiture a voué sa vie à son art. Ce don s'est révélé dès l'enfance, et peindre est vite devenu pour lui un réel besoin. Sa peinture était unique, notamment de par son inventivité. Il a élaboré sa propre technique au fil des années et remporté de nombreux prix. Il exposait en Belgique et dans le monde entier et y était unanimement reconnu par les critiques d'art, les écrivains et le monde de l'art.

André Malraux écrivait à son sujet en 1972 : «Ses couleurs, vibrantes, audacieuses parfois, posées avec délicatesse et subtilité, offrent aux yeux un éclat chatoyant très particulier, exprimant tantôt la sérénité, tantôt la crainte, mais toujours la pureté. Pol Fraiture est capable d'offrir beaucoup, du grand, du passionné, de l'énergique, du vrai, du beau enfin...»

Plus d'infos sur l'artiste : www.pol-fraiture.be

Exposition du 8 au 23 décembre;

Vernissage le mardi 8/12 de 18h à 21h

Conférence «L'œuvre et la technique de Pol Fraiture»

le jeudi 10/12 à 20h

À l'Espace des 4 Saisons : 147 rue François Desmedt.

Infos : 02/779 03 12 ou espace4saisons@gmail.com



EXPO SUR ARMAND RASSENFOSSE À LA BIBLIOTHECA WITTOCKIANA

Armand Rassenfosse, peintre, illustrateur et graveur liégeois, figure parmi les plus grands artistes wallons au tournant des 19e et 20e siècles.

C'est sans conteste l'illustration du célèbre recueil de poèmes de Charles Baudelaire, *Les Fleurs du Mal*, qui constitua un sommet dans la carrière de l'artiste. Le Fonds Armand Rassenfosse, géré par la Fondation Roi Baudouin, a souhaité mettre en valeur l'artiste et son don de l'illustration. Il organise conjointement avec la Bibliotheca Wittockiana

l'exposition «*Rassenfosse ou l'Esthétique du Livre*».

Le visiteur y découvre l'importante contribution de l'artiste au monde de l'édition ainsi que son rôle en tant qu'illustrateur d'ouvrages de haute bibliophilie, d'affiches ou encore de recueils de poèmes.

À la Bibliotheca Wittockiana, rue du Bemel 23. Jusqu'au 31 janvier 2016 - du mardi au dimanche de 10 à 17 heures.

Infos : <http://wittockiana.org>

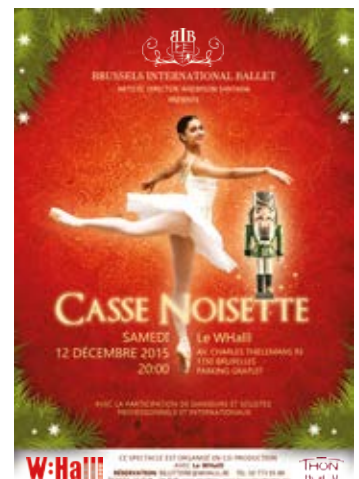
SPECTACLE DE BALLET «CASSE-NOISETTE»

Le samedi 12 décembre à 20h, venez découvrir au W:Hall le Ballet «Casse-Noisette», un spectacle en co-production avec le W:Hall, créé et mis en scène par Anderson Santana, Directeur Artistique du Brussels International Ballet. Des danseurs solistes internationaux accompagneront les jeunes talents de la section professionnelle de Brussels International Ballet School. Ce ballet s'inspire d'un conte d'Hoffmann adapté par Alexandre Dumas et conte les aventures de la jeune Clara un soir de Noël, lorsque son oncle lui offre un jouet casse-noisette qui l'entraîne dans un monde onirique. Pendant la nuit, dans le salon, les jouets

s'animent et le casse-Noisette se transforme en Prince... Il s'agit d'une fable sur le passage de l'enfance à l'adolescence, qui se base sur les thèmes de l'amour et des forces du mal, et qui dépeint le monde de l'enfance dans tout son émerveillement.

D'après la chorégraphie adaptée de Marius Petipa. Musiques de Tchaïkovski.

Le samedi 12 décembre à 20h dans l'Auditorium du W:Hall (93 avenue C. Thielemans) Prix : 33€ Parterre - 24€ Balcon Réservations : billetterie@whall.be - 02/773.05.88





WOLUWE-SAINT-PIERRE VILLE-LUMIERES POUR LES DROITS HUMAINS SINT-PIETERS-WOLUWESTAD DER LICHTEN VOOR DE MENSENRECHTEN

«ÉCRIRE POUR LES DROITS HUMAINS»

LE 10 DÉCEMBRE 2015
JOURNÉE MONDIALE
DES DROITS HUMAINS
DE 14H À 20H30

Woluwe-Saint-Pierre sera de nouveau «Ville-Lumières pour les Droits Humains»: Nous invitons tous les habitants de Woluwe-Saint-Pierre à un

«MARATHON DES LETTRES»
DANS LE HALL DE LA POPULATION
DE L'HÔTEL COMMUNAL
AV. CHARLES THIELEMANS 93

DE 14H À 20H30 :

Venez écrire ou signer un maximum de lettres pour réclamer justice pour des victimes d'abus des Droits Humains dans le monde entier et leur envoyer des messages de soutien.

À PARTIR DE 19H15 :

Allumez une bougie pour retracer la bougie entourée de barbelés, symbole d'Amnesty International, sur l'Esplanade Paul-Henri Spaak devant l'Hôtel communal.

Vous pourrez acheter une bougie sur place ou allumer votre propre bougie Amnesty.

Le vin chaud sera offert par le groupe local 31 (Woluwe) d'Amnesty.

Plus d'infos :

respgr31@aibf.be ou M. De Riemaeker
02/773.05.36

ÉCRIRE, ÇA LIBÈRE !
ÉCRIRE, ÇA LIBÈRE !
ÉCRIRE, ÇA LIBÈRE !
ÉCRIRE, ÇA LIBÈRE !
ÉCRIRE, ÇA LIBÈRE !
ÉCRIRE, ÇA LIBÈRE !
ÉCRIRE, ÇA LIBÈRE !



En 2014, Woluwe-Saint-Pierre s'est mobilisé pour MOSES AKATUGBA. Il a été libéré le 3 juin 2015.

In 2014 mobiliseerde Sint-Pieters-Woluwe zich voor MOSES AKATUGBA. Hij werd vrijgelaten op 3 juni 2015.

“SCHRIJVEN VOOR DE MENSENRECHTEN”
OP 10 DECEMBER 2015,
WERELDDAG VAN DE MENSENRECHTEN,
VAN 14U TOT 20U30,

is Sint-Pieters-Woluwe opnieuw een “Lichtbaken voor de Mensenrechten”: Deze keer nodigen wij alle bewoners van Sint-Pieters-Woluwe uit voor een

“SCHRIJFMARATHON”
IN DE LOKETTENZAAL
VAN HET GEMEENTEHUIS,
CHARLES THIELEMANSLAAN 93

VAN 14U TOT 20U30:

kunt u brieven ondertekenen of schrijven om gerechtigheid te eisen voor slachtoffers van mensenrechtenschendingen in talrijke landen en om ze door solidariteitskaartjes te steunen.

VANAF 19U 15:

kunt u een kaars aansteken om de kaars met prikkeldraad, symbool van Amnesty International, te doen oplichten op het Paul-Henri Spaakvoorplein voor het gemeentehuis.

U kunt ter plaatse een kaars kopen of uw eigen Amnesty-kaars meebrengen.

Een glaasje glühwein wordt aangeboden door de lokale Amnesty-groep 31.

Meer inlichtingen :

respgr31@aibf.be of M. De Riemaeker
02/773.05.36

Avec le soutien de l'échevin des Droits de l'Homme de Woluwe-Saint-Pierre

AMNESTY
INTERNATIONAL



Met de steun van de Schepen van Mensenrechten van Sint-Pieters-Woluwe

VIVA FOR LIFE À LA PLACE DUMON LE 18 DÉCEMBRE : SOYONS SOLIDAIRES !

L'opération Viva for Life, au profit de l'enfance défavorisée, vit sa troisième édition cette année. Elle a pour objectif de récolter un maximum d'argent en faveur d'associations actives dans le domaine de l'enfance et la pauvreté. Apportez votre pierre à l'édifice le vendredi 18 décembre en participant au grand défi Viva for Life à la place Dumon.

L'action phare de l'opération Viva for Life, mise sur pied par VivaCité (RTBF), est ce cube de verre dans lequel trois animateurs se relaient pour un marathon radiophonique de 144 heures. Le cube sera installé sur la place de la Digue à Charleroi, du 17 au 23 décembre.

Mais ce n'est pas tout. Cinq villes de Wallonie et Bruxelles ont été choisies pour participer au «Viva for Life Tour». Les habitants de chaque ville devront réaliser une mission originale en 24 heures en vue de récolter un maximum d'argent pour l'opération. Woluwe-Saint-Pierre est très fière d'accueillir la seule étape bruxelloise de cette édition. Elle aura lieu le 18 décembre sur la place Dumon, au cœur du marché de Noël.

UN DÉFI SURPRISE !

Lors de chacune des étapes, l'équipe de Viva for Life, emmenée par Benjamin Maréchal, lance donc un défi aux habitants locaux. À Woluwe-Saint-Pierre comme ailleurs, l'animateur vedette de VivaCité aura bien besoin du concours des forces vives de la commune pour relever ce challenge tenu secret jusqu'à la veille puisqu'il ne sera révélé en direct en télévision que le 17/12 dans l'émission quotidienne consacrée à Viva for Life sur La Une (de 18h30 à 19h20). Le rendez-vous est donc fixé le vendredi 18 décembre dès 10h sur place pour la réalisation du défi et à 18h30 pour assister nombreux au dénouement de la journée (avec passage en direct dans l'émission TV sur La Une !). Rejoignez-nous nombreux et montrons que Woluwe-Saint-Pierre est une commune solidaire !

UN COMPTE BANCAIRE POUR LES DONNS

Afin de récolter un maximum d'argent en faveur de l'enfance défavorisée, l'ASBL communale Wolu-Animations a ouvert un compte bancaire sur lequel vous pouvez verser vos dons, du 1er au 17 décembre inclus. Chaque petite somme compte, n'hésitez donc pas à verser quelques euros. Le 18 décembre, jour de l'événement, une urne sera mise à disposition des personnes qui souhaitent faire un don, sur la place Dumon, à proximité du podium.

En 2014, l'opération avait permis de récolter 2.103.404 euros en tout, grâce à la mobilisation de milliers de personnes. Tous ensemble, faisons encore mieux cette année.

COMPTE BANCAIRE DE WOLU-ANIMATIONS :
BE56 3631 5527 2788
PLUS D'INFOS SUR VIVA FOR LIFE : WWW.VIVAFORLIFE.BE



LES NOUVEAUX COMMERÇANTS DE VOTRE QUARTIER



TAGAWA OUVRE UN SECOND MAGASIN À STOCKEL

L'épicerie Tagawa, située chaussée de Vleurgat à Ixelles et bien connue des amateurs de cuisine japonaise, a ouvert une deuxième enseigne à Stockel. De nombreux produits japonais (légumes, soupes, riz, nouilles, tofu, sake, bières, articles de décoration, etc.) y sont disponibles, ainsi que des sushis, sashimis et lunch boxes à déguster sur place ou à emporter.

96A rue de l'Église, 1150 Woluwe-Saint-Pierre (dans le Stockel Square).

Ouvert du lundi au samedi de 10h à 19h.

02/648.59.11 – sales@tagawa.eu – www.tagawa.eu – www.facebook.com/tagawa.eu



GOLOSO, ÉPICERIE FINE ET RESTAURANT ITALIEN

Ouverte depuis quelques semaines à Stockel, l'épicerie fine Cestino Goloso propose des paniers gourmands exclusivement italiens (huiles d'olives, pâtes, risotti, tapenades, vins et alcools, confiseries, vinaigres balsamiques, etc.). L'épicerie se double d'un restaurant où l'on peut retrouver, dans l'assiette et le verre, les mêmes produits de qualité, en toute convivialité.

40 rue Henrotte, 1150 Woluwe-Saint-Pierre.

Ouvert du lundi au vendredi de 10h à 15h et de 18h à 22h et le samedi de 10h à 22h.

02/771.09.19 - troppobuono@cestinogoloso.eu

www.Goloso.be et www.cestinogoloso.eu

BONUS DE TRANSFERT

Transférez votre compte épargne-pension chez Record Bank et recevez un bonus allant jusqu'à 500 euros

Rendez-vous vite chez votre agent Record Bank ou surfez sur www.recordbank.be

JC FINANCES SPRL - FSMA: 48902 A-cB

AVENUE CHARLES THIELEMANS 7, 1150 WOLUWE-SAINT-PIERRE - T: 02/7703595 - jc.finances@recordbank.be

ESSERS MYRIAM - FSMA: 20827 A-cB

RUE AU BOIS 234C, 1150 WOLUWE-SAINT-PIERRE - T: 02/7718707 - essers.myriam@recordbank.be



Record Bank
Tout simplement.



Votre bien-être au centre de notre savoir-faire

La nouvelle collection automne-hiver 2015-2016 est arrivée !

De nombreux modèles confortables et élégants.

Nous vous proposons les gammes de chaussures et pantoufles orthopédiques WALDLÄUFER et BERKMANN dont les semelles sont amovibles. Elles vous apportent soutien et confort dans le cadre de votre activité professionnelle (magasin, hôpital, laboratoire...) et dans la vie au quotidien.

Les sandales anti-varices VITAL sont dotées d'une semelle à effet massant qui stimule la circulation du sang et diminue la fatigue des jambes en fin de journée.



Uw welzijn in het middelpunt van onze expertise

De nieuwe herfst-winter 2015-2016 collectie is aangekomen!

Veel comfortabele en stijlvolle modellen.

We stellen orthopedische schoenen en pantoffels reeksen WALDLÄUFER en BERKMANN voor met afneembare zolen. Ze brengen u comfort en ondersteuning in het kader van uw professionele activiteiten (winkel, ziekenhuis, laboratorium, ...) en in het dagelijkse leven.

De anti-spataderen VITAL sandalen hebben een speciale zool die bloedcirculatie stimuleert en vermoeide benen vermindert.



10% korting met deze coupon



CERCLE ROYAL
HORTICOLE ET AVICOLE DE WOLUWE-STOCKEL



AMATEURS DE JARDIN ?

PROCHAINE CONFÉRENCE DU CERCLE HORTICOLE DE WOLUWE-STOCKEL

Pour la dernière fois cette année et toujours dans la bonne humeur, le Cercle royal horticole et avicole de Woluwe-Stockel vous invite le 13 décembre 2015 à la conférence de Mme MATHYS : «Les racines de Noël».

CETTE CONFÉRENCE SERA SUIVIE D'UNE TOMBOLA GRATUITE POUR LES MEMBRES.

Infos pratiques

Où ? Ecole communale de Stockel – rue Vandermaelen 61 à 1150 Woluwe-Saint-Pierre

Quand ? Le dimanche matin de 10h à 12h

PAF : 4€ par conférence, ou gratuit pour les membres (10€/an)

Contact : – info@cercle-horticole-woluwe.be – Tél. 02.675.77.70 – GSM. 0488.41.62.59

Plus d'infos : www.cercle-horticole-woluwe.be



COLLECTE DES PETITS DÉCHETS CHIMIQUES MÉNAGERS OPHALING VAN HUISHOUDELIJK CHEMISCH AFVAL



ADRESSE / ADRES	HEURES / UREN	DATES/ DATUM
Pl. Dumon plein – Av. Orbanlaan	16.00-16.45	06/01
Av de la Perspective- Perpectieflaan (côté-kant av. P. Vander Biestlaan)	16.00-16.45	02/12, 03/02
Parvis Ste-Alix – St. Aleidisvoorplein	16.00-16.45	09/12, 13/01, 10/02
Av. du Hockeylaan (Parvis de l'Eglise St-Paul)	17.00-17.45	13/01
Pl. de l'Orée – Bosrandplaats	17.00-17.45	09/12, 10/02
Maison communale – Gemeentehuis (Av. Ch. Thielemanslaan)	18.00-18.45	09/12, 13/01, 10/02
Parvis des Franciscains/ Franciskanenvoorplein	18.00-18.45	16/12, 20/01, 17/02

Plus d'infos : <https://www.arp-gan.be/fr/le-tri-de-vos-dechets-chimiques-menagers>

Meer info : <https://www.arp-gan.be/nl/uw-huishoudelijk-chemisch-afval>

COLLECTE DES ARBRES DE NOËL

OÙ DÉPOSER VOTRE SAPIN APRÈS LES FÊTES?

Deux bonnes façons sont offertes pour évacuer nos sapins de Noël :

- Présenter le sapin, le jour de la collecte de vos déchets de jardin (sacs verts);
- Evacuer le sapin au parc à conteneurs, 146 Val des Seigneurs.

Ces sapins sont recyclés et transformés en compost. Il importe donc de bien enlever leur pot et toutes les décorations.



EIDEJAARSFEESTEN... HET PLEZIER OM TE GEVEN... HET PLEZIER OM TE KRIJGEN...

Jammer... De sjaal die mijn grootmoeder me vorig jaar heeft gegeven stond me niet goed en mijn dochtertje heeft 2 maal dezelfde puzle gekregen... Bezorgd voor het leefmilieu heb ik dus alles meegenomen naar de geveerijen van onze duurzame wijken... Oef !

MAAR DIT JAAR WIL IK NOG BETER DOEN !

Ik zal dit « scenario van onnodige overconsumptie » omzeilen door op voorhand mijn geschenkljstje op te stellen... Vindt je dit een leuk idee dan geef ik je graag een aantal goede tips : Nodig je omgeving uit om je samen het grote cadeau van je dromen te geven in plaats van een rist kleine en minder leuke geschenkjes ...

DENK AAN HET LEEFMILIEU, DENK LOKAAL, DENK SOCIAAL, DENK ETISCH...

een beetje opzoekingswerk online voor een verantwoorde keuze en wat een verschil in impact op de natuurlijke grondstoffen en de economie! Een scala aan producten made in Belgium, 100 % Europees speelgoed, producten aangeboden door sociale of etische ondernemingen wachten nog enkel op jou.

Enkele pistes : www.greenbazaar.be; <http://www.ecoplan.be> , <http://www.bewustverbruiken.be/artikel/15-tips-voor-een-duurzaam-sinterklaasfeest> , maar ook : Houten speelgoed met label FSC, PEFC of Blauwe Engel... Speelgoed met katoen afkomstig van de biologische landbouw. Enz.

DEMATERIALISEER JE GESCHENKLIJSTJE. GENOEG PRULLEN ?

Stel voor dat men je een stage, een uitje, een vorming als geschenk geeft. Of eenvoudig weg een leuke tijd samen...

Eén piste : www.bewustverbruiken.be/artikel/10-tips-voor-een-duurzame-kerst

En ten slotte als je echt niet meer weet wat je « nog » plezier zou doen, stel je omgeving dan voor in te stappen in een of ander solidair project. Acties zoals www.oxfampaktuit.be passen volledig in deze geest.

En.. gedaan ?... Rest enkel nog om het lijstje op te sturen naar of te delen met de gewenste personen in een document online (een laatste optie die toelaat de lijst het hele jaar door aan te vullen wat de “aanbieders” toelaat aan de anderen mee te delen dat het geschenk als is gereserveerd!)



En tenslotte, als u ook geschenken wenst te geven, aarzel dan niet je omgeving te verbluffen met recuperatie- of herbruikverpakking...
Eén piste : <http://craftingagreenworld.com/2011/11/29/five-sustainable-wrapping-solutions-for-eco-friendly-gifts/>

FÊTES DE FIN D'ANNÉE... LE PLAISIR D'OFFRIR... LE PLAISIR DE RECEVOIR...

Domage... L'an passé, l'écharpe offerte par ma grand-mère ne m'allait pas du tout et ma fillette a reçu deux fois le même puzzle. Soucieuse de l'environnement, j'ai donc emmené le tout aux donneries de nos quartiers durables... Ouf ! Mais cette année, je veux faire mieux ! Je contournerai ce «scénario de la surconsommation inutile» en établissant à l'avance ma liste de cadeaux.

SI L'IDÉE VOUS EN DIT, VOICI ALORS QUELQUES BONS TUYAUX :

Invitez votre entourage à se grouper pour vous offrir ensemble le gros cadeau dont vous rêvez plutôt que moult petits présents qui vous plaisent moins...

PENSEZ ENVIRONNEMENT, PENSEZ LOCAL, PENSEZ SOCIAL, PENSEZ ÉTHIQUE...

Un peu de recherche en ligne pour un choix responsable et quelle différence d'impact sur les ressources, sur l'économie ! Une multitude de produits made in Belgium, de jouets 100 % européens, de produits fournis par des entreprises sociales ou éthiques n'attendent que vous.

Quelques pistes : <http://www.laguilde.be/-Bruxelles->, www.greenbazaar.be, www.bfff.be, mais aussi : des jouets en bois labellisés FSC, PEFC ou Ange Bleu... Un jouet dont le tissu est en coton issu de l'agriculture biologique. Etc.

DÉMATÉRIALISEZ VOTRE LISTE DE CADEAUX.

Assez de bibelots ? Proposez que l'on vous offre un stage, une sortie, une formation... Ou simplement du temps à passer ensemble...

Quelques pistes : www.ecoconso.be/fr/La-dematerialisation;
www.empreintesasbl.be/activites/certificat-d-exemption-de-cadeau;

Enfin, si vous ne voyez pas trop ce qui pourrait «encore» vous faire plaisir, proposez à votre entourage de participer à l'un ou l'autre projet solidaire. Des actions telles que www.oxfamsemballe.be sont tout à fait dans cet esprit.

Ca y est, c'est fait ?... Plus qu'à l'envoyer ou à la partager aux personnes souhaitées dans un document en ligne (une dernière option qui permet d'amender la liste toute l'année et qui permet entre «offrants» d'indiquer aux autres que le cadeau est déjà réservé !).



Et enfin, si vous aussi vous offrez des cadeaux, n'hésitez pas à épater votre entourage avec des emballages de récup' ou réutilisables.

Quelques pistes :

<http://www.reparonsnoel.org/2012/11/emballages-recup-et-diy.html>; www.ecoconso.be/fr/Le-furoshiki-alternative-chic-et;
http://raffa.grandmenage.info/post/2006/11/17/Eco-emballer_les_cadeaux.

EXPOSITION DU 20/11 AU 20/12/2015 À «LA BOUTIQUE» BY LES CADAVRES EXQUIS ASBL

6, rue Louis Thys, 1150 WSP.

Upcycling Exhibition : Adrien Rigal, Corthelli, Robin Swine, Bart Rampelberg



DANIEL CURTIS, LE SPORTIF DEVENU NOUVELLISTE

Ancien international de hockey, Daniel Curtis vient de sortir un premier livre de nouvelles, «Comment voir la vie en rose quand on est daltonien». Il y ausculte la société d'aujourd'hui, sur base de son expérience de la vie et de l'humain, née notamment de ses nombreux reportages de terrain et rencontres en tant que journaliste.



L'écriture a toujours occupé une place centrale dans la vie professionnelle de Daniel Curtis, licencié en sciences politiques de l'ULB. D'abord copywriter publicitaire, il a ensuite travaillé dans une maison d'édition avant de devenir journaliste freelance pour plusieurs journaux et magazines : Le Soir, Le Soir illustré, Le Vif, Moustique, etc. Il a notamment traité des sujets de société très variés (prostitution, thérapies contre la folie, tri des déchets). Parallèlement, il a créé les premières soirées-rencontres pour célibataires à Bruxelles dans les années 90. Ces différentes expériences l'ont amené à rencontrer des gens venant d'univers variés.

Récemment, il a décidé de reprendre d'anciennes notes, qui l'ont inspiré pour écrire son premier livre de nouvelles. «Avant cela, ce que j'écrivais comme fiction ne tenait pas la route. Aujourd'hui, je sens que j'ai l'expérience et le recul nécessaires pour parler de la vie et de la société d'aujourd'hui». Daniel Curtis évoque ainsi le repli sur soi, la solitude, les névroses, l'homophobie, l'amour virtuel, etc. Les huit histoires du livre sont tantôt déjantées, drolatiques ou tristes. À l'image de son titre, l'ouvrage est une métaphore : «d'un personnage à l'autre, d'une histoire à la suivante, selon les lois du hasard et les caprices des circonstances, les couleurs de la vie peuvent éblouir ou s'estomper».

Pourquoi un recueil de nouvelles plutôt qu'un roman pour cette première fois ? «Le roman est un travail de longue haleine. Je suis plutôt un sprinteur», répond Daniel Curtis, par analogie avec le sport, un domaine où il brille également. Son grand-père est le président fondateur du club de hockey de La Rasante, à Woluwe-Saint-Lambert. L'auteur a donc grandi avec un stick entre les mains. Il a été international belge dans toutes les catégories d'âge et chez les seniors. À bientôt 64 ans, Daniel Curtis évolue toujours en équipe nationale vétérans, les Old Lions, et joue en club au Léopold à Uccle. Durant sa jeunesse, il a défendu les couleurs de l'Ombrage pendant plusieurs années. Un vrai Wolusanpétrusien, qui habite le quartier Stockel depuis 26 ans.

«**Comment voir la vie en rose quand on est daltonien**», par Daniel Curtis, éditions Avant-Propos, 16,50 €, en vente en librairie et sur Amazon.



LES BONNES ADRESSES DE DANIEL CURTIS

Le club de tennis de L'Ombrage : «J'aime l'ambiance familiale et conviviale du club. Les gens y sont très sympas».

Le magasin «Hockey Player», «Il est tenu par de véritables professionnels qui donnent des conseils personnalisés. Et on y rencontre d'autres sportifs avec qui il est toujours agréable de papoter».

New Print : «Le patron est extraordinaire. Un Bruxellois comme on en voit de moins en moins, gouailleux et parfait bilingue. Un vrai personnage».

Le restaurant Gou : «Cadre contemporain, bon rapport qualité/prix, cuisine originale, mais pas trop».

Le cinéma Le Stockel : «C'est un miracle d'avoir encore un cinéma de quartier dont la programmation est calquée sur les plus gros complexes».

Le Whalll (centre culturel) : «J'aime sa programmation éclectique, équilibrée et subtile. On y voit des artistes connus et d'autres qui gagnent à l'être».

Ils ont fêté...



NOCES D'OR ♥ 24/10/15

Monsieur et Madame Capouillez – Dejaegher ont célébré leurs 50 ans de mariage le 24 octobre. Monsieur a été directeur d'une école pour malentendants située à Woluwe-Saint-Lambert et a également enseigné le langage des signes à des professeurs et élèves en Afrique. Madame a été professeur en humanité au sein de différentes écoles. Les époux sont passionnés de voyages et adorent s'occuper de leur famille, notamment de leurs huit petits-enfants.



NOCES D'OR ♥ 31/10/15

Le 31 octobre, Monsieur et Madame Maes - Teugels ont fêté leur 50ème anniversaire de mariage. Jean-Marie Maes a été assistant à l'ULB pendant cinq ans, avant d'exercer la profession de statisticien. Monique Teugels a notamment été professeure de math et préfète à l'athénée Léon Lepage. Elle est également Présidente de la ligue des familles de Woluwe-Saint-Pierre. Les époux aiment les voyages, la lecture et s'occuper de leurs quatre petits-enfants.



NOCES DE DIAMANT ♥ 07/11/15

Monsieur et Madame Van Isterdael – Stillemans ont célébré leurs 60 ans de mariage le 7 novembre. Monsieur a d'abord été fourreur avant de reprendre le magasin de vêtements de ses parents, bien aidé par son épouse. Le couple est sportif puisque Monsieur adore le tennis et les sports d'hiver, tandis que Madame pratique la marche en forêt. Les jubilaires ont deux enfants et quatre petits-enfants.



NOCES DE BRILLANT ♥ 14/11/15

Le 14 novembre, Monsieur et Madame Van Doren - Overstraeten ont fêté leur 65ème anniversaire de mariage. Monsieur a travaillé dans la sidérurgie pendant 42 ans. Il a terminé sa carrière comme directeur-général adjoint de la société Eurofer. Madame s'est occupée du foyer et de l'éducation des quatre enfants du couple. Les époux apprécient tous les deux l'art et la culture, notamment le théâtre et la musique. Ils ont sept petits-enfants et cinq arrière-petits-enfants.



NOCES DE DIAMANT ♥ 14/11/15

Monsieur et Madame Courtens - Mertens de Wilmars ont célébré leurs 60 ans de mariage le 14 novembre. Stany Courtens, architecte-géomètre-expert immobilier, est le petit-fils de Frantz Courtens, mondialement reconnu comme peintre impressionniste flamand et le fils d'Alfred Courtens, sculpteur attiré de la famille royale. Madame a assisté son mari dans son travail et s'est occupée de l'éducation des enfants du couple.



NOCES D'OR ♥ 14/11/15

Monsieur et Madame Altan – Simon ont fêté leur 50ème anniversaire de mariage le 14 novembre. Özer Altan a été directeur technique de production dans une malterie tandis que Nicole Simon est une super maman à temps plein. Les deux époux adorent s'occuper de leurs cinq petits-enfants, ainsi que jouer au bridge.



CENTENAIRE ★ 07/11/15

Monsieur Raoul Hazard a célébré son centième anniversaire le 7 novembre à la maison communale, entouré de sa famille proche. Né le 2 novembre 1915, Raoul Hazard a été instituteur primaire jusqu'à 54 ans, âge auquel il a pris sa pension. Passionné de balle pelote et de natation, il continue à aller nager cinq fois par semaine à la piscine de Sportcity avec sa fille ! Il y a quelques années, il a d'ailleurs obtenu le trophée des mérites sportifs de la commune. Doté d'un bon caractère et d'une bonne humeur communicative, il garde son mental éveillé en pratiquant des sudoku, des mots croisés et un peu de lecture.



MOIS DE LA RÉCUP'

Tout au long du mois de novembre, vous avez été nombreux à participer aux initiatives de prévention, réutilisation, réparation et recyclage des déchets organisées dans notre commune dans le cadre du mois de la récup'. Parmi les activités, citons la visite guidée «des alternatives au tout à la poubelle», le 14 novembre. Les participants se sont rendus à la déchetterie, dans un compost collectif, à La Boutique, et ont découvert la Give-Box. Le 25 octobre avait lieu la donnerie du Quartier durable Prenons le temps-Joli-bois. 147 participants sont venus chiner pour offrir une seconde vie aux objets et appareils donnés par les uns et les autres. Le stage de recyclage déjanté organisé au GC Kontakt durant la semaine de Toussaint a également rencontré un franc succès auprès des enfants.



Le conseil d'administration et l'ensemble du personnel de Sportcity vous souhaite d'excellentes fêtes de fin d'année

De leden van de Raad van Bestuur en het personeel van Sportcity wensen u prettige eindejaarsfeesten



A l'exception du 21, du 25 décembre et du 1er janvier le centre sportif restera ouvert (fermeture à 15h00 les 24 et 31 décembre)

Behalve op 21 en 25 december en op 1 januari zal het sportcentrum open blijven (Op 24 en 31 december sluit het sportcentrum zijn deuren om 15u)

www.sportcity-woluwe.be



LA SALLE POLYVALENTE DE SPORTCITY FAIT PEAU NEUVE

Depuis quelques semaines, la salle omnisports du centre sportif est dotée d'un tout nouveau revêtement. L'inauguration officielle a eu lieu le 23 octobre dernier. Les travaux se sont avérés nécessaires pour des raisons de sécurité et aussi pour améliorer le confort des milliers de sportifs qui fréquentent les installations de Sportcity. Cette splendide nouvelle surface a nécessité un effort de près de 200.000 euros de la part de la commune, qui a une nouvelle fois pu compter sur un financement mixte grâce à un subside de la Région bruxelloise. L'éclairage de la salle a par ailleurs été entièrement remplacé par des LED, qui permettront une économie d'électricité de 50.000 euros sur 14 ans.



LA FAMILLE BORLÉE REVIENT À SPORTCITY

Tous les athlètes du groupe de Jacques Borlée ainsi que ceux du groupe Lenaerts – Cincinatis ont décidé de rejoindre le Royal Racing Club de Bruxelles (RRCB). Grâce au volontarisme du bourgmestre Benoît Cerexhe, le RRCB a désormais une antenne à Sportcity. Depuis le 1er novembre, on peut donc à nouveau voir Kevin, Jonathan, Dylan, Olivia et tous les autres athlètes s'entraîner sur la piste du centre sportif.



LES LAURÉATS D'ART EN VITRINE

La commune et Wolu-Animations organisaient cette année la 8e édition d'Art en Vitrine. Plus de 90 commerçants ont participé à l'opération en exposant dans leur vitrine une œuvre d'un artiste sanpétrusien. Art en Vitrine vise en effet à créer des synergies entre artistes et commerçants, tout en permettant aux uns et aux autres de mieux se faire connaître. Cette année, des élèves de 7e année professionnelle (spécialisation «étalagistes») de l'institut Bischoffsheim ont également collaboré avec certains commerçants. Un prix spécial a été décerné à l'étudiant qui a réalisé la décoration jugée la plus réussie. Voici les lauréats de cette édition :

PRIX DU PUBLIC :

- 1^{re} place :** La pâtisserie Goossens avec une œuvre de Stan Arte
- 2^{ème} place :** Pierre G avec une œuvre de Christine Baudoux
- 3^{ème} place :** Le Boudoir des Délices avec une œuvre de Sannen.

PRIX DU JURY :

- 1^{ère} place :** Le Boudoir des Délices avec une œuvre de Sannen.
- 2^{ème} place :** Altenloh avec une œuvre de Gaby.
- 3^{ème} place :** Coiffure Alizée avec une œuvre de Madette.

PRIX DU SOUTIEN À LA FORMATION :

Timothy, qui a décoré la vitrine de Port-Tudy (œuvre de Christine Baudoux).



REMISE DU PRIX LION-FRANCOU À JEAN-LUC PENING

Le Prix Lion-Francout récompense chaque année une personne non voyante qui, par son courage et sa détermination, parvient à vaincre son handicap pour se mettre au service de la société. Cette année, le prix a été décerné à Jean-Luc Pening, qui a perdu l'usage de la vue en 1995 suite à une embuscade des rebelles au Burundi, où il s'était installé. M. Pening a notamment fondé l'association «Donne à voir» dans le but d'aider une école pour enfants malvoyants à Gihanga au Burundi. Son prix lui a été remis le 27 octobre par le bourgmestre.



PLECHTIGHEID VOOR ALLERHEILIGEN EN HET FEEST VAN DE DYNASTIE

De herdenkingsplechtigheden voor 1 november begonnen met een misviering in de kerk van Stokkel. Daarna ging de stoet naar de gemeentelijke begraafplaats om eer te betuigen aan zij die sneuvelen voor het vaderland. De burgemeester, vergezeld door de leden van het schepencollege en gemeenteraadsleden heeft eveneens een krans neergelegd op de grafzerken van de oud-burgemeesters van Sint-Pieters-Woluwe. Op 15 november vond dan een Te Deum plaats in de Sint-Pauluskerk ter ere van het feest van de Dynastie. Daarna werd een receptie aangeboden in de lokalen van de kerk.

CÉRÉMONIE DE TOUSSAINT ET FÊTE DU ROI

Les commémorations du premier novembre ont débuté par un service religieux en l'église Notre-Dame de Stockel. Le cortège s'est ensuite dirigé vers le cimetière communal pour rendre hommage aux soldats morts pour la patrie. Le bourgmestre, accompagné de membres du Collège et du conseil communal, a également déposé une gerbe de fleurs sur les tombes des anciens bourgmestres de Woluwe-Saint-Pierre. Le 15 novembre, un Te Deum a eu lieu en l'église Saint-Paul, en l'honneur de la fête du Roi. Il a été suivi par une réception dans les locaux de l'église.



TOURNOI DE BRIDGE POUR LA BONNE CAUSE

Le dimanche 25 octobre s'organisait la reprise du tournoi de Bridge de Woluwe-Saint-Pierre en faveur des œuvres sociales de la commune. Accueillis dans une ambiance conviviale au Centre communautaire de Joli-Bois, les joueurs ont pu profiter d'une très belle après-midi. Les gagnantes de cette édition furent Mme Jaspers et Mme Schelfhout. Tous les participants ont pu repartir avec un lot. Christophe De Beukelaer, échevin des Seniors, et Mme de Spirlet vous donnent rendez-vous l'année prochaine pour la seconde édition.



HALLOWEEN DANS LES CENTRES DE QUARTIER

Les 30 et 31 octobre, les centres Joli-Bois, Crousse, ARA et du Chant d'Oiseau ont organisé des activités monstrueusement sympathiques pour Halloween. A Joli-Bois, 750 personnes ont participé au cortège dans les rues du quartier et ensuite à la fête au CCJB, qui était décoré sur le thème de «Dinoland». Au centre Crousse, 200 petits monstres accompagnés de leur famille ont déambulé dans les allées du parc afin de réaliser les épreuves ludiques du rallye d'Halloween.



UNE PRESTIGIEUSE COMPÉTITION DE BALLET AU W:HALL

La première édition de la prestigieuse compétition internationale de Ballet VKIBC (Valentina Kozolova International Ballet Competition), venue des Etats-Unis, s'est déroulée du 16 au 18 octobre sur la scène de l'Auditorium du W:Hall et a accueilli plus de 75 danseurs et danseuses représentant treize nationalités. La Brussels International Ballet School (BIBS), située à Woluwe-Saint-Pierre, a contribué à l'organisation de cet événement et reçu VKIBC en mettant son école et ses studios à disposition. À l'issue de la compétition, de nombreux prix et bourses ont été décernés. Brussels International Ballet School, dirigée par Anderson Santana, s'est vue récompensée de 3 médailles. Après le succès de cette première demi-finale européenne, la seconde édition se tiendra du 25 au 27 novembre 2016 au W:Hall.
Infos : www.vkibc.org.





EXPOSITION DES LAURÉATS DU FESTIVAL DES ARTISTES EN ARTS PLASTIQUES

Un Festival des Artistes en Arts plastiques a eu lieu en décembre 2014, dans le cadre du Xmas Festival. Les trois gagnants, Annick Moranduzzo (prix du public - sculpture en matériaux composites), Benoit Pabis (prix du Jury - photographie) et Geneviève Wauters (prix de la commune et du service de la Culture - céramique) ont eu l'occasion d'exposer leurs œuvres à la salle Forum du 5 au 8 novembre. Une nouvelle édition du Festival des Artistes en Art plastique aura lieu dans le cadre de l'édition 2015 du Xmas Festival (voir dossier du mois).



SOIRÉE DES MINI-ENTREPRISES

L'Assemblée générale annuelle des Mini-entreprises a eu lieu le 12 novembre dernier dans la salle Forum du W:Hall. Le projet des Mini-entreprises permet aux jeunes en fin de cycle secondaire d'approcher le monde de l'entrepreneuriat de manière très concrète, en créant et gérant leur petite société, dans tous ses aspects : management, publicité, marketing, comptabilité, techniques de vente, etc. Le lycée Mater Dei, le collège Jean XXIII, l'Athénée Royal Crommelynck et le Centre scolaire Eddy Merckx participent à cette session 2015-2016 des Mini-entreprises, organisée par l'ASBL Les Jeunes Entreprises.



25 ANS D'AIDE À L'ENSEIGNEMENT AU RWANDA

Le Rotary Club de Bruxelles s'investit depuis 1990 au Rwanda, dans le but d'y améliorer l'enseignement. Le dernier volet du projet a pu être réalisé en mai dernier, avec l'inauguration de quatre classes maternelles à Musambira, financées par le Rotary Club et la commune de Woluwe-Saint-Pierre. Le projet a été présenté le 26 octobre dernier à la salle Forum, en présence de Jean Depaepe, du bourgmestre Benoît Cerexhe et de l'échevin des Relations internationales, Serge de Patoul.



HISTOIRE(S) ET TERROIR

Dans le prolongement de l'ouvrage Histoire et Terroir, les historiennes Geneviève Lacroix et Isabel Vermote s'arrêtent chaque mois sur des anecdotes, des tranches de vie singulières et autres épisodes insolites qu'elles ont croisés au long de leurs recherches.

LES ARCHIVES COMMUNALES DE WOLUWE-SAINT-PIERRE



L'HISTOIRE CONTINUE

La commune de Woluwe-Saint-Pierre s'inscrit dans un travail de mémoire historique, cette mémoire qui permet d'éclairer le présent, et de mieux appréhender l'avenir.

Les archives communales sont essentielles dans cette démarche citoyenne et démocratique. De véritables trésors sont conservés avec soin au deuxième sous-sol de l'Hôtel communal. Une salle de 300 m² accueille 72 rayonnages mobiles. La longueur totale des rayonnages mis bout à bout atteint 2,05 km. Chaque rayonnage peut contenir entre 100 et 330 boîtes d'archives. Les archives communales conservent actuellement environ 12 250 boîtes dont 210 d'archives anciennes. La majorité des archives actuelles sont constituées de documents produits par tous les services communaux, comme le patrimoine, la population, l'état civil, les travaux, l'urbanisme, le secrétariat, l'informatique, l'enseignement...

Il passe aux archives entre 5 et 8 tonnes de documents par année. Ces documents sont inventoriés et classés selon la «classification décimale nationale» (CDN).

Depuis quinze ans, Gérard Compère, notre archiviste, travaille au bon fonctionnement du service au quotidien et à la mise en valeur des archives historiques les plus intéressantes.

LES ARCHIVES HISTORIQUES

Les documents les plus anciens remontent au 17^{ème} siècle. Tous les registres communaux sont conservés et en bon état depuis 1806. Le premier atlas de la commune, établi en 1808, sous le régime français, livre une image rurale et champêtre des deux pôles très distincts que sont alors le quartier du Centre et le hameau de Stockel. Des dossiers très complets permettent de retracer toutes les évolutions de la commune, comme les péripéties de la construction de l'Avenue de Tervueren, le pavage des rues, l'installation du gaz et de l'eau courante au début du XX^{ème} siècle, l'alignement des rues – et les demandes répétées aux habitants de ne pas laisser le fumier de leur petite exploitation familiale à front de rue, la vie des habitants au cours des deux Guerres Mondiales... Les belles demeures qui ont fait,

il y a un siècle, la renommée de Woluwe-Saint-Pierre comme destination de villégiature, et les lieux de loisirs plus mixtes, comme l'hippodrome, le cynodrome, les étangs où le canotage avait un grand succès, ont laissé peu à peu place à de nouveaux quartiers. Ces transformations profondes du paysage ont elles aussi été documentées et permettent maintenant de mieux lire l'environnement.

Quelques grands personnages ont laissé une correspondance abondante. Adolphe Stoclet, grand banquier, mécène humaniste, membre fondateur du comité de Secours et d'Alimentation durant la Première Guerre Mondiale aux côtés de Louis Solvay, le propriétaire du Château des Sources, Edmond Parmentier, l'entrepreneur et homme de confiance de Léopold II, à l'origine de la restructuration routière de la commune... et tous les habitants, qui au fil des siècles, ont fait l'histoire de la commune, ont laissé mille traces émouvantes, captivantes, riches de sens et dont il reste encore tant à explorer.

Nous tenons à remercier M. Gérard Compère pour tout le travail accompli, et sa collaboration très précieuse à nos recherches ces dernières années.



Woluwe-Saint-Pierre, Histoire et terroir, est en vente à l'accueil de la maison communale (312 pages, 40 euros). La traduction en néerlandais paraîtra en décembre 2015.

STUDIOFRANCINE

PHOTO - VIDEO - HIFI - INFORMATIQUE

Vidéo

Grand choix de caméras pour amateurs et professionnels

Trépieds avec tête fluide
Dolly, Sliders et Rigs
Eclairages (LED et autres)
Accessoires
Enregistreurs audio
Micros avec et sans fil
Caméras miniatures
GoPro & Accessoires)
Stabilisateurs

Informatique

Portables
Tours
Écrans
Câbles
Disques dur
Configuration de tour
Systèmes de stockages
Réparations
Création de site web

Services

Location du studio
Réparations de toute marque
Cours & Workshop
Photos d'identité (toutes normes)
Passeports biométriques
Impressions
Prises de vues en studio
Livraison à domicile
Conception de site web
Les meilleurs prix garantis

Photo

Compact & Hybrides
Filtres
Flashes
Accessoires
Sacs
Trépieds
Accessoires de studio
Objectifs
Télécommandes

STUDIOFRANCINE

02 / 218 . 20 . 20
Bd du jardin Botanique, 41 à 1000 – Bruxelles
www.studiofrancine.com info@studiofrancine.com

ENVOYEZ-NOUS VOS PLUS BELLES PHOTOS THÈME DU MOIS : LES FÊTES DE FIN D'ANNÉE STUUR ONS UW MOOISTE FOTO'S THEMA VAN DE MAAND : KERSTFEESTEN

COMMENT ?

Chaque mois, le jury sélectionnera le cliché de Woluwe-Saint-Pierre qui l'a le plus touché. Envoyez-nous vos photos à l'adresse wolumag@gmail.com, accompagnées d'une légende, **avant le 15 janvier 2016**. Seules les participations émanant de citoyens de Woluwe-Saint-Pierre seront prises en considération. (règlement complet sur www.wolumag.info/concours)

HOE ?

Elke maand zal de jury een foto van St-Pieters-Woluwe selecteren die haar het meest geraakt heeft. Stuur ons uw foto's op dit adres: wolumag@gmail.com, samen met een verhaaltje, **voor 15 januari 2016**. Enkel de inzendingen van inwoners van St-Pieters-Woluwe zullen in aanmerking worden genomen. (volledig reglement op www.wolumag.info/concours).

À GAGNER

1er prix : Un cours photo ou Workshop, au choix, d'une valeur de 100€ au STUDIO FRANCINE, Boulevard du Jardin Botanique – 1000 Bruxelles.
Prix suivants : 5x2 places, valables 1 mois, au cinéma Le Stockel

TE WINNEN

Eerste prijs : een fotocursus of workshop, naar keuze, ter waarde van 100€ in STUDIO FRANCINE, Kruidtuinlaan, 1000 Brussel.
Volgende prijzen : 5x2 plaatsen, geldig gedurende 1 maand in cinema Le Stockel.

GAGNANTS / WINNAARS

Arlette Lejeune remporte le premier prix. **Maximilien Bossaert, Chantal Vanhay, Henri Mottart, Jean-Paul Lagasse et Michel Colson** remportent chacun 2 places, valables un mois, au cinéma Le Stockel. Les gagnants se présentent au cinéma munis de leur carte d'identité et de ce Wolumag, à la séance de leur choix. De winnaars melden zich in de cinema met hun identiteitskaart en met deze wolumag voor de voorstelling van hun keuze.

CINÉMA LE STOCKEL

FILMS À L'AFFICHE EN DÉCEMBRE :

- Spectre 007
- Mia Madre
- Star Wars
- Hunger Games - Le révolte partie II
- Un + Une
- Snoopy
- Le Voyage d'Arlo
- Belle et Sébastien 2

Avenue de Hinnisdael 17 - 1150 WSP - 02 779 10 79

NOUVEAU • NIEUW • NUOVO • NEW • NEU

GOLOSO

Restaurant

Au croisement de la qualité et de la convivialité !

...

Pasta di Gragnano al pesto di pistacchio e gamberi

Pâtes de Gragnano au pesto de pistaches et scampis marinés

Parmiggiana

Aubergine Sauce tomates cerises et copeaux de parmesan DOP 28 mois

Ravioli al Tartufo

Ravioli à la truffes

...

et bien d'autres saveurs à découvrir !

EN DÉCEMBRE : Ouvert le DIMANCHE
de 10h à 16h

Epicerie fine

Idées CADEAUX :

Nous créons avec VOUS les paniers cadeaux de vos fêtes en les personnalisant grâce à notre **vaste assortiment**: vins, huiles et vinaigres, pâtes, sauces, tapenades, grappa, truffes, sels, cafés, pralines, glaces et sorbets, confitures...

Paniers cadeaux à partir de 15€

sans oublier les produits exclusifs qui feront le bonheur des amateurs de découvertes rares.

www.cestinogoloso.be



*nos produits sont
beaux mais ce
n'est que leur
deuxième
qualité*

Rue Henrotte 40 à 1150 Woluwe Saint Pierre
Tél. : 02/771.09.19 - www.goloso.be

W:HALLL MEDIA BIBLIO SHOW

Curieux de découvrir le reste de la programmation de la saison 2015-2016, une seule adresse : www.whalll.be



À LA RECHERCHE D'UN CADEAU SYMPA POUR LES FÊTES ?

**POURQUOI NE PAS OFFRIR UN (OU PLUSIEURS) TICKETS DE SPECTACLE AU W:HALLL ?
IL Y EN A POUR TOUS LES GOÛTS !**

Les mois de décembre et janvier nous réservent une pléiade de spectacles aussi enchanteurs que divertissants ! De la chanson française à l'humour, du théâtre au jeune public, du concert rock à la danse contemporaine, vous n'avez plus de raison de rester cloîtré chez vous ! Il fera tout aussi «show» au W:Halll !



©Nelson Simoneau

ISABELLE BOULAY «MERCY SERGE REGGIANI»

L'artiste québécoise rendra hommage à l'homme qui a toujours été une source d'inspiration pour elle.

**Vendredi 04/12/2015 – 20h30 –
TOUTES DERNIÈRES PLACES !**
www.isabelleboulay.com

mime, la grimace et le silence pour exprimer la quête d'amour...

Mercredi 09/12/2015 – 20h30
www.theatreloyaldutrac.com



THE HYÈNES «AU VENT MAUVAIS»

Quand la BD rencontre le rock'n'roll...

Judi 10/12/2015 – 20h30
www.thehyenes.com



«MARC-ANTOINE LE BRET FAIT DES IMITATIONS»

Stand-up et plus de 60 voix en 60 minutes pour les moins de 60 ans !

Vendredi 29/01/2016 – 20h30



©Pascalito

STÉPHANE GUILLON «CERTIFIÉ CONFORME»

L'humoriste se fait les crocs sur scène et n'épargne personne !

**Samedi 05/12/2015
– 20h30**



JACQUES STOTZEM «ACOUSTIC ROCK GUITAR»

**Judi 17/12/2015 –
20h30 - COMPLET**
www.stotzem.com



«CAROLINE VIGNEAUX QUITTE LA ROBE»

Cette ex-avocate reconvertie en humoriste a du talent, du charisme, est drôle et assurément très sexy !

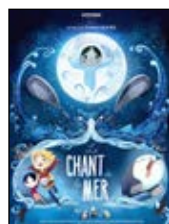
Samedi 30/01/2016 – 20h30



«AMARANTE» PAR LES VACHES AZTÈQUES

Spectacle pour les petits et les grands à partir de 5 ans et venue exceptionnelle de Saint-Nicolas !

Dimanche 06/12/2015 – 16h00
www.vachesazteques.be



«LE CHANT DE LA MER» (DÈS 6 ANS)

Un magnifique film d'animation pour un Ciné-goûter destiné aux enfants et grands-parents !

Mercredi 20/01/2016 – 14h00



«EST-CE QU'ON NE POURRAIT PAS S'AIMER UN PEU ?» PAR LE THÉÂTRE LOYAL DU TRAC

Ce spectacle musical, théâtral et burlesque mêle la musique, le clown, la cascade, le texte, le



GUILLAUME BATS

Ce spécialiste de l'autodérision et de l'humour acide prouve que même en faisant 1mètre40 on peut voir les choses de haut !

Samedi 16/01/2016 – 20h30



Toute l'équipe du W:Halll vous souhaite d'excellentes fêtes de fin d'année !

DES CADEAUX SOUS LE SAPIN

La Médiathèque renouvelle cette année encore son partenariat avec le Père Noël pour vous combler de cadeaux ! À l'achat d'une de nos formules d'abonnement (au passage, une belle idée de cadeau si vous êtes en panne d'inspiration!), ce sont des tickets de spectacle qui atterriront directement sous votre sapin.

EN PRATIQUE :

Pour les membres : un Curioso* (22€) ou un «petit» Médiapass** (25€) vous donneront droit à 1X2 places de spectacle; un «grand» Médiapass (50€) : 2X2 places.

Pour les non membres : inscription offerte + 2 places de Cinécran + 2 ou 4 places de spectacle (en fonction de l'abonnement acheté). *Curioso : formule d'abonnement de 22€ vous permettant d'emprunter jusqu'à 20 DVD ou 40 CD, valable 4 semaines **Médiapass : carte prépayée de 25€ ou 50€ octroyant un avantage de 2,5€ ou de 9€, sans limite de temps

Les spectacles auront lieu au W:Hall et sont à choisir parmi les suggestions suivantes :

- Des Masques (Danse contemporaine) – 04/02/2016
- Quentin Dujardin Trio invite Ialma (World / Jazz) – 05/03/2016
- Soirée québéco-française : Philippe Brach (Folk / Rock) & Barcella
- Quintet (Chanson) – 24/03/2016

L'action se déroule du 15/12/2015 au samedi 09/01/2015 inclus. Ne tardez pas ! Le Père Noël ne passe qu'une fois...



FESTIVAL EUROPALIA

Dans le cadre du festival Europalia, nous embarquons pour la Turquie et son riche patrimoine artistique. Au programme, deux événements mettant à l'honneur ce carrefour de cultures.

Tout d'abord, l'exposition de photographies de Meltem Elmas.

Artiste turque résidant à Gand, son travail empreint d'émotion se partage entre recherche de textures impressionnistes et assemblages de photos glanées çà et là. Mêlant de manière poétique l'étrange et le familier, ses créations contemporaines enchantent.

Jusqu'au 30 janvier.

Ensuite, un concert de Tanar Catalpinar.

Musicien et chanteur turc installé en Belgique, ce véritable troubadour des temps modernes vous fera découvrir son répertoire pluriel inspiré de musiques traditionnelles d'Anatolie. Accompagné de son saz (luth à manche long), il nous donne rendez-vous pour un somptueux voyage musical.

Samedi 16 janvier à 16h30.

À cela s'ajoute notre sélection spéciale de médias consacrés à la Turquie et disponibles au comptoir à moitié-prix.

CINÉ-GOÛTER

Nous poursuivons notre programmation jeune public avec une nouvelle séance de Ciné-Goûter. Le principe ? Le mercredi après-midi, un film de qualité suivi d'un délicieux goûter, à savourer en famille.

À l'affiche, le film d'animation «Le chant de la mer», récit initiatique touchant, empreint d'onirisme et de magie, servi par de somptueux graphismes, qui ravira petits et grands (à partir de 6 ans)!

Mercredi 20 janvier à 14h.

De plus, nous vous réservons une sélection de médias pour passer les fêtes de fin d'année bien au chaud autour d'un bon film évoquant la magie de Noël. C'est à demi-prix et c'est pour toute la famille !

HORAIRES PENDANT LES FÊTES Nos portes resteront closes les **vendredi 25 et samedi 26 décembre** ainsi que les **vendredi 1er et samedi 2 janvier**. Les médias dont le retour est prévu à ces dates seront prolongés automatiquement et gratuitement jusqu'au mardi suivant. Idem concernant la date d'expiration de votre Curioso. Attention, cette mesure ne concerne pas les médias déjà en retard ! Joyeuses fêtes à toutes et tous !

WWW.WHALLL.BE/MEDIA

TÉL: 02 773 05 84 - WSP@LAMEDIATHEQUE.BE

NOS HEURES D'OUVERTURE :

MARDI / MERCREDI 12H30>18H30

VENREDI 12H30>19H

SAMEDI 10H30>18H30



DEUX RENDEZ-VOUS À NE PAS MANQUER EN DÉCEMBRE

Le réseau des bibliothèques francophones a présenté une fois de plus de nombreuses activités en 2015 (Bouquins câlins, soirées doudou, heures du conte, fête de clôture du Prix Ado-Lisant, club d'échanges littéraires, atelier d'écriture de la mémoire, expositions, Je lis dans ma commune, Lire dans les Parcs, Fureur de Lire, soirées-jeux, nocturne ...)

En décembre, les bibliothécaires vous proposent 2 rendez-vous à ne pas manquer !



RENCONTRE AVEC MATHILDE ALET

La littérature belge contemporaine est peut-être plus riche qu'on pourrait le penser. Nous vous suggérons de rencontrer la jeune auteure Mathilde Alet. Au cours d'une lecture à deux voix d'extraits de son livre «Mon lapin» avec une comédienne, elle vous fera découvrir l'univers vers lequel elle a choisi d'aller pour ce premier roman. Edité chez Luce Wilquin, ce récit introspectif à l'écriture fine aborde entre autres les thèmes du deuil de l'enfance, des relations intrafamiliales et de l'amour. Bref, un roman plein d'émotions !

Mathilde Alet sera à la Bibliothèque locale du Centre le jeudi 17 décembre, à 19h00.

Nous vous attendons nombreux pour plonger dans ce roman !

SPECTACLE DE NOËL À LA BIBLIOTHÈQUE DU CENTRE

Isabelle Colassin vous attendra dans un coin douillet... Avec l'odeur d'un bon chocolat chaud fumant... Mais pas n'importe lequel : il sera blanc... Blanc comme neige... Vous serez bien accueillis : avec des couvertures, bien au chaud... Au pied d'un beau sapin, blanc lui aussi.

Elle vous parlera de la magie de Noël, accompagnée du talentueux musicien Ludovic Bouteligier... Elle s'émerveillera des flocons de neige qui commencent à tomber petit à petit puis de plus en plus... Puis elle vous contera des histoires de Noël avec son kamishibai ... Peut-être chanterez-vous ? Peut-être sera-t-il le moment de formuler un vœu ? A vous de voir...

Le samedi 19 décembre à 15h à la bibliothèque du Centre. A partir de 3 ans, activité gratuite, réservation obligatoire.



Heures d'ouverture des bibliothèques francophones :

BIBLIOTHÈQUE LOCALE DU CENTRE

Mardi : 15h00 - 19h00
 Mercredi : 13h00 - 18h00
 Jeudi : 15h00 - 19h00
 Vendredi : 10h00 - 18h00
 Samedi : 9h00 - 13h00 et 14h00 - 18h00

BIBLIOTHÈQUE FILIALE DE JOLI-BOIS

Mercredi : 10h00 - 12h00 et 14h00 - 18h00
 Vendredi : 16h00 - 19h00
 Samedi : 10h00 - 12h30

BIBLIOTHÈQUE FILIALE DU CHANT D'OISEAU

Mardi : 14h00 - 18h00
 Mercredi : 14h00 - 19h00
 Samedi : 10h00 - 12h30

LE RÉSEAU DES BIBLIOTHÈQUES FRANCOPHONES

WWW.WOLUWE150.BE/BIBLIO

Centre: 02/773.05.82 - bib.centre@woluwe1150.irisnet.be - 02/773.05.83 - bib.centre.jeunesse@woluwe1150.irisnet.be
 Joli-Bois: 02/773.59.70 - bib.jb@woluwe1150.irisnet.be - 02/773.59.71 - bib.jb.jeunesse@woluwe1150.irisnet.be
 Chant-d'Oiseau: 02/773.06.70 - bib.cho@woluwe1150.irisnet.be - 02/773.06.71 - bib.cho.jeunesse@woluwe1150.irisnet.be



Aspria: l'Evolution vers toujours plus de bien-être

Afin de proposer à ses membres des programmes de santé holistique sur mesure qui soient les plus sûrs possible, Aspria Brussels Royal La Rasante lance l'AspriaPro. Outre une rénovation complète des installations fitness, ce projet a pour objectif de vous offrir ce qui se fait de mieux pour vous permettre de prendre soin de votre santé en toute sécurité.

Plus on avance dans la vie, plus on serait tenté de « tricher » un peu quand quelqu'un nous demande notre âge. Pourtant, le nombre de bougies sur notre gâteau d'anniversaire nous rappelle tous les ans qu'il faut se rendre à l'évidence: notre âge, chronologique, avance inéluctablement. Qui ne rêverait pas d'inverser la tendance ? De perdre des années plutôt que d'en gagner ?

Quittons le domaine du rêve. Car il est un âge sur lequel nous avons prise : celui qui découle de notre évolution physiologique, à savoir notre âge biologique. Si certains éléments qui l'influencent doivent être pris comme tels – les

gènes, le métabolisme et l'environnement dans lequel nous vivons – d'autres peuvent tout à fait être améliorés par notre comportement. En effet, parce nous sommes aussi les propres acteurs de notre santé et de notre bien-être, il nous

est possible d'adopter une hygiène de vie plus saine. Comment ? En se débarrassant des mauvaises habitudes (tabac, alcool...), en optant pour une alimentation équilibrée, en réduisant notre stress, et en pratiquant

une activité physique régulière. Aspria se met au défi et se donne les moyens de vous y amener avec AspriaPro.



Nous pouvons influencer votre âge biologique

AspriaPro: bien plus qu'un simple test

Tout commence par la rencontre avec un expert AspriaPro qui vous attend pour une évaluation. Un entretien – sur votre mode de vie actuel, votre état de santé et vos antécédents – complété par une batterie de tests qui vont bien au-delà du traditionnel calcul de masse corporelle (BMI). En effet, on prend la mesure de votre tension artérielle, cholestérol, glycémie, VO2 max, BMI, masse musculaire et masse grasse, posture, résilience au stress et stress oxydatif. Les résultats de ces tests, combinés à l'analyse de vos habitudes de vie vont permettre de déterminer votre âge biologique et de concocter un programme adapté à celui-ci et à vos objectifs personnels tout en étant sûr, évolutif et varié. Fitness, natation, sauna, cours collectifs, massages, coaching sportif et diététique... la palette d'activités et de services proposée par Aspria est en effet très large.

Avoir l'âge de ses artères n'est donc plus une fatalité ! Aspria l'a d'ailleurs constaté: en Allemagne, où AspriaPro est proposé depuis plusieurs années déjà, plus de la moitié des membres ont réduit leur âge biologique de 3 ans et plus. Et ce, en mois d'un an de fréquentation du club. À La Rasante, les futures installations fitness parfaitement combinées à AspriaPro donneront bientôt la possibilité aux membres de rajeunir biologiquement. Et à leur famille de bénéficier de ce regain de jeunesse.



Pour en savoir plus:

Visitez aspria.com/evolution afin de découvrir tous les bénéfices que vous obtiendrez pour votre santé grâce à l'AspriaPro ou pour prendre rendez-vous pour une séance d'essai.

Aspria Brussels Royal La Rasante
Rue Sombre 56 1200 Bruxelles
T: 02 609 19 10

aspria.com/evolution



Tchin Tchin
SPÉCIAL FÊTES

UNE 3^e PAIRE DE LUNETTES OFFERTE !*

Afflelou se prend pour moi !

* Offre valable jusqu'au 31 janvier 2016. Voir conditions en magasin. Dispositif médical CE. Demandez conseil à votre opticien.

Rue de l'Église 141. 1150 BRUXELLES (STOCKEL)
Tél. 02 770 02 56

ALAIN AFFLELOU
OPTICIEN



LE TANNEUR
PARIS 1898

GUESS

LUPO

GUESS
JEWELRY

BAG
& COOL

LE SPÉCIALISTE DES GRANDES MARQUES
Devenez client VIP et recevez de belles réductions
infos et conditions sur notre site web : www.bagandcool.be

Tann's

DAKINE



CRINKLES



Samsonite

Travel & Business

ESPRIT

ARTHUR & ASTON

Dans la galerie commerciale du Carrefour Planet de Kraainem (en face des caisses)
Parking toujours disponible et gratuit et cela tout près de chez vous !

Av. de Wezembeeklaan 114 à 1950 Kraainem

(à 1 Km de la Place Dumon et à 2 Km du Woluwe Shopping Center)

Tel 02 784 23 32 - www.bagandcool.be

DATES	HEURES	ACTIVITES	LIEUX	REMARQUES
Dès le 01.12	12h30 à 13h30	Cours de danse Intermezzo : salsa	Whalll – Salle Forum	Cycle de quatre cours : 01/12, 08/12, 15/12, 22/12. Inscriptions : 02/773.05.88 ou billetterie@whalll.be
04.12.15	15h à 18h	Saint-Nicolas de Cap Famille	Whalll – Salle Forum	Gratuit, sur inscription 02/773.06.55 coordination.capfamille@gmail.com
04.12.15	20h30	Concert d'Isabelle Boulay	Whalll - Auditorium	billetterie@whalll.be ou 02/773.05.88
05.12.15	20h30	One man show de Stéphane Guillon	Whalll - Auditorium	billetterie@whalll.be ou 02/773.05.88
06.12.15	15h	Théâtre : «Amarante» par les Vaches Aztèques	Whalll – Salle Fabry	billetterie@whalll.be ou 02/773.05.88
07.12.15	20h	Soirée caritative en faveur des réfugiés syriens	Whalll - Auditorium	Réservation : 02/773.05.36 ou mderiemaecker@woluwe1150.irisnet.be
08.12.15	14h30 et 20h30	Cinécran : Loin des Hommes	Whalll - Auditorium	billetterie@whalll.be ou 02/773.05.88
09.12.15	19h à 20h30	Cours du soir : Nos boissons ont une histoire : la bière	Whalll – Salle Capart	Infos : 02/ 649 02 21 genevieve.lacroix@skynet.be
09.12.15	20h30	Théâtre : «Est-ce qu'on ne pourrait pas s'aimer un peu ?» par le Théâtre Loyal du Trac	Whalll - Auditorium	billetterie@whalll.be ou 02/773.05.88
10.12.15	20h30	Musique : «Au Vent mauvais» par The Hyènes	Whalll - Auditorium	billetterie@whalll.be ou 02/773.05.88
10.12.15	14h à 20h30	Journée mondiale des droits humains	Hôtel communal	Infos : respgr31@aibf.be ou 02/773.05.36. Plus d'infos en page 19.
12.12.15	20h	Danse : Casse-Noisette	Whalll - Auditorium	billetterie@whalll.be ou 02/77.05.88
12.12.15	14h à 16h	Egyptologica : Jeux de signes et cryptographie dans l'écriture hiéroglyphique	Whalll – Salle Capart	Infos : 02/736.93.31 - www.egyptologica.be
12.12.15	10h à 10h45	Bouquin Câlin	Bibliothèque du Chant d'Oiseau	Livres, comptines, marionnettes et jeux de doigts pour les 0- 3 ans. Gratuit, réservation obligatoire : 02/773.06.71
12.12.15	14h30 à 15h30	Heure du conte	Bibliothèque du Centre	De 4 à 8 ans avec Ingrid Bonnevie. Gratuit, sans réservation. Infos : 02/773.05.83
13.12.15	15u	Koninklijke Harmonie van Stokkel & Sons of Navarone	Cultureel Centrum	Tickets : 02/773.05.92 kunst.cultuur@woluwe1150.irisnet.be
14.12.15	20u15	Theater 'Een oscar voor Emily' met Leah Thys en Jo De Meyere	Cultureel Centrum	Tickets 02/773.05.92 kunst.cultuur@woluwe1150.irisnet.be
16.12.15	15h30	Atelier soupe	Bibliothèque du Chant d'Oiseau	Pour les 5-8 ans. Entrée libre, réservation obligatoire : 02/773.06.71
16.12.15	18h à 19h	Soirée Doudou «La fête en vert et rouge !»	Bibliothèque de Joli-Bois	De 2 à 5 ans - 02/773.59.71 Entrée libre, réservation souhaitée
17.12.15	20h30	«Acoustic rock guitar» par Jacques Stotzem	Whalllstation	billetterie@whalll.be ou 02/773.05.88
18.12.15	10h00 à 10h45	Bouquin Câlin	Bibliothèque du Centre	Infos et réservations : 02.773.05.83
19.12.15	15h à 16h	Spectacle de Noël avec Isabelle Colassin et Ludovic Bouteligier	Bibliothèque du Centre	Spectacle familial sous forme de kamishibai, à partir de 3 ans. - 02/773.05.83 Gratuit. Réservation obligatoire !
20.12.15	15h	Explo du Monde : Iran, mémoires persanes	Whalll - Auditorium	Infos : 02/772.11.92 et 02/773.05.88 www.explorationdumonde.be
09.01.16	10h à 10h45	Bouquin Câlin	Bibliothèque du Chant d'Oiseau	Infos et réservation : 02/773.06.71
10.01.16	15h	Explo du Monde : Kirghizistan	Whalll - Auditorium	Infos : 02/772.11.92 et 02/773.05.88 www.explorationdumonde.be
Dès le 12.01	12h30 à 13h30	Cours de danse Intermezzo : Country	Whalll – Salle Forum	Cycle de quatre cours : 12/01, 19/01, 26/01, 02/02. Inscriptions : 02/773.05.88 ou billetterie@whalll.be
12.01.16	14h30 et 20h30	Cinécran : Unbroken	Whalll - Auditorium	billetterie@whalll.be ou 02/773.05.88
16.01.16	14h30 à 15h30	Heure du conte	Bibliothèque du Centre	Infos : 02/773.05.83
16.01.16	14h à 16h	Egyptologica : les Chants du Harpiste	Whalll – Salle Capart	Infos : 02/736.93.31 - www.egyptologica.be
16.01.16	20h30	Humour : Guillaume Bats	Whalll - Auditorium	billetterie@whalll.be ou 02/773.05.88
19.01 et 24.01.16	Ma. à 20h; Di. à 15h	Explo du Monde : Viva Argentina	Whalll - Auditorium	Infos : 02/772.11.92 et 02/773.05.88 www.explorationdumonde.be
20.01.16	19h à 20h30	Cours du soir : Nos boissons ont une histoire : l'eau	Whalll – Salle Capart	Infos : 02/ 649 02 21 genevieve.lacroix@skynet.be
20.01.16	14h	Ciné-goûter : «Le chant de la mer»	Whalllstation	billetterie@whalll.be ou 02/773.05.88
22.01.16	19h à 9h le samedi	Nuit-jeux «Prix Ado-Lisant»	Bibliothèque du Chant d'Oiseau	Pour les 13-16 ans. Gratuit. Réservation obligatoire. 02/773.06.71 bib.cho.jeunesse@woluwe1150.irisnet.be
26.01.16	14h30 et 20h30	Cinécran : Dieu aime le caviar	Whalll - Auditorium	billetterie@whalll.be ou 02/773.05.88
27.01.16	18h à 19h	Soirée Doudou «Tic, tac, tic, tac...» !	Bibliothèque du Chant d'Oiseau	Réservation souhaitée : 02.773.06.71
29.01.16	10h à 10h45	Bouquin Câlin	Bibliothèque du Centre	Infos et réservation : 02/773.05.83
29.01.16	20h30	Humour : Marie-Antoine Le Bret	Whalll - Auditorium	billetterie@whalll.be ou 02/773.05.88
30.01.16	14h à 16h	Egyptologica : Amon & Hathor dans la cité royale de Naga, Soudan	Whalll – Salle Capart	infos : 02/736.93.31- www.egyptologica.be
30.01.16	20h30	Humour : Caroline Vigneaux	Whalll - Auditorium	billetterie@whalll.be ou 02/773.05.88
31.01.16	16h	Théâtre : «Géant/Reus» par les Zerkiens (dès 4 ans)	Whalll – Salle Fabry	billetterie@whalll.be ou 02/773.05.88

EXPOSITION

SPORT

SENIORS

CONCERT/RECITAL/SPECTACLE

JEUNES: SPORT, ANIMATION, LECTURE

CINÉMA-THÉÂTRE

CONFÉRENCE

ANIMATION/BROCANTE/BOURSE/FÊTE

LES CENTRES DE QUARTIER

WSP compte cinq centres de quartier qui sont autant de lieux ouverts aux habitants et à des associations socio-culturelles. Vous pouvez y pratiquer une activité artistique ou sportive, emprunter un livre et plein d'autres choses encore. Pour mieux les connaître, chaque mois, un centre sera mis à l'honneur.

CENTRE CROUSSE

rue au Bois 11 à 1150 Bruxelles
www.asblcentrecrousse.net - 02/771.83.59



ATELIERS ADULTES, ENFANTS/ADOLESCENTS :

Renseignements via notre site www.asblcentrecrousse.net ou au 02/771.83.59. Possibilité de s'inscrire tout au long de l'année.

ATELIERS ADULTES : cartonnage, chant, dentelle, Espagnol, guitare, méditation, peinture sur porcelaine, photo, piano, psychodrame (en groupe), psychothérapie, sophrologie, ... antigym, assouplissement, atelier dos et gymnastique d'entretien, méthode Feldenkrais (cette méthode permet d'améliorer l'efficacité et le confort de nos mouvements. Les séances se déroulent principalement allongés au sol, les élèves sont guidés dans une série de mouvements simples, faciles et inhabituels qu'ils effectuent à leur rythme), Qi Gong, Yoga, Zumba, ... Nouveau : Gym avec bébé : Virginie Deschuyteneer (infos : 0473/320.780 - www.vdcoaching.be). La gym avec bébé est une activité organisée en plein air ou en salle, selon la météo, pour la jeune maman et son bébé. En cours de programmation : Yoga prénatal.

ATELIERS POUR ENFANTS : art-thérapie, APT English, guitare, flamenco, piano, etc.

ACTIVITES PERMANENTES :

Locations de salles, ludothèque, bibliothèque anglaise, animations à thèmes.

Les membres de l'équipe de l'asbl Centre Communautaire Crousse s'associent pour vous présenter leurs meilleurs vœux pour une année de succès. Jean-François RENSON, Roland STERN, Guy DE SMET, Françoise HERBIET, Alexandra EYBEN et Dominique GAUTHIER

CENTRE COMMUNAUTAIRE ARA

Rue de la Limite, 48 à 1150 WSP / 0479/13.83.33
asbl.ara@gmail.com Facebook: Asbl A.R.A

LOCATION DE LA SALLE A.R.A.

Le centre communautaire ARA est doté d'une salle et d'une cuisine équipée pouvant accueillir une soixantaine de convives. Cette salle peut être louée pour organiser anniversaires, fêtes familiales ou autres manifestations.

SAINT-NICOLAS LE SAMEDI 5 DÉCEMBRE.

15h : spectacle de magie
16h : rencontre avec le Grand-Saint
17h : goûter musical



Nouveau : Permanence à la salle A.R.A. chaque mercredi de 15h à 19h, sauf congé scolaire. Pour discuter, être écouté, s'écouter, rencontrer les autres, pour partager les propositions d'avenir.

NOS ACTIVITÉS MENSUELLES, HEBDOMADAIRES ET JOURNALIÈRES

Rencontre musicale (1er dimanche du mois de 15h à 19h), cours de gymnastique (mardi à 9h30), couture (mercredi à 10h), rugby (samedi à 10h et dimanche à 13h), PAJ (tous les soirs de 16h à 18h), école des devoirs (tous les soirs de 16h à 18h), scouts (deux dimanches par mois dès 9h)

PROCHAINES FÊTES À L'A.R.A.

3 janvier : Galette des Rois de 15h à 19h; 19 janvier : Drink du nouvel an de 18h30 à 21h;

Déjà bonne et heureuse année !

VILLA FRANÇOIS GAY

Rue François Gay 326 - 1150 Bruxelles - 0475 /68.79.22
www.villa-francoisgay.be - info@villa-francoisgay.be

BIENTÔT NOËL ! VENEZ PARTAGER UNE SOIRÉE SYMPA !

DONNERIE et AUBERGE ESPAGNOLE DE TARTES

Le dimanche 20 décembre de 18h à 21h à la Villa François Gay

Avec les membres du SELouverture, venez participer à leur donnerie, lors d'un buffet dinatoire auberge espagnole. Vous pourrez amener un carton à 17h30 avec livres, CD, DVD, jouets, jeux, petits objets divers, en très bon état, que vous désirez donner, et choisir parmi les différents articles amenés. Vous pouvez participer à la soirée sans amener d'objets. Nous partagerons les quiches/tartes/boissons que chacun apportera. Pour une question de place, nous ne pouvons inscrire que des adultes et devons éventuellement limiter le nombre d'inscriptions (dans ce cas, vous serez immédiatement avertis).

L'inscription à la donnerie-buffet est obligatoire (que vous ameniez ou non des objets) avant le mardi 8 décembre auprès de Kate :

kate.amerlinck5@gmail.com.

Si vous avez des questions, contactez Elisabeth Poulain au 02/241 54 89 ou 0499/26 39 05.

Tous les détails concernant la soirée vous seront envoyés suite à votre inscription.

Au plaisir de vous accueillir !



CC DE JOLI-BOIS

Drève des Shetlands 15 - 1150 Bruxelles - 02/779.91.22
ccjb@woluwe1150.irisnet.be - www.joli-bois.be

LES 11-12-13/12: MARCHÉ DE NOËL couvert, bar, animations, visite du Père Noël, décor de fête.

Horaires : vendredi de 17h30 à 23h30, samedi de 10h à 18h, dimanche de 10h à 17h. Entrée gratuite.

MARDI 15/12: CONFÉRENCE D'AMÉLIE SIMON : «ÊTRE HEUREUX MALGRÉ LES BLESSURES DU PASSÉ». Infos : 0471/264.034.

MERCREDI 16/12 : IMPRO amateur. Infos : 0475/228.884.

DU 27 NOVEMBRE AU 5 DÉCEMBRE: LA COMPAGNIE «LES TROUVERES»

JOUE «CASSÉ» DE RÉMI DE VOS dans une mise en scène de Claude Enuset. Une comédie grinçante sur la férocité du monde du travail. Savoureux.

À venir : «**DES QUAIS À LA SCÈNE**», UN SPECTACLE DE ET AVEC ELINA DUMONT LE 4 FÉVRIER 2016 À 19H30.

One Woman Show d'une ex-SDF à Paris au parcours chahuté qui s'en est sortie après 15 ans dans la rue. Le spectacle (1h15), unanimement salué par la critique en France sera suivi d'un débat avec le public. Réservation en envoyant un mail à l'adresse untoitpourtous@outlook.be (nombre de places + Nom + Prénom). 18€ par personne.



6 FÉVRIER À 14H30 : SPECTACLE «LA VÉRITÉ», de la compagnie «Impossible rêve», suivi d'un goûter (tarte et café). Réservation au 02/779.91.22. 8€

Venez à la 2^{ème} édition de notre **Marché de Noël**

**Le week-end des
19 et 20 décembre
de 14h à 18h30**

Venez découvrir les créations de nos nombreux artisans. Idées cadeaux originales à tous petits prix.

Profitez de notre **goûter de Noël le samedi dès 14h**. Chacun apporte une pâtisserie maison sur le thème de Noël. Convivialité et dégustation au programme. **Vin chaud offert!**

Samedi et dimanche, maquillages et bricolages réjouiront les enfants et **dès 14h30, un conteur** les captivera avec ses histoires magiques et rigolotes.



40, avenue du Chant d'Oiseau - 1150 Woluwe-Saint-Pierre
Bus 36-arrêt «Chant d'Oiseau» ou «Mouettes»

EEN GREEP UIT HET AANBOD

KUNST KIJKEN

IMAGINE ISTANBUL DI 6/12 EN ZO 15/12

Istanbul – of Constantinopel – oefent een magische aantrekkingskracht uit op fotografen, filmmakers, schrijvers en muzikanten. Eeuwen geleden stond de stad al model voor kunstenaars die via allerlei expressievormen bouwden aan een eeuwenoude en rijke cultuurtraditie. Kom deze artistieke erfenis bewonderen, sommige van de 19de-eeuwse afbeeldingen van Constantinopel zijn voor het eerst te zien in Brussel.

Info & Inschrijven

GC Kontakt

Tijdstip: dinsdag om 13u30 op zondag om 10u30

Plaats: wordt meegedeeld bij inschrijving

Gids: Lieve Dejonghe (kunsthistoricus)

Prijs: € 50 voor de reeks van 3 of afzonderlijk €20

KERSTFEEST

DO 17/12

Op 17 december is het weer zover: kerstfeest in Kontakt, misschien wel het laatste feestje van 2015 en al zeker een streling voor de smaakpapillen. De leerlingen van Centrum voor Leren en Werken Don Bosco toveren immers met liefde voor het vak enkele feestelijke gerechten voor jou op tafel. Op het menu staan artisanaal bereide wildpaté met Westvleteren, een vissoepje met forel, kalkoengebraad met verse groentjes en kroketten. Als dessert word je verwend met een kerststronk van het huis. Behalve van lekker eten en drinken, kan je ook genieten van de draaikunsten van DJ Luc. Aan onze tafel én op de dansvloer is plaats voor iedereen!

Info & inschrijven

GC Kontakt, 02 762 37 74 – inschrijven verplicht

Tijdstip: 12u-17u

Plaats: GC Kontakt

Prijs: €15 – drank niet inbegrepen

TENTOONSTELLINGEN

SCHILDER- EN BEELDHOUWERSATELIER GC KONTAKT TOT 13/12

De leden van het schilder- en beeldhouwatelier stellen vanaf 13 november hun werk tentoon in het paviljoen (de voormalige bibliotheek) van GC Kontakt. Je kan er het resultaat bewonderen van een aantal jaren artistiek werk, waarbij iedere kunstenaar een eigen beeldtaal ontwikkelde.

Je wordt van harte uitgenodigd op de vernissage op vrijdagavond 13 november vanaf 19u30 voor een drankje en een hapje.

Kunstwerken van Albert Veiller, Herman Poot, Ludo Croonenberghs, Ank de Jonge, Camille Sinhaeve, Alain Van Buyten en Omer Mels.

Plaats: GC Kontakt – ‘Het Paviljoen’

Tijdstip: 18u30-20u

Prijs: Gratis

OP ONTDEKKING DOOR VOGELZANG EN SINT-MICHIELS 25/11 T.E.M. 17/12 – VERNISSAGE OP 26/11 OM 18U30

Naar aanleiding van het vierde fotoboek uit de ‘Op ontdekking door ...’-reeks loopt er in het Gemeenschapscentrum Kontakt een tentoonstelling met foto's



en oude postkaarten van de Vogelzang- en Sint-Michielswijk. In meer dan 50 kaders kan je aanvullende beelden bij het boek bewonderen. In deze laatste uitgave wordt – na de wijken Stokkel, Mooi-Bos en Sint-Paulus en de Centrumwijk – het volledige grondgebied van de gemeente Sint-Pieters-Woluwe in kaart gebracht. Nog op zoek naar de drie andere boeken in de reeks? Deze zijn nog steeds te koop in GC Kontakt en Bibliotheek de Lettertuin. Ga je liever zelf aan de slag met oude postkaarten van de wijk? Ook dat kan op de tentoonstelling.



PAS
D'ACOMPTE



ACHETEZ CE MOIS-CI VOTRE
CUISINE ET PROFITEZ DE NOTRE
ACTION DE FIN D'ANNÉE

LAVE-VAISSELLE
DE LUXE

GRATUIT*

valeur € 1 300,-



REMISE* DE
€ 1 500,- SUR
GRANIT



ROBOT DE CUISINE

GRATUIT*

valeur € 379,-



DES CUISINES BELGES
ABORDABLES SUR MESURE



10 ANS DE
GARANTIE TOTALE



LE PRIX ANNONCÉ LORS DE LA COMMANDE
RESTE VALABLE PENDANT 2 ANS

Grimbergen
Vilvoordsesteenweg 397 - tél. 02 251 30 64
Rhode-Saint-Genèse
Chaussée de Waterloo 246 a - tél. 02 380 30 85



OUVERT LE DIMANCHE - FERMÉ LE MERCREDI - WWW.DOVY.BE

ALOST | AWANS (LIÈGE) | GRAMMONT | GRIMBERGEN | HASSELT | HERENT | MAASMECHELEN | MALDEGEM | MALINES | OOSTAKKER
RHODE-SAINT-GENÈSE | ROULERS | SAINT-NICOLAS | SCHOTEN | TIRLEMONT | TOURNAI | TURNHOUT | WAREGEM | YPRES | ZUIENKERKE

* Action valable du 1/12/2015 au 31/12/2015 inclus et à l'achat de minimum 4 appareils intégrés. Conditions: voir une de nos salles d'exposition.

IL S'EST DIT AU CONSEIL...

Le conseil communal s'est réuni le 20 octobre dernier en la salle Fabry. Voici quelques-uns des points importants qui ont été votés.

Le conseil communal a approuvé à l'unanimité la convention relative à la gestion négociée de l'espace public lors d'événements supra-zonaux organisés en Région bruxelloise.

La modification du plan particulier d'affectation du sol n°XII/9 a été approuvée. Cette modification permettra l'extension du parking du Stockel Square.

Le conseil communal a décidé à l'unanimité d'introduire un recours contre les permis d'environnement délivrés par l'IBGE à un opérateur de téléphonie qui projette d'installer un pylône de 48 mètres de haut pour accueillir 12 antennes dans le Parc de Woluwe, un site classé.

La répartition des subsides pour divers projets en faveur des personnes handicapées a été votée à l'unanimité.

Le conseil communal a décidé à l'unanimité d'introduire une demande de subsides auprès de la Région de Bruxelles-Capitale pour pouvoir financer des travaux d'égouttage à hauteur des installations sportives du Club Wolu Parc (Parc de Woluwe). Actuellement, les eaux usées se déversent dans l'étang. Les travaux mettront un terme à cette situation.

IN DE RAAD WERD ER GEZEGD DAT...

De gemeenteraad kwam op 20 oktober samen in de Fabryzaal. Hierbij vindt u een overzicht van enkele belangrijke punten waarover werd gestemd:

De gemeenteraad keurde unaniem de overeenkomst goed met betrekking tot het beheer van de openbare ruimte bij suprazonale evenementen in het Brussels Gewest.

De wijziging van het bijzonder bestemmingsplan nr. XII/9 werd goedgekeurd. Deze wijziging maakt de uitbreiding van de parking van de Stockel Square mogelijk.

De gemeenteraad besloot unaniem om beroep in te dienen tegen de milieuvergunningen, die door het BIM werden afgeleend voor een telefoonoperator die een pyloon van 48m hoog wenst te installeren om 12 antennes te voorzien in het Woluwepark, een geklasseerde site.

De verdeling van de subsidies voor verschillende projecten ten voordele van personen met een beperking werd unaniem goedgekeurd.

De gemeenteraad besloot unaniem om een aanvraag tot toelagen in te dienen bij het Brussels Hoofdstedelijk Gewest voor de rioleringswerken ter hoogte van de sportinstallaties van het Club Wolu Park (Woluwepark). Nu wordt het vuile water in de vijver geloosd. De werken zullen hieraan een einde stellen.

Pour rappel, les conseils communaux sont ouverts au public. La séance commence à 20h à l'hôtel communal de Woluwe-Saint-Pierre. Prochaine date : 15/12

Ter herinnering: de gemeenteraden staan open voor het publiek. De zitting begint om 20u op het gemeentehuis van Sint-Pieters-Woluwe. Volgende datum: 15/12

HOMMAGE AUX VICTIMES DES ATTENTATS DE PARIS

Les attentats commis à Paris le 13 novembre dernier nous ont tous choqués et bouleversés. Tant les élus du conseil communal que le personnel de l'administration ont souhaité se recueillir en hommage aux victimes et à leurs familles. Francis Delpérée, président du conseil communal, a ainsi pris la parole au nom de tous les élus, lors de la séance du 17 novembre dernier, avant qu'une minute de silence ne soit respectée par l'ensemble des conseillers communaux et spectateurs présents. Le lundi 16 novembre, tout le personnel communal s'est rassemblé dans le hall de la population afin de partager un moment de recueillement. Depuis ce jour, les drapeaux de la commune sont également en berne.

EERBETOON AAN DE SLACHTOFFERS VAN DE AANSLAGEN IN PARIJS

De aanslagen in Parijs van 13 november hebben ons allen diep geraakt. Zowel de gemeenteraadsleden als het gemeentepersoneel hebben een eerbetoon willen brengen aan de slachtoffers en hun families. Francis Delpérée, voorzitter van de gemeenteraad, heeft het woord genomen in naam van alle verkozenen op de gemeenteraadszitting van 17 november waarna een minuut stilte in acht werd genomen. Op maandag 16 november is het gemeentepersoneel samen gekomen in de lokettenzaal van het gemeentehuis om een moment van stilte in acht te nemen. Sedertdien hangen de vlaggen van de gemeente halfstok.

Marie-Beth vous gâte avant les fêtes

Du 4 au 21 décembre,
nous vous offrons **-20%** sur votre table de fête !



MARIE-BETH



MOBILIER D'ART & DÉCORATION

321, Chaussée de Louvain
1932 Woluwé-St-Etienne

Parking privé - ouvert du lundi au samedi de 10h00 à 18h30 - fermé le dimanche
tél : 02/771 15 11 - www.marie-beth.com - info@marie-beth.com

MARIE-BETH : UN CHARME À VIVRE

Canapés : cuir, tissu, micro-fibre • Meubles : classique et contemporain • Merisier de France
Bibliothèques • Décoration • Tableaux • Luminaires • Stores et tentures : sur mesure
Chambres, literie et dressing • Tapis et tissus

ouvert **7 jours/7**

cuisin **non-stop**

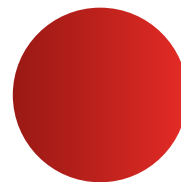
de 12h à 22h (23h le we)

bistronomie

G O U

U

seminaries
banquets
parties



menu du marché

3 services à 32€

Assiette du mareyeur (huitres, coquillages, crevettes et bulots)

ou

Terrine de faisane au foie gras, marmelade d'orange aux épices, mousse de marrons, poire au vin et mesclun de salade aux noix, toast (+3€)

ou

Carpaccio de Saint-Jacques déposé sur une gelée de betteraves rouges, copeaux de foie gras et truffe fraîche, petits dés de mangue à la vanille (+3€)

.....

Roulade de pintadeau cuit à basse t° farcie de champignons et fruits secs, garnitures hivernales (chicon caramélisé, poêlée de choux aux lardons et champignons du moment, poire au vin, salsifis), sauce fond brun montée au beurre (+4€)

ou

Civet de cerf à notre façon servi en cocote, pomme entière farcie aux airelles et croquettes

ou

Filet de barbu en croute d'herbes et gros sel, mousse de carottes au cumin, petite fondue de poireaux et carottes, sauce bisque faite maison, purée au beurre (+5€)

.....

Buchette glacée vanille et pistache, glaçage au chocolat noir intense

ou

Dégustation de glace cannelle/pain d'épice façon dame blanche

ou

Assiette de fromages



Menu de Noël à 45€
le 25 décembre

Menu à 75€ pour le
réveillon de nouvel an
et le premier janvier

Menu et plateaux
de fruits de mer à
emporter pour les fêtes

www.gou.be / ouvert 7 jours/7
231 avenue Orban - WSP / **02 770 20 25**



-10%

sur votre addition
le dimanche et
le lundi*

*-10% sur votre addition (valable les dimanches
et lundis du mois de décembre 2015).

Sur présentation de ce bon.

** -10% sur le banc d'écailler
(valable tous les jours du mois de
décembre 2015 (à emporter
ou à manger sur place). Sur
présentation de ce bon.

-10%

sur le banc d'écailler.
Tous les jours du mois
de décembre**

ÉCOLE DE DEVOIRS «ESPACE COUP DE POUCE» AU CENTRE SCOLAIRE EDDY MERCKX – SITE ICMES RUE AU BOIS 369 À PARTIR DE JANVIER 2016

PROJET NOVATEUR «ESPACE COUP DE POUCE»

Pour les élèves du secondaire du 1er degré commun et différencié et pour les élèves de 6e primaire des écoles à proximité et du centre scolaire, les mardis et jeudis de 16h15 à 18h15 avec trois moments : accueil et échange, suivi des devoirs et méthode de travail, et en collaboration avec les parents et des stagiaires éducateurs, des activités créatives, ludiques ou culturelles permettant de développer la cohésion et le vivre ensemble du groupe.

UN CONSTAT

Des élèves du 1er degré secondaire ne disposent pas d'accroche scolaire suffisante pour garantir leur réussite. L'un des facteurs de risques principaux du décrochage des élèves est l'absence d'accompagnement pour les devoirs et les leçons.

LE PROJET

L'école de devoirs «Espace Coup de Pouce» fonctionnera au sein de l'établissement scolaire avec d'une part l'engagement d'un responsable de la structure et d'autre part des bénévoles-parents et des stagiaires futurs éducateurs. Elle visera dans un premier temps le 1er degré secondaire et les élèves de 6ème primaire. Une garderie à l'attention des enfants des parents-bénévoles sera organisée.

LES OBJECTIFS

Le projet cherche à remotiver le jeune et à redonner du sens à son investissement scolaire. Dans cette optique, cet espace cherche à axer ses activités sur :

1. le développement de la confiance en soi,
2. L'amélioration des relations Famille-Ecole,
3. le rapport à l'école et à l'apprentissage,
4. l'amélioration des compétences scolaires,
5. la méthode de travail.

De plus, cet espace de travail et d'échange redonnera aux parents des élèves un rôle actif et un droit de parole au sein de la dynamique scolaire. Cette école des devoirs vise à travers l'implication des parents, leur valorisation dans le processus d'apprentissage de leurs enfants.

Le référent et les informations complémentaires

Le projet est un partenariat entre l'asbl PAJ et le CS Eddy Merckx. La direction du CS Eddy Merckx : Madame Chantal Scohy, (cscohy@woluwe1150.irisnet.be) est le référent du projet et est susceptible de donner les informations complémentaires.



Serge de PATOUL

Echevin responsable de l'enseignement, des académies, du para-scolaire, de l'éducation permanente, des jumelages, des relations internationales et des relations avec la périphérie bruxelloise.

Téléphone : 02 773 05 07 - gsm 0476 489 421

Courrier : Hôtel communal de Woluwe-Saint-Pierre – av. Thielemans, 93 – 1150 Bruxelles

Courriel : sdepatoul@woluwe1150.irisnet.be

Permanence : le jeudi de 17h30 à 19h, de préférence sur rendez-vous





MICHILS OPTICIENS

BRUXELLES

Souhaitez-vous porter les
meilleurs verres progressifs ?

-150€

Offre valable du 15/10/15 au 31/12/15,
à l'achat de verres progressifs
Rodenstock FreeSign3, non cumulable,
conditions complètes en magasin

114 rue de l'Eglise
1150 Stockel
02 772 70 75

info@michilsopticiens.be

QUARTIER DU CENTRE : DE NOMBREUX PROJETS POUR UN CADRE DE VIE PLUS QUALITATIF

Le quartier du Centre qui se développe entre le boulevard de la Woluwe et le haut de l'avenue François Gay va voir aboutir divers projets qui vont lui permettre de se redéployer.

En 2016, commenceront les travaux de rénovation du boulevard de la Woluwe. Le prolongement du tram 94 jusqu'au Woluwe Shopping sera réalisé ainsi qu'une rénovation totale du boulevard avec le maintien de deux bandes de circulation dans les deux sens, la plantation de deux rangées d'arbres, la création de pistes cyclables et d'une promenade le long du parc des Sources jusqu'après le Château Malou. Ce chantier qui générera certainement des difficultés de mobilité permettra ensuite de rayer cette autoroute urbaine pour la remplacer par un boulevard de qualité où tous les modes de déplacement disposeront d'un espace réservé.

Ensuite, le célèbre magasin Rob, qui longe le boulevard de la Woluwe, entamera en juin des travaux d'agrandissement du commerce et de son parking. L'ensemble du bâtiment va connaître un rafraîchissement qui permettra non seulement d'ancrer cette prestigieuse enseigne au sein de la commune mais lui permettra aussi de se développer. À la suite d'études très nombreuses, une solution a été trouvée pour conserver les gabarits les plus bas possibles, et verduriser le parking pour que les riverains disposent de la vue la plus qualitative possible.

Par ailleurs, comme je l'annonçais dans le Wolumag d'octobre, l'Auberge des Maîtres va être rénovée, le chantier va bientôt pouvoir commencer. De même, l'avenir de la place des Maîtres, qui a fait l'objet d'un concours d'architecture, est en pleine réflexion. Nous réfléchissons à revoir entièrement cet espace public datant des années 70 et qui est actuellement un parking à ciel ouvert. Une réflexion intéressante a été initiée avec les riverains qui, s'ils sont très majoritairement demandeurs d'une rénovation de la place, demandent d'être attentifs au parking. Le bureau d'études a pris note des différentes observations afin d'améliorer le projet qui continuera à être élaboré en concertation avec les commerçants et les riverains.

Par ailleurs, plusieurs initiatives privées sont en cours d'analyse en vue de la transformation et la rénovation d'immeubles (immeubles qui bordent la place des Maîtres, immeuble UPS avenue de Tervuren,...)

Tous ces projets permettront à ce quartier de conserver son aspect villageois et de continuer à revendiquer le titre de cœur de Woluwe-Saint-Pierre.



Damien DE KEYSER

Echevin responsable de Travaux publics - Propreté publique - Mobilité - Urbanisme
Emploi - Patrimoine et Propriétés communales non liées à la politique du logement
Affaires juridiques - Assurances

Téléphone : 02/773.07.73

Courrier : av. Thielemans, 93 – 1150 Bruxelles

Courriel : ddekeyser@woluwe1150.irisnet.be



-  Châssis
-  Portes
-  Volets
-  Stores
-  Tentes solaires



Avenue de Joli-Bois 2
1150 Bruxelles

Tel : 02 763 13 05
Gsm : 0475 377 790

 **FINSTRAL**

WWW.TECHNIVERRE.BE

Quartier Sainte-Alix

VOS COMMERÇANTS EN UN CLIN D'OEIL

greuse

P.66

Optolux
Opticien conseil

Parvis Ste Alix 21
02 779 43 25

**ORTHOPEDIE MESTAG
BANDAGISTERIE**

0477/697.679-02/770.06.04

Ouvert du Lundi au Samedi

10% de remise* sur présentation de ce coupon.
*hors prescription médicale et promotions

Lingerie Marie France

02 771 73 76

www.lingeriemariefrance.be

Parvis Ste Alix, 20

réservation:
02 / 779.27.63



Titres Services - Dienstencheques



Parvis Ste Alix 35 - 02 770 16 65
lsnetinfo@gmail.com
www.lsnet-titres-services.com

Pharmacies

Parvis Sainte-Alix 9

02/770.60.50

Parvis Sainte-Alix 22

02/770.49.27



ESPACE - VITALITE

Madeleine Rommel, dipl. Kinésithérapie
Prévention - Massage - Yoga

Drainage Lymphatique Manuel, Massage réflexe BGM

0497 37 60 68 www.espace-vitalite.be



Venez faire vos courses dans les commerces variés et de qualité du quartier Sainte-Alix : habillement, coiffure, titres-services, presse, alimentation, santé (cabinet dentaire), bien-être, bandagisterie, funérailles, optique, banques, pharmacies, cordonnerie, boulangeries, chocolaterie, restaurants, lavoirs, toilettage pour chiens, glacier, lingerie, coaching, entreprise de châssis et fenêtres, entreprise générale (plomberie, chauffage), agence de voyages et boucherie.

Marché de produits frais et de qualité tous les mercredis de 8h à 13h sur le parvis.

FUNERAILLES
LEGRAND-JACOB

CEREMONIES TOUS BUDGETS - CREMATION - INHUMATION
UN NUMERO DE TELEPHONE A VOTRE SERVICE 24h SUR 24h

 **02/779 99 05**

PARVIS SAINTE-ALIX 21 - 1150 WSP

www.legrand-jacob.be

info@legrand-jacob.be

Autres Agences: Etterbeek: 02/648 13 40 - Schaerbeek: 02/215 20 20

LOGEMENT : DES PROGRÈS IMPORTANTS**LOGEMENTS SOCIAUX : 30 LOGEMENTS RÉNOVÉS À LA CITÉ DE L'AMITIÉ ET À JOLI-BOIS**

L'actuel Collège des Bourgmestre et Echevins l'avait promis : après des années d'absence d'investissements et de manque d'entretien, la commune mettrait le paquet pour rénover les logements sociaux situés sur son territoire. À mi-mandature, l'engagement a été tenu. Grâce aux subventions communales injectées dans la société des habitations sociales de Woluwe-Saint-Pierre, 30 logements ont déjà été rénovés et remis en location : **13 appartements à la Cité de l'Amitié, 15 appartements et 2 maisons à Joli-Bois**. Et des millions d'euros supplémentaires ont été et seront investis dans le cadre des importantes subventions obtenues auprès de la Région bruxelloise. Tout bénéfique pour les habitants de ces logements, qui le méritent bien.

LOGEMENTS COMMUNAUX : SUPPRESSION DE CERTAINES CHARGES POUR LES LOCATAIRES DES VENELLES

Les locataires des 14 logements communaux situés dans le quartier des Venelles, presque tous gérés par l'Agence immobilière sociale Le Relais, bénéficieront à **dater du 1er janvier 2016 de la suppression d'une partie de leurs charges**. Ils n'auront plus à payer leur quote-part relative à **l'assurance incendie**, ce qui représente une diminution de 52 à 415 €. C'est une décision justifiée prise récemment, à mon initiative, par le Collège des Bourgmestre et Echevins.



BONNES FÊTES ET MEILLEURS VŒUX À TOUS LES HABITANTS DE WOLUWE-SAINTE-PIERRE !

DROITS DE L'HOMME : RÉSISTANCE ET SOLIDARITÉ**ATTENTATS TERRORISTES À PARIS : EFFROI, SOLIDARITÉ ET CONDOLÉANCES**

Le 13 novembre dernier, à Paris et en Région parisienne, l'innommable s'est produit.

130 victimes innocentes ont été massacrées et plus de 350 blessées, souvent gravement, par des terroristes fanatiques et endoctrinés. Rien ne permet de justifier, d'excuser ou de minimiser ces crimes.

Nos pensées vont d'abord aux centaines de familles dont les vies ont été brisées ou durement affectées à la suite de ces attentats odieux, inqualifiables et impardonnables.

**AMNESTY INTERNATIONAL : 4 ACTIONS EN DÉCEMBRE**

Depuis le début de la présente mandature, la commune collabore étroitement avec Amnesty International et, en particulier, avec son groupe woluwéen. 4 actions différentes sont prévues en décembre : un **«marathon des lettres»** en faveur de prisonniers politiques dans le hall de la population de l'hôtel communal le 10, de 14h30 à 21h00, un **tracé de bougies en forme de barbelés** sur l'esplanade Paul-Henri Spaak le 10, de 18h30 à 21h00 (dans le cadre de la participation de Woluwe-Saint-Pierre au réseau des «Villes Lumières» contre la torture), le placement d'une **bougie gonflable géante d'Amnesty International** devant l'hôtel communal du 2 au 10 et la vente de bougies et de cartes de vœux lors du **X-MAS Festival** du 9 au 13. Et vous êtes tous invités à partager le **vin chaud** offert le **10 décembre à 19h15 à l'hôtel communal**.

Pascal LEFÈVRE

Echevin responsable du Logement - des Relations Europeennes - des Droits de l'Homme
Président de l'Agence immobilière sociale 'Le Relais'
Président de la Commission des Relations européennes
Vice-président de la s.c.r.l. Construction d'Habitations Sociales de WSP

Téléphone : 02/773.05.06 – 0495/28.50.28

Courrier : Hôtel communal de Woluwe-Saint-Pierre – av. Thielemans, 93 – 1150 Bruxelles

Courriel : plevre@woluwe1150.irisnet.be

Permanence : Sur rendez-vous, le 1er jeudi du mois de 17h30 à 19h30, à l'hôtel communal.





A.D.E. Parquets ... Une entreprise présente sur le marché depuis bientôt plus de 20 ans.

Si vous souhaitez faire revivre un ancien sol en bois ou que vous rêvez de faire poser un parquet dans votre intérieur, A.D.E. Parquets est là pour s'en occuper.



Pose de parquets



Réparation et entretien

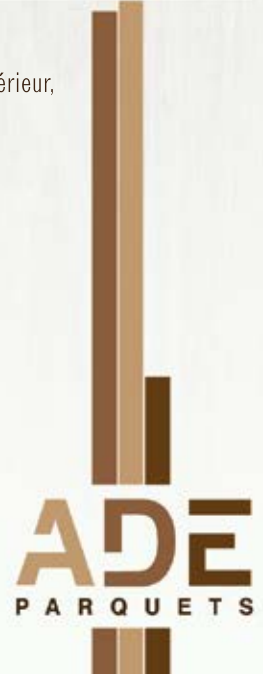


Vente

+32 (2) 732.77.50

70, av. Prekelinden - 1200 Bruxelles

www.adeparquets.be
info@adeparquets.be



Offrez-vous un intérieur confortable et chaleureux



Faites appels à de vrais professionnels formés en permanence chez les fabricants pour votre **SÉCURITÉ**

ON NE JOUE PAS AVEC LE FEU !



Votre maison fait partie de votre vie. Offrez-lui le plus grand choix des produits de qualité distribués par "Cheminées Danneels", et profitez de nos conseils pour faire des économies de chauffage.

Distributeur agréé des plus grandes marques :

ALTECH - BARBAS - BODART & GONAY - BRUNNER - DOVRE - DAN SKAN - JIDE - KAL-FIRE - NORDPEIS - MCZ - PALAZZETTI - POUJOLAT - STÖV - TULIKIVI - WANDERS, ...

"CHEMINEES" DANNEELS sprl
868 chaussée de Wavre - 1040 Bruxelles
Tél: 02 644 05 52 - Fax: 02 644 95 52
www.cheminees-danneels.be
Ouvert du mardi au samedi



LES DIFFÉRENTS LIEUX D'ACCUEIL POUR LES ÂÎNÉS

Pour chacun d'entre nous se posera un jour la question du maintien à domicile sans assistance. Notre Conseil Consultatif des Aînés s'est emparé de la question. J'ai l'honneur de publier sur cette page la première partie de ce beau travail. Il s'agit d'une explication en mots simples des différents types d'accueil possibles. Un prochain article traitera des démarches à effectuer avant de quitter son domicile pour une telle institution.

LA MAISON DE REPOS (MRPA OU MR)

il s'agit d'un établissement qui peut être public ou privé. Il doit être agréé par la Région (wallonne, bruxelloise, flamande). Ces institutions s'adressent à des personnes de plus de 60 ans qui y résident de façon habituelle. Dans ces maisons de repos, le logement mais aussi les services collectifs, les aides à la vie journalière et si nécessaire des soins sont organisés.

LA MAISON DE REPOS ET DE SOINS (MRS)

consiste, la plupart du temps, en un certain nombre de lits (de soins) intégrés dans une maison de repos. Ces lits sont réservés à des personnes fortement dépendantes ne nécessitant plus des soins aigus mais à l'égard desquelles une garantie d'encadrement supérieur est assurée.

LA RÉSIDENCE SERVICE

propose le logement et des prestations proposées «à la carte». Cette formule permet de garder une vie indépendante tout en garantissant la mise à disposition de services tel que par exemple le service repas.



CENTRE DE SOINS DE JOUR

centre situé au sein d'une maison de repos ou d'une maison de repos et de soins ou en liaison avec elle, où sont accueillies, pendant la journée, des personnes âgées de soixante ans au moins en perte d'autonomie, qui y bénéficient de soins familiaux et ménagers et, au besoin, d'une prise en charge thérapeutique et sociale.

CENTRE DE COURT SÉJOUR

établissement d'hébergement, médicalisé ou non, visant à assurer la sécurité matérielle, affective et psychologique des personnes âgées pour une durée de séjour qui peut varier de quelques jours à quelques semaines.

Dans la Brochure des Aînés distribuée en toutes boîtes il y a quelques mois, vous trouverez en page 20 les coordonnées des institutions présentes sur WSP et caractérisées selon la liste ci-dessus. Si vous n'avez pas reçu cette brochure, elle est disponible sur simple demande à mon service : Benjamin Duploux – bduploux@woluwe1150.irisnet.be - 02 773 07 48

Christophe DE BEUKELAER

Echevin responsable de la Petite Enfance - Crèches - Jeunesse - Famille - Aînés
Affaires sociales y compris Santé, Personnes handicapées, Egalité des chances et Pension
Informatique

Téléphone : +32.(0)2.773.05.02
Courrier : Maison communale de Woluwe-Saint-Pierre – av. Thielemans, 93 – 1150 Bruxelles
Courriel : cdebeukelaer@woluwe1150.irisnet.be
Privé : Avenue de la Pelouse 46 - 1150 Bruxelles





SUNDAY
13 & 20/12/2015

OPEN
11h-17h



POKER STOCKEL/STOKKEL (à côté du cinéma/naast de bioscoop)
15, av. de Hinnisdael/Hinnisdaallaan
Tel: +32 2 771 53 50

Lundi/Maandag	13h/u-18h/u
Mardi au jeudi/Dinsdag tot donderdag	10h/u-18h/u
Vendredi et samedi/Vrijdag en zaterdag	10h/u-18h/u30

eshop.jeans-poker.be | www.jeans-poker.be
www.facebook.com/jeanspoker

**SUR PRÉSENTATION DE CE BON
OP VERTOON VAN DEZE BON**

-20%
**sur le 2ème pantalon
op de tweede broek**

* Valable uniquement du 01/12/2015 au 20/12/2015 inclus, dans votre magasin Poker Jeans à Stockel. Offre non cumulable. / Enkel geldig vanaf 01/12/2015 t.e.m. 20/12/2015 incl., in uw winkel Poker Stokkel. Niet cumuleerbaar.



Restaurant Le Mucha



"Si le désir est l'appétit de l'agréable, c'est pour nous toujours un plaisir de le séduire à table"



**Ouvert pendant
les fêtes et
service traiteur**



Soirées Jazz

Avenue Jules Du Jardin 23 - 1150 Bruxelles (Woluwe-Saint-Pierre)
Tel & Fax 02 770 24 14 - www.lemucha.be - Le Mucha
Fermé le dimanche soir et le lundi

LA VIE CONTINUE

Ils étaient libres et insoucians. Ils sont tombés un soir d'automne, sur une terrasse, dans une salle de spectacle ou un restaurant. Une horreur. Les attentats de Paris nous bouleversent tous. La tristesse s'est emparée de notre quotidien depuis le 13 novembre. Mais la vie continue, différente, plus fragile et en même temps plus forte.

COMPRENDRE

Pour que «la liberté, l'égalité, la fraternité» continuent à être le ciment de notre société, nous devons bien entendu être rassurés par rapport à la sécurité. En plus de mesures de lutte contre la radicalisation, le renforcement d'une police de proximité est essentiel. Cependant, la réponse aux attentats ne peut pas être que sécuritaire. Nous ne devons pas renoncer aux projets basés sur une citoyenneté partagée et sur le dialogue interculturel, spécialement dans une région cosmopolite comme Bruxelles. L'incompréhension mène à l'impuissance, à la haine, au rejet, aux systèmes politiques fascisants. Il faut comprendre. C'est l'enjeu historique de ce drame de Paris.

Dans l'après Charlie de janvier dernier, ce besoin de comprendre s'était déjà imposé et au W:Hall, nous avons tenu à programmer des moments de réflexion via la projection de certains films. C'est ainsi que le 19 novembre était programmé le film «Timbuktu», lauréat de 7 César et que le 18 février 2016, sera diffusé le film-documentaire «Caricaturistes, fantassins de la démocratie». Sans peur, nous devons faire de la culture, l'antidote de la haine, de l'exclusion et de l'insécurité. Y renoncer, ce serait abdiquer et mourir un peu plus.

LES FÊTES DE FIN D'ANNÉE AURONT LE GOÛT DES LARMES

mais elles seront belles, en hommage à tous ces jeunes assassinés qui aimaient la vie.

En cette fin d'année, malgré la tristesse, vivons deux fois plus fort. Prenons le temps de rêver, de dessiner l'avenir, de flâner, d'être généreux. Les fêtes de Saint-Nicolas dans les Centres de quartier, les marchés de Noël qui égayeront nos quartiers, par exemple le Xmas Festival sur la Place Dumon et les petits marchés artisanaux de vos centres de quartier, vous accueilleront avec joie. N'hésitez pas à profiter de ces moments, d'en faire des lieux d'échanges, de dialogue.

2016...

Je me tiens à votre disposition pour décliner avec vous, durant l'année à venir, la vision d'une société ouverte. N'hésitez pas à soumettre vos réflexions, vos projets pour que culture, vie de quartier et animation se développent d'autant plus comme des politiques de citoyenneté. Je vous souhaite une année 2016 libre et fraternelle, plus douce que cette fin 2015, riche de beautés et de rencontres.

Caroline PERSOONS

Echevine responsable de la culture, lecture publique, médiathèque, centres de quartier et animation

Téléphone : +32.(0)2.773.05.08


Courrier : Hôtel communal de Woluwe-Saint-Pierre – av. Thielemans, 93 – 1150 Bruxelles

Courriel : cpersoons@woluwe1150.irisnet.be

Privé : av. Mostinck, 54 -1150 Bxl - Site : www.caroline-persoons.be

Prochaine permanence : Rencontre sur rendez-vous.





**Il y a les choses
que vous avez très
envie de faire...
Et celles dont
nous pouvons
vous décharger**

Pour le ménage, Aaxe Titres-Services
met à votre disposition une aide-ménagère
pour 4, 6, 10 ... heures/semaine.
A vous de choisir !

www.aaxe.be | ☎ **02 770 70 68**

Aaxe  **TITRES-SERVICES**

**Votre aide-ménagère
dans le grand Bruxelles**

Installations - Réparations:
SANITAIRE - TOITURES

Plomberie Stockelloise

SPRL

EAU - ZINC - GAZ - ADOUCISSEURS - ROOFING - VELUX
CLOISONS - FAUX PLAFONDS - AMENAGEMENT DE COMBLES

Rue au Bois 77 - 1150 W.S.P. 02/772 69 14



FUNÉRAILLES STOCKELOISES

POMPES FUNÈBRES
ALTENLOH & GREINDL

☎ **02 772 81 02**

24H/24 • 7J/7

- FUNÉRAILLES TOUTES CLASSES
 - ENSEVELISSEMENT NUIT ET JOUR
 - TOUTES DÉMARCHES ET FORMALITÉS
 - TRANSFERTS ET RAPATRIEMENTS PROVINCE, ÉTRANGER
 - CORBILLARD ET VOITURES DE DEUIL
 - COURONNES EN FLEURS NATURELLES
 - FAIRE-PART ET NÉCROLOGIE
 - MONUMENTS ET CAVEAUX
 - CONTRATS ANTICIPATIFS DE FUNÉRAILLES
 - ASSURANCE DÉCÈS
- 

RUE BLOCKMANS, 9 À 1150 BRUXELLES
(50 M PL. DUMON)

INFO@FUNERAILLES-STOCKELOISES.BE
WWW.FUNERAILLES-STOCKELOISES.BE

UTILISEZ TOUJOURS VOTRE DISQUE BLEU LORSQUE L'HORODATEUR EST EN PANNE

Comme le parc des horodateurs est assez ancien, nous devons constater que certains horodateurs sont malheureusement de temps en temps en panne.

Par conséquent, pour éviter tout désagrément, à savoir la réception d'un ticket de stationnement sur votre pare-brise d'un montant de 25 EUR, nous vous rappelons que, lorsqu'un horodateur est en panne, vous devez apposer un disque bleu de stationnement derrière le pare-brise de votre véhicule comme le prévoit le Code de la Route.

En effet, l'article 27.3.1.2° dudit Code stipule que "Lorsque le parcomètre ou l'horodateur est hors d'usage, le disque de stationnement doit être employé suivant les modalités du 27.1."

L'utilisation de votre disque bleu vous permettra de stationner gratuitement pendant 2 heures.

Nous vous confirmons que nos agents contrôleurs ont pour habitude de vérifier le bon fonctionnement des horodateurs avant d'apposer une redevance de stationnement sur le pare-brise des véhicules.

Pour remédier à la vétusté de nos horodateurs, nous avons décidé de les remplacer progressivement. Des crédits seront inscrits au budget 2016 pour réaliser la première phase qui concernera le remplacement des horodateurs de la zone orange de Stockel.



GEBRUIK ALTIJD UW PARKEER-SCHIJF ALS EEN PARKEERAUTO-MAAT DEFECT IS

Gezien het parkeerautomatenpark tamelijk verouderd is, stellen we spijtig genoeg vast dat sommige parkeerautomaten af en toe defect zijn.

Bijgevolg, om elk ongemak te vermijden, namelijk het ontvangen van een parkeerbiljet achter de voorruit van de wagen ten bedrage van 25 EUR, herinneren we u eraan dat, wanneer een parkeerautomaat defect is u uw parkeerschijf dient te plaatsen achter de voorruit van uw wagen zoals de Wegcode het voorziet.

Inderdaad, artikel 27.3.1.2° van deze Code bepaalt dat "Is de parkeermeter of parkeerautomaat buiten gebruik, dan moet de parkeerschijf worden gebruikt volgens de nadere regels van 27.1."

Het gebruik van de parkeerschijf laat u toe om gratis te parkeren voor een maximumduur van 2 uren.

Wij bevestigen u dat onze controle agenten altijd de gewoonte hebben om de goede werking van de parkeerautomaten na te kijken en dit alvorens een parkeerretributie op de voorruit van de wagens te plaatsen.

Om te verhelpen aan de veroudering van onze parkeerautomaten hebben we beslist om ze geleidelijk aan te vervangen. De in de begroting 2016 op te nemen kredieten zullen dienen om de eerste vervangingsfase uit te voeren van de parkeerautomaten in de oranje zone van Stokkel.

Dominique HARMEL

Echevin responsable de Finances - Budget - Tutelle sur le C.P.A.S.

Téléphone : Bureau : 02 / 773.05.01

Courrier : Hôtel communal de Woluwe-Saint-Pierre – av. Thielemans, 93 – 1150 Bruxelles

Courriel : dharmel@woluwe1150.irisnet.be



PROVERT

MACHINES POUR ESPACES VERTS

LES MEILLEURES MARQUES POUR VOTRE JARDIN

Vente - Entretien - Réparation
Pour petites et grandes propriétés



Bld Henri Rolin, 3 - 1410 Waterloo

Carrefour SAWA, à côté de Belisol

Du lundi au vendredi de 9h à 12h30 et de 13h30 à 18h

Samedi de 9h à 18h sans interruption (de novembre à février 9h - 16h30)

OUVERTURE D'UN DEUXIEME MAGASIN EN 2016
Chaussée de Malines, 267 - 1970 Wezembeek-Oppem
Ex-aquarium, en face de Lukoil

Tél : 02 634 06 06 - www.provert.be

HONDA
POWER EQUIPMENT

STIHL

VIKING

JO BEAU products

Kubota

ETESIA

PLAISIR EN SOIE

rue Longue 5B, 1950 Kraainem
tél: 02 731 35 39

Remise de 10%
sur présentation
de cette annonce



Conseil, dépannage ou installation ?



Ordinateurs • smartphones • portables • tablettes

Mister Genius, c'est votre technicien de proximité. Il résout tous vos problèmes technologiques. Quelque soit la marque.

Rue d'Argile 2
1950 Kraainem
T. 02 888 89 64

www.mistergenius.be

**mister
genius**

Il a toujours une solution

15€ de service gratuit
sur remise de ce bon.
Si la réparation est effectuée dans nos ateliers.

LE CENTRE SPORTIF PASSE AU VERT !

UN TOUT NOUVEL ÉCLAIRAGE POUR LE HALL OMNISPORTS...

Notre centre sportif communal vient de faire l'objet d'importants travaux de rénovation.

Outre un nouveau revêtement du sol, l'ensemble des travaux ont été pensés dans un souci de réduction des dépenses énergétiques. Les anciens néons du plafond (tubes fluorescents) ont ainsi été remplacés par 320 tubes LED nouvelle génération. Cet investissement permettra de réaliser une **économie de plus de 50.000€ sur la facture d'électricité** au cours de la durée de vie des tubes LED (14 ans). Le confort visuel des sportifs qui fréquentent le hall s'en voit par ailleurs amélioré, ce qui est primordial pour la pratique de leurs disciplines !



QUELQUES CHIFFRES POUR LES AMATEURS !

Pour l'instant, la consommation annuelle électrique moyenne du centre sportif est de 1.549.094 kWh dont 734.372 kWh en cogénération et 814.722 kWh en consommation réseau. Près de la moitié de l'électricité utilisée est donc déjà produite in situ ! Pas moins de **768 panneaux** de 260WC chacun **seront placés sur la grande toiture**, soit une surface disponible en toiture de 1500 m². Cette installation devrait permettre une production annuelle de 187.057 kWh, soit **une réduction de 23 % de la quantité d'électricité achetée sur le réseau**. L'installation représente un investissement de 240.000 euros de la part de la commune et devrait permettre l'économie de 12,5 tonnes de rejets de CO₂ dans l'atmosphère chaque année. La vente de nos certificats verts et la diminution escomptée sur notre facture nous permet de tabler sur un retour sur investissement de 8,5 années. Tout bénéfique pour le climat... et pour les finances communales !

Réduire sa consommation énergétique, c'est bon pour l'environnement et pour le portefeuille, pour un confort souvent renforcé !



...BIENTÔT ALIMENTÉ PAR DES PANNEAUX SOLAIRES !

C'est chose faite ! La société qui installera les panneaux photovoltaïques sur la grande toiture du centre sportif a été désignée. L'installation des modules pourra commencer une fois la période hivernale passée (plus dangereuse pour les travaux en toiture).



A l'heure d'écrire ces lignes, nous sommes encore sous le choc des événements dramatiques qui ont frappé Paris le vendredi 13 novembre dernier, et qui résonnent en chacun de nous. La vie doit pourtant continuer son cours... Dans le cadre de mon mandat, ce drame confirme pour moi l'importance de continuer à développer notamment des politiques et des projets en faveur du vivre-ensemble, de la rencontre et de la solidarité, dans nos communes, dans nos quartiers. Pour l'heure, je souhaite à chacune et chacun d'entre vous une fin d'année douce et paisible, et des moments précieux à partager avec vos proches.

Caroline LHOIR

Echevine responsable de Environnement - Politique des déchets - Energie
Développement durable - Agenda 21 - Espaces verts

Téléphone : 02/773.05.05

Courrier : Hôtel communal de Woluwe-Saint-Pierre – av. Thielemans, 93 – 1150 Bruxelles

Courriel : clhoir@woluwe1150.irisnet.be

Caroline Lhoir – Echevine à WSP (page)



RIDEAU SERVICE

Nettoyage de:

Rideaux
Tentures et accessoires
Stores américains

Comptoir

de 8 à 18h
samedi de 9 à 13h

Prise et remise à domicile
Dépose et repose aux fenêtres

63 rue Dodonée
1180 Uccle - Bascule
Tél: 02 343 75 29
rideauservice@rideauservice.be

Artisan Garnisseur
Christophe De Nys



Rue David Van Bever 73 - 1150 Bruxelles
Tél : (02) 762 35 68 - Gsm : 0478 201 697
www.artisangarnisseur.be

Lingerie Marie France

Panvis et Flix - 20 - St-Aleidisvoochplein
Bruxelles - 1150 - Brussel
02/771.73.76
www.lingeriemariefrance.be

Lun/Maa	gestloten	
Mar/Din	10:00-13:00	
Mer/Woe	10:00-13:00	14:00-18:00
Jeu/Dond	10:00-13:00	
Ven/Vrij	10:00-13:00	
Sam/Zat	10:00-13:00	14:00-18:00



Entreprises générales de POMPES FUNÈBRES

ABELOOS & FILS

ORGANISATION DE FUNÉRAILLES DE TOUTES CLASSES

INHUMATION - INCINÉRATION - CERCUEILS - COURONNES - LETTRES DE FAIRE-PART
VOITURES - CORBILLARDS - ENSEVELISSEMENT NUIT ET JOUR

TOUTES DÉMARCHES ÉVITÉES AUX FAMILLES
TRANSPORT VILLE ET PROVINCE - ÉTRANGER

Rue François Gay 8 - 1150 Bruxelles
02 770 27 13 - 0479 744 740

WOLU
mag^{be}

vosre pub ici ?

0475 30 64 39
pub@wolumag.info

OFFICIELE VOORSTELLING VAN DE NEDERLANDSTALIGE UITGAVE VAN HET BOEK HISTOIRE ET TERROIR

Het is zover : de vertaling van het prachtige boek Histoire et Terroir, over de geschiedenis van onze gemeente, dat in 2012 enkel in het Frans werd uitgebracht, is klaar. Er is nu ook na lang zoeken en nadenken een titel voor deze Nederlandstalige uitgave gekozen. Kom dus allen op donderdag 17 december om 19u. naar de zaal Fabry van het gemeentehuis naar de plechtige voorstelling om dit langverwachte boek te ontdekken. Na afloop is er een feestelijke receptie en gelegenheid om het boek te kopen (40€).



Een paar sfeerbeelden van de officiële voorstelling van het fotoboek "Op ontdekking door Vogelzang" (4de Postkaartenproject) en de vernissage van de bijhorende tentoonstelling

In de Wolumag van oktober stond reeds dat het het vierde boek in het "Postkaartenproject", over de wijk Vogelzang officieel voorgesteld zou worden in de ambtswoning van de ambassadeur van Nederland, gelegen in de Horizonlaan, vanwaar er een heel mooi zicht is op de Vogelzangwijk. Hierbij enkele sfeerbeelden van deze zeer mooie avond, in het gezelschap van de Nederlandse ambassadeur.

Op zaterdag 7 november vond dan de vernissage van de bijhorende fototentoonstelling plaats in het Gemeenschapscentrum van Vogelzang, waar de tentoonstelling te bezichtigen was tot 18 november. **Nog tot 17 december** kan u deze tentoonstelling ook gaan bekijken in het **Gemeenschapscentrum Kontakt** (Orbanlaan 54). Iedereen is van harte welkom !



Helmut DE VOS

Schepen verantwoordelijk voor de Nederlandstalige aangelegenheden (Nederlandstalig onderwijs, cultuur, bibliotheek, academie en kinderdagverblijven)

Telefoon : 02/773.05.04

Post : Gemeentehuis van SPW – Ch. Thielemanslaan, 93 – 1150 Brussel

e-mail : hdevos@woluwe1150.irisnet.be

Spreekuur : donderdag van 18u. tot 19u. op het gemeentehuis



GRAND PLACE Belgian Real Estate

VENTE • LOCATION • CONSEILS IMMOBILIERS



Jean-Luc De Geeter
Administrateur - Gérant
Ingénieur Civil
0476 547 352

L'immobilier, une affaire de professionnels

Avenue du Hockey, 40 • 1150 Bruxelles
02 766 09 46 • www.grandplace.be

Vous recherchez un service professionnel et un suivi personnalisé de votre dossier ? Une disponibilité 7J/7, une large clientèle (CEE, OTAN,...) et une estimation objective ?

**Contactez-nous au
02/766.09.46**

HONORAIRES RÉDUITS SOUS CERTAINES CONDITIONS

AFFILIATE OF
**PROPERTY
PARTNERS**

RESEAU IMMOBILIER

*La souplesse d'une agence,
la force d'un groupe*

greuse



Nos marques :

**BASLER FRANKENWALDER DEVERNOIS
MIRABELL SALZBURG Gardeur GIESSWEIN
LUCIA SCHNEIDER SMARTINO BRAX**

Boutique Couture

Parvis St Alix 43 St-Aleydis voorpl - 1150 B - Tél : 02 779 92 43
Facilité de parking - Parkeer mogelijkheden



Funérailles Patrick VANHORENBEKE

Bureaux :

6, avenue Jules De Trooz - 1150 W-St-Pierre (de 9h à 17h)
14, rue de la Tarentelle - 1070 Anderlecht (sur rdv)

Funérailles traditionnelles et écologiques :

A votre service depuis plus de 30 ans pour l'organisation complète de funérailles respectueuses, nous vous recevons dans nos bureaux à Woluwe-Saint-Pierre et Anderlecht ou nous nous déplaçons à votre domicile partout dans Bruxelles.



Nous vous proposons également, en plus de notre gamme de cercueils traditionnels en bois, une nouvelle alternative naturelle et artisanale en herbe marine ou jacinthe d'eau pour des funérailles écologiques.

Nous sommes à votre service 24h/24, 7j/7 en cas de décès. N'hésitez pas à nous contacter pour tous renseignements.

Tél.: 02.763.46.00 - Fax : 02.763.41.43

www.patrickvanhorenbeke.be

Il est né le divin enfant...

A l'heure où notre environnement se pare de lumière et de décorations, à l'heure où les familles se réunissent pour faire la fête, à l'heure où nous célébrons la Nativité, comment ne pas avoir une pensée pour tous ceux et celles qui viennent frapper à la porte de notre CPAS, qui vivent en ce moment des heures obscures dans la précarité, qui font face seuls à l'attente et à la naissance d'un enfant. De toutes les fonctions à accomplir en une vie, en est-il de plus difficile, de plus noble et de plus haute que celle de concevoir un enfant, de le porter neuf mois, de lui donner la vie, de l'élever, de l'instruire, de discerner ses qualités, de reconnaître ses défauts, de former son caractère, son cœur et son esprit ?



Dans ce domaine, nos constats rejoignent l'analyse de C. Leclercq (*) : «les parents précarisés ne sont pas moins compétents que les autres mais ils manquent de moyens pour exercer pleinement leurs rôles. Les manques ne sont d'ailleurs pas toujours à chercher dans leur histoire, leur fragilité, leur manière d'investir la parentalité.

Trop souvent, on regarde les familles démunies comme des familles démissionnaires. Trop souvent aussi, on pointe du doigt leur responsabilité individuelle et on oublie...

On oublie le contexte car il nous renvoie à notre impuissance à faire changer les choses, à faire que demain, il n'y ait plus de chômage, plus de dettes...

On oublie le contexte culturel, sociétal qui favorise l'individu, décourage la solidarité, incite à la méfiance, au contrôle et nous empêche de reconnaître les capacités des parents précarisés à aimer et éduquer leurs enfants.

Rien n'est simple quand on vit avec un budget étriqué. Les parents qui, quotidiennement, sont confrontés à des choix impossibles, doivent pour survivre, renoncer et s'accommoder de pis-aller. Mais ni la précarité, ni la disqualification sociale, qui vont souvent de pair, n'entraînent automatiquement une disqualification parentale. Le bien-être des enfants reste au centre des préoccupations de tous les parents, et dans les familles fragilisées, la venue et la présence d'enfants peuvent être justement ce qui cimenter la famille, assure sa cohésion, sa force, donne sens aux efforts pour tenir le coup, tenter de se frayer un chemin parmi les difficultés, maintenir un rythme, penser l'avenir... sortir de la pauvreté.

Il importe donc, en premier, de permettre à ces familles de vivre dans la dignité. Et si les habiletés parentales sont altérées, meurtries, en doute, en attente d'un soutien, il importe alors, en second, de développer des initiatives, des services qui redonneront toutes les chances d'une parentalité épanouie.»

(*)Editrice de la Revue Observatoire

Les membres du CPAS de Woluwe-Saint-Pierre vous souhaitent de belles fêtes et vous adressent leurs meilleurs vœux pour l'année nouvelle. Nous saisissons l'occasion pour remercier du fond du cœur les associations et partenaires qui nous soutiennent quotidiennement dans nos missions.

De leden van het OCMW van Sint-Pieters-Woluwe wensen jullie prachtige, gezellige kerstdagen alsook een gezond en voorspoedig 2016! Dat het nieuwe jaar ons allen veel moois mag brengen en dat we in moeilijke tijden ook het licht kunnen blijven zien.

Anne-Marie CLAEYS-MATTHYS

Présidente du C.P.A.S.

Téléphone : Bureau : 02 /773.59.40.
 Courrier : CPAS - Drève des Shetlands 15 - 1150 Bruxelles
 Courriel : amclaeys@woluwe1150.irisnet.be



TRANSFORMEZ votre bain en douche!



«De plus en plus de personnes préfèrent de loin remplacer leur bain par une douche...»



AVANT



APRÈS



*Remplacement d'un bain en douche réalisé en 1 jour ou + selon configuration du local

Plus pratique et plus facile d'accès, nous installons en 1 jour* une douche à la place de votre bain, proprement et sans dégâts ! Douche sur mesure, pratique et esthétique.



DEVIS SUR PLACE SANS AUCUN ENGAGEMENT
EN NOUS CONTACTANT :

02/655 90 30

info@tobel.be

Rue du Cerf 190/2
1332 Genval

TOBEL

Heures d'ouverture : Du lundi au vendredi de 9h00 à 12h30 et de 13h30 à 18h00. Le samedi de 9h30 à 12h30 et de 13h30 à 16h00.

www.tobel.be



WOLU
mag^{be}

Réservez maintenant
et bénéficiez
d'une **REMISE**
SUPPLÉMENTAIRE
sur toutes vos
commandes
d'inserts publicitaires
pour 2016



0475 30 64 39
pub@wolumag.info

TRANSFORMATIONS
RÉPARATIONS
DÉTARTRAGE CHAUFFE-EAU
ENTRETIEN CHAUFFAGE
TOITURES

PLOMBERIE BECKERS

02/770 70 12
4 rue Robert Thoreau - 1150 Bruxelles

VIAGERIM - J.F. JACOBS

Le spécialiste du viager - Rente maximum
indexée - Non taxée - bouquet élevé
Brochure gratuite sur demande. Aucun frais

2 rue Solleveld - 1200 Woluwe-St-Lambert
TEL 02 762 35 17 - 02 762 78 12
FAX 02 762 35 98

PARIS-WOLUWE

Vendredi 13, carnage dans les rues de Paris. Samedi 14, drapeaux, belge et français, en berne sur les édifices de la commune. Dimanche 15 au matin, Te Deum à Saint-Paul et minute de silence en hommage aux victimes de l'avant-veille. Dimanche 15, dans l'après-midi, la Marseillaise chantée à tue-tête dans l'hémicycle de la Chambre. Du jamais vu.



Au cours de ces journées, nous avons eu le sentiment d'appartenir à une même famille. Celle qui réunit, au-delà des frontières et des délimitations administratives, la communauté des hommes. Cette famille est endeuillée. Meurtrie. Attaquée et atteinte dans ce qu'elle a de plus cher. A savoir, sa liberté.

Quel crime avaient commis ceux qui se distrayaient, un soir d'automne, dans une salle de spectacle ou s'étaient attablés à une terrasse de café pour être assassinés à l'aveugle ?

Aujourd'hui, il nous faut oublier l'effroi et digérer le chagrin. Il nous faut manifester notre solidarité avec les rescapés. Il nous faut surtout imaginer les ripostes et les réponses. Celles qui témoigneront de notre attachement à un besoin d'ordre et de sécurité. Celles qui marqueront aussi notre fidélité à la cause du droit et des libertés.

Il n'y a pas lieu de renoncer à ce qui fait l'ADN de notre civilisation. Au contraire. Nous avons le droit et la volonté de vivre ensemble et de manière pacifique dans notre quartier, dans notre commune, dans notre Etat, dans notre Europe. Nous avons aussi le devoir et la préoccupation de montrer une solidarité effective avec les plus faibles et les plus fragiles de notre société.

QUE PEUT FAIRE, EN L'OCCURRENCE, WOLUWE-SAINT-PIERRE?

Elle peut prêter main-forte à ceux qui, à Bruxelles, se donnent pour tâche de prévenir et, si nécessaire, de réprimer les agissements qui s'inscrivent en porte-à-faux de notre philosophie politique. Elle peut, comme aux Palmiers, accueillir ceux qui fuient la barbarie de régimes politiques qui ne respectent ni la vie des hommes, ni la liberté des opposants. Elle peut, grâce à des institutions éducatives, culturelles et sociales

performantes, montrer qu'elle contribue à une insertion toujours plus harmonieuse de tous les habitants — Belges, Européens ou étrangers — dans la cité. Elle peut accepter la diversité des langues, des croyances et des habitudes de vie pour autant que celles-ci se concilient avec le respect d'autrui, et notamment de l'intégrité physique et morale de chacun.

Quid leges sine moribus ? Modernisée, la formule peut se comprendre ainsi. «Il faut respecter la loi. Notamment celle qui, venant du fond des âges, rappelle que 'tu ne tueras point'». C'est la base. Mais cela ne saurait suffire. Dès l'instant où l'autre accepte les règles fondamentales de la vie sociale, il doit être accepté. Tel qu'il est et pas tel que je voudrais qu'il soit. C'est un précepte de morale sociale. Il s'impose à tous. Il ne prépare pas la guerre mais la paix.



FRANCIS DELPÉRÉE

Président du Conseil communal

Membre de la Chambre des représentants



WOLUWE-SAINT-LAMBERT À proximité du Woluwe Shopping Center, dans un clos calme, le projet «CLOS DE TOUTES LES COULEURS» se compose de luxueux APPARTEMENTS, allant du studio au penthouse, au sein de deux immeubles de trois étages. Agrémenté d'une vue imprenable sur un espace de jardin, le projet répond aux dernières exigences énergétiques et les finitions intérieures raviront même les plus exigeants. **Livraison prévisionnelle pour mai 2016.** Vente sous régime de droit d'enregistrement et TVA.
Avenue de Toutes les Couleurs - 1200 Woluwe-Saint-Lambert

WOLUWE-SAINT-LAMBERT Le projet VICTORY est un immeuble neuf en cours de rénovation proposant des STUDIOS et APPARTEMENTS (1 à 3 chambres), chacun agrémenté d'une terrasse ou d'un jardin privatif en intérieur d'îlot. Les prix des studios se situent entre 160.000 € et 215.000 €. Ceux des appartements 1 chambre entre 215.000 € et 270.000 €, ceux des appartements 2 chambres entre 245.000 € et 375.000 € et celui des appartements 3 chambres à 430.000€. À découvrir en exclusivité chez L&P.
Vente sous régime TVA.
Avenue Marcel Thiry 83 - 1200 Woluwe-Saint-Lambert



WOLUWE-SAINT-LAMBERT Superbe MAISON de 1922 entièrement rénovée en 1992 par l'architecte Jacques Galand. Elle offre 320 m² habitables et se compose d'un spacieux séjour avec hauts plafonds et cheminée, cuisine super-équipée avec coin à déjeuner, studio séparé, 4 chambres + bureau, 2 salles de bains. Maison de charme en très bon état. Possibilité de louer un emplacement de parking. PEB : D . Réf. 2175060

WOLUWE-SAINT-PIERRE Sur l'une des plus belles avenues de Bruxelles, spacieux APPARTEMENT de 210 m² habitables + terrasse et balcons, situé au dernier étage et offrant de belles vues dégagées. Il se compose d'un hall d'entrée, spacieuses pièces de réception, bureau, cuisine, 2 chambres, 2 salles de bains, salle de douche. Cave et garage fermé. PEB : E , 74 kg de CO₂/m²/an. Réf. 2042968



WOLUWE-SAINT-LAMBERT Idéalement située, magnifique MAISON de 1948 offrant 330 m² construits sur un terrain de ± 2 ares. Elle se compose d'un hall d'entrée, bureau (idéal pour une profession libérale), garage, buanderie, caves et chaufferie, spacieux living avec feu ouvert, salle à manger, office et cuisine, terrasse de 25 m², 4 belles chambres, salle de bains et salle de douche. Grenier aménageable.
Réf. 2150776

WOLUWE-SAINT-LAMBERT Square Vergote, au 1^{er} étage d'un bel immeuble des années 60, magnifique APPARTEMENT de 190 m² habitables. Il se compose d'un lumineux living de 59 m², cuisine + office, bureau, 3 chambres, dressing, salle de bains, 2 salles de douche, 3 terrasses. Cave et grand garage fermé. À découvrir, très beaux volumes ! Réf. 2125692

LATOUR & PETIT

LES FDF DE WOLUWE-SAINT-PIERRE SE LANCENT UN NOUVEAU DÉFI...



Défi de l'audace, défi du renouveau, défi de l'indépendance, défi du changement de nom : lors de leur Congrès du 13 novembre dernier, les FDF ont voté à 88% des voix pour devenir DéFI – Démocrate Fédéraliste Indépendant. C'est sous cette appellation que les échevins Serge de Patoul et Caroline Persoons, les conseillers communaux Joëlle Raskin et Michel Vandercam, la conseillère CPAS Carine Kolchory et toute l'équipe des mandataires locaux se présenteront dorénavant à vous.

C'est un changement de nom pour exprimer aussi, avec plus de force encore, notre volonté d'être à l'écoute de vos légitimes préoccupations et d'y apporter des réponses certaines.

Nous avons toujours fait preuve de constance et de cohérence dans notre action politique. Nous mettons nos actes en concordance avec notre discours et nous respectons nos engagements. Lors des communales de 2012, nous ne vous avons pas promis une grande révolution, ni un projet politique démesuré pour Woluwe-Saint-Pierre. Nous n'en avons pas besoin et vous nous l'avez dit. Nous vous promettons, par contre, une gestion publique réfléchie et pensée dans l'intérêt de tous et des améliorations de bon sens. A mi-mandat, nous pouvons vous assurer que c'est ce que nous nous employons toutes et tous, membres et militants de DéFI, à vous offrir au quotidien.

PRÉSERVER NOTRE POLICE DE PROXIMITÉ

Nous ne pouvons oublier que c'est aussi ce même 13 novembre, dans la soirée, que des fanatiques ont endeuillé nos cœurs et nos mémoires. Une fois encore. Une fois de trop. Paris, notre capitale voisine, a perdu plus d'une centaine de ses jeunes, tués parce qu'ils prenaient un verre en terrasse, parce qu'ils aimaient la musique ou le sport...

Dès le lendemain ou quasi, notre pays est devenu la cible des médias internationaux qui la pointent comme base arrière du djihadisme. Il est clair que notre efficacité en matière de lutte contre le terrorisme souffre de la réduction constante, par le gouvernement fédéral, des budgets affectés à la sûreté de l'Etat, aux services de renseignement et aux services spécialisés. Pour DéFI, il faut une volonté commune de tous les partis démocratiques pour rehausser le niveau de protection de la population. En clair, il faut rétablir les moyens budgétaires alloués aux zones de police, donner davantage de moyens aux communes pour combattre le terrorisme, sur base d'une collaboration efficace avec les services fédéraux. Il faut également préserver les zones de police actuelles, préserver nos polices de proximité quoi qu'en dise le ministre N-VA Jan Jambon. La proximité des policiers au sein de nos quartiers : tel est l'un de nos DÉFIs.



*Défi vous dit :
bonne année 2016 !*



MICHEL VANDERCAM
vice-président du conseil communal, administrateur des Habitations sociales
94, rue Kelle - Tél. 0498 15 88 19
michel.vandercam@scarlet.be



CARINE KOLCHORY
conseillère CPAS, administratrice des Habitations sociales et présidente de DÉFI de WSP - 24, av. des Dames Blanches - Tél. 0479 67 01 56 - carinekolchory@hotmail.com - @CarineKolchory



JOELLE RASKIN
cheffe de groupe DÉFI au conseil communal, conseillère de police
22, rue R. Devillers
Tél. 0477 807 703
joelleraskin@skynet.be



LE FOIE GRAS
UPIGNAC
Woluwé

Le spécialiste du cadeau d'affaires (à pd 17,50 € ttc)

UPIGNAC - WOLUWE

Avenue L. Gribaumont 57

1150 Woluwé-Saint-Pierre

Pour vos commandes

tel / fax 02 772 70 98

upignacwoluwe@skynet.be

www.upignac-woluwe.be

Pour bien acheter votre foie gras, ne vous trompez pas de magasin.

Chez nous, c'est notre métier, notre passion. Venez découvrir nos dernières créations.

Le spécialiste du cadeau d'affaires et du panier gourmand !

Exemple : le panier découverte à 17,5€

Découvrez les suggestions cadeaux d'affaires et paniers gourmands 2015 à pd. 16€

«Les bons produits n'ont pas besoin de grandes illuminations»



Découvrez notre gamme de terrines de Gibier au foie gras et nos plats cuisinés.



👉 Foie gras de canard et d'oie au torchon
Foie gras de canard à la truffe 👈

Disponible par 100gr, 150gr,
200gr, 300gr et 500gr

9,50€
/100gr



UPIGNAC - WOLUWÉ

Avenue L. Gribaumont 57

1150 Woluwé-Saint-Pierre

Pour vos commandes:

tel / fax: 02 772 70 98

upignacwoluwe@skynet.be

(attention... il n'y a qu'un seul

magasin UpiGNAC à Woluwé!)

Facilitez-vous la vie, payez avec



À L'AUBE DE 2016

Ce sont d'abord les terribles évènements du 13 novembre à Paris qui nous ont, comme chacun, choqués et horrifiés. Avec le groupe ECOLO-GROEN, nous nous sommes joints aux multiples témoignages de solidarité et nous voulons redire ici notre profonde compassion avec les victimes et leurs familles.

La barbarie et la violence aveugle ne peuvent avoir raison de l'idéal démocratique que nous défendons avec l'ensemble des forces citoyennes au niveau européen, fédéral, régional et communal.

Dans cette perspective, de tout cœur, merci à tous ceux et celles qui, au quotidien, par leur comportement de respect les uns envers les autres et de bien commun, contribuent à la promotion du vivre ensemble.

En effet, si nous avons la chance de vivre dans une commune où existe une réelle qualité de vie, c'est en grande partie grâce aux myriades d'attentions quotidiennes de la part de ses habitants ! Merci pour les bonjours et les sourires reçus, merci pour les places cédées dans les transports, merci pour les seuils et trottoirs soigneusement entretenus, merci pour la gestion des déchets, merci pour la courtoisie au volant et l'attention aux usagers plus faibles.

En cette fin d'année, avec mes collègues ECOLO-GROEN, je formule le vœu qu'en 2016, nous soyons chacun toujours attentifs à ces gestes positifs créateurs de démocratie et de convivialité. Ils donnent sens à la vie citoyenne, ils éloignent le communautarisme mortifère, ils permettent à chacun, là où il est, de vivre plus sereinement, dans la paix et le respect mutuel. Ainsi, nous pourrions croire que nous laisserons à nos enfants et petits-enfants une Terre où il fait bon de vivre !

JUIST VOOR 2016

De verschrikkelijke gebeurtenissen van 13 november in Parijs hebben ons, net als elkeen, geschokt en afschuw ingeboezemd. Met het ECOLO-GROEN team hebben wij ons aangesloten bij de verschillende solidariteitsbetuigingen en willen wij hier nogmaals onze oprechte deelneming betuigen aan de slachtoffers en hun familie.

De barbarij en het blinde geweld mogen niet winnen van het democratisch ideaal, dat wij samen met alle burgerbewegingen verdedigen op Europees, federaal, regionaal en gemeentelijk vlak.

Daarom, van harte bedankt aan al degenen die, elke dag, door hun respectvol gedrag voor en met elkaar en de gemeenschap, bijdragen aan het bevorderen van het samenleven.

Immers, als wij het geluk hebben om samen te leven in een gemeente waar het echt goed leven is, dan is dit voor een groot deel dankzij de vele dagelijkse attenties van haar inwoners! Bedankt voor al jullie spontane begroetingen of glimlachen, bedankt voor het afstaan van uw stoel in het openbaar vervoer, bedankt voor die zorgvuldig onderhouden dorpels en voetpaden, bedankt voor het zorgvuldig sorteren van uw afval, bedankt voor uw hoffelijkheid achter het stuur en uw respect voor de zwakke weggebruikers.

Ter gelegenheid van dit eindejaar, wens ik, samen met mijn collega's van ECOLO-GROEN dat we in 2016 ten allen altijd aandachtig zouden zijn voor deze positieve gebaren, schepers van democratie en harmonie. Zij geven zin aan het leven als burger, ze vermijden het dodelijke communitarisme, ze laten toe aan elkeen, waar dan ook, om sereener te leven, in vrede en met wederzijds respect! Op die manier kunnen wij overtuigd zijn dat we onze kinderen en kleinkinderen een wereld nalaten waar het goed is om te leven!



CLAIRE RENSON

**Cheffe de groupe Ecolo-Groen au conseil communal
Conseillère CPAS**

Avenue E. Parmentier, 131 - Tél. 0475/921842

claire.renson@skynet.be

Restaurant MEDICIS

Menu à emporter à 38 €



Le Médicis à votre table durant les fêtes

Terrine de foie gras de canard, gelée de coings
et brioche «maison»

OU

Soupe crémeuse de coq faisane, petits oignons,
crostini de cèpes et carvi

OU

Carpaccio de coquille Saint-Jacques et
foie gras confit, mascarpone au cresson

OU

Maigre poché au beurre moussieux, panais et
topinambours au jus de truffes

+++

Noisettes de biche rôties, salsifis et
oignons rouges confits, sauce poivrade

OU

Chapon fermier en feuille de vigne, crème de châtaignes,
chicons et trompettes

OU

Râble de lièvre au grill, sirop de Porto et betteraves,
radis blanc d'hiver aux dattes

OU

Coquilles Saint-Jacques au thym et shiso, poireaux et
crevettes grises, jus de carottes

**Nous sommes fermés du 24/12 au soir
jusqu'au 27/12 et du 01/01 au 03/01.**

TOUS LES MIDIS, NOUS SERVONS NOTRE LUNCH (2 services) à 20 €

Avenue de l'Escrime 124 Schermlaan - Bruxelles 1150 Brussel
Tél : +32 2 779 07 00 - Fax: +32 2 779 19 24
Fermé le samedi midi et le dimanche.
www.restaurantlemedicis - info@restaurantlemedicis.be

La Galerie GAVILAN

Expose

Hallil Faik & Noël Provoost



Evocane

Dans votre quartier, un nouveau
centre d'esthétique

Sur rendez-vous :
Lundi au Dimanche
(journée et soirée)

0477/94.31.38

Avenue Van Crombrugge, 106
1150 Woluwé-Saint-Pierre

Sur présentation de ce bon, recevez 10% à l'occasion des fêtes de fin d'année

ACROMMELYNCK

- Cours d'anglais au 2^e degré
- Cours d'espagnol et préparation aux études supérieures au 3^e degré
- Remédiations tous niveaux
- Un internat pour jeunes filles



UNE ECOLE
DE LA REUSISTE

Contact:

✉ Avenue Orban, 73
1150 Woluwé

☎ 02 770 06 20

🌐 www.acrommelynck.be

PÉTITION CONTRE LE TRANSFERT DU PARKING DE LA PLACE DUMON VERS L'AVENUE D'HUART

Qui n'a pas un jour rêvé d'embellir la place Dumon ? Nous tous évidemment. Nous y avons déjà travaillé durant la législature précédente. Mais pour mener à bien un tel projet, il faut penser à un réaménagement respectueux des différentes fonctions (l'habitat, le commerce, l'horeca, les marchés,...) qui coexistent harmonieusement dans le quartier de Stockel depuis des temps immémoriaux. Et pourtant, c'est cela que nous pensons être en danger aujourd'hui.

En juin dernier, l'actuel Collège de Woluwe-Saint-Pierre a présenté un projet de réaménagement de la place Dumon. Dans la mesure où celui-ci entraîne la suppression du parking en surface sur la place, le Collège souhaiterait, en contrepartie, aménager de nouvelles places de parking avenue d'Huart. (Le CDH a annoncé dans le Wolumag de septembre que plus de 80 places y seraient créées). Il s'agit d'un déménagement de parking en quelque sorte.

NOUS NOUS OPPOSONS À LA CRÉATION DE CE PARKING POUR LES RAISONS SUIVANTES:

1. Ce projet manque de vision globale

La décision de vider la place de ses parkings a été prise sans avoir mesuré toutes les conséquences à court et moyen terme au-delà de la place. Et pourtant, Le plan particulier d'affectation du sol pour l'îlot «Stockel Square» que nous avons initié en 2010 et qui a été adopté au dernier conseil communal devrait permettre l'agrandissement de son parking souterrain de 250 places supplémentaires. Pourquoi ne pas avoir couplé le réaménagement de la place avec l'extension du parking du Stockel Square ? Ce qui paraît du simple bon sens.

2. Ce projet saccage l'une des plus belles avenues de la commune

L'avenue d'Huart, avec sa double rangée d'arbres, qui ne sont malheureusement plus entretenus et/ou remplacés depuis trois ans (on comprend maintenant pourquoi), est l'une des plus belles avenues de la commune. Outre l'aspect visuel, le centre de l'avenue est utilisé par les promeneurs, les joggeurs. Les familles s'y détendent de même que les 80 personnes âgées de la Maison Notre-Dame. Le projet de création de parking entraînera la destruction de cet aménagement verdoyant et résidentiel en le transformant en vulgaire parking à ciel ouvert.

3. Ce projet ne fait que transférer les nuisances d'un lieu à un autre

Pour justifier la suppression du parking en surface sur la place Dumon, le Collège invoque l'aspect de l'amélioration de la «convivialité» de la place. Ceci est toutefois en contradiction avec la volonté de créer un parking avenue d'Huart. En effet,

comment un parking jugé «non-convivial» place Dumon pourrait-il, par miracle, le devenir avenue d'Huart ?

En réalité, le Collège souhaite purement et simplement transférer les nuisances liées au parking de la place Dumon vers l'avenue d'Huart. Par ailleurs, dans la foulée, la commune de Kraainem envisagerait-elle de faire de même entre l'avenue des Grands-Prix et le débouché de l'avenue Reine Astrid ce qui expliquerait, là aussi, la non replantation d'arbres à cet endroit ?

4. Ce projet détériore la qualité de vie des riverains

5. Ce projet est incohérent

6. Ce projet oppose, inutilement, riverains et commerçants

7. Ce projet est archaïque et fait preuve d'une vision de la ville dépassée

8. Ce projet pourrait accroître le risque d'inondations dans le quartier

9. Ce projet est un gaspillage d'argent public

10. Ce projet est développé dans la précipitation

Le Bourgmestre de Woluwe-Saint-Pierre, qui combat actuellement le projet de piétonnier au centre de Bruxelles, semble ne pas tenir compte des critiques qu'il émet à un autre niveau de pouvoir. La décision de réaménager la place est prise. Le Collège a annoncé que les travaux auront lieu en 2017. Ne faudrait-il pas d'abord développer la capacité du parking du Stockel square avant de se lancer dans un aménagement nuisible pour le quartier et de plus inopérant lorsque les trois marchés hebdomadaires (spécificité unique à Bruxelles) devront de toute façon se tenir avenue d'Huart quand la place est occupée par les kermesses, marchés de Noël et autres «animations».

Le groupe MR et Indépendants.

Déjà 527 signatures (papier) pour notre pétition rédigée de concert avec des habitants inquiets. A leur demande, nous la mettons en ligne sur https://secure.avaaz.org/fr/petition/Collège_des_Bourgmestre_et_Echevins_de_WoluweSaintPierre_Non_au_transfert_du_parking_de_la_place_Dumon_verse_l'avenue_d'Huart/?cXRwWib N'hésitez pas à venir la signer. Continuons à faire pression sur le collège pour qu'il revoie son projet.



Carla Dejonghe, Sophie Liégeois, Jean-Claude Laes, Muriel Godhaird, Hugues Vlemincq, Anne-Charlotte d'Ursel, Tanguy Verheyen, Aymeric de Lamotte, Alexia Bertrand, Willem Draps, Aurélien De Bauw, Vincent Jammaers, Claude Carels, Sybille del Marmol et Christine Sallé.

IMMO



ALPHABITAT

AGENCE IMMOBILIERE A WOLUWE-SAINT-PIERRE
AVENUE JULES DU JARDIN, 43

02-770 31 21

www.alphabitat.be

NOUS SIMPLIFIONS VOTRE VIE . . .

**VOUS CHERCHEZ UN TOIT
VOUS VOULEZ VENDRE OU LOUER VOTRE BIEN
NOUS NOUS OCCUPONS DE TOUT POUR VOUS**
ESTIMATION GRATUITE SANS ENGAGEMENT



Eau Pure s.a. A.C.I. n.v.

*Rénovation et Construction de Piscines.
Tous vos produits et matériel d'entretien disponibles en magasin.*

Avenue des Cerisiers, 8 1030 Bruxelles
www.eaupure.be info@eaupure.be
tél : 02 / 736 90 81



Offrez un bon « cadeau de fin d'année » d'une valeur de 250 € et ne le payez que 200 €.
- **Promotion valable jusqu'au 1 juin 2016** -

Ou recevez un bon de réduction de 200 € offert par ACI sur tout achat de + de 1500 €.
- **Promotion valable jusqu'au 18 décembre 2015** -



le Zodiac pro 5500



RENCONTRES CITOYENNES : QUEL BILAN ?

Suite à mon interpellation concernant le bilan des Rencontres citoyennes, lors du dernier conseil communal, le compte-rendu de ces rencontres a effectivement été publié fin octobre, sur le site de la commune.

Vous étiez en effet nombreux, -et à raison, à vouloir prendre connaissance du résultat de cette initiative. Car la rencontre directe entre les habitants de la commune et leurs élus est à mon sens une démarche absolument nécessaire, en termes de démocratie locale.

Elle permet en effet à chacun de prendre connaissance des acquis réalisés à cette étape de la mandature, et d'interpeller directement les mandataires, sur l'ensemble des préoccupations d'intérêt communal.

Cette démarche est également importante pour nous, conseillers dans l'opposition, car elle nous permet de disposer d'une vue d'ensemble des enjeux locaux, quartier par quartier, ce qui constitue évidemment une précieuse information.

Ayant moi-même assisté à plusieurs de ces réunions, j'ai donc pris connaissance avec intérêt du compte-rendu de ces rencontres citoyennes, pour les quartiers Chant d'Oiseau, Centre-Montgomery, Putdael/Orban, Stockel, Cité de l'Amitié, Joli-Bois/Sainte-Alix, et Kelle-Konkel.

QU'EN RESSORT-IL ?

Certaines préoccupations ont un caractère spécifique à certains quartiers : ainsi, la gestion du Club Wolu Parc, pour le Chant d'Oiseau, ou encore la rénovation de la place des Maïeurs pour le quartier du Centre.

En revanche, certaines thématiques préoccupent l'ensemble des habitants de la commune, car elles ont été pratiquement abordées dans le cadre de chacune des rencontres : il s'agit du survol de la

commune, de la lutte contre les incivilités, de la réfection des trottoirs et voiries, ou encore, de la sécurisation de certaines artères.

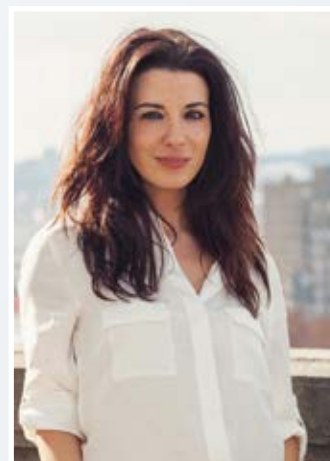
J'espère en tout état de cause que chacun d'entre vous aura pu tirer bénéfice de cette rencontre, et estime pour ma part qu'une telle initiative devrait idéalement être poursuivie et même amplifiée tout au long de la mandature.

De nombreux chantiers qui impacteront nécessairement la commune sont en effet en cours au niveau fédéral ou régional. Je songe notamment à l'adoption d'un nouveau plan de survol à l'initiative de la Ministre fédérale de la Mobilité, ou encore, à la modification de l'ordonnance régionale de stationnement par le ministre régional. D'autres réformes sont aussi prévues au niveau local, comme l'adoption d'un nouveau plan de mobilité, largement attendu.

Ces enjeux importants pour Woluwe Saint-Pierre et qui nous concernent tous méritent d'être débattus publiquement. Car, même si l'information utile circule au travers du Wolumag, rien à mon sens ne remplace la confrontation verbale directe, garante de la convivialité et de la transparence démocratique.

Sur ce, je vous souhaite, à vous et à vos proches, de merveilleuses fêtes de fin d'année.

Cécile Vainsel organise des permanences tous les premiers mercredis du mois à L'Apéritivo, Place des Maïeurs, de 17H à 19H



Cécile VAINSEL
Conseillère communale PS
0495 250 712 - cecile.vainsel@hotmail.com

HEURES D'OUVERTURE / OPENINGSUREN

du lu au ve/van ma tot vr 8.30 > 13.00 - me/wo 14.00 > 16.00

je/do 16.00 > 19.00 uniquement Accueil, Population / alleen Onthaal, Bevolking

Urbanisme/stedenbouw - Ma 8.30 - 12.30 Di / Je : 8.30 - 12.30 & 16.00 > 19.00 Do

Enquêtes publiques / Openbaar onderzoek

Lu au ve: 8.30 > 12.00 - Ma tot Vr / Je : 16.00 > 19.00 Do

Exclusivement sur rendez-vous de 19.00 à 20.00 / Enkel op afspraak tussen 19u. en 20u.

Pour tout problème en voirie communale

ALLO TRAVAUX 02/773.06.28 SOS WERKEN

Voor alle problemen betreffende het gemeentelijk wegennet

travaux@woluwe1150.irisnet.be

NUMÉROS UTILES

Administration communale - www.woluwe1150.be

Numéro général : 02/773.05.11

Affaires sociales : 02/773.07.48

Classes moyennes et Indépendants : 02/773.05.36

Cabinet du Bourgmestre : 02/773.05.34

Carte riverain : 02/773.05.54

Culture : 02/773.05.81

Emploi : 02/773.05.63

Enseignement : 02/773.06.86

Environnement : 02/773.06.23

Etat civil : 02/773.05.70

Finances : 02/773.05.50

Informatique : 02/773.07.50

Jeunesse : 02/773.05.65

Personnel : 02/773.05.15/16

Population : 02/773.05.45

Propreté publique : 02/773.06.58

Recette : 02/773.05.56/57

Secrétariat communal : 02/773.05.14

Seniors : 02/773 05 60

Stationnement (réservation d'emplacement): 02/773.07.80

Travaux : 02/773.06.28

STJ : 02/773.05.32

Urbanisme : 02/773.06.36

Centre Culturel et de Congrès

Billetterie : 02/773.05.88

Location de salle : 02/773.05.91

Centre public d'action sociale (CPAS) : 02/773.59.00

Habitations sociales : 02/770.33.36

Sportcity : 02/773.18.20

Médiatrice de proximité : 0473/717.003

Police - Zone Montgomery

dispatching central (24/24) : 02/788.53.43

Division de Woluwe-Saint-Pierre (24/24) : 02/788.93.01

NUTTIGE TELEFOONNUMERS

Gemeentebestuur - www.woluwe1150.be

Algemeen nummer 02/773.05.11

Sociale zaken : 02/773.07.48

Middenstand en Zelfstandigen : 02/773.05.36

Kabinet van de Burgemeester : 02/773.05.34

Bewonerskaart : 02/773.05.54

Cultuur : 02/773.07.64

Tewerkstelling : 02/773.05.63

Onderwijs : 02/773.06.86

Leefmilieu : 02/773.06.23

Burgelijke stand : 02/773.05.70

Financiën : 02/773.05.50

Informatica : 02/773.07.50

Jeugd : 02/773.05.65

Personeel : 02/773.05.15/16

Bevolking : 02/773.05.45

Netheid : 02/773.06.58

Ontvanger : 02/773.05.56/57

Gemeentesecretariaat : 02/773.05.14

Seniors : 02/773 05 60

Parkeerbeleid : 02/773.07.80

Werken : 02/773.06.28

STJ : 02/773.05.32

Stedenbouw : 02/773.06.36.

Cultuur en Congrescentrum

Informatie & plaatsbespreking : 02/773.05.88

Reservering van zaal : 02/773.05.91

OCMW : 02/773.59.00

Sociale Woningen : 02/770.33.36

Sportcity : 02/773.18.20

Wijkbemiddeling : 0473/717.003

Politie - Zone Montgomery

dispatching zone Montgomery (24/24) : 02/788.53.43

Afdeling Sint-Pieters-Woluwe (24/24) : 02/788.93.01

LA DÉCHETTERIE

L'accès à la déchetterie, située au magasin communal, est uniquement réservé aux habitants de la commune, sur présentation de leur carte d'identité.

Adresse : Val des Seigneurs, 146 (quartier de Stockel)

Heures d'ouverture :

Mardi de 09.00 à 16.00

Mercredi de 09.00 à 19.00

Jeudi de 09.00 à 16.00

Vendredi de 09.00 à 16.00

Samedi de 09.00 à 16.00

Par courtoisie, veuillez vous présenter au minimum 20 minutes avant l'heure de fermeture.

Bruxelles-Propreté : 0800/98.181

PANNE D'ÉCLAIRAGE?

Pour signaler une panne de l'éclairage public en voirie communale, appelez Allo Travaux 02/773.06.28. S'il s'agit d'une des voiries régionales (Tervuren, Madoux, Orban, de Hinnisdael, Limite et Brand Whitlock) formez le 0800 94 001

HET CONTAINERPARK

Het containerpark ligt naast het gemeentemagazijn en is voorbehouden aan de inwoners van de gemeente, op vertoon van hun identiteitskaart.

Adres: Herendal 146 (Stokkel) 02/773.07.19

Openingsuren:

Dinsdag van 09.00 tot 16.00

Woensdag van 09.00 tot 19.00

Donderdag van 09.00 tot 16.00

Vrijdag van 09.00 tot 16.00

Zaterdag van 09.00 tot 16.00

Gelieve ten minste 20 minuten voor het sluitingsuur toe te komen in het containerpark.

Net Brussel : 0800/98.181

VERLICHTING DEFECT?

Om een defect aan de openbare verlichting te melden in een gemeenteweg, bel SOS WERKEN (02/773.06.28). Als het gaat om een gewestweg (Tervuren-, Madoux-, Orban-, de Hinnisdael-, Brand Whitlockkiaan, en Grensstraat) bel 0800 94 001

HAPPY NEW DYNAMIC !

LES ÉQUIPES JEAN-MICHEL MARTIN VOUS SOUHAITENT
DES FÊTES PLEINES DE DYNAMISME.

Jean-Michel
Martin

Anderlecht
Woluwe



Le plaisir
de conduire

Jean-Michel Martin West
Boulevard Industriel 125
1070 Bruxelles
Tél. 02 521 17 17
www.jmmartin.bmw.be

Jean-Michel Martin East
Rue François Desmedt 96
1150 Bruxelles
Tél. 02 772 08 20
www.jmmartin.bmw.be

J-M Martin Centre d'occasions
Boulevard Industriel 111-113
1070 Bruxelles
Tél. 02 556 29 32
www.jmmartin.bmw.be



RENTMEESTERS

UN PRODUIT DE QUALITÉ N'EST PAS FORCÉMENT CHER.
DEMANDEZ VOTRE DEVIS.

RUE AU BOIS 135 BOSSTRAAT 1150 BRUXELLES - 02 772 66 77
LUC@RENTMEESTERS.BE - WWW.VOLET.BE



VOLETS / TENTES SOLAIRES / OUTDOOR LIVING / STORES / ELECTRIFICATION DE VOLETS / SCREEN / MOUSTIQUAIRES / PORTES DE GARAGE
ROLLUIKEN / ZONNETENTEN / OUTDOOR LIVING / STORES / ELEKTRIFICATIE VAN ROLLUIKEN / SCREEN / MOUSTIQUAIRES / GARAGEPOORTEN



mais aussi

STORES INTÉRIEURS



VÉNITIEN ALU



VÉNITIEN BOIS



CALIFORMIEN



ROULEAU



PLISSÉ DUETTE



SILHOUETTE



FACETTE



TWIST



STORES TEXTILE