

11/2011

**WOLU**  
mag.be

MENSUEL DE L'INFORMATION À WOLUWE-SAINT-PIERRE  
MAANDELIJKSE INFORMATIE TE SINT-PIETERS-WOLUWE



# LA SÉCURITÉ SOUS LA LOUPE

*ONZE VEILIGHEID  
ONDER DE LOEPE*



A 100m du Métro Gribaumont, stratégiquement situé et proche de tous les moyens de communication (métro, bus, ring, aéroport,..), à quelques pas d'une rue commerçante (Avenue Georges Henri) - boutiques, traiteurs, banque, ....), **la Résidence «Chassagne»** vous propose 11 appartements de 85 à 150m<sup>2</sup> de 1 à 3 chambres + 1 bureau pour profession libérale de 200m<sup>2</sup>. Finitions de standing comprises dans le prix (parquet, peintures complètes, placards vestiaires, etc...) au choix de l'acquéreur.

Nous recherchons activement des biens de qualité pour nos clients

Sorimo  
Val des Seigneurs 9A-7B  
1150 Woluwe-Saint-Pierre

T. 02 772 80 20  
E. info@sorimo.be  
S. www.sorimo.be

**Sorimo**  
REAL ESTATE

**Magazine d'information locale de Woluwe-Saint-Pierre édité à 22.000 exemplaires par l'asbl Wolugraphic, distribué gratuitement dans toutes les boîtes-aux-lettres de Woluwe-Saint-Pierre.**

**Informatief magazine van de gemeente Sint-Pieters-Woluwe, uitgegeven op 22.000 exemplaren door de vzw Wolugraphic en gratis verdeeld in alle brievenbussen van Sint-Pieters-Woluwe.**

Wolumag respecte la charte rédactionnelle cosignée par tous les élus de la commune. Elle peut être consultée sur le site [www.wolumag.info](http://www.wolumag.info). Les articles signés n'engagent la responsabilité que de leurs auteurs.

*Wolumag respecteert het redactioneel charter dat door alle verkozenen van de gemeente ondertekend werd. Het charter kan geraadpleegd worden op de website [www.wolumag.info](http://www.wolumag.info). De verantwoordelijkheid voor de ondertekende bijdragen berust bij de auteur(s).*

Editeur responsable / Verantwoordelijke uitgever :  
Claude Carels- T.0477 47 89 34  
Administrateur-Délégué – Afgevaardigde beheerder  
Avenue Charles Thielemanslaan 93 – Bruxelles / Brussel  
Email: [claudio.carels@skynet.be](mailto:claudio.carels@skynet.be)  
TVA/BTW Wolugraphic: 424 772 304

Publicité :  
Advertenties

Worldwidecom - P. Molitor  
Av. Louis Jasminlaan 112  
1150 Bruxelles / Brussel  
GSM : 0475/306.439 - Fax 02/762.93.47  
Email: [pub@wolumag.info](mailto:pub@wolumag.info)

Rédaction / redactie : [wolu.mag@woluwe1150.irisnet.be](mailto:wolu.mag@woluwe1150.irisnet.be)

Ont contribué à ce numéro / Hebben meegewerkt aan dit nummer :  
Stéphane Buyle, Florence Croughs, Anne Deltombe, Francis Dubois, Marc Dupont, Benjamin Duploux, Muriel Frisque, Tim Janssen, Marie-Christine Gevart, Jourik Ghysels, Elisabeth Moens, Véronique Plenevaux, Pierre-Yves Romain, Alexandra Snoeck, Guy Vandersmissen.

Layout & Mise en page  
Corentin Rosé, Sandrine van Ysendyck - Maverick - [svy@maverick-media.eu](mailto:svy@maverick-media.eu)

Photos / foto's :  
Renaud Ben Lakhal, Henri Mottart.

# AU SOMMAIRE DE VOTRE MAGAZINE

## NOVEMBRE 2011

LE BILLET DU BOURGMESTRE	4-5
INTERVIEW VAN DE BURGEMEESTER	
DOSSIER DU MOIS – DOSSIER VAN DE MAAND	6-11
PRES DE CHEZ VOUS	12-14
BON A SAVOIR	16-18
CONSEIL COMMUNAL	19
ENVIRONNEMENT	20-21
AGENDA 21	22-23
LE MAG DES JEUNES	25
UN WOLUSAMPETRUSIEN A L'HONNEUR : CHRISTOPE HARDIQUEST	27
ILS ONT CELEBRE LEURS NOCES DE...	28-29
WOLURAMA	30-37
AGENDA	39
LES CENTRES COMMUNAUTAIRES	40-41
GEMEENSCHAPSCENTRUM KONTAKT	42
LA MEDIATHEQUE	43
CONCOURS	44
OFFRES D'EMPLOI	45-47
NUMEROS UTILES/NUTTIGE TELEFOONNUMERS	74

LES ÉCHEVINS ET LE PRÉSIDENT DU CPAS EN DIRECT	
DE SCHEPENEN EN DE VOORZITTER VAN HET OCMW AAN HET WOORD	
Serge de Patoul : Une meilleure signature énergétique pour nos écoles	49
Damien De Keyser : Augmentation de l'offre de logements accessibles	51
Anne-Charlotte d'Ursel : Un joint, des joints.. L'enfer !	53
Jean-Claude Laes : Mérites sportifs	55
Béatrice de Spirlet : Jean-Marie Piret, mémoire vivante de la commune	57
Anne-Marie Claeys : Vaccination contre la grippe	59
Carla Dejonghe : Anders nog iets ?	61
Philippe van Cranem : Novembre s'annonce sous le signe de l'humour	63
Dominique Harmel : La coordination, un outil à votre service	65

VOS CONSEILLERS S'EXPRIMENT - UW RAADSLEDEN AAN HET WOORD	
Rudi Rampelberg : L'homme qui arrête les voyous	67
Benoît Cerexhe : Des accords porteurs de promesses pour tous les Bruxellois	69
Pascal Lefèvre : Vols de vélos : une augmentation inquiétante	71
Emmanuel Degrez : Qualité de vie et sécurité	73



Ce logo indique qu'un diaporama est en ligne sur

[www.wolumag.be](http://www.wolumag.be)



6



16



18



34



29



31



## ONZE LOKALE VEILIGHEIDSANALYSE

Tussen juni en september 2011 hield P.A.J asbl een enquête over de veiligheid in onze gemeente. 964 inwoners werden op willekeurige basis geselecteerd en bevroegd. Het lijkt me nuttig de belangrijkste conclusies met u te delen.

**D**e resultaten liggen in lijn met de statistische criminaliteitscijfers die de politie ter beschikking heeft voor Sint-Pieters-Woluwe en worden aangevuld met waardevolle indicaties over het subjectieve veiligheidsgevoel van onze inwoners.

**Meer dan 60% van de strafbare feiten waarvoor in onze politiekezone een proces verbaal wordt opgemaakt betreft diefstal, afpersing of vandalisme (geweld tegen eigendom).** Dit percentage is al wel gedaald in vergelijking met 2010 maar toch blijft de helft van de gepleegde feiten betrekking hebben op woninginbraken. Hiermee is woninginbraak het meest verontrustende type delict waarmee we in Sint-Pieters-Woluwe geconfronteerd worden.

Ondanks het feit dat 67,55% van de respondenten stellen zich helemaal of bijna helemaal veilig te voelen blijft een zeker onveiligheidsgevoel aanwezig. Dit onveiligheidsgevoel is het sterkst tijdens de avonden en 's nachts en dit in

**ER MOET 'S AVONDS EN 'S NACHTS MEER POLITIE OF STADSWACHTEN OP STRAAT KOMEN ROND DE METROSTATIONS EN ROND DE SCHOLEN.**

de metrostations, de tram- en bushaltes. De belangrijkste oorzaken die door de ondervraagden worden aangehaald zijn de woninginbraken (44,88%), de afwezigheid van politie op straat (42,04%), het gebrek aan netheid (34,09%) of de samenscholing van jongeren in openbare zones (29,82%).

Om hun eigen veiligheid te verbeteren neemt 37,56% van de respondenten maatregelen zoals het beter beveiligen van de ingang tot hun woning, het aanhalen van de contacten met de burens en het installeren van de alarmsystemen.

**Wat de netheid betreft zijn de meest aangehaalde feiten hondenpoep (65,98%) en vuilnis op de openbare weg (41,49%).** Daarop volgend de tags (6,12%), auto's geparkeerd voor de ingang van garages (4,08%) en geluidshinder (3,4%).

Over wat nodig is om tegemoet te komen aan deze zorgen en ongerustheden zijn de gemeente en de respondenten het eens: er moet 's avonds en 's nachts meer politie of stadswachten op straat komen rond de metrostations en rond de scholen.

Ik benadruk nog graag dat we het programma rond het verbeteren van de openbare verlichting moeten verder zetten, diegenen die vrijwillig de openbare ruimte vandaliseren efficiënter moeten vervolgen en het publiek nog beter moeten informeren over beveiligingssystemen voor woonhuizen, dat is nu gaande in het kader van de 'Operatie Rosace' (zie p.11).

Hoogachtend,  
WILLEM DRAPS

## THE DIAGNOSIS OF OUR LOCAL SAFETY

It seems useful for me to give you the main conclusions of this study, carried out from June to September 2011 by the municipal prevention service (PAJ).

**T**his study crosses the data of criminal statistics established by the police zone for Woluwe-Saint-Pierre with valuable information about the subjective safety feeling resulting from a survey amongst 964 randomly selected residents.

**Over 60% of the offenses for which a report has been drawn up by our police zone consist of theft, extortion or violence against property (vandalism).** Although these offenses are less frequent in 2010, half of these facts are burglaries in dwellings, which is undoubtedly the most worrisome type of crime in

**TO MEET THESE CONCERNS, THE MUNICIPALITY AND THE RESPONDENTS BOTH AGREE THERE SHOULD BE MORE POLICE OR PEACEKEEPERS, ESPECIALLY DURING THE EVENINGS, AT NIGHT IN AND AROUND THE METRO STATIONS AS WELL AS IN THE VICINITY OF SCHOOLS.**

our community.

Even though 67.55% of respondents say they feel very or generally safe, the feeling of insecurity is highest in the evening or at night in the metro, in the tram or bus or in parks. The most cited factors of insecurity are burglaries in dwellings (44.88%), lack of visible police presence (42.04%), lack of cleanliness (34.09%) or young people rallying in public spaces (29.82%).

To improve their safety, 37.56% of respondents have taken steps such as strengthening the access to their dwelling, intensifying the contacts with their neighbours or installing alarm systems.

**The most cited facts concerning antisocial behaviour are dog excrements (65.98%), litter on the road (41.49%),** followed by tags (6.12%), vehicles parked in front of driveways (4.08%) and noise (3.4%).

To meet these concerns, the municipality and the respondents both agree there should be more police or peacekeepers, especially during the evenings, at night in and around the metro stations as well as in the vicinity of schools.

I would add that we must continue our program to improve public street lighting, to prosecute more effectively those who intentionally degrade the public space and inform our citizens even better about the protection systems for dwellings, which is actually on going in the frame of the 'Rosace Operation'.

Yours sincerely  
WILLEM DRAPS

# NOTRE DIAGNOSTIC LOCAL DE SÉCURITÉ



Il me semble utile de vous livrer les principales conclusions de cette étude menée de juin à septembre 2011 par le service communal de prévention (PAJ).

Elle croise les données de la statistique criminelle établie pour Woluwe-Saint-Pierre par la zone de police avec de précieuses indications quant au sentiment subjectif de sécurité résultant d'une enquête menée auprès de 964 habitants choisis au hasard.

**Plus de 60% des faits pour lesquels un procès-verbal a été dressé par notre police zonale sont des vols, des extorsions ou des actes de violence contre la propriété (vandalisme).** Même si leur nombre a baissé en 2010, la moitié de ces faits sont des cambriolages dans des habitations, ce qui constitue incontestablement le type de délit le plus préoccupant dans notre commune.

Même si 67,55% des personnes interrogées se déclarent tout à fait ou globalement en sécurité, le sentiment subjectif d'insécurité est le plus élevé en soirée ou la nuit dans les stations de métro, les arrêts de tram ou de bus, ou dans les parcs. Les principaux facteurs d'insécurité cités sont les vols dans les habitations (44,88%), l'absence de présence visible de la police (42,04%), le manque de propreté (34,09%) ou des rassemblements de jeunes dans les espaces publics (29,82%).

**IL FAUT AUGMENTER LA PRÉSENCE POLICIÈRE OU DES GARDIENS DE LA PAIX, PARTICULIÈREMENT LE SOIR, LA NUIT DANS ET AUTOUR DES STATIONS DE MÉTRO AINSI QU'AUX ABORDS DES ÉCOLES.**

Pour améliorer leur sécurité, 37,56% des répondants ont pris des mesures telles qu'un renforcement des accès à leur habitation, l'intensification des contacts avec les voisins ou l'installation de systèmes d'alarme.

**Concernant les incivilités, les faits les plus cités sont les déjections canines (65,98%), l'abandon d'ordures sur la voie publique (41,49%).** Viennent ensuite les tags (6,12%), les véhicules garés devant les entrées de garage (4,08%) et les nuisances sonores (3,4%).

Pour rencontrer ces préoccupations, la commune et les répondants se rejoignent : il faut augmenter la présence policière ou des gardiens de la paix, particulièrement le soir, la nuit dans et autour des stations de métro ainsi qu'aux abords des écoles.

J'y ajouterai que nous devons poursuivre notre programme d'amélioration de l'éclairage public, poursuivre plus efficacement ceux qui dégradent volontairement l'espace public et mieux informer encore concernant les systèmes de protection des habitations, ce qui est en cours dans le cadre de l'opération 'Rosace' (voir p.8).

Votre dévoué

WILLEM DRAPS

## PERMANENTIE

De Burgemeester Willem Draps ontvangt de inwoners, die het wensen elke donderdag van 17 tot 19u. Gelieve voorafgaand te verwittigen op nummer 02/773 06 12  
Gemeentehuis / 1ste verdieping / Ch. Thielemanslaan 93  
wdraps@woluwe1150.irisnet.be

## A VOTRE ÉCOUTE

Le Bourgmestre Willem Draps, reçoit tous les jeudis de 17h à 19h, tous les habitants qui le souhaitent. Merci de s'annoncer au préalable au 02/773 06 12  
Hôtel communal / 1<sup>er</sup> étage / av. Ch. Thielemans 93  
wdraps@woluwe1150.irisnet.be



Pour la première fois, la commune dispose d'un Diagnostic local de sécurité (DLS). Il vise à cerner les phénomènes de délinquance, les incivilités et les nuisances sociales.

Cette étude inédite, menée par l'équipe de l'asbl PAJ (Prévention-Animations-Jeunesse) et pilotée par Guillaume Faucon, poursuit un triple objectif : établir les grandes tendances de la criminalité et de l'insécurité à Woluwe-Saint-Pierre ; présenter les différentes actions qui sont menées en matière de prévention et de sécurité ; déterminer les priorités pour l'avenir.

Ce diagnostic a pu être établi grâce au concours de partenaires actifs sur la commune : la zone de police bien sûr, mais aussi la Stib, l'IBGE (qui gère les parcs de la Woluwe, Mellaerts et Parmentier), les services communaux de première ligne, le CPAS, ... Parallèlement à la récolte des données, une enquête sur le sentiment subjectif d'insécurité a été menée auprès de la population.

### LES MISSIONS DE L'ASBL PAJ

- Soutiens aux jeunes en difficultés scolaires : école de devoirs (primaire) ; tutorat (primaire et secondaire) ; animations d'éducation à la citoyenneté dans les écoles, ateliers de méthode de travail, information en droit scolaire,...
- Animations jeunes : animations extra-scolaires et durant les congés scolaires) et seniors (ateliers d'initiation au GSM et à l'informatique).
- Médiation locale : service de soutien aux personnes vivant un conflit et voulant en sortir par la médiation.
- Présence visible : les Gardiens de la paix travaillent dans les quartiers, aux abords des écoles (aider à la traversée en sécurité, rappeler les consignes de civisme dans les transports en commun,...), dans les lieux publics et commerçants, lors de manifestations pour informer, aider les citoyens et prévenir les incivilités (rappel de la réglementation en matière de propreté, conseils de prévention des vols,...).
- Projets citoyens favorisant l'information des habitants sur des sujets de société (les rencontres citoyennes, soirées thématiques,...) et soutenant la citoyenneté et la solidarité intergénérationnelle.

[www.asbl-paj.com](http://www.asbl-paj.com) - Florence Croughs,  
coordinatrice 02/773.0779

### L'INSÉCURITÉ OBJECTIVE : VOLS ET ATTEINTES À LA PROPRIÉTÉ

Première source d'information sur la criminalité : la zone de police Montgomery, qui regroupe les communes de Woluwe-Saint-Pierre, Woluwe-Saint-Lambert et Etterbeek. En 2009, 2.902 procès-verbaux ont été dressés sur le seul territoire de Woluwe-Saint-Pierre, 2.854 en 2010, soit une légère baisse. Des faits qui ont été ventilés en catégories d'infractions. La catégorie qui enregistre le plus de PV regroupe les délits de vols et extorsions (1.521 en 2010, en très légère hausse) devant la violence contre la propriété (235 en 2010, en baisse).

Top 10 des catégories d'infractions	2009	2010
Les vols et extorsions	52.06 %	53.29%
Violence contre la propriété	9.06%	8.23%
Législation sur les étrangers	7.09%	5.22%
Infraction contre l'intégrité physique	6.65%	5.64%
Les infractions de fraude	3.03%	2.97%
Registre de la population	3.03	2.38
Infraction contre la foi publique	2.92	2.69
Infraction contre la sécurité publique	2.82	2.80
Infraction contre les valeurs morales et sentiment	2.68	2.34
Infraction liée aux drogues	2.06	2.48

Les vols constituant la première catégorie d'infractions sur la commune, une analyse plus approfondie a été menée sur les figures criminelles liées au vol en 2009 et 2010. Les deux fléaux de tête restent inchangés de 2009 à 2010 : le cambriolage dans habitation (467 faits en 2009, 420 en 2010, en baisse) devance le vol dans ou à une voiture (386 PV en 2009, 299 en 2010, soit une diminution de 6%). La plus forte hausse, succès de la petite reine oblige, est enregistrée dans les vols de vélos (70 signalés en 2009, 106 en 2010). Cette tendance s'observe sur l'ensemble de la



zone de police Montgomery (avec Woluwe-Saint-Lambert et Etterbeek), mais aussi sur l'ensemble du pays.

Figures criminelles liées au vol	2009	2010
Cambriolage dans habitation	36%	33.6%
Vol dans ou à une voiture	29.76%	23.92%
Vol à la tire	7.24%	8.40%
Vol avec violence sans arme	6.93%	7.44%
Vol de vélo	5.39%	8.48%

Du côté de la sécurité routière, les chiffres révèlent qu'un seul accident mortel s'est produit en 2009, aucun en 2010. Le nombre d'accidents entraînant des lésions corporelles est également en diminution : de 85 en 2009 à 70 en 2010. Notons que l'avenue de Tervueren, avec plus de 34% des accidents enregistrés en 2010, reste l'axe routier le plus exposé même si on y a déploré moins d'accidents avec lésions corporelles. Ajoutons encore que la zone de police a rédigé 46 PV en 2010 dans les arrêts et stations de la Stib (60 en 2009). C'est à la station de métro Montgomery, la plus fréquentée, que se recense l'essentiel des faits : 76,08%, en augmentation. A l'inverse, une diminution est constatée à Stockel. (23,92%). De leur côté, les agents de prévention de la Stib ont relevé une hausse des agressions physiques en 2010 (32, suite à des bagarres essentiellement), mais aussi du vandalisme en tout genre (dégradations, graffiti,...) : 63 en 2010 pour 38 en 2009. Là aussi, les actes de vandalisme se concentrent essentiellement dans les stations de métro Montgomery (surtout) et Stockel (dans une moindre mesure).

## L'INSÉCURITÉ SUBJECTIVE : NUISANCES ET INCIVILITÉS

Le sentiment de sécurité ou d'insécurité est étroitement lié à la perception qu'en ont les habitants. Pour en prendre la mesure, le Diagnostic local de sécurité s'est d'abord basé sur les constats effectués par les gardiens de la paix, par les gardiens de parc de l'IBGE, mais aussi sur les amendes administratives infligées par le fonctionnaire sanctionnateur communal. Une enquête a par ailleurs été menée par l'asbl PAJ auprès de 964 habitants choisis au hasard et représentatifs de la population

de Woluwe-Saint-Pierre. Dans le collimateur : nuisances et incivilités qui peuvent induire un sentiment d'insécurité.

A cet égard, les gardiens de la paix qui sillonnent chaque jour les rues de la commune se trouvent en première ligne. Les constatations qu'ils ont relevées vont des dépôts clandestins aux dégradations de mobilier, des problèmes de propreté à la prolifération des tags. En 2009, les gardiens de la paix ont effectué 669 constats et 853 en 2010, une augmentation qui s'explique notamment par les missions spécifiques qui leur ont été assignées (attention renforcée sur les tags, les stationnements gênants, etc.). Malgré une forte diminution (de 29,29% à 21,45% des constats), les signalements qui concernent la voirie (horodateurs, trottoirs, éclairage,...) arrivent toujours en tête devant les problèmes d'écoute et de contact avec la population (de 22,86% à 15,70%). Pas étonnant dès lors qu'il s'agit là de la principale mission des gardiens de la paix. Toujours dans le top 5, le non-respect du règlement général de police (14,06% en 2010), la dégradation du mobilier urbain (13,36%) et les tags (11,6%) sont en hausse et mobilisent l'essentiel des constats des gardiens de la paix. La plupart des autres catégories enregistrent une diminution. A ce tableau s'ajoutent les données transmises par l'IBGE sur les trois parcs situés sur le territoire communal : Woluwe, Mellaerts et Parmentier. De manière générale, on y constate une même fréquence des incivilités entre 2009 et 2010, à l'exception notoire d'une diminution des actes de vandalisme au parc de la Woluwe.

En ce qui concerne enfin les amendes administratives, elles ont presque triplé : de 135 en 2009, elles sont passées à 351 en 2010. Cette augmentation concerne principalement le « stationnement de véhicules entravant la commodité de passage » (319 constats, soit 90% des infractions en 2010).

## L'INSÉCURITÉ SUBJECTIVE : L'ENQUÊTE

Tirés au hasard sur les listes du registre de la population, 964 habitants ont été sollicités pour participer à l'enquête ; 432 questionnaires ont été retournés et 370 ont pu être exploités. Des résultats, il ressort tout d'abord que le Wolusampétrusien ressent un sentiment d'appartenance fort à son quartier (56,21%) supérieur à la commune (49,71%). Les personnes

interrogées ne sont que 15,4% à ressentir un sentiment d'appartenance faible ou inexistant à leur quartier et à la commune. De même, les habitants sont tout à fait ou globalement satisfaits du cadre de vie dans leur quartier (respectivement 40,54% et 46,48%) et dans la commune (27,02% et 54,59%). Ils sont tout aussi nombreux à considérer que leur quartier est très bien (22,16%) ou globalement bien (44,59%) entretenu. Seuls 7,56% des sondés jugent leur quartier peu ou mal entretenu. Même satisfaction à l'égard des services communaux (69,72%) et de la police (50,81%), jugés tout à fait à globalement satisfaisants.

Les personnes interrogées ont également pu exprimer leur sentiment de sécurité et pointer les principaux facteurs d'insécurité (voir tableaux ci-dessous).

#### • Le sentiment de sécurité

Degré de sécurité		
Tout à fait en sécurité	19.45%	Sans surprise, les personnes se sentent surtout en insécurité le soir (52,22%) et la nuit (84,07%).
Globalement en sécurité	48.10%	
Moyennement en sécurité	25.67%	
Peu en sécurité	4.32%	
Pas du tout en sécurité	1.35%	
Pas ou mal répondu	1.14%	

#### • Les principaux facteurs d'insécurité (plusieurs choix possibles pour le répondant)

Facteurs d'insécurité	
Les vols dans habitations	44.88%
L'absence de présence visible de la police	42.04%
Le manque de propreté	34.09%
Le rassemblement de jeunes dans les espaces publics	29.82%
Le vol de ou dans voiture	23.29%
Absence de présence visible d'un agent communal	22.15%
Les nuisances sonores	19.88%
La dégradation du mobilier urbain ou privé	19.6%
Le manque d'éclairage public	17.61%
L'insécurité routière	17.61%
La présence de SDF et de mendiants dans les espaces publics	16.76%

Pour répondre à ce sentiment d'insécurité, 37,56% des personnes interrogées ont pris les choses à bras-le-corps. Parmi elles, 44,6% ont pris des mesures pour sécuriser leur habitation, 40,28% ont décidé d'aller à la rencontre de leur voisinage et 23,74% ont placé un système d'alarme dans leur habitation. La réduction des déplacements, l'installation d'un éclairage automatique à l'entrée de leur maison, l'achat d'un chien de garde, l'inscription à des cours d'auto-défense ou encore l'appel à un conseiller en techno-prévention complètent le panel des mesures prises d'initiative par les habitants pour renforcer leur sécurité.

Parmi les mesures prises par les autorités communales, y compris la zone de police, pour renforcer la sécurité, les personnes interrogées plébiscitent le renforcement des patrouilles policières (57,4%), une présence accrue des gardiens de la paix (30,55%), l'amélioration de l'éclairage public (22,22%), la présence de l'agent de quartier (19,44%), le suivi des agents communaux face aux dégradations (18,51%), mais aussi la présence d'éducateurs de rue plus visible, le placement de mobilier urbain ou le développement de soirées d'information aux habitants. Finalement, ils sont 18,91% à estimer que la sécurité s'est améliorée dans la commune ces 12 derniers mois et 65% que c'est un statu quo.

Enfin, les répondants ont également pu émettre des suggestions pour améliorer encore la sécurité.

#### Voici leur top 10 :

Plus de présence policière	45.28%
Plus de présence policière dans les métros	14.15%
Sécurité routière : augmenter les dispositifs de contrôle	12.73%
Plus de présence policière en soirée et pendant la nuit	11.32%
Davantage d'agents de quartier	11.32%
Entretien et sécurisation des voiries	11.32%
Davantage d'agents communaux visibles	10.84%
Plus d'éclairage	10.37%
Davantage de sécurisation aux abords des écoles	8.49%
Plus de répression des déjections canines	8.49%

Toutes ces données récoltées dans le premier Diagnostic local de sécurité de Woluwe-Saint-Pierre vont permettre d'orienter les actions en faveur de la lutte contre l'insécurité sous ses diverses formes et par différents services (de prévention, de police,...), d'adapter ou de mettre en place des actions ciblées.

## OPÉRATION ROSACE

Durant la semaine du 21 novembre, la commune va s'associer au Service public fédéral Intérieur pour la campagne de sensibilisation Rosace sur les comportements à risque en matière de sécurité des habitations. Pour vous aider à augmenter la sécurité de votre logement et éviter les cambriolages, des gardiens de la paix vous apporteront conseils et informations via la distribution d'un toutes-boîtes. Réservez-leur bon accueil ! En attendant, quelques conseils restent de mise pour éviter les mésaventures :



- Fermez toujours votre porte d'entrée, même si vous n'êtes absent que quelques instants.
- Retirez toujours votre clé de la serrure intérieure.
- Ne laissez jamais de clés de rechange dans la boîte aux lettres.
- N'indiquez pas votre nom et adresse sur votre porte-clés.

Pour des conseils sur mesure et pour sécuriser votre habitation, vous pouvez aussi contacter le service de technoprévention de la zone de police au 02/788.95.35 ou sur [www.besafe.be](http://www.besafe.be)





# ONZE VEILIGHEID ONDER DE LOEPE

De gemeente beschikt dankzij de recente studie van P.A.J. voor het eerst over een eigen Veiligheidsanalyse.

Deze studie beoogt het definiëren van de delinquentie in de gemeente, de hinder en de sociale overlast.

De nog onuitgegeven studie werd uitgevoerd door de P.A.J asbl (Prévention-Animations-Jeunesse) en staat onder auspiciën van Guillaume Faucon. De doelstelling is drievoudig:

het identificeren van de grote tendensen in de criminaliteit en het onzekerheidsgevoel binnen onze gemeente, het identificeren van de reeds ondernomen acties ter bevordering van preventie en veiligheid en uiteindelijk het identificeren van de prioriteiten voor de toekomst.

De Veiligheidsanalyse is tot stand gekomen dankzij de actieve bijdrage van onze partners binnen de gemeente; de politiezone, de MIVB, het BIM (Brussels Instituut voor Milieubeheer, verantwoordelijk voor het beheer van de Woluwe-, Mellaerts- en Parmentierpark), de organisaties voor de eerstelijnszorg, het OCMW,...

Naast het vergaren van statistische data hield het P.A.J tevens een enquête over het subjectieve onveiligheidsgevoel.

## DE MISSIE VAN P.A.J. ASBL

- Ondersteuning van jongeren met moeilijkheden op school: huistakenbegeleiding (basisonderwijs), mentoraat (basis- en secundair onderwijs), educatieve workshops voor scholen rond burgerzin, workshops rond werkmethode, informatie over rechten op school,...
- Workshops voor jongeren (buitenschoolse workshops tijdens het schooljaar en de schoolvakanties) en voor senioren (initiaties GSM en informatica)
- Lokale conflictbemiddeling: ondersteuning van mensen die in een conflictsituatie leven en een oplossing willen zoeken via bemiddeling
- Zichtbare aanwezigheid: de stadwachten zijn zichtbaar aanwezig in de verschillende wijken. Ze werken in de buurt van de scholen (helpen met oversteken, herinneren aan burgerzin in het openbaar vervoer,...), op openbare plaatsen en in commerciële kernen en tijdens manifestaties om het publiek te informeren en te helpen om ongeregelde zaken te voorkomen (herinneren aan de wetgeving m.b.t. eigendom, advies omtrent antidiefstalmaatregelen,...)
- Burgerprojecten: met als doel het informeren van de inwoners over samenlevingsthematieken (ontmoetingen, thema-avonden,...) en het ondersteunen van het burgerschap en de intragenerationele solidariteit

[www.asbl-paj.com](http://www.asbl-paj.com)

Florence Croughs, coördinatrice 02-773 07 79

## HET SUBJECTIEVE ONVEILIGHEIDSGEVOEL: DIEFSTALLEN EN SCHENDINGEN VAN EIGENDOM

De eerste bron van informatie over de criminaliteit in onze gemeente is de politiezone Montgomery. Deze zone groepeert de politiekorpsen van de gemeentes Sint-Pieters-Woluwe, Sint-Lambrechts-Woluwe en Etterbeek. In 2009 werden op het territorium van Sint-Pieters-Woluwe 2902 processen-verbaal uitgeschreven, in 2010 noteerde de politie een lichte daling met 2854 pv's. De delicten werden onderverdeeld in verschillende categorieën.

De categorie 'diefstal en afpersing' is met 1521 pv's in 2010 (een zeer licht stijging t.o.v. 2009) veruit de grootste categorie. Op de voet gevolgd door de categorie 'vandalisme' met 235 pv's in 2010 (een daling tegenover 2009).

Top 10 inbreuken	2009 (uitgedrukt in %)	2010 (uitgedrukt in %)
Diefstal en afpersing	52.06	53.29
Vandalisme	9.06	8.23
Inbreuken op de vreemdelingenwetgeving	7.09	5.22
Inbreuken op de fysieke integriteit	6.65	5.64
Fraude	3.03	2.97
Bevolkingsregister	3.03	2.38
Inbreuken op het publiek recht	2.92	2.69
Inbreuken tegen de openbare veiligheid	2.82	2.80
Inbreuken tegen morele waarden en normen	2.68	2.34
Drug gerelateerde inbreuken	2.06	2.48
Inbreuken tegen de openbare veiligheid	2.82	2.80
Inbreuken tegen morele waarden en normen	2.68	2.34
Drug gerelateerde inbreuken	2.06	2.48



De cijfers met betrekking tot diefstal werden verder ontleed, onderzocht en vergeleken met 2009. Huisinbraken en diefstal van of uit auto's steken er met kop en schouders boven uit. Er werden in 2009 467 pv's opgesteld voor huisinbraken, in 2010 420 (een beperkte daling). Voor diefstal van of uit een auto schreef de politie 386 pv's uit in 2009 tegenover 299 in 2010 (een daling van 6%). De grootste stijging in de criminaliteitscijfers heeft betrekking op fietsdiefstallen (70 in 2009 tegenover 106 in 2010). Deze tendens ziet men in de hele politiekezone van Montgomery én op nationaal niveau terug komen. Het lijkt erop dat de fiets het slachtoffer wordt van haar eigen succes.

Criminaliteitscijfers gelieerd aan diefstal	2009	2010
Huisinbraken	36%	33.6%
Diefstallen van en uit auto's	29.76%	23.92%
Zakkenrollen	7.24%	8.40%
Gewelddadige diefstal zonder wapens	6.93%	7.44%
Fietsdiefstal	5.39%	8.48%

De cijfers in verband met de verkeersveiligheid zijn eerder positief. In 2009 viel er 1 verkeersdode te betreuen, in 2010 geen. Het aantal ongevallen met lichamelijk letsel is eveneens gedaald; van 85 in 2009 naar 70 in 2010. Ondanks het dalend aantal ongevallen met lichamelijk letsel blijft de Tervurenlaan, met meer dan 34% geregistreerde ongevallen in 2010, de meest kwetsbare verkeersas van de gemeente. De politiezone Montgomery schreef in 2010 46 pv's uit in metrohaltes en -stations. Het merendeel van de feiten, 78% (een stijgende trend) situeerde zich in het metrostation Montgomery, het drukst bezochte station op de lijn. In Stokkel stelde de studie het tegendeel vast; met 23,92% is een daling in het aantal feiten ingezet. De preventieambtenaren van de MIVB stelden een stijging vast van het aantal gevallen van fysieke agressie (hoofdzakelijk als gevolg van opstootjes) en van allerhande vandalisme (vernielingen, graffiti,...). In 2010 telden ze 32 noteringen van fysieke agressie en 63 gevallen van vandalisme (38 in 2009). Ook deze overtredingen concentreren zich vooral in de metrostations Montgomery (in de eerste plaats) en Stokkel (in mindere mate).

### HET SUBJECTIEVE ONZEKERHEIDSGEVOEL: SOCIALE OVERLAST EN HINDER

Het veiligheids- of onveiligheidsgevoel is sterk gelinkt aan de perceptie die de inwoners hebben over de veiligheid in hun gemeente. Om te peilen naar het veiligheids- of onveiligheidsgevoel baseert de Veiligheidsanalyse zich enerzijds op de vaststellingen van de stadwachten, de parkwachten van het BIM en de administratieve boetes opgelegd door de rechterlijk ambtenaar, anderzijds op een eigen enquête uitgevoerd bij 964 inwoners van Sint-Pieters-Woluwe. De respondenten werden op willekeurige basis geselecteerd en vormen een representatieve steekproef van de bevolking van onze gemeente. Er werd specifiek gepeild naar de sociale overlast en hinder die een onzekerheidsgevoel zouden kunnen veroorzaken.

Wat de klachten over sociale overlast en hinder betreffen bevinden de stadwachten die elke dag de straten van onze gemeente doorkruisen, zich in de vuurlinie. De problemen die zij vaststellen gaan van het clandestien storten van vuilnis tot het vandaliseren van eigendommen, van problemen rond netheid tot de wildgroei van tags. In 2009 stelden de stadwachten 669 strafbare feiten vast, in 2010 waren dit er 835. De stijging is grotendeels te verklaren door de specifieke taken die hen werden toevertrouwd, met name speciale aandacht besteden aan tags, hinderlijk parkeren,.. Ondanks een sterke daling (van 29,29% naar 21,45%) van het aantal meldingen met betrekking tot het openbaar wegennet (parkeermeters, voetpaden, verlichting,...) heeft deze categorie klachten nog steeds een grote voorsprong op klachten rond luisterbereidheid en contact met de bevolking (van 22,8% naar 15,70%). Gezien de hoofdopdracht van de stadwacht erin bestaat zich toe te spitsen op deze problemen zijn deze resultaten niet echt een verrassing. Klachten over onvoldoende respect voor het algemeen politiereglement (14,06% in 2010), de achteruitgang van stedelijke gebouwen (13,36%) en de aanwezigheid van tags (11,6%) maken de top 5 compleet. De cijfers van deze categorieën vertonen een stijgende lijn en vormen de meerderheid van de vaststellingen van de stadwacht. Voor de meeste andere categorieën registreert men een daling in het aantal klachten.

De Veiligheidsanalyse beschikt tevens over de gegevens die het BIM verzamelt over de drie parken die binnen de gemeentegrenzen (Woluwe, Mellaerts en Parmentier) liggen. Het blijkt dat de hinder die de inwoners ondervonden in 2009 en 2010 op hetzelfde niveau ligt. Er is 1 opvallende uitzondering: in het Woluwpark daalt het aantal overtredingen met betrekking tot vandalisme.

Tot slot, het aantal administratieve boetes is in 2010 verdrievoudigd (135 in 2009, 351 in 2010). Deze boetes hebben hoofdzakelijke betrekking op "het parkeren van voertuigen met het hinderen van de doorgang tot gevolg" (319 vaststellingen, of 90% van de inbreuken in 2010).

## HET SUBJECTIEVE ONVEILIGHEIDSGEVOEL: DE ENQUÊTE

964 inwoners van onze gemeente werden op willekeurige basis geselecteerd uit het bevolkingsregister en uitgenodigd om deel te nemen aan de enquête. 432 respondenten vulden de vragenlijst in en 370 ervan werden weerhouden voor de analyse. Uit de resultaten blijkt dat de Woluwnaar zich sterker verbonden voelt met de eigen wijk (56,21%) dan met de gemeente (49,71%). Slechts 15,4% van de ondervraagden voelt zich weinig of niet verbonden met hun wijk en gemeente. De inwoners van onze gemeente zijn helemaal tot bijna helemaal tevreden over de levensomstandigheden in hun wijk (40,54% tegenover 46,48%) en gemeente (27,02% tegenover 54,59%). De meerderheid vindt ook dat hun wijk zeer goed (22,16%) tot goed (44,59%) onderhouden wordt. Slechts 7,56% van de ondervraagden oordelen dat hun wijk slecht tot zeer slecht onderhouden wordt. Eenzelfde tevredenheid vindt men terug in de resultaten met betrekking tot de gemeentediensten (69,72%) en de politie (50,81%). Over beide diensten zijn de inwoners over het algemeen tevreden.

De respondenten beoordeelden in de enquête eveneens hun veiligheidsgevoel en identificeerden de belangrijkste factoren die bijdragen tot het onveiligheidsgevoel (zie onderstaande tabel).

### • Het veiligheidsgevoel

Niveau van het veiligheidsgevoel		
Helemaal veilig	19.45%	Niet verrassend blijkt dat de respondenten zich 's avonds (52,22%) en 's nachts (84,07%) het minst veilig voelen.
Over het algemeen veilig	48.10%	
Gematigd veilig	25.67%	
Niet veilig	4.32%	
Helemaal niet veilig	1.35%	
Niet of slecht geantwoord	1.14%	

### • De belangrijkste factoren die bijdragen tot het onveiligheidsgevoel (meerdere antwoorden mogelijk)

Factoren die het onveiligheidsgevoel beïnvloeden	
Huisinbraken	44.88%
Het ontbreken van een zichtbaar aanwezige politie	42.04%
Het gebrek aan netheid	34.09%
De samenscholing van jongeren op openbare plaatsen	29.82%
Diefstal van of in de auto	23.29%
Het ontbreken van een zichtbaar aanwezige wijkagent	22.15%
Geluidshinder	19.88%
De achteruitgang van de stedelijke of private gebouwen	19.6%
Het ontbreken van verlichting op openbare plaatsen en wegen	17.61%
Verkeersonveiligheid	17.61%
De aanwezigheid van daklozen en bedelaars	16.76%

Om een antwoord te vinden op het gevoel van onveiligheid nam 37,56% van de ondervraagden zelf het initiatief. 44,6% onder hen nam maatregelen om hun woonplaats beter te beveiligen, 40,28% besloot de banden met de burens aan te halen en 23,74% installeerde een alarmsysteem in huis. Het verminderen van het aantal verplaatsingen, de installatie van automatische verlichting in de inkomsthal, een waakhond, het inschrijven in een cursus zelfverdediging en het advies inwinnen van een preventie-adviseur vervolledigen de waaier aan maatregelen die inwoners al genomen hebben om hun veiligheid te verbeteren.

Van de maatregelen die de gemeentelijke autoriteiten, waaronder ook de politie, namen om het veiligheidsgevoel te versterken kunnen de volgende rekenen op de volle steun van de bevolking: het versterken van de politiepatrouilles (57,4%), een verhoogde aanwezigheid van de stadwachten (30,55%), het verbeteren van de openbare verlichting (22,22%), de aanwezigheid van een wijkagent (19,44), de opvolging van de achteruitgang van de gemeente door gemeentelijke politie (18,51%), een meer zichtbare aanwezigheid van straatwerkers, het installeren van stedelijke gebouwen en het ontwikkelen van informatieavonden voor de inwoners.

18,91 van de ondervraagden vinden dat de veiligheid er in de laatste 12 maanden op vooruit gegaan is, 65% oordeelt dat er sprake is van een status quo.

Tot slot kregen de respondenten de kans eigen suggesties te formuleren voor het verbeteren van de veiligheid in hun gemeente.

De top 10:

Suggesties ter bevordering van de veiligheid in de gemeente	45.28%
Een sterkere aanwezigheid van de politie	14.15%
Een sterke aanwezigheid van de politie in de metro	12.73%
Verkeersveiligheid: het opvoeren van de controles	11.32%
Meer politie-aanwezigheid 's avonds en 's nachts	11.32%
Meer wijkagenten	11.32%
Onderhoud en veiliger maken van het openbare wegennetwerk	10.84%
Een groter aantal zichtbare gemeentelijke agenten	10.37%
Meer verlichting	8.49%
Het versterken van de veiligheid rond de scholen	8.49%
Een strengere bestraffing van het achterlaten van hondenpoep	

De resultaten van deze eerste Veiligheidsanalyse met betrekking tot de veiligheid in Sint-Pieters-Woluwe zal de gemeente en haar verschillende diensten (preventie, politie,...) toelaten haar acties in de strijd tegen het onveiligheidsgevoel in haar meest diverse vormen beter te oriënteren en aan te passen en doelgericht maatregelen te ontwikkelen.

## OPÉRATION ROSACE

In de week van 21 november voert onze gemeente samen met bij de Federale Overheidsdienst Binnenlandse Zaken een campagne rond veiligheid. De sensibiliseringscampagne Rosace richt zich vooral op risicogedrag inzake inbraakveiligheid. Om u te helpen de veiligheid van uw woning te vergroten en inbraken te vermijden organiseren

de stadwachten een huis-aan-huis ronde om u de nodige informatie en advies te geven over inbraakpreventie. Een warm welkom zal hen deugd doen! Ondertussen geven wij u graag al enkele tips om onaangename verrassingen te voorkomen:  
 • Sluit altijd de voordeur, zelfs indien u slechts enkele minuutjes afwezig bent.  
 • Laat binnen nooit de

de stadwachten een huis-aan-huis ronde om u de nodige informatie en advies te geven over inbraakpreventie. Een warm welkom zal hen deugd doen! Ondertussen geven wij u graag al enkele tips om onaangename verrassingen te voorkomen:  
 • Sluit altijd de voordeur, zelfs indien u slechts enkele minuutjes afwezig bent.  
 • Laat binnen nooit de

sluiter in het slot zitten.  
 • Laat nooit reservesleutels achter in de brievenbus.  
 • Schrijf nooit je naam en adres op de sleutelhanger. Voor advies op maat en om uw woning te beveiligen kan u tevens contact opnemen met de Preventiedienst van de politie! 02/788 95 35 en [www.besafe.be](http://www.besafe.be)

## LES LAURÉATS DES MÉRITES SPORTIFS

Woluwe-Saint-Pierre peut s'enorgueillir de receler de multiples talents sportifs, admirablement épaulés dans leur recherche de la perfection par les infrastructures variées et de qualité mises à leur disposition par la commune. Le comité de sélection n'a donc eu que l'embarras du choix, le mercredi 28 septembre, pour désigner les lauréats 2011 des Mérites sportifs dans les diverses catégories en lice : sports d'équipe, sports individuels, espoirs, vétérans, dirigeants et - innovation cette année - bénévoles. La remise des trophées a aussi mis en exergue le parcours d'un homme d'exception et porté au pinacle une pratique sportive aussi sympathique qu'insolite : après la championne du monde d'escalade Muriel Sarkany en 2010, l'athlète Vincent Goffaux (photo) et le Royal Pétanque Club de Joli-Bois ont remporté le Super-Mérite. Présentation...

### LE ROYAL PÉTANQUE CLUB DE JOLI-BOIS

C'est en 1959 que quelques adeptes de la pétanque décidèrent de fonder un club à Joli-Bois, dans le but d'apporter des loisirs aux habitants du « vieux quartier » à l'orée de la forêt de Soignes. Un petit chalet en bois qui jouxte le terrain de basket est mis à leur disposition par la commune... Pour répondre à l'expansion rapide et aux résultats prometteurs du club, un nouveau chalet est installé sur le même site en 1983, doté de 9 pistes couvertes et d'une vingtaine de surfaces en plein air. Les équipes se multiplient et le club commence à truster les titres nationaux.

Le Royal Pétanque Club de Joli-Bois fait aujourd'hui partie de l'élite nationale et... internationale : près de 10 titres de champion de Belgique, de nombreuses Coupes de Belgique et un titre de champion d'Europe des clubs champions conquis en 2006 devant la France, après avoir glané la 4ème place en 2003 et la 3ème en 2005.

De nouveau championne de Belgique cette année, l'équipe composée de cinq hommes et une dame vient de franchir le premier obstacle européen en Lettonie. Qualifié pour le deuxième tour du championnat d'Europe qui aura lieu dans quelques jours aux Pays-Bas, le club espère poursuivre la belle aventure jusqu'à la finale qui sera disputée en décembre aux Pays-Bas.

### VINCENT GOFFAUX

En octobre 2008, Vincent Goffaux s'est réveillé avec un nouveau cœur à la suite d'un infarctus... Considéré comme condamné lors de son admission, le service des urgences avait estimé devoir le plonger dans un coma artificiel. Une chance inouïe, un miracle : alors que certains attendent un organe pendant des mois, Vincent a pu obtenir un nouveau cœur tout de suite. Après cet infarctus, combiné à un accident cérébral trois ans plus tôt, Vincent aurait pu être complètement abattu. Gagné dans l'âme et habitué à se surpasser, il a repris vigueur. Avec l'accord de la Faculté, il a pu refaire de l'exercice physique. La forme est progressivement revenue et, en 2009, il a recommencé à courir.

Il s'est alors fixé comme objectif de participer aux Jeux européens pour les greffés pulmonaires et cardiaques en juillet 2010. Un but pleinement atteint puisque Vincent a ramené de Suède trois médailles, dont une en or au relais de natation.



## PALMARÈS COMPLET DU MÉRITE SPORTIF

### CATÉGORIE SPORTS D'ÉQUIPE

CS Ombrage : Equipe interclubs tennis Messieurs régionale 5  
 Royal White Star Athlétisme Sportcity : Equipe féminine  
 Royal Orée T.H.B. Sportcity : Hockey Junior Messieurs  
 Cercle d'escrime européen de Bruxelles : Résultats de la saison  
 T.C. Les Eglantiers : Equipe de tennis Dames V  
 Royal Orée T.H.B. Sportcity : Hockey Messieurs 2  
 F.C. Saint-Michel : Equipe première football  
 Royal Ombrage Hockey Club : Equipe première juniors  
 Phoenix Roller Inline Hockey Sportcity : Equipe Division 1 (senior)

### CATÉGORIE SPORTS INDIVIDUELS

Sarah Magnée : T.C. Les Eglantiers  
 Takumi Onoshima : Athanor Gym Club  
 Pieter Cilissen : boccia-athlète

### CATÉGORIE ESPOIRS

Cercle de Natation Sportcity Woluwe : Equipe benjamins et benjamins

Cercle de Natation Sportcity Woluwe : Ryuji Kobayashi

Royal O.F.C. Stockel : Equipe de football U12

### CATÉGORIE VÉTÉRANS

José Fernandez Garcia : Brussels Triathlon Club  
 Equipe 5 Vétérans : Royal Cercle Sportif Saint-Georges

### CATÉGORIE DIRIGEANTS

Fabrice Servais : Brussels Triathlon Club  
 Henri Dochain : C.S. Entente Bleu et Blanc  
 Yves Bosseloir : Cercle d'escrime européen de Bruxelles Sportcity

### CATÉGORIE BÉNÉVOLES

Michel Vandaele : C.S. Azur (football)  
 Xavier Brulé et James Marsden : Cercle d'Escrime européen de Bxl Sportcity

### SUPER MERITES-CATÉGORIE SPORTS D'ÉQUIPE

Royal Pétanque Club de Joli-Bois

### SUPER MERITES-CATÉGORIE SPORTS INDIVIDUELS

Vincent Goffaux

## 1911-2011 : LA PAROISSE SAINT-PAUL A CENT ANS !

Une grande fête a célébré le 9 octobre le centenaire de la paroisse Saint-Paul au « 250 » de l'avenue Parmentier. C'est en pleine période d'urbanisation et en raison de l'éloignement des paroisses Saint-Pierre et de Stockel que fut prise la décision de créer une nouvelle paroisse, dont l'Apôtre des Gentils serait le protecteur. A l'origine, une petite chapelle érigée en 1911 en bordure de l'avenue Mareyde tint lieu

d'église. Elle fut remplacée en 1915 par une nouvelle construction sise avenue Parmentier, la maison paroissiale « 250 » toujours bien active de nos jours. Pour l'édification d'une église définitive, il faudra cependant attendre 1941 : le 1er novembre de cette année de guerre, l'église Saint-Paul est consacrée et inaugurée à l'avenue du Hockey. Elle a donc 70 ans cette année.



### QUESTIONS-RÉPONSES

**Pourquoi a-t-on abattu le bouquet de peupliers d'Italie qui bordaient les étangs Mellaerts au carrefour du boulevard du Souverain et de l'avenue de Tervueren ?**

Les peupliers étaient arrivés à maturité et présentaient un danger potentiel.

Bruxelles Environnement (anciennement l'IBGE) envisageait de les remplacer par des aulnes un peu moins hauts qui pourraient remplir une fonction paysagère identique. Ce n'est pas pour tout de suite : la Commission Royale des Monuments et Sites (CRMS) a remis un avis défavorable sur une replantation à cet endroit. Pour l'heure, le dossier reste bloqué.

**Pourquoi des riverains du parc de Woluwe, des avenues Mostinck et des Cormorans notamment, se plaignent-ils de la densité du taillis et du manque d'entretien et de gestion de ces espaces boisés qui les plongent dans l'ombre en quasi-permanence ?**

Cette situation est la conséquence du classement de certaines parcelles du parc en « zone Natura 2000 » et de l'absence de coordination entre, d'une part, la gestion de la naturalité et, d'autre part, la nécessaire gestion d'un parc urbain. La réponse aux interrogations des riverains dépend des instructions qui seront données par la ministre régionale de l'Environnement.

## NE PRENDS PAS MA PLACE

Les avez-vous remarqués ? Notre campagne de sensibilisation aux places pour handicapés s'est concrétisée par le placement de panneaux de courtoisie à 12 endroits clés de la commune. Une initiative du Conseil consultatif de la personne handicapée. Une manière de signifier aux personnes handicapées notre souci de leur bien-être et de conscientiser les usagers de la route à respecter les emplacements qui sont destinés à un public fragilisé.

Onze gemeente telt 12 nieuwe panelen. Een positief initiatief ten voordele van minder valide personen en tevens een aanzet tot respect naar de weggebruikers toe.



## FUNERAILLES STOCKELOISES



Rue Blockmansstraat 9 - 1150B (50m Pl. Dumon)  
(02) 772 81 02 - 0475 457 529 - 0476 710 570

Funérailles toutes classes - Ensevelissement nuit et jour - Toutes démarches et formalités - Transferts et rapatriements Province, Etranger - Corbillard et voitures de deuil - Couronnes en fleurs naturelles et artificielles - Faire-part et nécrologie - Monuments et caveaux - Contrats anticipatifs de funérailles - Assurance décès.

Begrafenissen alle klassen - Lijkaflegging dag en nacht - Alle formaliteiten - Vervoer en rapatriëren Provincie en Buitenland - Lijk en rouwwagens - Kronen in natuur en kunstbloemen - Overlijdingsaankondigingen en necrologieën - Gedenkstenen en grafkelders - Vooraf besproken contracten - Verzekeringen.

Échevin responsable : Echevin de Affairs Sociales, Mady Bierlaire - Schepen van Sociale Zaken, Mady Bierlaire

# 4° Salon Loisirs pour tous Vrije tijd voor iedereen

*Stands et animations pour personnes présentant un handicap ou non  
Vrijtijdsactiviteiten voor een gemengd publiek  
(al dan niet met een handicap)*

**30.11.2011 - 14.00 - 19.00 h/u**

Centre Culturel et de Congrès de Woluwe-Saint-Pierre  
Cultuur en Congrescentrum van Sint-Pieters-Woluwe  
Salle Fabry Zaal

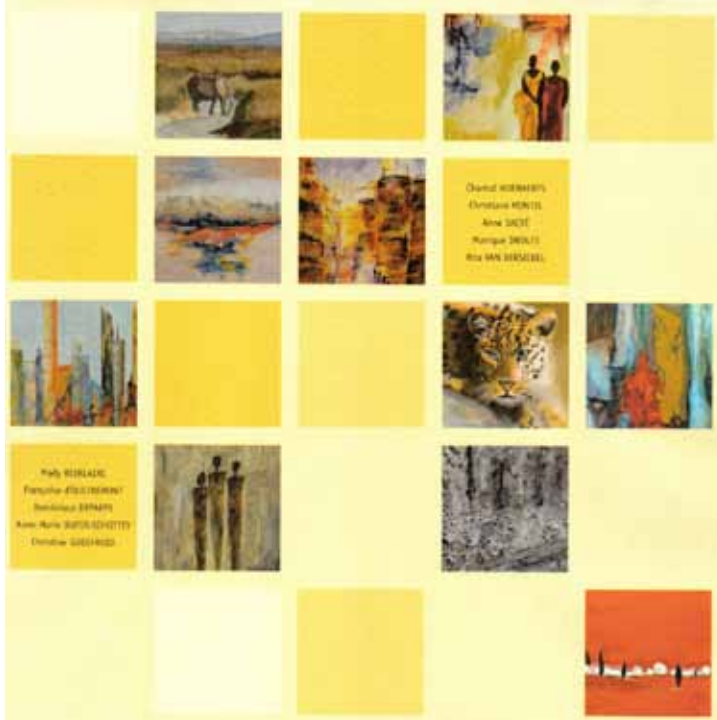
*Accès gratuit - Toegang Gratis*

**Programme - Programma :**  
Benjamin Duploux - 02/773.07.48  
bduploux@woluwe1150.irisnet.be  
www.woluwe1150.be



Woluwe-Saint-Pierre

Une action du Collège des Bourgmestre et Echevins, à l'initiative de l'Echevin des Affaires Sociales, Anne-Marie Claeys-Matthys  
Een actie van het College van Burgemeester en schepenen op het initiatief van de schepenen van Sociale Zaken Anne - Marie Claeys - Matthys



Philippe BERLAIRE  
François FLECHER  
Bernadette DEWAFRE  
Anne Marie BOUTERICHOTTE  
Christine MONTES  
Anne SUET  
Monique DEWILDE  
Rita VAN DERSTEELE

**Le Bourgmestre Willem Drops et  
l'Échevin de la Culture française Philippe van Cranem  
et les membres du Collège des Bourgmestre et Echevins de Woluwe-Saint-Pierre  
ont le plaisir de vous convier  
au vernissage et à l'exposition  
de peinture «atelier Mady Bierlaire»**

dans la salle 150 de l'Hôtel Communal de Woluwe-Saint-Pierre  
Avenue Charles Thielemans 93  
vernissage: jeudi 10 novembre 2011 à 18h30  
exposition: vendredi 11 et samedi 12 novembre 2011 de 11h00 à 18h00  
dimanche 13 novembre 2011 de 10h00 à 17h00

## Marché hivernal

*Dans le cadre du projet de l'ASBL "Les Mains Ouvertes"  
destiné à scolariser 4500 enfants d'Haïti (plus d'infos sur  
www.mainsouvertes.org), les membres du comité Brabant ont le plaisir  
de vous inviter à leur marché hivernal  
le dimanche 20 Novembre 2011 de 10H00 à 18H00.*

*A cette occasion vous pourrez découvrir des créations artisanales telles que : péles-  
mèle, peintures, broderie, livres pour enfants, déguisements pour enfants, cadeaux en  
tricot, bijoux, enveloppes, ...  
Une partie des bénéfices sera reversée à l'ASBL "Les Mains Ouvertes".*

*Adresse du jour :  
Salle paroissiale Sainte Alix  
Avenue van der Meersch, 166  
1150 Woluwe Saint-Pierre*

*Nicolas de Dorlodot - Annelie de Bergeyck - Aurélie Valentini - Brigitte de Kenneter - Olivier de Rulbaix - Nicolas Coppiclers - Jean-François Youcke*

Ce téléviseur  
Samsung 22" pour  
Deze 22" Samsung-  
televisie voor

€1

SAMSUNG

+  
installation & activation  
d'Internet et Belgacom TV  
**gratis\***  
installatie & activering  
van Internet en Belgacom TV

Offre valable pour tout nouveau client Internet et Belgacom TV  
Aanbieding geldig voor elke nieuwe Internet- en Belgacom TV-klant

**Votre Belgacom Center de Woluwe-St-Pierre**  
Avenue Albert Baron d'Huart 19 - 1150 Woluwe-St-Pierre  
www.viptel-center.be - Heures d'ouverture : lu - sa : 9h30-18h30

**Uw Belgacom Center van St-Pieters-Woluwe**  
Albert Baron d'Huartlaan 19 - 1150 St-Pieters-Woluwe  
www.viptel-center.be - Openingsuren: ma - za: 9u30-18u30

belgacom

TAKES YOU ALONG

Action valable du 26/09/2011 au 30/11/2011 inclus dans les points de vente participants. Offre limitée aux 10.000 premiers clients. Recevez une télévision Samsung 22" pour €1 ou un remboursement de €200 sur une télévision Samsung (min. 32" LED Smart TV) pour tout nouvel abonnement à Belgacom Internet Comfort, Favorite ou Intense et Belgacom TV d'au moins 12 mois. Délai maximum de 30 jours entre de la date d'installation de Belgacom Internet et TV et le remboursement de €200 ou la réception de la télévision 22". Un seul remboursement par télévision et par nouvelle souscription. Cette action est valable sous réserve de disponibilité du service Belgacom TV au domicile du client. Offre non cumulable avec d'autres promotions, à l'exception de la promotion « installation et activation gratuites ». Offre non compatible avec un abonnement GSM Generation MTV ou XL dans un Pack. Les conditions générales, ainsi que la liste des écrans de télévision visés par cette action sont disponibles sur [www.belgacom-action-tv.be](http://www.belgacom-action-tv.be). \* Offre valable jusqu'au 06/11/2011 inclus et non cumulable avec d'autres promotions. Gratuités: 1- installation par un technicien Belgacom (Standard: €99 ou Advanced: €149) pour tout nouvel abonnement de 12 mois à Internet combiné ou non à un Pack. Si le client opte pour une installation sans fil, les équipements sans fil restent dus, ainsi que les éventuels travaux de raccordement de l'habitation au réseau public; 2- Connection Kit (frais d'activation et, le cas échéant, la mise à disposition du modem sans fil pendant la durée du contrat et câblage Belgacom TV) d'une valeur de €50 pour tous les clients. Plus d'infos ou pour connaître la disponibilité de Belgacom TV et/ou du signal HD (dépend de votre installation et si vous vous trouvez dans une zone couverte par le signal HD), adressez-vous à votre vendeur. E.R.: Marnix Somers, Belgacom S.A. de droit public, bd du Roi Albert II, 27, B-1030 Bruxelles - BE0202.239.951. Ne pas jeter sur la voie publique. Action valide van 26/09/2011 tot en met 30/11/2011 in alle deelnemende verkooppunten. Aanbieding beperkt tot de eerste 10.000 klanten. Ontvang een 22" Samsung televisie voor €1 of een terugbetaling van €200 op een Samsung televisie (minstens 32" LED Smart TV) voor elk nieuw abonnement van minstens 12 maanden op Belgacom Internet Comfort, Favorite of Intense en Belgacom TV. U ontvangt binnen maximaal 30 dagen na de installatie van Belgacom TV en Internet uw terugbetaling van €200 of uw 22" televisietoestel. Een enkele terugbetaling per televisietoestel en per abonnement. De geldigheid van deze actie is afhankelijk van de beschikbaarheid van Belgacom TV in uw zone. Aanbieding niet cumuleerbaar met andere promoties, behalve met de promotie 'gratis installatie en activering'. Aanbieding niet geldig voor klanten die een Pack nemen met een gam-abonnement Generation MTV of XL. De algemene voorwaarden en de lijst van de televisietoestellen die in aanmerking komen, zijn beschikbaar op [www.belgacom-actie-tv.be](http://www.belgacom-actie-tv.be). \*Aanbieding geldig t.e.m 06/11/2011 en niet cumuleerbaar met andere promoties. Gratis: 1- installatie door een technicus van Belgacom (Standard: €99 of Advanced: €149) voor elk nieuw abonnement van twaalf maanden op Internet al dan niet gecombineerd in een Pack. Als de klant kiest voor een draadloze installatie dient hij de draadloze apparatuur, alsook de kosten voor de eventuele werken t.z.m. de aansluiting van de woning op het openbare net te betalen. 2- Connection Kit (activeringskosten en, indien van toepassing, terbeschikkingstelling van de draadloze modem voor de volledige duur van het contract, plus de Belgacom TV-bekabeling) ter waarde van €50; gratis voor alle klanten. Voor meer informatie over de beschikbaarheid van Belgacom TV en/of het hd-sigitaal (hangt af van uw installatie en van het bereik van het hd-sigitaal in uw zone) kunt u terecht bij uw verkoper. V.U.: Marnix Somers, Belgacom nv van publiek recht, Koning Albert II-laan 27, B-1030 Brussel - BE0202.239.951. Niet op de openbare weg gooien.

## UN SIÈCLE EN MUSIQUE

Le Service éducatif de la Médiathèque vous propose son cycle « Un siècle en musique », un parcours-découverte des racines et des voies d'expressions musicales actuelles.

Ce parcours est décliné en six chapitres dont la 2<sup>ème</sup> conférence a lieu le 22/11/2011

### Occident & Orient, une longue histoire musicale

Nous vous proposons un parcours découverte, un voyage à travers la musique d'hier et d'aujourd'hui entre clichés et vraies rencontres. La musique est un pont entre les cultures, un instrument idéal de lien et un chemin de tolérance et de connaissance de l'autre.

Depuis des millénaires, de la Mésopotamie à l'Egypte ancienne, de la péninsule arabique à l'Andalousie, des

troubadours au mouvement orientaliste du 19<sup>e</sup> siècle, des musiques savantes persanes à l'empire ottoman, des Berbères aux Imazighen actuels, les musiques orientales et occidentales se sont confrontées, rencontrées et croisées. La culture artistique de part et d'autre des rivages de la Méditerranée et les échanges ont été profondément modifiés et marqués par plusieurs événements: l'époque napoléonienne, le percement du Canal de Suez, la colonisation, l'effondrement de l'empire ottoman après la 1<sup>ère</sup> Guerre Mondiale, l'avènement de la radio et du cinéma, la diffusion de musique et de chanson occidentale ainsi que l'immigration.

## CONFÉRENCE : «LES JOUETS DE SAINT-NICOLAS» LE JEUDI 10 NOVEMBRE 2011

Les jouets amenés, comme par magie, par le grand Saint-Nicolas, font pétiller le regard de nos bambins. Plus que de simples caprices amusants, les jouets participent au bon développement psychomoteur, intellectuel et affectif. « Quels jouets offrir ? » se demandent les parents ? En guise de réponse, la conférencière, Anne-Chantal le Polain, psychologue, psychothérapeute – Association Française Dolto, donnera quelques pistes en retraçant brièvement l'évolution de l'enfant de façon à rendre plus facile le choix du jouet adéquat. Cette conférence-débat est organisée dans le cadre du cycle « Soutien à la Parentalité » Accès gratuit. Inscription : Service des Affaires sociales : B. Duploup 02/ 773 07 48 – bduploup@woluwe1150.irisnet.be



## CONTRESENS CYCLISTE : À SENS UNIQUE !



A la rue Konkel, par exemple, un marquage au sol indique le sens de circulation sur la bande réservée aux cyclistes. Il est évidemment interdit de l'emprunter à contresens. Les cyclistes se dirigeant vers la rue au Bois doivent circuler de l'autre côté de la chaussée, le plus à droite possible.





## PETIT-DÉJEUNER MADE IN DIGNITY, UN RENDEZ-VOUS INCONTOURNABLE...

Oxfam-Magasins du Monde vous invite à ses 20èmes petits-déjeuners, appréciés pour leur convivialité, la qualité des produits Oxfam-Fairtrade (jus de fruits, café, miel, chocolat, petits pains au quinoa...) et des produits paysans locaux (fromage, beurre, lait, pain de chez nous...).

Venez nous rejoindre et découvrir la saveur du commerce équitable, l'artisanat des pays du Sud et les produits Natyr. Certains produits seront aussi proposés à la vente...

A cette occasion, Oxfam-Magasins du monde vous invitera à devenir « Cultiv'acteur », c'est-à-dire soutenir la campagne « Cultivons, la terre, la vie, le monde » ([www.cultivons.be](http://www.cultivons.be)). Avec cette campagne, Oxfam milite pour défendre une agriculture paysanne au Sud et au Nord parce qu'elle peut nourrir le monde et refroidir la planète.

Cette année-ci, le dimanche 20 novembre 2011 de 8 h 30 à 12 h, les bénévoles du Magasin du Monde de Stockel seront heureux de vous accueillir en famille, avec vos amis, comme auparavant:

**Ecole communale de Stockel - rue Vandermaelen, 61- Woluwe-Saint-Pierre**

**Parking extérieur Stockel Square gratuit offert par Interparking**

**P.a.f. 6 euros/ adulte - 2,5 euros/enfant**

**Contact : Oxfam-Magasin du Monde de Stockel, rue de l'Eglise, 91 - 1150 Bruxelles • 02/772 21 40**

## ONTBIJT MADE IN DIGNITY, EEN (H)EERLIJKE AFSPRAAK

Oxfam-Wereldwinkels nodigt u graag uit op zijn 20ste ontbijt. Zoals steeds kan u er, in een gezellige atmosfeer, komen genieten van onze Oxfam Fairtradeproducten (fruitsappen, koffie, honing, chocolade, broodjes met quinoa ...) en lokale landbouwproducten (kazen, boter, melk, brood van bij ons ...) Kom de smaak van de eerlijke wereldhandel ontdekken, de ambachtelijke producten uit Zuidelijke landen en leer onze Natyr-schoonheidsproducten te kennen. Bepaalde producten zullen ook te koop zijn.

Bij deze gelegenheid zullen de Oxfam-Wereldwinkels u verzoeken om „Cultiv' actor“ te worden, dat wil zeggen de campagne “Cultiveer de aarde, het leven, de wereld“ te ondersteunen([www.cultivons.be](http://www.cultivons.be)). Met deze campagne strijdt Oxfam om een boerenlandbouw in het Zuiden en het Noorden te verdedigen omdat zij de wereld kan voeden en de planeet afkoelen.

Dit jaar vindt ons ontbijt plaats op zondag 20 november 2011 van 8 u 30 tot 12 u. De vrijwilligers van de Wereldwinkel staan te popelen om u te mogen verwelkomen, samen met uw vrienden en/of familie zoals vroeger:

**Gemeenteschool Stokkel-Vandermaelenstraat,61- Sint-Pieters-Woluwe**

**Gratis parking Stokkel Square (buiten) aangeboden door Interparking**

**Prijs: €6 voor volwassenen – €2,5 voor kinderen (tot 12 jaar)**

**Contact: Oxfam Wereldwinkel, Stokkel, Kerkstraat,91 – 1150 Brussel • 02 /772 21 40**

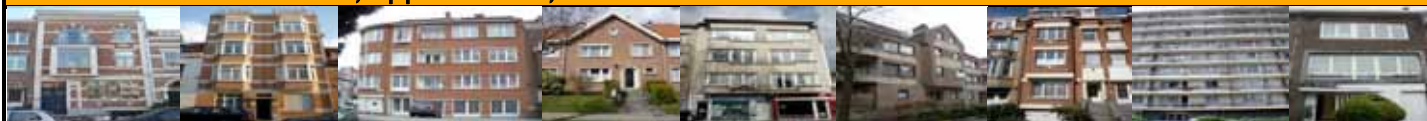
## CAMPAGNE « RUBAN BLANC » LE 25 NOVEMBRE 2011

A l'occasion de la Journée Internationale pour l'élimination de la violence envers les femmes, le 25 novembre 2011, une campagne de sensibilisation sera effectuée auprès du personnel communal afin que ceux qui le souhaitent portent sur eux le Ruban Blanc. Un symbole d'engagement public à ne jamais se rendre coupable de violence à l'égard des femmes, ne jamais fermer les yeux ou cautionner cette

violence, ne pas chercher d'excuses aux agresseurs, ne jamais se dire que « les femmes l'ont bien cherché » et convaincre les hommes violents de chercher de l'aide. Une campagne organisée par la coordination régionale en matière de violence entre partenaires et intrafamiliale, en collaboration avec les communes bruxelloises et les associations de la Région.

## CHERCHONS A LOUER

studio, appartement, maison sur Woluwe-Saint-Pierre et alentours



**Envie de vous décharger de la gestion de votre bien?**

*Loyer garanti chaque mois et automatiquement indexé*

*Plus de chômage locatif entre les occupants et réduction sur le précompte immobilier*

*Entretien régulier du bien et suivi des travaux de rénovation*

*Plus de gestion des locataires mais un seul contact avec une équipe professionnelle*

**Confiez votre bien à l'AIS "LE RELAIS"**

**LE RELAIS a.s.b.l.**

Agence Immobilière Sociale

de la commune de Woluwe-Saint-Pierre

Rue Paul Wemaere, 20 à 1150 Woluwe-Saint-Pierre

[www.lerelais.be](http://www.lerelais.be)

Tel : 02/779.80.13

Fax : 02/779.40.77

[info@aislerelais.be](mailto:info@aislerelais.be)



La photo des bouleaux a été prise à Woluwe-Saint-Pierre.

## DONATELLA FEDELI, L' "ENFLAQUEUSE"

La photographe Donatella Fedeli habite Woluwe-Saint-Pierre depuis 37 ans. Elève puis professeur à l'Académie de Musique, elle y a enseigné le piano depuis 1972, et ce jusqu'il y a huit ans. Depuis, elle traque les reflets, un peu partout dans le monde. Mais, son premier album de photos, elle l'a consacré à la Belgique, pays d'accueil de ses parents, tous deux italiens. Un pays où, dit-elle, « il pleut suffisamment pour 'enflaquer' sans modération ! » L'ouvrage s'intitule

### *Miroirs d'eau Mémoire d'eau*

Cet album de photos comprend quelque quatre-vingt photographies glanées par Donatella Fedeli aux quatre coins du Royaume. Souvent insolites, parfois énigmatiques, elles sont toujours évocatrices d'ici familiers. Voici ce qu'en dit la photographe :

Par un beau jour d'hiver lors d'une randonnée dans les Hautes Fagnes, mon regard est tombé sur une flaque gelée. Émerveillée par la beauté géométrique de la glace, je l'ai photographiée. Ainsi a commencé mon aventure d'« enflaqueuse » au long cours. Petit à petit j'ai appris à capturer l'image fugitive du reflet, à profiter de la pluie, du mouvement de l'eau, des lumières changeantes, et l'idée que le reflet devienne sujet m'est apparue comme une évidence. Depuis sept ans déjà, par monts et par vaux, à toute heure du jour, je pourchasse le mystère de l'eau. La couleur de l'eau. Pour que la réalité devienne tableau, énigme.

Françoise Lechien, conservateur honoraire du musée Van

Buuren et auteur de plusieurs ouvrages sur l'art contemporain, apporte à cet album tout son talent d'écrivain pour sertir les pépites photographiques de Donatella Fedeli dans un écrin d'évocations poétiques.

L'album s'articule en six chapitres : L'image et son double (entretien avec la photographe) – Tous les chemins vont vers la ville (les ici familiers Bruxelles) – Lumières du Nord – (les ici familiers Belgique) – Convergences (les ici impressionnistes) – De corps et d'esprit (les ici nomades) – Les ici énigmatiques. « Miroirs d'eau, Mémoire d'eau », 80 pages sur papier cartonné 200 g, prix de vente public : 29 €. Editions Delta SA – 64, rue du Tabellion – B-1050 Bruxelles – 02/217.55.55 editions.delta@gmail.com - <http://www.delta-europe.be>



### KONINGS DAG

Zondag 20 november 2011  
11h00 : Te Deum in de Sint-Pauluskerk ;  
11h30 : Receptie in de lokalen van de kerk.  
Alle leden van de Vaderlandslievende Verenigingen van Sint-Pieters-Woluwe zijn van harte uitgenodigd op deze ceremonies.  
Het dragen van eretekens is gewenst.

### FÊTE DU ROI

Dimanche 20 novembre 2011  
11h00 : Te Deum en l'église Saint-Paul  
11h30 : Réception dans les locaux de l'église Saint-Paul  
Tous les membres des Groupements patriotiques de Woluwe-Saint-Pierre sont cordialement invités à ces cérémonies. Le port des distinctions honorifiques est souhaité.

# CONSEIL COMMUNAL - 29 SEPTEMBRE 2011

## GEMEENTERAAD - 29 SEPTEMBER 2011

Plusieurs décisions porteuses d'avenir pour les habitants de nos différents quartiers ont été prises lors du conseil communal du 29 septembre. Nous avons épinglé pour vous :

- **La rénovation de l'avenue de la Perspective** est en marche : le conseil communal a décidé de lancer le marché pour la réfection de la voirie (du tronçon Cité Kapelleveld) ;
- Le principe de la **construction de nouveaux préaux à l'école de Stockel** (enseignement maternel) et **au centre scolaire Eddy Merckx** (enseignement technique) a été adopté ;
- Pour le bien-être de nos bambins toujours, l'aménagement de **classes supplémentaires à l'école néerlandophone de Joli-Bois** (section primaire) a été décidé ;
- Pour les tout-petits, des travaux d'**agrandissement de la crèche du Chant d'Oiseau** ont été avalisés ;
- Le conseil communal a encore décidé le **renouvellement et/ou le remplacement des tableaux d'installation électrique à l'auditorium du Centre culturel** et la commande de grilles d'accès au Magasin communal qui avaient été endommagées par les inondations des 18 et 23 août derniers ;
- Les conseillers ont approuvé les conventions de mise à disposition gratuite des terrains non bâtis à **l'angle de l'avenue Elléonore et de la drève de Nivelles** afin d'y créer une plaine de jeux communale dans un quartier qui en était totalement dépourvu ;
- Enfin, le conseil communal a décidé la modification du règlement taxe sur le stationnement afin de permettre, comme le souhaitent les habitants du **quartier du Centre, l'extension jusqu'à 20 heures des heures de parking payant**. Cette mesure est rendue nécessaire par l'augmentation des activités en soirée dans ce quartier, qui rendent de plus en plus difficiles les possibilités de stationnement des riverains.

Op de gemeenteraad van 29 september werden enkel beslissingen genomen die een invloed zullen hebben op de toekomst van de inwoners van de verschillende wijken binnen onze gemeente. We zetten ze graag voor u op een rijtje:

- Er is groen licht gegeven voor de **renovatie van de Perspectieflaan**. De gemeenteraad besliste om de aanbesteding voor de herstelling van de openbare weg (wijk Kapelleveld) uit te schrijven.
- Het principeakkoord over de **bouw van een nieuwe overdekte speelplaats voor de school in Stockel** (kleuterschool) en **het scholencentrum Eddy Merckx** (technisch onderwijs) is goedgekeurd.
- In kader van het welzijn van onze jonge schoolgangers werd de bouw en inrichting van **extra klassen in de Nederlandstalige school in Mooi-Boswijk** goedgekeurd.
- Voor de allerkleinsten stemde de gemeenteraad in met het vergroten van het kinderdagverblijf Chant d'Oiseau.
- De gemeenteraad besliste eveneens de **elektrische installatieborden in het auditorium van het Cultureel Centrum te vernieuwen of te vervangen** en de aandrijving van het ingangshek van het gemeentemagazijn te vervangen nadat dit beschadigd raakte door de overstromingen van 18 en 23 augustus jongstleden.
- De gemeenteraadsleden keurden de afspraken goed met betrekking tot het open stellen van de lege terreinen op de **hoek van de Eleonorelaan en de Nijvelsedreef**. De bedoeling is een gemeentelijke speelplein te creëren in een wijk die verstoken gebleven is van enige speelruimte voor kinderen en jongeren.
- De gemeenteraad heeft, op vraag van de inwoners van de **Centrumwijk, het reglement op betalend parkeren aangepast en de periode tijdens dewelke betaald moet worden verlengd tot 20u**. De maatregel is ingegeven door het groeiend aantal avondactiviteiten in de wijk. Dit zorgt ervoor dat de buurtbewoners zelfs steeds moeilijker een parkeerplaats vinden.

## SACS POUBELLES ÉVENTRÉS PAR DES ANIMAUX : QUE FAIRE ?

Suite au récent courrier d'habitants du clos de la Forêt, qui nous font également parvenir la photo ci-dessous, il nous a semblé opportun de revenir sur une information : comment éviter que ses poubelles soient systématiquement éventrées par des animaux de passage ?

La collecte des immondices en Région bruxelloise se fait au moyen de sacs (disponibles dans les commerces locaux).

Nous savons par expérience qu'il est courant que des sacs poubelles soient éventrés par des animaux durant les nuits. Le résultat peu agréable est de voir ses détritres joncher le sol au petit matin ou après le passage du balayeur.

Vu que nous sommes responsables de nos déchets jusqu'à leur élimination, il nous appartient de les ramasser et de les remettre dans un nouveau sac.

Toutefois, pour éviter ce désagrément, nous pouvons vous conseiller de :

- Effectuer le tri des déchets pour réduire au maximum la taille des sacs qui pourraient être éventrés. Les sacs jaunes (papiers – cartons) et les sacs bleus (plastique – métal – cartons de boissons) sont en effet rarement déchirés.

- Placer dans le sac blanc un minimum de déchets alimentaires tels de la viande dont les animaux carnivores (chiens, chats, renards, corneilles) sont friands et feraient beaucoup pour pouvoir s'en régaler. Si tel doit être le cas,

nous pouvons toujours emballer nos déchets de viande (ex : poulet) dans leur emballage d'origine (le sachet de poulet).

- Placer si nécessaire son sac d'immondices dans un deuxième sac afin de renforcer les parois de ce dernier est également toujours possible.

- Respecter les horaires de collecte des immondices, c'est à dire, la veille du passage à partir de 18h. Il ne sert à rien de sortir son sac plusieurs jours à l'avance.

- In fine, si vous disposez de la place pour les entreposer, il vous est toujours possible d'acquiescer des poubelles en parois rigides et d'y placer votre sac à immondices le jour de la collecte.

- Si vous hésitez sur le jour de la collecte, vous pouvez toujours nous contacter au 02/ 773 05 11



## LES RATS

Les inondations de cet été ont littéralement noyé les canalisations d'égouts et délogé bon nombre de ses occupants, à savoir les rats qui sont revenus à la surface pour se cacher.

Ceci explique l'apparition de ces rongeurs indésirables à bien des endroits de notre commune.

Que faire si vous pensez avoir des rats dans votre jardin ou votre maison ?

### a) Identifier qu'il s'agit bien d'un rat.

La méthode la plus simple est de rechercher leurs petites crottes en forme de grains de riz noir.

### b) Eliminer les animaux

- Méthode biologique (sans aucune toxicité): la cage de capture. Ces cages sont disponibles dans les bons centres de jardinage à proximité de la commune.

- Méthode non biologique : Il s'agit de présenter à l'animal des produits alléchants mais fatals en cas d'ingestion. Ces produits sont également disponibles dans les bons centres de jardinage à proximité de la commune et dans certains commerces de proximité de la commune.

- Une autre méthode consiste à s'en procurer auprès des services techniques de la commune (2ème étage de l'Administration communale – couloir des travaux publics – bureau de Monsieur A. BRANTEGEM – tél.: 02/773.06.09). Ce service est gratuitement offert aux habitants mais reste limité

à 3-4 sachets/demande.

- En cas d'invasion de ces animaux: recourir aux services d'une société spécialisée en hygiène des bâtiments.



## DÉJECTIONS CANINES

Suite à vos demandes et au succès des distributeurs déjà installés sur le territoire communal, nous venons de recevoir 22 unités supplémentaires, ce qui portera leur nombre à 73 unités au total.

Nous profitons de ces messages pour rappeler le bon usage des sachets ramasse-déjections.

- Les sachets de ces appareils sont uniquement destinés au ramassage des déjections. Ils ne peuvent pas contenir d'aliments et ne peuvent être utilisés à d'autres fins que celle énoncée ci-dessus.
- Plus d'une centaine de distributeurs sont alimentés tous les 15 jours de 1000 sachets.
- Nous sommes très étonnés de devoir constater que les sachets de certains appareils sont littéralement pillés après 2 ou 3 jours. Ce pillage est contre-productif car il prive les bons maîtres de chiens qui souhaitent ramasser les déjections

de leur animal du matériel nécessaire. La propreté de la commune passe aussi par le partage des dispositifs mis à votre disposition.

- Il importe de déposer les sachets remplis dans les nombreuses poubelles publiques de la commune. Nous voyons en effet trop souvent des sachets déposés n'importe où, ce qui est également dommageable car cela occasionne un surcroît de travail aux agents de propreté.

Un cinquantaine de nouveaux distributeurs seront ainsi placés, notamment, aux endroits suivants :

- Drève de nivelles – l'entrée du piétonnier vers l'avenue des Camélias.
- Avenue du Chant d'Oiseau (l'entrée du piétonnier vers l'avenue des Gorges bleues).
- Le parc Jean Capart.
- Rue H. Vandermaelen (l'entrée du piétonnier vers l'entrée de l'école de Stockel)
- Rue de l'Atlantique (à hauteur de l'avenue des Mugets)

## Il était une fois ...

{ expo-vente d'artistes & créateurs belges }

\* À partir du **jeudi 27 octobre 2011...**  
... jusqu'au **vendredi 20 janvier 2012** \* 10h30 - 18h30 \*

→ Avec...

Belle de jour	Jn-Joy	Même pas peur	Recycling design
De Syl en Aiguilles	Les bonzouilles	Mertens Dominique	Sybile Art
Detraux Laurence	Les zouzous d'Arthur	Mümi	Timperman
Hope	Lillybellule	Paquet Line	Villé Michèle

→ Et les 3 coups de cœurs...

**Gueuning Philippe**  
M<sup>elle</sup> Su  
Much-Much by Max

\* **ADRESSE** // Stockel // 10 avenue d'Ophem // 1150 Woluwé S' Pierre // Belgique

\* **INFO** // expo.blogspot.be // 0477 917 469 // il était une fois...

**AUTO-ECOLE EUROPEENNE de STOCKEL**  
Des professionnels pour les Permis A-, A+, A3, B et BA depuis 1974 !

**OFFRE HIVER !**

Accès au Permis provisoire **SANS guide**

**FORFAIT T.T.C. 970 €\***

- + Pour 10 heures de Code (théorie)
- + livre "Connaître et Conduire" offert !
- + accès aux tests de code sur PC
- + 20 heures de conduite pratique
- + frais de constitution de dossier.

(\*sur présentation de cette page à l'inscription.)

**Auto-école de STOCKEL scrl**  
dans le Stockel Square (place Dumon)  
www.autoecoledestockel.be  
Tél : 02/770.16.36 - auto-ecole@skynet.be

**AUTO-ECOLE EUROPEENNE de STOCKEL**  
Bus 36 - Tram 39 - Métro Stockel  
accès aussi par le Parking extérieur.



**PERMIS cyclo et MOTO**  
**Voiture AUTOMATIQUE et manuelle**



## APPEL À VOTRE CRÉATIVITÉ !

Aidez-nous à communiquer de manière sympa sur notre projet de développement durable et proposez-nous votre logo Agenda 21 pour la commune de Woluwe-Saint-Pierre. Intéressé ? Contacter Muriel Frisque au 02/773.06.18  
mfrisque@woluwe1150.irisnet.be ou Francis Dubois au 02/773.05.38 fdubois@woluwe1150.irisnet.be avant le 20 novembre.

## STUUR ONS UW ONTWERP !

Help ons om beter te communiceren over ons duurzame ontwikkelingsproject en stuur ons uw ontwerp van het logo van Agenda 21 van Sint-Pieters-Woluwe. Geïnteresseerd? Neem contact op met Muriel Frisque op 02/773.06.18  
mfrisque@woluwe1150.irisnet.be of Francis Dubois op fdubois@woluwe1150.irisnet.be 02/773.05.38 voor 20 november.



## ANALYSE ÉNERGÉTIQUE D'HABITATIONS DU CHANT D'OISEAU

**Le quartier du Chant d'Oiseau** s'est engagé dans une démarche citoyenne et écologique en participant au projet « Quartiers Durables », initié dès 2009 par Bruxelles Environnement. Un des thèmes choisis par les habitants était celui des **économies d'énergie**, objectif qui s'inscrit dans des recommandations internationales et dans les objectifs de la Région de Bruxelles-Capitale.

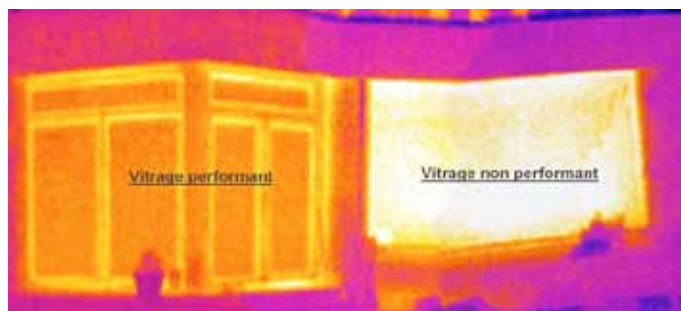
L'approche choisie, pour mobiliser les habitants du quartier et les accompagner dans la recherche d'économies d'énergie à réaliser dans leur habitation, a été l'analyse thermographique. L'originalité de cette démarche résidait dans l'accompagnement des habitants par un conseiller énergie pour qu'ils réalisent ensemble une analyse thermographique de l'enveloppe de leur logement. Cette démarche se différencie des audits énergétiques généralement proposés par des professionnels.

Les participants à cette expérience ont été recrutés par une annonce faite via la mailing liste du « quartier durable » et dans Wolumag. Plus de 100 demandes ont été enregistrées, ce qui traduit un succès largement supérieur aux attentes.

Les analyses ont été réalisées par des bénévoles, de janvier à mars 2011, période durant laquelle 36 logements ont été analysés. Chaque visite, d'une durée d'une à deux heures, se déroulait selon un même schéma défini, un entretien avec les habitants permettait de resituer le contexte du travail et de commenter les données de consommation énergétique, préalablement demandées.



Mise en évidence des pertes d'énergie d'une habitation



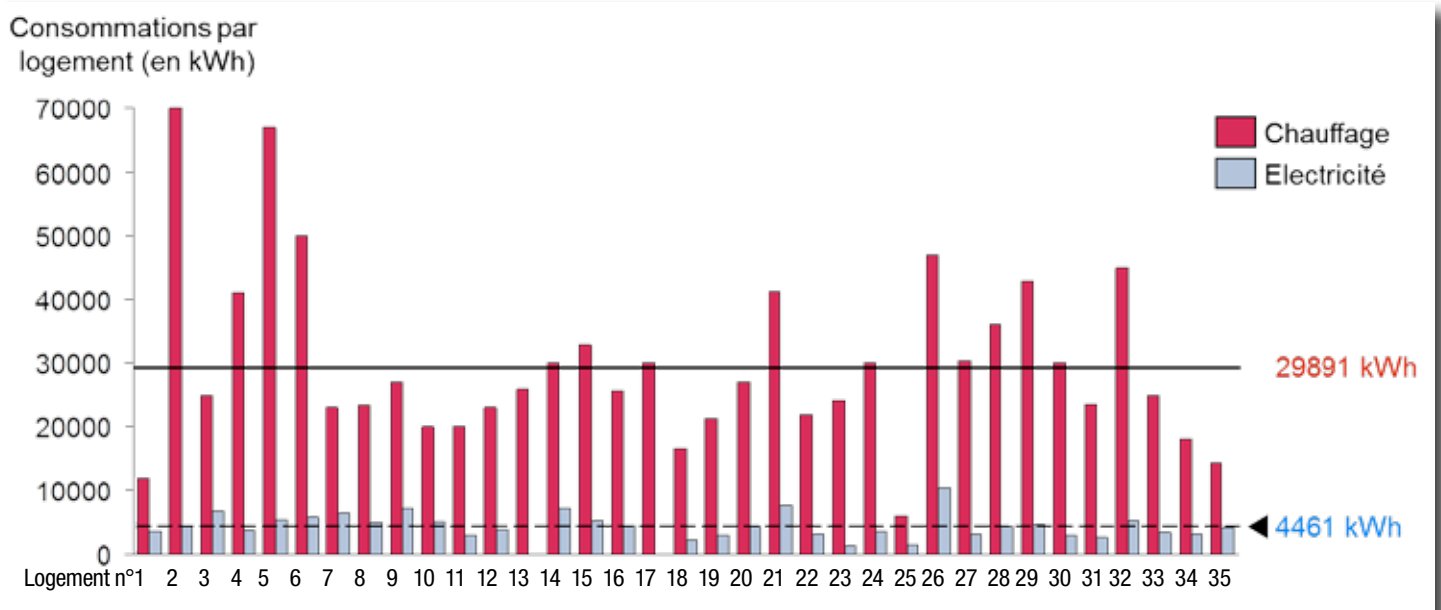
Les résultats obtenus sont multiples et encourageants.

- Il y a un réel intérêt des habitants pour ce type de service. L'accueil a toujours été chaleureux et le degré de satisfaction exprimé par les habitants est important.
- Lors de la discussion sur les observations qui sont faites, des conseils simples tels que placer un écran réfléchissant derrière un radiateur, mettre une tenture devant une porte, placer un film isolant sur une vitre, isoler des tuyaux de chauffage ont pu être prodigués.
- Au vu de la thermographie, certains habitants ont été amenés à envisager la possibilité d'avancer des travaux qu'ils prévoyaient de réaliser (ex : changement d'une chaudière, installation de double vitrage, etc.).
- L'étude des factures énergétiques des habitations étudiées montre que 20% de celles-ci dépassent de façon très significative la valeur moyenne des consommations en chauffage qui est estimée à 30.000 KW/h pour des logements comparables. Une piste pour réaliser des économies d'énergie au niveau du quartier est de focaliser l'accompagnement du groupe pilote sur ces habitations énergivores. Il convient souvent dans ces cas de veiller à une meilleure isolation des greniers.



Pour assurer un suivi et valoriser le travail effectué, les résultats ont été transmis aux habitants du quartier lors d'une soirée au Centre Communautaire et des rencontres ciblées sur certains problèmes rencontrés sont prévues. L'important est de créer une dynamique pour que naisse un réseau d'échange de conseils et d'expériences entre les personnes.

Le groupe énergie du Chant d'Oiseau-Quartier Durable  
chantoiseudd@gmail.com



Consommations énergétiques des logements étudiés au cas par cas dans le quartier du Chant d'Oiseau (en chauffage et en électricité), comparées avec la valeur moyenne de 30.000 KW/h pour le chauffage



# Euro Noël 2011

Pour le 17<sup>ème</sup> Euro Noël, Stockel et la place Dumon se parent des traditionnelles féeries lumineuses.

A la conquête de Noël et des fêtes de fin d'année !

## *Grand Marché de Noël*

Pour votre plaisir d'offrir, de décorer, de bien recevoir:

Un concentré de talents : plus de 100 artisans et commerçants vous accueillent sous chapiteau chauffé.

Au cœur du marché, le «Village Gourmet» & ses délices

## *du 9 au 11 décembre*

Le vendredi 9 décembre de 10 h à 22h  
«nocturne»

Le samedi 10 décembre de 10h à 20h

Le dimanche 11 décembre de 10h à 18h

Entrée gratuite



## PAROLE AUX JEUNES

La journée du samedi 15 octobre, c'était places aux jeunes dans la commune. Nous avons recueilli leurs premières impressions à chaud. Et vous invitons à découvrir un reportage photographique en page 30.

### *Maximilien et Maxence:*

Trop cool ! Le matin, on a été à la Banque Nationale pour suivre l'histoire de la monnaie. Quand on regarde un billet dans la lumière, on découvre des tas d'indicateurs pour éviter les copies. Puis, déjeuner au parc de Woluwe et, l'après-midi, on a construit des instruments de musique: bâtons de pluie, flûte de paon et castagnettes.

### *Eline et Clara:*

Nous, on a été au Palais des Beaux-Arts pour suivre un atelier sur le rythme dans le cadre d'Europalia Brasilia. On a construit des maracas puis nous avons été découvrir la médiathèque de Woluwe-Saint-Pierre, on a choisi des disques, on a organisé une boum et on a dansé. On s'est fait plein de nouveaux amis!

### *Hugo et Alexandre :*

On a participé à une balade nature pour écouter le chant des oiseaux. Très sympa. On a ramassé des branchages, des cailloux, des éléments de la nature et on en a fait aussi des instruments. Et puis, on a découvert l'orgue du Chant d'Oiseau avec un spécialiste. Saviez-vous qu'il comprend plus de 4.000 tuyaux?



*Maximilien et Maxence*



*Eline et Clara*



*Hugo et Alexandre*

## Le blog de viasano

### LES FRUITS ET LEGUMES DE SAISON...

#### ... chacun son inspiration !!!

Parce que les fruits et les légumes sont bons pour la santé !  
Parce que les fruits et légumes de saison sont moins coûteux et parce qu'ils ont un impact écologique moindre !

Pourquoi ne pas en profiter pour faire une recette originale parmi les fruits et légumes de ce mois de novembre. Voici ma sélection et mon choix de recette (simple, efficace et délicieux) :

### **SMOOTHIE MANGUE . MANDARINE . ORANGE**

#### Ingrédients :

- 1 mangue
- 2 mandarines
- 2 oranges
- 1 boule de glace vanille

Ces quantités vous permettent de préparer 2 verres de smoothie.  
Pour préparer cette recette, vous devez avoir un blender et un presse-agrume.

Préparation de la recette : Epluchez la mangue. Coupez-la en morceaux. Coupez les mandarines et les oranges en deux. Passez les au presse agrume. Ajoutez la mangue, les jus et la boule de glace.

Mixez 30 secondes. Versez dans un verre et dégustez tant qu'il est bien frais !



Benjamin Duplouty  
Chef de Projet Viasano

[bduplouty@woluwe1150.irisnet.be](mailto:bduplouty@woluwe1150.irisnet.be)

# FASHION N FOR KIDS ONLY

QUASI **GRANDE**

VÊTEMENTS  
FASHION POUR  
LES KIDS  
À STOCKEL

A<sup>0</sup>

injoy

PAULINE B.



SCOTCH R'BELLE  
ANOTHER SCOTCH INITIATIVE



SCOTCH SHRUNK  
ANOTHER SCOTCH INITIATIVE



Ouvert du lundi de 14h à 18h  
et du mardi au samedi de 10h à 18h

Rue Théo Blockmans, 8 | 1150 Bruxelles (Stockel)  
02 763 06 46 | info@quasigrande.be

[www.quasigrande.be](http://www.quasigrande.be)

# ombrestore

Créateur de stores  
à la mesure de vos fenêtres



Conseils - Mesurage - Fabrication - Installation



Notre atelier de 500 m<sup>2</sup> vous offrira un service  
personnalisé et adapté à votre attente

Nous proposons les produits suivants

Tentures - Voilages - Coussins  
Stores Américains  
Vénitiens bois - Vénitiens aluminium  
Panneaux japonais  
Stores bambou - Stores verticaux  
Stores à Enroulement - Stores plissés  
Jardin d'hiver

av. Jules Dujardin, 43 - 1150 Woluwe St Pierre - tel. 02/771 70 13  
ombrestore @ skynet.be - www.ombrestore.be

Notre magasin est situé sur le rond point du Tibet, au bout de l'av. J. Dujardin  
et rue Aux Bois - du mardi au samedi 10:30/12:30 - 14:00/18:00

## A LA RENCONTRE DE CHRISTOPHE HARDIQUEST

Il est né sous une Bon Bon étoile, celle que le guide Michelin lui a attribuée. Et il en fait voir de toutes les couleurs à nos assiettes. Après sept années à Uccle, le Chef de l'année 2011 au Gault-Millau a installé ses fourneaux avenue de Tervueren. Depuis six mois, il titille nos papilles...

### **Wolumag : Pourquoi ce transfert du Bon Bon d'Uccle à Woluwe-Saint-Pierre ?**

**Chr. H. :** Cela répond à une aspiration familiale. Ma femme participe pleinement à l'entreprise et on habite ici, au-dessus du restaurant. Concilier projet de famille et projet professionnel, c'est une manière d'être chez nous une bonne fois pour toutes et d'y développer nos envies.

### **WM : Comment s'est opérée la transition et comment vous a reçu votre nouvelle clientèle ?**

**Chr. H. :** Il n'a pas été évident de mettre les choses en place, il a fallu trouver ses marques. Mais nous avons reçu un formidable accueil, notamment des autorités communales. Je suis pleinement satisfait de la réaction de la clientèle de Woluwe-Saint-Pierre. Mon travail correspond si bien à ce cadre vert tout proche de la ville. Après six mois, on cartonne, ce qui ne manque pas de me poser des soucis tellement nous sommes débordés. Bien sûr, on ne peut pas plaire à tout le monde, mais sans perdre notre identité et notre authenticité, nous avons conquis une nouvelle clientèle dans la commune et alentour. A ceux qui trouveraient des choses à redire, je conseillerais seulement de revenir, ils se rendront compte qu'on a évolué...

### **WM : Est-ce à dire que ce déménagement a influencé votre manière de travailler ?**

**Chr. H. :** J'ai commencé à dompter mon outil de travail. Ce déménagement est stimulant. Fonctionner différemment permet de se poser les bonnes questions, de voir ce qui va et ce qui ne va pas. Je suis très humble et très zen par rapport à



© Philippe D. Photography www.phdph.com

ça. Il faudrait six vies pour réaliser l'immensité de la connaissance à acquérir. Ici, j'ai voulu ouvrir la cuisine pour en faire une sorte de théâtre. Aujourd'hui, les gens investissent dans une soirée totale et pas seulement dans une assiette. C'est un peu comme un opéra.

### **WM : C'est une petite entreprise que vous avez installée à Woluwe-Saint-Pierre...**

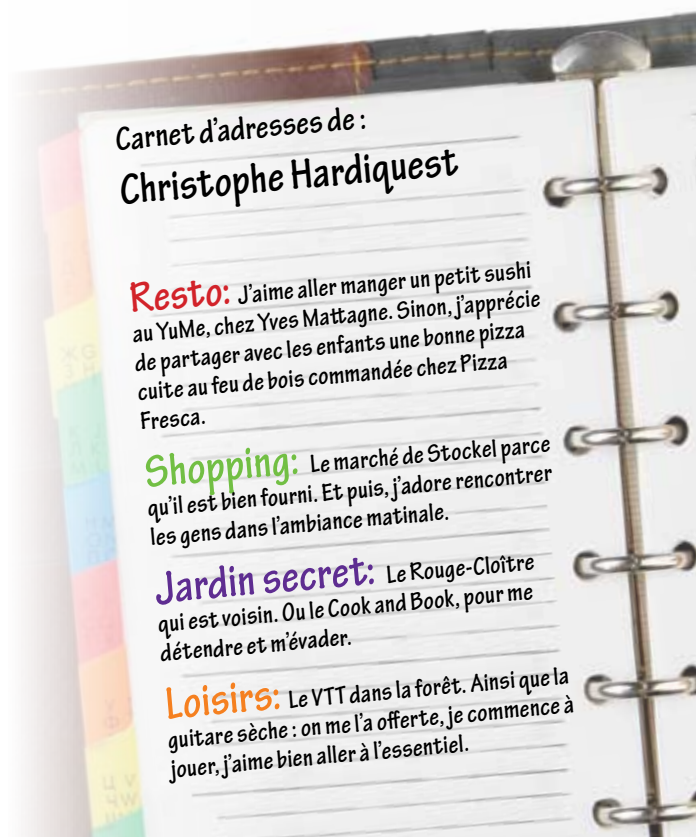
**Chr. H. :** Nous travaillons à 17 personnes, mon épouse et moi compris. On peut donc effectivement parler d'une petite PME. Nous drainons aussi une clientèle internationale, car les gens se déplacent pour satisfaire leur curiosité gastronomique. En ce sens, nous avons aussi un rôle d'attrait touristique pour la commune.

### **WM : Quel est le message que vous voulez faire passer à travers vos recherches et votre travail ?**

**Chr. H. :** Ma démarche, c'est tout à la fois la protection de l'artisanat, la culture gastronomique et le plaisir de partager. Il y a de l'amour dans tout ça. Je suis content qu'il y ait du répondant, ça me reconforte dans mes idées que les gens aient de la sensibilité.



© Philippe D. Photography www.phdph.com



# Ma rente est-elle nette d'impôt ?

Oui, votre rente viagère est nette d'impôt. De plus, afin de garder votre pouvoir d'achat, elle est indexée automatiquement une fois par an. Ce service est offert par Viagerbel. Demandez une étude viagère personnalisée et gratuite de votre bien immobilier.

Nos experts vous répondent :

02 340 16 39  
www.viagerbel.be



## VIAGERBEL

Av. Franklin Roosevelt, 112 b.5 - 1050 Bruxelles - T. 02 340 16 39



### NOCES D'OR ♥ 24 SEPTEMBRE 2011

**Le Chevalier Jean-Pierre Laurent Josi et son épouse** ont célébré leurs noces d'or en présence du bourgmestre Willem Draps le 24 septembre dernier. Récemment élevé au rang de citoyen d'honneur de Woluwe-Saint-Pierre, le fondateur du groupe d'assurance Josi, par ailleurs brillant homme d'industrie, de finance et de presse, est installé depuis plus de cinquante ans dans la commune où toute sa famille a fait souche.



### NOCES DE DIAMANT ♥ 12 OCTOBRE 2011

**Monsieur et Madame Dehaese-Pipyn** ont fêté leurs soixante ans de mariage en présence de l'échevine Anne-Charlotte d'Ursel. Aujourd'hui installés rue Konkel, les époux se sont souvenus qu'ils furent parmi les premiers habitants de l'avenue Louis Jasmin, alors bordée d'un manège et de champs de blé...



### NOCES D'OR ♥ 15 OCTOBRE 2011

Le 15 octobre 2011, **Monsieur et Madame Veramme-Galoux** ont été reçus par le bourgmestre Willem Draps à l'occasion de leurs cinquante ans de mariage. Les époux sont très attachés à leurs deux petits-enfants et à leur fils unique qui, avec sa compagne, leur a offert un mémorable voyage à Lille qui leur a permis d'assister à un concert de Line Renaud.



# Ils ont fêté leurs noces



### NOCES DE BRILLANT ♥ 24 SEPTEMBRE 2011

Le 24 septembre 2011, le bourgmestre Willem Draps recevait **Monsieur et Madame Lemmens-D'Aout** à l'occasion de leur 65ème anniversaire de mariage. Ils avaient convolé le 21.09.1946. Monsieur a exercé pendant 27 ans la charge de contrôleur financier de la Commission européenne. Il a aussi été président des mutualités chrétiennes pendant 25 ans. Jusqu'à son mariage, son épouse a été professeur de français et d'histoire. Ils sont les arrière-grands-parents de 4 garçons et 1 fille.



### NOCES DE DIAMANT ♥ 1<sup>er</sup> OCTOBRE 2011

Le 1er octobre 2011, **Monsieur et Madame Claesen-Vanden Berghe** ont été reçus par l'échevine Anne-Charlotte d'Ursel à l'occasion de leurs 60 ans de mariage. Ils avaient convolé le 08.09.1951. Les époux ont mis l'accent sur l'importance d'un cercle familial qui compte trois enfants, dix petits-enfants et six arrière-petits-enfants.



### NOCES DE BRILLANT ♥ 1<sup>er</sup> OCTOBRE 2011

**Monsieur et Madame Englebert-Bischof** ont fêté leurs 65 ans de mariage en présence de l'échevine Anne-Charlotte d'Ursel. Figures bien connues de la place des Maïeurs, les époux s'étaient connus en... 1938, mais ils avaient dû reporter leur union au 05.10.1946 en raison de la guerre.



### NOCES D'OR ♥ 5 OCTOBRE 2011

Le 5 octobre 2011, le bourgmestre Willem Draps a célébré les cinquante ans de mariage de **Monsieur et Madame Bauraind-Deroover**. Les époux avaient convolé le 07.10.1961 dans la commune. Ces adeptes de la marche et de la randonnée sont entourés de trois enfants et quatre petits-enfants.



### NOCES D'OR ♥ 8 OCTOBRE 2011

De nombreux échevins et conseillers entouraient le bourgmestre Willem Draps lors de la célébration des cinquante ans de mariage de **Monsieur et Madame Servais-Lenoor** le 8 octobre dernier. Née Denise Lenoor, Madame est en effet une figure bien connue de Woluwe-Saint-Pierre. Très active dans la vie de quartier, elle est conseillère communale depuis 1994.



## PLACE AUX ENFANTS



Les enfants ont eu une journée bien chargée le samedi 15 octobre. Avec, entre autres activités, leur participation à un atelier de fabrication d'instruments de musique primitifs à PAJ, la découverte des métiers au service des Travaux publics, l'organisation d'une boum à la Médiathèque, l'écoute de l'orgue de l'Eglise du Chant d'Oiseau ou un atelier de percussions à l'Académie de musique. Le tout sous la supervision d'une équipe de choc représentée par PAJ, la Ligue des Familles et le service Culture-Jeunesse.





## MONTGOMERY-GRIBAUMONT AU PAS DE L'OIE

Le soleil de la Saint-Martin s'était installé au-dessus du quartier Montgomery-Gribaumont pour la traditionnelle braderie-brocante du début octobre. Au programme, de multiples animations pour enfants : grimage, structures gonflables, échassiers. La mise en musique a été notamment assurée par une école de samba et diverses fanfares. La palme du succès est sans conteste revenue à la fanfare des oies, venue des Pays-Bas.





## MERITES SPORTIFS



Le sport, école de vie, a une fois de plus été mis à l'honneur avec la remise des Mérites sportifs, le 28 septembre. Equipes, individuels, espoirs, vétérans, dirigeants et bénévoles ont été tour à tour récompensés avant que les Super Mérites ne soient attribués au Royal Pétanque Club de Joli-Bois et à Vincent Goffaux, un athlète greffé du cœur qui continue à se surpasser. Cette grande fête du muscle et de l'esprit a été animée par des démonstrations de danse et d'escrime tandis que le journaliste Alain van den Abeele en assurait la présentation.









## FEERIE A STOCKEL

C'était le thème choisi pour la traditionnelle braderie de Stockel, où le soleil s'était généreusement invité le premier week-end d'octobre. Le défilé des personnages grimés sur le thème du Moyen Age fantastique a rencontré un vif succès avant qu'échassiers et sorcières ne s'éparpillent et n'aillent animer les étals des commerçants, sortis pour présenter leurs meilleurs produits et leur savoir-faire.



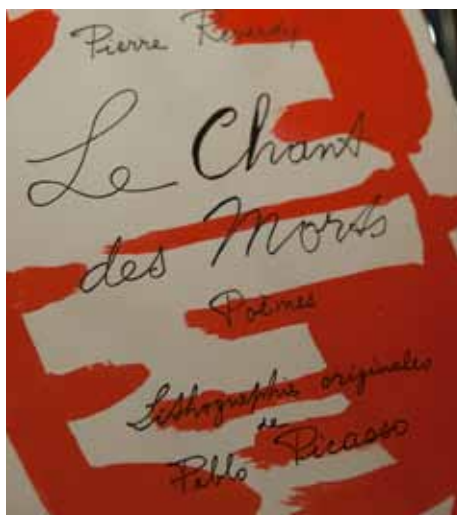


## LES FLOSSES A GRANDES FOULEES



C'est sous une pluie battante que le traditionnel jogging «Les Foulées des Flosses», dont c'était la 24<sup>e</sup> édition, s'est déroulée le 9 octobre. Malgré ce temps maussade, ce sont plus de 800 participants qui, pour l'occasion, se sont défilés dans notre belle hêtraie bruxelloise. A noter, les excellents temps réalisés par les premiers aux courses des 8 et 16 kilomètres (résultats et classements sur [www.chronorace.be](http://www.chronorace.be)). Rendez-vous en octobre 2012 pour la 25<sup>e</sup> édition !





## VOICES & VISIONS A LA BIBLIOTHEQUE WITTOCKIANA

Quelque 70 chefs-d'œuvre de la collection Koopman, de la Bibliothèque nationale des Pays-Bas, peuvent être admirés pour la première fois en Belgique jusqu'au 14 janvier 2012, à la Bibliothèque Wittockiana. Parmi les pièces les plus précieuses, citons au hasard quelques livres de dialogue devenus des classiques : René Char illustré par Miro, André Rouveyre accompagné de gravures de Matisse ou encore Pierre Reverdy avec des lithographies de Picasso. Renseignements : 02/770.53.33 ou [www.wittockiana.org](http://www.wittockiana.org)



## LE KIWANIS SOUTIEN L'ECOLE DES DEVOIRS

En guise de remerciements pour les précieux dons reçus, l'équipe de l'Ecole des Devoirs de l'asbl CAP FAMILLE a invité le Kiwanis Club Bruxelles Iris. Le délicieux « repas maison », concocté par les membres de l'asbl, fut suivi d'une visite des lieux. Nos généreux donateurs ont ainsi pu constater de visu le résultat spectaculaire : locaux équipés d'un nouveau mobilier et de matériel permettant d'améliorer la qualité d'accueil à l'Ecole des Devoirs. Une mention spéciale pour Mme Thérèse ROLAND du Kiwanis, sans qui le projet n'aurait pu aboutir.





## UN THE TRES DANSANT

Ambiance torride, le 13 octobre dernier au Centre communautaire de Joli-Bois, où le thé dansant animé par le Varythmic Quartet a permis aux seniors et à tous d'exécuter leurs plus beaux pas de danse dans une atmosphère chaleureuse et festive. Les participants en redemandent...



## ALLIANCE TEAM A SPORTCITY

Francis, Philippe, Christophe, Manu et Patricia ont forgé l'Alliance Team qui gère désormais la taverne du centre sportif de la rue Salomé. L'inauguration, toute de convivialité, s'est déroulée le 23 septembre. Et tout le monde a mis la main à la pâte. Ou plutôt à la vaisselle...





TOYOTA



## CONÇUE POUR RÉDUIRE LE DANGER. LA NOUVELLE YARIS. Y EN A LÀ-DEDANS !

La nouvelle Yaris est première de sa catégorie en équipement de sécurité. Elle offre de série 7 airbags, dont un de genoux pour le conducteur, les systèmes de sécurité active ABS, EBD, TRC, BA et VSC pour une maîtrise de la route en toute circonstance, des sièges anti-coup du lapin, et bien plus encore. Pour joindre l'agréable à l'utile, elle propose aussi une technologie multimédia intelligente avec son écran tactile Touch&Go®\* ultra simple d'utilisation. **Et jusqu'au 31 octobre, le GPS intégré est gratuit<sup>(4)</sup>.** C'est sûr, la nouvelle Toyota Yaris voit les choses en grand et redéfinit les standards de sa catégorie.

Il y a déjà une nouvelle Yaris à partir de **€ 11.960,-<sup>(2)</sup>**.  
Prix net avec écoprime de 3%<sup>(3)</sup> et prime de recyclage de € 1.100,-<sup>(4)</sup> déduites.  
Profitez de l'écoprime fédérale de 15% sur la Yaris Diesel.

NOUVELLE  
**YARIS**

## Toyota City Zaventem

Leuvensesteenweg 438 – 1930 ZAVENTEM – T 02 725 12 00

**TOYOTA CITY ZAVENTEM EST VOTRE CONCESSIONNAIRE TOYOTA OFFICIEL POUR WOLUWE**

3,9-5,5 L/100KM | 103-127 G/KM | [www.toyota.be](http://www.toyota.be)

**DONNONS PRIORITÉ À LA SÉCURITÉ.**

**-15%  
Ecoprime**

**5 ANS  
garantie** **5 ANS  
assistance**

(5) \* Equipement selon version. (1) Offre de lancement: le système multimédia Toyota Touch&Go® avec GPS intégré (option d'une valeur de € 1.500,-) est offert sur les versions Comfort de la nouvelle Yaris 2012. (2) Prix et offre (non-cumulables) valables du 01.10.2011 au 31.10.2011 ou jusqu'à épuisement du stock, réservés au client particulier, à l'achat d'une nouvelle Yaris 2012 chez les concessionnaires participants du réseau Toyota agréé en Belgique. Prix TVA c sans mention contraire, sous réserve d'erreur d'impression. (3) Prime écologique gouvernementale: réduction immédiate sur facture de 3% (max. € 870,-) pour les véhicules émettant entre 105 et 115g CO<sub>2</sub>/km, de 15% (max. € 4.640,-) pour les véhicules émettant moins de 105g CO<sub>2</sub>/km. Valable uniquement pour les particuliers pour les véhicules immatriculés en Belgique. Plus d'infos sur [www.toyota.be](http://www.toyota.be) ou par la SA Toyota Belgique sur les véhicules livrés par elle et pourvus du certificat de garantie prolongée, délivré par votre Point de Vente Toyota agréé. Offre soumise à conditions. Plus d'infos sur [www.toyota.be](http://www.toyota.be) ou dans votre Point de Vente Toyota agréé.

[www.voiturepropre.be](http://www.voiturepropre.be). Attention, ces primes fédérales sont temporaires et nous ne pouvons garantir leur application systématique. Plus d'infos chez votre concessionnaire Toyota. (4) Prime de recyclage: à l'achat d'une nouvelle Yaris 2012, nous reprenons et recyclons votre ancien véhicule pour € 1.100,- (TVA c). Le véhicule doit être complet, roulant et immatriculé depuis au moins 6 mois au nom du dernier propriétaire. Le nom du propriétaire du nouveau véhicule doit correspondre à celui du dernier propriétaire du véhicule à recycler. (5) Garantie et assistance 5 ans gratuites: la garantie constructeur internationale de 3 ans (max. 100.000km) est prolongée de 2 ans soit 5 ans au total (max. 150.000km) par la SA Toyota Belgique sur les véhicules livrés par elle et pourvus du certificat de garantie prolongée, délivré par votre Point de Vente Toyota agréé. Offre soumise à conditions. Plus d'infos sur [www.toyota.be](http://www.toyota.be) ou dans votre Point de Vente Toyota agréé.

DATE/DATUM	HEURE/UUR	ACTIVITÉ/ACTIVITEIT	LIEU/PLAATS	REMARQUE/OPMERKING
02/11/2011	15h et 20h	Exploration du monde Louisiane	Centre culturel	Rens. 02/772.11.92
02/11/2011	20h	Impro amateur	C. c. de Joli-Bois	Informations : <a href="http://www.improvisation.be">www.improvisation.be</a>
03/11/2011	10 à 11h	Bouquin Câlin	Bibliothèque du Centre	Enfants de 0 à 3 ans. 02/773.05.83
05/ 05/11/2011	20h30	Apartheid – Cie Opinion Public	Auditorium du Centre culturel	Danse – billetterie : <a href="http://www.art-culture.be">www.art-culture.be</a> 02/773.05.88
08/11/2011	14h30 et 20h30	The Tre	Auditorium du Centre culturel	Cinéma - billetterie : <a href="http://www.art-culture.be">www.art-culture.be</a> 02/773.05.88
Du 8/11 au 24/11	Heures d'ouverture de la Bibliothèque du Centre	Exposition des professeurs de l'Académie des Arts	Bibliothèque du Centre	Vernissage le jeudi 10/11 de 19 à 21h
Du 8/11 au 31/12	Mardi-jeudi : 12h30-18h30 ; vendredi : 12h30-19h ; samedi : 10h30-18h	Exposition des travaux de Jeansé	Médiathèque, 93 av. Charles Thielemans	
09/11/2011	20h	Impro amateur	C. c. de Joli-Bois	Informations : <a href="http://www.improvisation.be">www.improvisation.be</a>
Du 9/11 au 26/11	20h	L'Ecume des Jours	Théâtre de la comédie Claude Volter	Av. des Frères Legrain 98. Tél : 02/762.09.63
10/11/2011	20h30	Le Malade imaginaire	Auditorium du Centre culturel	Théâtre - billetterie : <a href="http://www.art-culture.be">www.art-culture.be</a> 02/773.05.88
Du 11 au 13/11	11h-18h ven-sam 10h-17h dimanche	Atelier Mady Bierlaire	Salle 150 de l'Hôtel communal	Exposition de peinture
12/11/2011	10 à 10h30	Bouquin Câlin	Bibliothèque du Chant d'Oiseau	Pour les enfants de 0 à 3ans. Rens. 02/773.06.71
13/11/2011	De 11h à 17h	« A vos jeux » dans le cadre de « La Fureur de jouer »	Villa du Parc Crousse 11 rue au Bois	Renseignements : 02/661.30.11 ou 02/771.83.59
14/11/2011	20u15	De kleine hut	Cultureel Centrum	Info 02/773.05.92
16/11/2011	20h30	Ary Abittan	Auditorium du Centre culturel	Humour - billetterie : <a href="http://www.art-culture.be">www.art-culture.be</a> 02/773.05.88
16/11/2011	20h	Impro amateur	Centre communautaire de Joli-Bois	Informations : <a href="http://www.improvisation.be">www.improvisation.be</a>
17/11/2011	10 à 11h	Bouquin Câlin	Bibliothèque du Centre	Pour les enfants de 0 à 3 ans. Rens. 02/773.05.83
19/11/2011	14 à 15h	Heure du Conte « Il était une fois des histoires pour frissonner »	Bibliothèque du Centre	Pour les enfants de 4 à 8 ans. Rens. 02/773/05.83
19 et 20/11/2011	Dès 16h	24h Scalextric	C. c. de Joli-Bois	Infos : 0497/45.86.29
20/11/2011	Départ entre 9 et 15h	Marche Adeps 5-10-15-20 km	Fraternités du Bon Pasteur, rue au Bois 365b/16	Renseignements : 02/548.98.00
20/11/2011	16h	Murmure	Salle Fabry du Centre culturel	Jeune public - billetterie : <a href="http://www.art-culture.be">www.art-culture.be</a> 02/773.05.88
20/11/2011	De 10h à 18h	Marché hivernal	Salle paroissiale Sainte-Alix	Au profit des enfants de Haïti. Infos : <a href="http://www.mainsouvertes.be">www.mainsouvertes.be</a>
21/11/2011	20u15	Anders nog iets ? – voor anderstaligen	Cultureel Centrum	Info 02/773.05.92
22/11/2011	14h30 et 20h30	Elle s'appelait Sarah	Auditorium du Centre culturel	Cinéma - billetterie : <a href="http://www.art-culture.be">www.art-culture.be</a> 02/773.05.88
23/11/2011	18 à 19h	Soirée Doudou « Frères et sœurs »	Bibliothèque de Joli-Bois	Pour les enfants de 2 à 5 ans. Rens. 02/773.59.71
24/11/2011	20h	Conseil Communal	Hôtel Communal	
25/11/2011	20h	Concert : A la découverte de Franz Liszt	Salle Fabry – 93 av. Ch. Thielemans	Infos : 02 : 773.06.43
25/11/2011	20h30	Cunnie Williams	Auditorium du Centre culturel	R&B & Soul billetterie : <a href="http://www.art-culture.be">www.art-culture.be</a> 02/773.05.88
26/11/2011	De 9h à 13h	1 <sup>re</sup> Bourse aux jouets	C. c. de Joli-Bois	Infos : 02/779.79.22
27/1/2011	15u00	Herfstconcert	Cultureel Centrum	Info 02/773.05.92
27/11/2011	15h	Exploration du monde Malte-Sicile-Sardaigne	Centre culturel 93 av. Ch. Thielemans	Rens. 02/772.11.92
28/11/2011	20u15	nRus	Cultureel Centrum	Info 02/77305.92
Du 29/11 au 10/12/2011	Heures d'ouverture de la Bibliothèque du Centre	Exposition BD « Vivre ? »	Bibliothèque du Centre	Exposition de planches originales de l'album BD
30/11/2011	De 14h à 19h	4 <sup>e</sup> Salon Loisirs pour tous	Salle Fabry du Centre culturel	Pour personnes présentant un handicap ou non. Gratuit. 02/773.07.48

NUMÉRO DE RÉSERVATION UNIQUE POUR LE CENTRE CULTUREL DE WSP : 02/773.05.88

LES DIFFÉRENTES CATÉGORIES:

EXPOSITION

SPORT

CONCERT/RECITAL/SPECTACLE

JEUNES: SPORT, ANIMATION, LECTURE

CONFÉRENCE

CINÉMA-THÉÂTRE

ANIMATION/BROCANTE/BOURSE/FÊTE

## LES CENTRES DE QUARTIER

### CENTRE CROUSSE [www.asblcentrecrousse.net](http://www.asblcentrecrousse.net) - 02/771.83.59 - rue au Bois 11 à 1150 Bruxelles

#### PROGRAMMATION POUR LA RENTRÉE 2011/2012 :

**ATELIERS ADULTES :** Aquarelle, Bouquets, Cartonnage, Conversation en espagnol, Dentelle, Garnissage, Guitare, Piano, Psychodrame, Sophrologie, Antigym, Assouplissement, Atelier dos et gymnastique d'entretien, gymnastique seniors « Réharmonisation corporelle 60+ », Méthode de libération des cuirasses Qi Gong, Yoga.

**NOUVEAU :** "Carnets dessinés" : Mme De Brab (auteur de la BD "Sac à Puces") : 0497/35.76.90 ou [c.debrab@skynet.be](mailto:c.debrab@skynet.be) Confection d'un cahier illustré, carnet de route, album de famille, journal de bord, recueil de souvenirs... Notions de base du dessin réaliste et de mise en page.

\*Pour les cours ci-dessous, programmés au Centre CROUSSE : Ecole d'Arts SASASA - Infos et inscriptions : [www.sasasa.be](http://www.sasasa.be) ou vers le GSM 0475/201.300 \*Chant (Niv 1 & 2), Photo (Niv 1), Ecriture, Psycho - connaissance de soi, Zumba.

**ATELIERS POUR ENFANTS :** Art-thérapie, English is fun, Flamenco, Guitare, Piano.  
Stages vacances Toussaint : le 31/10 et du 02 au 04/11/2011 - contact : 0474/83.87.17.

**ACTIVITÉS PERMANENTES :** Ludothèque : le mercredi de 15h à 18h ou le samedi de 10h à 12h30 / Bibliothèque anglaise : le mercredi de 15h à 17h30 ou le samedi de 10h à 12h30. / Location de salles : La Villa Crousse située dans un parc ouvre ses portes pour vos fêtes diverses, nombre conseillé d'invités : 75. Cuisine équipée « Horeca ». Les locataires sont libres de traiteur, brasseur, ...

**AGENDA : Le dimanche 13 novembre 2011 :** La « Fureur de jouer » de 11h à 17h.

Journée récréative : La ludothèque & « l'Atelier de Gepetto », sont heureux de vous inviter en famille à leur grande journée jeux : « A vos jeux ! » dans le cadre de « LA FUREUR DE JOUER ». Des amateurs passionnés vous feront découvrir et tester de grands classiques, les meilleures nouveautés du moment. Entrée et animations gratuites.

**Le samedi 03 décembre 2011 :** Saint Nicolas de 9h30 à 12h30.

### CENTRE COMMUNAUTAIRE DE JOLI-BOIS

Drève des Shetlands 15 - 1150B - 02/779 91 22 - [ccjb@woluwe1150.irisnet.be](mailto:ccjb@woluwe1150.irisnet.be) - [www.ccjb.be](http://www.ccjb.be)

**Mercredis 2-9-16 :** IMPRO amateur. Infos complémentaires : [www.improvisation.be](http://www.improvisation.be)

**W E du 19/20 :** Les toujours fabuleuses « 24 h Scalextric ». 24 voitures au départ samedi dès 16h. Vivez la fièvre qui anime ces pilotes. INFO: 0497/45 86 29

**Samedi 26: 9h-13h :** 1 ère « Bourse aux jouets et matériel de puériculture » organisée par le Centre Communautaire de Joli Bois. INFO : 02/779 79 22

### MAISON DE QUARTIER VILLA FRANÇOIS GAY

Rue François Gay, 326 - 1150B - [www.villa-francoisgay.be](http://www.villa-francoisgay.be) - [villafrancoisgay@gmail.com](mailto:villafrancoisgay@gmail.com) - 0494/59 51 62

**THÉÂTRE :** Un **nouvel atelier** s'ouvre le lundi soir de 20h00 à 22h00. Céline Taubennest anime depuis quelques années des ateliers de théâtre pour adultes et, avec un groupe motivé de ses anciens élèves, ils tentent ensemble l'aventure d'un groupe de théâtre confirmé. Continuer à développer les talents des comédiens en devenir, mais surtout faire aboutir un projet de spectacle, une vraie démarche artistique sur le chemin d'une compagnie amateur.

Le groupe déjà formé n'exclut pas d'intégrer quelques autres participants, sous réserve de rencontrer le groupe et le professeur. A cette fin, vous pouvez la contacter via : [deja.demain@yahoo.fr](mailto:deja.demain@yahoo.fr)

**RELIURE :** **jour supplémentaire** pour accueillir plus d'élèves les jeudis de 9h à 12h

Cours à la carte pour débutants ou confirmés. Techniques de base, boîtes et étuis, reliures faciles, utiles ou/et créatives

Contact : Grégoire Vigneron - 0485 57 30 42 - [www.autourde.be](http://www.autourde.be)





## CENTRE COMMUNAUTAIRE DU CHANT D'OISEAU

Av. du Chant d'Oiseau, 40 – 1150 B - 02/673.76.73. - [www.everyoneweb.fr/CCCO](http://www.everyoneweb.fr/CCCO) - [ccco@woluwe1150.irisnet.be](mailto:ccco@woluwe1150.irisnet.be)

Le Centre Communautaire du Chant d'Oiseau vous invite en ce mois de novembre à de nombreuses conférences sur des thèmes variés.

### AGENDA

**Samedi 5 novembre de 11h00 à 14h00 - Salle d'Auditorium** Atelier d'initiation au Tai Chi : «Méditation - l'immobilité dans la mobilité» par Arnaud Levèbvre. Approche holistique des principes du Tai Chi pour leur compréhension et leur application correctes dans les mouvements. Infos et inscriptions : Site Web : [www.masterdingacademy.eu](http://www.masterdingacademy.eu) - Email : [masterdingacademy.be@gmail.com](mailto:masterdingacademy.be@gmail.com) - Tél. : 0485/20.98.77

**Samedi 5 novembre et les dimanches 6 et 20 novembre 2011 – à partir de 9h00** Atelier : «Ecouter les secrets de son âme» par Olivier Hildevert  
Nous oscillons régulièrement entre Deux mondes : états d'esprit et états d'âme. Nous tentons régulièrement de maintenir l'équilibre entre ces deux univers. «Ecouter les secrets de son âme» permet de cheminer vers l'harmonisation des états d'esprit et des états d'âme. Infos et inscriptions : Site Web : [www.lesames.eu](http://www.lesames.eu) - Email : [olivierhildevert@free.fr](mailto:olivierhildevert@free.fr) - Tél. : 0470/54.21.79

**Dimanche 13 novembre 2011 de 9h00 à 16h30** Atelier pratique de sensibilisation à : «La Méthode Resseguier» par Josiane Hollez et Françoise Janssens (Kinésithérapeutes formatrices). Présenter la Méthode Resseguier, c'est tenter de mettre en mots une réalité qui ne peut être saisie vraiment que par l'expérience vécue : L'effet sur les tissus vivants de la qualité de présence effective... Chacune de ces journées de travail pratique est une opportunité d'expérimenter les divers aspects concrets de la Méthode. Infos et inscriptions : - Email : [jhollez@yahoo.fr](mailto:jhollez@yahoo.fr)

**Samedi 19 novembre 2011 - de 9h30 à 17h00** Formation à l'auto-hypnose «Changement et Transformation» par Carlos Ydigoras. Cet atelier vous permettra au moyen de l'Auto-Hypnose de : Mettre en place son atelier imaginaire pour la créativité, Savoir gérer les stress de la journée par une technique rapide utilisable en fin de journée, Faire face à des attitudes difficiles dans le milieu du travail, Recadrer des comportements ne respectant pas votre personnalité, Pouvoir vous reconnecter à votre subconscient et en recevoir les informations nécessaires. Infos et inscriptions : Site Web : <http://Hypnoconnexion.be> - Email : [carlos.ydigoras.revenga@gmail.com](mailto:carlos.ydigoras.revenga@gmail.com) Tél. : 0472/49.48.71

**Dimanche 20 novembre 2011 de 10h00 à 13h00** Brunch Quartier durable

**Samedi 26 novembre et dimanche 27 novembre 2011** Stage : «Chant ,holistique, la voix reflet de soi» par Marie-Christine Reculard. La voix reflète notre personnalité. Le registre, la «grandeur de la voix» peut traduire le vécu d'une personne dans l'enfance ou au moment présent. Si nos expériences ont pu influencer notre voix, nous pouvons grâce à un travail holistique changer, améliorer ou peut-être guérir les schémas qui contrôlent notre vie, et agrandir nos possibilités vocales. Infos et inscriptions : Site Web : [www.chantholistique.net](http://www.chantholistique.net) - Email : [sentadepuydt@hotmail.com](mailto:sentadepuydt@hotmail.com) - Tél. : 010/88.00.12 (Mme Senta Depuydt) 0496/26.57.34 (Mme Senta Depuydt).

### ACTIVITÉS PERMANENTES POUR TOUS... (VOIR SITE WEB : [CCCO@WOLUWE1150.IRISNET.BE](mailto:CCCO@WOLUWE1150.IRISNET.BE))

Langues, jeux et rencontres, Expressions artistiques, activités corporelles, "Club Escapades", réunions Weight Watchers, Réunions AA, ...

### NOUVEAUTÉ :

**Chemin de femme** (animé par Mme Annie Selis) : Un espace réservé aux femmes pour laisser libre cours à nos émotions, nos désirs, nos rêves et découvrir notre féminité. Explorer ensemble notre véritable potentiel de femme, de mère, d'épouse et découvrir le chemin de l'amour. Infos et inscriptions : Site Web : [www.leparfumdescouleurs.be](http://www.leparfumdescouleurs.be) - Email : [annie@leparfumdescouleurs.be](mailto:annie@leparfumdescouleurs.be) - Tél. : 0478/96.89.81

## CENTRE COMMUNAUTAIRE A.R.A : Accueil, Rencontres, Amitié

Rue de la limite, 48 1150 Bruxelles Contact: Anna Oszust 0479/13.83.33

Le centre communautaire ARA est doté d'une salle et d'une cuisine équipée que vous pouvez louer pour organiser : anniversaires, fêtes familiales ou autres manifestations...

### NOUVELLES ACTIVITES

- **APPRENTISSAGE DU FRANÇAIS** : parler, lire et écrire. 1ere séance : le 7.11. 2011 à 14h
- **GYM BIEN-ETRE** pour les « 50 ans et plus » Tous les mardis matins de 9h30 à 10h30.

### PROJETS

Ouverture d'un Atelier CUISINE. Pour démarrer notre activité, nous recherchons : matériel de cuisine et le nécessaire pour dresser la table : assiettes, couverts...



Ci-contre : CREAMITIE, un groupe de dames seniors et moins valides venant coudre et broder, tricoter, faire du patchwork ou du bricolage. Sur nos illustrations, des personnes âgées utilisent des lunettes spéciales qui les aident à réaliser un travail de grande minutie.

Struelens Madeleine : 02/772.21.30 [mad.struel@gmail.com](mailto:mad.struel@gmail.com) Tous les mercredis de 9h à 14h

# Planten en kruiden

# Herbes médicinales

# Klussen voor klungels

# Cours de bricolage



Je (her)ontdekt planten en kruiden die je gebruikt in een aantal bereidingen. Je leert allerlei brouwsels maken die je helpen om in de winter gezond te blijven. De recepten mag je meenemen naar huis!

On (re)découvre des plantes et herbes aromatiques ou médicinales.

On utilisera pour la préparation de breuvages, tisanes et autres recettes culinaires qui vous aideront à passer l'hiver sans problèmes.

**maandag/lundi 14/11, 28/11 van/de 19h30 tot/à 21h30 - Prijs/prix: € 15**



Een nieuwe lamp ophangen, een andere doucheknop monteren lekkende kranen herstellen: in deze praktische cursus leer je het allemaal.

Un robinet qui coule, un lustre à remplacer, purger ses radiateurs...comment faire? Vous apprendrez aussi à manipuler une visseuse, une foreuse, etc...un workshop pour les bricoleurs en herbe!

**donderdag/jeudi 17/11 en/et 24/11 van/de 19u30 tot/à 21u30 - Prijs/prix: €16**

*De cursussen wordt gegeven in het NL en FR - Les cours sont donnés en NL et FR*



Kontakt is het Nederlandstalig gemeenschapscentrum van Sint-Pieters-Woluwe.

U kan terecht voor allerhande cursussen: taallessen, conversatietafels, creatieve ateliers..Kontakt organiseert ook verschillende culturele activiteiten als tentoonstellingen, lezingen en culturele rondleidingen. Er kunnen tevens aan democratische prijzen lokalen gehuurd worden voor activiteiten als vergaderingen, repetities of feestjes.

Info: GC Kontakt - Orbanlaan 54  
1150 Sint-Pieters-Woluwe  
02/762.37.74 - [kontakt@vgc.be](mailto:kontakt@vgc.be)

**Kontakt**  
GEMEENSCHAPSCENTRUM

# LA MÉDIATHÈQUE

A l'occasion de la fête d'Halloween, vos facétieux médiathécaires, vêtus de leurs plus inquiétants costumes fantomatiques, vous proposent une sélection hantée qui vous fera mourir de peur ! Alors tremblez, bonnes gens ! Et pour éviter la malédiction, laissez-vous donc tenter par le diable...

**PATRICIA** vous propose : «**NOSTALGIE DE LA LUMIÈRE**» de Patricio Guzman. En confrontant, dans le désert de l'Atacama, les astronomes et leurs recherches sur le temps et les proches des victimes de la dictature militaire de Pinochet, Patricio Guzman revient sur ces morts qui le hantent et la mémoire de leur souvenir. Patricio Guzman livre une œuvre politique et poétique sur l'histoire sombre de son pays.

**FRANÇOIS** vous propose: **GAVIN FRIDAY - CATHOLIC** - 4<sup>ème</sup> album solo pour Gavin FRIDAY depuis 1986 et le split des Virgin Prunes, groupe culte décédant « rock-gothique-batcave », qu'il avait fondé en 1977.

Un album sombre (à l'image de la pochette qui le représente calme et apaisé dans un linceul) où sa voix chaude et grave se pose sur des nappes de claviers vaporeuses, ambiances planantes, rêveuses, mélancoliques ... des morceaux murmurés ou parfois plus « crooner », on pense alors à Bono sur les morceaux de U2 des années 90 ou à Leonard Cohen. Produit par Ken Thomas (Cocteau Twins, Sigur Ros,...). Réécouter aussi son chef-d'œuvre intemporel "Each Man Kills The Thing He Loves" de 1989.

**DIDIER** vous propose : Frissons garantis avec «**LAISSE-MOI ENTRER** » de Matt Reeve : une adaptation plus nerveuse et réussie du film Suédois « Morse » par le réalisateur de Cloverfield. Une histoire de vampire peu ordinaire qui se mêle au désespoir enfantin dans une ambiance hivernale à vous glacer le sang. Brrrrrrr

**BENJAMIN** vous propose : **WOUTER VANDENABEELLE / EMRE GÜLTEKIN** : Chansons pour la fin d'un jour . Les cordes d'un violon, d'un saz (luth à manche long) et d'un violoncelle s'entremêlent pour nous offrir un voyage tout en mélancolie et douceur. Album de voyage de toute beauté avec en prime le son magnifique du duduk (instrument à vent d'origine arménienne).

## NOS HEURES D'OUVERTURE

MARDI / MERCREDI / JEUDI 12h30>18h30

VENDREDI 12h30>19h

SAMEDI 10h30>18h30

TÉL: 02 773 05 84

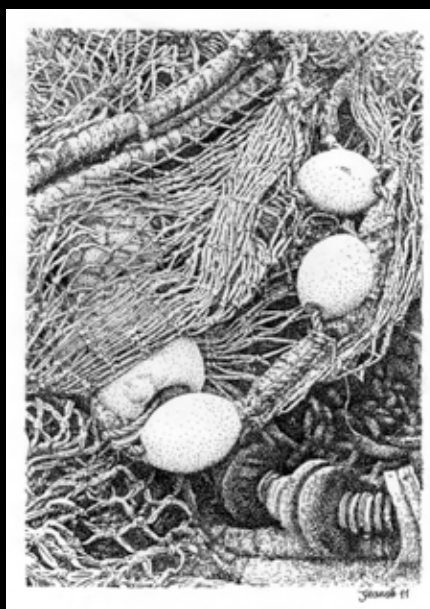
wsp@lamediatheque.be / www.lamediatheque.be

L'équipe de la médiathèque communale de Woluwe-Saint-Pierre

**BENOÎT** vous propose : **SIX FEET UNDER – EVERYTHING ENDS**. Replongez-vous dans l'atmosphère délicieusement macabre régnant au sein des pompes funèbres de la famille Fisher grâce à ce second volume sorti à l'occasion de la fin de la série. Une bande originale éclectique à dominante pop rock, comprenant notamment le morceau « Breathe Me » qui accompagne l'ultime scène du dernier épisode.

**MAIS AUSSI** : De novembre à fin décembre, nos murs accueilleront les travaux de «**JEANSÉ**»

Si, comme l'affirme la cinéaste et essayiste américaine Susan Sontag, "le peintre construit, le photographe révèle", les dessins de Jeansé devraient être abordés comme un travail photographique à proprement parler. C'est auprès de l'artiste français Bobol - qu'il rencontre au hasard d'un voyage en Thaïlande - que Jeansé découvre la technique des petits points qu'il ne cessera depuis lors d'élaborer à sa manière. Las de la surenchère technologique et se voulant résolument à contre-courant de celle-ci, c'est à l'encre de chine et à la pointe de son stylo qu'il se plaît à révéler ses images en s'ingéniant à reproduire fidèlement les noirs et les nuances de gris - à l'instar des impressionnistes qui usaient en leur temps des couleurs et des lumières pour bâtir leur toile. On est interpellé par la sérénité et la poésie qui se dégagent de ses dessins dans lesquels le regard se perd dans la multitude parfois frénétique de traits et de points qui tentent de n'omettre aucun détail. D'apparence faussement simpliste, ce travail de patience n'a pour autant rien de mécanique, c'est aussi un véritable numéro d'équilibriste où l'artiste travaillant sans filet bien que tout en nuance n'est jamais à l'abri d'une erreur de dosage, du petit point de trop...



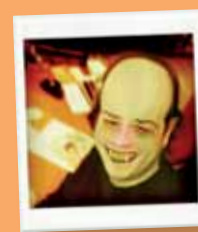
**BENOÎT LECLERC**  
Resp. musique de film  
et musique classique



**PATRICIA VANDENTHOREN**  
Resp. musique et histoires  
pour enfants, cinéma documentaire,  
chanson française



**DIDIER VANEESBECK**  
Resp. cinéma, musique afro-  
américaine, musique de films et jeux



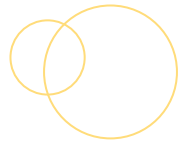
**FRANÇOIS HAUTOT**  
Resp. rock, variété, cdrom  
documentaires et de langues



**BENJAMIN LEROT**  
Resp. jazz, musique du monde  
et collection littérature cd audio

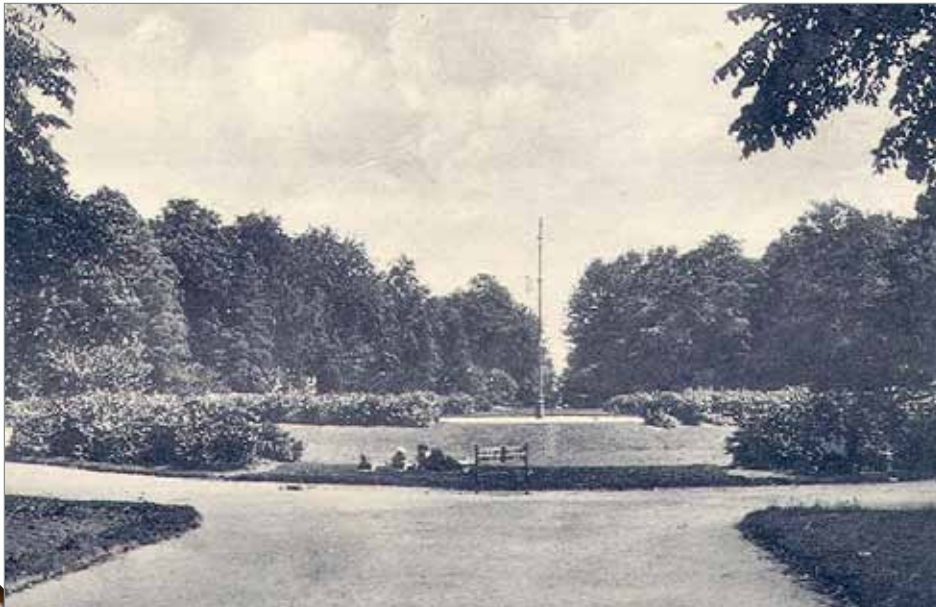
## GRAND CONCOURS / GROTE WEDSTRIJD

DÉCOUVREZ LE LIEU MYSTÈRE ET GAGNEZ / WIE DE GEHEIMZINNIGE PLAATS KENT EN WIN !



### COMMENT ?

Chaque mois, nous publions une carte postale ancienne de WSP. Reconnaissez ce lieu et répondez en remplissant le formulaire en ligne (sur [www.wolumag.info/concours](http://www.wolumag.info/concours)), **avant le 15 novembre 2011**. Les gagnants seront tirés au sort parmi les bonnes réponses. (règlement complet sur [www.wolumag.info/concours](http://www.wolumag.info/concours))



### HOE ?

Elke maand publiceren wij een oude postkaart met de afbeelding van een geheimzinnige plaats in SPW. Herken deze plaats en vul het formulier in (op [www.wolumag.info/wedstrijd](http://www.wolumag.info/wedstrijd)) **vóór 15 november 2011**. De winnaars zullen getrokken worden uit de goede antwoorden. (volledig reglement op [www.wolumag.info/concours](http://www.wolumag.info/concours)).

Un indice : Même s'il a été profondément modifié, ce square existe toujours.

### A GAGNER/TE WINNEN :

Les trois gagnants, tirés au sort, remporteront un prix en vin ou champagne d'une valeur de 30 euros.

De drie winnaars, bij loting gekozen, zullen een prijs onder de vorm van wijn of champagne krijgen ter waarde van 30 euro.

### LES GAGNANTS / DE WINNAARS

Il fallait répondre/Het goede antwoord was:  
La Route Gouvernementale vue de l'avenue François Peeters.

Les gagnants/ De winnaars  
1<sup>er</sup> PRIX/1<sup>ste</sup> PRIJS: DE CUYPER Vincent  
2<sup>è</sup> PRIX/2<sup>de</sup> PRIJS: SIMONS José  
3<sup>è</sup> PRIX/3<sup>de</sup> PRIJS: BREMER Anne

sushi's

NOUVEAU - NIEUW - NEW

SUSHI'S STOCKEL  
88, rue de l'Eglise - 1150 Woluwé-Saint-Pierre  
(à côté du Match de Stockel Square)  
02/762.62.62

### OUVERT - OPEN

lundi-jeudi  
maandag-donderdag  
monday-thursday  
11h30-14h30 / 17h30-22h00

vendredi-vrijdag-friday  
11h30-14h30 / 17h30-22h30

samedi-zaterdag-saturday  
11h30-22h30

SUR PLACE - TERPLAATS - EAT IN  
À EMPORTER - MEENEMEN - TAKE AWAY  
LIVRAISON - LEVERING - DELIVERY\*

\* Zone de livraison limitée - Beperkte levering gebied - Limited delivery area

resto-sushis.com





LA COMMUNE DE WOLUWE-SAINTE-PIERRE ENGAGE  
POUR ENTRÉE IMMÉDIATE UN(E)

DE GEMEENTE SINT-PIETERS-WOLUWE  
WERFT EEN

## SECRÉTAIRE ADMINISTRATIF (NIVEAU B)

pour le service Population – Etat-Civil  
cellule Etrangers

### PROFIL

- être en possession d'un diplôme de l'enseignement de type court (niveau B)
- très bonne connaissance du néerlandais
- savoir parler un minimum l'anglais
- être prêt à jongler avec un grand nombre de textes de lois et avoir un esprit d'adaptation par rapport à leur évolution constante
- aimer le contact avec le public, l'accueil au guichet
- être patient et avoir de l'assertivité

**INTÉRESSÉ(E) ? MERCI D'ENVOYER VOTRE LETTRE DE CANDIDATURE ET VOTRE CURRICULUM VITAE À LA COMMUNE DE WOLUWE-SAINTE-PIERRE, SERVICE DU PERSONNEL, AVENUE CHARLES THIELEMANS 93, 1150 BRUXELLES**

## ADMINISTRATIEF SECRETARIS (NIVEAU B)

Voor de dienst Bevolking – Burgerlijke Stand  
Cel vreemdelingen

### PROFIEL

- u bent in het bezit van een diploma van het hoger onderwijs van het korte type (niveau B)
- u heeft een zeer goede kennis van het Frans
- u spreekt een minimum Engels
- u bent bereid u in te werken in een groot aantal wetteksten die een continue evolutie kennen
- u houdt van het contact met het publiek en het onthaal aan het loket
- u bent geduldig en assertief

**INTERESSE ? GELIEVE UW KANDIDATUUR EN UW CURRICULUM VITAE OVER TE MAKEN AAN DE GEMEENTE SINT-PIETERS-WOLUWE, PERSONEELSDIENST, CHARLES THIELEMANSLAAN 93, 1150 BRUSSEL**

## ARCHITECTE (NIVEAU A)

Pour le service de l'urbanisme

### MISSIONS

- Fonctionnement administratif du service de l'urbanisme
- Application des ordonnances régionales
- Gestion des dossiers

### COMPÉTENCES TECHNIQUES

- Diplômé en architecture (cycle long)
- Bilingue (FR-NL)
- Connaissance de Novacom
- Capacités rédactionnelles
- Connaissance du fonctionnement des permis d'environnement
- Expérience dans la gestion d'un service d'urbanisme
- Connaissance de la commune et de ses spécificités urbanistique
- Permis B (véhicule)

### COMPÉTENCES COMPORTEMENTALES

- Sens du service, disponibilité, qualité d'écoute vis-à-vis du public
- Esprit d'équipe tout en étant capable de travailler de manière autonome

### NOTRE OFFRE

- Contrat de travail à durée indéterminée avec période d'essai de 6 mois
- Rémunération intéressante : l'expérience dans le secteur public et dans le privé (max 6 ans) est prise en considération
- Prime linguistique
- Chèques-repas
- Indemnité vélo (0,20 /km)
- Assurance hospitalisation (après 1 an)
- Régime de vacances annuelles avantageux (31 jours minimum)

**INTÉRESSÉ(E) ? MERCI D'ENVOYER VOTRE LETTRE DE CANDIDATURE ET VOTRE CURRICULUM VITAE À LA COMMUNE DE WOLUWE-SAINTE-PIERRE, SERVICE DU PERSONNEL, AVENUE CHARLES THIELEMANS 93, 1150 BRUXELLES**

## ARCHITECT (NIVEAU A)

Voor de dienst stedenbouw

### TAKEN

- Administratieve werking van de dienst stedenbouw
- Regionale toepassing van de verordeningen
- Beheer van de dossiers

### TECHNISCHE VAARDIGHEDEN

- Diploma in architectuur (lange cyclus)
- Tweektalig (NL-FR)
- Kennis van de Novacom
- Schrijfvaardigheid
- Kennis in de leefmilieuvergunning
- Ervaring in het beheer van een dienst stedenbouw
- Kennis van de gemeente en de stedenbouwspecificaties
- Rijbewijs B (voertuig)

### GEDRAGSVAARDIGHEDEN

- Gevoel van de dienst, beschikbaarheid, kwaliteit van het luister tegenover het publiek
- Teamspirit en toch ook bekwaam om zelfstandig te werken

### ONS AANBOD

- Arbeidsovereenkomst voor onbepaalde tijd met een proefperiode van 6 maanden
- Aantrekkelijke bezoldigingsregeling : ervaring in het openbaar ambt en in het privé (max. 6 jaar) wordt in rekening gebracht
- Taalpremie
- Maaltijdcheques
- Fietsvergoeding (0,20 /km)
- Hospitalisatieverzekering (na één jaar)
- Gunstige vakantieregeling (31 dagen minimum)

**INTERESSE ? GELIEVE UW KANDIDATUUR EN UW CURRICULUM VITAE OVER TE MAKEN AAN DE GEMEENTE SINT-PIETERS-WOLUWE, PERSONEELSDIENST, CHARLES THIELEMANSLAAN 93, 1150 BRUSSEL**



# BELISOL CHASSIS ET PORTES

PVC – ALUMINIUM – BOIS

**La compétence Belisol vous accompagne pour la vie.**

Les professionnels de Belisol, vous conseilleront au mieux et vous proposeront toujours la solution adaptée à votre style de vie et à votre habitation.

- Châssis et portes sur mesure en PVC, aluminium et bois avec 10 ans de garantie
- Conseils pour l'obtention de primes et financements possibles
- Rénovation et maisons neuves
- Plus de 30 ans d'expérience
- Travail soigné et de qualité

Pour plus d'info: [www.belisol.com](http://www.belisol.com)



**BELISOL**  
châssis et portes

Pour plus d'informations, visitez nos showrooms à :

## **BELISOL Bruxelles**

Boulevard du Souverain 153 - 1160 Bruxelles  
Tél. 02 772 50 40 - [brussels@belisol.com](mailto:brussels@belisol.com)

## **BELISOL Wavre**

Chaussée de Louvain 172 - 1300 Wavre  
Tél. 010 86 22 63 - [wavre@belisol.com](mailto:wavre@belisol.com)

## **BELISOL Waterloo**

Boulevard Henri Rolin 1 - 1410 Waterloo  
Tél. 02 352 60 70 - [waterloo@belisol.com](mailto:waterloo@belisol.com)



LA COMMUNE DE WOLUWE-SAINT-PIERRE ENGAGE  
POUR ENTRÉE IMMÉDIATE UN(E)

DE GEMEENTE SINT-PIETERS-WOLUWE  
WERFT EEN

**SECRÉTAIRE ADMINISTRATIF (NIVEAU B)  
OU  
ASSISTANT ADMINISTRATIF (NIVEAU C)**

Pour le service Population - Etat-Civil  
Cellule passeports et permis de conduire

**PROFIL**

- être en possession d'un diplôme de l'enseignement de type court (niveau B) ou d'un diplôme de l'enseignement secondaire supérieur (niveau C)
- très bonne connaissance du néerlandais
- savoir parler un minimum l'anglais
- être prêt à jongler avec un grand nombre de textes de lois et avoir un esprit d'adaptation par rapport à leur évolution constante
- aimer le contact avec le public, l'accueil au guichet
- être patient et avoir de l'assertivité

**INTÉRESSÉ(E) ? MERCI D'ENVOYER VOTRE LETTRE DE CANDIDATURE ET VOTRE CURRICULUM VITAE À LA COMMUNE DE WOLUWE-SAINT-PIERRE, SERVICE DU PERSONNEL, AVENUE CHARLES THIELEMANS 93, 1150 BRUXELLES**

**ADMINISTRATIEF SECRETARIS (NIVEAU B)  
OF  
ADMINISTRATIEF ASSISTENT (NIVEAU C)**

Voor de dienst Bevolking - Burgerlijke Stand  
Cel paspoorten en rijbewijzen

**PROFIEL**

- u bent in het bezit van een diploma van het hoger onderwijs van het korte type (niveau B) of van een diploma van het hoger secundair onderwijs (niveau C)
- u heeft een zeer goede kennis van het Frans
- u spreekt een minimum Engels
- u bent bereid u in te werken in een groot aantal wetteksten die een continue evolutie kennen
- u houdt van het contact met het publiek en het onthaal aan het loket
- u bent geduldig en assertief

**INTERESSE ? GELIEVE UW KANDIDATUUR EN UW CURRICULUM VITAE OVER TE MAKEN AAN DE GEMEENTE SINT-PIETERS-WOLUWE, PERSONEELSDIENST, CHARLES THIELEMANSLAAN 93, 1150 BRUSSEL**

**RESPONSABLE DE LA CELLULE BÂTIMENTS  
(NIVEAU A)**

**DESCRIPTION DE LA FONCTION**

- Direction de la cellule bâtiments, coordination du travail des techniciens
- Définition des programmes d'entretien des bâtiments communaux publics et du patrimoine privé
- Rédaction des cahiers des charges, métrés et devis, procédure de mise en concurrence, analyse et comparaison des offres, suivis de chantier, établissement des pièces administratives

**PROFIL**

- être en possession d'un diplôme d'architecte ou d'ingénieur industriel ou d'ingénieur civil des constructions
- très bonne connaissance du néerlandais
- une expérience de 5 ans minimum est requise

**INTÉRESSÉ(E) ? MERCI D'ENVOYER VOTRE LETTRE DE CANDIDATURE ET VOTRE CURRICULUM VITAE À LA COMMUNE DE WOLUWE-SAINT-PIERRE, SERVICE DU PERSONNEL, AVENUE CHARLES THIELEMANS 93, 1150 BRUXELLES**

**VERANTWOORDELIJKE VAN DE CEL GEBOUWEN  
(NIVEAU A)**

**FUNCTIEOMSCHRIJVING**

- Directie van de cel gebouwen, coördinatie van het werk van de technici
- Bepalen van onderhoudsprogramma's voor openbare gemeentelijke gebouwen en voor gebouwen van het privé erfgoed
- Opmaken van bestekken, opmetingen en kostenramingen, onderhandelingsprocedure, analyse en vergelijking van de offertes, opvolging van de werken, opstellen van administratieve stukken

**PROFIEL**

- In het bezit van zijn van een diploma van architect of van industrieel ingenieur of van burgerlijk ingenieur van gebouwen
- Zeer goede kennis van het Frans
- Een ervaring van minimum 5 jaren is vereist

**INTERESSE ? GELIEVE UW KANDIDATUUR EN UW CURRICULUM VITAE OVER TE MAKEN AAN DE GEMEENTE SINT-PIETERS-WOLUWE, DIENST PERSONEEL, CHARLES THIELEMANSLAAN 93, 1150 BRUSSEL**

REDUCTION\*

**6€**

SUR NOTRE  
NOUVEAU  
LAVAGE,  
LE  
KÉNOLOGON

\* Réduction valable du 01/10/2011 au 30/11/2011 inclus sur présentation de ce bon. Offre non-cumulable.

# CAR WASH & GO



LAVAGE KÉNOLOGON, HAUTE PROTECTION



CAR WASH & GO • 25, Avenue Charles Thielmans Laan B-1150 Woluwé-Saint-Pierre  
02/772.43.53 • [www.carwashandgo.be](http://www.carwashandgo.be)

IDÉE  
INTÉRIEUR

## 3000 m<sup>2</sup> d'idées meubles



### Vive la rentrée cocoon !

Dépliant disponible sur [www.idee-interieur.be](http://www.idee-interieur.be)



■ Nos coordonnées:

Idée Intérieur

La Chasse

20 Rue des Champs

1040 Etterbeek

Belgique

Tél: 02-640.47.46

Fax: 02-640.81.14

[www.idee-interieur.be](http://www.idee-interieur.be)

■ Heures d'ouvertures:

Lundi - samedi: 10-18h30

Dimanche: 13-17h

**Ameublement - Décoration - Extérieur - Luminaires**

Salons, canapés, tables, chaises, salles à manger, dessertes, fauteuils, buffets, chambres, lits, lampes, lampadaires, bougies et senteurs, mobilier de jardin, chaises longues, ...



## UNE MEILLEURE SIGNATURE ÉNERGÉTIQUE POUR NOS ÉCOLES

Un effort important a été mené depuis six ans pour améliorer sensiblement la signature énergétique des bâtiments communaux de Woluwe-Saint-Pierre, en particulier de l'ensemble nos écoles. Ainsi, elles ont vu leurs châssis de fenêtre renouvelés et équipés de doubles vitrages isolants.

Après les fenêtres, le deuxième poste de déperdition en importance est le toit d'un bâtiment. Un programme d'isolation des toitures a été défini sur base d'un audit de l'ensemble des bâtiments communaux qui a défini les priorités.

L'isolation thermique des toitures est ainsi menée de pair avec le renouvellement de leur étanchéité. Aujourd'hui, plus de la moitié de nos écoles ont une toiture isolée : l'école du Chant d'Oiseau dotée d'une toiture verte, l'ancien bâtiment de l'école de Stockel et sa section maternelle, les toitures des écoles maternelle et primaire de Joli-Bois.

Les grandes toitures de l'école du Centre vont être renouvelées et isolées pour le printemps prochain.

Parallèlement à cet ambitieux programme d'isolation, les travaux de construction des classes complémentaires au second étage de l'école de Stockel, pour lesquelles une promesse ferme de subsides vient d'être délivrée, iront de pair avec l'isolation de l'ensemble des toitures du bâtiment à front de la rue Vandermaelen.

Une troisième grande phase de travaux visera à isoler les murs des façades de nos écoles. Un premier dossier a été introduit pour rénover ceux de l'école du Chant d'Oiseau. Il s'agira de déshabiller complètement les façades de l'école, de poser un matelas isolant et de remonter ensuite de nouveaux parements extérieurs.

Un dossier similaire visera à plus long terme les parties existantes des façades de l'école de Stockel.

Ces améliorations de la signature énergétique de nos bâtiments permettent in fine de réduire la puissance des chaufferies en divisant parfois celle-ci par deux. Ceci a déjà permis de rééquiper les chaufferies des écoles du Chant d'Oiseau et de Joli-Bois.

Une dernière phase visera à équiper les bâtiments d'unités de production de chaleur à partir d'énergies renouvelables.

Pour ces travaux, la commune a bénéficié d'importants subsides de la Région bruxelloise, de la Communauté française et de Sibelga.

A l'école du Chant d'Oiseau, Serge de Patoul en compagnie de la directrice M<sup>me</sup> Gisèle Monteville.

**PERMANENCE:**  
**SERGE de PATOUL, 1<sup>er</sup> ÉCHEVIN**

reçoit sur rendez-vous en son cabinet de l'hôtel communal, 93 av. Charles Thielemans, contact 02 773 05 62 ou

[sdepatoul@woluwe1150.irisnet.be](mailto:sdepatoul@woluwe1150.irisnet.be)



**SERGE de PATOUL**

1<sup>er</sup> ÉCHEVIN  
ENSEIGNEMENT FRANCOPHONE  
ÉDUCATION PERMANENTE  
COOPÉRATION INTERNATIONALE

02 773 05 07 BUREAU  
02 773 05 62 Secrétariat  
[sdepatoul@woluwe1150.irisnet.be](mailto:sdepatoul@woluwe1150.irisnet.be)

*Restaurant*  
*Les Deux Maisons*

Pierre DEMARTIN et son équipe espèrent vous faire passer un moment agréable en leur compagnie

**Menu spécial Gibier**

4 services : 55€

Avec vins : 77€

5 services : 60 €

Avec vins : 82€



81 Val des Seigneurs 1150 Bruxelles. Tél & Fax : 02 771 14 47 - Fermé le dimanche et le lundi



**DÉCOUVREZ TOUTE LA GAMME LATTOFLEX !**

**LITERIE VAN KEIRSBILCK** (EN FACE DU DELHAIZE ROODEBEEK)  
CHAUSSÉE DE ROODEBEEK 202, **1200 WOLUWE ST. LAMBERT**  
T 02 770 86 89  
MAGASIN ENTIEREMENT RENOVE

[WWW.LITERIEVK.BE](http://WWW.LITERIEVK.BE)

**lattoflex**<sup>®</sup>

L'essentiel pour votre dos et votre sommeil.

## 100 La preuve qu'il est possible d'augmenter l'offre de logements accessibles à Woluwe-Saint-Pierre



**N**ombreux étaient ceux qui jugeaient impossible, vu le coût de l'immobilier et du marché locatif, de mener une politique active pour augmenter l'offre de logements accessibles aux revenus moyens à Woluwe-Saint-Pierre.

*Convaincu qu'une politique volontariste et dynamique pouvait aboutir à la mise en place d'outils permettant d'offrir des logements à loyers abordables, j'ai proposé il y a plus de trois ans au Conseil communal de créer une Agence Immobilière Sociale (AIS). Une vraie success story !*

L'AIS prend en location des biens dont les propriétaires ne veulent, ne peuvent ou ne savent pas s'occuper et leur rend ainsi un service appréciable.

Les avantages sont nombreux pour les propriétaires puisque ceux-ci sont garantis :

- d'être payés le premier du mois ;
- de ne pas subir de chômage locatif ;
- de bénéficier d'une réduction de précompte ;
- de voir les travaux gérés et suivis par l'AIS ;
- de ne pas devoir rechercher de locataires ;
- ...

Lorsque l'Agence Immobilière Sociale devient locataire du bien, elle le sous-loue ensuite, à des conditions préférentielles, à des locataires répondant à une série de critères objectifs, déterminés légalement ainsi que par le Conseil d'administration de l'asbl Le RELAIS qui gère l'AIS.

La différence entre le loyer payé par l'AIS au propriétaire et le loyer qu'elle perçoit du locataire est prise en charge par un subside de la Région bruxelloise et de la Commune de Woluwe-Saint-Pierre.

L'AIS dispose d'une équipe très dynamique qui a réussi en moins de 4 ans à atteindre le chiffre de 100 logements en gestion ! Voilà un résultat exceptionnel qui a permis de répondre à de nombreuses situations délicates.

Nous n'entendons bien évidemment pas nous arrêter en si bon chemin et veillerons à augmenter le parc de logements, entre autre en proposant nos services aux propriétaires d'immeubles inoccupés ou à l'abandon.

Vous trouverez ci-dessous le nouveau logo qui a été adopté. Et d'ici peu un nouveau site internet sera opérationnel.

**Vous êtes intéressé à confier votre logement ou, à l'inverse, vous êtes en recherche d'un logement ? N'hésitez pas à prendre contact avec l'AIS, 20, rue Paul Wemaere à 1150 Bruxelles, 02/775.80.13.**



### DAMIEN DE KEYSER

ECHEVIN  
PROPRIÉTÉS COMMUNALES  
LOGEMENT  
EMPLOI ET CHÔMAGE  
CULTES

02 773 07 73 BUREAU  
02 773 07 42 Secrétariat  
ddekeyser@woluwe1150.irisnet.be



8h-11h petit déjeuner gratuit  
 8h-11h détente dans l'eau : stretching, détente du dos, ...  
 9h-9h30 aquagym  
 10h30-11h30 aquazumba  
 10h-12h sensitiv-massage au bord de l'eau  
 10h-10h30 pour les tout-petits jeux avec Charles le Crocodile dans la petite piscine pour apprendre à nager  
 10h-12h initiation à la plongée sous-marine (à partir de 8 ans)  
 14h-16h brevet de natation  
 14h-17h Initiation à la plongée sous-marine (à partir de 8 ans)  
 14h L'arbre à sauter  
 14h-14h30 pour les tout-petits jeux avec Charles le Crocodile dans la petite piscine pour apprendre à nager  
 14h30-15h30 Jeux sans frontières  
 14h-16h passage de brevet  
 15h-17h Aqua gym  
 14h-14h30 jeux d'eau dans le petit bassin  
 15h-15h30 L'estafeette du Crocodile

En permanence: toboggan géant, pataugeoire chauffée et parcours d'obstacles géants

Ontbijtzwemmen 8u-11u  
 Onthaasten in het zwembad: stretching, rugtraining,... in het water 8u-10u  
 Sensitiv-massage au bord de l'eau dicht bij water. 10u-12u  
 Aquagym 10u-10u30  
 Aquazumba 10u30-11u30  
 Watergewinning in kleine bad 10u-10u30  
 Duikinitiatie voor iedereen vanaf 8 jaar 10u-12u  
 Duikinitiatie voor volwassenen ism Nemo's Wet Wheels (ook voor personen met handicap) (liefst vooraf in te schrijven op 0477/302352 (Etienne Pyck voor de juiste schoenmaat) 10u-12u  
 Bommetjesspringen 14u  
 Aqua gym 15u-17u

Brevetzwemmen (ook voor personen met een handicap) 14u-16u  
 Duikinitiatie voor iedereen vanaf 8 jaar 14u-17u  
 Watergewinning in kleine bad 14u-14u30  
 Krokodieleestafette 15u-15u30

doorlopend waterspelen met leuk zwemmateriaal reuzenglijbaan, verwarmd baby en peuterbad, reuzenwaterattractie

Prix d'entrée - Toegangspreis: 2 €. Renseignements - Inlichtingen: 02 773 18 20

30years!



CARRELAGES SANITAIRE TEGELS

# GIOVANNI

www.carrelagesgiovanni.be Schaarbeeklei 344 - 1800 Vilvoorde - 02/ 757.24.34  
 www.tegelsgiovanni.be



~~82,00 €~~ -70% = 24,60 €



**-70%**

Interlock mosaic black grey 30/30cm

~~1410 €~~ -70% = 425,40 €



**-70%**

IDEAL STANDARD



**-70%**



**-50%**



**-30%**



**-20%**



**-10%**

**-5%**

supplémentaires pour les lecteurs de WOLUMAG.  
 meer voor de lezers van WOLUMAG

**STOCK DE 1 000 000 M<sup>2</sup> in VOORRAAD !**  
 8.30-18.30 : ZONDAG OPEN  
 OUVERT LE DIMANCHE



## UN JOINT, DES JOINTS... L'ENFER !



L'un de nos éducateurs de rue qui travaille depuis 10 ans avec nous à l'asbl PAJ sur le territoire de Woluwe-Saint-Pierre me disait, il y a quelques semaines, que selon lui, sur 20 jeunes qu'il connaît et qui fument du hachisch, 13 ont une consommation problématique. Ils sont généralement en décrochage scolaire. Ils ont des relations très conflictuelles avec leurs proches. Ils s'éloignent rapidement de la réalité, du chemin des études et du travail. Ces chiffres avancés à l'échelle locale interpellent. Nombreuses sont les familles touchées en plein cœur par les problèmes liés à l'un de leurs jeunes qui fument des joints ou qui consomment d'autres drogues pour s'évader. En tant que parents, grands-parents, éducateurs, enseignants ou simples citoyens conscients des risques, nous désirons parfois en parler avec nos jeunes, mais nous ne trouvons pas toujours les mots.

Deux mamans de toxicomanes membres de l'ASBL STOPDROGUE ont décidé de témoigner de leur vécu au quotidien. Dans le but de sortir les parents, enfants ou familles de l'isolement bien souvent inhérent à ces situations. Elles nous offrent un espace de parole et d'écoute. Cette rencontre passionnante aura lieu le lundi 7 novembre à 20h dans la Salle Capart au Centre Culturel de WSP, 93 av. Charles Thielemans, 1150 Bruxelles et sera l'occasion de débattre en toute franchise de ce problème de consommation de drogue par nos jeunes. Convaincue que parler et refuser de garder le silence ne peut qu'être le premier pas vers une aide concrète pour ces jeunes et leur famille, nous vous proposons cette rencontre dont vous ne ressortirez pas insensible.

**Pour tout renseignement :**  
Elisabeth Moens, ASBL PAJ, 02/773.07.25 ou [emoens@woluwe1150.irisnet.be](mailto:emoens@woluwe1150.irisnet.be)

## A LA RETRAITE DEPUIS PEU ?

J'aimerais voir une expo, mais pas en solo. J'aimerais voir du pays, mais pas organiser chacun des détails du voyage moi-même. Assister à un concert de Gospel, à une bonne pièce de théâtre aux Galeries ou au Parc, aux expos d'Europalia. Visiter Beersel, Mont-Sur-Marchienne ou Liège, faire de la gym adaptée à mon âge, découvrir les joies de l'ordinateur et surfer sur le net... Venez participer à l'une des activités du Soleil des Toujours Jeunes.

**La brochure automne-hiver est sortie.** N'hésitez pas à la demander pour visionner le programme très varié que nous vous proposons. Et en route pour de nouvelles aventures !

Pour recevoir la brochure de STJ, veuillez contacter Maryse Marcq au 02/773.05.32 ou envoyez-moi un message sur [acdursel@hotmail.com](mailto:acdursel@hotmail.com).



**ANNE-CHARLOTTE d'URSEL**

ECHEVIN

PRÉSIDENTE DE L'ASBL PRÉVENTION-ANIMATIONS-  
JEUNESSE

COORDINATION DES CENTRES DE QUARTIERS

02/773 05 61 **SECRETARIAT**

02/773 05 04 **BUREAU**

[acdursel@woluwe1150.irisnet.be](mailto:acdursel@woluwe1150.irisnet.be)

HOME DESIGN



## CONDITIONS ANNIVERSAIRE



ENTREPRISE GENERALE - BUREAU D'ETUDES - ARCHITECTURE INTERIEURE - SHOW-ROOM  
AVENUE DE HINNISDAEL 14 B - 1150 WOLUWE-SAINT-PIERRE - 02 771 99 10 - WWW.HOMEDESIGN.BE

## MÉRITES SPORTIFS

C'est dans une ambiance particulièrement chaleureuse que s'est déroulée la 4ème édition de notre traditionnelle séance de remise des mérites sportifs.

Après avoir au fil du temps été présentée par diverses personnalités du monde sportif (comme Alain COURTOIS ou Gaëtan VIGNERON), c'est une autre vedette des ondes - notre ami Alain van den ABEELE - qui a cette fois repris le micro pour nous présenter (comme s'il était à l'antenne, à la RTBF) les équipes, sportifs individuels, espoirs, vétérans, dirigeants et bénévoles que nous avons tenu à mettre à l'honneur.

En l'écoutant, nous avons pu revivre ses fameux « directs », que ce soit au football, sur une moto au Tour de France ou sur un circuit de formule1.

Merci à lui et bravo à tous nos amis sportifs : nous sommes très fiers d'eux !

Et en particulier de nos deux super-mérites sportifs de cette année : le Royal Pétanque Club de Joli-Bois et l'attachant et sympathique Vincent GOFFAUX (voir reportage en pages 32/33).

En tant qu'échevin du Sport, j'ai eu le plaisir de remettre cette année un super-mérite à notre ami Guy VANDERSMISSEN (Président du Conseil consultatif du Sport) qui fonda l'Entente sportive en 1971 et se dévoue depuis 40 ans pour le sport à Woluwe-Saint-Pierre.

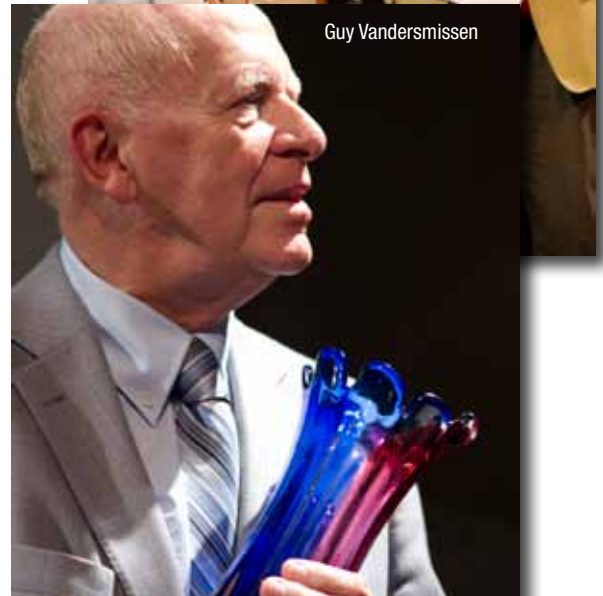
Bravo aussi à Daniel LAGASE pour le magnifique spectacle qu'il nous a, comme chaque année, concocté.

Bonne année sportive à chacun !

Alain van den Abeele



Guy Vandersmissen



### JEAN-CLAUDE LAES

EHEVIN

FINANCES – BUDGET – SPORT –  
PRÉSIDENT DE LA COMMISSION DES RELATIONS  
EUROPÉENNES

02/773 05 08 BUREAU  
02/773 05 36 Secrétariat  
jclaes@woluwe1150.irisnet.be

restaurant  
**Medicis**  
traiteur



**L'Ecriteau à 36 €**

Bar et buratta à l'huile de noisettes,  
olives noires et pignoli, mayonnaise  
d'artichaut

ou

Croquettes de coq faisane, gènevrièr  
et coriandre, crèmeux de concombres

ou

Soupe de palourde et St-Jacques,  
pommes rattes cuites au gros sels

Tournedos de cabillaud, tomates confites,  
roquette et copeaux de parmesan

ou

Mignon de porcelet à la sauge,  
blettes au roquefort et noix,  
jus de cèleri-rave

ou

Noisettes de biche rôtie, coings  
caramélisés au pain d'épices et gènevriers

Crêpes tièdes tartinées de beurre frais  
"Suzette"

ou

Crème brûlée "Moka"

ou

Croustillant de lait d'amandes et ricotta,  
pépins de grenade

Avenue de l'Escrime 124 Schermlaan - Bruxelles 1150 Brussel

Fermé le samedi midi et le dimanche

Tél. : +32(0)2 779 07 00 Fax : +32(0)2 779 19 24

www.restaurantmedicis.be info@restaurantmedicis.be

**Geneviève Lethu ouvre à Stockel**

Vaisselle - Couverts - Verrerie - Culinaire - Décoration - Textile de table

**Un cadeau  
OFFERT\***

sur présentation de ce document

Magasin indépendant, membre du réseau de distributeurs Geneviève Lethu. Photo non contractuelle. © Christian Vuillemin - Octobre 2011. Ne pas jeter sur la voie publique.

**GENEVIEVE LETHU**

l'art de vivre un quotidien exceptionnel

**STOCKEL SQUARE**

rue de l'Eglise 96A Woluwé-Saint-Pierre

Tél. 02 763 36 06

\*Offre sans obligation d'achat, valable une fois et dans la limite des stocks disponibles.



**Funérailles Patrick  
VANHORENBEKE**

**Bureaux :**

6, avenue Jules De Trooz - 1150 W-St-Pierre (de 9h à 17h)

14, rue de la Tarentelle - 1070 Anderlecht (sur rdv)

**Funérailles traditionnelles et écologiques :**

A votre service depuis plus de 30 ans pour l'organisation  
complète de funérailles

respectueuses, nous vous  
recevons dans nos bureaux  
à Woluwe-Saint-Pierre et  
Anderlecht ou nous nous  
déplaçons à votre domicile  
partout dans Bruxelles.



Nous vous proposons également,  
en plus de notre gamme de  
cercueils traditionnels en  
bois, une nouvelle alternative  
naturelle et artisanale en herbe  
marine ou jacinthe d'eau pour  
des funérailles écologiques.

Nous sommes à votre service 24h/24, 7j/7 en cas de décès.  
N'hésitez pas à nous contacter pour tous renseignements.

**Tél. : 02.763.46.00 - Fax : 02.763.41.43**

**www.patrickvanhorenbeke.be**



À LA RENCONTRE  
DE NOS SENIORS

## MÉMOIRE VIVANTE DE LA COMMUNE

### JEAN-MARIE PIRET PROFONDÉMENT ATTACHÉ À SON PAYS ET À SA COMMUNE

Jean-Marie Piret est né à Tournai chez ses grands-parents maternels. Son père, magistrat à Bruxelles, s'installera à Woluwe-Saint-Pierre en 1934. Jean-Marie a alors 4 ans. Ses parents habitent avenue de l'Aigle et Jean-Marie est l'aîné de... 9 garçons ! A cette époque, il n'y avait pas d'école au Chant d'Oiseau, les garçons allaient à pied à l'école primaire Saint-Julien à Auderghem (4km/jour) : la seule distraction éducative était le scoutisme, une excellente école de vie qui vous inculquait le sens du service, le respect de la nature, la débrouillardise. Ses humanités, il les fait à Saint-Boniface, et ses études de droit et de criminologie à Louvain. Monsieur Piret avait un père exigeant pour les études de tous ses fils, la satisfaction et même la distinction étaient à peine appréciées !... A la fin de ses études, Monsieur Piret part à Utrecht pour perfectionner son néerlandais. Après un stage de 3 ou 4 ans comme avocat, Jean-Marie Piret est nommé substitut du procureur du Roi à Bruxelles. Il remplit cette fonction pendant 15 ans. Le substitut représente la société civile, il dirige des enquêtes répressives et, après enquête, décide de la direction à

donner aux affaires pénales. En 1972, il est détaché comme chef de la division des affaires pénales au Conseil de L'Europe à Strasbourg. Marié et père de 4 enfants, il séjourne à Obernai pendant un an. En 1973, après Strasbourg, il est nommé procureur du Roi à Bruxelles et, en 1977, chef du Cabinet du Roi Baudouin. En 1983, il est avocat général à la Cour de Cassation et, en 1998, Procureur général jusqu'en 2000. En tant que chef de Cabinet du Roi, Monsieur Piret a connu 7 gouvernements en 6 ans (Tindemans - Vanden Boeynans - Eyskens et Martens 1, 2 et 3 !). Dans les années 50, le Chant d'Oiseau était encore 'un village', tout comme Stockel, le quartier du Centre et même Joli-Bois. C'est en 1956 que les parents de Jean-Marie ont construit la

maison qu'il occupe actuellement. Au Chant d'Oiseau, Monsieur Piret fait partie du groupe pilote qui vise la protection de l'environnement. Il est également guide nature. Monsieur Piret me dit aujourd'hui qu'il a acquis l'endurance de la marche dans sa jeunesse lorsqu'il se rendait à pied à l'école. Vers la fin des années 40, il y avait 'l'Auberge du Cheval Blanc' un estaminet avec terrasse, place des Bouvreuils, et la tradition était d'y élire la 'Miss' du Chant d'Oiseau. L'auberge a été fermée au cours des années 50 mais, grâce à l'initiative de Monsieur François Matton, le quartier a souvent organisé des activités locales.

**Tout au long de sa belle carrière, Monsieur Piret a su garder le bon équilibre entre rigueur et simplicité, entre respect et convivialité.**

Parmi ses activités bénévoles, on peut citer la présidence pendant sept ans du service Arc-en-Ciel d'aide à l'enfance défavorisée et pendant dix-huit ans de la section belge de l'Association mondiale des amis de l'enfance (AMADE). Monsieur Piret préside actuellement la Société de l'Ordre de Léopold et la Fondation (pour aveugles) « Prix Léon Francart ». Merci Monsieur Piret pour ce bel exemple.



#### RAPPEL

#### A NOS SENIORS

Aux seniors qui sont intéressés à témoigner de leur expérience de vie ou autre anecdote, contactez-moi. Personne de contact : Mélissa Becquaert au 02/773.05.60. Lundi 14h-16h. Mardi et jeudi 09h-12h.



#### BÉATRICE de SPIRLET

ECHÉVIN  
SENIORS – PATRIMOINE

0475/98 14 45 GSM  
02/779 91 37 TÉLÉPHONE  
02/773 05 99 SECÉTARIAT  
bdespirlet@woluwe1150.irisnet.be



NEUVE MAIS  
ORDINAIRE

EXTRAORDINAIRE  
ET COMME NEUVE



**BMW PREMIUM SELECTION. LE PREMIER CHOIX EN OCCASION.**

**Jean-Michel Martin East**

Rue François Desmedt 96  
1150 Bruxelles  
Tél: 02 772 08 20  
info.woluwe@jmmartin.net.bmw.be  
www.jmmartin.bmw.be

**Jean-Michel Martin West**

Boulevard Industriel 125  
1070 Bruxelles  
Tél: 02 521 17 17  
info.anderlecht@jmmartin.net.bmw.be  
www.jmmartin.bmw.be

**J-M Martin Centre d'occasions**

Boulevard Industriel 111-113  
1070 Bruxelles  
Tél: 02 556 29 32  
gregory.courtin@jmmartin.net.bmw.be  
www.jmmartin.bmw.be

## ET VOUS HÉSITEZ ?

Avec BMW Premium Selection, il n'y a pas de raison de vous priver du plaisir extraordinaire de posséder une BMW. Et un prix abordable n'est pas le seul argument convaincant. Outre une large gamme de BMW récentes et triées sur le volet, BMW Premium Selection vous garantit aussi une foule d'avantages supplémentaires :

- 24 mois de garantie et d'assistance routière
- kilométrage certifié
- contrôle optique et technique complet
- entretien par des techniciens BMW avec pièces de rechange BMW d'origine

Découvrez tous les avantages de BMW Premium Selection dans notre showroom, ou jetez déjà un œil sur notre offre en ligne. Et vous n'hésitez plus. C'est garanti.

## VACCINATION CONTRE LA GRIPPE CHEZ LES HABITANTS DE 65 ANS ET PLUS

**V**ous le savez sans doute, la **vaccination contre la grippe est vivement recommandée**, par les autorités de santé, **aux personnes de 65 ans et plus**.

D'ailleurs, une majorité de ces personnes se font déjà vacciner chaque année. Si c'est votre cas, considérez ce message comme un simple rappel.

Dans le cas contraire, nous souhaitons attirer votre attention sur le fait qu'une vaccination contre la grippe pourrait être importante pour vous, même si vous êtes en bonne santé. C'est encore plus vrai si vous souffrez d'une maladie chronique.

Pour la plupart des personnes qui ont un jour attrapé la grippe, quelques jours de repos ont suffi pour se remettre sur pied. Mais le corps se défend moins bien lorsqu'on prend de l'âge et le virus de la grippe peut plus facilement générer des complications, comme par exemple une pneumonie. Les hospitalisations suite à une grippe sont plus fréquentes à partir de 65 ans. La vaccination contribue à prévenir ces problèmes.

**Vous pouvez vous protéger en consultant en octobre ou en novembre votre médecin généraliste.** Il pourra vous administrer un vaccin et vous serez ainsi mieux armé(e) contre les complications liées à la grippe. Le vaccin est délivré par votre pharmacien, sur prescription médicale ; prenez-le de préférence juste avant d'aller chez le médecin (dans le cas contraire, il doit être conservé entre 4 et 8°C) ; il est partiellement remboursé par votre mutuelle (coût pour vous : 4 euros environ). N'hésitez pas à en parler avec votre médecin et votre pharmacien.

Vous trouverez aussi des informations sur la grippe et la vaccination antigrippale sur le site web **www.vacc.info**

## GRIEPPVACCINATIE VOOR 65-PLUSSERS



**U** weet ongetwijfeld dat griepvaccinatie sterk aangeraden wordt aan 65-plussers. Een meerderheid van uw leeftijdsgenoten laat zich reeds jaarlijks vaccineren. Als dat voor u een gewoonte is, beschouw dit artikel dan als een herinnering.

Zoniet wil uw gemeentebestuur er u attent op maken dat, zelfs als u in goede gezondheid verkeert, griepvaccinatie voor u goed is. Lijdt u aan een chronische ziekte, dan is griepvaccinatie voor u des te belangrijker. U kan zich beschermen door u in oktober of november te laten vaccineren bij uw huisarts. Zo bent u beter gewapend tegen de griep en de complicaties die zij met zich mee kan brengen.

Het vaccin kan u afhalen bij uw apotheker, op medisch voorschrift van uw huisarts. Uw mutualiteit komt tussen in de prijs van het vaccin waardoor u zelf nog ongeveer 4 euro betaalt. Indien u het vaccin nog een tijd thuis bewaart voordat u naar de huisarts kan gaan, leg het dan in de koelkast (4-8°C). Aarzel niet om aan uw huisarts of apotheker meer uitleg te vragen.

Meer informatie over griep en griepvaccinatie vindt u op de websites **www.griepvaccinatie.be**



### ANNE-MARIE CLAEYS

ECHEVIN  
PERSONNEL COMMUNAL – INFORMATIQUE – AFFAIRES  
SOCIALES – FAMILLE – PENSIONS – SANTÉ PUBLIQUE –  
PERSONNES HANDICAPÉES – ÉGALITÉ DES CHANCES –  
ACCUEIL EXTRASCOLAIRE

02/773 05 06 BUREAU  
02/773 07 48 Secrétariat  
amclaeys@woluwe1150.irisnet.be

# ABC le store

Michèle Gadola

---

[www.abcstore.be](http://www.abcstore.be)



**Habillage esthétique & technique de la fenêtre**

**Votre spécialiste compétence et confiance**

**Stores intérieurs - Décoration textile**

**Volets battants en aluminium - Volets roulants**

**Stores extérieurs - Tentes solaires - Screen**

**We speak English**

---

**A deux pas de la place Dumon**

**TEL 02 763 00 62 - 0473 56 47 42**

**Rue Blockmans, 7 - 1150 Bruxelles - [info@abcstore.be](mailto:info@abcstore.be) - [www.abcstore.be](http://www.abcstore.be)**

**Ouvert du mardi au samedi de 11h00 à 18h00**

Kunst en Cultuur in Sint-Pieters-Woluwe vzw stelt voor:  
**Maandag 21 november 2011 om 20u15**  
 in het Cultureel Centrum van Sint-Pieters-Woluwe,  
 Ch. Thielemanslaan 93

## ANDERS NOG IETS ?

Tien jaar theater voor anderstaligen met  
 Andrea Croonenberghs en Peter Schoenaerts

Tickets: € 6,20 Cultuurwaardebon Brussel  
 welkom (te bestellen via [www.vgc.be](http://www.vgc.be))  
 e-mail: [kunst.cultuur@woluwe1150.irisnet.be](mailto:kunst.cultuur@woluwe1150.irisnet.be) of tel 02 773 05 92

*Fast Forward maakt al sinds 2001 theater voor anderstaligen die Nederlands leren. Dit jaar is het feest, want de theatergroep bestaat tien jaar. 'Anders nog iets?' is een plezierige voorstelling met live muziek en veel humor. Peter Schoenaerts brengt enkele hoogtepunten uit vorige producties en zorgt voor interactie met het publiek. Hij brengt speciale gaste Andrea Croonenberghs mee!*

Fast Forward produit depuis 2001 des pièces de théâtre pour tous ceux qui étudient le néerlandais. Cette année, nous fêtons notre dixième anniversaire. 'Anders nog iets ?' ('Autre chose ?') est un spectacle amusant composé de musique, de poésie, d'histoires et de beaucoup d'humour. Peter Schoenaerts fait revivre quelques clous des spectacles antérieurs en entretenant l'interaction avec le public. Au spectacle participera aussi une actrice tout à fait exceptionnelle, Andrea Croonenberghs.

Voor meer info en voor gratis lesmateriaal: [www.fast-forward.be](http://www.fast-forward.be).



© Ise Fimmers

*Fast Forward has been producing plays for students of Dutch since 2001. So we are celebrating our tenth anniversary. 'Anders nog iets?' ('Anything else?') is a fun show with live music, poetry, stories and lots of humour. Peter Schoenaerts brings some highlights of past productions to the stage, while interacting with the audience. He is accompanied by special guest star Andrea Croonenberghs.*

Fast Forward macht seit 2001 Theater für Lerner des Niederländischen. In diesem Jubiläumjahr präsentieren wir 'Anders nog iets?' ('Sonst noch etwas?'): eine lustige Vorstellung mit live Musik, Geschichten, viel Humor. Peter Schoenaerts zeigt welche Höhepunkte aus älteren Produktionen und prüft die interaktiven Fähigkeiten des Publikums. Er wird von Special Guest Andrea Croonenberghs begleitet!

**maandag 28 november 2011 - 14u**

## LULU EN DE CASTAARS - BRUSSELSE LIEKES

Lulu en haar Castaars brengen Brusselse liekes en 'chansons bruxelloises' op voortreffelijke wijze en met hart en ziel! Een leuke namiddag voor iedereen die alle mooie, ontroerende en plezante liedjes 'uit den ouwen tijd' nog eens wil horen en nog eens goed wil meeswingen.

### Prijs

Deze activiteit is gratis.  
 Iedereen is welkom!

### Plaats

Koning Boudewijnthuis,  
 Jagersgaarde 2, 1150 SPW

### Info en inschrijvingen

Cultuurcoördinatie SPW,  
 02 773 07 64 of  
[cultuur@woluwe1150.irisnet.be](mailto:cultuur@woluwe1150.irisnet.be)



### CARLA DEJONGHE

SCHEPEN  
 NEDERLANDSTALIGE AANGELEGENHEDEN  
 MIDDENSTAND  
 CLASSES MOYENNES

02/773 05 05 KANTOOR  
 02/213 71 50  
[cdejonghe@woluwe1150.irisnet.be](mailto:cdejonghe@woluwe1150.irisnet.be)





## Films à l'affiche

**Il Gioiellino**  
**Les Aventures de Tintin:**  
**Le Secret de la Licorne**  
**Terreferma**  
**Les 3 Mousquetaires**  
**Identité Secrète**  
**La Guerre des Boutons**

# Cinéma Le Stockel

## Tarifs

**enfants jusqu'à 12 ans inclus: 5,50 €**  
**adolescents, jeunes, étudiants, seniors: 6,50 €**  
**adultes: 7,50 €**

## Horaires

[www.lestockel.be](http://www.lestockel.be)  
[www.cinebel.be/lestockel](http://www.cinebel.be/lestockel)  
[www.cinenews.be/lestockel](http://www.cinenews.be/lestockel)



## LE MOIS DE NOVEMBRE S'ANNONCE SOUS LE SIGNE DE L'HUMOUR !

En 2011, les bibliothèques de Woluwe-Saint-Pierre font la part belle au thème des 20 ans ! Un programme très varié est annoncé du 12 novembre au 5 novembre



Le malade imaginaire.

**JEUDI 10/11/2011  
À 20H30**

Au théâtre d'abord, où nous revisiterons Molière avec espièglerie et drôlerie dans «**Le malade imaginaire**», grâce à Daniel HANSENS et ses complices. Un immense succès ! Aucune contagion à craindre, à part des accès de rire et une bonne humeur enfantine.

**MERCREDI 16/11 À 20H30**

Un dramaturge désuet, un jaloux maladif, un culturiste qui s'exprime curieusement, un homme heureux en ménage qui demande le divorce ou encore une recette de cuisine en... turc, c'est le mélange épicé qu'**Ary ABITTAN** nous propose dans son nouveau spectacle. Usant tour à tour de sa voix de ténor, de vieille dame ou encore de chanteur égyptien, il incarne ces êtres qui ont en commun de frôler les limites de la folie et de l'extrême...

**VENDREDI 25/11/2011  
À 20H30**

Dans le registre musical, c'est la légende californienne de la soul music, **Cunnie WILLIAMS**, qui viendra enflammer la scène de notre auditorium ! Son dernier album résonne comme un bon vieux disque de chez Motown ambiance 70's. Cet originaire de South Central (Los Angeles) arrive à nous convaincre que le R'nB et la Soul font encore bon ménage dans des morceaux où sa voix prend des envolées dignes d'un Barry White ! Cunnie WILLIAMS, c'est l'élégance de la soul.

**DIMANCHE 20/11 À 16H00**

Quant à nos petits, un spectacle drôle et tendre, «**Murmure**», tout en musique, les attend dans un concert, un spectacle mais surtout un voyage des sens...



Cunnie Williams.

N'oubliez pas de noter que le concert de Serge LAMA, «L'âge d'horizons», programmé au 12/11 est reporté au jeudi 22/12.

Et comme toujours, je vous fixe rendez-vous sur le site [www.art-culture.be](http://www.art-culture.be) pour découvrir l'ensemble de la programmation du Centre culturel.



**PHILIPPE van CRANEM**

ECHEVIN  
CULTURE – URBANISME – BIBLIOTHÈQUES  
TUTELLE SUR LE CPAS

02/773 05 99 **SECRETARIAT**  
[pvancranem@woluwe1150.irisnet.be](mailto:pvancranem@woluwe1150.irisnet.be)

EFC Stockel • Avenue de Hinnisdael, 12 • 1150 Bruxelles • Tel: 02/772.70.21



Moniteurs et cours collectifs

Ambiance conviviale

Amaigrissement

# EUROPEAN Fitness Club

**THE HUMAN CLUB**

info@europeanfitnessclub.be

Tonification

Remise en forme

Cardio fitness

Sauna, hammam et jacuzzi



Royal Wellness • Chaussée de Bruxelles, 63 • 1410 Waterloo • Tel: 02/354.94.65

# greuse



Nos marques :

BASLER CAROLINE BISS DEVERNOIS  
FRANKENWALDER Gardeur GIESSWEIN  
LUCIA SCHNEIDER WEILL Weinberg

Boutique Couture

Parvis St Alix 43 St-Aleydis voorpl - 1150 B - Tél : 02 779 92 43  
Facilité de parking - Parkeer mogelijkheden

Aaxe Titres-Services

Ici, votre repassage

Aaxe TITRES-SERVICES

**Merci de votre confiance**

**Rue au Bois 234 B  
Woluwe-Saint-Pierre**

WWW.AAXE.BE  
02 770 90 68

**Aaxe TITRES-SERVICES**



## HET MAATSCHAPPELIJKE COÖRDINATIEPLATFORM VAN SINT-PIETERS-WOLUWE EEN DIENSTVERLENING VOOR U !

**H**et maatschappelijk coördinatieplatform biedt onderdak aan heel wat verenigingen gevestigd in Sint-Pieters-Woluwe, allen onder eenzelfde noemer het verbeteren van het welzijn van de inwoners van de gemeente.

Dit partnership ving aan in 2006 in de dynamiek van het eerste sociale convent. Zijn belangrijkste doelstelling bestond erin een maatschappelijk netwerk uit te bouwen dat een behoorlijke synergie tussen de verschillende verenigingen zou tot stand brengen.

De vereniging wil een platform van communicatie en uitwisseling tussen de verschillende partners zijn. Om dit te bewerkstelligen werd er een pilootgroep in het leven geroepen die de verschillende denk- en werkpistes uitwerkt.

De analyse van deze overwegingen alsook de voortgang van de lopende projecten worden voorgelegd ter gelegenheid van de driemaandelijke vergaderingen bijgewoond door alle leden van de vereniging.

Het Maatschappelijke Coördinatieplatform wenst een grotere transparantie aan zijn leden te bieden. Met dit laatste voor ogen werd er zes maand geleden overgegaan tot het opzetten van een internetsite van de vereniging.

We vinden er onder andere de gegevens van de verschillende deelnemende organisaties in terug. Zij werken voornamelijk op het vlak van hulpverlening aan bejaarde personen, het bijstaan van gezinnen, de ondersteuning van kleuters, psychologische begeleiding en medische hulpverlening alsook de agenda van de verschillende culturele activiteiten die plaatsvinden in onze gemeente.

Voor elke bijkomende inlichtingen kan u terecht bij onze diensten en meer bepaald bij de heer Arnaud Boucquey, verantwoordelijke van de sociale dienst, op het telefoonnummer 02/773 59.36 of de site van het maatschappelijke coördinatieplatform raadplegen [www.info1150.be](http://www.info1150.be)

## LA COORDINATION SOCIALE DE WOLUWE-SAINT-PIERRE

### UN OUTIL A VOTRE SERVICE !

**L**a coordination sociale regroupe différentes associations actives sur le territoire de la commune et ayant en commun la volonté d'offrir un accompagnement de qualité à nos habitants.

Ce partenariat a débuté en 2006 sous l'appellation des Assises du Social. Sa visée principale a toujours été de créer un réseau de solidarité permettant une meilleure synergie entre les acteurs associatifs de Woluwe-Saint-Pierre. L'association se veut une plateforme d'échanges et de débats. Pour ce faire, un groupe de pilotage assure l'élaboration et la mise en œuvre de différents axes de réflexions et de travail. Les analyses de ces réflexions ainsi que l'évolution des projets en cours sont présentées à l'occasion des réunions trimestrielles réunissant l'ensemble des membres de l'association.

La coordination sociale souhaite offrir une plus grande visibilité à ces membres. C'est en vue de réaliser cet objectif qu'a été créé, il y a 6 mois, le site internet de l'association. On y retrouve les coordonnées de diverses associations ayant pour mission l'aide aux seniors, l'accompagnement des familles, le soutien à la petite enfance, la guidance psychologique, l'aide médicale ainsi que l'agenda de différentes activités culturelles ayant lieu sur notre commune. Pour toute information complémentaire, n'hésitez pas à contacter notre administration et tout particulièrement Monsieur Arnaud Boucquey, responsable du service social, au 02/773.59.36 ou à consulter le site de la coordination sociale [www.info1150.be](http://www.info1150.be)



**DOMINIQUE HARMEL**

PRÉSIDENT DU CENTRE PUBLIC  
D'ACTION SOCIALE (CPAS)

02/773 59 40 **SECRETARIAT**  
[dharmel@woluwe1150.irisnet.be](mailto:dharmel@woluwe1150.irisnet.be)

# L'oxygénation positive

Nos fenêtres de nouvelle génération,  
garantissent une respiration sans déperdition

Grâce aux innovations Inter Optimal,  
protégeons l'oxygène



CHÂSSIS



PORTES

# INTER OPTIMAL

Gsm : 0484/ 79 79 75

Tél / Fax : 02/ 734 78 74

E-mail: [info@interoptimal.be](mailto:info@interoptimal.be)

**CHÂSSIS** en PVC blanc, aluminium et bois,  
de couleur ou imitation bois

Qualité Allemande

Double ou triple vitrage super-isolant

Sécurité anti-vol sur tous nos modèles

Bannes solaires, **VOLETS**

Storens de fabrication Belge ( Wilms)

**PORTES** de garage sectionnelles et basculantes  
marque Hörmann

10 ans de garantie sur tous nos produits

Primes à l'isolation & déductions fiscales

Financements possibles

Travail soigné et de qualité

VISITEZ NOTRE SHOW-ROOM: **AV. ROGIER, 377** 1030 Bruxelles

SIÈGE SOCIAL: Rue F. BOSSAERTS, 78 1030 Bruxelles

[www.interoptimal.be](http://www.interoptimal.be)

**VIOLENCE** CITOYEN

# Rudi, l'élú qui arrête les voyous

**R**udi Rampelberg a remis ça! Le bouillant conseiller de Woluwe-Saint-Pierre a permis l'arrestation de quatre jeunes femmes suspectées de cambriolage ce lundi. L'élú de 48 ans n'en est pas à son coup d'essai et nous explique pourquoi il n'hésite pas à retrousser ses manches lorsqu'il constate un délit.



Relaté dans « La Capitale » du 28 septembre, le geste civique du conseiller communal lui a valu les félicitations du bourgmestre et les applaudissements du conseil communal. Et ce n'est pas la première fois ! En... 1996 déjà, notre homme avait été récompensé du prix du civisme par la commune pour avoir permis l'arrestation de quatre voleurs qui avaient agressé un voisin dans sa voiture. Depuis, le nom de Rudi Rampelberg revient régulièrement à la Une des journaux. Octobre 2006, dans « La Capitale » : « Incendiaires surpris par des voisins vigilants. Rudi et Marc s'étaient mobilisés ». Le même journal, en mai 2008 : « Toujours vigilant, Rudi Rampelberg a encore permis de neutraliser deux cambrioleurs ». Nouveau titre en septembre 2009 : « Rudi à la poursuite d'un fugitif ». Etc. Etc.

**La police: "Il est actif dans son quartier"**

**■ ■** "A force de tout le temps leur téléphoner, les policiers de la zone Montgomery commencent à me connaître", plaisantait Rudi Rampelberg lors de notre entretien. Il n'a pas tort. Un rapide coup de fil au dispatching nous permet de nous rendre compte que le personnage est connu. "C'est un citoyen très actif dans son quartier, il nous téléphone souvent lorsqu'il remarque quelque chose de suspect", nous dit-on. "Il décrit très bien la situation, les suspects, l'endroit du délit. Dans cette optique-là, ses appels nous donnent un fameux coup de pouce." Ce n'est pas toujours le cas avec tout le monde. "Ilya parfois des abus, des appels pas toujours utiles qui font se déplacer les patrouilles pour rien. Ce n'est pas parce que vous trouvez quelqu'un suspect qu'il va forcément faire quelque chose. Des fois, les gens sont imprécis et expliquent mal la situation ou l'endroit. Ce n'est pas le cas de Rudi Rampelberg qui détaille correctement les événements, c'est utile."

**Mais qu'est-ce qui fait courir Rudi ?**

« Cela remonte à mon enfance. A Anderlecht, j'étais un gamin de la rue. Je suis resté dans le droit chemin, mais j'ai vu des choses qui m'écoeureraient. C'est un devoir de citoyen d'agir face aux injustices. Ce qui me révolte, c'est que ce sont les plus faibles qui sont agressés : des dames âgées ou des jeunes qui se font racketter. Ils n'osent pas en parler et en souffrent. »

**Toujours sur le qui-vive, vous avez constaté une augmentation de la violence ?**

« En 10 ans, la délinquance s'est aggravée. Mais ce n'est pas une fatalité. Moi, à 10 ans, j'allais laver les voitures pour me faire de l'argent de poche. Quelques années plus tard, même avec un diplôme de boucher-traiteur en main, cela ne me dérangeait pas de

nettoyer les WC sur mon lieu de travail. Et j'ai eu ma première voiture à 27 ans. Aujourd'hui, on rencontre beaucoup de jeunes qui veulent tout tout de suite et parfois même sans rien faire. »

**Dans vos interventions, n'êtes-vous pas en train de vous substituer à la police ?**

« Non. Je n'interviens qu'au moment où je sais que la police va arriver. Il faut appeler, ne pas s'exposer, donner le plus de détails possibles aux agents, garder son sang-froid et ne jamais user de violence. Mais c'est un devoir d'être un peu moins égoïste. »

**Vous n'avez jamais peur ?**

« Non, il faut sentir le danger. »

**Vous avez un truc pour repérer les comportements douteux ?**

« Je ne sais pas. Le feeling, peut-être... »



**RUDI RAMPELBERG**

CONSEILLER COMMUNAL  
LB

02/770 05 95  
rudirampelberg@hotmail.com





# Sirre

Depuis 1935



*Boulangerie - Pâtisserie  
Chocolat - Glace  
Réceptions - Cadeaux*

*Ouvert du mardi au samedi de 7h à 18h30 et dimanche de 7h à 13h30 - Fermé le lundi  
Rue de l'Eglise, 147 - 1150 Woluwé - Tel : 02/772.59.57 - [www.sirre.be](http://www.sirre.be)*

Remise de

# 100 €

à l'achat de verres progressifs  
Myview Solitaire Protect +\*

  
RODENSTOCK

\* Voir conditions en magasin, offre valable jusqu'au 30/11/11.



  
MICHILS OPTICIENS  
BRUXELLES

Rue de l'Eglise 114  
1150 Bruxelles (Stockel)  
02/772.70.75  
[www.michilsopticiens.be](http://www.michilsopticiens.be)

# RÉFORMES INSTITUTIONNELLES : CE QUI VA CHANGER POUR LES BRUXELLOIS DES 19 COMMUNES

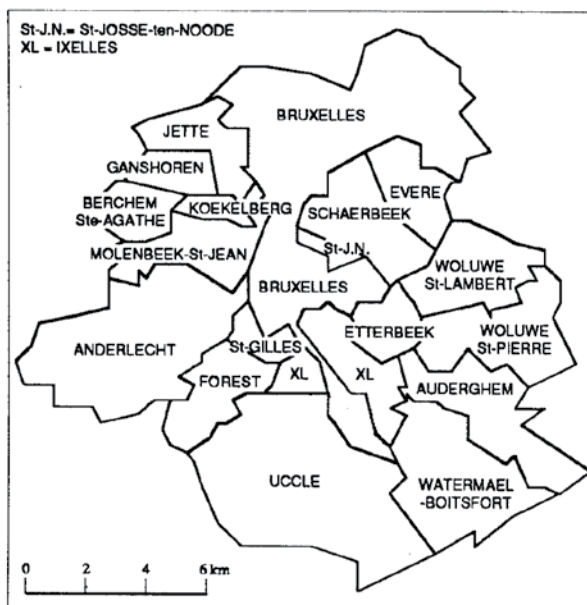
**A** l'heure où paraîtra ce numéro de Wolumag, nous aurons probablement un nouveau gouvernement qui mettra sur les rails une nouvelle réforme de l'Etat de grande ampleur. Qu'il s'agisse de refinancement, de régionalisation ou de transferts de compétences, les accords engrangés auront un impact positif et des conséquences concrètes pour les Bruxellois dans chaque commune.

L'accord sur la réforme de la loi spéciale de financement et le refinancement légitime de la Région bruxelloise - 460 millions à l'horizon 2015 - permettra notamment d'affecter de nouveaux moyens à la sécurité et à la mobilité, qui ne seront plus financées par les seuls Bruxellois alors que ces services bénéficient à une population beaucoup plus large. Ils serviront aussi à combattre la crise économique, lutter contre le chômage et faire face au boom démographique.

L'accord bruxellois sur la réorganisation des compétences entre niveaux de pouvoir internes à la Région améliorera l'efficacité des politiques menées à Bruxelles, à travers une harmonisation des politiques communales, une intégration régionale plus poussée dans

certains domaines et plus de transparence dans les administrations. Concrètement, qu'est-ce qui va notamment changer pour notre commune ? En matière de mobilité, elle devra faire en sorte que ses projets locaux s'intègrent dans les plans régionaux de mobilité et de stationnement. En matière de sécurité, c'est au ministre-président que reviendront l'observation et la coordination de la sécurité en Région bruxelloise. Il veillera entre autres à assurer la stabilité des effectifs policiers, indispensable pour que les agents connaissent parfaitement « leur » terrain. En matière de propreté publique, le balayage des rues sera de sa seule compétence et non plus de l'Agence Bruxelles Propreté. Sur le plan urbanistique, elle pourra accorder plus rapidement les permis pour la construction de logements particuliers, sans qu'ils doivent être ratifiés par la Région, et mieux répondre ainsi à ses besoins réels.

Ces différents accords déboucheront sur plus de cohérence, plus d'efficacité et plus de pertinence des politiques menées sur le terrain en Région bruxelloise, avec des implications positives pour les habitants de Woluwe-Saint-Pierre comme pour ceux des 18 autres communes.



### PERMANENCE DE BENOÎT CEREXHE:

tous les lundis de 17h30 à 18h30 au café «The Corner», rue Louis Thijs 60. Pour prendre rendez-vous: 0470/20.65.40



### BENOÎT CEREXHE

CONSEILLER COMMUNAL  
CDH  
ECHEVIN EMPÊCHÉ

0470/20.65.40 GSM  
benoit@cerexhe.be



Coiffure  
**Brigitte**

Avenue Louis Ceusters, 25  
Tél: 02/762.91.04  
de 08<sup>h</sup>00 à 18<sup>h</sup>00

**WOLU**  
mag.be

**Votre pub ici ?**  
**0475 30 64 39**

**Aaxe** *TITRES-SERVICES*

Mon aide-ménagère  
à Woluwé-St-Pierre!



**Utilisez Aaxe Titres-Services !**  
**5,25 €\* = 1 titre = 1 heure**  
\*(7,50 € moins déduction fiscale)

Tél: 02 762 60 94  
[www.aaxe.be](http://www.aaxe.be)

**Aaxe Titres-Services Woluwé-St-Pierre**  
Rue du Duc, 4 - 1150 Bruxelles

*Artisan Garnisseur*  
*Christophe De Nys*



Rue David Van Bever 73 - 1150 Bruxelles  
Tél : (02) 762 35 68 - Gsm : 0478 201 697  
[www.artisangarnisseur.be](http://www.artisangarnisseur.be)

Entreprises générales de POMPES FUNÈBRES

**ABELOOS & FILS**

ORGANISATION DE FUNÉRAILLES DE TOUTES CLASSES

INHUMATION - INCINÉRATION - CERCEUEILS - COUBONNES - LETTRES DE FAIRE-PART  
VOITURES - CORBILLARDS - ENSEVELISSEMENT NUIT ET JOUR

TOUTES DÉMARCHES ÉVITÉES AUX FAMILLES  
TRANSPORT VILLE ET PROVINCE - ÉTRANGER

Rue François Gay 8 - 1150 Bruxelles  
**02 770 27 13 - 0479 744 740**

TRANSFORMATIONS  
RÉPARATIONS  
DÉTARTRAGE CHAUFFE-EAU  
ENTRETIEN CHAUFFAGE  
TOITURES

**PLOMBERIE BECKERS**

☎ 02/770 70 12  
4 rue Robert Thoreau - 1150 Bruxelles

## VOLS DE VÉLOS : UNE AUGMENTATION INQUIÉTANTE À WOLUWE-SAINT-PIERRE !

Lors d'une interpellation d'ECOLO au Conseil communal au printemps dernier, il a été indiqué que les **vols de vélos** étaient en **hausse de 50% à Woluwe-Saint-Pierre**. Cette information a également été relayée dans la presse. Selon Test-Achats, un cycliste quotidien a **une chance sur quatre de se faire voler son vélo durant l'année**. Le Bourgmestre, M. Draps, a signalé, qu'une bande organisée originaire des pays de l'Est était à l'œuvre. Or, il faut se rendre compte, comme le souligne le GRACQ (groupement des cyclistes quotidiens), que ces **chiffres sont bien en dessous de la réalité**, car une grande partie des victimes des vols ne porte pas plainte auprès de la police.

Les vols de vélos constituent un handicap majeur aux déplacements cyclistes et, par voie de conséquence, au développement d'une mobilité douce, non polluante et particulièrement utile en milieu urbain. Selon le GRACQ, **23% des cyclistes qui se sont fait dérober leur vélo n'en rachètent pas**. C'est aussi ce qu'ECOLO a exposé au Bourgmestre et aux Echevins de la commune. Il est donc urgent de prendre des mesures efficaces à cet égard.

Tout le monde s'accorde à dire que les premières mesures doivent être prises par les cyclistes eux-mêmes. Il faut faire **graver son vélo**. Cela

n'empêche pas le vol, mais rend la revente plus difficile. La zone de police Montgomery (qui inclut Woluwe-Saint-Pierre) organise des séances de gravure gratuites plusieurs fois par an. Il est également possible de s'adresser à des associations, comme le GRACQ, PRO VELO, etc. Ensuite, il faut toujours **déclarer le vol à la police**, avec un maximum de renseignements (n° de la gravure et/ou du cadre...). On peut le faire via le site Internet de la police fédérale [www.police-on-web.be](http://www.police-on-web.be). D'autres précautions sont bienvenues : attacher son vélo avec un cadenas rigide en U, le mettre à un endroit visible du plus grand nombre, etc. Depuis peu, il existe, en outre, un dispositif antivol assez efficace, composé d'un traceur GPS, d'une carte SIM et d'un capteur de vibrations qui, en cas de vol, vous permettra d'en être averti par SMS et de suivre votre vélo à la trace (<http://www.integratedtrackers.com/GPSTrack/Products.jsp>).



Mais la commune doit aussi s'impliquer davantage. ECOLO souhaite, notamment, **(1) une vigilance accrue** de la police vis-à-vis des vols de vélos perpétrés à Woluwe-Saint-Pierre, **(2) le placement à de multiples endroits de parkings vélos protégés** et **(3) l'installation de râteliers vélos supplémentaires**.

Tout est une question de volonté politique, car les budgets à débloquer en l'espèce sont dérisoires par rapport aux bénéfices que les habitants et les cyclistes woluwéens peuvent en retirer.



**PASCAL LEFEVRE**

CONSEILLER COMMUNAL  
CHEF DE GROUPE ECOLO

0495/ 28 50 28  
[pascal.lefevre@hotmail.com](mailto:pascal.lefevre@hotmail.com)



## L'immobilier en confiance

### Vous aussi, profitez du professionnalisme Latour & Petit.

- Une évaluation réaliste et gratuite.
- Des honoraires raisonnables et un service de qualité.
- Plus de 600 biens en portefeuille.
- Un fichier de clients sérieux et actifs (CEE ...)
- Des sollicitations quotidiennes assurant le contact permanent avec l'offre et la demande.
- Une connaissance parfaite du marché immobilier dans votre quartier.
- Une équipe multilingue, formée et expérimentée.
- Une communication large et efficace.

#### GRATUIT ET SANS ENGAGEMENT

Appelez-nous au 02 777 19 19 pour  
une évaluation gratuite de votre bien.



**LATOUR & PETIT**

Av. Paul Hymans, 83 1200 Bruxelles 02 777 19 19

[www.latouretpetit.be](http://www.latouretpetit.be)

Installations - Réparations:  
SANITAIRE - TOITURES

## Plomberie Stockelloise

SPRL

EAU - ZINC - GAZ - ADOUCISSEURS - ROOFING - VELUX  
CLOISONS - FAUX PLAFONDS - AMENAGEMENT DE COMBLES

Rue au Bois 77 - 1150 W.S.P. 02/772 69 14

## FUNERAILLES LEGRAND-JACOB

CEREMONIES TOUS BUDGETS - CREMATION - INHUMATION  
UN NUMERO DE TELEPHONE A VOTRE SERVICE 24h SUR 24h

 **02/779 99 05**

PARVIS SAINTE-ALIX 21 - 1150 WSP

[www.legrand-jacob.be](http://www.legrand-jacob.be)

[info@legrand-jacob.be](mailto:info@legrand-jacob.be)

Autres Agences: Etterbeek: 02/648 13 40 - Schaerbeek: 02/215 20 20



## QUALITÉ DE VIE ET SÉCURITÉ

**S**i la lutte contre la criminalité et le banditisme n'est pas de son ressort, la commune a, en revanche, un rôle essentiel à jouer dans la lutte contre le sentiment d'insécurité, ainsi que contre tout ce qui amène ce sentiment à se répandre dans la population.

En un mot, la commune doit préserver à la fois la qualité de vie et la sécurité. Rarement associés, ces deux concepts sont, à mes yeux, inséparables.

Les chiffres et les statistiques le prouvent : notre commune ne rencontre aucun problème majeur d'insécurité, en tout cas dans le domaine de la criminalité sur les personnes. On ne peut que se réjouir qu'à Woluwe-Saint-Pierre, tout le monde puisse se promener paisiblement en rue, sur les marchés, dans les parcs ; il en résulte un sentiment de bien-être, synonyme de qualité de vie.

Cependant, nous voulons faire en sorte que cette situation perdure, et c'est là que se situe le rôle de la commune. Celle-ci doit d'abord lutter contre l'isolement qui engendre inévitablement un sentiment d'insécurité - en particulier celui des personnes âgées. Ceci passe par l'encadrement de ces mêmes personnes âgées, le développement des centres de jour, la présence des policiers de quartier et des stewards dans l'espace public. Mais aussi par des politiques apparemment étrangères à la sécurité stricto sensu, et qui pourtant jouent un rôle essentiel dans le sentiment de sécurité ; je veux parler du logement, de l'environnement et de la propreté.

Nos idées concernant le développement des crèches, avec l'intergénérationnel et la présence des aînés à l'école, vont, elles aussi, dans le même sens : celui de la sécurité synonyme de qualité de vie.

Cependant, permettez-moi d'insister sur un élément primordial de cette politique : la présence dans la rue et le contrôle social. Notre commune s'est dotée d'une asbl, « Prévention animation jeunesse », qui joue un rôle important dans ce domaine. La présence, dans l'espace public, de stewards et d'agents, connaissant bien nos quartiers et leurs habitants, est toutefois largement insuffisante. A vrai dire, elle se cantonne uniquement à certaines écoles et à certains quartiers déterminés. Notre objectif sera de l'étendre. Cet enjeu me paraît tellement important qu'il justifie que l'on utilise, à un moment donné, non seulement les subsides fédéraux et régionaux qui y sont attribués, mais également des fonds propres.

On peut également se demander s'il est opportun qu'une politique de prévention de cette importance et de cette nature soit déléguée à une asbl communale, plutôt que réservée aux attributions du collège lui-même. Pour ma part, je plaiderai toujours pour l'inscrire le plus largement possible dans les compétences et les attributions du collège.



**EMMANUEL DEGREZ**

CONSEILLER COMMUNAL  
PS

0476/86.00.95  
02/771.36.95  
edegrez@hotmail.com

## HEURES D'OUVERTURE / OPENINGSUREN

du lu au ve/van ma tot vr 8.30 > 13.00 - me/wo 14.00 > 16.00

je/do 16.00 > 19.00 uniquement Accueil, Population / alleen Onthaal, Bevolking

Urbanisme/stedenbouw - Ma 8.30 - 12.30 Di / Je : 8.30 > 12.30 & 16.00 > 17.00 Do

Enquêtes publiques - Lu au ve: 8.30 > 12.30 - Ma tot Vr / Je : 16.00 > 19.00 Do

Pour tout problème en voirie communale

**ALLO TRAVAUX 02/773.05.33 SOS WERKEN**

Voor alle problemen betreffende het gemeentelijk wegennet

**cabinet.bourgmestre@woluwe1150.irisnet.be**

**kabinet.burgemeester@woluwe1150.irisnet.be**

## NUMÉROS UTILES

**Administration communale - [www.woluwe1150.be](http://www.woluwe1150.be)**

**Numéro général : 02/773.05.11**

Affaires sociales : 02/773.05.65

Classes moyennes et Indépendants : 02/773.05.36

Cabinet du Bourgmestre : 02/773.06.12

Culture : 02/773.05.81

Emploi : 02/773.05.63

Enseignement : 02/773.06.86

Environnement : 02/773.06.23

Etat civil : 02/773.05.70

Finances : 02/773.05.50

Informatique : 02/773.07.50

Jeunesse : 02/773.05.80/81

Personnel : 02/773.05.15/16

Population : 02/773.05.45

Recette : 02/773.05.56/57

Secrétariat communal : 02/773.05.14

Seniors : 02/773 05 60

Stationnement : 02/773.05.26

Travaux : 02/773.06.28

STJ : 02/773.05.32

Urbanisme : 02/773.06.36

Centre Culturel et de Congrès

Billetterie : 02/773.05.88

Location de salle : 02/773.05.91

Centre public d'aide sociale (CPAS) : 02/773.59.00

Habitations sociales : 02/770.33.36

Sportcity : 02/773.05.36

**Police - Zone Montgomery**

dispatching central (24/24) : 02/788.53.43

Division de Woluwe-Saint-Pierre (24/24) : 02/788.93.01

## NUTTIGE TELEFOONNUMERS

**Gemeentebestuur - [www.woluwe1150.be](http://www.woluwe1150.be)**

**Algemeen nummer 02/773.05.11**

Sociale zaken : 02/773.05.65

Middenstand en Zelfstandigen : 02/773.05.36

Kabinet van de Burgemeester : 02/773.06.12

Cultuur : 02/773.05.81

Tewerkstelling : 02/773.05.63

Onderwijs : 02/773.06.86

Leefmilieu : 02/773.06.23

Burgelijke stand : 02/773.05.70

Financiën : 02/773.05.50

Informatica : 02/773.07.50

Jeugd : 02/773.05.80/81

Personeel : 02/773.05.15/16

Bevolking : 02/773.05.45

Ontvangers : 02/773.05.56/57

Gemeentesecretariaat : 02/773.05.14

Seniors : 02/773 05 60

Parkeerbeleid : 02/773.05.26

Werken : 02/773.06.28

STJ : 02/773.05.32

Stedenbouw : 02/773.06.36.

Cultuur en Congrescentrum

Informatie & plaatsbespreking : 02/773.05.88

Reservering van zaal : 02/773.05.91

OCMW : 02/773.59.00

Sociale Woningen : 02/770.33.36

Sportcity : 02/773.05.36

**Politie - Zone Montgomery**

dispatching zone Montgomery (24/24) : 02/788.53.43

Afdeling Sint-Pieters-Woluwe (24/24) : 02/788.93.01

## LA DÉCHETTERIE COMMUNALE

L'accès à la déchetterie, située au magasin communal, est uniquement réservé aux habitants de la commune, sur présentation de leur carte d'identité.

**Adresse :** Val des Seigneurs, 146 (quartier de Stockel) 02/773.07.19

**Heures d'ouverture :**

Mardi de 09.00 à 12.00

Mercredi de 13.00 à 18.00 en hiver (du 1er novembre au 31 mars)

de 13.00 à 19.00 en été (du 1er avril au 31 novembre)

Jeudi de 13.00 à 18.00 en hiver (du 1er novembre au 31 mars)

de 13.00 à 19.00 en été (du 1er avril au 31 novembre)

Samedi de 09.00 à 15.00

Par courtoisie, veuillez vous présenter au minimum 20 minutes avant l'heure de fermeture.

## HET CONTAINERPARK

Het containerpark ligt naast het gemeentemagazijn en is voorbehouden aan de inwoners van de gemeente, op vertoon van hun identiteitskaart.

**Adres:** Herendal 146 (Stokkel) 02/773.07.19

**Openingsuren:**

Dinsdag van 09.00 tot 12.00

Woensdag van 13.00 tot 18.00 in de winter (van 1/11 tot 31/03)

van 13.00 tot 19.00 in de zomer (van 1/04 tot 31/10)

Donderdag van 13.00 tot 18.00 in de winter (van 1/11 tot 31/03)

van 13.00 tot 19.00 in de zomer (van 1/04 tot 31/10)

Zaterdag van 09.00 tot 15.00

Gelieve ten minste 20 minuten voor het sluitingsuur toe te komen in het containerpark.

## PANNE D'ÉCLAIRAGE?

Pour signaler une panne de l'éclairage public en voirie communale, appelez Allo Travaux 02/773.05.33. S'il s'agit d'une des voiries régionales (Tervuren, Madoux, Orban, de Hinnisdael, Limite et Brand Whitlock) formez le 0800 94 001

## VERLICHTING DEFECT?

Om een defect aan de openbare verlichting te melden in een gemeenteweg, bel SOS WERKEN (02/773.05.33). Als het gaat om een gewestweg (Tervuren-, Madoux-, Orban-, de Hinnisdael-, Brand Whitlocklaan, en Grensstraat) bel 0800 94 001



Une équipe de professionnels au service de votre santé  
De professionele partner voor uw gezondheid

## Aperçu de nos produits

Des solutions pratiques au quotidien pour la revalidation, la réhabilitation, les aides à la mobilité et le bien-être :

- Collier cervical
- Détendeur vertébral Daum®
- Prothèses mammaires et lingerie adaptée
- Corsets, lombostats et ceintures lombaires
- Prothèses pour membres supérieurs et inférieurs
- Sous-vêtements angora et laine
- Tensiomètres & matériel médical
- Articles de soins pour patients stomisés
- Bandages herniaires
- Articles de soins de l'incontinence
- Bas à varices et bas de maintien
- Genouillères, chevillères, coudières ...
- Béquilles, cannes, rollators, chaises percées
- Semelles orthopédiques
- Pédicure médicale



PUSH MED



WALDLÄUF



THE PILLOW



**Parking pour personnes handicapées**

## Samenvatting van onze producten

Dagelijkse praktische oplossingen voor de revalidatie, de rehabilitatie, mobiliteitshulpmiddelen en welzijn :

- Halskragen
- Wervelkolomontspanner Daum®
- Borstprothesen & aangepaste lingerie
- Corsetten, lombostaten en lumbale gordels
- Prothesen voor bovenste en onderste ledematen
- Ondergoed in angora en wol
- Bloeddrukmeters & medische materiaal
- Verzorgingsartikelen voor gestomiseerde patiënten
- Breukbanden
- Verzorgingsartikelen voor incontinentie
- Spataderkousen, steunkousen
- Knieverbanden, enkelverbanden ...
- Krukken, wandelstokken, looprekken, wc-stoelen
- Orthopedische zolen
- Medische voetverzorging



REHAUSSEUR WC 11 CM



OBUS-FORME



BARRE THERAFLEX



**Parking voor gehandicapte personen**

Ouverture du lundi au jeudi de 9 h à 18 h, le vendredi de 9 h à 15 h.  
 Open van maandag tot donderdag van 9u tot 18u en vrijdag van 9u tot 15u.

Avenue Jules de Troozlaan 27 - Bruxelles 1150 Brussel

☎ 02/770.34.09 - 📠 02/770.38.17

info@orthopedielucas.be - www.orthopedielucas.be

Agréée par toutes les mutuelles - Erkend door alle mutualiteiten



BALANCE BEURER





“ Les 18 et 19 novembre,  
Martine Ledoyen,  
Coloriste d'intérieur  
vous prodiguera conseils et astuces.  
Prenez rendez-vous ! ”

Une installation de qualité n'est pas forcément chère!

# LUC RENTMEESTERS

Rue au Bois 135 Bosstraat -1150B - [www.volet.be](http://www.volet.be)

Tél: 02 772 66 77



Demandez-nous un devis gratuit.

