

# WOLUMAG 1150

WWW.WOLUMAG.INFO

OCTOBRE / OKTOBER 2021

MENSUEL DE WOLUWE-SAINT-PIERRE | INFOBLAD VAN SINT-PIETERS-WOLUWE



INSCRIVEZ-VOUS À BE-ALERT/  
REGISTREER U BIJ BE-ALERT (P15)



COVID SAFE TICKET : LES INFOS  
PRATIQUES/PRAKTISCHE INFO (P12-13)



UN NOUVEAU CONSEIL DES JEUNES/  
EEN VERNIEUWDE JEUGDRAAD (P18)

## DOSSIER DU MOIS/DOSSIER VAN DE MAAND POUR UNE SOCIÉTÉ PLUS INCLUSIVE/ VOOR EEN MEER INCLUSIEVE SAMENLEVING



NOS BIENS  
EN VENTE

# Sorimo

VENTE LOCATION PROJETS NEUFS ESTIMATION GESTION

Kraainem



ref : 4518433

A proximité de la place Dumon, belle villa lumineuse 4 façades de +/- 250m<sup>2</sup> sur un beau terrain de 6 ares 77. Sa composition: hall d'entrée, séjour/salle à manger et cuisine séparée. Au 1<sup>er</sup> étage : hall de nuit, 4 ch. et 2 salles de bain. Au sous-sol: caves, pièce polyvalente aménagée et salle de douche. Grenier et garage box.  
PEB C : 236kWh/m<sup>2</sup>/an

Woluwe-Saint-Lambert



ref : 4517613

Au cœur de WSL, magnifique penthouse rénové de +/- 147m<sup>2</sup>. Sa composition : hall d'entrée, séjour avec accès terrasse de +/- 80m<sup>2</sup> orientée Sud, cuisine super équipée avec coin déjeuner, 2 ch., espace bureau, salle de douche, salle de bain et buanderie. Garage box en option. PEB F : 334 kWh/m<sup>2</sup>/an.

Woluwe-Saint-Lambert



ref : 4512851

Idéalement situé, à proximité des facilités du Shopping Center de Woluwé, appartement de +/- 115m<sup>2</sup> avec vue dégagée. Sa composition : hall d'entrée, grand espace ouvert style loft incluant un beau séjour et une cuisine américaine ouverte équipée, 1 bureau ou dressing, 2 ch., salle de bain et cave. Garage box et parking en option.  
PEB E : 247 kWh/m<sup>2</sup>/an.

Woluwe-Saint-Pierre



ref : 4517188

Dans le quartier Saint Alix, maison 2 façades complètement rénovée en 2012 de +/- 135m<sup>2</sup>. Sa composition: hall d'entrée, séjour de +/- 33m<sup>2</sup>, terrasse et jardin, cuisine américaine super équipée. Aux étages : 3 ch., bureau et salle de bain. Cave, buanderie et Garage box 1 voiture avec porte électrique.  
PEB E : 235 kWh/m<sup>2</sup>/an.

Woluwe-Saint-Pierre



ref : 4507234

Quartier Chant d'Oiseau, belle maison 2 façades de +/- 246m<sup>2</sup>. Sa composition : hall d'entrée, bureau avec accès espace extérieur, cave et garage une voiture. 1<sup>er</sup> étage : séjour et cuisine supe équipée. 2<sup>ème</sup> étage : hall de nuit, 3 ch. et salle de douche. 3<sup>ème</sup> étage : hall de nuit, 2 ch. et salle de bain .  
PEB E : 245 kWh/m<sup>2</sup>/an.

Wezembeek-Oppem



ref : 4508699

A proximité immédiate des écoles Allemande, Américaine et British School, belle villa 4 façades de +/- 220m<sup>2</sup> sur un terrain de 9,07 ares. Sa composition: hall d'entrée, salon/salle à manger, cuisine équipée et buanderie. Au 1<sup>er</sup> étage : hall de nuit, 4 ch. spacieuses, 1 bureau, salle de bain et salle de douche. Au sous-sol : cave à vin et chaufferie. Garage box une voiture. PEB C : 285 kWh/m<sup>2</sup>/an.



## SOMMAIRE | INHOUDSTAFEL | TABLE OF CONTENT |

Octobre / Oktober 2021



<b>EDITO / WOORD VAN DE BURGEMEESTER</b>	<b>4-5</b>
<b>DOSSIER DU MOIS / DOSSIER VAN DE MAAND</b>	<b>6-11</b>
<b>INFOS COVID-19 / COVID-19 INFO</b>	<b>12-13</b>
<b>INFOS UTILES / NUTTIGE INFO</b>	<b>15-20</b>
<b>NOUVEAUX COMMERÇANTS</b>	<b>21</b>
<b>TRAVAUX / WERKEN</b>	<b>22</b>
<b>SPORT</b>	<b>25</b>
<b>COMMUNE DURABLE / DUURZAME GEMEENTE</b>	<b>26-27</b>
<b>WSP EN IMAGES / SPW IN BEELD</b>	<b>28-33</b>
<b>INVITÉE DU MOIS / GAST VAN DE MAAND</b>	<b>34</b>
<b>ASSOCIATIONS / VERENIGINGEN</b>	<b>36-37</b>
<b>AGENDA</b>	<b>39-46</b>
<b>RENDEZ-VOUS À WSP / AFSPRAKEN IN SPW</b>	<b>47</b>
<b>CULTURE</b>	<b>48-49</b>
<b>LES ECHEVINS / DE SCHEPENEN</b>	<b>53-67</b>
<b>CPAS / OCMW</b>	<b>69</b>
<b>CONSEIL COMMUNAL / GEMEENTERAAD</b>	<b>70</b>
<b>LES GROUPES POLITIQUES / POLITIEKE FRACTIES</b>	<b>73-81</b>
<b>NUMEROS UTILES / NUTTIGE TELEFOONNUMERS</b>	<b>82</b>

Retrouvez-nous aussi sur [woluwe1150.be](http://woluwe1150.be) et [facebook.com/woluwe1150](https://www.facebook.com/woluwe1150)  
 Volg ons op [woluwe1150.be](http://woluwe1150.be) en [facebook.com/woluwe1150](https://www.facebook.com/woluwe1150)

Magazine d'information locale de Woluwe-Saint-Pierre édité à 22.000 exemplaires par l'asbl Wolugraphic, distribué gratuitement dans toutes les boîtes aux lettres de Woluwe-Saint-Pierre.

Informatief magazine van de gemeente Sint-Pieters-Woluwe, uitgegeven op 22.000 exemplaren door de vzw Wolugraphic en gratis verdeeld in alle brievenbussen van Sint-Pieters-Woluwe.

Wolumag respecte la charte rédactionnelle cosignée par tous les élus de la commune. Elle peut être consultée sur le site [www.wolumag.info](http://www.wolumag.info). Les articles signés n'engagent la responsabilité que de leurs auteurs.

Wolumag respecteert het redactioneel charter dat door alle verkozenen van de gemeente ondertekend werd. Het charter kan geraadpleegd worden op de website [www.wolumag.info](http://www.wolumag.info). De verantwoordelijkheid voor de ondertekende bijdragen berust bij de auteur(s).

Editeur responsable / Verantwoordelijke uitgever : Benoît Cerexhe  
 Administrateur-délégué / Afgevaardigde bestuurder : Antoine Bertrand

Adresse / address

Avenue Charles Thielemanslaan 93 - 1150 Bruxelles / Brussel  
 TVA/BTW Wolugraphic: 424 772 304

Rédaction / redactie : Gaëlle Daneels - 02/773.07.47  
 gdaneels@woluwe1150.be

Publicité / Advertenties : Worldwidecom - P. Molitor  
 GSM : 0475/306.439

Email: [pub@wolumag.info](mailto:pub@wolumag.info)

Composition & Mise en page : Sandrine van Ysendyck  
 10heuresdix@gmail.com / gsm : 0474/ 59 60 56

Photos / foto's : Patrick Rahier  
 prahier@woluwe1150.be / gsm : 0478/ 608 308  
 Ne paraît pas en janvier et en août.

Verschijnt niet in januari en augustus.



Imprimé à l'encre végétale sur papier recyclé à 60%  
 Gedrukt met plantaardige inkt, op voor 60% gerecycleerd papier

## DAMES BLANCHES: A BALANCED ECO-NEIGHBOURHOOD PROJECT

I am satisfied, yes, and so are the aldermen and women of the College. For the first time in more than 40 years, the Region, via the Secretary of State for Housing and the Housing Company of the Brussels-Capital Region (SLRB), has listened to the municipality, its demands and expectations, and has taken into account the guidelines set by the municipality - following the consultation process with the local residents - in its housing development project on the Dames Blanches field. The memorandum of understanding respects more than 90% of the guidelines that we set ourselves. In terms of density, size, mobility, mix, consultation with local residents, etc., the Region has shown itself to be positive, with a desire to engage in dialogue rather than force its way through. This is unexpected and unhopod-for!

- A 21st century model **eco-neighbourhood of 200 dwellings on a 9.3 hectare site**, mainly single-family homes, including 120 social housing units and 80 purchased units, with a density equal to that of the neighbouring districts: 0.44 for 0.54 in Sainte-Alix and 0.43 in the old Joli-Bois district
- **54% of the land built/46% of green spaces** reserved for collective activities (urban vegetable gardens, cultural activities, etc.)
- **Priority for the municipality to buy back** the 46% of collective «green» spaces (after the 15-year leasehold)
- **Specific land use plans (PPAS) maintained**
- **Full mobility study**
- Sewage, drainage and water recovery **pond**
- **No businesses** to prioritise those in Sainte-Alix
- Organisation of a **popular consultation**

All this is set out in black and white in the draft agreement with the SLRB. This project is therefore a good project, **a fair and balanced project**. We should always bear in mind that **this land does not belong to the municipality and that it is buildable**. The SLRB could have brandished the land-use plan (PAD) or repealed the specific land use plan (PPAS) and overruled the municipality if the regional authorities had considered that our demands were unheard. It preferred to listen to us, to hear us and to discuss rather than to force its way through. In 40 years, after pharaonic projects of 1,000 dwellings, then 600 to 700 dwellings, then 348 to 424 (the latest Master Plan 2017), **this is the first time we have felt respected**.

Things would, of course, have been very different if the land had been municipal property. As this is not the case, **I do not see how we can do better on this regional land**, which does not belong to the municipality, while **49,000 households are in demand for housing in the Brussels Region**.

I understand the sceptics, I hear the fears and doubts, I read the criticism. I simply want to try to reassure them. Our municipality belongs to a region of 19 municipalities. We do not live in an enclave but in an open, rich, diverse, multicultural Region. **The municipality must and wants to do its part by respecting the quality of life that makes Woluwe-Saint-Pierre so rich.. But in its own way: and this agreement reflects that**. Today, the sword of Damocles that has threatened our neighbourhoods for so many years **can finally be put away**. Such an acceptable proposal will not come up again. Let's seize this opportunity together rather than opposing each other against all odds and let's work **hand in hand on the exemplary construction of this sustainable eco-neighbourhood of the Dames Blanches**.

Finally, I repeat, the **popular consultation will take place** when the overall project is completed. And then we will still have the right to make our voice heard.

Ladies and gentlemen, the College and I will defend this project. So please do not hesitate to come back to us, to contact us for any information or questions you may have.

I am already committed to informing you of all the developments in the project, particularly with regard to the mobility study and the public consultation. You will find all the latest information about the Dames Blanches field on our website: <https://www.woluwe1150.be/en/municipal-services/logement/dames-blanches/>

Your Mayor  
Benoit Cerexhe



## WITTE VROUWEN: EEN EVENWICHTIG ECOWIJKPROJECT

Ik ben tevreden, ja, en de schepenen van het College ook. Voor het eerst in meer dan 40 jaar heeft het Gewest, via de Staatssecretaris voor Huisvesting en de Brusselse Gewestelijke Huisvestingsmaatschappij (BGHM), geluisterd naar de gemeente, haar eisen en verwachtingen, en rekening gehouden met de richtlijnen die de gemeente - na het overleg met de omwonenden - heeft opgesteld voor haar woningbouwproject op het domein Witte Vrouwen. Het memorandum van overeenstemming houdt zich aan meer dan 90% van de richtsnoeren die wij zelf hebben vastgesteld. Wat de dichtheid, de omvang, de mobiliteit, de mix, het overleg met de omwonenden, enz. betreft, heeft het Gewest zich positief opgesteld, met de wil om een dialoog aan te gaan in plaats van zich op te dringen. Dit is onverwacht en onverhoopt!

- Een model-ecowijk van de 21e eeuw met 200 woningen **op een terrein van 9,3 hectare**, hoofdzakelijk eengezinswoningen, waarvan 120 sociale woningen en 80 koopwoningen, met een dichtheid die gelijk is aan die van de aangrenzende wijken: 0,44 tegen 0,54 in Sint-Aleidis en 0,43 in de oude wijk Mooi-Bos
- **54% van de bebouwde oppervlakte/46% van de groene ruimte** voorbehouden voor collectieve activiteiten (stadsmoestuinen, culturele activiteiten, enz.)
- **Prioriteit voor de gemeente** om de 46% collectieve "groene" ruimten terug te kopen (na de erfpacht van 15 jaar)
- **BBP gehandhaafd**
- **Volledige mobiliteitsstudie**
- **Vijver** voor afvalwater, drainage en waterterugwinning
- **Geen handelszaken** om zo voorrang te geven aan die in Sint-Aleidis
- Organisatie van een **volksraadpleging**

Dit alles staat zwart op wit in de ontwerp-overeenkomst met de BGHM. Dit project is dus een goed project, een **eerlijk en evenwichtig project**. We moeten altijd in gedachten houden dat **deze grond niet van de gemeente is en dat het bouwgrond is**. De BGHM had met het RPA (Richtplan van Aanleg) kunnen zwaaien of het BBP kunnen intrekken en de gemeente kunnen afwijzen, indien de gewestelijke autoriteiten van mening waren geweest dat onze eisen niet werden gehoord. Het gaf er de voorkeur aan naar ons te luisteren, ons te horen en in dialoog te gaan in plaats van haar zin door te drijven. In 40 jaar, na faraonische projecten van 1.000 woningen, toen 600 tot 700 woningen, toen 348 tot 424 (het laatste Masterplan 2017), is dit **de eerste keer dat we ons gerespecteerd voelen**.

De zaken zouden natuurlijk heel anders zijn gelopen als de grond gemeentelijk bezit was geweest. Aangezien dit niet het geval is, **zie ik niet in hoe we het beter kunnen doen op deze gewestelijke grond**, die niet aan de gemeente toebehoort, terwijl **49.000 gezinnen in het Brussels Gewest behoefte hebben aan huisvesting**.

Ik begrijp de sceptici, ik hoor de angsten en twijfels, ik lees de kritiek. Ik wil gewoon proberen om hen gerust te stellen. Onze gemeente behoort tot een Gewest van 19 gemeenten. Wij leven niet in een enclave maar in een open, rijk, divers, multicultureel gewest. **De gemeente moet en wil haar deel doen, met respect voor de levenskwaliteit die Sint-Pieters-Woluwe zo rijk maakt.. Maar op haar eigen manier: en deze overeenkomst weerspiegelt dat**. Vandaag kan het zwaard van Damocles dat onze wijken zoveel jaren heeft bedreigd, **eindelijk worden weggeborgen**. Zo'n aanvaardbaar voorstel komt er niet meer. Laten we samen deze kans grijpen in plaats van elkaar tegen te werken en laten **we hand in hand werken aan de voorbeeldige bouw van deze duurzame ecowijk van de Witte Vrouwen**.

Tenslotte, herhaal ik **dat de volksraadpleging zal plaatsvinden** wanneer het gehele project is voltooid. En dan zullen we nog steeds het recht hebben om onze stem te laten horen.

Dames en heren, het college en ik zullen dit project verdedigen. Aarzel dus niet om ons te contacteren voor alle informatie of vragen die u zou kunnen hebben.

Ik heb reeds toegezegd u op de hoogte te houden van alle ontwikkelingen van het project, met name wat betreft de mobiliteitsstudie en de openbare raadpleging. Alle actuele informatie over het Witte- Vrouwen-veld vindt u op onze website: <https://www.woluwe1150.be/nl/gemeentediensten/huisvesting/witte-vrouwen/>

Uw Burgemeester  
Benoit Cerexhe





# DAMES BLANCHES : UN PROJET D'ÉCO-QUARTIER ÉQUILIBRÉ

Je suis satisfait, oui, les Echevines et les Echevins du Collège le sont tout autant. Pour la première fois en plus de 40 ans, la Région, via la secrétaire d'Etat au logement et la Société du Logement de la Région de Bruxelles-Capitale (SLRB) a écouté la commune, ses demandes et ses attentes, et tenu compte des balises fixées par la commune - suite au processus de concertation mené avec les riverains - dans son projet de lotissement sur le champ des Dames Blanches. Le protocole d'accord respecte plus de 90% des balises que nous nous sommes fixées. Tant en termes de densité, que de gabarit, de mobilité, de mixité, de concertation et de consultation avec les riverains, etc. la Région s'est montrée positive avec une envie de dialoguer plutôt que de passer en force. C'est inattendu, inespéré!



- **Un éco-quartier modèle** du 21<sup>ème</sup> siècle de 200 logements sur un terrain de 9,3 ha, principalement des maisons unifamiliales dont 120 logements sociaux et 80 logements acquisitifs avec une densité égale aux quartiers avoisinants : 0,44 pour 0,54 à Sainte-Alix et 0,43 dans le vieux quartier de Joli-Bois
- **54% du terrain construit/46% d'espaces verts** réservés à des activités collectives (potagers urbains, activités culturelles, etc.)
- **Priorité de rachat pour la commune** des 46% d'espaces «verts» collectifs (après l'emphytéose de 15 ans)
- **PPAS maintenu**
- **Étude complète de la mobilité**
- **Étang** d'assainissement, d'évacuation et de récupération des eaux
- **Aucun commerce** sur le site pour privilégier ceux de Sainte-Alix
- Organisation d'une **Consultation populaire**

Tout ceci figure noir sur blanc dans le projet d'accord avec la SLRB. Ce projet est donc un bon projet, **un projet juste et équilibré**. Gardons toujours à l'esprit que **ce terrain n'appartient pas à la commune et qu'il est constructible**. La SLRB aurait pu brandir le PAD (Plans d'Aménagement Directeur), abroger le PPAS et outrepasser la commune si les instances régionales avaient estimé que nos demandes étaient inaudibles. Elle a préféré nous écouter, nous entendre et discuter plutôt que de passer en force. En 40 ans, après des projets pharaoniques de 1.000 logements, puis de 600 à 700 logements, puis de 348 à 424 (le dernier Master Plan 2017), **c'est la première fois que nous nous sentons respectés**.

Les choses auraient, évidemment, été bien différentes si le terrain avait été une propriété communale. Comme ce n'est pas le cas, **je ne vois pas comment faire mieux sur ce terrain régional**, qui n'appartient pas à la commune, alors que **49.000 ménages sont en demande de logement en Région bruxelloise**. Je comprends les sceptiques, j'entends les craintes et les

doutes, je lis les critiques. J'ai simplement envie d'essayer de les rassurer. Notre commune appartient à une Région de 19 communes. Nous ne vivons pas dans une enclave mais bien dans une Région ouverte, riche, diversifiée, multiculturelle. **La commune doit et veut prendre sa part en respectant la qualité de vie qui fait la richesse de Woluwe-Saint-Pierre. Mais à sa manière : et cet accord en est le reflet**. Aujourd'hui, **l'épée de Damoclès qui menaçait nos quartiers depuis tant d'années peut enfin être rangée**. Une proposition aussi acceptable ne se présentera plus. Saisissons ensemble cette opportunité plutôt que de nous opposer contre vents et **travaillons main dans la main à la construction exemplaire de cet éco-quartier durable des Dames Blanches**.

Enfin je le répète, **la consultation populaire aura lieu** lorsque le projet global, dans son ensemble, aura été élaboré. Et nous aurons alors encore le droit de faire entendre notre voix.

Mesdames, Messieurs, le Collège et moi-même défendrons ce projet. Dès lors, n'hésitez pas à nous revenir, à nous contacter pour la moindre demande d'information ou n'importe quelle question.

Je m'engage d'ores et déjà à vous faire part de toutes les évolutions du projet notamment en ce qui concerne l'étude de mobilité et la consultation populaire. Vous retrouverez toutes les informations actualisées au sujet du champ des Dames Blanches sur notre site internet : <https://www.woluwe1150.be/dames-blanches>

Votre Bourgmestre  
Benoît Cerexhe

# POUR UNE SOCIÉTÉ PLUS INCLUSIVE

Fin 2019, Woluwe-Saint-Pierre s'est dotée d'une charte communale de l'inclusion de la personne en situation de handicap pour la mandature 2018-2024, destinée à baliser toutes les actions en faveur d'une société inclusive. Le respect des points de cette charte servira également de base à l'évaluation de notre commune en vue d'obtenir, une fois encore, le label Handycity en 2024. Dans ce dossier, nous faisons le point, de façon non exhaustive, sur les actions inclusives déjà réalisées, celles en cours et à venir, dans de nombreux domaines de la vie publique.

## ENSEIGNEMENT

- Depuis 2020, **l'école de Stockel** est la première de notre commune à être **entièrement accessible** aux enfants porteurs de handicap. Un monte-escalier a ainsi été installé pour permettre à un petit garçon se déplaçant en chaise d'accéder aux classes. Des sanitaires accessibles sont également placés au rez-de-chaussée.

- Notre **école communale de Joli-Bois individualisé** (enseignement spécialisé de type 8) organise des intégrations depuis septembre 2010 déjà. Elle est partenaire de 7 écoles d'enseignement ordinaire, ce qui représente **70 intégrations**. Concrètement, des élèves diagnostiqués avec des troubles de l'apprentissage sont accompagnés par des membres de l'équipe pédagogique et paramédicale de Joli-Bois dans **l'enseignement ordinaire**.



## EMPLOI

En 2021, l'administration communale compte, au sein de son personnel, **2,9% de travailleurs en situation de handicap**. Une belle progression puisque l'on parlait de 1,7% en début de mandature. Pour la première fois aussi, **notre commune dépasse le quota de 2,5% fixé par la Région**. Par ailleurs, des formations de sensibilisation ont été organisées à l'attention du personnel travaillant avec des collègues en situation de handicap (surdit , diab te lourd, etc.).

## CONSULTATION/SENSIBILISATION

- La commune de Woluwe-Saint-Pierre dispose depuis 2002 d'un **Conseil consultatif de la personne en situation de handicap** (CCPSH), qui  met des avis et recommandations sur les projets de l'administration en mati re de handicap. Le conseil a  t  **redynamis  sous cette mandature**, int grant de nouveaux membres (d sormais 12 associations et des citoyens en situation de handicap). Le conseil et la commune travaillent selon une **toute nouvelle dynamique de co-construction des projets** et les r unions de suivi sont beaucoup plus r guli res.

- Fin 2019, **le personnel de l'administration** communale en contact avec les citoyens a suivi une **formation** destin e   mieux accueillir les personnes en situation de handicap.







## SPORT

Notre commune est réellement à la pointe en matière de handisport et compte pas moins de **4 clubs sportifs inclusifs** :

- **Le TC les Eglantiers (tennis)** a développé une section handitennis qui remporte un succès croissant, tant dans le sport de haut niveau que dans le sport loisirs (cours de tennis en fauteuil). Le succès du club a aussi favorisé les aménagements destinés à rendre Sportcity plus accessible (*voir rubrique accessibilité des bâtiments publics*).
- **Les deux clubs de hockey, l'Orée et l'Ombrage**, ont initié des sections handisport en 2016. Des entraînements handihockey ouverts à tous ont lieu régulièrement avec l'encadrement d'éducateurs spécialisés accompagnés de bénévoles.
- **Le cercle européen d'escrime de Bruxelles** organise des entraînements ouverts à tous et s'équipe petit à petit du matériel adapté pour tous les types de handicap.

## ACCESSIBILITÉ DES BÂTIMENTS PUBLICS

De **nombreux aménagements** ont été réalisés depuis le début de la mandature pour favoriser l'accessibilité des bâtiments publics :

- Centre sportif **Sportcity** : installation d'une **cage d'ascenseur** plus grande et adaptée aux fauteuils, amélioration du **soulève-personne** qui permet la mise dans l'eau des personnes en situation de handicap, ajout d'une **porte avec ouverture automatique** à proximité des places de stationnement PMR, aménagement d'un vestiaire accessible.
  - Installation de **sanitaires accessibles** au centre culturel, aux écuries du Centre communautaire Crousse, dans les écoles de Stockel, du Centre et du Chant d'Oiseau.
  - **Comédie Claude Volter**: réalisation d'une entrée de plain-pied qui rend la salle de spectacle accessible.
  - **Ecole de Stockel** entièrement accessible (*voir rubrique enseignement*).
  - **Crèche du Chant d'Oiseau** : une **trémie d'ascenseur** est prévue pour rendre le bâtiment accessible au besoin.
- Tous les services de première ligne sont désormais accessibles** aux personnes à mobilité réduite : l'hôtel communal (à l'exception du dernier étage qui ne comporte pas de service de première ligne), les 4 bibliothèques communales, le centre culturel, la médiathèque, le commissariat de police et 8 des 9 crèches communales.

## ART

Notre commune aura bientôt **sa sculpture «L'Escalier» qui donnera toute sa place au handicap dans l'espace public**. Elle a été réalisée par les artistes sanpétrusiens Cleon Angelo et Bénédicte Gastout. Cette sculpture a reçu le prix Coup de cœur de Prométhéa asbl et du Collectif Bruocsella d'une valeur de 8.000€. «L'Escalier» symbolise à la fois l'accessibilité et l'inaccessibilité. Il représente tant la quête d'ascension vers l'amélioration de la qualité de vie des personnes en situation de handicap que la descente vers un «soi profond», à la recherche de résilience personnelle. L'œuvre est donc une invitation à mieux se connaître et à s'accepter. **L'emplacement précis de la sculpture va être déterminé dans les semaines qui viennent.**

### FAMILLE/LOISIRS POUR ENFANTS

- Depuis deux ans, le **Festihalll**, événement de la rentrée culturelle à Woluwe-Saint-Pierre, **met l'accent sur l'inclusion**. Une attention particulière est ainsi portée au handicap, tant dans la **programmation** (venue de Pascal Duquenne, davantage d'associations du secteur du handicap présentes dans le village cette année), que dans **l'accessibilité du site**, ou encore la **rédaction du programme** (traduit en braille avec l'aide de l'association EQLA). L'édition 2021 a eu lieu ce 12 septembre et a rencontré un franc succès (voir le retour en images en page 28).

- Fin 2021, **la plaine de jeux du Bemel** va être rénovée. Le projet prévoit de rendre les lieux accessibles aux personnes se déplaçant en **chaise roulante**. En 2022, c'est **la plaine de jeux de la Cité de l'Amitié** qui sera réaménagée. Un jeu accessible aux enfants se déplaçant en fauteuil sera installé, et les cheminements seront rendus complètement accessibles.

### UNE INITIATIVE CITOYENNE

Véronique Visconti, maman d'un enfant autiste de 22 ans, a créé **Life Cover**, **une pochette de couleur vive destinée aux services de secours** en cas d'accident/malaise. Elle contient une carte reprenant des informations sur le handicap de la personne, des données médicales et une liste des proches à contacter en cas d'urgence. **Le Life Cover s'accroche partout** grâce à des attaches velcro : sac à dos, cadre de vélo, ceinture de sécurité, etc. Infos sur [www.lifecover.be](http://www.lifecover.be)

### LOGEMENT

- Deux futurs **projets de lotissement** intégreront des logements accessibles aux personnes en situation de handicap : 5% de logements accessibles aux Dames Blanches et 2 logements pour PMR/PSH rue François Gay.

- **L'agence immobilière sociale Le Relais** a pour projet la prise en gestion de **65 logements intergénérationnels** et tous accessibles aux PMR/PSH.

### Plus d'infos

**Vous souhaitez être tenu au courant des initiatives inclusives, devenir membre du CCPSH ou obtenir des informations en lien avec le handicap ? Contactez notre service des affaires sociales : 02/773.05.60 ou [affaires.sociales@woluwe1150.be](mailto:affaires.sociales@woluwe1150.be)**

*Le saviez-vous ?*

### INCLUSION VS INTÉGRATION

L'intégration est l'adaptation d'individus dits «différents» à un système dit «normal». Dans l'inclusion, l'égalité et la différence trouvent leur place, la diversité est la norme. C'est donc la société qui s'adapte à l'individu et non l'inverse.

### PSH/PMR

L'abréviation PSH désigne les personnes en situation de handicap. PMR désigne les personnes à mobilité réduite (terme plus global regroupant aussi les seniors, les parents avec poussettes, etc.)

### LOISIRS/CULTURE

- Notre ASBL communale **Soleil des Toujours Jeunes**, qui organise des loisirs pour seniors, a intégré dans son programme 2021-2022 une **signalétique spécifique** permettant de mieux mettre en avant les **activités et sorties accessibles** aux PMR et PSH. Informations auprès d'Isabelle Peeters, coordinatrice d'STJ : 02/773.05.32 [stj@woluwe1150.be](mailto:stj@woluwe1150.be)

- Notre **centre culturel Whalll** accueillera ces **28 et 29 octobre 2021** des projections délocalisées de «**The Extraordinary Film Festival**», qui propose une réflexion sur l'image de la personne en situation de handicap, dans ses réalités et ses capacités, bien loin des clichés usuels. Les projections «tout public» présenteront une **sélection des meilleurs courts métrages** qui seront diffusés lors du festival à Namur du 10 au 14 novembre 2021. **Infos et réservations via [www.whalll.be](http://www.whalll.be) ou 02/435.59.99.**

- Tous nos événements sont progressivement rendus entièrement accessibles : attention particulière aux cheminements et à la signalétique, toilettes adaptées, etc.



### TRANSPORT

Depuis plusieurs années, notre commune a développé le **Wolubus**, **un taxi social pour les 65+** ayant des difficultés à se déplacer. **Un nouveau service est proposé en cette rentrée** : les seniors peuvent désormais faire appel au Wolubus une fois par mois pour **se rendre à un spectacle au Whalll**. Ce "Wolubus culturel" répond ainsi à une demande de loisirs en soirée. Par ailleurs, le service va se doter l'année prochaine d'un **4<sup>e</sup> véhicule**. La **possibilité de le rendre accessible** aux handicaps lourds est à l'étude. Pour **réserver un trajet avec le Wolubus ou obtenir des informations sur le service**, vous pouvez téléphoner au **0498/588.022** ou au **02/773.07.45**, du lundi au vendredi entre 9h et 12h.





# VOOR EEN MEER INCLUSIEVE SAMENLEVING

Eind 2019 nam Sint-Pieters-Woluwe voor de legislatuur 2018-2024 een gemeentelijk handvest aan voor de inclusie van personen met een beperking. Dit bepaalt alle acties ten gunste van een inclusieve samenleving. De naleving van de punten van dit handvest zal ook als basis dienen voor de evaluatie van onze gemeente, met het oog op het opnieuw verkrijgen het label Handycity in 2024. In dit dossier maken wij de balans op van wat er rond inclusie is gebeurd, wat er aan de gang is en wat er nog moet komen, op tal van gebieden van het openbare leven.

## ONDERWIJS

- Sinds 2020 is de **school van Stokkel** de eerste in onze gemeente die volledig toegankelijk is voor kinderen met een handicap. Er is een traplift geïnstalleerd zodat een jongetje in een rolstoel in de klaslokalen kan komen. Op de benedenverdieping zijn ook toegankelijke sanitaire voorzieningen geïnstalleerd.

- Onze **plaatselijke school van Mooi-Bos** (speciaal onderwijs type 8) organiseert sinds september 2010 integraties. Het is een partner van 7 gewone scholen, wat neerkomt op **70 integraties**. Concreet worden leerlingen met leerproblemen in het reguliere onderwijs begeleid door leden van het pedagogisch en paramedisch team van Mooi-Bos.



## WERKGELEGENHEID

In 2021 telt het gemeentebestuur **2,9% werknemers met een handicap onder zijn personeel**. Dit is een goede vooruitgang aangezien wij aan het begin van het mandaat met 1,7% zijn begonnen. Voor het eerst **heeft onze gemeente ook het door het Gewest vastgestelde quotum van 2,5% overschreden**. Voorts werd een bewustmakingsopleiding georganiseerd voor het personeel dat werkt met collega's met een beperking (doofheid, ernstige diabetes, enz.).

## ADVIES/BEWUSTMAKING

- De gemeente Sint-Pieters-Woluwe heeft sinds 2002 een **Adviesraad voor Personen met een Handicap (APH)**, die adviezen en aanbevelingen brengt over overheidsprojecten rond personen met een handicap. Tijdens dit mandaat is de raad nieuw leven ingeblazen en zijn er nieuwe leden bijgekomen (nu 12 verenigingen en burgers met een handicap). De raad en de gemeente werken volgens een nieuwe **dynamiek van co-constructie van projecten** en de follow-upvergaderingen zijn veel regelmatiger.

- Eind 2019 heeft het **personeel van het gemeentebestuur** dat in contact staat met de burgers een opleiding gekregen om mensen met een handicap beter te onthalen.





## SPORT

Onze gemeente is echt koploper op het gebied van handisport en telt niet minder dan **4 inclusieve sportclubs**:

- De **TC les Eglantiers (tennis)** heeft een afdeling handitennis ontwikkeld die steeds meer succes kent, zowel in de topsport als in de vrijetijdssport (lessen rolstoeltennis). Het succes van de club was ook een aanmoediging om Sportcity toegankelijker te maken (zie het deel over de toegankelijkheid van openbare gebouwen).
- De twee **hockeyclubs, l'Orée en l'Ombrage**, hebben in 2016 handisportafdelingen opgezet. Er worden regelmatig voor iedereen toegankelijke handhockeytrainingen gehouden onder leiding van gespecialiseerde opvoeders die door vrijwilligers worden begeleid.
- De **Europese schermcirkel van Brussel** organiseert voor iedereen toegankelijke trainingen en rust zich geleidelijk uit met materiaal dat is aangepast aan alle soorten handicaps.

## TOEGANKELIJKHEID VAN OPENBARE GEBOUWEN

Sinds het begin van het mandaat zijn talrijke verbeteringen aangebracht om de toegankelijkheid van openbare gebouwen te bevorderen:

- Sportcentrum **Sportcity**: installatie van een grotere, aan rolstoelen aangepaste liftschacht, verbetering van de lift waardoor mensen met een handicap in het water kunnen komen, toevoeging van een **deur met automatische opening** in de buurt van de parkeerplaatsen voor mensen met een handicap, inrichting van een **toegankelijke kleedkamer**.
  - Installatie van **toegankelijke sanitaire voorzieningen** in het cultureel centrum, in de stallen van het Gemeenschapscentrum van Crousse, in de scholen van Stokkel, Centrum en Vogelzang.
  - **Comédie Claude Volter**: bouw van een **gelijkvloerse ingang** om het theater toegankelijk te maken.
  - **School van Stokkel** volledig toegankelijk (zie onderwijs).
  - **Crèche van Vogelzang**: een **liftschacht** is gepland om het gebouw toegankelijk te maken indien nodig.
- Alle eerstelijnsdiensten zijn nu toegankelijk voor personen met beperkte mobiliteit: het gemeentehuis (met uitzondering van de bovenste verdieping, die geen eerstelijnsdiensten heeft), de 4 gemeentelijke bibliotheken, het cultureel centrum, de mediatheek, het politiebureau en 8 van de 9 gemeentelijke kinderdagverblijven.

## KUNST

Onze gemeente krijgt binnenkort een **eigen sculptuur, "L'Escalier", dat handicap een plaats geeft in de openbare ruimte**. Het is gemaakt door kunstenaars uit onze gemeente, Cleon Angelo en Bénédicte Gastout. Dit beeldhouwwerk werd bekroond met de Lievalingsprijs van de vzw Prométhéa en het collectief Bruoc-sella, ter waarde van 8.000 euro. "L'Escalier" symboliseert zowel toegankelijkheid als ontoegankelijkheid. Het vertegenwoordigt zowel de zoektocht naar de opgang naar de verbetering van de levenskwaliteit van personen met een handicap als de afdaling naar een "diepere zelf", op zoek naar persoonlijke veerkracht. Het werk is dus een uitnodiging om zichzelf beter te leren kennen en te aanvaarden. **De exacte locatie van het beeld wordt in de komende weken bepaald.**





### ANIMATIE VOOR GEZINNEN/KINDEREN

- De afgelopen twee jaar heeft het **Festiwahl**, een cultureel evenement in Sint-Pieters-Woluwe, zich **toegespitst op inclusie**. Er wordt bijzondere aandacht besteed aan beperkingen, zowel in de **programmering** (bezoek van Pascal Duquenne, aanwezigheid van meer verenigingen in het dorp dit jaar), als in de **toegankelijkheid van de site**, of zelfs bij het **opstellen van het programma** (vertaald in braille met de hulp van de vereniging EQLA). De editie 2021 vond plaats op 12 september en was een groot succes (zie de foto's op pagina 28).

- Eind 2021 wordt de **speeltuín van Bemel** gerenoveerd. Het project omvat ook het toegankelijk maken van het gebied voor **rolstoelgebruikers**. In 2022 zal de **speelplaats van de Vriendschapswijk** gerenoveerd worden. Er zal een speelplaats worden ingericht die **toegankelijk is voor kinderen in een rolstoel**, en de paden zullen volledig toegankelijk worden gemaakt.

- Een burgerinitiatief dat lof verdient: Véronique Visconti, de moeder van een autistisch kind van 22 jaar, heeft Life Cover gecreëerd, een felgekleurd etui voor gebruik door de hulpdiensten in geval van een ongeval/ziekte. Het bevat een kaart met informatie over de handicap van de betrokkene, medische gegevens en een lijst van familieleden waarmee in geval van nood contact kan worden opgenomen. De **Life Cover kan overal worden bevestigd** met velcro: rugzak, fietsframe, autogordel, enz. Meer informatie op [www.lifecover.be](http://www.lifecover.be)

### HUISVESTING

- Twee **toekomstige woonprojecten** zullen woningen omvatten die toegankelijk zijn voor mensen met een handicap: 5% toegankelijke woningen in de Witte Vrouwen en 2 woningen voor mensen met beperkte mobiliteit/PMH in de François Gaystraat.

- De **sociale huisvestingsmaatschappij Le Relais** is van plan het beheer over te nemen van **65 intergenerationale woningen**, die alle toegankelijk zullen zijn voor personen met een handicap. et tous accessibles aux PMR/PSH.

#### Meer informatie

**Wenst u op de hoogte te blijven van inclusieve initiatieven, lid te worden van de APH of informatie te verkrijgen in verband met beperkingen? Neem contact op met onze dienst sociale zaken: 02/773.05.60 of [affaires.sociales@woluwe1150.be](mailto:affaires.sociales@woluwe1150.be)**

*Wist u dat?*

### INCLUSIE VS INTEGRATIE

Integratie is de aanpassing van zogenaamd "andere" individuen aan een zogenaamd "normaal" systeem. In inclusie vinden gelijkheid en verschil hun plaats, diversiteit is de norm. Het is dus de maatschappij die zich aan het individu aanpast en niet omgekeerd.

#### PMH/PBM

De afkorting PMH staat voor personen met een handicap. PBM staat voor personen met beperkte mobiliteit (een meer algemene term die ook senioren, ouders met kinderwagens, enz. omvat).

### VRIJE TIJD/CULTUUR

- Onze plaatselijke non-profitorganisatie **Zon der Immer Jongen**, die vrijetijdsactiviteiten voor senioren organiseert, heeft in haar programma voor 2021-2022 **specifieke bewegwijzering** opgenomen om **activiteiten en uitstapjes** die toegankelijk zijn voor PBM's en PMH's beter onder de aandacht te brengen. Voor meer informatie kunt u contact opnemen met Isabelle Peeters, STJ-coördinator: 02/773.05.32 - [stj@woluwe1150.be](mailto:stj@woluwe1150.be)

- Op **28 en 29 oktober 2021** zullen in ons **cultureel centrum Whall** de vertoningen plaatsvinden van "**The Extraordinary Film Festival**", dat een bezinning voorstelt over het beeld van personen met een handicap, in hun realiteiten en capaciteiten, ver van de gebruikelijke clichés. De "all public"-voorstellingen presenteren een selectie van de **beste kortfilms** die tijdens het festival in Namen van 10 tot 14 november 2021 te zien zullen zijn. **Informatie en reserveringen** via [www.whall.be](http://www.whall.be) of 02/435.59.99.

- Al onze evenementen worden geleidelijk volledig toegankelijk gemaakt: er wordt bijzondere aandacht besteed aan paden en bewegwijzering, aangepaste toiletten, enz.



### VERVOER

Onze gemeente is al enkele jaren bezig met de uitbreiding van de **Wolubus**, een **sociale taxidienst voor 65-plussers** die zich moeilijk kunnen verplaatsen. Dit **najaar wordt een nieuwe dienst aangeboden**: senioren kunnen voortaan één keer per maand gebruik maken van de Wolubus om naar een **voorstelling in de Whall te gaan**. Deze "culturele Wolubus" voldoet dus aan een vraag naar vrijetijdsbesteding in de avond. Bovendien zal de dienst volgend jaar een **vierde voertuig** aanschaffen. De mogelijkheid om het toegankelijk te maken voor mensen met een ernstige handicap wordt bestudeerd. Om **een rit met de Wolubus te boeken** of informatie over de dienst te verkrijgen, kunt u **bellen naar 0498/588.022 of 02/773.07.45**, maandag tot vrijdag tussen 9 en 12 uur.

Integratie



Inclusie



## COVID SAFE TICKET: DE MODALITEITEN

In september heeft onze gemeente het voortouw genomen door het Covid Safe Ticket (CST) in te voeren voor de toegang tot haar evenementen (Festiwal, Dorp in de Stad, Bierfestival). Dit garandeert een maximale veiligheid en maakt tevens soepelere regels voor de deelnemers mogelijk (met name wat het dragen van maskers betreft). **Op het moment van schrijven (27/09) zou het Covid Safe Ticket in oktober van kracht worden in het Brussels Gewest. Hier volgt een update van de geldende procedures.**

### WAAR?

Het Covid Safe Ticket is vereist voor toegang tot de volgende plaatsen:

- Dancings
- Restaurants en cafés (alleen binnenshuis). Terrassen blijven toegankelijk zonder een CST.
- Sport- en fitnesscentra. Buiten vallen alleen sportactiviteiten met meer dan 200 personen onder de CST.
- Culturele inrichtingen (met inbegrip van bioscopen, musea, theaters), ontspannings- en feestinrichtingen: vanaf 50 personen binnen en 200 personen buiten
- Evenementen, beurzen, congressen: ook vanaf 50 personen binnen en 200 personen buiten
- Tehuizen voor kwetsbare personen

### WIE?

Iedereen ouder dan 16 jaar moet het Covid Safe Ticket kunnen tonen. Deze leeftijd kan zelfs worden verlaagd tot 12 jaar in geval van massa-evenementen of in ziekenhuizen en verzorgingsinstellingen (verpleeghuizen, centra voor gehandicapten, enz.).

### HET DRAGEN VAN EEN MONDMASKER

Het Covid Safe Ticket maakt het mogelijk de gezondheidsmaatregelen voor de deelnemers te versoepelen: het dragen van een mondkapje en social distancing zijn niet langer verplicht.

### HOE VERKRIJG IK HET COVID SAFE TICKET?

De CST kan in drie gevallen worden verkregen:

- Volledig vaccinatieschema: ofwel vanaf 14 dagen na de tweede injectie (of de eerste in het geval van J&J-vaccin)
- OF negatieve PCR test minder dan 48 uur oud
- OF een certificaat van herstel dat geldig is vanaf 10 dagen na de datum van de eerste positieve PCR-test tot 180 dagen na de datum van de eerste positieve PCR-test

Meer informatie over het Covid Safe Ticket vindt u op de officiële website:

<https://covidsafe.be/>



## ONS VACCINATIECENTRUM IS OPEN TOT 31/12

De Brusselse autoriteiten hebben besloten op veel plaatsen het Covid Safe Ticket op te leggen omdat de vaccinatiecijfers in Brussel niet hoog genoeg zijn. **Terwijl Sint-Pieters-Woluwe op dit gebied voorop blijft lopen (bijna 90% van de 65-plussers en 81% van de 12-plussers waren gevaccineerd op 17/09)**, zijn sommige van onze inwoners nog steeds niet gevaccineerd. Als dat het geval is, moet u weten dat **ons vaccinatiecentrum (Shetlanddreef 15) nog tot 31 december open is**. Het vaccin krijgen is erg eenvoudig:

- **Maak een afspraak op de website <https://bruvax.brussels.doctena.be>** in een paar clicks;
- **Of bel het Brusselse callcenter 02/214.19.19** om u in te schrijven;
- **In ons centrum kunt u op bepaalde dagen ook zonder afspraak terecht**. De openingstijden staan vermeld op onze website: [www.woluwe1150.be/coronavirus](http://www.woluwe1150.be/coronavirus)

**Ons gratis nummer 0800/35.190 is ook beschikbaar** om al uw (niet-medische) vragen over Covid te beantwoorden.



## COVID SAFE TICKET : LES MODALITÉS

Dès le mois de septembre, notre commune avait pris les devants en imposant le Covid Safe Ticket (CST) pour accéder à ses événements (Festivhalll, Village à la Ville, Festival de la Bière), afin d'y garantir une sécurité maximale et aussi d'assouplir les règles pour les participants (en matière de port du masque notamment). **Au moment de boucler cette édition (27/09), l'entrée en vigueur du Covid Safe Ticket sur l'ensemble de la Région bruxelloise était prévue dans le courant du mois d'octobre. Le point sur les modalités prévues.**

### OÙ ?

Le Covid Safe Ticket sera demandé pour accéder aux lieux suivants :

- Dancings et discothèques
- Restaurants et cafés (à l'intérieur uniquement). Les terrasses restent accessibles sans CST.
- Les centres de sport et fitness. En extérieur, seules les activités sportives réunissant plus de 200 personnes sont concernées par le CST.
- Établissements culturels (y compris cinémas, musées, théâtres), récréatifs et festifs : à partir de 50 personnes à l'intérieur et 200 personnes à l'extérieur
- Événements, foires commerciales, congrès : également à partir de 50 personnes à l'intérieur et 200 personnes à l'extérieur
- Les établissements de soins résidentiels pour personnes vulnérables

### QUI ?

Toute personne à partir de 16 ans devra présenter le Covid Safe Ticket. Cet âge peut même être abaissé à 12 ans dans le cas d'événements de masse ou encore dans les hôpitaux et établissements de soins (maisons de repos, centres pour personnes handicapées, etc.)

### PORT DU MASQUE

Le Covid Safe Ticket permet d'assouplir les mesures sanitaires pour les participants : le port du masque et la distanciation ne sont ainsi plus obligatoires.

### COMMENT OBTENIR LE COVID SAFE TICKET ?

Le CST peut être obtenu dans trois cas :

- Schéma vaccinal complet : soit à partir de 14 jours après la seconde injection (ou la première dans le cas du vaccin J&J)
- OU test PCR négatif de moins de 48 heures
- OU certificat de rétablissement dont la période de validité commence 10 jours après la date du premier test PCR positif et se termine 180 jours après la date de celui-ci

Plus d'informations sur le Covid Safe Ticket sur le site officiel : <https://covidsafe.be/>



## NOTRE CENTRE DE VACCINATION OUVERT JUSQU'AU 31/12

Les autorités bruxelloises ont pris la décision d'imposer le Covid Safe Ticket dans de nombreux secteurs car les chiffres de la vaccination ne sont pas assez élevés à Bruxelles. **Si Woluwe-Saint-Pierre continue à faire la course en tête dans ce domaine (près de 90% des plus de 65 ans et 81% des plus de 12 ans étaient vaccinés au 17/09), certains de nos habitants ne sont néanmoins pas encore vaccinés. Si c'est votre cas, sachez que notre centre de vaccination (15 drève des Shetlands) vous accueille encore jusqu'au 31 décembre.** Pour recevoir le vaccin, rien de plus simple :

- **Prenez rdv sur le site <https://bruvax.brussels.doctena.be>** en quelques clics;
- **Ou appelez le call center bruxellois 02/214.19.19** pour qu'il vous inscrive;
- **Notre centre vous accueille également sans rdv certains jours.** Les horaires d'ouverture sont indiqués sur notre site : [www.woluwe1150.be/coronavirus](http://www.woluwe1150.be/coronavirus)

**Notre numéro vert 0800/35.190** reste également à votre disposition pour répondre à toutes vos questions (non médicales) en lien avec le Covid.

#1

MONDIAL DES VERRES  
PROGRESSIFS\*

VOIR CHAQUE DÉTAIL.  
VOIR SANS LIMITES.

Faites l'expérience d'une vision fluide  
grâce aux verres progressifs VARILUX®.  
Une mise au point instantanée entre la vision de près  
et la vision de loin. C'est ça voir sans limites.



📍 CENTRE DE  
BASSE VISION (STOCKEL)

📍 STOCKEL SQUARE - WOLUWE-ST-PIERRE  
SHOPPING L'ESPLANADE - LOUVAIN-LA-NEUVE

☎ +32 (0) 2 771 89 09  
+32 (0) 10 45 89 00







## REGISTREER U BIJ BE-ALERT OM OP DE HOOGTE TE BLIJVEN VAN NOODSITUATIES

“Be-Alert” is een waarschuwingssysteem dat de overheden in staat stelt de bevolking in noodsituaties snel via een bericht te verwittigen.

Het BE-Alert systeem maakt het nu mogelijk te waarschuwen via **nieuwe aanvullende kanalen**. Zo kan een autoriteit, of het nu uw burgemeester, de hoge ambtenaar of de minister van Binnenlandse Zaken is, als hij of zij dat nodig acht, de bevolking waarschuwen via een **spraakoproep, een sms of een e-mail**.

**Zo krijgt u snel nuttige aanbevelingen voor uw veiligheid** (bv. sluit deuren en ramen in geval van brand) en aangepast aan de noodsituatie waarmee u te maken krijgt.

Be-alert maakt het mogelijk om een sms te versturen naar mobiele telefoons binnen een bepaald gebied. Het maakt het ook mogelijk om contact op te nemen met mensen die zich eerder hebben ingeschreven.

**De gemeente Sint-Pieters-Woluwe is geabonneerd op het Be-Alert systeem en mag dit systeem dus gebruiken voor de veiligheid van haar inwoners. Voor een maximale efficiëntie verzoeken wij u dringend zich te in te schrijven. De gemeente zal u dan in alle situaties kunnen waarschuwen.**

Schrijf u gratis in op [be-alert.be](http://be-alert.be) of scan de QR-code hieronder

## INSCRIVEZ-VOUS À BE-ALERT POUR ÊTRE INFORMÉ DES SITUATIONS D'URGENCE

BE-Alert est un système d'alerte qui permet aux autorités de diffuser un message à la population en situation d'urgence.

Le système BE-Alert permet désormais une alerte via de **nouveaux canaux complémentaires**. Ainsi, une autorité, qu'il s'agisse de votre Bourgmestre, du Haut-Fonctionnaire ou du Ministre de l'Intérieur peut, si elle l'estime nécessaire, alerter la population par **appel vocal, SMS ou e-mail**.

De la sorte, **vous recevez les recommandations utiles pour votre sécurité** de manière rapide (ex. fermez portes et fenêtres lors d'un incendie) et adaptée à la situation d'urgence rencontrée.

Be-alert permet d'envoyer un SMS aux GSM qui se trouvent dans un périmètre donné. Il permet également de contacter des personnes préalablement inscrites.

**La commune de Woluwe-Saint-Pierre est abonnée au système Be-Alert et peut donc utiliser ce système pour la sécurité de ses habitants. Pour un maximum d'efficacité, nous vous invitons avec insistance à vous inscrire. La commune sera alors en mesure de vous alerter dans toutes les situations.**

Inscrivez-vous gratuitement sur [be-alert.be](http://be-alert.be) ou en scannant le QR code ci-dessous



## CYBERPESTEN ? TOEGANGSPUNTEN VOOR OUDERS

90% van onze jongeren is online en meer dan 80% gebruikt dagelijks sociale netwerken. De smartphone is veruit hun belangrijkste instrument hiertoe. Het stelt hen in staat hun sociale leven te delen tussen het scherm en het echte leven. Natuurlijk hebben ze een geweldige tijd online. Maar soms gaat het mis. En als dat gebeurt, is het legitiem om hen te willen helpen.

In de #Generation2020-enquête die in België werd gehouden onder 2 400 jongeren van ongeveer 40 scholen, kregen leerlingen vanaf het derde middelbaar vragen over sexting en cybers-talking gesteld.

Van de bevroegden zei 11% al eens online gepest te zijn, 13% gaf er de voorkeur aan de vraag niet te beantwoorden en 9% was al eens gepest. De misbruiken komen niet noodzakelijk van buitenaf of van verre ontmoetingen. In feite **gaat het meer om vrienden, makkers die zich niet (altijd) bewust zijn van de gevolgen van hun daden.**

**Gendernormen** zijn ook alomtegenwoordig op sociale netwerken en er is een **sterke controle over de seksualiteit van meisjes**. In het bijzonder, wat kan (of niet kan) worden gepubliceerd. Jonge meisjes lopen op een dunne lijn tussen de wens om te behagen en de behoefte aan respect. Uit de enquête komen nog twee andere bevindingen naar voren: de **massale aanwezigheid van de heteroseksuele norm en het gebrek aan gendergerelateerde solidariteit** (bij meisjes).

### WAT KAN IK ALS OUDER DOEN?

Ouders of grootouders moeten jongeren aanmoedigen en steunen, door middel van dialoog en niet door te bevelen. De bedoeling is dat ze gebruik maken van hun vrijheid van meningsuiting, maar zich tegelijkertijd bewust zijn van de grenzen, met name op het gebied van privacy en intimiteit.

De website **www.CyberSimpel.be** geeft een aantal uitstekende adviezen: luister zonder opdringerig te zijn, verbeter (indien nodig) je digitale geletterdheid, snuffel nooit in hun online accounts, wees discreet.

Zorg ervoor dat de privacyinstellingen op accounts correct zijn ingesteld en dat uw kind weet hoe het een ongewenste persoon kan blokkeren. Praat met uw kind over de interface **www.CyberSquad.be**, een zeer informatieve site die voor en door jongeren is gemaakt.

In het geval van cyberpesten of sextortion, ga er niet op in en vooral niet met geld, verzamel bewijsmateriaal door middel van screenshots, verwijder de persoon uit contacten en blokkeer deze! Aangezien sextortion strafbaar is, moet je met je bewijsmateriaal naar een politiebureau gaan om een klacht in te dienen. U kunt ook contact opnemen met Child Focus op 116 000.

De website **www.medianest.be** biedt ook veel advies en oplossingen.



## GBP 2024: NEEM DEEL AAN DE ONTWIKKELING VAN DE STAD VAN MORGEN

Het Brussels Hoofdstedelijk Gewest is voortdurend in beweging. **Het Gewestelijk Bestemmingsplan (GBP)** is een essentieel instrument om deze evolutie te begeleiden. Het **organiseert alle functies van de stad (wonen, werken, recreatie, enz.)** en bepaalt wat waar is toegestaan. Het bepaalt bijvoorbeeld de gebieden waar kan worden gebouwd en de groene zones.

Het GBP is juridisch bindend voor zowel overheidsinstanties als particulieren. Zo moeten bijvoorbeeld alle bouwvergunningen in overeenstemming zijn met het GBP.

**Dit Gewestelijk Bestemmingsplan zal de komende jaren worden gewijzigd, met als doel de leefomgeving en de integratie van iedereen te verbeteren.**

Het Brussels Gewest heeft 5 uitdagingen gedefinieerd voor de wijziging van het GBP:

- De evenwichtige stad (tussen woningen, kantoren, ruimten voor werkgelegenheid en economie, gemeenschapsvoorzieningen, enz.)
- De mobiliteit
- Groene netwerken
- De stadslandbouw
- De verdichting en ontlichting

Wilt u uw mening geven over één (of meer) van de kwesties? Neem deel aan de openbare raadpleging op <https://gbp2024.brussels/nl>



## CYBERHARCÈLEMENT ? DES PORTES D'ENTRÉE POUR LES PARENTS

90 % de nos jeunes sont connectés et plus de 80 % utilisent les réseaux sociaux au quotidien. Le smartphone est de loin leur premier outil de connexion car il permet de partager leur vie sociale entre l'écran et la vie réelle. Bien sûr, ils vivent de formidables moments en ligne. Mais il arrive que les choses tournent mal. Et à ce moment-là, il est légitime de vouloir les aider.



Lors de l'enquête #Génération2020 menée en Belgique auprès de 2.400 jeunes issus d'une quarantaine d'écoles, les questions relatives au sexting et au cyberharcèlement étaient posées aux élèves à partir de la troisième secondaire.

Parmi les sondés, 11 % déclarent avoir déjà souffert d'une intimidation en ligne, 13 % préfèrent ne pas répondre à la question et 9 % d'entre eux ont déjà été intimidés. Les dérives ne proviennent pas forcément de rencontres extérieures ou éloignées. En fait, **il s'agit plutôt d'amis, de copains qui ne se rendent pas (toujours) compte des conséquences de leurs actes.**

Les normes de genre sont aussi omniprésentes sur les réseaux sociaux et il existe un **fort contrôle de la sexualité des filles**. Notamment, sur ce qui peut (ou pas) être publié. Les jeunes filles marchent sur un fil entre, d'un côté, le désir de plaire, et de l'autre, le besoin de respectabilité. Deux autres constats ressortent également de l'enquête : la **présence massive de la norme hétérosexuelle et l'absence de solidarité de genre** (entre jeunes filles).

### QUE FAIRE EN TANT QUE PARENT ?

Parents ou grands-parents veilleront à encourager et à accompagner les jeunes, par le dialogue et non l'injonction, pour qu'ils profitent de leur liberté d'expression, tout en ayant conscience des limites, notamment en matière de vie privée et d'intimité.

Le site **www.CyberSimple.be** reprend d'excellents conseils : soyez à l'écoute sans être intrusif, améliorez (si besoin) vos connaissances numériques, ne farfouillez jamais dans leurs comptes en ligne, soyez discret.

Assurez-vous que les **paramètres de confidentialité** des comptes sont correctement configurés et que votre enfant sache comment bloquer un interlocuteur indésirable. Parlez-lui de l'interface **www.CyberSquad.be**, un site très instructif créé pour et par des jeunes.

**En cas de cyberharcèlement ou de sextorsion, ne donnez pas suite** et surtout pas d'argent, réunissez des preuves grâce à des captures d'écran, supprimez la personne des contacts et bloquez-là ! La sextorsion étant punissable, apportez vos preuves à une maison de police pour y déposer une plainte. Vous pouvez aussi contacter Child Focus au 116 000.

Le site **www.ParentsConnectés.be** donne également de nombreux conseils et solutions.

## PRAS 2024 : PARTICIPEZ À L'ÉLABORATION DE LA VILLE DE DEMAIN

La Région de Bruxelles-Capitale est en constante évolution. Le **Plan Régional d'Affectation du Sol (PRAS)** est un outil essentiel pour baliser cette évolution. Il **organise toutes les fonctions de la ville (habiter, travailler, se divertir, etc.)** et définit ce qui est autorisé et où. Par exemple, il détermine les zones où il est possible de construire ainsi que les zones vertes.

Le PRAS est juridiquement contraignant tant pour les autorités publiques que pour les particuliers. Tous les permis de construire doivent par exemple être conformes au PRAS.

**Ce Plan Régional d'Affectation du Sol va être modifié dans les années à venir, dans le but d'améliorer le cadre de vie et l'inclusion de tous.**

La Région bruxelloise a défini 5 enjeux pour la modification du PRAS :

- Une ville équilibrée (entre logements, bureaux, espaces pour l'emploi et l'économie, équipements collectifs, etc.)
- La mobilité
- Le maillage vert
- L'agriculture urbaine
- La densification et la dé-densification

Vous souhaitez donner votre avis sur l'un (ou plusieurs) des enjeux ? Participez à la consultation publique sur <https://pras2024.brussels/>

## PROJECT W1150, LE NOUVEAU CONSEIL DES JEUNES TIRÉ AU SORT !



Comment mieux impliquer les jeunes dans les décisions qui les concernent ? Quels projets veulent-ils voir aboutir dans leur commune ? Comment faire en sorte qu'ils aient leur mot à dire ?

Le service Jeunesse de la commune et Brede School se sont réunis autour de ces questions et sont arrivés à la conclusion très simple que personne ne pourrait mieux y répondre que les jeunes eux-mêmes.

C'est ainsi qu'ils ont eu l'idée de créer un Conseil des jeunes, dénommé Project W1150.

**16 jeunes, entre 12 et 18 ans, ont été choisis pour siéger au conseil par un tirage au sort parmi l'ensemble des jeunes habitants la commune**, basé sur trois critères afin de conserver un équilibre dans la représentation : le quartier, la langue et le genre.

Les jeunes pourront eux-mêmes déterminer les projets qu'ils ont envie de mener, mais aussi donner leur avis sur les décisions communales qui les concernent. Pour cela, **ils recevront un premier budget de 6.500€** et seront accompagnés par une ASBL spécialisée dans la participation des jeunes.

Les jeunes sélectionnés lanceront concrètement ce nouveau conseil le 4 octobre, à l'occasion de leur première réunion.

Nous sommes curieux et impatients de voir quelles seront leurs idées et nous sommes ravis de donner à notre jeunesse un espace pour se faire entendre au travers du Project W1150.

Tu es jeune et plein d'idées à soumettre au Conseil des Jeunes ? Tu as envie de suivre les projets du Conseil des Jeunes ? **Rendez-vous sur [www.woluwe1150.be/ConseilDesJeunes](http://www.woluwe1150.be/ConseilDesJeunes) ou contacte-nous via [jeunesse@woluwe1150.be](mailto:jeunesse@woluwe1150.be), Facebook ou Instagram (ProjectW1150).**

## DE VERNIEUWDE JEUGDRAAD: PROJECT W1150

Hoe kunnen we de jongeren beter betrekken bij de beslissingen die hen aangaan ? Welke projecten willen de jongeren steunen of tot stand zien komen in hun gemeente? Hoe kunnen we ervoor zorgen dat de jongeren meer inspraak hebben ?

Met die vragen staken de jeugddienst van Sint-Pieters-Woluwe en de Brede School1150 de hoofden samen, en na kort overleg kwamen ze tot de simpele conclusie: niemand kan beter antwoorden op bovenstaande vragen dan de jongeren zelf.

Daarom starten we met een jeugdraad in Sint-Pieters-Woluwe, beter gekend onder de naam Project W1150.

**De 16 jongeren, tussen 12 en 18 jaar, zijn rechtstreeks verkozen via een anonieme loting.** We willen dat de jeugdraad representatief is, daarom werken we via een loting, waarbij gelet is op 3 criteria : de wijk, de taal en het geslacht.

De jongeren zullen zelf kunnen beslissen over de projecten waar ze willen aan werken. Ze kunnen via de jeugdraad adviezen uitschrijven over het jeugdbeleid in Sint-Pieters-Woluwe. Hiervoor **krijgen ze van de gemeente een eerste budget van 6500€** en worden ze ondersteund door een VZW gespecialiseerd in het begeleiden en oprichten van jeugdraden.

Na een eerste succesvolle oproep zal de eerste vergadering plaatsvinden op 4 oktober waarbij de jongeren meteen concreet aan de slag zullen gaan.

We zijn zeer benieuwd naar al hun ideeën en kijken er naar uit om via de jeugdraad de jongeren de kans te geven om zich te laten horen in hun eigen gemeente.

Maak jij deel uit van de jeugd van Sint-Pieters-Woluwe? Heb jij ideeën dat je wil delen met de nieuwe jeugdraad? Wil jij onze jeugdraad op de voet volgen ?

**Kijk dan op [www.woluwe1150.be/ConseilDesJeunes](http://www.woluwe1150.be/ConseilDesJeunes) of contacteer ons via [jeugd@woluwe1150.be](mailto:jeugd@woluwe1150.be). Je kan ons ook vinden op Facebook en Instagram (ProjectW1150)**





## WOLUBUS IS OP ZOEK NAAR NIEUWE VRIJWILLIGERS

De Wolubus is een sociale taxidienst voor de senioren van onze gemeente (65-plussers) die niet meer met het openbaar vervoer kunnen reizen.

Het stelt hen in staat overdag naar een medische afspraak te gaan, een familielid te bezoeken, boodschappen te doen of naar de kapper te gaan. Sinds september 2021 kunnen senioren de Wolubus ook gebruiken om één keer per maand naar een voorstelling in het Cultureel Centrum Whalll te gaan. Om het team van chauffeurs uit te breiden, is de Wolubus daarom op zoek naar vrijwilligers die van tijd tot tijd tijdens de avonduren beschikbaar zijn. **Zin om deel te worden van een geweldig team en een goede daad te doen door onze senioren een plezier te doen? Neem contact op met de Dienst Sociale Zaken: 02/773.05.60 - 02/773.07.45 of [affaires.sociales@woluwe1150.be](mailto:affaires.sociales@woluwe1150.be)**

## LE WOLUBUS RECHERCHE DE NOUVEAUX BÉNÉVOLES

Le Wolubus est un service de taxi social pour les seniors de notre commune (plus de 65 ans) qui ne peuvent plus se déplacer en transports en commun.

Il permet de se rendre à un rendez-vous médical, de visiter un proche, de faire des courses ou encore d'aller chez le coiffeur en journée. Depuis septembre 2021, les seniors ont également la possibilité d'utiliser le Wolubus pour se rendre, une fois par mois, à un spectacle au centre culturel Whalll. Afin d'étoffer l'équipe de chauffeurs, le Wolubus est donc à la recherche de bénévoles disponibles de temps en temps en soirée. **Envie de rejoindre une chouette équipe et de faire une bonne action en permettant à nos seniors de se divertir ? Contactez le service des Affaires sociales : 02/773.05.60 – 02/773.07.45 ou [affaires.sociales@woluwe1150.be](mailto:affaires.sociales@woluwe1150.be)**



## NOUVEL ABRI VÉLO POUR L'ÉCOLE DU CENTRE



Depuis la rentrée, les élèves de l'école du Centre peuvent ranger leur vélo dans un tout nouveau parking sécurisé. Les équipes communales ont en effet construit un grand abri vélo couvert de 14 places extensibles durant l'été. Un geste de plus pour encourager la mobilité douce sur le chemin de l'école.

## NIEUWE FIETSENSTALLING VOOR DE CENTRUMSCHOOL

Sinds het begin van het schooljaar kunnen de leerlingen van de Centrumschool hun fietsen stallen in een gloednieuwe beveiligde parkeergarage. De gemeentelijke teams hebben een grote overdekte fietsenstalling met 14 plaatsen gebouwd, die in de zomer kan worden uitgebreid. Nog een manier om de zachte mobiliteit op weg naar school aan te moedigen.

## RECYPARK : HORAIRE ADAPTÉ LE 13 OCTOBRE !

Notez que le recypark du Val des Seigneurs ouvrira ses portes à 10h30 (au lieu de 9h) le mercredi 13 octobre, pour circonstances exceptionnelles. Merci pour votre compréhension.

## RECYPARK: AANGEPASTE OPENINGSUREN OP 13 OKTOBER!

Wegens uitzonderlijke omstandigheden gaat het recypark (containerpark) van Herendal op woensdag 13 oktober om 10u30 open (in plaats van 9u). Dank u voor uw begrip.

## UN SERVICE DE MÉDIATION GRATUIT POUR RÉGLER VOS CONFLITS

Si vous rencontrez des difficultés d'ordre familial, locatif, de voisinage ou de copropriété, le service de médiation de proximité de la commune est là pour vous aider. La médiatrice, Madame Sandra Lopo, vous accompagne dans le rétablissement du dialogue et la recherche d'une solution amiable.

Pour vous présenter plus concrètement ce service de médiation, nous avons choisi de vous livrer le **témoignage d'une personne ayant fait appel à Mme Lopo** :

*«C'est un problème de voisinage qui nous a amenés à faire appel au service de médiation de la commune. Depuis plusieurs mois, des événements avaient provoqué un conflit qui avait sérieusement entaché nos relations avec des voisins. Nous avions besoin de reparler de ce qui s'était passé mais également d'avoir des réponses et des solutions concrètes à certaines questions non résolues. **Nous voulions avant tout rétablir une communication et, si possible, trouver un terrain d'entente et de confiance pour l'avenir de nos relations de voisinage. Il était pour nous vital de retrouver une certaine paix.***

*C'est donc dans cet état d'esprit que nous avons pris contact avec Madame Lopo, médiatrice de proximité de notre commune. Madame Lopo nous a consacré beaucoup de temps. **Nous nous sommes donc sentis accueillis, écoutés et respectés** dans ce que nous vivions, sans que jamais il n'y ait de sa part un quelconque parti pris.*

*Madame Lopo a ensuite pris contact avec nos voisins pour les rencontrer à leur tour et leur proposer de nous voir en médiation, ce qu'ils ont accepté.*

*Nous nous sommes dès lors rencontrés quelques fois avec Madame Lopo qui a assuré le **cadre propice aux échanges, dans l'écoute et le respect mutuel.** Nous nous sommes sentis soutenus et épaulés dans cette démarche qui n'était a priori pas facile mais qui nous a permis de résoudre les litiges, de crever les abcès et surtout, à notre grand soulagement, de **repartir sur des bases de dialogue, dans une confiance retrouvée et une bonne volonté de part et d'autre.***

*Nous pensons que c'est une chance que la commune mette à la disposition de ses habitants un service de médiation gratuit et **nous ne pouvons que le recommander** à toute personne désireuse de tenter de résoudre un conflit autrement que par la voie légale».*

**Contact :**  
0473/71.70.03 - slopo@woluwe1150.be.  
Les entretiens ont lieu uniquement sur RDV.

## REPRISE DES PERMANENCES DE MÉDIATION DANS LES QUARTIERS

Outre les entretiens sur rendez-vous, le service de médiation assure aussi des permanences (sans rdv) dans les différents quartiers de la commune, qui reprendront dès ce mois d'octobre :

- **À Stockel**, au bureau PAJ, chaque premier mercredi du mois de 10h à 12h. Val des Seigneurs, 67 A. Prochaines dates : 6 octobre, 3 novembre et 1er décembre.
- **Au Centre ARA**, chaque premier mercredi du mois de 14h à 16h. Rue de la Limite, 48. Prochaines dates : 6 octobre, 3 novembre et 1er décembre.
- **Au Centre communautaire Crousse**, chaque deuxième jeudi du mois de 10h à 12h. Rue au Bois, 11. Prochaines dates : 14 octobre, 18 novembre et 16 décembre.
- **A la maison communale**, au bureau de la médiatrice, chaque deuxième jeudi du mois de 17h à 19h. Avenue Charles Thielemans, 93. Prochaines dates : 14 octobre, 18 novembre et 9 décembre.
- **Au Centre communautaire du Chant d'Oiseau**, à la salle Rossignol, chaque troisième vendredi du mois de 9h30 à 11h30. Avenue du Chant d'Oiseau, 40. Prochaines dates : 15 octobre, 19 novembre et 17 décembre.

## RECHERCHE DE BÉNÉVOLES POUR L'ANTENNE SCOLAIRE

L'antenne scolaire de l'asbl P.A.J. (service Prévention de la commune) recherche activement des bénévoles, plus particulièrement en maths, ainsi que des bénévoles bilingues (FR/NDLS).

**Contact : Samuel Meyer au 0476/968.038 ou [pajscolaire.edd@outlook.com](mailto:pajscolaire.edd@outlook.com)**





## LANCEZ VOTRE START-UP DURABLE À BRUXELLES

Vous avez un projet économique vert pour Bruxelles? Hub Brussels propose un programme d'accélération pour start-ups durables, greenlab.brussel, donnant accès pendant 6 mois à du coaching personnalisé, des ateliers thématiques, de la consultation d'experts, etc.

### POUR QUI ?

Le programme d'accélération greenlab est ouvert à toute personne souhaitant créer sa start up, à Bruxelles, dans les domaines de l'environnement et de l'économie circulaire.

### QUAND ?

L'appel à candidatures est ouvert du 1er septembre au 31 octobre 2021. Les ateliers auront lieu de janvier à juin 2022.

### INTÉRESSÉ.E ?

Plus d'infos et candidatures en ligne sur <https://hub.brussels/fr/greenlab-accelérateur-pour-start-ups-durables/>



## LANCEER UW DUURZAME START-UP IN BRUSSEL

Hebt u een groen economisch project voor Brussel? Hub Brussels biedt een versnellingsprogramma voor duurzame start-ups, greenlab.brussel, dat gedurende 6 maanden toegang geeft tot gepersonaliseerde coaching, thematische workshops, expertadvies, enz.

### VOOR WIE?

Het acceleratieprogramma greenlab.brussel staat open voor iedereen die in Brussel een start-up wil oprichten op het gebied van milieu en de circulaire economie.

### WANNEER?

Uw kandidatuur indienen kan van 1 september tot en met 31 oktober 2021. De workshops vinden plaats van januari tot juni 2022.

### INTERESSE?

Meer informatie en onlinesollicitaties op <https://hub.brussels/nl/greenlab-accelerator-voor-duurzame-start-ups/>

# Nouveaux commerçants



## DE WOLUWE-SAINT-PIERRE

### TWINKLE PÂTISSERIE, GÂTEAUX ET DOUCEURS PERSONNALISÉS POUR VOS FÊTES

Anne-Catherine a lancé son atelier de pâtisserie début 2021. Son projet est né de son amour pour les desserts. Située dans le quartier Konkell, Twinkle Pâtisserie vous propose des créations sur mesure : gâteaux, cupcakes, cakesicles et sablés, entièrement personnalisables. Toutes les pâtisseries sont faites maison avec des ingrédients bio et des produits de haute qualité.

**Clos Mermoz 7, 1150 Woluwe-St-Pierre (uniquement sur rendez-vous)**

**info@twinklepatisserie.be - 0487/01.12.06**

**www.twinklepatisserie.be – sur Facebook & Instagram**



## DE VRAIES PITAS GRECQUES CHEZ KANISOS

Le snack Kanisos vient d'ouvrir dans le quartier du Centre, à deux pas de la place des Maïeurs. Il propose de véritables pitas grecques, copieuses et savoureuses. Différentes garnitures sont disponibles : gyros classique ou au poulet, steak haché de bœuf ou poulet, souvlaki (brochette), feta, option vegan, etc. Le tout accompagné de sauces maison. Les mêmes compositions peuvent aussi être commandées sur assiette. Quelques autres spécialités (skeptastes notamment), des salades et desserts sont également proposés.

**Rue Louis Thys 5, 1150 Woluwe-Saint-Pierre.**

**Ouvert 7j/7 de 11h à 22h (23h vendredi et samedi).**

**02/420.59.47 - www.facebook.com/Pitagrecque.kanisos**





## RÉNOVATION DES TROTTOIRS DE L'AVENUE MADOUX CÔTÉ IMPAIR

À la demande de la commune, la Région a chargé un entrepreneur d'effectuer une rénovation complète des trottoirs de toute l'avenue Madoux le long des habitations situées côté impair. **Ces travaux ont débuté le 27 septembre**, tel que les riverains en ont été avertis par toutes-boîtes. **La phase 1 de ce chantier - de l'avenue Tervueren à l'avenue Gomrée - devrait s'achever vers le 18 octobre.** Les 4 phases suivantes (correspondant à chaque tronçon de l'avenue Madoux jusqu'à la rue au Bois) se poursuivront successivement et pour chacune d'elles, un toutes-boîtes reprenant les dates précises sera distribué aux riverains. Veuillez noter que durant ce chantier, **l'avenue Madoux sera mise à sens unique au niveau du tronçon concerné, en direction de l'avenue de Tervueren.** Des déviations seront établies. Les garages ne seront pas accessibles durant le chantier dans les portions en travaux. **Pour toute information, contactez Bruxelles Mobilité :** amoussati@sprb.brussels - 0485/508.044 ou le responsable du chantier yassine.rheleimi@viabuild.be

## AUTRES TRAVAUX DE VOIRIE

- L'avenue Van der Meerschen et le Parvis Sainte-Alix ont été entièrement réasphaltés fin septembre.
- Les travaux de rénovation de la placette rue du Duc débuteront en octobre. La placette sera rendue plus conviviale par divers aménagements : création d'un espace vert, rénovation des trottoirs et des zones de parking et création d'une nouvelle zone de rencontre.
- Les rénovations des trottoirs de la rue de la Cambre et du Clos du Manoir se poursuivent en ce mois d'octobre.

## NETTOYAGE DES BANCS DE LA PLACE DUMON

Nos ouvriers communaux en charge de la propreté ont procédé à un nettoyage approfondi des bancs en bois de la Place Dumon fin septembre. Balayeuse de voirie, Glutton, nettoyeur haute pression et brosses ont été utilisés pour rendre une deuxième jeunesse aux bancs de la place. Merci à nos équipes pour ce travail.



## VERNIEUWING VAN DE VOETPADEN AAN DE ONEVEN ZIJDE VAN DE MADOUXLAAN

Op verzoek van de gemeente heeft het Gewest een aannemer opdracht gegeven voor een volledige renovatie van de voetpaden langs de gehele Madouxlaan aan de oneven zijde. De werkzaamheden zijn op 27 september begonnen, zoals per post aan de omwonenden is meegedeeld. **Fase 1 van deze werkzaamheden - van de Tervurenlaan tot de Gomréelaan - zou rond 18 oktober voltooid moeten zijn.** De volgende 4 fasen (die overeenkomen met elk deel van de Madouxlaan tot de Bosstraat) zullen achtereenvolgens worden voortgezet en voor elk van die fasen zal aan de bewoners een infoblad met de precieze data worden uitgedeeld. Houdt u er rekening mee dat tijdens deze werkzaamheden **de Madouxlaan eenrichtingsverkeer zal zijn op het betreffende gedeelte, in de richting van de Tervurenlaan.** Er zullen omleidingen worden aangelegd. Garages zullen tijdens de werkzaamheden niet toegankelijk zijn in de gedeelten in aanbouw. **Voor alle inlichtingen kunt u contact opnemen met Brussel Mobiliteit:** amoussati@sprb.brussels - 0485/508.044 of met de werfleider yassine.rheleimi@viabuild.be

## ANDERE WEGWERKZAAMHEDEN

- De Van der Meerschenlaan en het Sinte-Aleidisvoorplein zijn eind september volledig heraangelegd.
- De renovatiewerkzaamheden aan het pleintje in de Hertogstraat zullen in oktober beginnen. Het plein zal gebruiksvriendelijker worden gemaakt door verschillende verbeteringen: aanleg van een groene ruimte, renovatie van de voetpaden en parkeerterreinen en aanleg van een nieuwe ontmoetingszone.
- De renovatie van de voetpaden in de Terkamerenstraat en de Burggaarde wordt in oktober voortgezet.

## SCHOONMAKEN VAN DE BANKEN OP DE DUMONPLEIN

Eind september hebben onze gemeentereiniggers de houten banken op het Dumonplein grondig gereinigd. Een veegmachine, een Glutton, een hogedrukreiniger en borstels gaven de banken op het plein een nieuw leven. Dank aan onze teams voor dit werk.



V O L V O



**ACB OVERIJSE  
ET  
ACB LOUIS  
DEVIENNENT **ACB DELTA****



**ACB DELTA NEW**

R. Jules Cockx, 12  
1160 Auderghem  
Tel : 02 686 06 40

**ACB WOLUWE ZAVENTEM**

Chée de Louvain 430  
1930 Zaventem  
Tel : 02 712 60 70

**ACB OVERIJSE**  
SERVICE CARROSSERIE



Brusselsesteenweg 343  
3090 Overijse  
Tel : 02 782 02 78

[WWW.ACBRUSSELS.BE](http://WWW.ACBRUSSELS.BE)





RECOMMENCEZ CE QUE VOUS AIMEZ AVEC  
UN MOIS D'ABONNEMENT OFFERT.

ASPRIA

LIVE LIFE WELL



Book a Club tour



## Actus Sport 1150

### Belle réussite pour la première brocante sport

Le dimanche 5 septembre, la commune organisait pour la première fois une brocante 100% dédiée au sport sur la place Dumon. Sous un beau soleil tout au long de la journée, l'événement a été un succès, attirant de nombreux sportifs ou parents en quête de bonnes affaires. Outre les particuliers, les clubs et magasins sportifs ont joué le jeu, proposant du matériel et des équipements de très belle qualité. Des démonstrations sportives, un mur d'escalade, des jeux pour les plus petits, la présence de la caravane Panini et un espace restauration ont contribué à faire de cette journée une véritable fête du sport, conviviale et familiale. Une seconde édition est d'ores et déjà programmée en 2022.



### Tennis : plus de 500 participants au tournoi des Eglantiers

546 joueurs ont participé au tournoi annuel que le Tennis Club Les Eglantiers a organisé à la fin de l'été. Dimitar Grabul s'est imposé dans la catégorie Messieurs 1 et remporte un prize money de 200€. Le montant de la récompense n'est cependant pas l'élément essentiel dans un tournoi réputé avant tout pour sa bonne organisation et son ambiance conviviale, rehaussée cette année par un beau soleil en fin de semaine.

Le week-end suivant, le 11 septembre, le TC les Eglantiers organisait la quatrième manche du critérium national d'été de tennis en chaise. Bravo à tous les participants.



### Les 1000km du Fair-Play au profit des clubs sportifs sinistrés

Le relais des 1000km du Fair-Play est une initiative du Panathlon, qui a pour objectif de promouvoir le fair-play, mais aussi les valeurs universelles de respect, de solidarité et d'unité. Il a lieu dans le cadre de la semaine du Fair-Play, qui se déroule chaque année autour du 7 septembre. Pour cette édition 2021, les 1000km s'inscrivaient

dans le cadre de la campagne SolidarSport, qui a permis de récolter des dons et du matériel sportif afin d'aider les clubs sinistrés par les inondations. Le relais est passé par notre centre sportif Sportcity le 8 septembre. Une occasion pour notre commune de marquer sa solidarité envers les clubs sportifs touchés par les intempéries de cet été.



# SAMEN ONDERNEMEN WE ACTIE VOOR HET KLIMAAT! DE MENING VAN ELKE BURGER TELT



- > Neem deel aan de **online-enquête!** (Beschikbaar in drie talen (NL/FR/EN) tot 10 oktober 2021
  - Stuur ons uw mening, uw ideeën, uw behoeften.
  - Deel de enquête met uw burens, vrienden in de buurt of andere bewoners van de gemeente.
  
- > Meld u aan voor een van de **burgervergaderingen:**
  - Neem deel aan de ontwikkeling van het Klimaatplan, dit is de kans om uw ideeën te laten groeien met een burgercollectief.
  - Wanneer? **16 en 30 november 's avonds.**



Website : [duurzaam.woluwe1150.be/klimaat](http://duurzaam.woluwe1150.be/klimaat)

Telefoon : 02 773 06 66



## DUURZAME AGENDA

### THÉÂTRE : MADAME M

Dans le cadre du Cycle Passerelle Transition et du festival Nourrir Bruxelles, venez assister à la pièce de théâtre Madame M, **le mercredi 6 octobre à 20h30 au Whalll** (salle Fabry).

Le pitch est le suivant : «Madame M fait chaque semaine ses courses. Mais voilà qu'un jour, au rayon plaisir de son supermarché, un orang-outan apparaît assis dans son caddie». Madame M, de la compagnie Espèce de ..., vous emmènera avec émotion et humour dans l'aventure décalée de ce petit bout de femme questionnant le fait de s'engager, sombrer ou fuir face au désastre écologique et humain que nous voyons sur nos écrans.

**Prix libre et conscient**  
(réduit : 10€ - juste : 12€  
soutenant : 15€).

**Infos et réservations :**  
[www.whalll.be](http://www.whalll.be) - [billetterie@whalll.be](mailto:billetterie@whalll.be)  
[whalll.be](http://whalll.be) - 02/435.59.99.



### BAB'L MARKET OPENDEURDAGEN

De coöperatieve supermarkt Bab'l Market organiseert op **15, 16 en 17 oktober opendeurdagen:**

**Vrijdag van 16u tot 20u:** afterwork met ontmoeting met de leveranciers en degustatie van hun producten (wijnen, bieren en ethische producten van coöperaties)

**Zaterdag van 11u tot 17u:** familiedag met ontmoetingen met leveranciers en proeverijen van hun producten (groenten en fruit, cosmetica, enz.), maar ook kookworkshops, huishoudelijke producten maken en activiteiten voor kinderen van 4 tot 12 jaar. Voor de workshops is voorafgaande inschrijving vereist: [www.babl-market.be](http://www.babl-market.be)

**Zondag van 10u tot 14u:** Javry koffieproeverij, bakkerij, activiteiten voor kinderen.

Babl' Market is een coöperatieve en participatieve supermarkt die kwaliteitsproducten tegen eerlijke prijzen aanbiedt aan producenten en consumenten.

**Adres : 67 Stuyvenberg. Info:**  
[www.babl-market.be](http://www.babl-market.be)





# AGISSONS ENSEMBLE POUR LE CLIMAT !

## PARTAGEZ VOTRE OPINION

## L'AVIS DE CHAQUE CITOYEN COMPTE



- > Participez à l'**enquête en ligne** ! (Accessible en trois langues (FR/NL/EN) jusqu'au 10 octobre 2021)
  - Transmettez-nous votre opinion, vos idées, vos besoins.
  - Partagez l'enquête auprès de vos voisins, amis du quartier ou autres habitants de la Commune.
  
- > Inscrivez-vous à l'une des **rencontres citoyennes** :
  - Apportez votre contribution à l'élaboration du Plan Climat, l'occasion de faire grandir vos idées avec un collectif de citoyens.
  - Quand ? **Les 16 et 30 novembre en soirée.**



Site web : [durable.woluwe1150.be/climat](http://durable.woluwe1150.be/climat)  
Téléphone : 02/773.06.66

## AGENDA DURABLE

### PORTES OUVERTES DE BAB'L MARKET

Le supermarché coopératif Bab'l Market organise des **portes ouvertes les 15, 16 et 17 octobre**, dont voici le programme :

**Vendredi de 16h à 20h** : afterwork avec rencontre des fournisseurs et dégustation de leurs produits (vins, bières et produits éthiques issus de coopératives)

**Samedi de 11h à 17h** : journée familiale avec rencontre des fournisseurs et dégustation de leurs produits (fruits et légumes, cosmétiques, etc.), mais aussi ateliers cuisine, confection de produits ménagers et animations pour les enfants de 4 à 12 ans. Inscription préalable obligatoire pour les ateliers : [www.babl-market.be](http://www.babl-market.be)



**Dimanche de 10h à 14h** : dégustation du café Javry, boulangerie, animations pour enfants. Bab'l Market est un supermarché coopératif et participatif qui propose des produits de qualité à des prix justes pour les producteurs et les consomm'acteurs.

**Adresse : 67 Stuyvenberg. Infos : [www.babl-market.be](http://www.babl-market.be)**

### PROMENADE GUIDÉE SUR LES CHAMPIGNONS

**Dimanche 17 octobre à 14h**, le Quartier Durable Prenons le temps Joli-Bois vous propose une promenade à la découverte des champignons, d'une durée de 2 heures environ. Si les champignons ne sont pas au rendez-vous, la promenade n'en sera pas moins intéressante. Rendez-vous devant le chalet Balis, rue Balis. Couteaux et paniers inutiles car la cueillette de champignons en forêt de Soignes est interdite!  
**Inscription obligatoire auprès de Colette Schaeck : [colchique00@gmail.com](mailto:colchique00@gmail.com) ou 0486/349.410.**



## LA VIE COMMUNALE en images

## HET LEVEN IN DE GEMEENTE in foto's

PLUS DE PHOTOS / MEER FOTO'S OP  WOLUWE1150

### Le festiwhall, une fête culturelle, familiale et inclusive

Le dimanche 12 septembre, le centre culturel de Woluwe-Saint-Pierre et ses partenaires fêtaient la rentrée culturelle : spectacles, projections, exposition, rencontres et village associatif étaient au rendez-vous, attirant un public familial. Tout comme l'année dernière, l'accent avait également été mis sur l'aspect inclusif de l'événement, tant dans la programmation (venue de Pascal Duquenne, projections de courts-métrage sur la thématique du handicap, présence d'associations du secteur) que dans l'accessibilité des lieux.



### Het Festiwhall, een inclusief, cultureel gezinsfeest

Op zondag 12 september vierde het Cultureel Centrum van Sint-Pieters-Woluwe de opening van het nieuwe culturele seizoen : voorstellingen, projecties, tentoonstelling, ontmoetingen en verenigingendorp, voor groot en klein. Net zoals vorig jaar lag het accent van het hele evenement op het inclusieve, zowel in de programmatie (Pascal Duquenne was er, kortfilms rond het thema handicap, aanwezigheid van verenigingen uit die sector) als qua bereikbaarheid van de plek.



## Des points "Bucks" pour les élèves qui viennent à vélo à l'école

Durant la semaine de la mobilité, la commune de Woluwe-Saint-Pierre a lancé une initiative pilote en Région bruxelloise : encourager les élèves de 6e primaire à venir à vélo à l'école, en les récompensant par des "bucks", une monnaie virtuelle et locale qu'ils peuvent ensuite dépenser dans les commerces partenaires de la commune. Concrètement, les vélos des élèves sont équipés d'un capteur électronique, scanné à l'entrée de l'école, qui leur attribue ensuite des bucks pour chaque trajet à vélo. Ce projet pilote est actuellement réservé aux élèves de 6e primaire des écoles communales, mais pourra être étendu par la suite. Par cette initiative, la commune encourage la mobilité douce de façon positive, tout en stimulant l'activité sportive chez les enfants et en dynamisant les commerces locaux.



## Village à la ville au Parvis Sainte-Alix

Cette année, le Village à la ville organisé dans le cadre du Dimanche sans voiture s'est tenu au Parvis Sainte-Alix. Un lieu qui, par son aspect villageois justement, se prête particulièrement bien à cette fête. Activités liées à la mobilité douce, stands et animations des services communaux, associations et partenaires, foodtrucks pour se restaurer, transats pour se détendre au soleil : le programme était riche et varié, et la convivialité au rendez-vous.



## Dorp in de stad op het St-Aleidisvoorplein

Dit jaar stond het Dorp in de Stad, in het kader van Autoloze zondag, op het St-Aleidisvoorplein. De ideale plek voor dit soort van feest, gezien het dorps karakter van deze wijk. Er waren activiteiten rond zachte mobiliteit, stands en animaties van de gemeentelijke diensten, verenigingen en partners, foodtrucks om iets te eten, ligzetels om zich wat te ontspannen in de zon : het programma was rijk en afwisselend, één en al gezelligheid.





## Exposition annuelle des artistes de Woluwe-Saint-Pierre

Pas moins de 51 artistes sanpétrusiens (sculpteurs, peintres, photographes) ont participé à l'exposition qui les réunit annuellement dans la salle Fabry, proposant deux œuvres chacun. C'est donc une centaine d'œuvres que le public a eu l'occasion de découvrir du 9 au 12 septembre. Cette diversité montre à ceux qui en douteraient la richesse de la production artistique sanpétrusienne. Comme en 2019, cette exposition s'inscrivait dans le cadre de la réouverture de la saison culturelle et faisait partie intégrante de la programmation du Festiwhalll, une occasion de donner une certaine visibilité à cet événement et aux artistes présents.



## Exposition sur Stockel et la Place Dumon

Dans le cadre des Journées du Patrimoine, la place Dumon a accueilli une exposition qui lui était consacrée, ainsi qu'à Stockel, du 18 septembre au 3 octobre. De grands panneaux et bâches relataient différents aspects emblématiques du quartier : cinémas, trams, marché, église, chapelles, cafés et brasseries, géants, bassin d'orage, urbanisation, etc. Placée bien en évidence au cœur du quartier le plus commerçant de notre commune, l'exposition a attiré l'œil des nombreux passants et suscité leur intérêt. Les deux géants de Stockel, Baldwinus et Michaëla, avaient également fait le déplacement pour l'inauguration de l'exposition.

## Tentoonstelling over Stokkel en het Dumonplein

In het kader van de Erfgoeddagen vond er op het Dumonplein van 18 september tot 3 oktober een tentoonstelling plaats die geheel gewijd was aan het plein en aan de wijk Stokkel. Grote panelen en doeken belichten verschillende opvallende kenmerken van de wijk : cinema, tram, markt, kerk, kapellen, café's en brasseries, de reuzen van Stokkel, Baldwinus et Michaëla die ook op het appel waren, het stormbekken, de verstedelijking, etc. De tentoonstelling in het hart van deze handelswijk trok heel wat aandachtige kijkers en voorbijgangers, en wekte heel wat belangstelling op.



## Lancement du CosySénior, nouvel espace dédié aux 65+

Le CosySénior, nouvel espace «loisirs et rencontre» pour les plus de 65 ans à Woluwe-Saint-Pierre, a été inauguré le 20 septembre. Chaque mois, il propose une activité différente aux seniors (conférence, bridge, goûter, atelier participatif, etc.). Il s'agit d'une initiative de l'échevinat des Affaires sociales, en partenariat avec le Whalll et STJ. Prochaines activités prévues : une conférence sur la nutrition le 8 novembre et un goûter intergénérationnel avec spectacle le 8 décembre. Informations et inscriptions : 02/773.05.60 ou [affaires\\_sociales@woluwe1150.be](mailto:affaires_sociales@woluwe1150.be)



## Plaisir d'apprendre À P.A.J. !

L'asbl P.A.J. (service Prévention de la commune) s'est lancée le challenge d'organiser son premier stage d'été la semaine du 23 août pour les jeunes grâce à l'opération «Plaisir d'apprendre». Afin d'apporter un soutien visant à lutter contre le décrochage scolaire et social, 50% du temps comportait de la remédiation et du soutien scolaire et l'autre partie du temps, des activités sportives et/ou culturelles. Pour ce faire, l'asbl a rassemblé une fine équipe composée d'étudiants et de bénévoles motivés et proactifs pour encadrer les 20 jeunes inscrits. Entre des jeux dans la forêt, des activités sportives, des exercices scolaires et des jeux pédagogiques, ils ont pu instaurer, au chalet Balis, de la bonne humeur et de la convivialité durant toute la semaine. Merci à eux pour ce super travail !



## Concert exceptionnel aux Venelles

Dimanche 12 septembre en fin d'après-midi, les habitants des Venelles ont vécu un magnifique moment: dans le beau cadre du Carré aux Platanes, Charles Loos au piano et Patrick Deltenre à la guitare accompagnaient la voix de Natacha Wuyts dans un magnifique programme de jazz. La météo agréable a permis à chacun d'apprécier tranquillement la qualité de cette affiche exceptionnelle. Des classiques du jazz, des compositions de Charles Loos et pour terminer une très belle interprétation de «Ne me quitte pas» de Jacques Brel ont ravi une centaine d'auditeurs et auditrices sous les platanes, une trentaine sur leur balcon, y compris les enfants.





## 50 ans de la Comédie Royale Claude Volter

Proposant une programmation variée, moderne et audacieuse, la Comédie Royale Claude Volter enchante les amateurs de théâtre depuis 50 ans. Créée en 1971 par le célèbre dramaturge et acteur Claude Volter, elle est aujourd'hui dirigée par Michel de Warzée, qui s'inscrit dans la continuité de son prédécesseur, tout en assurant la pérennité de cette magnifique œuvre. Pour fêter cet important anniversaire, la commune de Woluwe-Saint-Pierre, le Whalll et la Comédie Volter ont travaillé de concert pour organiser une magnifique exposition rétrospective, inaugurée le 25 septembre et visible jusqu'au 31 octobre dans la salle Passerelle du Whalll, aux heures d'ouverture et les soirs de spectacles.





## Grand cru voor het Bierfestival

Na twee opeenvolgende annuleringen door noodweer en door covid was het Bierfestival weer terug op de afspraak op het Meiersplein op zondag 26 september. Veel verschillende biëren, niet-alcoholische dranken, frietjes van Maison Antoine en hamburgers op het menu, in een muzikale feestelijke sfeer. Het was weer «zoals vroeger» op het Meiersplein. Wat een plezier om elkaar terug te kunnen ontmoeten op dit soort van gezellige evenementen.

## Grand cru pour le festival de la bière

Après deux annulations consécutives en raison des intempéries et du Covid, le festival de la bière a fait son grand retour sur la place des Maïeurs le dimanche 26 septembre. Grande variété de bières, boissons sans alcool, frites de la Maison Antoine et hamburgers étaient au menu, dans une ambiance musicale, à la fois festive et bon enfant. Il y avait comme un air «d'avant» sur la place des Maïeurs. Quel bonheur de se retrouver à nouveau pour des événements conviviaux de ce type.





## MARIE-FRANCE GODEAU, COMMANDANT DE NAVIRE MILITAIRE

Monter rapidement les échelons à la marine belge et commander, à seulement 35 ans, un chasseur de mines avec à son bord un équipage d'une quarantaine de personnes : tel est le parcours atypique de Marie-France Godeau, lieutenant de vaisseau de première classe.

Issue d'une famille travaillant dans le secteur privé, Marie-France Godeau n'était pas prédestinée à faire carrière à la défense. «*J'ai pourtant rapidement été attirée par les forces armées. De nombreux aspects m'intéressaient : le fait de suivre une voie qui sort de l'ordinaire, l'engagement au service d'une cause, la formation universitaire de pointe, la rigueur, l'esprit de communauté et l'importance du sport*».

Diplômée en 2008 de l'École Royale Militaire, section ingénieur civil – polytechnique, elle se dirige naturellement vers la marine, passionnée par la navigation depuis toute petite et avec le désir d'aller sur le terrain. Dès 2009, elle enchaîne les missions (qui peuvent durer jusqu'à six mois !), à bord de frégates ou de chasseurs de mines. Notre pays est particulièrement reconnu pour le déminage sous-marin. Les frégates, quant à elles, remplissent des missions dans un contexte de menace plus élevée : sécurisation des routes commerciales, lutte contre la piraterie, lutte anti-drogue, contrôles d'embargo, escortes et protections de porte-avions de l'OTAN, etc.

### MISSIONS INTERNATIONALES

Quand ils n'exercent pas directement au large de nos côtes, les navires et leurs équipages participent à des missions internationales de l'OTAN, l'ONU ou l'UE. «*Nous sommes envoyés sur des théâtres d'opération à risque mesuré*», précise la commandant. Et de citer plusieurs missions marquantes :

- «*Le déminage d'un port en Lybie, en 2011, au moment du renversement de Kadhafi : des bombardements avaient lieu tout près et nous avons dû fuir car un chasseur de mines n'est que très peu équipé pour se défendre*- *Une opération de lutte contre la piraterie au large de la Somalie en 2013, marquée par plusieurs arrestations de pirates armés*- *Le sauvetage de 192 réfugiés en mer méditerranée en 2016 et la course-poursuite avec les trafiquants d'êtres humains*».

### 5<sup>e</sup> FEMME À COMMANDER UN NAVIRE BELGE

Au cours de ses déjà nombreuses missions, Marie-France Godeau a su démontrer tout son professionnalisme, montant rapidement les échelons au sein de la marine. Au point de se voir confier le commandement du chasseur

de mines tripartite M917 Crocus l'année dernière. Elle est la cinquième femme à réaliser cet accomplissement et parmi les plus jeunes à seulement 35 ans ! «*Je n'ai jamais eu de difficultés à m'imposer en tant que femme, contrairement à certains vieux préjugés. Les mentalités ont beaucoup évolué*». Les femmes restent cependant encore nettement minoritaires (11% des effectifs à la marine).

### NOUVELLE FONCTION

Après 13 années à parcourir le monde et deux missions en tant que commandant du M917 Crocus en mer baltique et mer du Nord, la jeune femme va prochainement amarrer un peu plus longuement en Belgique. Elle quittera le commandement du navire pour exercer une fonction à l'état-major. La défense ayant obtenu des budgets pour renouveler sa flotte, Marie-France Godeau apportera son expertise pour déterminer les besoins exacts en navires et matériel.

S'il n'est pas exclu qu'elle reparte ensuite sur le terrain, cette nouvelle fonction lui permettra de se poser un peu et de profiter de ses proches.

### *Les bonnes adresses de Marie-France Godeau*

La jeune femme affectionne tout particulièrement le **marché de Stockel**. «*J'ai toujours bien aimé ce quartier et son atmosphère de village. Woluwe-Saint-Pierre, c'est la nature en ville*».

Elle entretient sa forme à la piscine de **Sportcity**, sur les chemins du **parc de Woluwe** et de la **promenade verte** et, depuis peu, s'est inscrite au **BC Chalet WSP** pour reprendre le basket.

De quoi se faire plaisir ensuite à l'**Auberge des Maïeurs** ou chez **Eclat cacao**, deux de ses bonnes adresses dans notre commune, où elle habite depuis 2013.







## Nouvelles collections en direct de la Foire de Milan !



Promotion du fabricant sur **le modèle SORRENTO\*** : le canapé 2 places en cuir à **1960€ au lieu de 2800€**.  
Cette promotion est valable au même prorata de prix quelle que soit la composition !  
Existe aussi en angle et avec des mécanismes relax électrique.

\* valable jusqu'au 15/11/21 - voir conditions en magasin

**321, Chaussée de Louvain  
1932 Woluwé-St-Etienne**

Parking privé - ouvert du lundi au samedi  
de 10h00 à 18h30 - fermé le dimanche  
tél : 02/771 15 11 - [www.marie-beth.com](http://www.marie-beth.com)



# Centres de quartier et associations



## LE PETIT VÉLO JAUNE RECHERCHE DES BÉNÉVOLES POUR ACCOMPAGNER LES FUTURS PARENTS

le petit vélo jaune  
Accompagnement solidaire  
de familles

L'ASBL Le Petit Vélo Jaune propose un accompagnement de futurs et nouveaux parents isolés ou plus «fragiles» vers un cadre de vie familial rassurant. Cet accompagnement s'organise sous forme d'une rencontre entre un.e bénévole et une famille. Ce fonctionnement en binôme permet aux parents d'accéder à leurs ressources intérieures mises à mal par des situations de précarité, d'isolement, de détresse. **Les bénévoles jouent le rôle d'une bonne voisine ou d'un bon voisin** qui passerait chaque semaine prendre des nouvelles des enfants, donner un coup de main dans des démarches administratives, partager son expérience, ou simplement discuter autour d'un café. **Le duo «parents/coéquipier.e» ainsi formé se mobilise autour du bien-être de l'enfant et de la famille.** Il est encadré par une équipe de professionnels qui veille en permanence au maintien d'un lien épanouissant pour chacun.

Le Petit vélo jaune est à la recherche de bénévoles pour accompagner et soutenir ces familles. **L'accompagnement a lieu 1x/ semaine (+/- 3H) pendant un an.** Pas de compétence particulière à avoir mais de l'intérêt pour la petite enfance, du respect, de l'empathie, une ouverture d'esprit, et une envie de s'engager dans un projet solidaire.

**Intéressé.e ? Envie d'en savoir plus ? Isabelle, coordinatrice de l'ASBL, répondra chaleureusement à toutes vos questions : [isabelle@petitvelojaune.be](mailto:isabelle@petitvelojaune.be)  
[www.petitvelojaune.be](http://www.petitvelojaune.be) - Tel : 0471 70 22 57**



©Thibault Grégoire



## GC KONTAKT

Kontakt zet om de twee weken de deuren van de bar open en trakteert het publiek op een concert, een performance, een stand-up comedian of spoken word-kunstenaar.ares. Intimistisch, gezellig, laagdrempelig, amicaal en gratis. Verwacht je aan onze coup de coeurs uit Brussel of daarbuiten.

Telkens op donderdagavond om 20u00.

### PROGRAMMA:

**14.10:** IF I CAN, indiefolk met elektronische toetsen

**28.10:** FLASBLASTER, funky electropop

### Info & contact:

GC Kontakt, Orbanlaan 54, 1150 Sint-Pieters-Woluwe, [www.gckontakt.be](http://www.gckontakt.be), 02/762.37.74



## AU CENTRE CROUSSE

Visitez le nouveau site [www.asblcentrecrousse.net](http://www.asblcentrecrousse.net), vous y trouverez tous les renseignements concernant les cours, locations de salles, animations, etc.

- **Nouveaux cours pour adultes** : aquarelle, cuisine coréenne, tables de conversations culturelles en italien, tables de conversations en italien (avancé), théâtre, improvisation, gym active (SANA), Pilates, yoga, etc.
- **Nouveaux cours pour enfants** : art, théâtre, improvisation.
- **Ludothèque & bibliothèque anglaise** : actuellement ouvertes uniquement sur rendez-vous individuels (infos sur le site).



Infos : [www.asblcentrecrousse.net](http://www.asblcentrecrousse.net) ou 02/771.83.59. 11 rue au Bois. [info@asblcentrecrousse.net](mailto:info@asblcentrecrousse.net)

## LE CENTRE A.R.A. ÉLARGIT SON PANEL D'ACTIVITÉS !

- **NEW ! Qi Gong**, lundi de 9h30 à 10h30
- **NEW ! Pilates**, lundi de 12h30 à 13h30
- **Capoeira**, lundi de 19h30 à 21h
- **Gymnastique préventive** - Gymsana ABSL, mardi de 9h30 à 10h30 et de 10h45 à 11h45
- **Les «Balades de quartier»**, mercredi à 14h, selon les conditions météo
- **Cyclodanse** - Décalage ASBL, jeudi de 18h à 20h
- **Yoga** : pratique classique le mardi de 17h à 18h et pratique assise le jeudi de 10h à 11h
- **Les moments conviviaux**, vendredi de 15h à 18h, on discute autour d'une tasse de café !
- Prochain **atelier Repair Café** le 13 octobre, de 17h à 20h. Formule sur rendez-vous : [ara.asbl@gmail.com](mailto:ara.asbl@gmail.com)



Infos : 0479/138.333 - 48 rue de la Limite (à la Cité de l'Amitié) [ara.asbl@gmail.com](mailto:ara.asbl@gmail.com)  
f Asbl A.R.A.

## UNE FOULE D'ACTIVITÉS EN OCTOBRE AU CCCO

### PORTES OUVERTES ET NOUVEAUTÉS À LA VILLA FRANÇOIS GAY !

- La **saison 2021-2022** a débuté avec les portes ouvertes le 4 septembre : une belle après-midi avec toute une série d'animateurs présents !
  - En octobre, deux nouvelles activités : Pour les seniors : **stretching GOLD** L. Imemai (0488/312.452)
  - Ouverture aux enfants (6-10 ans) de l'**atelier artistique** - A. Koot (0473/446.646)
- Toutes les infos sur [www.villa-francoisgay.be](http://www.villa-francoisgay.be) et sur la page Facebook : VillaFrancoisGay



Infos : 0475/687 922 (Présidente) ou 0471/841 942 (gestionnaire) [www.villa-francoisgay.be](http://www.villa-francoisgay.be) [villafancoisgay@gmail.com](mailto:villafancoisgay@gmail.com)  
Rue François Gay 326



- Du 2 au 31/10 : **exposition des œuvres de Dominique Gallez**
- 6/10 à 17h30 : **premier Apéro du CCCO !** Venez seul(e), en famille ou entre amis partager un apéro convivial et équitable avec les habitants du quartier du Chant d'Oiseau !
- 10/10 à 19h : **ciné-Club !** Film présenté : «Don't worry he won't get far on foot» de Gus Van Sant, suivi d'un débat. Prix : 5€. Réservation obligatoire. Avec le soutien du W:Hall.
- 24/10 : **reprise du Repair Café.** Infos : [chantdoiseauqd@gmail.com](mailto:chantdoiseauqd@gmail.com)
- **Activités pour enfants** : atelier Au fil du bois, atelier théâtral enfants et ados, À quoi tu joues ?, danse indienne, échecs, néerlandais, yoga pour enfants
- **Activités adultes** : chorale, Ikebana, croquis aquarellé, ateliers culinaires, atelier d'écriture, ciné-Club, club de lecture, cub Pyramide, tables de conversation en français, anglais, italien, espagnol, néerlandais, club escapade, GASAP, médiation de proximité, gym pour dames, GymSana pour seniors, pilates, pleine conscience pour seniors, Qi Gong, run by steps, stretch yoga, yoga, zumba.

Infos : 02/673.76.73  
[ccco@woluwe1150.be](mailto:ccco@woluwe1150.be)  
f [cccowsp](https://www.facebook.com/cccowsp)  
[www.ccco.be](http://www.ccco.be)  
40 avenue du Chant d'Oiseau



### LE SAVIEZ-VOUS? LE CCJB ABRITE EN SON SEIN L'ASSOCIATION «ATELIERS CRÉATIFS»

Sur inscription auprès du professeur concerné, il vous est possible de participer à divers cours dont : **peinture, couture ou bande dessinée.**  
Infos auprès de M. ou Mme Martin : 0479/391.460 - [jmariemart@voo.be](mailto:jmariemart@voo.be)

Infos : 02/779.91.22 - 15 drève des Shetlands.  
[ccjb@woluwe1150.be](mailto:ccjb@woluwe1150.be) - f [ccjb-centre communautaire de Joli-Bois](https://www.facebook.com/ccjb-centre-communautaire-de-joli-bois)



# Répondre à vos défis d'employeur,

pour nous, cela commence  
par vous poser  
les bonnes questions.

Chez Actiris, nous connaissons l'ampleur du travail que vous réalisez au quotidien en tant qu'employeur. C'est pourquoi nous vous aidons à trouver la prime, la formation ou le candidat idéal pour votre entreprise. Mais nous voulons faire encore plus. Les défis sans précédent auxquels notre économie est confrontée aujourd'hui nécessitent des services adaptés. Construisons ensemble les solutions de demain !

Rendez-vous sur [www.actiris.brussels/jepartagemesdefis](http://www.actiris.brussels/jepartagemesdefis) et participez à notre grande enquête auprès des employeurs bruxellois !

Vos défis,  
nos solutions.

Scannez-moi





Le 28/10/21 à 20h30  
au W:hall  
Renan Luce



© Julien T. Hamon

# *Agenda* #WOLUWE1150

OCTOBRE/OKTOBER 2021



© Rod Maurice

# SPECTACLES | VOORSTELLINGEN |

## MUSIQUE - MUZIEK

VENDREDI 08/10 ET SAMEDI 09/10 À 20H

### ROSA BLUM

Dotée d'une solide formation en musique classique, Rosa fait le pari audacieux de mêler son style lyrique à ses influences jazz, soul, blues et pop.

À l'Espace des 4 Saisons, 147 rue François Desmedt.

Réservation : [espace4saisons@gmail.com](mailto:espace4saisons@gmail.com) - 0476/919.298.

MARDI 12/10 À 19H30

### ASTORIA : HOMMAGE À ASTOR PIAZZOLLA

Au Whalll. Réservation : 02/435.59.99 - [www.whalll.be](http://www.whalll.be)

JEUDI 14/10 À 20H

### LE TRIO CINEMA PARADISO

Des polyphonies complexes, des grooves avant-gardistes et des moments surprenants dans leur intimité farouche... À l'Espace des 4 Saisons, 147 rue François Desmedt.

Réservation : [espace4saisons@gmail.com](mailto:espace4saisons@gmail.com) - 0476/919.298.

VENDREDI 22/10 À 20H30

### GUY VERLINDE & THE ARTISANS OF SOLACE (BLUES)

Au Whalll (salle Fabry). Réservation : 02/435.59.99 - [www.whalll.be](http://www.whalll.be)

SAMEDI 23/10 À 20H

### SUR LES TRACES DE STRAVINSKY

Charlotte Otte et Charlotte Boquet vous feront découvrir des œuvres de compositrices contemporaines. À l'Espace des 4 Saisons, 147 rue François Desmedt.

Réservation : [espace4saisons@gmail.com](mailto:espace4saisons@gmail.com) - 0476/919.298.

JEUDI 28/10 À 20H30

### RENAN LUCE & LE SINFONIA POP ORCHESTRA

Renan Luce enchaîne quelques-uns de ses grands classiques et ses nouveaux textes plus sombres. Au Whalll (Auditorium). Réservation : 02/435.59.99 - [www.whalll.be](http://www.whalll.be)

SAMEDI 30/10 À 20H

### LECTURE/CONCERT : BLACKBIRD

Événement en langue allemande. Au Whalll (Auditorium).

Réservation : 02/435.59.99 - [www.whalll.be](http://www.whalll.be)



**ROSA BLUM**  
*En concert*

Vendredi  
8 Octobre 2024  
Samedi  
9 Octobre 2024  
à 20h

ESPACE DES 4 SAISONS  
147 Rue François Desmedt  
Middelkerke (metro Stockel)

CONCERT : Rosa Blum

RÉSERVATIONS  
04 76 91 92 98  
[espace4saisons@gmail.com](mailto:espace4saisons@gmail.com)  
Plein tarif / 12€  
Tarif réduit / 10€



Concert : Astoria



Concert : Renan Luce



# SPECTACLES | VOORSTELLINGEN |

## THÉÂTRE - THEATER

DU 29/09 AU 17/10

### LE BLASPHEME, DE PHILIPPE MADRAL

À la Comédie Claude Volter, 98 av. des Frères Legrain.  
Réservation : 02/762.09.63 - [www.comedievolter.be](http://www.comedievolter.be)

LUNDI 11/10 À 19H30

### JOURNAL DE L'ANNÉE DE LA PESTE, DE DANIEL DEFOE

En 1720, une épidémie de peste frappe la ville de Marseille, décimant plus de la moitié de ses habitants. Dans le cadre d'un cycle de 6 lectures/débats proposé par les Universités populaires du Théâtre (UPT). Au Whalll (salle Passerelle). Réservation : 02/435.59.99 - [www.whalll.be](http://www.whalll.be)

MARDI 19/10 À 20H30

### POURQUOI JESSICA A-T-ELLE QUITTÉ BRANDON, PAR LA CIE MAPS

Une rupture est le démarrage d'une enquête théâtrale qui nous emmène sur les traces d'un pilote de drone devenu lanceur d'alerte, abordant les notions complexes d'une société hyper connectée...  
Au Whalll. Réservation : 02/435.59.99 - [www.whalll.be](http://www.whalll.be)

DIMANCHE 24/10 À 20H30

### LA ZONE DISPUTÉE

Ines Geipel analyse la formation des mythes politiques de la RDA, ses silences imposés, ses mensonges et le système basé sur la peur. Lecture et débat en allemand.  
Au Whalll (salle Fabry). Réservation : 02/435.59.99 - [www.whalll.be](http://www.whalll.be)

MAANDAG 25/10 OM 20U15

### U BENT MIJN MOEDER

Hetgevolg en Sien Eggers. In U bent mijn moeder geeft Joop Admiraal een eerlijk en aangrijpend beeld van het leven van zijn 80-jarige, demente moeder. Cultureel Centrum Whalll.  
Info : [kunst.cultuur@woluwe1150.be](mailto:kunst.cultuur@woluwe1150.be) - <http://kunstencultuur.woluwe1150.be> - 02/773.05.92.

## JEUNE PUBLIC

MERCREDI 06/10 À 20H30

### MADAME M, PAR LA CIE ESPÈCES DE...

Madame M vous emmènera dans l'aventure décalée d'une femme questionnant le fait de s'engager, sombrer ou fuir face au désastre écologique et humain.  
Au Whalll (salle Fabry). Réservation : 02/435.59.99 - [www.whalll.be](http://www.whalll.be)

DIMANCHE 10/10 À 16H

### LES AFFREUX, PAR LE THÉÂTRE DES 4 MAINS

Les Affreux sont voisins et ne vivent que pour empoisonner la vie de l'autre ! Spectacle burlesque sans parole raconté en musique.

Au Whalll (salle Fabry). Réservation : 02/435.59.99 - [www.whalll.be](http://www.whalll.be)



Théâtre : Pourquoi Jessica..



Théâtre : La zone disputée



Jeune public : Les affreux

# JEUNESSE | JEUGD |

**VENDREDI 15/10 À 19H**

**BALADE DANS LES BOIS... bercée par des contes magico-magiques**

Pour les enfants de 6 à 12 ans, avec Sylvain Fahri.

Gratuit, inscription obligatoire : 02/435.59.22 ou [bib.jb.jeunesse@woluwe1150.be](mailto:bib.jb.jeunesse@woluwe1150.be)

**SAMEDI 16/10 À 10H**

**LA BALADE À CARABISTOUILLES**

Pour les 4-10 ans avec leur(s) parent(s). Balade contée avec Muriel Durant.

Gratuit, inscription obligatoire : 02/773.06.71 ou [bib.cho.jeunesse@woluwe1150.be](mailto:bib.cho.jeunesse@woluwe1150.be)

**SAMEDI 16/10 À 14H30**

**HEURE DU CONTE**

Pour les enfants de 4 à 8 ans, avec la conteuse Ingrid Bonnevie. Bibliothèque du Centre.

Gratuit, inscription obligatoire : 02/773.05.83 ou [bib.centre.jeunesse@woluwe1150.be](mailto:bib.centre.jeunesse@woluwe1150.be)

**MERCREDI 20/10 À 14H**

**CINÉ-GÔÛTER : MONSTER & CO**

Monstropolis est une petite ville peuplée de monstres dont la principale source d'énergie provient des cris des enfants. Projection suivie d'un délicieux goûter. Au Whalll (Whalllstation).

Réservation : 02/435.59.99 - [www.whalll.be](http://www.whalll.be)

# CONFÉRENCES | CONFÉRENCES |

**SAMEDIS 09/10 ET 23/10**

**CONFÉRENCES D'EGYPTOLOGICA ASBL**

09/10 à 10h (toute la journée) : De Napata à Thèbes : Pharaons de la 25e dynastie. 23/10 de 14h à 16h : Un moine et sa «soeur» : la correspondance de Frangé, occupant de la nécropole thébaine.

Au Whalll (salle Capart). Réservation : 02/736.93.31 - [www.egyptologica.be](http://www.egyptologica.be)

**DIMANCHE 10/10 À 10H**

**QUESTIONS-RÉPONSES DU CERCLE ROYAL HORTICOLE ET AVICOLE DE WOLUWE-STOCKEL**

Lieu à déterminer (école de Stockel ou visioconférence).

Inscription obligatoire : [info@cercle-horticole-woluwe.be](mailto:info@cercle-horticole-woluwe.be). Infos : [www.cercle-horticole-woluwe.be](http://www.cercle-horticole-woluwe.be)

**MARDI 12/10 À 20H ET DIMANCHE 07/11 À 15H**

**EXPLO DU MONDE : ETHIOPIE - ABYSSINIE, SUR LA PISTE DE NOS ORIGINES**

Au Whalll (Auditorium). Réservation : 02/435.59.99 - [www.whalll.be](http://www.whalll.be)

**JEUDI 21/10 DE 19H À 20H30**

**SAVEURS ET SAVOIRS**

Cycle de conférences sur l'histoire culturelle de notre alimentation, par l'historienne Geneviève Lacroix. Thème de la conférence du 21/10 : Un festin en Gaule gallo-romaine.

Au Whalll. Réservation : 02/435.59.99 - [www.whalll.be](http://www.whalll.be)

**JEUDI 28/10 À 19H30**

**QU'EST-CE QU'UN PEUPLE ? Réflexions sur l'idée de collectivité politique**

Cycle de conférences Philo, par Vincent de Coorebyter, Docteur en philosophie et politologue.

Au Whalll (salle Passerelle). Réservation : 02/435.59.99 - [www.whalll.be](http://www.whalll.be)



# VISITES GUIDÉES |

**DIMANCHE 17/10 À 14H (DURÉE : 2H)**

## PROMENADE GUIDÉE SUR LES CHAMPIGNONS

Par le Quartier Durable Prenons le temps Joli-Bois. RDV devant le chalet Balis, rue Balis. Inscription obligatoire : colchique00@gmail.com ou 0486/349.410.

**JEUDI 21/10 ET SAMEDI 23/10**

## L'ANCIEN PRIEURÉ DU ROUGE-CLOÎTRE ET SES JARDINS

Cycle de visites culturelles, mettant en avant le patrimoine bruxellois, proposé par le Whalll, le service Culture et le service des Aînés. Le 21/10 à 13h30 (visite gratuite réservée aux seniors de WSP), le 21/10 à 15h30 (tout public, 5€) et le 23/10 à 14h (tout public, 5€). Réservation obligatoire : 02/435.59.99 - [www.whalll.be](http://www.whalll.be)

**DIMANCHE 24/10 À 15H45**

## LA PISCINE DE WOLUWE-SAINT-PIERRE

Visite gratuite, réservation indispensable : [www.arkadia.be](http://www.arkadia.be) - 02/319.45.60.

# EXPOS | TENTOONSTELLINGEN |

**DU SAMEDI 18/09 AU SAMEDI 23/10**

## INCROYABLES BIBLIOTHÈQUES

À la bibliothèque du Chant d'Oiseau. Gratuit, lors des heures d'ouverture (mardi de 14h à 18h, mercredi de 14h à 19h et samedi de 10h à 12h30). Infos : 02/773.06.70 - [bib.cho@woluwe1150.be](mailto:bib.cho@woluwe1150.be)

**DU DIMANCHE 19/09 AU DIMANCHE 30/01/22**

## GENEVIÈVE ASSE : UNE FENÊTRE SUR LE LIVRE

Artiste majeure de l'abstraction contemporaine, GenevièveASSE a collaboré, tout au long de sa carrière de peintre, avec des auteur.ice.s, éditeur.ice.s et des relieur.se.s. À la Bibliotheca Wittockiana, rue du Bemel 23. Infos : 02/770.53.33 - [info@wittockiana.org](mailto:info@wittockiana.org) - [www.wittockiana.org](http://www.wittockiana.org)

**DU SAMEDI 25/09 AU DIMANCHE 31/10**

## EXPOSITION SUR LA COMÉDIE ROYALE CLAUDE VOLTER

Au WHalll (salle Passerelle), pendant les heures d'ouverture du Whalll et les soirs de spectacle. Gratuit.

**DU MERCREDI 13/10 AU SAMEDI 13/11**

## «ET POP !»

Exposition de livres pop-up consultables sur place. Bibliothèque du Centre. Gratuit, lors des heures d'ouverture (du mardi au vendredi de 14h à 18h et samedi de 10h à 13h). Infos : 02/773.05.83 ou [bib.centre.jeunesse@woluwe1150.be](mailto:bib.centre.jeunesse@woluwe1150.be)

**DU MERCREDI 13/10 AU SAMEDI 20/11**

## CATHERINE MINALA ET GÉRARD CAMBON : PEUPLE

Les deux artistes nous offrent chacun leur vision du monde, des gens, du peuple. À la Bruno Matthys Gallery, 34 avenue Jules de Trooz. Accès libre. Infos : <https://brunomatthys.art/> - 0475/630.149.

# SENIORS | SENIOREN |

2<sup>ème</sup> ET 4<sup>ème</sup> LUNDI DU MOIS ET TOUS LES MERCREDIS DE 10H À 12H

## COURS D'INFORMATIQUE

Le mercredi : cours de base et Initiation, Internet et navigateur, Mail. Le deuxième et quatrième lundi de chaque mois : Sauvegarde et clé USB, Transfert de données, Cyber sécurité.

RDV au Whalll (salle Passerelle). 3€/habitant de WSP, 5€/hors WSP. Inscription obligatoire : 02/773.05.60 (de 9h à 12h) ou numerique.senior@gmail.com

TOUS LES MARDIS DE 13H30 À 14H30 OU DE 15H À 16H

## CYBERCAFÉ (CLUB D'ÉCHANGE ET DE PARTAGE INFORMATIQUE)

Chacun est libre d'amener son appareil (ordinateur portable, GSM ou tablette). RDV au Whalll (salle Passerelle). Prix : 3€/habitant de WSP, 5€/hors WSP.

Inscription obligatoire : 02/773.05.60 (de 9h à 12h) ou numerique.senior@gmail.com

LUNDI 18/10 À 14H30

## ASSEMBLÉE PLÉNIÈRE DU CCCA

À la salle du Collège de l'administration communale.

Infos : [ccca@woluwe1150.be](mailto:ccca@woluwe1150.be) ou 02/773.05.60.

LUNDI 08/11 DE 14H À 17H

## CONFÉRENCE ET QUESTIONS-RÉPONSES : L'hiver et ses défis en termes de nutrition

Au W:Halll (salle Forum). Dans le cadre du CosySénior.

Réservations : 02/773.05.60 ou [affaires.sociales@woluwe1150.be](mailto:affaires.sociales@woluwe1150.be)

# CINÉMA | CINEMA |

DIMANCHE 10/10 À 19H

## CINÉ-CLUB : DON'T WORRY HE WON'T GET FAR ON FOOT

Film de Gus Van Sant, suivi d'un débat. Prix : 5€. Au CCCO, 40 avenue du Chant d'Oiseau.

Réservation obligatoire : 02/673.76.73 ou [ccco@woluwe1150.be](mailto:ccco@woluwe1150.be)

MARDI 26/10 À 14H30 ET 20H30

## CINÉCRAN : DUELLES

Alice assiste, impuissante, à la mort accidentelle de Maxime, le fils de son amie et voisine Céline.

Tout se fissure alors entre elles... Au Whalll (Auditorium).

Réservations: 02/435.59.99 - [www.whalll.be](http://www.whalll.be)

JEUDI 28/10 À 20H

## THE EXTRAORDINARY FILM FESTIVAL

Sélection des meilleurs courts métrages. Le Teff est le seul festival international de film autour du handicap en Belgique. Au Whalll (salle Fabry). Réservations: 02/435.59.99 - [www.whalll.be](http://www.whalll.be)



Cinécran : Duelles



Cinéma : TEFF



Expo : Bruno Matthys





# ANIMATIONS | ANIMATIES |

**DU VENDREDI 01/10 AU SAMEDI 30/10**

## QUIZ LITTÉRAIRE ENCHANTEUR

À partir de 13 ans. À la bibliothèque du Centre. Quiz distribué lors des heures d'ouverture ou téléchargeable sur [biblio.woluwe1150.be](http://biblio.woluwe1150.be). Infos : 02/773.05.82 ou [bib.centre@woluwe1150.be](mailto:bib.centre@woluwe1150.be)

**SATURDAY, 9 OCTOBER 10:00-13:00 HRS**

## BWC OPEN DAY

Looking for a place to meet, share and enjoy life together with other English-speaking women from around the globe? BWC Clubhouse, rue au Bois 509 Bosstraat.

**DIMANCHE 10/10 DE 9H À 14H**

## BROCANTE À L'ÉCOLE MATER DEI (LAGERE SCHOOL)

Av. de l'Aviation 70. Réservation (4€/m en extérieur) : 0475/605.859 ou [events.materdei@gmail.com](mailto:events.materdei@gmail.com)

**MERCREDI 13/10 DE 17H À 20H**

## REPAIR CAFÉ DE L'ARA

À la Cité de l'Amitié, 48 rue de la Limite. Sur rdv uniquement : [ara.asbl@gmail.com](mailto:ara.asbl@gmail.com)

**VENDREDI 15/10 À 20H15**

## BALADE CONTÉE

Pour adultes et ados dès 13 ans. Avec Sylvain Fahri. Gratuit, inscription obligatoire : 02/435.59.21 ou [bib.jb@woluwe1150.be](mailto:bib.jb@woluwe1150.be)

**JEUDI 21/10/21 DE 19H À 20H30**

## CLUB D'ÉCHANGES LITTÉRAIRES AVEC AURELIA JANE LEE, ÉCRIVAIN

Thématique : Des saveurs qui sauvent. Livres proposés : Les cuisines du grand Midwest de J. R. Stradal et Le restaurant de l'amour retrouvé de I. Ogawa. À la bibliothèque du Centre. Gratuit, inscription obligatoire : 02/773.05.82 ou [bib.centre@woluwe1150.be](mailto:bib.centre@woluwe1150.be)

**SATURDAY 23 OCTOBER 10:00-14:00 HRS**

## 2<sup>nd</sup> WELCOME BACK SALE (BROCANTE)

BWC Clubhouse, rue au Bois 509 Bosstraat. Snacks and drinks also available. Free Entry.



*Il y a les choses que vous  
avez très envie de faire ...*

*Et celles dont nous  
pouvons vous décharger*



**02 770 70 68**

**[www.aaxe.be](http://www.aaxe.be)**

**Pour le ménage, Aaxe Titres-Services met à votre disposition  
une aide ménagère pour 4, 6, 10... heures/semaine.**

**À VOUS DE CHOISIR !**

Du lundi au vendredi de 9h00 à 12h30 et de 13h30 à 17h30

**Aaxe**  **TITRES-  
SERVICES**

**Votre aide-ménagère dans le grand Bruxelles**



## KLINK - ART EN VITRINE : UNE ÉDITION XXL !



La 13<sup>e</sup> édition de l'**exposition itinérante réunissant artistes et commerçants** de la commune de Woluwe-Saint-Pierre, connue précédemment sous le nom d'Art en Vitrine, reviendra **du 3 au 26 novembre**. Cette édition est placée sous le signe du renouveau avec un changement de nom et d'identité graphique. Klink, un nom innovant, percutant et dynamique pour donner un nouveau souffle au projet.

L'essence du projet reste cependant la même, à savoir mettre en lien les artistes et commerçants de la commune. **Peinture, gravure, sculpture, photographie, dessin, illustration et travail sur textile** seront représentés.

Cette édition 2021 s'annonce XXL, avec les participants de l'édition 2020 malheureusement annulée et avec les nouveaux participants de cette année.

## KLINK – KUNST IN DE ETALAGE: EEN XXL-EDITIE!

De 13<sup>de</sup> editie van de **reizende tentoonstelling die kunstenaars en handelaars** uit de gemeente Sint-Pieters-Woluwe samenbrengt, voorheen bekend onder de naam Kunst in de Etalage, keert terug **van 3 tot 26 november**. Deze editie wordt gekenmerkt door een verandering van naam en grafische identiteit. Klink, een vernieuwende, opvallende en dynamische naam om het project nieuw leven in te blazen.

De essentie van het project blijft echter dezelfde, namelijk kunstenaars en handelaars uit de gemeente samenbrengen. **Schilderkunst, gravure, beeldhouwkunst, fotografie, tekenkunst, illustratie en textielwerken** staan op het programma.

De editie 2021 wordt XXL: de deelnemers van de helaas afgelaste editie van 2020 en de nieuwe deelnemers van dit jaar bundelen hun krachten.

## BIBLIOTHEEK DE LETTERTUIN : BABYBORREL OP ZATERDAG 16 OKTOBER TUSSEN 10U30 EN 11U30

Op zaterdag 16 oktober organiseert de gemeentelijke Nederlandstalige bibliotheek De Lettertuint een boekstartdag voor alle baby's van onze gemeente die in 2020 geboren zijn. Hun ouders, broers en zusjes tot 2,5 jaar zijn ook welkom. Eerst is er de woordeloze theatervoorstelling "Op zee" in een tent. Daarna krijgen de geïnteresseerde ouders een rondleiding op maat doorheen de bibliotheek en kan er gezellig nagepraat worden. Alle ouders en hun baby zijn van harte welkom.

## «LA VILLE SANS JUIFS» : UNE SOIRÉE EXCEPTIONNELLE À VIVRE AU WHALLL LE 09/11

Film historique, perdu, miraculeusement retrouvé aux puces et récemment restauré grâce à des dons privés, **La Ville sans Juifs (1924)** sera exceptionnellement projeté au Whalll le **mardi 9 novembre à 20h**. La projection sera accompagnée d'un orchestre de **16 musiciens**. Le Whalll et L'Heure de la Musique mettent la lumière sur une archive confondante d'actualité.

Le film sera précédé d'une mise en contexte et sera suivi par un débat. **Infos et réservations : [www.whalll.be](http://www.whalll.be)**

Notons qu'une séance scolaire (à destination des trois dernières années du secondaire) est organisée le 9 novembre à 13h30. Pour plus d'informations, contactez Brigitte Vanatoru : [bvanatoru@whalll.be](mailto:bvanatoru@whalll.be) ou [scolaires@whalll.be](mailto:scolaires@whalll.be).



## UNE MATINÉE CINÉMA AU PROFIT DE LA FONDATION SAINT-LUC LE 10/10

Dans le cadre du projet «Unlock for Lives» de la Fondation Saint-Luc, les bikcoeurs vous convient à la projection du film «**LE LOUP ET LE LION**», le **dimanche 10 octobre à 10h30 au cinéma Le Stockel (17 avenue de Hinnisdael)**. Une matinée ciné à savourer en famille, pour la bonne cause, puisque le projet «**Unlock For Lives**» est destiné à récolter **200.000€ au profit du traitement des maladies rares**.

Résumé du film : «Au décès de son grand-père, la jeune Alma retourne dans la maison de son enfance. Elle y découvre une mère louve, qui élève son petit et un lionceau abandonné dans son jardin. Le Loup et Le Lion, une extraordinaire histoire d'amitié entre deux animaux et une jeune fille».

Réservations auprès de **Loic.deschaetzen@gmail.com**  
PAF: 20€/adulte, 15€/enfant (-16 ans) à verser avant la séance au **BE702300571044 25** en mentionnant «**Unlock for lives Cinema + nom participant**».



# W:Hall Media Biblio Show



## 100 ANS DES BIBLIOTHÈQUES...

Le 17 octobre 2021, les bibliothèques fêteront 100 ans de reconnaissance publique. En 100 ans, les bibliothèques ont beaucoup changé. Et dans 10 ans, qu'en sera-t-il ?

Pour un arrêt sur image des bibliothèques de Woluwe-St-Pierre et afin de mesurer les évolutions, les changements qui auront sans doute eu lieu d'ici 10 ans, confectionnez avec les bibliothécaires une **capsule temporelle**. Ticket d'emprunts, marque-page, flyer d'une animation, photo ou plan des lieux, dessin de votre bibliothèque et/ou de vos bibliothécaires, description d'une de vos visites à la bibliothèque, liste de livres que vous avez lus en octobre 2021... Venez déposer les objets les plus divers en lien avec vos bibliothèques dans les boîtes mises à votre disposition dans les 3 bibliothèques francophones communales.

**Ces boîtes seront accessibles du 16/10/2021 au 13/11/2021** inclus pendant les heures d'ouverture. Elles seront scellées à la fin de la journée du 13/11/2021 et ne seront rouvertes que dans 10 ans, en octobre 2031 !

### ... et Fureur de lire

Le mois d'octobre, c'est aussi la Fureur de lire. Le thème de cette année est «Lectures et enchantements». Plusieurs activités en extérieur auront lieu avec pas moins de 3 balades contées : une pour les 4-10 ans (Chant d'Oiseau), une autre pour les 6-12 ans (Joli-Bois) et une dernière pour les adultes et ados à partir de 13 ans (Joli-Bois). Des activités en intérieur sont également proposées : deux expositions (les incroyables bibliothèques au Chant d'Oiseau et les livres pop-up au Centre); une participation à alimenter l'étagère des coups de cœur au Chant d'Oiseau; un quiz littéraire avec des cadeaux à gagner (Centre).

**Plus d'infos sur [biblio.woluwe1150.be](http://biblio.woluwe1150.be)**



# W:Hall Media Show

## HALLOWEEN À LA MÉDIATHÈQUE

Aie aie aie, minuit sonne déjà !

Voulez-vous voir un monde étrange et plein de fantaisies ?!

Où l'on aime les petits diables et un peu moins les anges ?!

Oui !? Alors suivez-nous et venez-vous perdre l'espace d'un instant dans nos collections Halloween.

Doigts de serpents, cheveux d'araignées et chapeaux pointus vous réserveront de bonnes surprises!

Et, paroles de petits et grands lutins, même nos citrouilles seront mortes de trouille !

Il se dit que le samedi 30 octobre, ce sera bonbons pour les petits et un peu pour les grands.

**Et voici déjà quelques suggestions de films :**

**Sacrées sorcières**, réalisé par Robert Zemeckis (cinéaste mieux connu pour sa trilogie de Retour vers le futur), raconte l'histoire à la fois drôle, grinçante et émouvante de Bruno, un jeune orphelin qui vit avec son adorable grand-mère et qui sera

transformé en souris par des sorcières.

**L'étrange pouvoir de Norman** réalisé par Chris Butler. Norman est un petit garçon qui a la capacité de parler aux morts. Celui-ci va devoir sauver sa ville d'une invasion de zombies.

**Coco** : film d'animation des studios Pixar, relate l'histoire de Miguel, un jeune Mexicain qui rêve d'être musicien, tandis que sa famille s'y oppose fermement. En plein Jour des Morts (El día de los muertos), le petit garçon découvre le pays de l'au-delà et ses grands secrets familiaux.

Au plaisir de vous rencontrer.

Didier et Patricia.

**Horaires d'ouverture : mardi, mercredi, vendredi : 13h - 18h  
Samedi : 10h - 18h - 02/435.59.93.**





**W:Hall****OCTOBRE NOUS RÉSERVE UN  
TOUT BEAU PROGRAMME**

Plusieurs concerts de grande qualité vous sont proposés en octobre et début novembre.



Du classique dans vos oreilles ! **Hommage à Astor Piazzola** (100<sup>e</sup> anniversaire) par l'ensemble Astoria qui vous fera voyager des faubourgs de Buenos Aires jusqu'aux terres chaudes enfouies sous la flore tropicale. En partenariat avec MG Concerts. **12.10 à 19h30.**

Un coup de blues ? Qu'à cela ne tienne, on va vous en asséner du Blues ! Avec la venue du très renommé Guy Verlinde et de ses musiciens **The Artisans of Solace**. Un concert à ne pas manquer avec des chansons oniriques, acoustiques et narratives qui vous prennent la gorge. **22.10 à 20h30.**



Accompagné sur scène par le Sinfonia Pop Orchestra, **Renan Luce** enchaîne quelques-uns de ses grands classiques, et ses nouveaux textes plus sombres, alternant ainsi entre un joyeux lyrisme et une prose plus mélancolique. **28.10 à 20h30.**

Un clou ? La jeune parisienne **Clou** bricole à l'envi une chanson française aux accents pop inspirés. Ses mélodies magnifiées par une voix cristalline accompagnent des textes sensibles et percutants. **05.11 à 20h30.**



**Focus aussi sur un tout nouveau cycle : les lectures/théâtre par les universités Populaires du Théâtre.** Les UPT ont pour fondements la gratuité, l'accessibilité et l'ouverture à tous. Elles ont inventé ce qu'elles appellent les «leçons-spectacle» qui se déroulent en trois temps : une brève introduction pour situer les enjeux, la lecture des textes par le biais de la lecture-spectacle, forme vivante et légère, et enfin le débat avec le public. La première du cycle, «**Journal de l'année de la Peste**» de Daniel Defoe se tient le lundi **11.10 à 19h30.**

Une dose de Philo ? Nous réitérons notre cycle Philo avec une première conférence : «**Qu'est-ce qu'un peuple ? Réflexions sur l'idée de collectivité politique**» par Vincent de Coorebyter, Docteur en philosophie et politologue le **28.10 à 19h30.** Les conférences sont suivies d'ateliers et ont pour vocation de mettre en commun nos analyses particulières à propos des sujets qui auront été présentés lors des conférences. Il s'agit de nous inventer un futur possible par-delà les marais du relativisme et les écueils du dogmatisme.

À noter aussi que dans le cadre du Festival «Nourrir Bruxelles», nous vous invitons à découvrir le spectacle «**Madame M**» par la Cie Espèces de... où nous serons emmenés avec émotions, lucidité, et humour surréaliste et décalé, dans l'univers d'une petite bonne femme tranquille qui nous raconte le monde dans lequel elle évolue face au désastre écologique et humain. **06/10 à 20h30.**



**Vous trouverez plus de spectacles et tous les détails de la programmation du mois d'octobre sur notre site...**

**Notez bien qu'en dehors des heures d'ouverture de la Billetterie du WHall, tous nos spectacles peuvent être réservés 24h/24 sur le site - Billetterie : 02/435.59.99 - billetterie@whall.be - www.whall.be**

**W:Hall SHOW** 93 av. Ch. Thielemans - 1150 Bruxelles - [www.whall.be](http://www.whall.be) - 02/435 59 99

**W:Hall MEDIA** 93 av. Ch. Thielemans - 1150 Bruxelles - [www.whall.be/media](http://www.whall.be/media) - 02/435 59 93

**W:Hall BIBLIO (LE RÉSEAU DES BIBLIOTHÈQUES FRANCOPHONES)**

• Centre: 02/773.05.82 - [bib.centre@woluwe1150.be](mailto:bib.centre@woluwe1150.be) - 02/773.05.83 • Joli-Bois: 02/435.59.21 - [bib.jb@woluwe1150.be](mailto:bib.jb@woluwe1150.be) - 02/435.59.22  
• Chant-d'Oiseau: 02/773.06.70 - [bib.cho@woluwe1150.be](mailto:bib.cho@woluwe1150.be) - 02/773.06.71

150

**% Degroof  
Petercam**  
Imagine Tomorrow since 1871

# Quatre façons de gérer votre patrimoine aux Quatre Bras



Gauthier De Norre, directeur du bureau Degroof Petercam aux Quatre Bras



Pour être toujours plus proche de ses clients à l'Est de Bruxelles, Degroof Petercam vient d'ouvrir un nouveau bureau aux Quatre Bras dans « l'immeuble aux escargots ». Interview de Gauthier De Norre, son directeur.

## Degroof Petercam s'installe à présent dans « l'immeuble aux escargots ».

**Gauthier De Norre :** En effet, pour des raisons de mobilité, nous avons voulu nous rapprocher physiquement de nos clients habitant à l'Est de Bruxelles. Notre nouvelle implantation est, sur ce plan, idéalement située et proche des grands axes, à la périphérie de la capitale. Notre philosophie est d'être proche de nos clients et de prendre activement soin de leur patrimoine. Ici, ils sont également à la bonne adresse !

## Quelle est votre approche de gestion ?

Contrairement à d'autres institutions qui ont généralement opté pour un unique modèle centralisé, externalisé, voire robotisé, nous avons maintenu – et repensé – quatre approches spécifiques pour rencontrer tous les objectifs de nos clients : la gestion discrétionnaire, le conseil structurel, le conseil patrimonial, et enfin, notre dernier-né, Advisory Platform.

## Commençons par votre approche discrétionnaire...

C'est une formule par laquelle vous mandatez Degroof Petercam pour gérer, en votre nom, votre patrimoine à travers un portefeuille d'actifs. Les accents que vous aurez exprimés seront directement traduits dans l'allocation de votre portefeuille. Par la suite, celui-ci évoluera en fonction des cycles et de l'évolution des marchés au jour le jour.

Vous ne vous souciez donc de rien.

Notre formule de gestion discrétionnaire est particulière, elle privilégie une approche « multi-actifs » : c'est-à-dire celle d'une sélection très large d'actifs, via des fonds





Nouveau bureau aux Quatre Bras

maison et des fonds de tiers, mais aussi via des lignes directes, ce qui renforce tant la dynamique que la diversification de votre portefeuille.

#### **Quid de ceux qui, au contraire, souhaitent s'impliquer dans la gestion de leur portefeuille ?**

Ces clients-là ont souvent une bonne connaissance des marchés financiers et s'intéressent à leur évolution. Mais ils souhaitent également disposer d'un regard professionnel, neutre, pour valider, ou non, leurs orientations d'investissement. Ils ont besoin d'une expertise pointue en matière de sélections d'actifs, et ce pour éventuellement élargir leur réflexion. Dans ce cas, nous leur proposons d'opter pour notre service de conseil en investissement structurel, une formule qui leur permet de prendre leurs propres décisions d'investissement tout en bénéficiant des conseils et de l'expertise de Degroof Petercam.

#### **Ce type de service est rare sur le marché, non ?**

Oui. Nous sommes fiers de pouvoir encore offrir cette approche de portefeuille entièrement individualisée et personnalisée. C'était un souhait clairement exprimé par notre clientèle, et dès lors nous y avons répondu.

#### **Et la troisième formule ?**

Il s'agit de notre service de conseil patrimonial. C'est un service financier qui permet à nos clients de tirer parti du meilleur de l'expertise et des convictions stratégiques de Degroof Petercam au travers d'une sélection de nos fonds « patrimoniaux ».

#### **Vous avez parlé d'un quatrième type de service financier ?**

En effet, nous avons lancé il y a peu l'Advisory Platform, notre conseil digital encadré. Il s'agit d'une version semi-digitale de notre service de conseil patrimonial. Au travers d'une plateforme sécurisée, nos clients peuvent arbitrer l'allocation de leur portefeuille et ajouter, au travers de nos fonds de placements, les accents qu'ils souhaitent apporter (plus de durabilité, par exemple). Sur cette base, nos experts leur font, via cette plateforme, une proposition d'investissement adaptée qu'ils sont libres d'accepter.

En somme, le meilleur des deux mondes : l'interaction numérique et l'accompagnement humain.

#### **Un mot pour conclure ?**

Pluralité. Nous attachons beaucoup d'importance au fait que nos clients ont des attentes spécifiques pour la gestion de leurs avoirs. Nous tenons dès lors à leur proposer une pluralité de formules. Quatre, en fait. Désormais aussi aux Quatre Bras de Tervuren !

---

#### **Degroof Petercam Brussels East**

Chaussée de Malines 455, 1950 Kraainem  
pb.brueast@degroofpetercam.com

Tel. 02 662 89 20

[www.degroofpetercam.com](http://www.degroofpetercam.com)

---





Avenue du Tennis 29  
B-1150 Brussels  
[www.yourwayimmo.com](http://www.yourwayimmo.com)  
[christine@yourwayimmo.com](mailto:christine@yourwayimmo.com)

0486 583 254

VOTRE BOUTIQUE REAL ESTATE



**Christine Seeber**  
Real estate agent  
IPI n° 509.303

Chers clients,

Si vous voulez louer ou vendre votre bien ou avoir un conseil immobilier je suis toujours disponible, soit par téléphone ou é-mail, soit personnellement. N'hésitez pas à me contacter.

Concernant COVID 19 : Nous continuons ensemble de prendre soin de nous et de nos proches.



Compétence & Service

**Assurfina** s.a.

Entreprises & Particuliers

[info@assurfina.com](mailto:info@assurfina.com) -- tél : 02 / 772.95.05  
Av. de Tervueren, 333 à 1150 Woluwe St Pierre





## APPEL À PARTICIPATION

# LE PLAN CLIMAT SE CONSTRUIT AVEC VOUS TOUTES ET TOUS !

Étape par étape, le Plan Climat de Woluwe1150 prend forme. Prochaine étape ? La participation citoyenne ! Une grande enquête en ligne et deux ateliers participatifs vous permettent d'élaborer avec nous les prochaines actions communales concrètes pour relever le défi climatique.

## ON ACCÉLÈRE LA TRANSITION !

Depuis plusieurs années, nous **prenons notre part** face aux défis climatiques à travers de multiples projets : diminution des consommations, panneaux photovoltaïques, fruits et légumes bio dans les crèches et écoles, promotion de la mobilité douce, Plan canopée-arbres, etc.

En 2019, le Conseil communal déclarait l'**urgence climatique** et **environnementale**, appelant à renforcer nos actions pour maintenir une **planète et commune habitables**, respirables et apaisées et à respecter les **Accords de Paris**.

Plus que jamais, nous voulons **accélérer notre transition** et relever ce grand défi du 21<sup>e</sup> siècle, le climat. C'est pourquoi, depuis mars 2021, la première étape d'élaboration du Plan Climat - le diagnostic de nos consommations et des problématiques de notre territoire - est en cours. En l'attente des résultats finaux, nous lançons la 2<sup>e</sup> étape : la participation citoyenne.

## ET VOUS, QUELLES SONT VOS IDÉES POUR LE CLIMAT ?

La commune doit être exemplaire mais ne peut pas relever seule ce défi climatique. Alors, donnez-nous vos idées et **priorités** !

**Jusqu'au 10 octobre**, complétez l'**enquête en ligne** portant sur plusieurs thématiques : énergie, consommation, mobilité, alimentation et nature.

**Le 16 novembre et 30 novembre**, participez à l'une des **2 rencontres citoyennes** sous forme d'atelier !

Le Plan Climat sera ainsi **enrichi de vos avis**, avec ceux de l'administration et des entreprises, et aboutira à un diagnostic clair de la situation, une liste de domaines prioritaires, des ambitions précises et une stratégie d'**actions concrètes et impactantes**.

Beaucoup d'entre nous sont déjà sur le chemin de ce grand défi climatique : **rejoignez-nous !**




Caroline Lhoir

Echevine responsable de  
Transition écologique  
Développement durable  
Agenda 21  
Environnement  
Propreté publique  
Politique des déchets  
Espaces verts  
Biodiversité  
Bien-être animal  
Crèches (F)  
Petite enfance

Coordonnées:  
02/773.05.05

av. Thielemans, 93  
1150 Bruxelles

clhoir@woluwe1150.be

 Caroline Lhoir  
Echevine à Woluwe-Saint-Pierre (page)





LANCEMENT  
DE  
COMMERCIALISATION



Situé le long de la vallée de la Woluwe, ce projet neuf et exclusif se développe dans un environnement vert et à la fois proche de tout : transports en commun, commerces de proximité, centre culturel, vous n'êtes qu'à deux pas des meilleures adresses du quartier !

The W, c'est un ensemble à l'architecture contemporaine qui propose des appartements neufs avec terrasse où vous bénéficiez de jardins privés et d'un espace vert aménagé et partagé.

Du studio au penthouse 3 chambres, de 40 à 177 m<sup>2</sup> chaque appartement vous offre à la fois des espaces optimisés et un confort absolu.



Rue Neerveld 101-103  
1200 Woluwe-Saint-lambert

// For a well-balanced life //



EAGLESTONE

0800 11 813

SALES@EAGLESTONE.GROUP



02 777 19 14

NEW@LATOURETPETIT.BE



02 375 10 10

NEW@VICTOIRE.BE



0475.23.57.98

THIERRY@FAHRENHEIT.BE

CREATING  
TOMORROW'S CITY  
TOGETHER



EAGLESTONE | www.eaglestone.be



## PRENONS L'AIR À WOLUWE-SAINT-PIERRE !

Quatre stations de mesure de la qualité de l'air ont été installées aux quatre coins du territoire de Woluwe-Saint-Pierre. Celles-ci vont nous permettre de récolter des données, de vous informer en temps réel sur l'air que vous respirez et d'éclairer nos actions pour toujours mieux respirer à Woluwe-Saint-Pierre.



Un projet de mesure qui s'inscrit dans le cadre plus large de la smart city, à savoir, la technologie au service du citoyen et de l'amélioration du cadre de vie.

Pourquoi récolter ces données ? **L'objectif est triple :**

- Mieux connaître et comprendre l'évolution de la qualité de l'air dans les différents quartiers de la commune afin de pouvoir prendre des initiatives visant à **maintenir un air respirable pour les habitants;**
- Trier et exposer ces données afin d'**informer clairement et efficacement le citoyen en temps réel.** Cela permettra aux Wolusanpétrusiens d'optimiser leurs déplacements et d'organiser leurs activités (sportives, balades, etc.) en conséquence.
- Utiliser ces données afin de **quantifier et évaluer l'impact de nos politiques.** Aux abords des écoles notamment où nous avons installé des capteurs et mis en place des programmes de mobilité douce (rues scolaires, projet «Bucke», nouvelles infrastructures vélos, etc.).

**Ces stations sont installées dans les 4 grands quartiers de la commune.** Des points névralgiques qui ont été choisis sur base de leur important taux de fréquentation et de la présence d'écoles, de commerces ou de centres sportifs :

- La **place des Maïeurs** (quartier du Centre);
- Le **parvis des Franciscains** (quartier du Chant d'Oiseau);
- En face de **Sportcity** (quartier de Joli-Bois);
- Sur la **place Dumon** (quartier de Stockel).

Pendant un an, **ces stations nous fourniront des données notamment sur les polluants** venant :

- Du trafic;
- De la combustion (principalement domestique);
- Des poussières et sels;
- Des activités industrielles.

Enfin, et c'est une première en Région Bruxelloise, **le citoyen sera informé en temps réel ! Les données seront transmises directement sur les écrans digitaux de Clear Channel** déjà répartis sur le territoire communal. Ces informations se retrouveront également **sur le site web de la commune.**

Nous nous félicitons d'avoir pu établir un partenariat transversal afin de rendre accessibles ces données essentielles à tout un chacun.

Avec ce projet, Woluwe-Saint-Pierre renforce sa place de commune modèle en matière de smartcity avec un objectif constant d'**utiliser la technologie pour faire de notre commune un territoire durable à haute qualité de vie.**

### Alexandre Pirson

Echevin responsable de  
Urbanisme  
Mobilité  
Transition numérique  
Emploi

Coordonnées :  
02/773.05.02

av. Thielemans, 93  
1150 Bruxelles

apirson@woluwe1150.be

 Alexandre Pirson



# LECOBEL VANEAU

R e a l E s t a t e B r u s s e l s



**LOCATION - ETTERBEEK - QUARTIER EUROPÉEN**  
Arrière-maison 3 ch. + jardin + parking. Ref 4500379

**Vous cherchez l'excellence chez  
votre agent immobilier ?  
Lecobel Vaneau en fait sa priorité !**

- **4 agences** dans le sud et l'est de Bruxelles
- **31 années** d'expérience
- **+70 transactions** réalisées chaque mois
- **75 000 prospects actifs** en portefeuille
- **Achat, vente, location** d'immobilier résidentiel
- **Estimation** gratuite et réaliste
- **Pack avantage attractif** en cas de missions de vente exclusives
- Respect de la **relation client**



**VENTE NEUF – InWo – WOLUWE-ST-LAMBERT**  
Appartements & penthouses 2 & 3 ch. livrés à l'acte.



**L'ÉQUIPE VENTE ET LOCATION  
LECOBEL VANEAU BRUXELLES EST**

AGENCE BRUXELLES EST  
Rue Belliard 200  
1000 Bruxelles  
02 669 70 90  
est@lecobel.be

AGENCE BRUXELLES SUD  
Place G. Brugmann 11  
1050 Ixelles  
02 346 33 55  
lecobel@lecobel.be

AGENCE LOCATION  
Rue Darwin 49  
1050 Ixelles  
02 340 72 85  
rent@lecobel.be

AGENCE VENTE NEUF  
Avenue Lepoutre 112  
1050 Ixelles  
02 669 21 70  
promotion@lecobel.be





## ENSEMBLE POUR L'ÉDUCATION



Des enfants heureux de retrouver leurs camarades de jeu, d'apprentissage et de développement, des enseignants impatients de contribuer à l'épanouissement de chacun, un personnel enthousiasmé par le sens du travail à l'école et des parents ravis d'en revoir d'autres, voilà ce qu'est une rentrée des classes, et celle de 2021 aura été particulièrement joyeuse, peut-être un pied de nez à un vilain virus, et cela malgré les mesures sanitaires auxquelles celui-ci nous contraint encore. Parmi ces mesures figure une restriction quant à la circulation des parents dans l'enceinte de l'école, mais celle-ci ne doit en rien limiter l'implication parentale dans la vie scolaire de leurs enfants.

S'impliquer en tant que parent d'élève, c'est bien sûr communiquer avec les enseignants, mais c'est aussi participer à la vie de l'école et, plus largement, adhérer à la communauté scolaire et à ses valeurs. Chers parents, n'hésitez jamais à entrer en contact avec les professeurs. En cas de difficulté ou d'incompréhension, la communication directe, bien entendu confidentielle, est essentielle pour le bien-être des enfants. Et on peut aussi échanger de bonnes nouvelles ou des compliments !

Ce n'est pas tout. **Nous vous encourageons, chers parents, à vous impliquer dans les associations de parents et les conseils de participation.** Les associations de parents sont une aide très précieuse pour les directions d'école. Elles relaient les difficultés et les souhaits exprimés par les enfants en matière de travaux scolaires mais aussi en matière de locaux, cours de récréation, sanitaires, activités parascolaires, garderies, etc. C'est un lieu de formulation de suggestions et de mobilisation d'énergie pour améliorer l'école, à l'avantage des enfants d'aujourd'hui et de demain.

Chers parents, vous êtes convaincus de l'importance, dans la santé de vos enfants et leur bien-être, de bien se nourrir, de se préoccuper de l'environnement et de promouvoir la simplicité. Cela tombe bien, nos écoles communales aussi, et nous aurons un impact démultiplié si nous agissons de concert. Comme indiqué le mois dernier, la commune a résolument

fait le choix d'une offre plus qualitative pour les cantines scolaires. **Nous vous demandons de privilégier des collations saines et «zéro déchet», un pique-nique équilibré et de confier à vos enfants gourdes et boîtes réutilisables.** Et bannissez chips et sodas, au programme alimentaire de trop d'adolescents, malgré l'impact nuisible sur la santé et l'environnement.

Rues apaisées, déplacements collectifs à vélo vers la piscine, programme «BUCK-e» – voir la page qu'y consacre Alexandre Pirson dans le présent numéro de Wolomag –, **nos écoles cherchent à améliorer la mobilité scolaire,** avec une triple préoccupation de sécurité, d'exercice physique et de qualité de vie. Chers parents, dans la mesure du possible, **inscrivez-vous dans cette démarche de promotion de la mobilité joliment qualifiée de «douce».**

L'école peut faire beaucoup, et doit être à la hauteur de ses responsabilités, mais, vous, parents, songez à tous ces petits gestes que vous pourriez faire. Ainsi, et même si cela n'a pas l'air important, en matière vestimentaire, **nous vous demandons de ne pas participer à une course aux vêtements de marque,** source de frustrations et de dépenses non prioritaires. Et n'hésitez pas à favoriser les achats de seconde main. Et que dire de l'éveil culturel, auquel écoles et parents participent ! Plongez-vous dans le programme du Whalll. Emmenez vos enfants dans nos bibliothèques et ludothèques, nos professionnels présenteront à vos enfants un choix personnalisé de livres et de jeux. Accompagnez-les dans les académies, et soutenez leur épanouissement artistique. Et, si je peux me permettre, **cultivez vous-même votre parentalité.** À cette dernière fin, j'ai le plaisir de vous annoncer que nous vous proposerons différentes **conférences-débats** qui traiteront, notamment, de discipline positive, de pleine conscience, du pacte pour un enseignement d'excellence, d'alimentation, de prévention aux assuétudes et de cyberharcèlement. D'ailleurs, si vous êtes actif dans un de ces domaines, n'hésitez pas à me contacter !

Bonne rentrée, les parents !

### Françoise de Callatay-Herbiet

Echevine responsable de  
Enseignement francophone,  
Académies francophones  
Parascolaire  
Ecole des Devoirs

Coordonnées :  
02/773.05.07.

Av. Thielemans, 93  
1150 Bruxelles

fdecallatay@woluwe1150.be





WOLUWE-SAINT-LAMBERT

**G** À proximité de Montgomery, dans une rue calme, très belle **MAISON (5ch/2sdb)** d'une surface habitable de **190 m<sup>2</sup>** entièrement rénovée avec garage, grande terrasse et joli jardin. **RÉF. 4490816**



WOLUWE-SAINT-LAMBERT

**D** À proximité du Shopping de Woluwé, au 3<sup>ème</sup> et 4<sup>ème</sup> étage d'un immeuble des années 90, superbe **DUPLEX PENTHOUSE (3ch/2sdb)** d'une surface habitable de **190 m<sup>2</sup>** avec grandes terrasses. **RÉF. 4389897**



WOLUWE-SAINT-PIERRE

**C** Idéalement situé derrière le Collège Saint-Michel, à lisière du Chant d'Oiseau, magnifique **PENTHOUSE (3ch/3sdb)** de **210 m<sup>2</sup>** avec terrasse de 54 m<sup>2</sup> dans un petit immeuble avec ascenseur. **RÉF. 4188596**



WOLUWE-SAINT-PIERRE

**C** Dans le quartier du Chant d'Oiseau, lumineuse **MAISON (5ch/2sdb)** de **220 m<sup>2</sup>** habitables, construite en 1957 et entièrement rénovée en 2021. Sise sur un terrain de 3 ares 24 orienté Sud-Ouest. **RÉF. 4499073**



WOLUWE-SAINT-PIERRE

**G** Limite Woluwe-Saint-Pierre, luxueux **APPARTEMENT PENTHOUSE (3ch/2sdb)** de +/- **200 m<sup>2</sup>** habitables + 80 m<sup>2</sup> de terrasses et possibilité d'acquérir 1 ou 2 double garages box fermés. **RÉF. 4354826**



WOLUWE-SAINT-PIERRE

**C** Située dans un petit clos au calme et à proximité de toutes les facilités, spacieuse **VILLA (7ch/5sdb)** offrant +/- **569 m<sup>2</sup>** construits sur un terrain de 7 ares 72. Terrasse et jardin. **RÉF. 4405670**



## DAMES BLANCHES : LES PRÉMICES D'UN PROJET QUI MÉRITERA TOUTES NOS ÉNERGIES !



Depuis le *Wolumag* de juin dans lequel je consacrais ma page à rappeler les vertus du projet «Dames Blanches», la commune, la Région bruxelloise et la SLRB ont signé un protocole d'accord régional relatif au développement de ce site. Comme échevine du Logement, j'ai reçu de nombreux messages qui appellent quelques précisions.

Rappelons que le site de 9,3 ha est la propriété de la SLRB, la société du logement à Bruxelles. Même s'il est actuellement cultivé, c'est un terrain qui a la vocation d'être loti. Dans le contexte d'une crise du logement sans précédent et sachant que Woluwe-Saint-Pierre compte parmi les communes bruxelloises possédant le moins de logements sociaux (moins de 5%), il était inconcevable de refuser ce projet équilibré, exemplaire en tous points et parfaitement dans l'air du temps, de 200 logements, dont 120 sociaux et 80 acquisitifs moyens.

### OFFRIR DES PERSPECTIVES À NOS JEUNES

Dans cet accord tripartite, toutes les balises contenues dans la Note de politique générale du Collège ont été respectées sauf les trois tiers (1/3 logement social, 1/3 locatif moyen et 1/3 acquisitif moyen). Dès le début, la volonté de la SLRB était de construire 120 logements sociaux et de ne lotir que la moitié du terrain, soit 5 ha. Fallait-il dès lors y accepter 360 logements ? Non, car nous nous sommes engagés à respecter la densité des quartiers environnants.

Par ailleurs, à mon initiative, la SLRB a accepté de transformer les 40 logements locatifs moyens prévus initialement, mais très peu demandés en région bruxelloise, en acquisitifs moyens. Ce sont donc 80 logements moyens qui seront construits et vendus avec, comme objectif, de permettre à nos jeunes de s'installer dans notre commune.

### ENSEMBLE, NOUS EN FERONS UN QUARTIER MODÈLE !




Certains d'entre vous nous reprochent d'avoir «accouché» d'un projet sans aucune concertation préalable. Mais nous n'en sommes qu'aux prémices, qu'à l'accord politique qui trace les grandes lignes d'un projet urbanistique répondant aux plus hauts standards écologiques et énergétiques. Tout reste à faire, à imaginer ensemble ! Il y aura deux zones : la première (zone 1) consacrée aux 200 logements (dont des logements accessibles aux PMR) avec une parcelle de 950 m<sup>2</sup> destinée à de l'équipement collectif (crèche, maison de quartier,...), et la seconde (Zone 2) à la vie collective (avec la préservation des jardins familiaux et des potagers des habitants du Vieux quartier). Le protocole d'accord évoque aussi, dans cette seconde zone, un terrain de 2,47ha sur lequel seront développées des activités (projets culturels ou de cohésion sociale, agriculture urbaine productive et/ou pédagogique, épicerie sociale, filières d'insertion socio-professionnelle, etc.) au bénéfice des habitants des 200 logements et des quartiers environnants. La commune sera prioritaire pour racheter ce terrain dans 15 ans.

Le 23 septembre, le processus participatif a été lancé. Avec la SLRB, nous avons rencontré les riverains des Dames Blanches pour leur détailler ces grandes lignes. Elles offrent un terreau fertile sur lequel nous construirons ensemble ce nouveau quartier pour que tous, nous en soyons fiers. Grâce à la mise en commun de nos énergies, il deviendra un modèle dont on pourra s'inspirer pour construire d'autres éco-quartiers durables alliant logements passifs, espaces verts et vie collective.

**Carine Kolchory**

Echevine responsable de  
 Famille  
 Aînés  
 Affaires sociales  
 Santé  
 Personnes handicapées  
 Pension  
 Egalité des chances  
 Logement dont l' AIS

Coordonnées :  
 02/773.05.08  
 Av. Thielemans, 93  
 1150 Bruxelles  
 Permanences sur  
 rendez-vous.  
 ckolchory@woluwe1150.be

 carine.kolchory  
 CarineKolchory  
 Carinekolchory



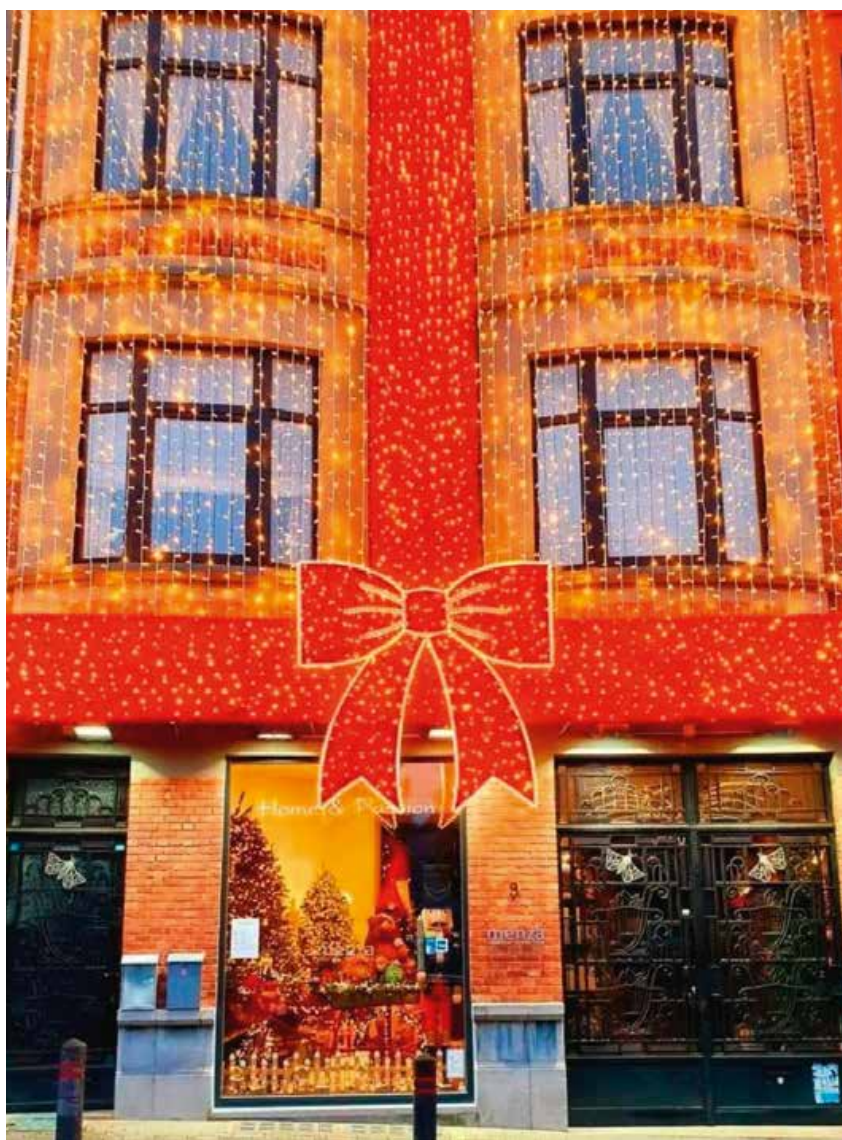
# Un Noël féérique à Bruxelles

## La référence en termes de décoration de Noël à Bruxelles

Du 1<sup>er</sup> octobre au 31 décembre, **Home & Passion** vous plonge au cœur d'un voyage où se mêlent féerie et émerveillement.

Sur plus de 800 m<sup>2</sup> les décors et illuminations se succèdent, que vous préférerez un décor enneigé, classique, ou thématique (art déco, candy shop, santa's kitchen, casse-noisettes...).

Au-delà des traditionnels et magnifiques boules, guirlandes et villages de Noël,... vous y trouverez aussi un large choix de photophores, lampes, bougies, tout un univers dédié à la décoration de la maison, meubles, literie et arts de la table. Un incontournable à Bruxelles.



Place Jean Baptiste Degrooff, 3-4 • 1200 Bruxelles

02 736 88 18 - [www.homeandpassion.be](http://www.homeandpassion.be)

Heures d'ouverture : 10h - 18h du mercredi au dimanche. En décembre tous les jours de 10h à 18h.



## CONSEIL DES JEUNES

## DES JEUNES TIRÉ·ES AU SORT POUR RÉALISER DES PROJETS CONCRETS !

Qui de mieux que les jeunes pour réaliser des projets jeunesse ? C'est l'idée derrière le nouveau Conseil des jeunes de Woluwe-Saint-Pierre, qui dispose de son propre budget. Ses membres ont été tiré·es au sort : une véritable expérience de démocratie directe et une garantie d'inclusion !



### FAIRE DE LA JEUNESSE UNE PRIORITÉ !

Nous soutenons déjà activement les jeunes de Woluwe-Saint-Pierre : soutiens aux **mouvements de jeunesse**, événements sportifs, **aide psychologique**, stages et l'ensemble des activités proposées par nos services communaux.

Les **manifestations pour le climat** en 2019 et les **confinements** à répétition ont néanmoins souligné le besoin de donner **une voix et des responsabilités** supplémentaires aux jeunes.

C'est pourquoi nous avons voulu donner **un souffle nouveau à la participation** des jeunes à la vie communale, avec la mise en place d'un Conseil des Jeunes, nommé «**Project W1150**».

### UN TIRAGE AU SORT ET UN BUDGET DÉDIÉ AUX PROJETS

Ce conseil est avant tout un moyen pour mettre en place des projets **pour, par et avec les jeunes**.

Pour **garantir un équilibre** des quartiers, de genre et de langue, nous avons innové et tiré au sort les membres.

- 16 jeunes de 12 à 18 ans sont appelé·es à siéger au sein de ce conseil, pour minimum un an
- Un premier budget de **6.500€** est mis à leur disposition
- Une ASBL spécialisée dans la participation des jeunes les accompagnera
- Ils et elles pourront également donner leur avis sur les décisions communales

Les courriers des heureux et heureuses élu·es ont été envoyés fin août, la 1ère réunion a lieu début octobre.

**Nous donnons ainsi aux jeunes des moyens pour réaliser directement ce qui leur tient à cœur.** Ce processus de démocratie directe témoigne de notre confiance en la jeunesse.

Cher·es jeunes, **à vous de jouer !**

## Antoine Bertrand

Echevin responsable de  
Transition énergétique  
Bâtiments publics  
Propriétés communales  
Jeunesse  
Vie économique (commerces, classes moyennes et indépendants)

Coordonnées :  
02/773.07.73.  
Av. Thielemans, 93  
1150 Bruxelles

antoine.bertrand@woluwe1150.be



BertrandAnt



AntBertrand



antoine.bertrand.ecolo





Gibier  
à partir de  
la mi octobre

Restaurant  
**Le Mucha**



Avenue Jules du Jardin 23 - 1150 Sint-Pieters-Woluwe

Téléphone: 02.770.24.14 - [www.lemucha.be](http://www.lemucha.be) -  [lemucha](https://www.facebook.com/lemucha)



ANTIQUAIRES PRÉSENTS SUR LE  
MARCHÉ DE L'ART DEPUIS PLUS  
DE 30 ANS, NOUS SOMMES  
SPÉCIALISÉS DANS L'ACHAT, LA  
VENTE ET L'EXPERTISE DE BIENS  
MOBILIERS

CONTACTEZ-NOUS

145, AVENUE GABRIEL EMILE  
LEBON, WOLUWÉ-SAINT-PIERRE  
(SUR RENDEZ-VOUS)

02 523 74 03

[WWW.ANTICARTS.BE](http://WWW.ANTICARTS.BE)



Installations - Réparations:  
SANITAIRE - TOITURES

**Plomberie Stockelloise**  
SPRL

EAU - ZINC - GAZ - ADOUCISSEURS - ROOFING - VELUX  
CLOISONS - FAUX PLAFONDS - AMENAGEMENT DE COMBLES

Rue au Bois 77 - 1150 W.S.P. 02/772 69 14





Vente - Location - Gestion privative

Votre agence experte du chant d'oiseau



## Qui sommes-nous?

- Plus de 30 ans d'expérience à Wavre et depuis 4 ans à Woluwe Saint-Pierre
- Équipe jeune et dynamique
- Expert local
- À l'écoute de nos clients

## Nos services

- Estimation gratuite
- Location
- Vente
- Gestion privative
- Photos professionnelle
- Visite virtuelle
- Recherche de bien

### Bruxelles

9, Avenue des Eperviers  
1150 Woluwe Saint-Pierre

info.bxl@immo-wauters.be  
02/880 67 89

### Wavre

54 rue des Champles  
1301 - Bierges

info@immo-wauters.be  
010/222 100

Notre partenaire syndic



Salon du



**Bien-être**

& du développement personnel

**WOLUWE  
ST-PIERRE**

**les 15, 16 et 17 octobre**

vendredi 16-21h, samedi et dimanche 10-19h

au **WHALLL**

93 av. Ch. Thielemans à 1150 Woluwé-Saint-Pierre

avec le soutien de



Entrée : 7 € (nombreuses réductions)

Renseignements : 0495/37.23.33  
salonsbienetre@laposte.net

Qu'il s'agisse de méthodes traditionnelles ou d'approches plus modernes dans la santé, dans le développement personnel ou encore spirituel, ce salon se veut résolument tourné vers les meilleures pistes : Naturopathie, sophrologie, Reiki, tarologie, Shiatsu, hypnose, lithothérapie, huiles essentielles, fleurs de Bach, herboristerie, cosmétiques et produits bios, ... Beaucoup de nouveautés à découvrir ...

Petite restauration sur place.

Nous vous attendons les

**vendredi 15 octobre de 16 à 21h**  
**samedi 16 octobre de 10 à 19h**  
**dimanche 17 octobre de 10 à 19h**

**Centre Culturel le « WHALLL »**

93 av. Charles Thielemans, 1150 Woluwé-Saint-Pierre

**Différents ateliers et conférences**  
**durant les 3 jours**

Renseignements : 0495/37.23.33  
salonsbienetre@laposte.net

Entrée : 7 €

**Bon de réduction de 2 €**

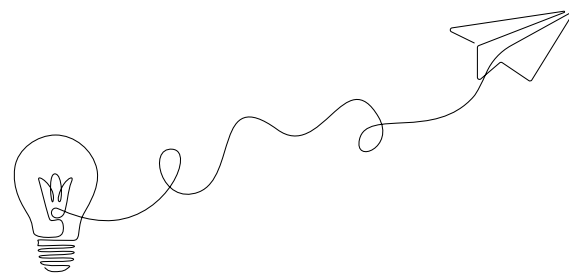
(entrée à 5 € au lieu de 7 € - bon non cumulable)

Nom : .....

Tél. ou e-mail : .....



## UNE NOUVELLE DIRECTRICE POUR DE NOUVEAUX PROJETS



Comme vous l'avez peut-être appris par la presse bruxelloise, nous sommes heureux d'accueillir Sandrine Demoulin en tant que nouvelle directrice du Whall, centre culturel de Woluwe-Saint-Pierre, depuis début septembre.

### Raphaël van Breugel

Echevin responsable de  
Culture francophone  
Bibliothèques et média-  
thèque francophones  
Education permanente  
Centres de quartier  
Fonds du patrimoine  
Jumelages  
Relations internationales et  
européennes  
Droits humains

#### UN PARCOURS RICHE

Diplômée de l'UCL en Master en Information et Communication et maîtrisant parfaitement nos deux langues nationales, Sandrine Demoulin a commencé sa carrière professionnelle au pôle événementiel de la FNAC, fonction qu'elle occupa pendant 5 ans. En 2014, elle intègre le département Communication & Marketing de BOZAR et en prend la tête en 2019. Elle est également membre du comité stratégique de [visit.brussels](http://visit.brussels).

#### DE BEAUX DÉFIS À RELEVER AU W:HALL

Dans une période sanitaire compliquée et une reconfiguration totale du secteur culturel, Sandrine Demoulin prend la tête d'une institution en pleine mutation. Le centre culturel a l'ambition de favoriser l'accessibilité et la proximité en mettant en avant la multidisciplinarité et la diversité artistique. Cet éclectisme culturel est au service de la création du lien social et de l'ouverture à d'autres univers culturels. Dans cette optique, le W:Hall endosse un rôle essentiel en tant qu'espace de rencontres, d'échanges et de compréhension de l'autre. C'est dans cette direction que le centre culturel tient à finaliser sa reconnaissance par la Fédération Wallonie-Bruxelles.

#### DES CHANTIERS DÉJÀ EN COURS

Que ce soit au niveau de la collaboration avec les centres de quartier, avec l'Université populaire du théâtre ou l'ASBL Café Philo, le Whall, à côté de sa programmation classique, se diversifie en proposant des activités de proximité, de rencontres, ou de débats. En outre, une attention toute particulière sera mise sur le lien avec les écoles, en accompagnant celles-ci dans l'éducation culturelle et artistique, un des piliers du Pacte d'excellence.

Dans ce cadre, en collaboration avec les services communaux, Territoires de mémoire, les bibliothèques, Fédasil, l'OIM, **une semaine sera organisée du 10 au 19 novembre sur la thématique des «enfants migrants»**, avec une exposition, une rencontre littéraire, des animations scolaires (théâtre...), projection de courts-métrages, débat... Le programme suivra. Une manière d'inscrire le Whall dans une dynamique porteuse de projets accessibles à toutes et à tous.

Au plaisir de vous y revoir bientôt.

Coordonnées:  
02/773.05.06

av. Thielemans, 93  
1150 Bruxelles

[rvanbreugel@woluwe1150.be](mailto:rvanbreugel@woluwe1150.be)



*Artisan Garnisseur*  
*Christophe De Nys*



Rue David Van Bever 73 - 1150 Bruxelles  
Tél : (02) 762 35 68 - Gsm : 0478 201 697  
[www.artisanarnisseur.be](http://www.artisanarnisseur.be)

Pour recevoir un bouquet et une rente indexée et non taxée, en occupant ou non votre immeuble :

Pensez au **VIAGER !**

L'expérience et la confiance en viager portent un nom :



**Marie-Noël de MUNTER**  
vous renseigne sans frais.

Licenciée en droit,  
experte en viager depuis plus de 20 ans  
Agréée I.P.I. n°101 132

Du studio à la propriété de prestige,  
nous vous offrons un service de qualité  
rendu dans la discrétion et l'efficacité.

Avenue Léopold Wiener, 114  
1170 - Bruxelles

**02.672 30 26 | 0495.51 29 93**

[mn.demunter@immoviager.be](mailto:mn.demunter@immoviager.be)  
[www.immoviager.be](http://www.immoviager.be)



FUNÉRAILLES - PRÉVOYANCE  
**PATRICK VANHORENBEKE**

**Fort de 40 ans d'expérience,**

**Patrick Vanhorenbeke, son épouse et ses deux fils,**  
**vous proposent :**

- \* Assurances obsèques et Contrats anticipés
- \* Conseil et dépôt de dernières volontés
- \* Organisation complète de funérailles (tous budgets)
- \* Devis sans engagement
- \* Nous nous déplaçons volontiers à domicile

En plus des gammes traditionnelles, nous vous proposons des cercueils et urnes écologiques



Av. Jules de Trooz, 6 - **Woluwe-Saint-Pierre**

**02 763 46 00**

[www.patrickvanhorenbeke.be](http://www.patrickvanhorenbeke.be)

[info@patrickvanhorenbeke.be](mailto:info@patrickvanhorenbeke.be)



## GEEN DERDE NEDERLANDSTALIG KINDERDAGVERBLIJF IN SINT-PIETERS-WOLUWE

In de Wolumag van de maand mei dit jaar informeerde ik u dat de gemeente begin mei een aanvraag had ingediend om subsidiering te bekomen voor het inrichten van een derde Nederlandstalig kinderdagverblijf in Sint-Pieters-Woluwe bij Kind & Gezin (Agentschap Opgroeien). Onze aanvraag werd onderzocht en ontvankelijk bevonden op 29 april 2021, maar eind juni besliste Kind & Gezin dan helaas voor ons om de subsidiebelofte te weigeren voor nieuwe plaatsen in onze gemeente.

De motivering voor deze weigering van onze aanvraag voor een subsidiebelofte voor een nieuwe locatie in Sint-Pieters-Woluwe luidt dat "(d)e aanvraag wordt uitgesloten omdat het aantal opgevangen kinderen uit voorrangsgroepen in de bestaande subsidiegroep voor 2019 én 2020 lager was dan 20%. De organisator (...) toonde niet aan dat op basis van de bestelde opvangplannen de vereiste norm van 20% in 2021 wel zal worden gerealiseerd.". Het klopt inderdaad dat we in de twee bestaande kinderdagverblijven Stokkel en Mooi-bos effectief niet aan die vereiste 20% zitten, maar dat is niet onze fout, want de samenstelling van de bevolking van onze gemeente is nu eenmaal wat ze is. Maar daarom worden we nu dus wel afgewezen en krijgen we geen bijkomende plaatsen gesubsidieerd omdat we niet kunnen aantonen dat we met die beoogde, en in mijn ogen noodzakelijke, bijkomende plaatsen wél aan 20% voor voorrangsgroepen gaan geraken.

Bovendien blijkt ook dat de 'dekkingsgraad' aan opvangplaatsen in Sint-Pieters-Woluwe reeds voldoende geacht wordt door Kind & Gezin, zelfs in de drukbevolkte Centrumwijk van onze gemeente, waar nu dus geen Nederlandstalig kinderdagverblijf is maar waar nochtans wel veel jonge gezinnen wonen met opvangnaden, door de aanwezigheid van een Nederlandstalig kinderdagverblijf aan de overkant van de Woluwedallaan in Sint-Lambrechts-Woluwe...

Bij de toewijzing van de bijkomende gesubsidieerde plaatsen die het wel gehaald hebben, blijkt nu dat er absolute voorrang gegeven is aan projecten voor kinderdagverblijven in de gemeenten met grote schaarste aan opvangplaatsen, zoals Molenbeek, Schaarbeek, Brussel-Stad, Elsene, Vorst en Sint-Gillis.

### SNEL : SPELENDERWIJS NEDERLANDS LEREN

SNEL (Spelenderwijs Nederlands Leren) is een Workshopreeks van de Brede School waarbij anderstalige kinderen al spelenderwijs Nederlands kunnen oefenen na de schooluren.

Komende maanden gaan 10 workshops door, telkens op woensdagnamiddag van 13u30 tot 15u30 (+/- 2uur) met een maximum van 20 kinderen tussen de 6 en 12 jaar, en dit op 13 - 20 - 27 oktober / 10 - 17 - 24 november / 1 - 8 - 15 - 22 december.

Bedoeling van de workshopreeks :

Positievare houding van het kind tegenover de Nederlandse taal

Meer zelfvertrouwen in het spreken van de taal

Uitgebreidere woordenschat

Meer info bij de Brede Schoolcoördinator Steve Sirjacques : [ssirjacques@woluwe1150.be](mailto:ssirjacques@woluwe1150.be) of 02/773.05.67.

### KWALITEITSVOLLE JEUGDBOEKEN VOOR DE SCHOOL- EN KLASBIBS VAN ONZE 2 GEMEENTESCHOLEN

Omdat lezen essentieel is voor de (taal)ontwikkeling van elke leerling, bouwt het Davidsfonds, een socio-culturele Vlaamse vereniging die ook een uitgeverij is van onder andere jeugdboeken, mee aan het boekenaanbod in de scholen in Vlaanderen en Brussel. Een degelijke school- of klasbib komt immers van pas om de kennis van het Nederlands te versterken en het leesplezier te bevorderen.

Iedereen kan via een plaatselijke Davidsfondsafdeling of individueel één of meerdere schoolbibbonnen aankopen om ze vervolgens te schenken aan een school in de buurt. Ook in Sint-Pieters-Woluwe is er een lokale afdeling actief. Dit jaar geeft deze afdeling de opbrengst van die schoolbibbonnen aan de twee Nederlandstalige gemeentelijke basisscholen van Stokkel en Mooi-Bos. Deze scholen kunnen het bedrag aan schoolbibbonnen dan vrij besteden voor jeugdboeken uit het Davidsfonds boekenaanbod voor hun schoolbib en/of klasbibs. Eind dit jaar of begin januari zullen de gekozen boeken dan geleverd worden op school. Voorgaande jaren kregen ook al De Zonnewijzer en Mater Dei tot hun grote vreugde een aantal schoolbibbonnen voor hun school- en klasbibs.

## Helmut De Vos

Verantwoordelijk voor de Nederlandstalige gelegenheden (onderwijs, cultuur, bibliotheek, academie, kinderdagverblijven en Brede School)

Statutair Voorzitter Kunst & Cultuur vzw

Contact:

Telefoon : 02/773.05.04

Post : Gemeentehuis van SPW - Ch. Thielemanslaan, 93 - 1150 Brussel

e-mail :

[hdevos@woluwe1150.be](mailto:hdevos@woluwe1150.be)

Spreekuur : donderdag van 16u. tot 17u. op het gemeentehuis, of op afspraak





## PONÇAGE SANS POUSSIÈRES

Le ponçage de parquets constitue l'une de nos grandes spécialités. Nous utilisons actuellement une technique révolutionnaire nous permettant de décaper vos anciens parquets et escaliers à l'aide d'un système de ponçage sans poussières.



## POSE DE PARQUETS

Nous apportons le savoir-faire de l'artisan parqueteur, combiné à une équipe de pose qualifiée, efficace et dynamique.

Nous travaillons avec du **bois de première qualité** et utilisons les produits les plus adaptés pour la mise en œuvre de votre chantier



## VENTE DE PARQUETS

A.D.E Parquets met à votre disposition **une gamme complète et variée de parquets de qualité** (labellisés FSC et/ou PEFC pour la plupart) qui pourront répondre à vos envies (parquet massif en chêne, contrecollé, sol stratifié, multicouche, fini d'usine, bâtons rompus, vieilli ou huilé, etc).

**ADE**  
PARQUETS

Avenue Prekelinden, 70  
1200 Bruxelles

Tél. : +32 (0)2 732 77 50

E-mail : [info@adeparquets.be](mailto:info@adeparquets.be)



[www.adeparquets.be](http://www.adeparquets.be)



## LE CENTRE DE SOINS DE JOUR DU CPAS DE WOLUWE-SAINT-PIERRE VA DÉMÉNAGER

Le Centre de soins de jour du CPAS fait peau neuve. Situé actuellement au 25 Val des Epinettes, ce Centre ouvrira ses nouvelles portes prochainement au rez-de-chaussée d'une villa, propriété du CPAS, sise 15 Drève du Bonheur. L'espace mis à disposition a été entièrement rénové afin de répondre aux normes d'agrément des Centres de soins de jour.

Le Centre et ses commodités sont accessibles aux personnes à mobilité réduite et une spacieuse pièce de séjour permet d'installer les patients selon les activités et les types de pathologies. Il est aussi loisible à ceux-ci de se reposer à l'écart des activités.

À l'étage, un bureau sera mis à disposition de la précédente occupante des lieux, **Madame Bernadette Marescaux, pour l'ASBL OASE** dont elle est Présidente. Celle-ci et son mari, **Jean Vandeven**, tous deux citoyens d'honneur de Woluwe-Saint-Pierre, ont accueilli en ces lieux, avec l'aide de bénévoles, de 2009 à 2018, 93 patients en fin de vie et/ou souffrant de troubles cognitifs, représentant entre 18.000 et 20.000 journées. **Nous ne les remercierons jamais suffisamment pour leur investissement, leur dévouement et leur sens de l'accueil pendant ces nombreuses années.**

Nous avons donc particulièrement à cœur de perpétuer ce modèle de prise en charge des patients. Leur esprit et philosophie serviront de guide à **l'équipe pluridisciplinaire composée d'une infirmière responsable, d'un kinésithérapeute, d'une ergothérapeute et d'une aide-soignante qui accueilleront les patients du lundi au vendredi de 8h30 à 16h30.**

### DES SERVICES MULTIPLES SERONT PROPOSÉS :

- L'administration des médicaments, les soins de plaie ainsi que les injections seront réalisés par l'infirmière.
- Une douche italienne et un bain à hauteur variable permettront d'offrir une toilette aux bénéficiaires qui le souhaitent.
- Le repas de midi comprenant potage, plat, dessert et boisson ainsi que des collations en matinée et l'après-midi seront servis.
- Des soins de kinésithérapie seront dispensés.
- Des animations et loisirs tels que jeux de société, musique, stimulation de la mémoire, activités manuelles et de cuisine seront organisés.
- Les anniversaires seront fêtés.
- Des transports en minibus seront prévus pour chercher et ramener à domicile les patients.

### ENFIN, TROIS NOUVEAUTÉS SONT À SOULIGNER :

- Un nouveau nom : 'Centre de soins de jour OASE'
- Un lieu d'accueil particulièrement chaleureux entièrement et récemment rénové doté d'un magnifique jardin protégé permettant aux patients d'être dans un écrin de verdure pour se reposer et déambuler en toute sécurité.
- Un accompagnement par des personnes bénévoles mettant cœur, temps et expertise à disposition des bénéficiaires et de l'équipe du Centre.

Le déménagement n'est plus qu'une question de semaines.



Philippe  
van Cranem

Président du C.P.A.S.

Coordonnées:

02 / 773.59.40.

CPAS

Drève des Shetlands 15

1150 Bruxelles

[pvancranem@woluwe1150.be](mailto:pvancranem@woluwe1150.be)





## ECHOS DU CONSEIL

Le conseil communal s'est réuni le 21 septembre par vidéo-conférence (Zoom), retransmise en direct sur notre chaîne Youtube. Voici quelques-unes des décisions importantes qu'il a prises :

- Le conseil communal a approuvé la conclusion d'un protocole d'accord avec la Commission communautaire commune relatif au suivi du respect des obligations en termes de testing et de quarantaine.
- Le conseil communal a également validé le protocole d'accord passé avec la Région pour le développement d'un éco-quartier sur le site des Dames Blanches. Le projet prévoit la construction, sur un terrain de 9,3 hectares, de 200 logements, dont 120 logements sociaux, mais aussi des équipements collectifs, un étang d'assainissement, d'évacuation et de récupération des eaux. Nous ne manquerons pas de revenir sur ce projet, qui fera l'objet d'une consultation des riverains.
- Le conseil communal a approuvé la convention de communication de données entre la commune et la Direction Générale Transport Routier et Sécurité Routière, dans le cadre du traitement des sanctions administratives communales.
- Le conseil communal a pris acte de diverses dépenses urgentes pour le centre de vaccination de Joli-Bois : fourniture d'un Ipad et d'un purificateur d'air.
- Il a également pris acte des documents comptables de diverses ASBL communales.
- Le conseil communal a approuvé la répartition des subsides en faveur d'organisations de défense des Droits Humains.

## ECHO'S UIT DE GEMEENTERAAD

De gemeenteraad kwam op 21 september bijeen via videoconferentie (Zoom), live uitgezonden op ons Youtube-kanaal. Dit zijn enkele van de belangrijke beslissingen die werden genomen :

- De raad hechtte haar goedkeuring aan de sluiting van een overeenkomstprotocol met de Gemeenschappelijke Gemeenschapscommissie over het toezicht op de naleving van de test- en quarantaineverplichtingen.
- De gemeenteraad heeft ook het overeenkomstprotocol met het Gewest goedgekeurd voor de ontwikkeling van een eco-wijk op het terrein van de Witte Vrouwen. Het project voorziet in de bouw, op een terrein van 9,3 hectare, van 200 wooneenheden, waaronder 120 sociale wooneenheden, alsmede gemeenschapsvoorzieningen, een riool-, drainage- en waterrecuperatievijver. Wij zullen niet nalaten terug te komen op dit project, en zullen de omwonenden raadplegen.
- De gemeenteraad heeft haar goedkeuring gegeven aan de overeenkomst inzake datacommunicatie tussen de gemeente en het directoraat-generaal Wegvervoer en Veiligheid, in het kader van de behandeling van de gemeentelijke administratieve sancties.
- De gemeenteraad heeft nota genomen van verscheidene dringende uitgaven voor het vaccinatiecentrum van Mooi-Bos: levering van een iPad en een luchtzuiveringsinstallatie.
- Zij heeft ook nota genomen van de boekhoudkundige stukken van verschillende gemeentelijke non-profitorganisaties.
- De gemeenteraad heeft haar goedkeuring gehecht aan de verdeling van subsidies aan mensenrechtenorganisaties.

## NOUVEAU À STOCKEL ! CENTRE DE BASSE VISION

**MALVOYANT ?  
CURIEUX DE SAVOIR  
CE QUE NOUS POUVONS  
FAIRE POUR VOUS AIDER ?**







ACTION D'ANNIVERSAIRE GRANDIOSE

1/4

de votre cuisine  
**GRATUIT\***

Prendre rendez-vous:



Scannez  
moi

[www.dovy.be/rendez-vous](http://www.dovy.be/rendez-vous)

Venez certainement nous voir!

**Grimbergen**  
Vilvoordsesteenweg 397  
tél. 02 251 30 64

**Rhode-Saint-Genèse**  
Chaussée de Waterloo 246a  
tél. 02 380 30 85



Qualité  
belge



10 ans  
de garantie



Pas  
d'acompte



votre cuisine en  
réalité virtuelle

**OUVERT LE DIMANCHE**

LUN-SAM: 9H À 19H - DIM. ET JOURS FÉRIÉS: 10H À 18H  
FERMÉ LE MERCREDI



CHÂSSIS



STORES



VOLETS



SCREENS



TENTES SOLAIRES



PERGOLAS



BRISE SOLEIL



PORTES



PORTES DE GARAGE



VELUX



MOUSTIQUAIRES



MOTORISATION

Découvrez nos promotions sur [www.decowindow.be](http://www.decowindow.be)

Service de mesurage, placement, réparation et motorisation de produits existants

Avenue de Wezembeek, 114 - 1950 Kraainem  
Heures d'ouverture : Lundi sur rendez-vous  
Mardi-Samedi 10h00 à 18h00  
GALERIE COMMERCIALE DU CARREFOUR

Devis gratuit

☎ 02/767.44.69

✉ info@decowindow.be



## DAMES BLANCHES : ENFIN L'ÉQUILIBRE !

Le protocole d'accord négocié entre la Région et la Commune de Woluwe-Saint-Pierre sur l'avenir du terrain des Dames Blanches a déjà fait couler beaucoup d'encre. Il était au cœur des débats lors du dernier conseil communal de ce 21 septembre.

Historique, puisqu'il met fin à 40 ans d'incertitude et de spéculations en tous genres, **ce projet respecte toutes les balises (sauf une, j'y reviendrai) posées dans l'accord de majorité d'octobre 2018, notamment en matière de densité (égale ou inférieure à celle des quartiers de Joli-Bois et Sainte-Alix), de respect des normes environnementales, de préservation d'espaces verts voués à des activités collectives.** Les études hydrauliques et de mobilité qui vont être réalisées seront rendues publiques, permettant une consultation populaire transparente et en parfaite connaissance de cause par les riverains.

D'aucuns auraient préféré que rien ne se passe... C'est être naïf et peu au fait de la réalité urbanistique (la Région propriétaire de ce terrain constructible a tous les outils juridiques pour passer en force et imposer son projet, on l'a dit et répété) et de la réalité politique, elle-même tributaire de la réalité socio-économique dans laquelle Bruxelles évolue. Woluwe-Saint-Pierre n'est pas une enclave. Située en lisière de forêt et bénéficiant d'une qualité de vie exceptionnelle pour une métropole internationale, elle n'en fait pas moins partie des 19 communes et à ce titre, ne peut se soustraire aux défis majeurs auxquels la Région est confrontée.

Certains auraient préféré limiter davantage le nombre d'habitations à construire sur ce terrain et limiter drastiquement le nombre de logements sociaux. Sur ce dernier point, considérant que le protocole d'accord ne respecte pas la proportion d'un tiers de logements sociaux annoncée dans l'accord de majorité, l'opposition reproche dans la presse au Collège de se faire le «*complice d'une politique régionale qui ne correspond ni à la vision des habitants de notre commune ni à la mixité souhaitée dans le quartier*». En clair, sous couvert d'une mixité souhaitée, ce qu'on nous demande c'est d'empêcher au maximum la construction de logements sociaux. C'est, nous semble-t-il, aller un pas trop loin.

L'accord prévoit la création de 200 logements au total (au lieu des 350 à 420 prévus dans le masterplan proposé par la Société Régionale de Logement Bruxellois en 2017 et refusé par la Commune), dont 120 logements sociaux. **Si la proportion d'un tiers de logements sociaux n'est, en tant que telle, pas respectée par le protocole aujourd'hui sur la table, c'est parce que le nombre total de logements a été considérablement réduit comme tous le souhaitent** (ramenant la densité du bâti en deçà de celle du quartier de Joli-Bois), sans pour autant que le nombre de logements sociaux ne soit, quant à lui, réduit. A suivre le raisonnement de certains membres de l'opposition, il aurait fallu limiter à 66, voire moins, le nombre de logements sociaux à créer sur ce terrain. Cette position laisse perplexe quand on sait qu'à ce jour, **à Bruxelles, plus de 50.000 familles sont en attente d'un logement social.** 120 logements sociaux, cela représente à peine 2,4 millièmes des besoins actuels. 66 logements sociaux... à peine plus d'1 millième... sur ce terrain de plus de 9 hectares, constructible, appartenant à la SLRB dont l'objet social est précisément la construction de logements sociaux.

**La majorité actuelle a fait le choix de prendre ses responsabilités et d'assumer ses obligations, dans le respect de ses habitants et dans le souci de préserver la qualité de vie de ses quartiers.** En plus de tous les arguments rappelés par notre Bourgmestre dans son édito en page 5, c'est aussi au nom de cette solidarité et d'un humanisme assumé que la LB soutient ce projet d'accord inespéré avec la Région.

La liste du Bourgmestre



listedubourgmestre1150@gmail.com



Marie  
Cruysmans  
Conseillère communale



Damien  
De Keyser  
Président du conseil  
communal



Catherine  
van Naemen  
Conseillère communale



Christophe  
De Beukelaer  
Chef de groupe &  
Député régional



Anne  
Delvaux  
Conseillère communale



Georges Dallemagne  
Conseiller communal et  
député fédéral



**NOS MARQUES :**

BASLER SAINT JAMES' ROSSO35 *van Saack*  
DEVERNOIS LUCIA Gardeur GIESSWEIN  
MIRABELL SCHNEIDER **GEIGER BRAX**

**BOUTIQUE COUTURE**

Parvis St Alix 43 St-Aleydis voorpl - 1150 B - Tél : 02 779 92 43  
Facilité de parking - Parkeer mogelijkheden




**BOUCHERIE - SLAGERIJ**  
FRAIS ET QUALITÉ GARANTIE - VERS EN KWALITEIT GEGARANDEERD  
SINT-ALEIDISVOORPLEIN, 18 - 1150 SPW - 02/770 44 09

**FUNERAILLES**  
**LEGRAND-JACOB**  
CEREMONIES TOUS BUDGETS  
CREMATION - INHUMATION  
UN NUMERO DE TELEPHONE A  
VOTRE SERVICE 24H SUR 24H  
**02/779 99 05**  
PARVIS SAINTE-ALIX 21 - 1150 WSP  
WWW.LEGRAND-JACOB.BE  
INFO@LEGRAND-JACOB.BE



Emilie MESTAG  
**Pédicurie Médicale**  
**Réflexologie**  
Parvis sainte Alix 25 - Wohwé Saint Pierre  
**0492/640.632**



**SAINTE-ALIX VILLAGE, QUARTIER COMMERÇANT, QUARTIER VIVANT ! - WINKELBUURT, LEVENDIGE BUURT !**



# DAMES BLANCHES : DES BALISES POUR UN FUTUR ÉCO-QUARTIER MODÈLE

La Société de Logement Bruxellois (SLRB), la Région de Bruxelles-Capitale et la Commune de Woluwe-Saint-Pierre ont adopté un protocole d'accord posant les balises d'un projet d'éco-quartier durable sur le terrain des Dames Blanches. Ce projet nous semble équilibré et répondre à la fois aux enjeux de logement, d'agriculture urbaine et de renforcement des espaces verts et de la biodiversité.



## BREF RAPPEL HISTORIQUE

Le terrain des Dames Blanches est un des derniers terrains **constructibles** de la SLRB (9,3 hectares). Il n'**appartient pas à la Commune**.

Depuis longtemps, la Région souhaitait développer des logements publics sur ce **terrain à bâtir**. Au fil des années, différents projets, oscillant entre 1.000 et 348 logements ont ainsi été étudiés et proposés par la Région, sans convaincre les autorités communales, ni les riverains.

## VERS UN PROJET ÉQUILIBRÉ ET CONCERTÉ

Grâce au dialogue, le Collège a convaincu la Secrétaire d'Etat bruxelloise chargée du Logement d'orienter son projet pour qu'il tienne compte au maximum des réalités communales et balises reprises dans la Déclaration de Politique Générale. Ce projet devra ainsi répondre à 3 grands défis :

- **Besoin de logements** : la construction d'un éco-quartier exemplaire de **200 logements** (120 logements sociaux en location et 80 logements moyens acquisitifs) offrira une possibilité supplémentaire notamment aux familles et aux jeunes qui désirent continuer à vivre ou s'installer dans la commune. La construction d'une crèche et d'espaces collectifs est également prévue.
- **Climat et environnement** : ce nouvel éco-quartier devra être réalisé sur base du «Référentiel quartier durable» de Bruxelles Environnement en respectant les plus hauts standards écologiques et énergétiques, dont la gestion des **eaux de pluie et la mobilité**.
- **Espaces verts et agriculture urbaine** : près de la moitié du terrain (4,3 hectares) - actuellement cultivé en agriculture conventionnelle - sera dédiée à des **projets de «vie collective»** ouverts à tout le quartier : **espaces verts, agriculture urbaine**, ferme pédagogique, etc. Le Collège a obtenu que les jardins familiaux et les potagers existants soient maintenus.

En conclusion, ce protocole d'accord constitue **une base de travail inespérée** pour développer de manière pérenne un beau projet d'éco-quartier exemplaire du 21<sup>ème</sup> siècle, s'inspirant par exemple de la «Ferme du Chant des Cailles» à Watermael-Boitsfort.

Vous avez des questions sur le projet ? Nous y répondrons volontiers.



[ecolo.wsp@gmail.com](mailto:ecolo.wsp@gmail.com)



Christiane  
Mekongo Ananga  
Conseillère communale



Gerda  
Postelmans  
Conseillère communale



Sophie  
Busson  
Conseillère communale



## PUBLI-REPORTAGE

# Centre auditif Blondiau : 4 générations de spécialistes des troubles de l'audition

Alors que la tendance du marché des appareils auditifs prend une direction très commerciale, Jean Blondiau a décidé de redonner une place beaucoup plus importante au conseil et au service en prenant tout le temps nécessaire avec le patient. Riche d'une grande expérience professionnelle de 30 ans dans des centres auditifs en Belgique, Jean Blondiau vous expose sa vision de l'audiologie. Interview avec cet artisan de l'audition.

### D'OÙ VOUS VIENT CETTE PASSION ?

Héritier d'une longue tradition familiale dans le traitement des troubles de l'audition, le traitement des déficiences auditives a une valeur culturelle très ancienne dans la famille Blondiau. Mon arrière-grand-père, puis mon grand-père et enfin mon père étaient chirurgiens ORL.



### POUR VOUS LE BON RÉGLAGE DE L'APPAREIL EST PRIMORDIAL ?

Une nouvelle approche personnalisée dans le réglage des appareils auditifs permet de résoudre la plupart des difficultés que rencontrent les personnes qui portent un appareil auditif. Cette personnalisation exige de consacrer du temps aux réglages et aux patients. Elle a aussi pour objectif de trouver l'appareil le mieux adapté au patient. Pour

bien faire ce métier, il faut vraiment avoir envie d'aider les malentendants. Le parti de ne pas compter le temps consacré au patient est donc pris. Celui aussi de proposer le choix de différentes marques. Mais attention, si cette nouvelle façon de s'adresser au futur patient n'engendre pas de surcoût, elle réclame en revanche, une véritable implication de ce dernier durant la période d'essai gratuite.

### COMBIEN COÛTE UN APPAREIL AUDITIF ?

Ce n'est pas le prix de l'appareil auditif mais le prix du service ! C'est l'approche et la façon de régler l'appareil auditif qui déterminent le résultat. Un appareil auditif n'est jamais un produit fini. Il est fondamental de travailler avec le patient plusieurs semaines après l'acquisition de celui-ci. Le prix est donc lié au besoin du patient. Il n'est pas impossible d'obtenir un résultat optimal avec un appareil «entrée de gamme». Le coût d'un appareil auditif comprend : l'essai gratuit durant un mois, 5 ans de garantie, ainsi que toutes les consultations de réglages nécessaires durant les 5 à 7 ans de vie de l'appareil auditif et ce sans supplément. Sans le service, l'appareil sera inefficace et abandonné par le patient.

### LA PROBLÉMATIQUE EST BIEN CONNUE AU SEIN DE VOTRE ÉQUIPE ?

Priorité est donnée à l'aspect humain, des malentendants sont intégrés à l'équipe Blondiau. C'est important de s'entourer et de travailler avec des personnes concernées, connaissant les mêmes difficultés que nos patients. C'est une garantie d'être certains de pouvoir répondre aux besoins de ceux-ci.

### AVEZ-VOUS D'AUTRES CORDES À VOTRE ARC ?

Artiste dans l'âme, j'évolue dans les Jam's session Jazz et dans une troupe amateur. J'ai installé les premiers casques destinés aux malentendants dans des théâtres bruxellois. Je collecte également des appareils auditifs usagés au profit d'une ONG qui les répare gratuitement pour les placer ensuite chez les enfants sourds dans les pays défavorisés. Avec mon équipe, nous organisons des petites conférences et débats entre personnes possédant un appareil auditif. Ces rencontres permettent à chacun de partager ses expériences et nous permettent de nous améliorer. D'ailleurs, dans notre métier, la formation continue est fondamentale. Nous avons 4 cours par an.

### UN CONSEIL POUR LES PATIENTS ?

L'ouïe est un organe vital. Essayer un appareil ne coûte rien. En revanche, ne pas essayer, c'est courir le risque de voir son audition se dégrader de façon irrémédiable. On sait aujourd'hui que la mal audition risque d'entraîner des troubles cognitifs irréversibles.



### NOUS CONTACTER

- Place Saint-Lambert 18,  
1200 Woluwe-Saint-Lambert  
02/539.22.89
- Chaussée de Louvain 426,  
1380 Ohain – 02/381.36.61
- Chaussée Bara 598,  
1410 Waterloo – 02/567.98.96.

### NOTRE CHARTE :

- Ethique
- Transparence
- Indépendance

Infos : [www.blondiau-appareils-auditifs.be](http://www.blondiau-appareils-auditifs.be) - 02/381.36.61.





## JOURNÉES DU PATRIMOINE LA LANGUE FRANÇAISE FAIT PARTIE DU PATRIMOINE BRUXELLOIS

Les 18 et 19 septembre derniers, c'est avec plaisir que Woluwe-Saint-Pierre a pu participer aux journées bruxelloises du patrimoine. Notre place Dumon a ainsi été mise à l'honneur avec une exposition présentant l'histoire de la place et de son marché au fil du temps. Notre maison communale ainsi que la Wittockiana, temple contemporain dédié au livre, étaient également à visiter pour le plaisir de tous.

Il ne vous aura sans doute pas échappé que cet événement a malheureusement connu une polémique dont notre langue française se serait bien passée. Le Ministre néerlandophone du patrimoine, Pascal Smet, a en effet unilatéralement décidé de transformer l'appellation des "Journées du Patrimoine" en "Heritage Days".

### QUELLE BRUXELLES VOULONS-NOUS ?

DéFI dénonce avec force cette nouvelle tentative d'imposer l'anglais comme langue des pouvoirs publics. Nous ne prôtons pas pour Bruxelles ce modèle de société "d'uniformisation globalisante" et nous rappelons que le français fait partie du patrimoine de Bruxelles et de ses 19 communes.

Ce n'est malheureusement pas la première fois que nous combattons cette persistance de vouloir ôter dans l'espace public bruxellois la langue française, pourtant celle de la toute grande majorité de la population, tout en agressant d'ailleurs, par voie collatérale, la langue néerlandaise.

Les contraintes du bilinguisme ne peuvent justifier l'effacement systématique des appellations en langues française et néerlandaise au profit de l'anglais, au détriment de la diversité culturelle, valeur commune à tous les Bruxellois et Bruxelloises.

La transformation de l'appellation des "Journées du Patrimoine" en "Heritage Days" constitue une atteinte aux lois linguistiques et au statut de Bruxelles comme ville-région majoritairement francophone. Une plainte a d'ailleurs été déposée auprès de la Commission permanente de contrôle linguistique par l'Office des Consommateurs Francophones.

Pour DéFI, implanter systématiquement dans l'espace public les concepts de l'univers anglo-saxon apparaît comme une manière inappropriée de prendre ses distances par rapport à ses valeurs. Il est regrettable qu'un tel usage puisse ainsi exclure nombre de Bruxellois et de Bruxelloises qui ne pratiquent pas l'anglais, sans parler de celles et ceux qui éprouvent déjà des difficultés pour maîtriser la langue française.

Souignons, enfin, que l'anglais est finalement la langue maternelle de très peu d'Européens de l'Union européenne et que la force de l'Europe est sa diversité culturelle. Bruxelles, capitale de l'Europe, doit être le reflet de cette diversité et non celui d'une standardisation appauvrissante.

## DÉFI



Jonathan  
de Patoul

Chef de groupe DéFI  
au conseil communal.  
Député bruxellois.  
0474.838849  
jdepatoul@parlement.  
brussels

# DES COPIES A FAIRE... UNE SEULE ADRESSE

Osez  
confier  
vos travaux  
à de vrais  
Professionnels!



THE BEST COPY CENTER OF BRUSSELS

« **NEW-PRINT** »

69a Val des Seigneurs

1150 Bruxelles

Tél : 02/772 91 33

INFO@NEWPRINT.BE

WWW.NEWPRINT.BE

- COPIES COULEUR ET NOIR & BLANC DE QUALITÉ
- VOS COMMANDES VIA INTERNET
- PLANS GRAND FORMAT JUSQU'À 90CM DE LARGE...  
& 100 MÈTRES DE LONG
- SCANNAGE DE TOUT FORMAT !
- RELIURES SPIRALES & COLLAGES
- PLASTIFICATIONS DE LA CARTE DE VISITE AU FORMAT A1  
(60CM X 84CM)



## MUSIC THERAPY SESSIONS in Woluwe St Pierre!!!

*Fostering, restoring and strengthening communication, emotional expression and social interaction skills in learning and other interpersonal environments through the methods of music therapy. Introductory session offered for free!*

Contact: [bo.kertesz@gmail.com](mailto:bo.kertesz@gmail.com) GSM: 0 492 34 08 76

Facebook: BoMusique, Ms Boglárka KERTÉSZ-FARKAS

WOLU MAG 1150

WWW.WOLUMAG.INFO

Remise spéciale de **15%**  
pour votre annonce dans les 2 derniers  
magazines de 2021.



## VIAGERIM J.F. JACOBS

Le spécialiste du viager - Rente maximum indexée  
Non taxée - Bouquet élevé  
Brochure gratuite sur demande. Aucun frais

**BUREAU BRUXELLES**  
Rue Solleveld, 2  
1200 Bruxelles  
02/762.35.17

**BUREAU BRABANT WALLON**  
Chaussée de Tervuren, 155  
1410 Waterloo  
02/762.78.12



## DAMES BLANCHES : LE MR N'AURAIT JAMAIS LAISSÉ FAIRE LA DÉMESURE QUI SE TRAME

L'accord négocié entre la commune et la Région Bruxelloise sur le champ des Dames Blanches, dernier grand espace non bâti de Woluwe-Saint-Pierre, marque un véritable tournant dans l'histoire de notre commune. Après 40 ans, celle-ci vient de céder aux pressions du Gouvernement bruxellois qui poursuit ses vieilles recettes infructueuses de construction de logement social «en bloc».

Contrairement à ce qui figure dans l'accord de majorité, ce projet est imposé sans «co-construction» avec les habitants. Ceux-ci n'ont en rien été impliqués dans cette décision qui tombe comme un couperet et prend tout le monde de court à la fin des vacances.

**Aujourd'hui, avec 60% de logements sociaux prévus, la mixité qui devait être au cœur du projet et qui avait été promise aux riverains, en est totalement absente.** Le Collège communal renie son engagement du respect de la règle des trois tiers à savoir un tiers de logement social, un tiers de logement acquisitif et un tiers de logement locatif. Il se fait ainsi le complice d'une politique régionale qui ne correspond ni à la vision des habitants de notre commune ni à la mixité souhaitée dans le quartier.

**Le projet présenté va contre le sens de l'histoire.** Avec la prise de conscience climatique, ou encore les récentes inondations et la crise du Covid 19, tout le monde s'accorde à dire qu'il faut plus d'espaces verts en ville et plus d'aération dans les quartiers et non pas densifier et bétoniser de manière exagérée les espaces naturels encore disponibles, surtout dans des zones particulièrement sujettes aux inondations comme c'est le cas dans le quartier. **Cette bétonisation est par ailleurs incohérente** avec le souhait du ministre Ecolo, Alain Maron, d'acheter des champs agricoles en Brabant Wallon alors qu'il y a ici un des derniers champs agricoles encore en activité à Bruxelles.

D'autres éléments nous inquiètent : les gabarits des immeubles notamment la hauteur, le futur nouveau PPAS dont le statut de certaines zones ne dit pas si elles ne seront pas constructibles dans l'avenir. **Nous pourrions être réduits à ne vivre que la phase 1 d'un programme de construction en plusieurs phases qui en fin de compte densifierait le quartier à outrance.** Fameuse pierre d'achoppement dans le précédent Masterplan de 2017 rejeté par les habitants, **l'impact sur la mobilité et le stationnement** dans le quartier sont également une source de préoccupation. Une étude est prévue, pilotée par l'organisme régional du logement.

Il nous paraît essentiel de réaliser des comptages par un organisme indépendant.

La consultation promise aujourd'hui aux riverains portera-t-elle aussi sur le nombre et la destination des logements prévus dans le protocole d'accord ou uniquement sur le type d'architecture et l'aménagement du futur éco-quartier ? **La commune retirera-t-elle son protocole si les riverains le désapprouvent ?** Quand sera organisée cette consultation et comment ? **Enfin, la commune promet de racheter une partie du terrain dans 15 ans ? Avec quel argent ?** Quelle garantie que dans 15 ans la commune en difficulté financière ait les moyens d'acheter ce terrain ? **Quelle garantie d'autant plus qu'une clause du protocole d'accord passé avec la Région prévoit une révision dans 10 ans de ce dernier.**

Au mois de septembre, a débuté la concertation avec les riverains. **Le MR y sera très actif pour défendre le quartier et le maintien du PPAS actuellement en vigueur (environ 130 logements en tout avec un pourcentage raisonnable de logements sociaux et non 60%) ainsi qu'une concertation obligatoire avant de modifier le PPAS ou d'y déroger.**

La commune a de sérieux atouts en main, le PPAS, les voies d'accès et d'urbanisation, la typologie du terrain, les recours en justice et enfin les recours en justice des riverains. Une autre voie est donc possible.



Christine  
SALLÉ  
Conseillère communale



Anne-Charlotte  
d'Ursel  
Conseillère communale  
0477/259.828



Alexia  
BERTRAND  
Conseillère communale  
0497/505.553



Étienne  
DUJARDIN  
Conseiller communal  
dujardin.wsp@gmail.com

# IMMO



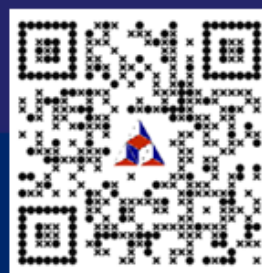
# ALPHABITAT

*90 ans d'expérience qui font la différence*

## 02-770 31 21

Avenue Jules du Jardin 43

[www.alphabitat.be](http://www.alphabitat.be)



**L'agence immobilière de Woluwe-Saint-Pierre**



**FUNÉRAILLES STOCKELOISES**

POMPES FUNÈBRES  
ALTENLOH & GREINDL

**02 772 81 02 - 0475 457 529**

24H/24 • 7J/7

RUE BLOCKMANS, 9 À 1150 BRUXELLES  
(50 M PL. DUMON)

- FUNÉRAILLES TOUTES CLASSES
- ENSEVELISSEMENT NUIT ET JOUR
- TOUTES DÉMARCHES ET FORMALITÉS
- TRANSFERTS ET RAPATRIEMENTS PROVINCE, ÉTRANGER
- CORBILLARD ET VOITURES DE DEUIL
- COURONNES EN FLEURS NATURELLES
- FAIRE-PART ET NÉCROLOGIE
- MONUMENTS ET GAVEAUX
- CONTRATS ANTICIPATIFS DE FUNÉRAILLES
- ASSURANCE DÉCÈS



INFO@FUNERAILLES-STOCKELOISES.BE  
WWW.FUNERAILLES-STOCKELOISES.BE

## Funérailles ABELOOS

Rue François Gay, 8 - 1150 Woluwe-Saint-Pierre  
Téléphone 02.770.27.13 – 0479.744.740  
Fax 02.762.71.20 - stephaneabeloos@hotmail.com

ORGANISATION DE FUNERAILLES DE TOUTES CLASSES  
TRANSPORT VILLE ET PROVINCE - ÉTRANGER

Cercueils - Funérarium - Couronnes - Lettres de faire-part  
Voitures - Corbillards - Incinération - Ensevelissement nuit et jour  
TOUTES DEMARCHES ÉVITÉES AUX FAMILLES

TRANSFORMATIONS  
RÉPARATIONS  
DÉTARTRAGE CHAUFFE-EAU  
ENTRETIEN CHAUFFAGE  
TOITURES

## PLOMBERIE BECKERS

☎ 02/770 70 12

4 rue Robert Thoreau - 1150 Bruxelles



# NE VOUS ENDETTEZ PLUS POUR LA SCOLARITÉ DE VOS ENFANTS



## GRATUITÉ DE L'ENSEIGNEMENT : UN DROIT GARANTI PAR LA CONSTITUTION

La gratuité scolaire est un droit fondamental inscrit dans la Convention internationale des Droits de l'Enfant, que la Belgique a signée en 1992. L'accès gratuit à l'enseignement est aussi garanti par la Constitution belge. Pourtant, dans les faits, l'école n'est pas entièrement gratuite.

### DE LA THÉORIE À LA PRATIQUE

À chaque rentrée scolaire se pose la question de la (douloureuse) facture pour les familles. Selon une étude de la Ligue des familles, la rentrée peut en effet coûter jusqu'à plus de 400 euros par enfant dans le secondaire. De nombreuses familles éprouvent des difficultés à payer ces frais, ce qui pousse certaines d'entre elles à s'endetter et d'autres à rogner sur les budgets alimentation et chauffage.

Cette situation est encore plus dure pour les ménages frappés par les conséquences sociales de la crise sanitaire, puisqu'une famille sur deux avec enfants peine à s'en sortir.

### CE QUE FONT DÉJÀ LES POUVOIRS PUBLICS :

La Fédération Wallonie-Bruxelles accorde d'ores et déjà un forfait de 60€ pour chaque enfant qui fréquente l'école maternelle. Certaines dépenses continuent toutefois à être assumées par les parents, et ce pour tous les niveaux d'enseignement, comme le cartable et le plumier, les coûts de garderie, les frais de piscine, les activités culturelles et sportives (avec un plafond à 45€) ou les photos de classe.

Certaines villes et communes ont donc décidé d'aller plus loin : Charleroi, Soignies, Saint-Josse ou Schaerbeek.

À Charleroi, les fournitures scolaires sont gratuites (sauf les cartables et plumiers) du maternel jusqu'au secondaire. Les garderies sont également gratuites et fournissent un véritable accompagnement des élèves durant l'étude. Il en est de même pour les repas chauds qui sont désormais gratuits, des voyages scolaires qui sont largement pris en charge par la commune ou encore des frais de piscine qui ont été supprimés.

Contrairement à ce que l'on pourrait penser, cette politique n'est pas propre aux communes qui accueillent des familles moins favorisées sur le plan socio-économique : la Flandre a elle aussi pris des mesures fortes en faveur de la gratuité de son enseignement.

### PRIORITÉ AUX FAMILLES À FAIBLES REVENUS

C'est la raison pour laquelle mon groupe souhaite que la commune prenne des mesures concrètes dès la prochaine rentrée en faveur de la démocratisation de l'enseignement communal à WSP; celles-ci devraient à tout le moins bénéficier aux familles à faibles revenus et incluraient la gratuité des fournitures scolaires, ainsi que celle des repas, des garderies et des frais de piscine, doublées d'une intervention dans le coût des voyages scolaires.

J'ai d'ores et déjà obtenu en conseil communal de ce mois de septembre qu'une circulaire soit adressée à l'ensemble des parents fréquentant nos écoles communales, pour leur signifier qu'une aide financière liée au coût de la rentrée scolaire pouvait bel et bien être accordée en cas de besoin.

Nous entendons également organiser des écoles de devoirs encadrées gratuites durant le temps des garderies, conscients que de nombreux élèves effectuent soit leurs devoirs dans la cour parfois à même le sol, soit les rapportent à domicile, occasionnant ainsi une surcharge de travail pour les nombreux parents qui travaillent.

Nous vous souhaitons à toutes et tous un très beau mois d'octobre.



**Cécile Vainsel**

Conseillère communale PS  
0495 250 712 - cecile.vainsel@hotmail.com  
Permanences : tous les 1<sup>er</sup> mercredis du mois à L'Apéritivo, Place des Maieurs, de 17H à 19H

## NUMÉROS UTILES / NUTTIGE TELEFOONNUMERS

### ADMINISTRATION COMMUNALE - WWW.WOLUWE1150.BE - GEMEENTEBESTUUR

Heures d'ouverture / Openingsuren

du lu au ve/van ma tot vr 8.30 > 13.00 - Me/Wo 14.00 > 16.00 - Je/Do 16.00 > 18.30

Urbanisme/stedenbouw - sur rendez-vous / Op afspraak

Numéro général - **02/773.05.11** - Algemeen nummer

Affaires sociales - **02/773.05.60** - Sociale zaken

Classes moyennes et Indépendants - **02/773.07.82.** - Middenstand en Zelfstandigen

Cabinet du Bourgmestre - **02/773.05.34** - Kabinet van de Burgemeester

Carte riverain - **02/773.05.54** - Bewonerskaart

Culture - **02/773.05.81** - Cultuur - **02/773.07.64.**

Emploi - **02/773.07.42** - Tewerkstelling

Enseignement - **02/773.06.86** - Onderwijs

Environnement - **02/773.06.23** - Leefmilieu

Etat civil - **02/773.05.70** - Burgelijke stand

Jeunesse - **02/773.05.65** - Jeugd

Permis de conduire - passeports - casier judiciaire / Rijbewijs - Paspoorten - Strafblad

**02/773.05.44 - 02/773.07.75 - 02/773.05.42**

Cartes d'identité : **02/773.05.43 - 02/773.05.46** - Identiteitskaarten

Étrangers : **02/773.05.47 - 02/773.05.31** - Vreemdelingen

Inscriptions/certificats : **02/773.05.41 - 02/773.06.62** - Inschrijvingen/Certificaten

Propreté publique - **02/773.06.77** - Netheid

Recette - **02/773.05.56/57** - Ontvanger

Seniors - **02/773 05 60** - Seniors

Stationnement / réservation d'emplacement - **02/773.07.80** - Parkeerbeleid

Travaux - **02/773.06.28** - Werken

STJ - **02/773.05.32** - ZIJ

Urbanisme - **02/773.06.36** - Stedenbouw

### CENTRE CULTUREL ET DE CONGRÈS - CULTUUR EN CONGRESCESTRUM

Billetterie - **02/435.59.99** - Informatie & plaatsbespreking **02/773.05.92.**

Location de salle - **02/435.59.90** - Zaalreservatie

CPAS - **02/773.59.00** - OCMW

Habitations sociales - **02/435.23.50.** - Sociale Woningen

Club Wolu Parc **02/773.07.88.**

Sportcity - **02/773.18.20** - Sportcity

Médiatrice de proximité - **0473/717.003** - Wijkbemiddeling

### POLICE - ZONE MONTGOMERY - POLITIE - ZONE MONTGOMERY

dispatching central (24/24) - **02/788.53.43** - dispatching zone Montgomery (24/24)

Division de Woluwe-Saint-Pierre (24/24) - **02/788.93.01** - Afdeling Sint-Pieters-Woluwe (24/24)

### Problème en voirie communale - Problemen betreffende het gemeentelijk wegennet

ALLO TRAVAUX - **02/773.06.28** - SOS WERKEN

**travaux@woluwe1150.be / werken@woluwe1150.be**

### PARC À CONTAINERS

L'accès à la déchetterie se fait sur présentation de la carte d'identité.

**Adresse :** Val des Seigneurs, 146 (quartier de Stockel) 0800/ 98 181

#### Heures d'ouverture :

Mardi de 09.00 à 18.45

Mercredi de 09.00 à 18.45

Jeudi de 09.00 à 15.45

Vendredi de 09.00 à 15.45

Samedi de 09.00 à 15.45

**Par courtoisie, veuillez vous présenter au minimum 15 minutes avant l'heure de fermeture.**

### CONTAINERPARK

Toegang tot het containerpark op vertoon van uw identiteitskaart.

**Adres:** Herendal 146 (Stokkel) 0800/ 98 181

#### Openingsuren:

Dinsdag van 09.00 tot 18.45

Woensdag van 09.00 tot 18.45

Donderdag van 09.00 tot 15.45

Vrijdag van 09.00 tot 15.45

Zaterdag van 09.00 tot 15.45

**Gelieve ten minste 15 minuten voor het sluitingsuur toe te komen in het containerpark.**

### PANNE D'ÉCLAIRAGE?

Pour signaler une panne de l'éclairage public en voirie communale, appelez

**Allo Travaux 02/773.06.28.** S'il s'agit d'une des voiries régionales (Tervueren, Madoux, Orban, de Hinnisdael, Limite et Brand Whitlock) formez le **0800 94 001**

### VERLICHTING DEFECT?

Om een defect aan de openbare verlichting te melden in een gemeenteweg, bel **SOS WERKEN**

**02/773.06.28.** Als het gaat om een gewestweg (Tervuren-, Madoux-, Orban-, de Hinnisdael-, Brand Whitlockkiaan, en Grensstraat) bel **0800 94 001**





ZEISS



DU 01.10.21 AU 31.12.21

---

**À L'ACHAT D'UNE MONTURE +  
VERRES PREMIUM ZEISS  
NOUS VOUS OFFRONS  
VOTRE 2<sup>ÈME</sup> ÉQUIPEMENT  
MONTURE + VERRES**

Non cumulable, voir conditions complètes en magasin



114 rue de l'Eglise  
1150 Bruxelles  
Tél: 02 772 70 75  
☎: 0493 97 47 54  
[www.michilsopticiens.be](http://www.michilsopticiens.be)





RENTMEESTERS

UN PRODUIT DE QUALITÉ N'EST PAS FORCÉMENT CHER.  
DEMANDEZ VOTRE DEVIS.

**02 772 66 77**

LUC@RENTMEESTERS.BE - WWW.VOLET.BE  
RUE AU BOIS 135 BOSSTRAAT 1150 BRUXELLES



VOLETS / TENTES SOLAIRES / OUTDOOR LIVING / STORES / ELECTRIFICATION DE VOLETS / SCREEN / MOUSTIQUAIRES / PORTES DE GARAGE  
ROLLUIKEN / ZONNETENTEN / OUTDOOR LIVING / STORES / ELEKTRIFICATIE VAN ROLLUIKEN / SCREEN / MOUSTIQUAIRES / GARAGEPOORTEN



*mais aussi*  
**STORES INTÉRIEURS**



VÉNITIEN ALU



VÉNITIEN BOIS



CALIFORMIEN



ROULEAU



PLISSÉ DUETTE



SILHOUETTE



TWIST



STORES TEXTILE