

WOLU MAG 1150

WWW.WOLUMAG.INFO

OCTOBRE - OKTOBER 2016

MENSUEL DE WOLUWE-SAINT-PIERRE | INFOBLAD VAN SINT-PIETERS-WOLUWE



**LE FAIR-PLAY AU ROFC STOCKEL/
FAIR-PLAY IN ROFC STOKKEL
(P22)**



© Richard Haughton

**PORTRAIT DU MOIS/
PORTRET VAN DE MAAND :
CHRISTOPHE HARDIQUEST (P28)**



**ART EN VITRINE/
KUNST IN DE ETALAGE
(P34-36)**



DOSSIER SPORT

**DES INFRASTRUCTURES RÉNOVÉES
GERENOVEERDE SPORTINFRASTRUCTUUR**



WEZEMBEEK-OPPEM - QUARTIER RÉSIDENTIEL



Ref: 2711447

Villa de caractère de +/- 290 m² hab. sur 15 ares 23 - belles réceptions d'ouvrant sur le jardin sud - 5 chambres - bureau - 2 SDB - SDD - caves - garage - PEB 556.

WOLUWE-SAINT-PIERRE - MATER DEI



Ref: 2711360

Charmante villa de +/- 176 m² hab. sur 5 ares 42 ca sud - beau séjour - salle à manger avec FO - terrasse et jardin orienté sud - 3 chambres - SDB - bureau en mezzanine - grenier - buanderie - cave - garage 2 voitures en enfilade. PEB G (392 kWh/m²/an - 84 CO₂/m²/an).

WOLUWE-SAINT-PIERRE - PARC PARMENTIER



Ref: 2699852

Spacieux appartement rez de chaussée de 150 m² hab. - vaste séjour +/- 53 m² avec belle terrasse de +/- 23 m² sud ouest - 3 chambres - SDB - SDD - cave et possibilité parking - PEB E- (273 kWh EP/(m².an) - 58 kg CO₂/(m².an)

WOLUWE-SAINT-PIERRE - GRANDCHAMPS



Ref: 2675805

Belle maison 3 façades disposant d'un jardin le sud-est - séjour - 4 chambres - SDB - bureau - greniers - caves - garage et emplacement de parking. PEG G.

WOLUWE-SAINT-PIERRE - SAINTE ALIX



Ref: 2651006

Agréable maison 2 faç. de +/- 150 m² hab. sur 1 are 70 ca sud est - séjour +/- 40 m² - salle à manger séparée +/- 15 m² - 3 chambres - 2 SDB - grenier - cave - garages - PEB F (340 kWh/m²/an - 73 kg CO₂/m²/an).

STOCKEL - PLACE DUMON



Ref: 2651032

Lumineux appartement de +/- 168 m² hab. - beau séjour +/- 52 m² donnant sur la terrasse sud et vue sur le parc - 3 chambres - SDB - SDD - buanderie - garages et cave. PEB en cours



Pour plus de renseignements : 02/772.80.20 ou info@sorimo.be

Bruxelles - Val des Seigneurs 9A - 1150 Bruxelles - T: 02 772 80 20 - F: 02 772 86 05

SOMMAIRE | INHOUDSTAFEL | TABLE OF CONTENT |

Octobre | Oktober | October 2016



21

EDITO / WOORD VAN DE BURGEMEESTER

4-5

DOSSIER DU MOIS / DOSSIER VAN DE MAAND

6-11

INFOS UTILES / NUTTIGE INFO

13-15

TRAVAUX / WERKEN

16

QUARTIERS COMMERÇANTS/HANDELSWIJKEN

17

COMMUNE DURABLE / DUURZAME GEMEENTE

18-19

SPORT

20

LA VIE COMMUNALE EN IMAGES / HET LEVEN IN DE GEMEENTE IN FOTO'S

21-25

ANNIVERSAIRES / VERJAARDAGEN

26-27

L'INVITÉ DU MOIS / GAST VAN DE MAAND

28

ASSOCIATIONS / VERENIGINGEN

30-31

CULTURE / CULTUUR

32-33

RENDEZ-VOUS À WSP / AFSPRAKEN IN SPW

34-36

AGENDA

37-44

WSP EN CHIFFRES / CONCOURS / SPW IN CIJFERS / WEDSTRIJD

45

LES ECHEVINS / DE SCHEPENEN

47-61

CPAS / OCMW

63

ÉCHOS DU CONSEIL / ECHO'S UIT DE GEMEENTERAAD

64

LES GROUPES POLITIQUES / POLITIEKE FRACTIES

67-77

NUMEROS UTILES / NUTTIGE TELEFOONNUMERS

78



21



22



23



24

Magazine d'information locale de Woluwe-Saint-Pierre édité à 22.000 exemplaires par l'asbl Wolugraphic, distribué gratuitement dans toutes les boîtes aux lettres de Woluwe-Saint-Pierre.

Informatief magazine van de gemeente Sint-Pieters-Woluwe, uitgegeven op 22.000 exemplaren door de vzw Wolugraphic en gratis verdeeld in alle brievenbussen van Sint-Pieters-Woluwe.

Wolumag respecte la charte rédactionnelle cosignée par tous les élus de la commune. Elle peut être consultée sur le site www.wolumag.info. Les articles signés n'engagent la responsabilité que de leurs auteurs.

Wolumag respecteert het redactioneel charter dat door alle verkozenen van de gemeente ondertekend werd. Het charter kan geraadpleegd worden op de website www.wolumag.info. De verantwoordelijkheid voor de ondertekende bijdragen berust bij de auteur(s).

Editeur responsable / Verantwoordelijke uitgever : Benoît Cerexhe
Administrateur-délégué / Afgevaardigde bestuurder : Serge de Patoul

Adresse / adres

Avenue Charles Thielemanslaan 93 - Bruxelles / Brussel
TVA/BTW Wolugraphic: 424 772 304

Publicité / Advertenties : Worldwidecom - P. Molitor
GSM : 0475/306.439
Email: pub@wolumag.info

Rédaction / redactie : Gaëlle Daneels - 02/773.07.47
gdaneels@woluwe1150.irisnet.be

Composition & Mise en page : Sandrine van Ysendyck
10heuresdix@gmail.com / gsm : 0474/ 59 60 56

Photos / foto's : Patrick Rahier
prahier@woluwe1150.irisnet.be / gsm : 0478/ 608 308

Ne paraît pas en janvier et en août.
Verschijnt niet in januari en augustus.



Imprimé à l'encre végétale sur papier recyclé à 60%
Gedrukt met plantaardige inkt, op voor 60% gerecycleerd papier

SPORTS FOR EVERYONE

Sports are doing well in Woluwe-Saint-Pierre: after major investments and renovation works at Sportcity this summer, the new hockey pitch at the Parc de Woluwe is also about to be completed. Our two major sports centres now offer more facilities, being more modern, safe and comfortable to welcome you in the best conditions. We also pay special attention to the playgrounds and fitness trail located in our different neighbourhoods. In our monthly special, you'll read more about all the investments made in recent months.

Beyond developing our infrastructure, which has always been a priority, we have completed many other initiatives since 2013 to promote the practice of sports for all:

- **We regularly organize public sporting events for all:** men, women, children, older people, people with reduced mobility, families, etc. I of course refer to the Beau Vélo de Ravel, the Raid of Brussels, the Light Run, the Ladies Run or to us hosting the Special Olympics, etc.

- **The launch, late September, of the third season of our partnership with the Constant Vanden Stock Foundation** also perfectly illustrates this desire to promote sports for all. This project allows children aged 9 to 13, who are not enrolled in a football club, to indulge their passion for football, while enjoying an educational coaching by the educators of our youth prevention service (PAJ). Every Wednesday afternoon, they thus have the possibility to train with coaches from Sporting Anderlecht. This year, twenty children were chosen, mostly from the Cité de l'Amitié.

- We have changed the traditional sporting merit evening in a **great award ceremony as a support to clubs**, who play a big role in triggering sports for all. The gala dinner of the last Sports Ball, on September 30, was fully booked once again. The evening's proceeds will as usual be donated to the participating clubs, allowing them to benefit from a significant financial supplement.

- Since late 2013, we established a **partnership between our CPAS and Sportcity**, to enable persons who receive support from the public social welfare center to benefit from free tennis and swimming lessons.

- **The Sportcity pool entry rates have just decreased for the inhabitants of Woluwe-Saint-Pierre, youth, families and PRM.**

Sports also conveys the core **values of respect for others and fair play**, as some parents unfortunately sometimes tend to forget alongside the pitch. Recently, ROFC Stockel (which also celebrated its 75th anniversary in September!) inaugurated panels devoted to fair play, recalling that football is primarily a game and that the supervisors, referees, educators, etc. are often volunteers. They deserve our support because without them, matches could not be played and clubs could not function. Thank you for your daily commitment to sports.

Finally, if you want to practice sports, but you're not registered yet: do not hesitate to contact our clubs. They can provide information on availabilities.

Long live sports in Woluwe-Saint-Pierre!

Benoît Cerexhe,
Mayor



SPORT VOOR IEDEREEN

Sport doet het goed in Sint-Pieters-Woluwe: na de grote investeringen en renovatiewerken in Sportcity deze zomer, staat ook de aanleg van het nieuwe hockeyveld in het Woluwepark op het punt te worden afgerond. Onze twee grote sporthallen kunnen dan op meer faciliteiten rekenen die ook modern, veiliger en comfortabel zijn, om u in de beste omstandigheden te verwelkomen. We besteden ook speciale aandacht aan speelplaatsen en fitness-parcours in verschillende buurten. In het dossier ontdekt u alle investeringen die de afgelopen maanden werden gedaan.

Behalve de ontwikkeling van onze infrastructuur, die altijd een prioriteit is geweest, hebben wij sinds 2013 vele andere initiatieven gevoerd om sport voor iedereen te bevorderen:

- **Wij organiseren regelmatig sportieve openbare evenementen die toegankelijk zijn voor iedereen:** mannen, vrouwen, kinderen, ouderen, personen met een beperkte mobiliteit, gezinnen, enz. Ik denk daarbij natuurlijk aan de Beau Vélo de Ravel, de Raid van Brussel, de Light Run, de Ladies Run of de Special Olympics, enz.

- **De lancering, eind september, van het derde seizoen van onze samenwerking met het Constant Vanden Stock Foundation** is eveneens een perfect voorbeeld van dit verlangen om sport voor iedereen te bevorderen. Dit project geeft kinderen van 9 tot 13 jaar oud die geen lid zijn van een voetbalclub de kans hun voetbalpassie uit te leven, terwijl ze genieten van een educatieve coaching door onze opvoeders van de Jeugdpreventiedienst (PAJ). Zo hebben ze elke woensdagnamiddag de kans om met de coaches van Anderlecht te trainen. Een twintigtal kinderen, vooral uit de vriendschapswijk, werden dit jaar uitgekozen.

- We hebben de traditionele uitreiking van de sportverdiensten omgezet in een geweldige **steunavond voor de clubs**, die ook een grote rol spelen als dragers van sport voor iedereen. Het galadiner van het laatste sportbal, op 30 september, bleek eens te meer compleet. De opbrengst van de avond wordt naar jaarlijkse gewoonte aan de deelnemende clubs geschonken, als aanzienlijk financieel supplement.

- Eind 2013 hebben we een **partnerschap tussen ons OCMW en Sportcity** opgezet, om personen die ten laste vallen van het OCMW te laten genieten van gratis tennis- en zwemlessen.

- **De prijs van een toegangsticket voor het Sportcityzwembad is net gedaald voor de inwoners van SPW, jongeren, gezinnen en PBM.**

Sport draagt ook de **kernwaarden uit van respect voor anderen en fair play**, wat sommige ouders langs het sportveld helaas soms al eens vergeten. Onlangs huldigde ROFC Stockel (dat in september overigens zijn 75-jarig bestaan vierde) panelen in gewijd aan fair play, om eraan te herinneren dat voetbal in de eerste plaats een spel is en dat de toezichhouders, scheidsrechter, opvoeders, enz. vaak vrijwilligers zijn. Zij verdienen onze steun omdat er zonder hen geen enkele match mogelijk is, geen enkele club zou kunnen functioneren. Wij danken u voor uw dagelijkse inzet voor de sport.

Indien, tot slot, u een sportieve activiteit wil beoefenen, maar nog niet ingeschreven bent: aarzel niet contact op te nemen met onze clubs, die u kunnen informeren over de nog beschikbare plaatsen.

Lang leve de sport in Sint-Pieters-Woluwe!

Benoît Cerexhe
Burgemeester



LE SPORT POUR TOUS

Le sport se porte bien à Woluwe-Saint-Pierre : après les grands travaux d'investissement et de rénovation réalisés à Sportcity cet été, l'aménagement du nouveau terrain de hockey au parc de Woluwe est lui aussi en passe de s'achever. Nos deux grands centres sportifs bénéficient ainsi d'infrastructures plus nombreuses, modernes, sûres et confortables pour vous accueillir dans les meilleures conditions. Nous accordons également une attention particulière aux plaines de jeux et parcours santé implantés dans les différents quartiers. Découvrez tous les investissements réalisés ces derniers mois dans le dossier.

À côté du développement de nos infrastructures, qui a toujours constitué une priorité, nous avons mené à bien de nombreuses autres initiatives depuis 2013 pour promouvoir la pratique du sport pour tous :

- **Nous organisons régulièrement des événements sportifs grand public, accessibles à tous** : hommes, femmes, enfants, seniors, PMR, familles, etc. Je pense au Beau Vélo de Ravel, au Raid de Bruxelles, au Light Run, au Ladies Run, ou encore à l'accueil des Special Olympics, etc.

- **Le lancement, fin septembre, de la troisième saison de notre partenariat avec la Fondation Constant Vanden Stock** illustre aussi à merveille cette volonté de promouvoir le sport pour tous. Ce projet permet à des enfants de 9 à 13 ans non affiliés à un club de football de s'adonner à leur passion pour le ballon rond, tout en bénéficiant d'un encadrement scolaire de la part de nos éducateurs du service Prévention (PAJ). Tous les mercredis après-midis, ils ont ainsi la chance de pouvoir s'entraîner avec des coaches du Sporting d'Anderlecht. Une vingtaine d'enfants, principalement issus de la Cité de l'Amitié, ont été choisis cette année.

- Nous avons transformé la traditionnelle remise des mérites sportifs en une **grande soirée de soutien aux clubs**, qui jouent eux aussi un grand rôle en tant que vecteurs du sport pour tous. Le dîner de gala du dernier Bal des Sports, le 30 septembre dernier, affichait une nouvelle fois complet. Les bénéfices de la soirée seront comme chaque année reversés aux clubs participants, leur permettant de bénéficier d'un complément financier non négligeable.



- Dès fin 2013, nous avons mis en place un **partenariat entre notre CPAS et Sportcity**, afin de permettre aux personnes émergeant au Centre public d'action sociale de bénéficier de cours gratuits de tennis et de natation.

- **Les tarifs d'accès à la piscine de Sportcity viennent de diminuer** pour les habitants de Woluwe-Saint-Pierre, les jeunes, les familles et les PMR.

Le sport véhicule également des **valeurs essentielles de respect de l'autre et de fair-play**, que certains parents ont malheureusement parfois tendance à oublier au bord des terrains. Récemment, le ROFC Stockel (qui a par ailleurs fêté ses 75 ans d'existence en septembre !) inaugurerait des panneaux consacrés au fair-play, rappelant que le football est avant tout un jeu et que les encadrants, l'arbitre, les éducateurs, etc. sont bien souvent des bénévoles. Ces derniers méritent tout notre soutien car sans eux, aucun match ne pourrait se dérouler, aucun club ne pourrait fonctionner. Merci pour votre engagement au quotidien pour le sport.

Enfin, si vous souhaitez pratiquer une activité sportive, mais que vous n'êtes pas encore inscrit, n'hésitez pas à contacter nos clubs qui pourront vous renseigner sur les places encore disponibles.

Vive le sport à Woluwe-Saint-Pierre !

Benoît Cerexhe
Bourgmestre



DES INFRASTRUCTURES SPORTIVES DE QUALITÉ POUR TOUS



«Faire profiter les habitants d'infrastructures sportives modernes, plus nombreuses et diversifiées, avec un accès privilégié pour les habitants de Woluwe-Saint-Pierre, et en particulier pour les jeunes», tel est l'un des grands objectifs de la majorité, inscrit dans la note de politique générale. La rénovation et les nouveaux investissements réalisés à Sportcity cet été, ainsi que la création d'un nouveau terrain de hockey au Wolu Sports Park, rencontrent pleinement cette volonté politique. À côté de nos deux grands centres sportifs, les infrastructures sportives et récréatives de proximité font également l'objet de rénovations régulières. Nous faisons le point dans ce dossier sur nos installations sportives.



SPORTCITY : LA PISCINE OLYMPIQUE FAIT PEAU NEUVE

Sportcity est le plus grand complexe multisports de la Région bruxelloise, drainant chaque année un million de visiteurs. À elle seule, la piscine en accueille 400.000 par an, ce qui en fait le deuxième bassin le plus fréquenté de tout le pays. Elle est également l'une des six piscines olympiques de la Fédération Wallonie-Bruxelles. 55 écoles fréquentent le bassin de Sportcity, qui sert également de lieu d'entraînement à Claire Michel, triathlète, et François Heersbrandt, nageur, qui ont participé en août aux Jeux Olympiques de Rio.

Les infrastructures comprennent un bassin olympique de 50m de long (divisible en deux), qui contient 3.000.000 de litres d'eau (soit 3000 m³), un espace pour les tout-petits (baby pool), mais aussi un grand toboggan et un solarium.



ENTRETIEN ET TRAVAUX D'INVESTISSEMENT

Des infrastructures de cette taille, fréquentées par autant de visiteurs, nécessitent bien sûr un soin régulier. Ainsi, tous les deux ans, un gros entretien de la cuve en inox du bassin est réalisé afin d'en garantir la performance. Tous les 10 ans, un entretien spécifique vise à remplacer la masse filtrante du système de filtration. Cet été, des travaux d'investissement importants se sont ajoutés à ces deux entretiens. Ils ont permis non seulement d'améliorer le confort des sportifs, mais aussi de conformer la piscine aux toutes dernières normes en vigueur.

Le chantier a nécessité l'intervention de 12 sociétés différentes, aidées par les ouvriers communaux, le tout coordonné par le directeur du centre sportif et le personnel technique du département Bâtiments & Energie. **La parfaite collaboration de tous ces acteurs a permis de terminer les travaux en un temps record. La piscine, fermée depuis le 28 juin, a rouvert en effet le 5 septembre, à temps pour la rentrée scolaire et sportive.**

Le coût global des rénovations se chiffre à 1,2 millions d'euros.



LE DÉTAIL DES TRAVAUX

Economies d'énergie et d'eau

Tous les chantiers communaux sont menés avec le souci de réduire la consommation énergétique. Il y a quelques mois, l'éclairage de la salle omnisports avait ainsi déjà été remplacé par des LED. **Cette fois, c'est l'éclairage du solarium qui fait place à des LED, beaucoup moins énergivores.**

Dans le même souci d'économie, **des panneaux photovoltaïques ont été placés sur la toiture du hall omnisports.** Ils viennent compléter un dispositif existant qui permettait déjà de produire de l'électricité verte. En effet, depuis 2009, 47 % des besoins en électricité sont produits à partir d'une installation de cogénération fonctionnant au gaz naturel. Cette installation permet de produire de l'électricité dite «verte» et de pouvoir bénéficier de la revente de certificats verts durant les 10 premières années d'exploitation.

Les panneaux photovoltaïques seront mis en service durant ce dernier trimestre 2016 après certification auprès de BRUGEL. D'une puissance de 200 kWc, ils permettront :

- D'augmenter la production d'électricité sur site de 12 % et de passer à 59 % d'électricité verte
- De pouvoir revendre des certificats verts durant 10 ans
- De pouvoir revendre l'électricité non consommée sur site auprès d'autres fournisseurs.

Cet investissement se chiffre à 331.000 € TVAC.

En outre, **un système de traitement de l'eau par UV** a récemment été installé, permettant de détruire les bactéries et de réaliser de substantielles économies d'eau (de l'ordre de 20 millions de litres d'eau par an !).



Remplacement du système anti-noyade

Nous avons acquis le système «PO-SEIDON» déjà présent dans d'autres piscines de la Région bruxelloise.

Ce système, le plus performant de tous, est une aide très utile au maître-nageur car il permet de détecter très rapidement un corps immobile dans l'eau au moyen de 24 caméras subaquatiques et aériennes.

Cet investissement se chiffre à +/- 165.000 € TVAC, dont 60 % subsidiés par la Région.



Agrandissement du baby pool

La capacité du bassin pour les tout-petits a été triplée, passant de 3m³ à 10m³. L'agrandissement du baby pool offre aux tout-petits une bien plus grande surface ludique pour se familiariser en douceur avec les joies de l'eau.

Cet investissement se chiffre à +/- 200.000 € TVAC, dont 60% subsidiés par la Région.



Remplacement des cabines vestiaires individuelles et des casiers

Les 60 cabines individuelles, ainsi que les 425 casiers, ont été remplacés. Par ailleurs, une cabine PMR familiale a été installée.

Cet investissement se chiffre à +/- 165.000 € TVAC, dont 60 % subsidiés par la Région.

Divers travaux : rénovation des blocs sanitaires de la taverna, mise en conformité des égouttages périmétriques des plages de la piscine, travaux d'étanchéité des avaloirs, divers travaux d'étanchéité, de carrelage et de peinture.

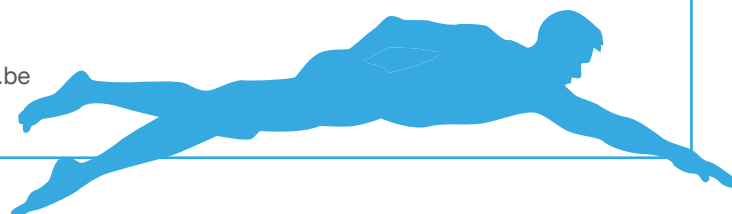


LES COORDONNÉES DE SPORTCITY

2 avenue Salomé, 1150 Woluwe-Saint-Pierre.

Tel : 02/773.18.20 – Mail : info@sportcity-woluwe.be

www.sportcity-woluwe.be



LE WOLU SPORTS PARK ÉTEND SON OFFRE SPORTIVE

2014 marque une date importante dans l'histoire du Parc de Woluwe. La propriété du site sportif est passée du Fédéral à la Région bruxelloise et par effet de cascade à la commune de Woluwe-Saint-Pierre.

Depuis lors, ces merveilleuses installations ont été choyées : travaux d'entretien et de peinture, réagencement des vestiaires, aménagement d'une salle de danse, d'espaces polyvalents (bridge, réunions), signalétique, organisation d'événements, nouveau club-house et restaurant, etc.

Cette nouvelle dynamique a plu aux pratiquants du tennis puisque pour la deuxième année consécutive, le TC Parc a dû refuser des membres pour garantir un confort de jeu optimal sur les 9 terrains extérieurs. Quelque 700 membres se sont une nouvelle fois inscrits !

TERRAIN SYNTHÉTIQUE DE HOCKEY FLAMBANT NEUF

Le hockey est depuis une décennie en plein essor en Belgique. Depuis des années, l'Orée et l'Ombage, clubs formateurs, sont victimes du succès de ce sport olympique prisé par tous : les jeunes, les seniors, les dames, les hommes, etc.

Partout à Bruxelles, le déficit en termes d'infrastructures est criant. Et pour répondre à la demande, la commune de Woluwe-Saint-Pierre a obtenu de la Région de Bruxelles-Capitale un subside pour le remplacement du terrain en gazon à Wolu Sports Park par une toute nouvelle surface synthétique, de type «mouillée», exclusivement réservée à la pratique du hockey. Un vrai bijou qui sera mis à la disposition des 2 clubs qui, c'est à souligner, se sont entendus pour un planning d'occupation idéal. Le terrain a dû répondre à l'ensemble des normes imposées par l'IBGE dans le cadre d'un site placé en zone Natura 2000. L'inauguration est prévue en octobre.

LES COORDONNÉES DU WOLU SPORTS PARK

1 avenue Edmond Galoppin, 1150 Woluwe-Saint-Pierre.

Pour les activités : Tel : 02/773.07.88 – Mail : vplenevaux@woluwe1150.irisnet.be

Le restaurant Sauce Park : 02/770.06.09



PETITES INFRASTRUCTURES DE PROXIMITÉ : NOUVEAU FEU VERT !

Woluwe-Saint-Pierre compte pas moins de 26 plaines de jeux sur son territoire. Ces lieux de vie et de récréation sont essentiels pour faire battre le cœur des divers quartiers aux identités propres : Centre, Bémel, Sainte-Alix, Stockel, Gribaumont, Dumon, Cité de l'Amitié, Chant d'Oiseau, etc.

Un soin particulier a été apporté, depuis 3 ans, à l'entretien de ces petites infrastructures de proximité. Une bonne nouvelle est parvenue sur le bureau du Bourgmestre début septembre : les 3 projets sollicités auprès de la Région de Bruxelles-Capitale pour l'obtention de subsides ont tous reçu un feu vert ! Il s'agit d'un projet pour les seniors à la Résidence Roi-Baudouin (aire de jeux inter-générationnelle), du renouvellement du parcours santé et du réaménagement complet du terrain multisports à la Cité de l'Amitié.

KWALITEITSVOLLE SPORTINFRASTRUCTUUR VOOR IEDEREEN



“De meerderheid wil haar inwoners laten genieten van moderne sportinfrastructuur die uitgebreider en gediversifieerder is, met bevoorrechte toegang voor de inwoners van Woluwe en vooral voor jongeren”, zo luidt een van de belangrijke doelstellingen van de meerderheid, opgenomen in de algemene beleidsnota. De renovatie en nieuwe investeringen die deze zomer in Sportcity plaatsvonden, en de aanleg van een nieuw hockeyveld bij Wolu Sports Park staan volledig in het teken van deze politieke wil. Behalve onze twee grote sportcentra worden de sportieve en recreatieve infrastructuur binnen elke wijk ook regelmatige gerenoveerd. In dit dossier maken wij een stand van zaken op van onze sportvoorzieningen.



SPORTCITY: HET OLYMPISCH ZWEMBAD IN EEN NIEUW JASJE

Sportcity is het grootste multisportcomplex van het Brussels Hoofdstedelijk Gewest, dat jaarlijks een miljoen bezoekers trekt. Het zwembad alleen al is goed voor 400.000 bezoekers per jaar, waardoor dit het tweede drukste bad van het land is. Het is ook een van de zes olympische zwembaden van de Franse Gemeenschap. 55 scholen bezoeken het Sportcityzwembad, dat tevens dienst doet als trainingsbad voor Claire Michel, triathlete, en François Heersbrandt, een zwemmer die in augustus deelnam aan de Olympische Spelen in Rio. De voorzieningen omvatten onder andere een 50m-olympisch zwembad (verdeeld in twee), dat 3.000.000 liter water (of 3000m³) inhoudt, een peuterbad (baby pool), maar ook een grote glijbaan en een zonnebank.



ONDERHOUD EN INVESTERINGEN

Een dergelijke omvangrijke infrastructuur met zoveel bezoekers vereist natuurlijk regelmatig onderhoud. Zo vindt om de twee jaar een groot onderhoud van de inox tank van het bad plaats om de prestatie ervan te garanderen. Om de 10 jaar wordt het filtermateriaal van het filtersysteem vervangen. Deze zomer kwamen bij dit onderhoud nog grote investeringswerken bovenop. Die verbeteren niet alleen het atletencomfort, maar zorgen er ook voor dat het zwembad voldoet aan de nieuwste normen.

Het project vereiste ook de tussenkomst van 12 verschillende bedrijven, bijgestaan door gemeentelijke arbeiders, gecoördineerd door de directeur van het sportcentrum en de technische staf van de afdeling Gebouwen & Energie. De perfecte samenwerking tussen al deze actoren heeft het mogelijk gemaakt de werken in een recordtijd af te ronden. Het zwembad, sinds 28 juni gesloten, heropende zo op 5 september, op tijd voor het academische en atletische jaar. De globale kost van de renovatie komt neer op 1,2 miljoen euro.



HET DETAIL VAN DE WERKEN

Water- en energiebesparing

Alle gemeentelijke projecten worden uitgevoerd met als doel het energieverbruik te verminderen. Zo werd enkele maanden geleden, de verlichting van de sporthal al vervangen door LED. **Dit keer was het de beurt aan de verlichting van de zonnepanelen, die vervangen werd door LED, die veel minder energie vereisen.**

Om dezelfde besparingsredenen werden tegelijkertijd **fotovoltaïsche panelen op het dak van de sporthal geïnstalleerd**. Ze vullen een bestaand mechanisme aan dat het reeds mogelijk maakte groene stroom te produceren. Sinds 2009 wordt 47% van de elektriciteitsbehoefte inderdaad aangemaakt op basis van een warmtekrachtkoppelingsinstallatie op aardgas. Deze installatie maakte het mogelijk om zogenaamde 'groene' stroom te produceren en om tijdens de eerste 10 jaar uitbating groene stroomcertificaten te verkopen.

De fotovoltaïsche panelen worden, nadat BRUGEL ze gecertificeerd heeft, in het laatste kwartaal van 2016 in gebruik genomen. Ze beschikken over een vermogen van 200 kWc en zullen:

- de productie van elektriciteit op de site met 12% verhogen om te gaan tot 59% groene stroom
- de mogelijkheid geven 10 jaar lang groene stroomcertificaten te verkopen
- de kans bieden de energie die niet op de site wordt gebruikt aan andere leveranciers te verkopen

Deze investering bedraagt € 331.000 inclusief btw.

Daarnaast werd recent **een UV-waterzuiveringstelsel** geïnstalleerd: dit vernietigt bacteriën en leidt tot een forse waterbesparing (circa 20 miljoen liter water per jaar!).



Vervanging van het anti-verdrinkingssysteem

We hebben het 'POSEIDON-systeem' aangekocht, dat reeds in andere zwembaden van het Brussels Gewest aanwezig is.

Dit systeem is het meest performante en vormt een erg handig hulpmiddel voor de badmeester, omdat het zeer snel via 24 onderwater- en luchtcamera's een niet-bewegend lichaam in het water detecteren kan.

Deze investering bedraagt +/- € 165.000 inclusief btw, waarvan 60% gesubsidieerd is door het Gewest.



Uitbreiding van de baby pool

De capaciteit van het zwembad voor de allerkleinsten is verdrievoudigd, van 3m³ naar 10m³. De vergroting van het peuterbad biedt een veel groter speelgebied om in alle rust kennis te maken met de geneugten van het water.

Deze investering bedraagt +/- € 200.000 inclusief btw, waarvan 60% gesubsidieerd door het Gewest.



Vervanging van individuele kleedkamers en kastjes

De 60 individuele cabines en 425 kastjes werden vervangen. Bovendien werd een gezinscabine voor PBM geïnstalleerd.

Deze investering bedraagt +/- € 165.000 inclusief btw, waarvan 60% gesubsidieerd door het Gewest.

Diverse werken: renovatie van de toiletten in de taverne, conform maken van de drainageperimeter rond het zwembad, afdichting van de geulen, diverse afdichtings-, tegel- en schilderwerken.

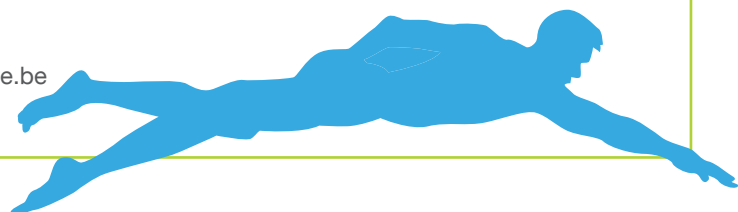


GEGEVENS SPORTCITY

Salomélaan 2, 1150 Sint-Pieters-Woluwe.

Tel: 02/773.18.20 – E-mail : info@sportcity-woluwe.be

www.sportcity-woluwe.be



WOLU SPORTS PARK BREIDT ZIJN SPORTAANBOD UIT

2014 is een mijlpaal in de geschiedenis van het Woluwe Park. De eigendom van de sport site verschuift van het federale niveau naar het Brussels Gewest en zo trapsgewijs naar de gemeente Sint-Pieters-Woluwe.

Sindsdien werden deze prachtige faciliteiten goed verzorgd en in een nieuw kleedje gestoken: onderhoud en schilderwerken, herschikking van de kleedkamers, aanleg van een danszaal en multifunctionele ruimten (bridge, vergaderingen), bewegwijzering, organisatie van evenementen, nieuw clubhuis en restaurant, enz.

Deze nieuwe dynamiek viel bij de tennisspelers in de smaak, aangezien de TC Parc voor het tweede jaar op rij leden heeft moeten weigeren om op de 9 buitenbanen een maximale speelbaarheid te kunnen garanderen. Ongeveer 700 leden schreven zich opnieuw in!

GLOEDNIEUW SYNTHETISCH HOCKEYVELD

Hockey boomt al een tiental jaar in België. Al jaren zijn de twee leidende clubs, Orée en Ombrage, het slachtoffer van het succes van deze olympische sport die bij iedereen populair is: jongeren, ouderen, vrouwen, mannen, enz.

Overall in Brussel bestaat er een schrijnend tekort aan infrastructuur. Om aan de vraag te voldoen kreeg de gemeente Sint-Pieters-Woluwe een subsidie van het Brussels Hoofdstedelijk Gewest voor de vervanging van het grasveld van Wolu Sports Park door een nieuw kunstveld van het 'natte' type, uitsluitend voorbehouden voor hockey. Een pareltje dat ter beschikking zal worden gesteld van de twee clubs die, we benadrukken het, een ideaal bezettingsplan overeen zijn gekomen. Het veld moet beantwoorden aan alle normen van het BIM voor een site die binnen een zone Natura 2000 is gelegen. De opening is gepland voor oktober.

GEGEVENS WOLU SPORTS PARK

Edmond Galoppinlaan 1, 1150 Sint-Pieters-Woluwe.

Voor activiteiten: Tel: 02/773.07.88 – E-mail: vplenevaux@woluwe1150.irisnet.be

Het restaurant Sauce Park: 02/770.06.09



KLEINE WIJKINFRASTRUCTUUR: NIEUW GROEN LICHT!

Sint-Pieters-Woluwe telt niet minder dan 26 speeltuinen op haar grondgebied. Deze ontmoetings- en recreatieplekken zijn van essentieel belang voor het kloppend hart van de verschillende wijken, elk met hun eigen identiteit: Centrum, Bemel, Sint-Aleidis, Stokkel, Gribaumont, Dumon, Vriendchapswijk, Vogelzang enz.

Al drie jaar lang besteden we bijzondere aandacht aan het onderhoud van kleine lokale infrastructuur. Begin september kwam er goed nieuws binnen op het kantoor van de burgemeester: de 3 projecten die bij het Brussels Hoofdstedelijk Gewest werden aangevraagd voor het verkrijgen van subsidies kregen allemaal groen licht! Het gaat om een project voor senioren in het Koning Boudewijnthuis (intergenerationeel speelplein), de vernieuwing van het gezondheidsparcours en de volledige herinrichting van het multisportveld in de Vriendchapswijk.



Votre santé au centre de notre savoir-faire



Une gamme complète d'accessoires pour un confort quotidien.



Nos solutions pratiques

- Détendeur vertébral
- Collier cervical
- Corsets, lombostats et ceintures lombaires
- Prothèses mammaires et lingerie adaptée
- Sous-vêtements angora et laine
- Prothèses pour membres supérieurs et inférieurs
- Tensiomètres & matériel médical
- Articles de soins pour patients stomisés
- Bandages herniaires
- Articles de soins pour l'incontinence
- Bas à varices et bas de maintien
- Genouillères, chevillères, coudières
- Béquilles, cannes, chaises percées
- Semelles orthopédiques
- Pédicure médicale



Infos utiles / Nuttige informatie



DES NOUVELLES DE L'ACTION EN JUSTICE DE LA COMMUNE CONTRE LE SURVOL

Le tribunal de première instance de Bruxelles a rendu un premier jugement le 11.07.2016 pour joindre l'action introduite par la Commune et celles introduites par la Région bruxelloise. Lors d'une audience programmée début septembre devant le tribunal de première instance de Bruxelles, la Présidente de la Chambre a fixé le délai dans lequel les très nombreuses parties à la cause devaient déposer leurs conclusions. Elle a également fixé la date de plaidoiries au 17 avril 2017. La Présidente a en outre promis qu'une décision concernant cette affaire interviendrait avant les prochaines vacances judiciaires, soit avant le 30 juin 2017.

Nous continuerons bien entendu entretemps à vous informer de tout développement utile ainsi que des diverses initiatives que nous comptons mettre sur pied d'ici là, via le Wolomag. N'hésitez pas également à vous inscrire via notre formulaire en ligne (www.woluwe1150.be – article «Survol de Bruxelles, mobilisons-nous») pour être informé encore plus rapidement par mail des derniers développements du dossier, ou pour recevoir des affiches «Non au survol».

NIEUWS VAN DE RECHTSZAAK VAN DE GEMEENTE TEGEN HET OVERVLIEGEN VAN DE GEMEENTE

De rechtbank van eerste aanleg van Brussel heeft op 11 juli 2016 een eerste uitspraak gedaan om de zaak, die aangespannen was door de Gemeente en die van het Brussels Gewest, samen te voegen. Tijdens een hoorzitting gepland voor begin september voor de rechtbank van eerste aanleg van Brussel, heeft de Voorzitster van de Kamer de termijn bepaald waarin de erg talrijke partijen in de zaak hun conclusies moeten indienen. Ze zette ook de datum voor de pleidooien op 17 april 2017. De voorzitter beloofde ook dat een besluit in deze zaak genomen zou worden vóór de aanvang van de volgende judicieel verlof, zijnde 30 juni 2017.

We blijven u in de tussentijd via de Wolomag uiteraard informeren over alle relevante ontwikkelingen en de verschillende initiatieven hieromtrent. Aarzel niet om u ook online in te schrijven via ons formulier (www.woluwe1150.be - artikel "Vliegtuigen boven Brussel: actie ondernemen) om sneller en via e-mail te worden geïnformeerd van de laatste ontwikkelingen, of om "Nee tegen het overvliegen"- posters te ontvangen.

ENVIE D'AIDER ? PAJ SCOLAIRE RECHERCHE DES VOLONTAIRES !

Envie de vivre une expérience humaine et enrichissante ? Vous avez le sens des responsabilités et de l'engagement ? Venez nous rejoindre 1h (ou plus) par semaine pour accompagner nos jeunes de primaire ou de secondaire en math, physique, chimie, néerlandais, anglais ou français !

Contactez-nous au 02/779 89 59 ou 0474/613.009 ou 0474/580.765 ou par mail : paj.scolaire@outlook.com (rue de l'Eglise, 82B à WSP).

SÉANCE D'INFORMATION SUR LA SÉCURITÉ DES SENIORS

Dans le cadre de la campagne «1 jour sans cambriolage» qui se déroulera la semaine du 24 octobre 2016, l'ASBL P.A.J. (service Prévention de la commune) organise une séance d'information sur la sécurité des seniors. Alors si vous avez besoin de conseils contre le cambriolage, l'arnaque et la criminalité en rue, la cellule prévention de la Zone de Police Montgomery et le service prévention vol de la commune de Woluwe-Saint-Pierre seront à votre disposition le lundi 24 octobre 2016 de 14h à 16h au chalet Balis (4 rue Alphonse Balis, 1150 Woluwe-Saint-Pierre) pour vous aider à adopter les bonnes habitudes. Gratuit. Inscription obligatoire auprès de Manuela Ergen au 02/773.07.25.

Pour plus d'informations concernant la campagne «1 jour sans cambriolage» : www.1joursans.be

CLUB DE PRATIQUE INFORMATIQUE POUR SENIORS

Rejoignez-nous, deux fois par mois, dans un club d'échange et de partage informatique pour seniors. Peu importe votre niveau! Venez poser vos questions et apprendre les astuces et bonnes pratiques des autres membres. Un jeune étudiant dévoué guidera le groupe pas à pas.

Premières séances les lundis 10/10 et 24/10/16 de 13h30 à 16h30 dans le hall de la maison communale. Des ordinateurs sont disponibles mais chacun est libre d'amener son propre appareil.

Inscription souhaitée au secrétariat du CCCA : 02/773.05.60
ccca@woluwe1150.irisnet.be
 Prix : 3€ (café et biscuits offerts).

DÉSHERBER SANS PESTICIDE

Les conditions météorologiques de ces derniers mois (forte alternance de pluies abondantes et de périodes de chaleur) ont été particulièrement favorables au développement de tous types de végétation. Dans le même temps, le débat sur l'interdiction de pulvérisation du glyphosate a fait l'actualité. Le moment nous semble donc bienvenu pour rappeler la politique «zéro pesticide» que met en œuvre la commune depuis 2013 et le rôle que doit jouer chaque habitant dans l'entretien sans pesticide des trottoirs.

Pour rappel, le glyphosate est la substance active du pesticide RoundUp de Monsanto. Le produit est classifié comme cancérigène probable par l'OMS. Il représente donc un réel risque pour notre santé et pour l'environnement.

Alors que la Région a proscrit en avril dernier l'utilisation du glyphosate à Bruxelles, notre commune a, depuis plus longtemps encore, pris les devants puisqu'elle met progressivement en œuvre, depuis 2013, une politique «zéro pesticide». Ce choix, opéré tant pour la santé des habitants et des ouvriers que pour la protection de l'environnement, implique de nouvelles manières de travailler pour nos ouvriers communaux qui entretiennent les parcs, espaces verts et voiries.

Cette évolution des techniques de travail passe notamment par l'achat de nouveau matériel. La commune s'est ainsi dotée d'une balayeuse-désherbeuse mécanique et d'une machine de désherbage thermique. Par ailleurs, les balayeurs et jardiniers disposent d'un petit outil de jardinage qui facilite le déracinement manuel des pousses indésirables. L'équipe des ouvriers communaux a en outre été renforcée par quatre personnes travaillant sous le statut des ALE pendant l'été.



ENTRETIEN DES TROTTOIRS

Outre la commune, les particuliers ont également un rôle à jouer dans l'embellissement du cadre de vie. Pour rappel, **chaque habitant est chargé de l'entretien de son trottoir !** Dans le Wolumag de juillet 2016 (P20-21), nous vous donnions quelques astuces pour enlever les mauvaises herbes sans avoir recours aux pesticides : les binettes, rasettes, couteaux, etc. pour désherber entre les pavés ou dans les graviers, ou tout simplement l'eau bouillante et l'arrachage à la main pour les plantes plus coriaces (pissenlits, chardons,...). Ces méthodes naturelles exigent bien sûr plus d'huile de coude, mais les bénéfiques en termes de qualité de vie sont inestimables.

Retrouvez bien d'autres conseils pratiques sur www.adalia.be et www.sanspesticides.be.

Besoin d'aide pour l'entretien de vos trottoirs et jardins ? Faites appel à l'**ASBL Coup de Pouce** : 1 rue Mareyde, 1150 WSP. Contact : Robert de Coninck au 02/762.66.49 (en semaine de 9h à 16h) - cdpwsp@outlook.com

COMMENT NETTOYER UNE PIERRE TOMBALE DE MANIÈRE ÉCOLOGIQUE ?

- Sur de la pierre :

Brossez avec de la pierre d'argile (ou argile fine ou poudre de craie) diluée dans l'eau froide. Rincez à l'eau claire. Mouillez la pierre avec de l'eau avant d'épandre du sable. Ensuite, brossez la pierre et terminez en rinçant à l'eau claire.

Mélangez des cristaux de soude dans de l'eau chaude et nettoyez à la brosse.

- **Uniquement sur les pierres lustrées** : utilisez du savon noir.

- **Sur le marbre** : du savon noir dilué dans l'eau.

- **Sur le granit** : éponge et eau.

Préférez les brosses souples en nylon/plastiques et n'utilisez surtout pas d'eau de javel ! L'entretien du pourtour de la tombe est également à votre charge. Plus d'infos sur l'entretien écologique sur www.adalia.be.



ONKRUID WIEDEN ZONDER PESTICIDEN

De weersomstandigheden van de afgelopen maanden (sterke afwisseling van zware regen en warme perioden) waren bijzonder gunstig voor de ontwikkeling van alle soorten vegetatie. Ondertussen haalde het debat rond het verbod op het spuiten van glyfosaat het nieuws. Dit lijkt ons dan ook een uitgelezen moment om het «nul pesticidenbeleid» dat de gemeente sinds 2013 voert te belichten, evenals de rol van elke bewoner in het pesticidenvrij onderhoud van de voetpaden.

Ter herinnering: glyfosaat is het actieve bestanddeel van het bestrijdingsmiddel RoundUp van Monsanto. De Wereldgezondheidsorganisatie bestempelt dit product als waarschijnlijk kankerverwekkend. Het vormt dan ook een reëel gevaar voor onze gezondheid en het milieu. Het Gewest verbood in april het gebruik van glyfosaat in Brussel.

Onze gemeente nam echter al langer maatregelen en voert sinds 2013 geleidelijk aan een “nul pesticidenbeleid”. Deze keuze gebeurde zowel uit gezondheidsoverwegingen voor de mens en voor de bescherming van het milieu, en vraagt om nieuwe werkmethoden voor onze gemeentelijke arbeiders die de parken, groene ruimten en wegen onderhouden.

Deze evolutie van de werktechnieken vereist onder meer de aanschaf van nieuwe apparatuur. De gemeente kocht daarom een mechanische veger-schoffel en een thermische wiedzmachine aan. Bovendien beschikken de straatvegers en tuiniers over klein tuingereedschap dat de handmatige ontworteling van onkruid vergemakkelijkt. Het team gemeentearbeiders werd verder versterkt met vier personen die onder het PWA-statuut werken.



ONDERHOUD VAN DE VOETPADEN

Behalve de gemeente hebben ook de inwoners een rol te spelen in het verfraaien van de leefomgeving. We herinneren eraan dat **elke inwoner verantwoordelijk is voor het onderhoud van zijn voetpad!** In de Wolumag van juli 2016 (p. 20-21), gaven we u enkele tips om zonder pesticiden onkruid te wieden: schoffels, krabbers, messen, enz. om tussen klinkers of op grind te wieden, of gebruik gewoon kokend water en trek hardnekkige planten met de hand uit (paardenbloemen, distels, ...). Deze natuurlijke methoden vereisen weliswaar wat meer inspanningen, maar de voordelen in termen van levenskwaliteit zijn onschatbaar.

Veel meer praktische tips vindt u terug op www.adalia.be en www.sanspesticides.be.

Hulp nodig voor het onderhoud van uw voetpad en/of tuin? Neem contact op met de **VZW het duwtje**: 1 Mareydestraat, 1150 SPW. Contact: Robert de Coninck: 02/762.66.49 (van maandag tot vrijdag vanaf 9u tot 16u) - cdpwp@outlook.com

HOE MAAK JE EEN GRAFSTEEN ECOLOGISCH SCHOON?

- Op steen:

Borstelen met kleisteen (of fijne klei of krijtpoeder) verdund in koud water. Spoelen met schoon water.

Bevochtig de steen met water vooraleer er zand op aan te brengen. Borstel dan de steen en spoel met schoon water.

Mix soda in heet water en borstel schoon.

- **Alleen op glanzende stenen:** gebruik zwarte zeep.

- **Op marmer:** zwarte zeep verdund in water.

- **Op graniet:** spons en water.

Gebruik bij voorkeur zachte nylon / plastic borstels en vooral geen javelwater! Het onderhoud van de grafomtrek is eveneens uw verantwoordelijkheid. Meer informatie over groen schoonmaken vindt u op www.adalia.be.





TRAVAUX D'ÉGOUTTAGE AU PARC DE WOLUWE

Dans le cadre d'une convention signée avec la Région, la commune de Woluwe-Saint-Pierre s'est engagée à raccorder les eaux usées du centre sportif à l'égout. La réalisation de ce raccordement a démarré le 13 septembre 2016 et l'ensemble des travaux devraient être terminés pour la fin octobre 2016.

Auparavant, les eaux usées étaient évacuées via des fosses septiques et un puits perdant vers les étangs, ce qui polluait ces derniers et nécessitait un entretien régulier des fosses. Cette situation va être solutionnée grâce au nouvel aménagement. Devant opérer dans un site classé par les Monuments et Sites et protégé par Natura 2000, la commune de Woluwe-Saint-Pierre a opté pour la technique du forage dirigé. Cette technique est moins invasive et permet donc de protéger la faune avoisinante.

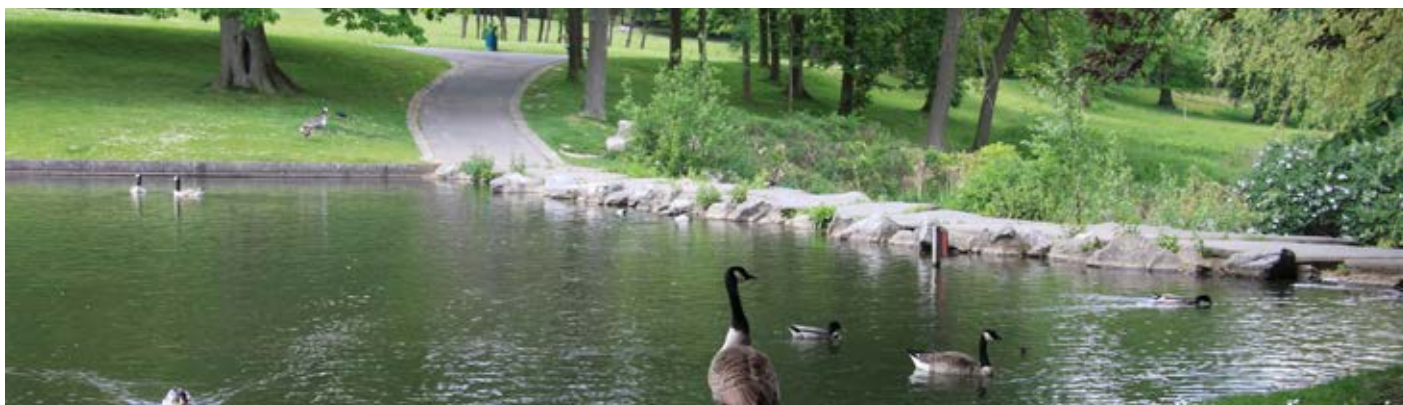
Le nouvel aménagement sera dès lors plus écologique et permettra un gain de temps et d'argent au niveau de l'entretien.

RIOLERINGSWERKZAAMHEDEN IN HET WOLUWEPARK

Op basis van een overeenkomst met het Gewest heeft de gemeente Sint-Pieters-Woluwe zich geëngageerd om het afvalwater van het sportcentrum op de riolering aan te sluiten. De werken voor de aansluiting begonnen op 13 september 2016 en moeten tegen het einde oktober 2016 worden afgerond.

Voorheen werd het afvalwater via een septische put en verliesput in de vijvers geloosd. Dit verontreinigde de vijvers en vroeg om een regelmatig onderhoud van de putten. Dankzij de nieuwe aanleg wordt deze situatie opgelost. Aangezien de site geklasseerd is door Monumenten en Landschappen en beschermd is door Natura 2000, koos de gemeente Sint-Pieters-Woluwe voor de techniek van richtboringen. Deze techniek is minder invasief en beschermt zo de omliggende natuur.

De nieuwe ontwikkeling wordt dus milieuvriendelijker en bespaart tijd en geld op het vlak van het onderhoud.



TRAVAUX SUR LES VOIRIES COMMUNALES

Dans les mois à venir, les artères suivantes seront réasphaltées: avenue du polo, avenue Xavier Henrard (entre le parc et l'avenue Mostinck), rue Kelle (entre l'avenue Parmentier et la rue Van Bever), la rue Van Bever et la rue Mertens.

Les riverains seront informés par une circulaire des dates précises de l'intervention et l'entrepreneur devra installer une signalétique en vue d'organiser les déviations nécessaires.

WERKEN AAN DE LOKALE WEGEN

In de komende maanden worden de volgende straten opnieuw geasfalteerd: Pololaan, Xavier Henrardlaan (tussen het park en de Mostincklaan), Kellestraat (tussen de Parmentierlaan en de Van Beverlaan), de Van Beverlaan en de Mertensstraat.

Omwonenden worden via een omzendbrief over de specifieke interventiedata geïnformeerd, en de aannemer moet bewegwijzering voorzien voor de nodige omleidingen.



Nouveaux commerçants

DE WOLUWE-SAINT-PIERRE

Chaque mois, nous vous présentons les commerces qui ont ouvert récemment à Woluwe-Saint-Pierre et qui contribuent au dynamisme économique de notre commune.

Un **ATELIER DE COUTURE** rue Longue

Couturière depuis plusieurs années, Baiceanu Maricela a ouvert un atelier de couture dans le quartier de Stockel. Elle réalise des travaux de couture et retouche sur tous types de vêtements, en proposant un bon rapport qualité/prix.

16 rue Longue, 1150 Woluwe-Saint-Pierre
Ouvert du lundi au vendredi de 9h30 à 18h30 et le samedi de 10h à 16h.
0483/000.489.



MISTER MINIT a déménagé dans un espace plus grand

Le Mister Minit bien connu de la place Dumon a déménagé récemment rue de l'Église, tout près de son ancien emplacement. La surface, beaucoup plus grande, permet d'accueillir les clients dans des conditions optimales. Toutes sortes de nouveaux produits et services sont également disponibles : cirage pour chaussures, sacs à main, cylindres de sécurité, réparation de GSM et smartphones, impression des photos d'identité, etc.

160 rue de l'Église, 1150 Woluwe-Saint-Pierre
Ouvert du lundi au samedi de 8h30 à 18h30.
0478/649.438.



Appel aux **ARTISANS SANPÉTRUSIENS**

Vous êtes artisan et vous souhaitez mettre en avant votre savoir-faire ? Participez à la Journée de l'Artisan, un événement national qui aura lieu cette année le dimanche 27 novembre. Il s'agit d'une occasion unique de montrer vos créations et réalisations au grand public et pourquoi pas d'élargir votre clientèle. L'inscription est gratuite et chaque artisan bénéficie de la publicité nationale qui est faite autour de l'événement.

Rendez-vous sur le site www.journeedelartisan.be pour vous inscrire en ligne. Attention, vérifiez bien au préalable que vous remplissez les critères requis ! Plus d'infos : 070/22.09.99 - info@journeedelartisan.be



BROCANTE DU CENTRE

chaque 2ème dimanche du mois

Les brocantes du Centre, organisées chaque deuxième dimanche du mois sur le parking du Colruyt de la rue René Declercq, reprennent dès le 9 octobre, de 6h à 13h.

Infos et réservation des emplacements (15€) auprès de Luc Verfaillie, patron du Stanje : 02/762.02.20 – 22 rue René Declercq.





OPÉRATION HIRONDELLES & MARTINETS : DES RÉSULTATS ENCOURAGEANTS !

Deux nouvelles opérations ont été menées en 2016 en vue de protéger les hirondelles de fenêtre et martinets noirs qui nichent sur notre territoire.

HIRONDELLES DE FENÊTRE : 72 NOUVEAUX NIDS INSTALLÉS !

Fruits d'une collaboration entre la commune, Natura Woluwe, Aves-Natagora et le quartier durable «Prenons le temps», 72 nouveaux nids artificiels pour hirondelles de fenêtre ont été placés chez des habitants volontaires de Sainte-Alix, où est établie la colonie.

Résultat encourageant : au moins 14 nids ont été occupés (contre seulement 6 en 2015), animant ainsi le quartier de chants, cris et ballets aériens. Avec la colonie du Lycée Mater Dei qui comptait 31 nids occupés cette année, les hirondelles de Woluwe représentent désormais 20 % de la population bruxelloise !



...ET 30 NICHAIRES POUR LES MARTINETS NOIRS !

Autre volet de l'action, le placement de 30 nichoirs pour favoriser la reproduction des martinets noirs : 10 sur l'école communale du Centre, 10 sur l'école de Joli-Bois et 10 chez des particuliers. Quelques martinets sont passés en reconnaissance. Aucune nidification n'a encore été notée dans ces nouveaux nids, plusieurs années étant souvent nécessaires avant de les voir s'installer définitivement. Par contre, 4 des 11 nichoirs placés en 2010 à Mater Dei ont été occupés par des martinets dont les jeunes se sont envolés autour du 21 juillet. Les parents nous ont quittés fin juillet en direction de l'Afrique centrale où ils passeront les 8 prochains mois... avant de revenir !



Merci à tous les volontaires ainsi qu'aux directions d'écoles qui ont accepté la pose de nids et nichoirs sous leurs corniches... et rendez-vous au printemps 2017 !

Pour toute question à propos des hirondelles et des martinets, envoyez un email à hirondelles@aves.be.

OPERATIE ZWALUWEN & GIERZWALUWEN: BEMOEDIGENDE RESULTATEN!

In 2016 werden twee nieuwe operaties gevoerd om de huiszwaluwen en gierzwaluwen die op ons grondgebied broeden, te beschermen.

HUISZWALUWEN: 72 NIEUWE NESTEN!

Als resultaat van een samenwerking tussen de gemeente, Natura Woluwe, Aves-Natagora en de duurzame wijk 'Prenons le temps', werden in Sint-Aleidis, waar de kolonie zich bevindt, 72 nieuwe kunstnesten voor huiszwaluwen bij vrijwillige bewoners geplaatst.

Het bemoedigende resultaat is dat er dit jaar ten minste 14 nesten werden bebroed (tegen slechts 6 in 2015). Het gezang en luchtballen zorgden voor animatie in de wijk.

Samen met de kolonie van het lyceum Mater Dei die dit jaar 31 bezette nesten telde, vertegenwoordigen de zwaluwen van Woluwe nu 20 % van de Brusselse bevolking!

...EN 30 NESTKASTEN VOOR GIERZWALUWEN!

Een ander deel van de actie is de plaatsing van 30 nestkastjes om de reproductie van gierzwaluwen te stimuleren: 10 in de gemeenteschool van het Centrum, 10 in de school van Mooi-Bos en 10 bij particulieren. Er vlogen enkele gierzwaluwen dankbaar voorbij, maar er werden in deze nieuwe nesten geen broedactiviteiten vastgesteld. Er zijn vaak verschillende jaren nodig vooraleer de vogels zich definitief installeren. 4 van de 11 nestkastjes in 2010 in Mater Dei geplaatste nestkasten werden daarentegen als nestplaats door gierzwaluwen gebruikt. De jongeren vlogen rond 21 juli uit. De ouders verlieten ons eind juli richting Centraal-Afrika, waar ze de volgende 8 maanden zullen doorbrengen...vooraleer ze terugkomen!

Wij danken alle vrijwilligers en schooldirecties die ermee ingestemd hebben nesten en nestkastjes onder hun dakgoten te plaatsen... tot in de lente 2017!

Voor uw vragen over zwaluwen of gierzwaluwen kunt u mailen naar hirondelles@aves.be.

PETITS DÉJEUNERS OXFAM LE 09/10

Pour la 25ème édition des petits déjeuners, Oxfam-Magasins du monde met en avant le thème : «Cultivons les alternatives». Le commerce équitable et les alternatives citoyennes locales doivent nouer des liens, afin d'offrir aux consommateurs des alternatives à l'agro-industrie qui soient viables et équitables.

Le dimanche 09/10 de 8h30 à 12h : petit déjeuner à l'école communale de Stockel (61 rue Vandermaelen). Prix : 2,50€/enfant et 6€/adulte. Proposé par Oxfam-Magasins du monde Stockel.



REPAIR CAFÉ LE 16/10

Le Chant d'Oiseau quartier durable organise un «Repair Café»: éviter le gaspillage en réparant un maximum d'objets, et ce dans une ambiance conviviale et d'apprentissages réciproques ! Il s'agit d'une initiative citoyenne bénévole portée par et pour des citoyens.

Dimanche 16 octobre de 14h à 17h au CCCO, avenue du Chant d'Oiseau 40. Infos : www.repaircafe.be



PROJECTION DU FILM «AUTREMENT» LE 20/10

Le W:Halll et la commune de Woluwe-Saint-Pierre vous convient le jeudi 20 octobre à la projection du documentaire «Autrement», qui invite à s'interroger sur notre pouvoir de changement. En partant de son groupe d'achat solidaire, la réalisatrice Anne Closset rejoint un réseau dynamique qui l'emmène, de Bruxelles à Zagreb, à la rencontre d'un mouvement en pleine effervescence: les CSA (Community-supported Agriculture). En réinvestissant le lien entre eux, les mangeurs et les producteurs mettent en place un mode de consommation alternatif en circuit court, respectueux du vivant.

Projections à 14h30 et 20h30 dans l'Auditorium du W:Halll. VF st NL 67'. Prix d'entrée : 5€. Réservations : whalll.be ou 02/773.05.88.



DÉGUSTATION DE SOUPE SOLIDAIRE LE 22/10 À SAINTE-ALIX

Venez déguster une tasse d'EnergieSoupeSolidaires, ce samedi 22 octobre vers 19h sur la Place Ste-Alix. Cette soupe, préparée à partir des légumes invendus du marché et des commerçants locaux intéressés, donnera de l'énergie à tous ! Ce projet local, soutenu par la commune, le CPAS, la paroisse de Sainte-Alix et bien d'autres, vise à sensibiliser le grand public aux enjeux liés au gaspillage alimentaire et à l'aide alimentaire aux plus démunis. Notre but ? Parvenir, dans les mois à venir, à la collecte régulière des invendus, la préparation de soupes, la vente à toute personne intéressée et la distribution auprès des plus démunis. **Pour la solidarité - contre le gaspillage alimentaire ! Venez nombreux. Plus d'infos : isabelle.chaput@withpeps.be**



4^e DONNERIE À JOLI-BOIS LE 23/10

De 10h30 à 11h30 : venez déposer vos objets propres et en bon état, à l'exception de vêtements et nourriture. De 15h à 17h : venez chiner et emportez ce qui vous intéresse. Vélo en panne ? Sur place, un bénévole du quartier vous aidera à le réparer, de 10h30 à 12h.

Rdv à la salle du 164, av. van der Meerschen. Infos : www.prenonsletemps.be et www.agenda21woluwe1150.be



APPEL À PROJETS «INSPIRONS LE QUARTIER»



Bruxelles-Environnement lance ses appels à projets aux citoyens : Dynamiques de Quartiers durables citoyens, Potager ou Compost collectif, Projet «Alimentation durable» ou «Projet Zéro Waste».

À la clé ? Un accompagnement de qualité ainsi que des financements. Une occasion à ne pas manquer de concrétiser vos idées pour votre quartier ! Candidatures attendues pour le 17 octobre. **Plus d'infos en page 59 et sur www.environnement.brussels**

Les clubs phares de la commune

(FOOTBALL - HOCKEY - RUGBY)



Royal Orée THB

Date de fondation : 1928

Adresses :

Clubhouse : 59 drève des Brûlés,

1150 Woluwe-Saint-Pierre

Terrain 1 et 2 : Sportcity, 2 avenue Salomé,

1150 Woluwe-Saint-Pierre

Terrain 3 : École européenne, 75 avenue

Oscar Jaspers, 1200 Woluwe-Saint-

Lambert

Nombre de membres : 1.450

Présidents/Secrétaire : Benoît Wolter
et Vincent Magdalijs – Pierre Lambaux

Site internet : www.oree.be

Contact : secretariat-hockey@oree.be

Royal Ombrage Hockey Club

Date de fondation : 1931

Adresses :

Clubhouse : 81 avenue Parmentier - 1150 Bruxelles

Terrain 1 : 242 avenue Parmentier - 1150 Bruxelles

Terrain 2 : Parc de la Woluwe - avenue Edmond Galoppin - 1150 Bruxelles

Nombre d'équipes/membres : 67 équipes - 882 membres

Président/Secrétaire : Didier Flahaut et Thomas Dallemagne (secrétaire du CA)

Site internet : www.hockey-ombrage.be

Contact : secretariat@hockey-ombrage.be



CS Azur

Date de fondation : 1971

Adresses : Sportcity, 2 avenue Salomé - Terrain

Kelle, rue Kelle

Nombre d'équipes/membres : 8 équipes (5 ABSSA, 2 mini-foot
LFFS – 1 équipe féminine BBFL), 200 affiliés

Président/secrétaire : Paul Schuppen - Nathalie Decamps

Site Internet : www.csazur.be

Contact : nathalie_decamps@hotmail.com

0477/273.966 ou 02/779.05.62.



ROFC Stockel

Date de fondation : 1941

Adresse : Chaussée de Stockel 366, 1150
Woluwe-Saint-Pierre

Nombre d'équipes/membres : 20 équipes de jeunes et 3
équipes seniors – 467 membres

Président/Secrétaire : Jozef Draeck – Daniel De Beys

Site internet : www.stockel-foot.be et

Facebook Rofc Stockel

Contact : 02/770.42.21



Football Club Saint-Michel

Date de fondation : 1971

Adresses :

Terrain 1 : Sportcity, av. Salomé 2, 1150 WSP

Terrain 2 : rue Kelle, 1150 WSP

Terrain 3 : Wolu Sports Park, 1 avenue

Edmond Galoppin, 1150 WSP

Nombre d'équipes/membres : 33 équipes
alignées en championnat, 844 affiliés

Président/Secrétaire : Philippe Samyn, Sergio
Burattini (Vice-Président); Christian Poncelet

Site internet : www.fcsmb.be

Contact : chr_poncelet@skynet.be

Kibubu RC

Date de fondation : 1972

Adresses :

Rue de la limite 48 (Cité de l'Amitié), 1150 Woluwe-Saint-Pierre

Avenue Albert Dumont 10, 1200 Woluwe-Saint-Lambert

Nombre de joueurs/membres : 250 joueurs, 8 équipes, 30 bénévoles

Président : Bob Pierson

Slogan : «Tu fais l'essai, tu seras transformé !»

Site internet : www.kibubu.be

Contact : kibuburc@gmail.com et 0496/504.594.



LA VIE COMMUNALE en images

HET LEVEN IN DE GEMEENTE in foto's

Essence of Thailand, 11^{ème} édition / Essence of Thailand, 11^{de} editie



L'édition 2016 du festival thaïlandais Essence of Thailand s'est déroulée le dimanche 4 septembre sur la place Dumon. Le thème de cette année était la Ngaan Wat (ou «Fête au Temple»), qui permet de présenter un panorama presque complet de la culture thaïe : de l'art du divertissement à la gastronomie et aux spectacles, en passant par les rituels religieux. Vous avez été une nouvelle fois très nombreux à venir profiter de la culture et de la gastronomie de ce beau pays.

Het Thais festival Essence of Thailand van 2016 vond plaats op zondag 4 september op het Dumonplein. Het thema dit jaar was « Ngaan Wat » (of «Fest in de tempel»), en presenteerde een nagenoeg volledig panorama van de Thaise cultuur : van de kunst van het ontspannen tot gastronomie en voorstellingen, met ook aandacht voor religieuze rituelen. U was weer talrijk aanwezig om van de cultuur en de gastronomie van dit prachtige land te komen genieten.

Dimanche sans voiture le 18/09 / Autoloze zondag op 18/09



Le Village à la Ville a pris cette année ses quartiers sur le parvis Sainte-Alix. Des activités étaient organisées pour toutes les tranches d'âge : enfants et adultes mais aussi adolescents ou 3x20. Culture, sport, détente, découverte de la mobilité douce, convivialité étaient notamment au programme. Comme chaque année, les cinq centres de quartier ont également ouvert leurs portes pour un tour guidé, gourmand et ludique.

Het Dorp in de Stad sloeg dit jaar zijn tenten op op het Sint-Aleidisvoorplein. Daar werden activiteiten georganiseerd voor jong en oud : kinderen en volwassenen maar ook adolescenten en zestigers. Cultuur, sport, ontspanning, ontdekking van de zachte mobiliteit en gezelligheid stonden op het programma. Zoals elk jaar hebben de vijf gemeentelijke gemeenschapscentra hun deuren geopend voor een gegidste rondleiding, speels en met lekkere hapjes.



Le ROFC Stockel fête ses 75 ans.../ ROFC Stockel is 75 jaar...

Le Royal Olympique Football Club Stockel a célébré ses 75 ans lors d'une grande soirée réunissant toutes les générations ayant fréquenté le club, le 16 septembre dernier. Tout a débuté en 1941, lorsqu'une bande de jeunes Stockelois pratiquant le football au sein d'un championnat organisé par la JOC (Jeunesse Ouvrière Chrétienne) ont décidé d'affilier leur équipe à l'URBSFA. Depuis lors, le club a bien grandi et compte des équipes dans pratiquement toutes les catégories d'âge. La première évolue en P1 cette saison.



De Royal Olympique Football Club Stockel vierde zijn 75 jarig bestaan tijdens een feestelijke avond op 16 september die alle generaties bijeenbracht die ooit voor de club gevoetbald hebben. Alles begon in 1941, toen een bende jonge Stokkeleirs die voetbal speelden op een toernooi dat georganiseerd werd door de JOC (Jeunesse Ouvrière Chrétienne) besloten hadden om zich lid te maken van de KBVB. Sindsdien is de club alleen maar gegroeid en heeft teams in vrijwel alle leeftijdscategorieën. De eerste ploeg speelt in Eerste Provinciale dit seizoen.



... et promeut le fair-play
... en promoot fair-play

Les journées du fair-play se déroulent chaque année début septembre partout en Fédération Wallonie-Bruxelles. C'est dans ce cadre que des panneaux informatifs ont été inaugurés le 10 septembre dernier au ROFC Stockel. Ces panneaux rappellent que le football est avant tout un sport et un jeu et que le respect de tous (joueurs, arbitres, bénévoles, parents, enfants, etc.) est essentiel.

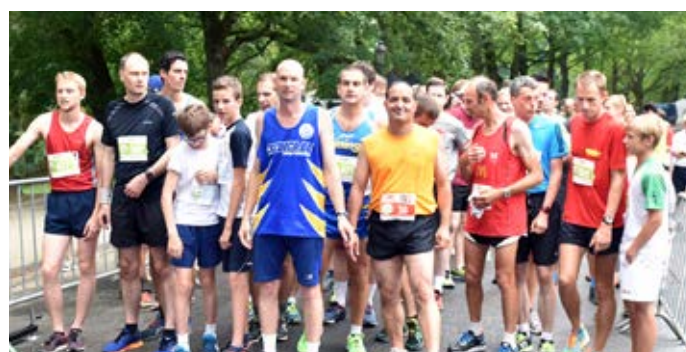
De Fair play dagen spelen zich altijd af begin september overal in de Franse Gemeenschap. In dat kader werden informatieve borden ingehuldigd op 10 september op de ROFC Stockel. Deze borden herinneren er aan dat voetbal in de eerste plaats een sport is en een spel, en dat respect voor iedereen (spelers, scheidsrechters, vrijwilligers, ouders, kinderen, etc.) essentieel is.



Les Borlée au Woluwe Parc Runs



En 2015, la Ladies Run avait remporté un franc succès pour sa première édition au parc de Woluwe. Cette année, les organisateurs avaient décidé d'ouvrir la course aux hommes, afin d'en faire un jogging familial et rassembleur. Les frères Borlée ont rehaussé l'événement de leur présence, courant avec les hommes, tandis que leur sœur Olivia était l'ambassadrice de la course féminine.



Succès pour le 2^{ème} parcours d'artistes du Centre-Montgomery

Une quarantaine d'artistes ont ouvert les portes de leur maison ou de leur atelier le week-end des 10 et 11 septembre. Des lieux tels que le W:Hall, la Villa François Gay, le Plateau 96, l'Académie des Arts ou encore le Brussels International Ballet School ont également fait la promotion de l'art sous toutes ses facettes. De nombreux visiteurs curieux ont poussé les portes des 17 lieux accessibles pour l'occasion et ont ainsi pu découvrir le travail des artistes et échanger avec eux.



Exposition de Donatienne Hachez au W:Hall

Graduée en arts plastiques (peinture-gravure) du «75», Donatienne Hachez a participé à plusieurs expositions collectives à Watermael-Boitsfort, à Woluwe-Saint-Pierre (mention spéciale du jury du Prix des Arts en 2000), ainsi que dans le cadre de «Bruxelles, ma découverte». Sa peinture est intuitive, traversée par son amour de la mer du Nord. Depuis 15 ans, elle sculpte aussi la pierre bleue du Hainaut de manière directe et à la main. Elle a exposé au W:Hall du 9 au 12 septembre.



Onze jeunes en Afrique avec DBA

Cet été, Simon, Fatima, Barbara, Emilie, Agathe, Nicolas, Lila, Rodrigo, Juliette, Arthur et Claire, onze jeunes de la commune, se sont lancés dans une aventure hors du commun avec l'ONG Défi Belgique Afrique : le DO IT WITH AFRICA/ASIA ! Destination le Burkina, le Bénin, l'Inde, Madagascar ou le Sénégal où, durant 3 semaines, ils se sont plongés dans les réalités locales. Ils ont pu participer à différents chantiers tel que du reboisement, de l'animation d'enfants, de la rénovation d'école... Aller à la rencontre de jeunes d'un autre continent, échanger et travailler avec eux, découvrir leur quotidien et leur parler de notre ... n'est-ce pas là un pas vers plus de tolérance ? Tu as entre 15 et 18 ans ? Alors pourquoi pas aussi tenter l'aventure en Juillet 2017 ? Infos et inscription sur www.ongdba.org



Stage d'été de P.A.J.



Dans le cadre de ses stages d'été destinés aux enfants de 6 à 12 ans, l'asbl P.A.J. a proposé de travailler autour de la thématique «nature et récupération». C'est avec motivation et enthousiasme que les enfants se sont mis à la tâche du 1er au 11 août au cœur du quartier du chalet Balis. Plantations personnalisées grâce à des bouteilles recyclées, nettoyage de la forêt du quartier, enquête «verte» auprès des habitants, recettes «récup» et bien d'autres actions ont été mises en place lors de ces deux semaines riches d'apprentissages et de découvertes ! Un grand bravo aux enfants et aux habitants pour ce bel échange «vert».



40 ans de la crèche et du centre communautaire du Chant d'Oiseau

C'est tout le quartier du Chant d'Oiseau qui était en fête le samedi 17 septembre. Le Centre communautaire, la crèche et la bibliothèque fêtaient conjointement leurs 40 ans. Beaucoup de voisins, d'anciens de la crèche sont venus célébrer cet anniversaire et se retrouver autour d'un verre, en toute convivialité.



Concours photo Selexion : 6 gagnants à Stockel !

Fotowedstrijd Selexion : 6 winnaars in Stokkel !



Canon a organisé il y a quelques mois un concours national, en collaboration avec 500 magasins répartis dans tout le pays. A gagner : une voiture pour le premier prix, des appareils photos et imprimantes pour les suivants. Les participants devaient répondre à des questions de connaissance, ainsi qu'à une question subsidiaire. Sur les 7 gagnants, six ont rendu leur bulletin de participation à Stockel ! Il a dès lors été décidé d'organiser la remise des prix au magasin Selexion Clix Bert, qui existe depuis 1967 rue de l'Église. Les gagnants de Stockel sont : Nour Ben Ammar, Graziela Biter, Barbara Delbart, Claire Deschepper, Rodolphe Ramez et Odile Callebaut.

Canon heeft een paar maanden geleden een nationale wedstrijd georganiseerd, in samenwerking met 500 winkels verspreid over het ganse land. Te winnen : als eerste prijs een wagen, en fotoapparaten en printers voor de volgende. De deelnemers dienden op een aantal kennisvragen te antwoorden, en op een bijkomende vraag. Van de 7 winnaars hebben er 6 hun antwoordkaart ingediend in Stokkel ! Daarop werd beslist om de prijsuitreiking te houden in de winkel Selexion Clix Bert, die al sinds 1967 in de Kerkstraat bestaat. De winnaars in Stokkel zijn : Nour Ben Ammar, Graziela Biter, Barbara Delbart, Claire Deschepper, Rodolphe Ramez en Odile Callebaut.

Nous remercions M. Henri Mottart pour ses photos de la Fête de la Musique, dont l'une a été publiée dans le Wolomag de septembre.

Chaoyang, reprise de contact efficace

Début septembre, les échevins Serge de Patoul, en charge des Relations internationales, et Damien De Keyser, en charge de l'Urbanisme, se sont rendus à Chaoyang (Beijing) pour relancer les relations de jumelage avec ce district qui a accueilli les Jeux olympique d'été en 2008 et accueillera ceux d'hiver en 2022. Ils ont participé au colloque du district traitant de questions urbanistiques et d'expansion économique. Lors de cette visite, le district de Chaoyang a également accueilli l'ASBL sanpétrusienne DECALAGE, qui organise des voyages avec des personnes ayant un handicap physique. Une visite d'un centre de revalidation a été organisée. Cela a permis entre autres d'échanger au sujet du matériel utilisé pour aider les personnes ayant un handicap. Cette mission à Chaoyang a été une belle illustration de la volonté d'avoir des jumelages qui permettent le rapprochement des peuples et des personnes.



HOMMAGE À DENISE SERVAIS : «MIEUX VIVRE SON QUARTIER, MIEUX CONNAÎTRE SES VOISINS»

Début septembre, nous avons appris avec tristesse le décès de Madame Denise Servais.

Denise Servais, pour beaucoup Denise tout simplement, était une personne remarquable, par sa flamboyance, son cœur qu'elle avait immense et son intérêt pour les autres.

Intègre et courageuse, elle aura donné à sa chère commune de Woluwe-Saint-Pierre un engagement total.

Elle laisse un grand vide, non seulement au Centre communautaire du Chant d'Oiseau dont elle a été l'initiatrice et l'infatigable animatrice, mais aussi dans sa famille si chère à son cœur et chez ses nombreux amis.

Repose en paix, chère Denise, et merci pour tout.



JOZEF LAUREYS HEEFT ONS VERLATEN

De heer Jozef Laureys was een opvallende figuur inzake historisch onderzoek over Sint-Pieters-Woluwe. Hij werd geboren op 31 juli 1940 in Sint-Niklaas en verhuisde in 1946 naar Sint-Pieters-Woluwe.

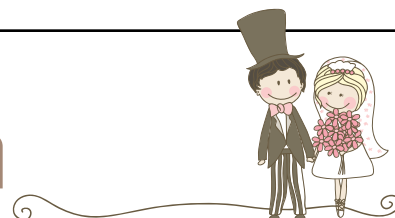
Hij bleef in de gemeente wonen, waar voor hij steeds een gepassioneerde belangstelling heeft gehad, en werkte ook voor het gemeentebestuur.

Zijn nauwgezet onderzoek in de archieven, het onvermoeibaar bijeen zoeken van originele documenten, zijn levendig geheugen en zijn uniek netwerk van kennissen, gekoppeld aan zijn grote vrijgevigheid, zijn geduld en zijn passie, maakten van hem een van de belangrijkste medewerkers voor tal van publicaties, zoals de Franstalige versie van het werk « Woluwe-Saint-Pierre, Histoire et terroir » en de Nederlandse vertaling ervan « Sint-Pieters-Woluwe. Een rijk verleden », en de postkaartenboeken « A la découverte de / Op ontdekking van... / Discovering... », die gewijd zijn aan Stokkel, de wijken Mooi-Bos en St-Paulus, de centrumwijk en Vogelzang. Hij was ook sedert vele jaren medewerker van de Dienst Genealogie en Heraldiek van België.

Jozef Laureys is in de grootste discretie overleden op 16 juli 2016.



Anniversaires / Verjaardagen



Chaque mois, nous mettons à l'honneur les centenaires et les couples qui fêtent leurs noces d'or, de diamant, de brillant et de platine. Si c'est votre cas, n'hésitez pas à contacter le secrétariat communal (02/773.05.14). Vous serez conviés, avec votre famille, à une réception à l'hôtel communal.



NOCES D'OR ♥ 02/07/16

Le 2 juillet, **Monsieur et Madame Theunis – Noirhomme** ont célébré leurs 50 ans de mariage. Sanpétrusien d'origine, Monsieur a été directeur commercial d'une société de soudage tandis que Madame a travaillé à mi-temps comme secrétaire. Les époux sont tous deux impliqués dans des actions de bénévolat. Ils ont trois enfants et six petits-enfants.



NOCES D'OR ♥ 18/08/16

Les époux Debelle – Hubin ont fêté leurs 50 ans d'union le 18 août. Ingénieur civil dans l'industrie alimentaire, Monsieur apprécie les voyages, la culture, la musique, les expositions et la lecture. Madame a travaillé pendant 10 ans dans une fédération professionnelle, avant de se consacrer à l'éducation des trois enfants et au bénévolat. Le couple a 10 petits-enfants.



NOCES D'OR ♥ 20/08/16

Monsieur et Madame Steuver – Cerfontaine ont célébré leur 50ème anniversaire de mariage le 20 août. Le couple a tenu ensemble une officine et réalisé de nombreux voyages. Les époux sont aussi passionnés de sport, de musique classique et de lecture. Madame est d'ailleurs bénévole à la bibliothèque du Centre. Les jubilaires ont deux enfants et quatre petits-enfants.



NOCES DE BRILLANT ♥ 30/08/16

Le 30 août, **Monsieur et Madame Schoonejans - De Marichal** ont fêté leurs 65 ans de mariage à la Résidence Roi Baudouin. Monsieur a été conseiller indépendant en assurances, bien aidé par son épouse. Tous deux ont été très investis dans la vie associative locale : scoutisme, mais aussi Fabrique de l'Église Saint-Pierre pour Monsieur et Croix-Rouge de WSP pour Madame.



NOCES D'OR ♥ 03/09/16

Les époux Van De Wouwer – Minnens ont fêté leurs 50 ans d'union le 3 septembre. Monsieur a réalisé une carrière complète en tant qu'ingénieur chez Siemens tandis que Madame s'est occupée de l'éducation des deux enfants du couple. Les jubilaires profitent aujourd'hui de leur retraite pour voyager et s'occuper de leurs quatre petits-enfants.



NOCES DE PLATINE ♥ 10/09/16

Monsieur et Madame Allaer – Coudron ont célébré leurs 70 ans de mariage le 10 septembre au Centre communautaire de Joli-Bois, entourés de leurs famille et amis. André Allaer a été géomètre en chef auprès du Ministère des Travaux publics tandis qu'Andrée Coudron a pris soin des trois enfants du couple. Les époux ont également sept petits-enfants et cinq arrière-petits-enfants.



NOCES D'OR ♥ 10/09/16

Les époux Penta – Tedeschi ont fêté leur 50ème anniversaire de mariage le 10 septembre. Monsieur a été Professeur à l'Institut Supérieur pour les Carrières Auxiliaires de la Médecine et aussi directeur d'un Centre de réadaptation. Madame a été aide-soignante dans une maison de repos. Les jubilaires ont deux enfants et quatre petits-enfants.



NOCES D'OR ♥ 14/09/16

Monsieur et Madame Cardon de Lichtbuer - d'Hoop ont fêté leurs 50 ans d'union le 14 septembre. Monsieur a travaillé dans diverses sociétés dans le domaine financier tandis que Madame a toujours été très active dans le domaine associatif. Elle est notamment à l'initiative de la fête de quartier du Chant d'Oiseau. Les époux sont à la tête d'une grande famille de quatre enfants et 14 petits-enfants.



NOCES DE DIAMANT ♥ 16/09/16

Les époux Binard – Moxhon ont fêté leur 60ème anniversaire de mariage le 16 septembre. Ingénieur civil électricien, Edouard Binard a été directeur d'une usine, tandis que Jacqueline Moxhon a pris soin du foyer et des cinq enfants. Les jubilaires ont également 14 petits-enfants et une arrière-petite-fille. Cette belle famille est encore amenée à s'agrandir tout prochainement.



NOCES DE DIAMANT ♥ 17/09/16

Les époux de Terwangne - de Hennin de Boussu-Walcourt ont célébré leurs 60 ans de mariage le 17 septembre. Monsieur a exercé la profession de courtier en assurances tandis que Madame a travaillé comme secrétaire, avant de s'occuper des trois enfants du couple. Les époux ont tous deux été impliqués dans des activités de bénévolat. Ils ont neuf petits-enfants et cinq arrière-petits-enfants.



NOCES D'OR ♥ 17/09/16

Monsieur et Madame Demolder – Caise ont fêté leurs 50 ans de mariage le 17 septembre. Les époux ont tous deux été employés chez AXA. Ils adorent participer aux nombreuses activités organisées dans la commune. Jean Demolder a également été délégué au ROFC Stockel pendant 14 ans. Les jubilaires ont quatre enfants et sept petits-enfants.

CHRISTOPHE HARDIQUEST : LA GASTRONOMIE BRUXELLOISE EN HÉRITAGE

Le chef doublement étoilé du Bon Bon a décidé de mettre à l'honneur des plats et des produits du patrimoine gastronomique bruxellois et brabançon. Pour cela, il réinterprète avec raffinement des grands classiques de chez nous, qu'il met à sa carte, ou qu'il travaille en compagnie de confrères de renommée internationale. Rencontre avec un chef passionné, énergique et très attaché à notre capitale.

ÉVÉNEMENT EXCEPTIONNEL LE 10/11

Le 10 novembre, le restaurant Bon Bon et Christophe Hardiquet accueilleront 20 chefs internationaux qui cuisineront ensemble 40 recettes différentes. Ces dernières seront servies aux convives en 4 repas succésifs, de midi à 3h du matin. L'événement, intitulé The Gelinaz ! Brussels HQ, est pratiquement sold out.

Réservations : www.gelinaz.com



À la tête du restaurant Bon Bon depuis 15 ans (dont cinq ans et demi ici à Woluwe-Saint-Pierre), le chef Christophe Hardiquet s'est lancé il y a neuf mois dans un nouveau projet : celui de défendre le patrimoine gastronomique bruxellois. «*Je suis parti d'un constat : aujourd'hui, la cuisine est de plus en plus uniformisée. On retrouve les mêmes plats, les mêmes produits partout*», déplore-t-il. À l'heure où le consommateur cherche de plus en plus à retrouver le bon goût du terroir, le chef s'est donc lancé le défi de réinventer avec raffinement les classiques de chez nous, afin de leur donner une nouvelle dimension, plus contemporaine : le lapin à la gueuze, les carbonades, la tomate crevette, la moule parquée, etc. La carte du restaurant s'oriente désormais autour de trois axes : les plats bruxellois (Héritage), les créations qui ont fait la renommée du chef (Signature) et les recettes inspirées d'ailleurs (Voyage).

Tous les deux ou trois mois, Christophe Hardiquet invite également des chefs de renommée mondiale pour travailler avec lui les recettes et produits bruxellois. Il en ressort un menu unique, proposé chez Bon Bon au cours d'une soirée exceptionnelle. Après un premier événement, le 27 septembre, qui affichait complet depuis des semaines, un second dîner est programmé le 6 décembre.

À travers cette initiative, le chef souhaite aussi redorer le blason de notre capitale, mise à mal par les attentats du 22 mars. «*Je veux qu'on reparle positivement de Bruxelles, mais aussi que les Bruxellois soient un peu plus fiers de leur ville. On manque parfois un peu d'assurance ici*», explique-t-il.

Parti de rien (il officiait seul en cuisine et en salle au début du Bon Bon), Christophe Hardiquet dirige aujourd'hui avec son épouse une entreprise qui emploie 25 personnes à temps plein. Si la haute gastronomie requiert une exigence de tous les instants et un engagement total, l'ambiance de travail n'en reste pas moins familiale. Le leitmotiv, lui non plus, n'a pas changé depuis les débuts : donner du plaisir au travers de la cuisine et partager le goût des bons produits.

BON BON
Avenue de Tervueren 453,
1150 Bruxelles - 02/346.66.15
contact@bonbon.restaurant

WSP vue par Christophe Hardiquet

Alors qu'ils ont habité plusieurs années au-dessus du restaurant, le chef et sa famille ont déménagé récemment avenue des Grands-Prix. «*Nous voulions pouvoir fermer la porte et avoir une vraie vie en dehors de notre établissement*». Bien installé dans notre commune, le chef nous livre ses bonnes adresses :

Rob, boulevard de la Woluwe : «*J'aime traîner dans les rayons, découvrir leurs produits et y faire mes courses personnelles*».

Le Sequoia, rue de l'Église : «*J'y apprécie les produits bio, particulièrement les farines et les graines*».

Le cinéma Le Stockel : «*Il me rappelle le cinéma de la petite ville où je suis né (en province de Liège). J'aime bien y emmener les enfants*».


Le magasin Tagawa, dans le Stockel Square, spécialisé dans les produits japonais.

Le marché de Stockel

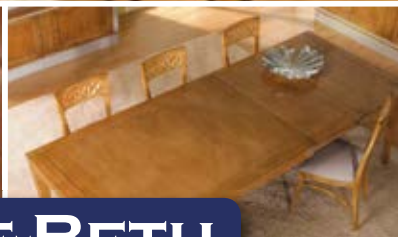
Le fleuriste À la Folie, avenue Reine Astrid (sur Kraainem), «*où je vais acheter des bouquets pour ma femme*».

LE MERISIER, LE PLUS NOBLE DES BOIS FRUITIERS.

A L'HONNEUR EN OCTOBRE CHEZ MARIE-BETH !



APPRÉCIÉ POUR SA BLONDEUR, SON CHARME ET SON GRAND POUVOIR D'ÉVOCATION, IL PERMET DE RECRÉER CHEZ SOI CETTE ATMOSPHÈRE DOUCE ET CHALEUREUSE DONT ON RÊVE. TRAVAILLÉ À L'ANCIENNE, SA SUPERBE PATINE REFLÈTE TOUT LE SAVOIR-FAIRE DES ARTISANS D'ANTAN.



MARIE-BETH

MOBILIER D'ART & DÉCORATION

**En octobre, en accord avec nos fabricants :
- 15 % sur toutes vos commandes de meubles en merisier !**

**321, Chaussée de Louvain
1932 Woluwé-St-Etienne**

**Parking privé - ouvert du lundi au samedi de 10h00 à 18h30 - fermé le dimanche
tél : 02/771 15 11 - www.marie-beth.com - info@marie-beth.com**

MARIE-BETH : UN CHARME À VIVRE

**Canapés : cuir, tissu, micro-fibre • Meubles : classique et contemporain • Merisier de France
Bibliothèques • Décoration • Tableaux • Luminaires • Stores et tentures : sur mesure
Chambres, literie et dressing • Tapis et tissus**

Centres de quartier et associations

Retrouvez, chaque mois, l'actualité des centres de quartier et autres associations actives à Woluwe-Saint-Pierre, qui sont autant de lieux qui contribuent à la richesse socio-culturelle de notre commune.

UN CLUB POUR LES PASSIONNÉS DE PHOTO

Le «Club de Photographes Amateurs de Sainte Alix ASBL» a fêté ses 50 ans en 2014 et compte encore des fidèles de la première heure. Il réunit des membres de Woluwe-Saint-Pierre et des communes avoisinantes, tous amateurs.

Beaucoup de domaines de la photo sont développés dans un esprit de camaraderie et d'émulation. On y produit des photos, et on y organise des ateliers de prises de vue mais aussi des séances de formation et de démonstration. Le club dispose de matériel technique et d'un laboratoire argentique.

Il collabore avec les autres clubs dans le cadre des fédérations. Les expositions du Grand prix de Belgique se tiennent parfois au Centre communautaire de Joli-Bois. Il participe aussi aux activités locales (Halloween à Joli-Bois, fête de la musique, 40 ans du centre sportif, etc).

Le club a la chance de disposer de l'infrastructure du Centre Communautaire de Joli-Bois (beaucoup de cercles amis l'envient). Il est une voie d'accès aux concours et activités communautaires, nationales et internationales. Les réunions se tiennent le lundi soir. N'hésitez pas à pousser la porte.

Infos : Henri Mottart : 02/762.11.57 - hlmottart@brutele.be - www.cpastealix.be

GC KONTAKT : TWEE BEZOEKEN

Kontakt
GEMEENSCHAPSCENTRUM

16/10 ZONDAG - Bezoek aan Meunier Museum

Het Constantin Meuniermuseum is een museum in de Brusselse gemeente Elsene, gewijd aan de Belgische kunstenaar Constantin Meunier. Het museum is gehuisvest in de atelierwoning waarin Meunier de laatste vijf jaar van zijn leven woonde en werkte.

Info & inschrijven: GC Kontakt – 02/762.37.74

Tijdstip: 11u15 – 12u30 - Prijs: € 20

Plaats: wordt na inschrijving medegedeeld.

Gids: Lieve Dejonghe

20/11 ZONDAG - Bezoek aan Cauchie Huis

Het Cauchiehuis van Paul Cauchie is één van de meesterwerken van de Art Nouveau. Het gebouw ligt in Etterbeek aan de rand van het Jubelpark. Het pand werd gebouwd in 1905 en door Guy en Leona Dessicy gered van de afbraak.

Info & inschrijven: GC Kontakt – 02/762.37.74

Tijdstip: 10u30 – 12u00 - Prijs: € 20

Plaats: wordt na inschrijving medegedeeld.

Gids: Lieve Dejonghe

Info: 02/762.37.74 - www.gckontakt.be – Orbanlaan 54.



PROJECTION DE «CIGOGNES & COMPAGNIE» AU PROFIT DE LA VILLA INDIGO

Le dimanche 16 octobre à 10h, Le cinéma Le Stockel projetera le film d'animation «Cigognes et compagnie», au profit de la Villa Indigo, une maison de répit située à Evere. La Villa Indigo est un havre de paix accueillant des enfants gravement malades afin d'offrir un moment de répit à leurs proches. L'argent récolté lors de cette projection spéciale permettra à l'ASBL de mener de nouveaux projets.

Prévente : 6€/enfant - 10€/adulte (event@villaindigo.be).

Sur place : 8€/enfant - 12€/adulte.

Pour faire un don au profit de l'ASBL :

BE 96 7420 1256 8205.

CCJB : BROCANTE LE 22 OCTOBRE

Ne manquez pas le grand rendez-vous de **la bourse aux jouets, livres, matériel de puériculture et vêtements été/hiver de seconde main**. Le samedi 22 octobre de 10h à 13h. Entrée gratuite. Infos : 02/779.91.22.

Les autres événements :

► 06/10 à 14h : **Thé dansant**. Entrée : 5€ (café + gâteau). Infos : 02/773.05.32.

► 15 et 16/10 à 15h : **24 comédiens de l'Art d'Être(s) Différent(s)** de Bruxelles présentent le conte féerique de Carlo Gozzi: «L'Oiseau vert». Infos: 02/673.01.28.

► Samedi 29/10 de 18h à 20h : **Fête d'Halloween** : visite du manoir hanté, animations et petite restauration. Le potage au potiron sera offert par le CCJB. Déguisements effrayants de rigueur (y compris pour les parents !). Entrée gratuite. Infos : 02/779.91.22.

Infos : 02/779.91.22 - 15 drève des Shetlands.
ccjb@woluwe1150.irisnet.be - www.joli-bois.be

**NOUVEAU AU CENTRE COMMUNAUTAIRE DU CHANT D'OISEAU**

► Pour les enfants : **Cours de ballet**, 3 groupes (de 6 à 12 ans), le mercredi de 14h à 17h.

Contact : Sarah Vandendriesssche 02/380.81.50.

«Parler Anglais en s'amusant», 3 groupes (débutants, intermédiaires et confirmés), le samedi de 9h à 12h.

Contact : Angela Muraca 0499/773.004.

► Pour les adultes : **Table de conversation anglaise**, le jeudi soir de 20h à 21h. Contact : James Dean 0473/616.942.

Méthode de libération des cuirasses (expression corporelle par le mouvement), le mercredi de 11h à 12h10, contact Isabelle Denis 0474/763.127 ou le vendredi de 14h à 15h10, contact Elisabeth Crousse 0485/401.024.

«Café-rencontre» dans le resto, pour se rencontrer, se raconter autour d'un petit café après avoir déposé les enfants à l'école, les mardis et jeudis, de 8h30 à 9h30.

Contact Louise Saint Croix 0473/245.632.

Infos : 02/673.76.73 – ccco@woluwe1150.irisnet.be
www.facebook.com/cccowsp - 40 avenue du Chant d'Oiseau

LES ACTIVITÉS DU CENTRE CROUSSE

À l'agenda : le 28/10/16 de 17h30 à 20h30 : **grand jeu familial d'Halloween (gratuit sur réservation)**.

► Ateliers adultes : cartonnage (02/770.39.69), dentelle (02/771.35.85), guitare, peinture sur porcelaine (0477/814.169), photo, piano, psychodrame (en groupe), psychothérapie (0498/253.830), sophrologie (0486/110.996) Antigym (02/648.69.71), assouplissement (02/733.76.66), Atelier dos et gymnastique d'entretien (0479/318.454), Idogo (0477/610.635), méditation active (0474/946.832), Qi Gong (0497/291.498), Vinyasa Flow (0477/488.803), Yoga (02/648.69.71), Yoga (0477/488.212), Hatha yoga (0478/621.226), Zumba (0486/552.771).

► Ateliers pour enfants : art-thérapie, anglais (0488/471.890), guitare (0479/453.893), Flamenco (02/644.61.00), piano (02/358.41.48). ► Autres activités : ludothèque, bibliothèque anglaise, locations de salles.



Infos : www.asblcentrecrousse.net ou 02/771.83.59. 11 rue au Bois.
info@asblcentrecrousse.net

**LITTÉRATURE NORD-SUD À LA VILLA FRANÇOIS GAY**

Pas encore d'activité pour 2016-2017 ?

Contactez-nous pour vérifier les disponibilités :

► Nouveaux cours à découvrir : écriture théâtrale; Yoga in English; relaxation-créativité, conversation en espagnol.

► Et toujours une grande palette d'autres ateliers : écriture créative, improvisation théâtrale, pilates, yoga, zumba, salsa, jeux de société, magie, broderie d'art, couture, flûte, guitare, violon et langues (français, italien, japonais, néerlandais).

► Pour les enfants : cours de magie, yoga, échecs, flûte, guitare et violon.

► **NOUVEAU : initiation à la sophrologie dynamique** par Dominique Mertens (www.dome-conscience.be). **Séance gratuite le mardi 11/10 de 18h30 à 20h** 0478/80.14.34 - 081/66.86.77 ou dome.conscience@gmail.com



Infos : 0475/687.922 ou 0471/841.942
www.villa-francoisgay.be - info@villa-francoisgay.be
Rue François Gay 326

L'ACTUALITÉ DE L'A.R.A.

Le centre communautaire A.R.A. est doté d'une salle et d'une cuisine équipée pouvant accueillir une soixantaine de convives. Cette salle peut être louée pour organiser anniversaires, fêtes familiales ou autres manifestations. Infos au 0479/138.333.

Les activités hebdomadaires :

► **Mardi 9h** : Gymnastique : fitness, yoga, marche nordique mais aussi gym prévention-santé adaptée aux personnes de 50 ans et plus.

► **Mercredi 10h** : CréAmitié - activités artistiques : déco maison, tricot, couture.

► **Mercredi dès 14h** : Permanence. 15h-18h : bar ouvert.

► **Événement le mercredi 26/10 à 15h** : Cortège d'Halloween

► **Nouveau** : Cours de français FLE : apprendre à parler, lire et écrire.

Infos : 0479/138.333 - 48 rue de la Limite (à la Cité de l'Amitié) - ara.asbl@gmail.com – Facebook : Asbl A.R.A.





AU PROGRAMME DE CE MOIS D'OCTOBRE

Tremblez jeunesse, la fête d'Halloween approche à grands pas !



Outre notre sélection spéciale de films délicieusement effrayants à prix d'amis, notre second ciné-goûter aura un petit avant-goût d'Halloween avec **la projection, le 19 octobre, des aventures de «James et la pêche géante» (14h au WhallStation)**. Réalisé par Henri Selick qui, bercé depuis sa plus tendre enfance dans l'imaginaire de Ray Harryhausen (Le 7ème voyage de Sinbad, Jason et les Argonautes), aura comme copains de classe Tim Burton (Les noces funèbres), John Lasseter (Toy Story) et Brad Bird (Ratatouille).

Ces cracks du cinéma d'animation sont par ailleurs tous disposés à vous prêter leurs films via notre sélection découverte au W:Hall Média. Toujours au rayon Grand Frisson : nous compléterons notre cycle de conférences sur Alfred Hitchcock en vous proposant une large sélection en lien avec le maître incontesté du suspens : musiques de films, documentaires, inédits, etc.

Au plaisir de vous rencontrer.
L'équipe du W:Hall Média

Au W:Hall Media (93, av. Charles Thielemans)

Infos: www.whall.be/whall/media ou www.facebook.com/mediatheque.woluwesaintpierre

Nous serons heureux de vous accueillir le : Mardi de 12h30 à 18h30 - Mercredi de 12h30 à 18h30 - Jeudi : fermé - vendredi de 12h30 à 19h00 - Samedi de 10h30 à 18h30



Comme chaque année, à l'occasion de l'opération «Fureur de Lire» (du 12 au 16 octobre 2016), les bibliothèques francophones de la commune se mettent en quatre pour se faire (re)découvrir de façon originale. Découvrez le programme !

Mercredi 12/10, de 14h à 16h

Enfants de 8 à 12 ans – Experts de la police scientifique – Atelier scientifique avec expériences, à la Bibliothèque du Centre Jeunesse. L'ASBL «Capsciences» emmènera les enfants dans une grande enquête policière. Réservation obligatoire ! (15 participants max). Infos : 02/773.05.83.

Jeudi 13/10, de 20h à 22h

À la rencontre des Editions Luce Wilquin – Rencontre littéraire, à la Bibliothèque du Centre Adultes. Joseph Duhamel (ancien attaché à la Promotion des Lettres belges) animera cette soirée. Les auteurs invités sont Mathilde Alet, Isabelle Bary, Patrick Dupuis, Françoise Houdart, Alain Lallemand, Aurelia Jane Lee, Françoise Pirart et Liliane Schrauwen. Infos : 02/773.05.82.

Samedi 15/10, de 14h à 16h

Enfants de 9 à 12 ans – Il était une fois... un déchet – Animation, à la Bibliothèque de Joli-Bois Jeunesse L'association «Mouvement d'Actions à Travers-Monde» ouvrira

les yeux des enfants sur la vie des déchets de façon ludique et amusante. Réservation obligatoire ! Infos : 02/773.59.71.

Samedi 15/10, de 10h30 à 12h

Des plus petits aux plus grands – Cinq sens à plein sens, à la Bibliothèque du Chant d'Oiseau

Grâce à de folles expériences tirées de livres, vous découvrirez les cinq sens avec le Scientastic Museum. Réservation obligatoire ! Infos : 02/773.06.70 ou 02/773.06.71.

Du mercredi 12 au samedi 15/10

Lecteurs de 9 à 99 ans - Le coffre à livres de l'île au trésor – Exposition, à la Bibliothèque de Joli-Bois Adultes

Les lecteurs sont invités à apporter des livres de jeunesse (ou à proposer les titres des livres) qui les ont touchés. Ces livres seront exposés dans un coffre ! Infos : 02/773.59.70.

W:Halll SHOW



2^{ème} EDITION DU CONCOURS : «MA PREMIÈRE SCÈNE !»

VOUS, les jeunes talents d'aujourd'hui, TENTEZ VOTRE CHANCE DE REMPORTEZ le concours qui vous offre la possibilité de vous produire sur une vraie scène au W:HalllStation. Offrez-vous une première expérience UNIQUE dans des conditions professionnelles !

«Ma Première Scène», organisée par le W:Halll, est un concours qui s'adresse aux groupes de musique (chanson française, classique, pop, indie rock, rock, métal, funk, rap, reggae, électro, jazz) ainsi qu'aux chanteurs, aux musiciens, aux humoristes et aux comédiens domiciliés en Belgique et qui se déroule en langue française.

Le gagnant bénéficiera d'une captation vidéo, de photos de sa performance ainsi que de la possibilité de se produire au W:Halll pendant la saison 2017-2018.

Le règlement et le formulaire d'inscription peuvent être obtenus sur simple demande auprès de : Anne Deltombe (adeltombe@whalll.be - 02/773.05.86) ou Alexandra Snoeck (asnoeck@whalll.be - 02/773.05.81). Infos techniques auprès de Dominique Lainé (dlaine@woluwe1150.irisnet.be - 02/773.07.20).

Les participants doivent remettre un dossier d'inscription dûment complété avant le lundi 19 décembre 2016 au W:Halll, Centre Culturel de Woluwe-Saint-Pierre, ou par envoi postal (le

cachet de la poste faisant foi). Tout dossier arrivé en retard ou incomplet ne sera pas pris en compte.

Un jury (composé de professionnels et de membres de l'équipe du W:Halll) présélectionnera les artistes qui pourront se produire à l'occasion des «premières scènes». Les noms des participants/groupe retenus pour le concours seront annoncés par mail le lundi 16 janvier 2017.

Dates de sélection : les mercredis 08/02, 22/02, 08/03 et 29/03/17 à 20h00 au W:HalllStation

Finale : le 26/04/2017

Ne tardez pas à vous inscrire !

Les soirées de sélection ainsi que la finale sont des spectacles dont l'entrée est gratuite pour tous mais la réservation est indispensable (whalll.be ou 02/773.05.88).

W:HALLL SHOW 93 av. Ch. Thielemans - 1150 Bruxelles - www.whalll.be - 02/773 05 88

W:HALLL MEDIA 93 av. Ch. Thielemans - 1150 Bruxelles - www.whalll.be/media - 02/773 05 84

W:HALLL BIBLIO (LE RÉSEAU DES BIBLIOTHÈQUES FRANCOPHONES)

• Centre: 02/773.05.82 - bib.centre@woluwe1150.irisnet.be - 02/773.05.83 • Joli-Bois: 02/773.59.70 - bib.jb@woluwe1150.irisnet.be - 02/773.59.71
• Chant-d'Oiseau: 02/773.06.70 - bib.cho@woluwe1150.irisnet.be - 02/773.06.71

COMMERÇANTS PARTICIPANTS - DEELNEMENDE HANDELAARS

CHANT D'OISEAU

VOGELZANG

- 01. Peter & Sabine
Desmet Bakkerij
- 02. Terroirs d'ici
- 03. La Paillote
- 04. Choisifin

MONTGOMERY

GRIBAUMONT

- 01. Crush Wine
Le Grand Duc
Café Victoria
- 02. Le Zorba
- 03. Passion Chocolat
- 04. Snack Saint-Michel
- 05. Couture 2000
Librairie Woluwe
- 06. ING Val d'Or

CENTRE - CENTRUM

- 01. One 52
- 02. Belfius
- 03. Fresh'Heure
Funéailles P. Vanhorenbeke
- 04. Pâtisserie Goossens
Orthopédie Lucas SA
- 05. Coiffure Brigitte
- 06. Jules & Charles

- Haynault
Aristo
- 07. Pharmacie du Chien Vert
- 08. Coiffure Alizée
Le Boudoir des Délices
Resto Sol
- 09. Coiffure Ingrid D.
PHG Patrick's Hairgarden
Elles disent
- 10. Tirone
- 11. Atelier Couture Maria
- 12. Funéailles Schoonejans
- 13. Hayato

RUE AU BOIS - BOSSTRAAT

- 01. Le Pigeon Rapide
- 02. Luc Rentmeesters
- 03. Pierre G
La Cabosse
Stockel Sports
- 04. Coiffure Référence
Voyages Olivier
Au Bois Gourmet
- 05. Yang Acupuncture
- 06. Vins De Coninck
- 07. Le Belvédère
- 08. Terra Travellers
- 09. Paul Prévot Coiffure

STOCKEL - STOKKEL

- 01. Barbershop Des Seigneurs
- 02. ABC le Store
Urban Tri Sports
Le Vestiaire
- 03. Oxfam
Hayoit
Neuhaus
Pearl Vision
Coiffure Générations
- 04. Michils Opticiens
Altenloh
Alain Afflelou
De Witte
Stopover Travel
Sirre
François Rénier
- 05. La Foulardière
Pictro
May Flowers
Myriam Gilance
JSC Coiffure
Weckx & Compagnie
- 06. Eclat Cacao
- 07. Marcolini
- 08. Le Permis Réussi
- 09. Parenthèse
- 10. Mine de Rien
Hair Concept

- 11. Mathurin
- 12. Coiffeur Gentlemen
Le Pain quotidien
- 13. Plaisir en Soie
Couture Marcella
- 14. Life 2
B-Nice
Mark Sound
Gutenberg
Anne-Sophie
Les Petits Riens
- 15. Créaflor
Selextion Clix Bert
- 16. ING Stockel
- 17. JBC
Voyages Nomades

SAINTE-ALIX - SINTE-ALEIDIS

- 01. Le point de beauté
- 02. Boucherie Sainte-Alix
Lingerie Marie-France
- 03. Le Sainte-Alix
- 04. Tiroirs aux surprises
Discovery World
- 05. Greuse
- 06. Optolux
Orthopédie Mestag



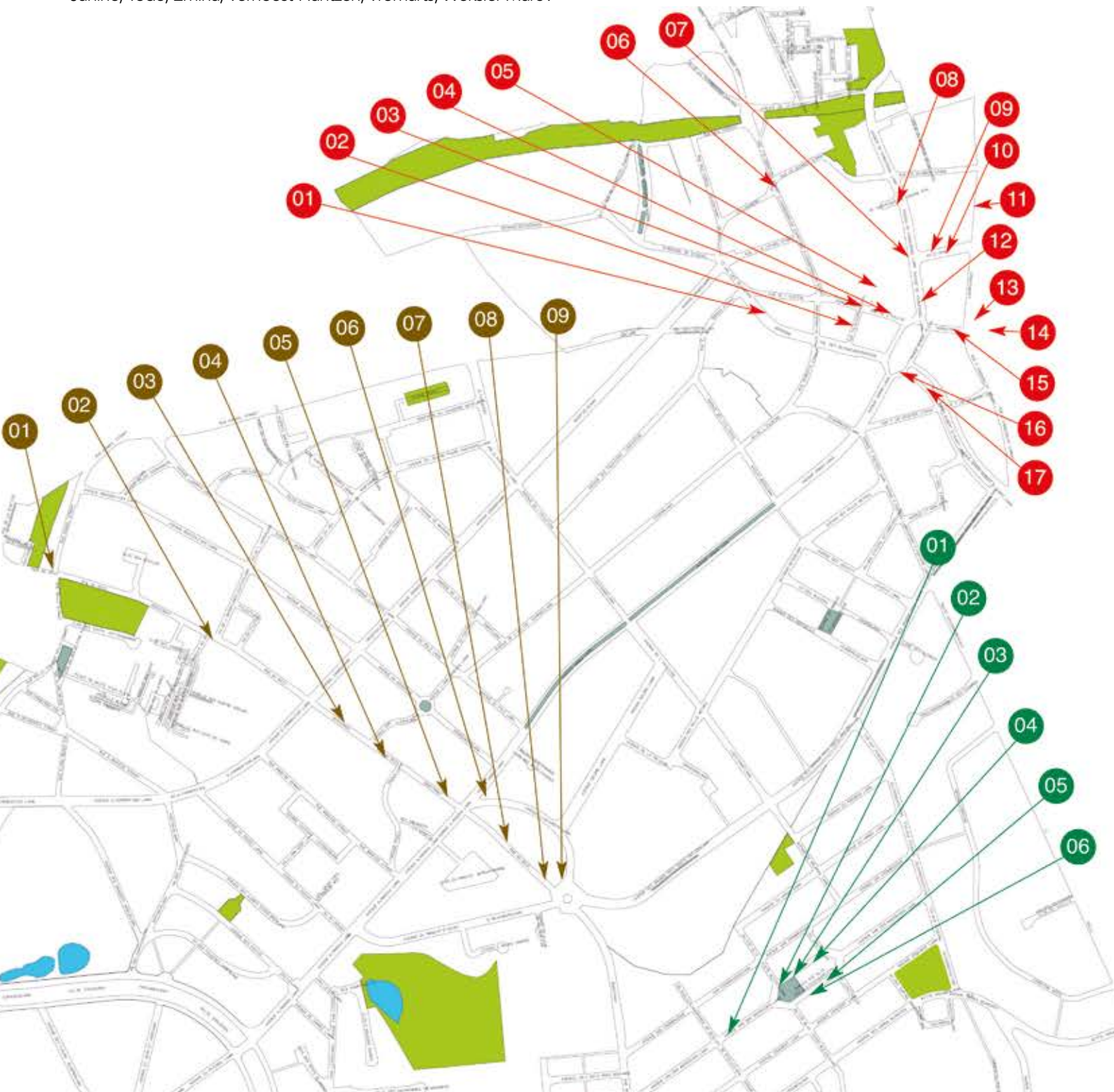
KUNST IN DE ETALAGE ART EN VITRINE

2016

Plus d'infos en page 36 - Meer info op pagina 36

ARTISTES PARTICIPANTS - DEELNEMENDE KUNSTENAARS

Marci Bayona, Brakeva Laetitia, Brouxhon Serge, Marie Agnès, Cagli Paula, Capart Michel, Carmen Cortizo, De Backer Jean, Lauranne De Jaegher-Wildnest, Astrid de Jong, Dejonghe Carla, Dekeuleneer Daniel, Deleu Geneviève, N. De Mulder, Depaepe Dominique, Jean Depaepe, de Wouters d'Oplinter Nathalie, Dhem Annick, Dhem Marie-José, Dulière Jöelle, Anabela Gago, Gastout Bénédicte, GYB, Guisset Ignace (†), Hoeven Murielle, Ickx Emilie, Léo Kockaert, Bona, Madette, Lia Gu, Roset, Esdezed, Molitor Caroline, Muzard Sylvie, Stan Arte, Paternostre Olivier, Paul Michèle, Gefil, Quoistiaux Didier, Sannen Ingrid, Thibaudeau Marie-France, Toubeau Janine, Tode, Emina, Verhoest-Hantzen, Vromarts, Weksler Marc.



9^e édition d'Art en Vitrine



Du 26 septembre au 21 octobre, la commune et Wolu-Animations organisent la 9^e édition d'Art en Vitrine. Près d'une centaine de commerçants collaborent avec des artistes de la commune, afin de vous présenter «une mise en vitrine» d'œuvres très variées. Sculptures, photographies, vitraux et peintures sont mis en avant chez vos commerçants.

Profitez également de l'occasion pour découvrir ou redécouvrir le tissu économique de votre commune. Vous pourrez dès lors admirer ces belles vitrines, réparties dans tous les quartiers de Woluwe-Saint-Pierre, durant quatre semaines. Découvrez en pages 34-35 la carte reprenant tous les commerces et artistes participants.

GAGNEZ UN BON D'ACHAT GRÂCE À VOTRE VOTE

À l'issue de ces quatre semaines d'exposition, deux prix seront décernés aux commerçants et artistes qui ont recueilli le plus de voix : le prix du jury et le prix du public.

Une nouveauté cette année : un bulletin de vote sera tiré au sort parmi les votants du prix du public. Le gagnant se verra offrir un bon d'achat à dépenser dans un des commerces participants.

Nous vous encourageons donc vivement à voter pour vos commerçants et artistes préférés !

Pour cela, il suffit de remplir de manière lisible le talon qui se trouve dans la brochure éditée par Wolu-Animations. Celle-ci reprend également le plan et la liste des commerçants et artistes participants. Elle est disponible auprès des commerçants participants, à la maison communale ou sur simple demande (02/773.05.36).

La remise des prix aura lieu le jeudi 20 octobre à 19h dans la salle Fabry du W:Halll (93 avenue Charles Thielemans). Vous y êtes tous les bienvenus.

Infos : 02/773.05.36 ou

mderiemaecker@woluwe1150.irisnet.be.

9^{de} editie van Kunst in de Etalage

Van 26 september tot 21 oktober organiseren de gemeente en de vzw Wolu-Animaties de 9^{de} uitgave van Kunst in de Etalage. Bijna 100 handelaars werken samen met kunstenaars uit de gemeente, zodat deze u hun gevarieerde kunstwerken kunnen tonen. Ontdek op de bladzijden 34-35 de kaart met de deelnemende handelaars en kunstenaars.

Na afloop van deze vier tentoonstellingsweken zullen een publieksprijs en een juryprijs worden uitgereikt op donderdag 20 oktober om 19u. in de zaal Fabry van de W:Halll (Charles Thielemanslaan 93).

In de tweetalige brochure die beschikbaar is in het gemeentehuis, in de deelnemende handelszaken en op eenvoudig verzoek (02/773.05.36), vindt u alle deelnemende handelaars en kunstenaars, evenals het stembiljet voor de publieksprijs.

Le Xmas Festival : the place to be pour les fêtes

Du 14 au 18 décembre, votre événement de Noël, le Xmas Festival, revient pour une quatrième édition sur la place Dumon.



Sous chapiteau, des dizaines de stands vous proposeront des produits sélectionnés pour leur originalité, authenticité et qualité, dans une ambiance chaleureuse et festive ! Vous y trouverez des idées de cadeaux originales et des délices à mettre sur votre table de réveillon.

Venez également profiter de la magie de Noël dans notre village à l'entrée du chapiteau : vous pourrez y boire un verre et manger un morceau. De nombreuses animations feront également de ce Xmas Festival un événement unique.

En voici un avant-goût :

Rencontrez le Prix Rossel 2016, visitez le Festival des Artistes en Arts Plastiques et participez au Prix du Public en votant pour l'artiste le plus talentueux. Ce dernier recevra peut-être grâce à vous l'occasion unique d'exposer ses œuvres au centre culturel W:Halll. Les artistes sanpétrusiens bénéficient d'une réduction pour leur emplacement, ne tardez donc pas à vous inscrire car les places sont limitées !

Infos, réservations d'emplacements, propositions d'animations et inscriptions au Festival des Artistes en Arts Plastiques : www.xmasfestival.be - 02/370.61.10 info@xmasfestival.be

Rappel : Expo Triangle Rouge du 7 au 12/10



La commune de Woluwe-Saint-Pierre, en collaboration avec l'association «Les Territoires de la Mémoire», accueille du 7 au 12 octobre au W:Halll (salle Forum) l'exposition «Triangle rouge». Vernissage le 7 octobre à 18h. Accès gratuit. Voir le Wolumag de septembre et www.woluwe1150.be (page d'accueil) pour plus d'infos.

BACKLINE et VMA présentent



ELIE SEMOUN

À PARTAGER

Auteurs **Elie Semoun**,
Nans Delgado et **Frédéric Hazan**

29/10/16
À 20H30
AU W:HALLL

PHOTO: GUY A. ROBERTS

SHOW
BIBLI
MEDIA
w:Hall

Agenda 2016
OCTOBRE - OKTOBER

Conseil, dépannage ou installation ?



Ordinateurs • smartphones • portables • tablettes

Mister Genius, c'est votre technicien de proximité. Il résout tous vos problèmes technologiques. Quelque soit la marque.

Diagnostic offert
d'une valeur de

20 €

Rue d'Argile 2 • 1950 Kraainem • T. 02 888 89 64
www.mistergenius.be



Il a toujours une solution

Une vue claire sur le

CHANGEMENT CLIMATIQUE

CONFERENCE

SAMEDI 29 OCTOBRE 2016 – DE 13H30 À 18H30

W:HALL CENTRE CULTUREL ET DE CONGRÈS DE WOLUWE-SAINT-PIERRE - AV. CHARLES THIELEMANS 93

DEPUIS LES ANNÉES 1970, ON NOUS PARLE DE TROUBLES CLIMATIQUES. AU DÉBUT, QUELQUES ÉCOLOGISTES TIRAIENT LA SONNETTE D'ALARME. AUJOURD'HUI, UNE POLITIQUE S'EST MISE EN ROUTE POUR 'SENSIBILISER' LA POPULATION DE LA TERRE ENTIÈRE ET TOUTE PERSONNE QUI OSE POSER DES QUESTIONS SENSIBLES ET EMBARRASSANTES QUANT À CETTE POLITIQUE SUIVIE EST AUTOMATIQUEMENT TRAITÉE D'IRRESPONSABLE, DE FANTAISISTE, VOIRE MÊME DE THÉORICIEN DU COMLOT. POURQUOI EXISTE-T-IL AUTANT DE POLARISATION DE NOS JOURS ? Y-A-T-IL UNE RAISON ?

CETTE CONFÉRENCE A POUR BUT DE VOUS ÉCLAIRER SUR LE SUJET À L'AIDE D'UN APERÇU COMPLET, CLAIR ET OBJECTIF AVEC VIDÉOS, TÉMOIGNAGES ET DE TOUTS LES ÉLÉMENTS SCIENTIFIQUES POSSIBLES COMME RÉFÉRENCES. L'ORATEUR EST LUC VERVLIET, INGÉNIEUR ET BIOLOGISTE MOLÉCULAIRE DE FORMATION AVEC PRÈS DE 30 ANNÉES D'EXPÉRIENCE DANS LE DOMAINE DU TRAITEMENT DE L'AIR. **UNE CONFÉRENCE À NE PAS MANQUER. ENTRÉE : 30 EURO**

PRÉVENTE JUSQU'AU 26 OCTOBRE : 25€, ÉTUDIANTS 20€ - COMPTE ING BE93 3101 4490 6467

SPECTACLES | VOORSTELLINGEN |

MUSIQUE - MUZIEK

SAMEDI 08/10/16 À 20H30

GÉRARD LENORMAN

Gérard Lenorman interprétera ses plus grands succès en version acoustique.

Au W:Hall (Auditorium). Infos et réservation : whall.be – 02/773.05.88.

JEUDI 13/10/16 À 20H30

OZARK HENRY : «HARMONY IS PARAMOUNT 2016»

Ozark Henry nous livre avec «Paramount» un coup de génie par sa collaboration avec l'Orchestre national de Belgique. Au W:Hall (Auditorium). Infos et réservation : whall.be – 02/773.05.88.

SAMEDI 15/10/16 À 20H30

RENAUD PATIGNY : «Zanzibar Quartette + Trio Patigny / Volondat / Crols»

Renaud Patigny s'est livré à l'exercice complexe de tenter de fusionner deux styles musicaux en apparence totalement opposés : la musique classique et le boogie woogie.

Au W:Hall (Auditorium). Infos et réservation : whall.be – 02/773.05.88.

JEUDI 27/10/16 À 20H30

GREG : «UN BELGE À RIO»

GreG vous invite à découvrir ses différentes facettes d'auteur/compositeur/interprète, à la fois tendre, poétique, surréaliste, engagé et taquin. Au W:Hall (Auditorium). Infos : whall.be – 02/773.05.88.

HUMOUR - HUMOR

SAMEDI 29/10/16 À 20H30

ELIE SEMOUN : «À PARTAGER»

Elie Semoun nous livre avec intensité et malice un spectacle criant de vérité, intime et saignant !

Au W:Hall (Auditorium). Infos et réservation : whall.be – 02/773.05.88.

THÉÂTRE / THEATER

DU 28/09 AU 16/10/16 À 20H15, LE DIMANCHE À 16H

LES LARMES DE NIETZSCHE

À la Comédie Claude Volter, 98 avenue des Frères Legrain. Réservation : 02/762.09.63

reservation@comedievoltter.be. Infos : www.comedievoltter.be (pas de représentation le lundi).

MAANDAG 10/10/16 OM 20U15

'DOOD VAN EEN HANDELSREIZIGER' MET LUCAS VAN DEN EYNDE

In het Cultureel Centrum. Tickets: 02/773.05.92 of kunst.cultuur@woluwe1150.irisnet.be

MAANDAG 24/10/16 OM 20U15

'CYRANO' DOOR HET ONGERIJMDE

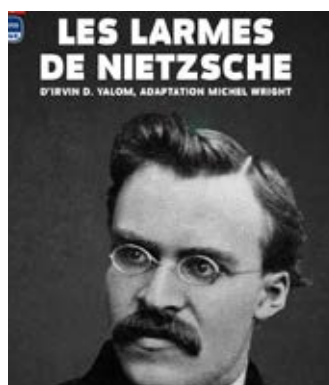
In het Cultureel Centrum. Tickets: 02/773.05.92 of kunst.cultuur@woluwe1150.irisnet.be



Musique : Ozark Henry



Musique : GreG



Théâtre : Les larmes de Nietzsche

avec Jean-Claude FRISON, Yves CLAESSENS
Rosalia CUEVAS & Benjamin THOMAS
Mise en scène / Michel WRIGHT

JEUNESSE | JEUGD |

SAMEDI 08/10/16 DE 10H À 10H45

BOUQUIN CÂLIN

Livres, comptines, marionnettes et jeux de doigts pour les tout-petits de 6 mois à 3 ans.
À la bibliothèque du Chant d'Oiseau. Entrée gratuite. Réservation obligatoire : 02/773.06.71.

DU 12/10 AU 16/10/16

FUREUR DE LIRE

De nombreuses activités vous attendent dans les bibliothèques francophones. Voir le programme complet en page 32.

SAMEDI 15/10/16 DE 8H45 À 17H30

PLACE AUX ENFANTS : «MA COMMUNE EN MOUVEMENT»

Journée d'éveil à la citoyenneté pour les enfants de 8 à 12 ans.
Départ et retour prévu au CCJB, 15 drève des Shetlands.
Participation gratuite et goûter offert.
Inscription obligatoire par mail : affaires.sociales@woluwe1150.irisnet.be. Infos : 02/773.05.65.

SAMEDI 15/10/16 DE 10H À 10H45

BOUQUIN CÂLIN

Livres, comptines, marionnettes et jeux de doigts pour les tout-petits de 6 mois à 3 ans.
À la bibliothèque de Joli-Bois. Entrée gratuite. Réservation obligatoire : 02/773.59.71.

SAMEDI 15/10/16 DE 14H30 À 15H30

HEURE DU CONTE : «AUTOUR DU CHAUDRON»

Pour les enfants de 4 à 8 ans avec la conteuse Ingrid Bonnevie.
À la bibliothèque du Centre. Entrée gratuite, sans réservation. Infos : 02/773.05.83.

MERCREDI 19/10/16 À 14H

CINÉ-GOÛTER : «JAMES ET LA PÊCHE GÉANTE»

À partir de 7 ans. Une séance ciné jeune public de qualité suivie d'un délicieux goûter au Whallstation. Infos et réservation : whall.be – 02/773.05.88.

MERCREDI 26/10/16 DE 18H À 19H

SOIRÉE DOUDOU : «LA NATURE, C'EST MON TRÉSOR»

Lectures thématiques adaptées pour les 2-5 ans. Doudou, pyjamas et parents bienvenus !
À la bibliothèque de Joli-Bois. Entrée gratuite, réservation souhaitée. Infos : 02/773.59.71

VENDREDI 28/10/16 DE 10H00 À 10H45

BOUQUIN CÂLIN

Livres, comptines, marionnettes et jeux de doigts pour les tout-petits de 6 mois à 3 ans.
À la bibliothèque du Centre. Entrée gratuite sans réservation. Infos : 02/773.05.83.



Ciné-goûter : James et la pêche géante



Conférence : Hitchcock



Conférence : Arménie

EXPOS | TENTOONSTELLINGEN |

DU VENDREDI 07/10 AU MARDI 12/10

TRIANGLE ROUGE

Les idées d'extrême droite sont toujours inacceptables.

À la salle Forum du W:Hall. Accès gratuit. Vernissage le 07/10 à 18h.

DU 28/10 AU 30/10/16 DE 12H À 18H

EXPOSITION DU PRIX DES ARTS : DENTELLE, TISSAGE ET TAPISSERIE

Dépôt des œuvres le lundi 24/10 de 11h30 à 14h30 et de 16h30 à 19h30 dans la salle Fabry.

Vernissage le jeudi 27/10 à 18h30. À la salle Fabry du W:Hall. Accès gratuit.

Plus d'infos : 02/773.05.99 - mcgevert@woluwe1150.irisnet.be

CONFÉRENCES | CONFERENTIES |

SAMEDI 08/10/16 DE 14H À 16H

EGYPTOLOGICA : L'architecture du Moyen Empire dans la région thébaine

Au W:Hall (salle Capart). Infos et réservation : 02/736.93.31 - www.egyptologica.be

DIMANCHE 09/10/16 DE 11H À 13H

CYCLE HITCHCOCK : «DU SUSPENSE AVANT TOUT»

Début du cycle Hitchcock avec notamment la version de 1956 de L'homme qui en savait trop ou Le rideau déchiré. Par Olivier Lecomte.

Au W:Hallstation (étage -1 du centre culturel). Infos et réservations: 02/773.05.88 - billetterie@whall.be – whall.be/media

DIMANCHE 09/10/16 À 15H

EXPLO DU MONDE : ARMÉNIE

Au W:Hall (Auditorium). Infos et réservation : 02/772.11.92 et 02/773.05.88.

www.explorationdumonde.be

MARDI 11/10/16 DE 18H30 À 20H

INTRODUCTION GRATUITE À LA SOPHROLOGIE DYNAMIQUE par D. Mertens

À la Villa François Gay, 326 rue François Gay. Plus d'infos en page 31.

SAMEDI 15/10/16 À 10H

LA JOURNÉE D'EGYPTOLOGICA : Dieux, Génies et Démons en Égypte ancienne

Au W:Hall (salle Capart). Infos et réservation : 02/736.93.31 - www.egyptologica.be

DIMANCHE 16/10/16 DE 10H À 12H

LE MONDE DES PLANTES

Par le Cercle royal horticole et avicole de Woluwe-Stockel – Mme Mathys.

À l'école communale de Stockel, 61 rue Vandermaelen. Infos : www.cercle-horticole-woluwe.be

DIMANCHE 16/10/16 À 11H À 13H

CYCLE HITCHCOCK : HITCHCOCK SE MET À TABLE

Retrouvez une anthologie des scènes de repas où le quotidien bascule dans l'angoisse lorsqu'il est scruté à la loupe par Sir Alfred dans Chantage, Agent secret, Les 39 marches, Frenzy, etc.

Au W:Hallstation (étage -1 du centre culturel). Plus d'infos et réservations: 02/773.05.88

billetterie@whall.be – whall.be/media

MARDI 18/10/16 À 20H ET DIMANCHE 23/10/16 À 15H

EXPLO DU MONDE : GUATEMALA

Au W:Hall (Auditorium). Infos et réservation : 02/772.11.92 et 02/773.05.88.

www.explorationdumonde.be

CONFÉRENCES | CONFERENTIES |

MERCREDI 19/10/16 À 20H

PÉDAGOGIE ET ÉDUCATION

«Aide des parents dans l'apprentissage de méthodes de travail pour leurs enfants ou leurs adolescents, en particulier pour les jeunes ayant des troubles d'apprentissage», par Patricia de Cartier, neuropsychologue. Au W:Hall. Accès gratuit. Infos et inscriptions : sndongala@woluwe1150.irisnet.be.

MERCREDI 19/10/16 DE 19H À 20H30

COURS DU SOIR : SAVEURS ET SAVOIRS

Dix fondamentaux de l'alimentation en Europe occidentale : le lait

Au W:Hall (salle Capart). Infos et réservation : 02/649.02.21 - genevieve.lacroix@skynet.be

SAMEDI 22/10/16 DE 14H À 16H

EGYPTOLOGICA : UNE HISTOIRE INÉDITE DES MOMIES ÉGYPTIENNES

Au W:Hall (salle Capart). Infos et réservation : 02/736.93.31 - www.egyptologica.be

MERCREDI 26/10/16 À 20H

TROUBLE D'ATTENTION DE L'ENFANT

Piste de réponse neuropsychologique et psychoéducative», par Patricia de Cartier, neuropsychologue, et Valentine Anciaux, psychoéducatrice. Au W:Hall. Accès gratuit.

Infos et inscriptions : sndongala@woluwe1150.irisnet.be.

CINÉMA | CINEMA |

JEUDI 20/10/16 À 14H30 ET 20H30

CINÉCRAN : «AUTREMENT»

Documentaire d'Anne Closset. France 2015 VF st nl 67'. Plus d'infos en page 19.

Au W:Hall (Auditorium). Infos et réservation : whall.be – 02/773.05.88.

DIMANCHE 23/10/16 DE 10H30 À 13H

CINÉ BRUNCH DANS LE CADRE DU CYCLE HITCHCOCK : FRENZY

Séance de cinéma présentée par Olivier Lecomte suivie d'un délicieux brunch (sur réservation).

Au W:Hallstation (étage -1 du centre culturel). Infos et réservations: 02/773.05.88

billetterie@whall.be – whall.be/media

MARDI 25/10/16 À 14H30 ET 20H30

CINÉCRAN : «MIA MADRE»

Drame de Nanni Moretti, Italie 2015 VO st bil 102'.

Au W:Hall (Auditorium). Infos et réservation : whall.be – 02/773.05.88.

SENIORS | SENIOREN |

LUNDIS 10/10 ET 24/10/16 DE 13H30 À 16H30

CLUB D'ÉCHANGE ET DE PARTAGE INFORMATIQUE

Dans le hall de la maison communale. Prix : 3€ (café et biscuits offerts). Inscription souhaitée au secrétariat du CCCA: 02/773.05.60 - ccca@woluwe1150.irisnet.be

VENDREDI 21/10/16 À 14H

CONFÉRENCE D'APOLLINE ELTER, écrivain, chroniqueuse littéraire

«Portrait d'Emile Verhaeren (1855-1916), L'homme des lettres».

Au W:Hall (salle Capart). 8€. Inscription souhaitée : 02/773.05.32.

LUNDI 24/10/16 À 14H

«PARLONS DE VOTRE SÉCURITÉ»

Par Mesdames Françoise Saive et Manuella Ergen, conseillères en prévention vol.

Au chalet Balis, rue Alphonse Balis 4. Gratuit, mais inscription obligatoire : 02/773.07.25.

ANIMATIONS | ANIMATIES |

DÈS LE LUNDI 03/10/16

COURS COLLECTIFS DE GUITARE D'ACCOMPAGNEMENT

Au centre communautaire Crousse, 11 rue au Bois. Infos et inscriptions : 0479/453.893.

DIMANCHE 09/10/16 DE 8H30 À 12H

PETIT-DÉJEUNER OXFAM

À l'école communale de Stockel (61 rue Vandermaelen). Prix : 2,50€/enfant et 6€/adulte.

DIMANCHE 16/10/16 DE 14H À 17H

REPAIR CAFÉ

Un objet cassé ? Ne le jetez pas à la poubelle tout de suite, venez le faire réparer au Repair Café. Au CCCO, avenue du Chant d'Oiseau 40. Accès gratuit.

JEUDI 20/10/16 DE 19H À 20H30

CLUB D'ÉCHANGES LITTÉRAIRES AVEC AURELIA JANE LEE, ÉCRIVAIN

Thématique : «L'œuvre ultime». Livres proposés : «Il pleuvait des oiseaux» de J. Saucier et «Détails d'Opalka» de C. Gally. Film proposé : «L'artiste et son modèle» de R. Pla.

À la bibliothèque du Centre. Entrée libre, sans réservation. Infos : 02/773.05.82.

SAMEDI 22/10/16 DE 10H À 13H

BOURSE : jouets, livres, matériel de puériculture et vêtements de seconde main

Au CCJB, 15 drève des Shetlands. Entrée gratuite. Infos : 02/779.91.22.

SAMEDI 22/10/16 À 19H

DÉGUSTATION DE SOUPE PRÉPARÉE AVEC DES INVENDUS

Au Parvis Sainte-Alix. Plus d'infos sur le projet en page 19.

DIMANCHE 23/10/16 DE 15H À 17H

DONNERIE À JOLI-BOIS

Rdv à la salle du 164, avenue van der Meerschen. Plus d'infos en page 19.

MERCREDI 26/10/16 À 15H

CORTÈGE D'HALLOWEEN À L'A.R.A.

48 rue de la Limite. Accès gratuit. Infos au 0479/138.333.

VENDREDI 28/10/16 DE 17H30 À 20H30

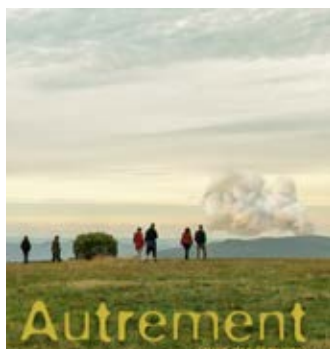
HALLOWEEN AU CENTRE CROUSSE

11 rue au Bois. Réservation : info@asblcentrecrousse.net ou 02/771.83.59 (avant le 21/10/16).

SAMEDI 29/10/16 DE 18H À 20H

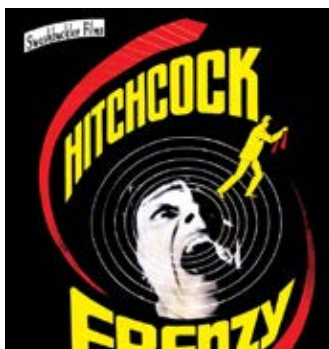
HALLOWEEN AU CENTRE COMMUNAUTAIRE DE JOLI-BOIS

Adresse : 15 drève des Shetlands. Entrée gratuite. Infos : 02/779.91.22.



Cinéma : Autrement

de Anne Clouzet



Cinéma : Frenzy



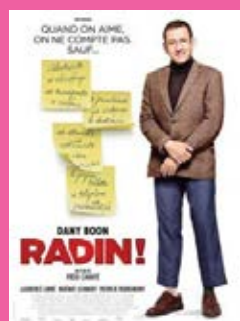
Halloween

Le STOCKEL

Cinéma

17/19, Avenue de Hinnisdael
1150 Woluwe-Saint-Pierre
02 779 10 79
www.cinemalestockel.com

Notre sélection de ce mois d'octobre :



Pour 7 € seulement, faites-vous plaisir !

WSP *en chiffres* SPW *in cijfers*

30

LE NOMBRE DE DISCIPLINES SPORTIVES PROPOSÉES À SPORTCITY

Sportcity, le plus grand complexe multi-sports de la Région bruxelloise, propose pas moins de trente disciplines sportives : badminton, tennis, natation, aquagym, plongée, football, basketball, athlétisme, tir, arts martiaux, danse, escrime, fitness, etc. Une cinquantaine de clubs y exercent leurs activités. Cette variété permet de contenter tous les sportifs et d'attirer pas moins d'un million de visiteurs par an.

Sportcity et le Wolu Sports Park viennent de faire l'objet d'importants travaux d'investissement, que vous pourrez découvrir dans le dossier du mois.

30

HET AANTAL SPORTDISCIPLINES IN SPORTCITY

Sportcity is het grootste multisportcomplex van het Brussels Gewest. Het biedt niet minder dan dertig sportdisciplines aan: badminton, tennis, zwemmen, aquagym, duiken, voetbal, basketbal, atletiek, boogschieten, vechtsporten, dans, schermen, fitness, enz. Een vijftigtal clubs zijn er actief. Dit veelzijdig aanbod zorgt ervoor dat elke sportieveling er zijn gading vindt en dat het centrum jaarlijks niet minder dan één miljoen bezoekers aantrekt.

Sportcity en het Wolu Sports Park werden net grondig gerenoveerd, de details hierover vindt u terug in ons maanddossier.

WEDSTRIJD / CONCOURS

Testez vos connaissances de la commune. Chaque mois, nous vous poserons une question de culture générale sur Woluwe-Saint-Pierre. À gagner : 10x2 places au cinéma Le Stockel.

Test uw kennis van onze gemeente. Elke maand stellen wij u een algemene kennisvraag over Sint-Pieters-Woluwe. 10 x 2 vrijkaarten te winnen voor de bioscoop Le Stockel.

QUESTION : Qui fut le premier Bourgmestre de Woluwe-Saint-Pierre ?

VRAAG : Wie was de eerste Burgemeester van Sint-Pieters-Woluwe?

Envoyez votre réponse à l'adresse mail wolumag@gmail.com **avant le 15 octobre 2016**. Les 10 gagnants seront désignés par tirage au sort parmi les bonnes réponses. Chaque gagnant reçoit deux places, valables deux mois, au cinéma Le Stockel. Seules les participations émanant de citoyens de Woluwe-Saint-Pierre seront prises en compte.

Stuur ons uw antwoord op dit adres: wolumag@gmail.com, **vóór 15 oktober 2016**. Uit de goede antwoorden zullen tien winnaars bij lottrekking worden aangeduid. Elke winnaar krijgt twee plaatsen, geldig gedurende 2 maanden, voor de bioscoop Le Stockel. Enkel de inzendingen van inwoners van Sint-Pieters-Woluwe zullen in aanmerking worden genomen.

Réponse à la question de mai / Antwoord op de vraag van mei :
«Sous le même ciel»

GAGNANTS / WINNAARS

Martine Willaert, Madeleine Genot, Dominique Dehenain, Donatienne Eeckhout, Philippe Six, Jorge Vivar, Akiko Kobori, Michèle Fastenakels, Gérard Taquin et Danièle Milcent remportent chacun deux places, valables deux mois, au cinéma Le Stockel. Les gagnants se présentent au cinéma munis de leur carte d'identité et de ce Wolumag, à la séance de leur choix. De winnaars melden zich in de cinema met hun identiteitskaart en met deze wolumag voor de voorstelling van hun keuze.

WOLU MAG
WWW.WOLUMAG.INFO

SERGE DE PATOUL

Éducation permanente : cycle de conférences 2016-2017

DAMIEN DE KEYSER

Incivilités : de la prévention à la répression

PASCAL LEFÈVRE

La Cité de l'Amitié : une belle histoire d'intégration et de solidarité interpersonnelle

CHRISTOPHE DE BEUKELAER

Parlons crèches

CAROLINE PERSOONS

40 ans d'animations et de rencontres au Centre communautaire du Chant d'Oiseau

DOMINIQUE HARMEL

Taxe sur les logements meublés donnés en location/Belasting op de woningen die gemeubeld verhuurd worden

CAROLINE LHOIR

Ensemble, créons Demain ! Des moyens pour vos initiatives citoyennes et associatives

HELMUT DE VOS

Nieuwe cultureel werkjaar voor onze verenigingen

A.-M. CLAEYS-MATTHYS

Appel à bénévoles pour la cafétéria de la Résidence Roi Baudouin/ Extra hulp gevraagd voor de cafetaria van het Koning Boudewijnthuis



📄 Avenue du Tennis 29
B-1150 Brussels
🌐 www.yourwayimmo.com
✉ christine@yourwayimmo.com

📞 0486 583 254

VOTRE BOUTIQUE REAL ESTATE



Christine Seeber
Real estate agent
IPI n° 509.303

Vous souhaitez vendre ou louer votre bien immobilier?

Mon agence vous offre un service multilingue et individualisé et une assistance personnelle pour la mise en location, la vente ou la gestion de votre immeuble.

N'hésitez pas à me contacter - je suis à la recherche de biens de qualité dans votre quartier pour ma clientèle surtout européenne et internationale.



Il y a les choses que vous avez très envie de faire... Et celles dont nous pouvons vous décharger

Pour le ménage, Aaxe Titres-Services met à votre disposition une aide-ménagère pour 4, 6, 10 ... heures/semaine. A vous de choisir !

www.aaxe.be | ☎ **02 770 70 68**

Aaxe  **TITRES-SERVICES**

Votre aide-ménagère dans le grand Bruxelles

EDUCATION PERMANENTE :

CYCLE DE CONFÉRENCES 2016-2017

Le cycle de conférences 2016-2017 traitera d'une part d'actualité liée à des enjeux de la société et aux nouvelles technologies, et d'autre part de pratiques et de théories liées à l'éducation, la pédagogie, la psychologie comportementale et la philosophie. «Un homme averti en vaut deux», avec l'éducation permanente je relève le défi que vous en vaudrez deux !

Ces conférences sont gratuites. Elles se dérouleront en général des mercredis à 20h au W:Hall, Centre culturel de Woluwe-Saint-Pierre, 93 avenue Charles Thielemans. Attention ce programme est susceptible d'être modifié. N'hésitez pas à nous contacter si vous désirez recevoir toutes les informations par courriel.

PÉDAGOGIE ET ÉDUCATION, objectif : comprendre et soutenir les enfants confrontés à des difficultés d'apprentissage.

Le 19 octobre 2016 : «L'aide des parents dans l'apprentissage de méthodes de travail pour leurs enfants ou leurs adolescents, en particulier pour les jeunes ayant des troubles d'apprentissage», par Patricia de Cartier, neuropsychologue, spécialisée dans la prise en charge des jeunes avec difficultés scolaires en raison d'un TDA/H et spécialisée en méthode de travail, et Savina de Villenfagne, logopède.

Le 26 octobre 2016 : «Trouble d'attention de l'enfant : piste de réponse neuropsychologique et psychoéducative», par Patricia de Cartier et Valentine Anciaux, psychoéducatrice (Québec), intervenante auprès d'enfants et d'adolescents présentant des troubles d'apprentissage et du comportement.

Le 08 février 2017 : «Trouble dysexécutif ? Difficultés dans la gestion de la vie quotidienne» par Gabrielle de Patoul, neuropsychologue, spécialiste dans le diagnostic des troubles de l'apprentissage et de l'attention.

NOUVELLES TECHNOLOGIES, objectif : prendre conscience et améliorer sa pratique

Le 09 novembre 2016 : «La vidéo : monter et partager ses films. De quels outils dispose-t-on?» par UPDATE, centre de formation tous publics en informatique.

Le 30 novembre 2016 : «Les objets connectés : la connectique est partout de la montre à la télévision» par UPDATE

Le 18 janvier 2017 : «Les tablettes : choix et utilisation.» par UPDATE

Le 19 janvier 2017 (jeudi) : «Les bases de la sécurité avec internet» (à 14h) par Alexandre Mihail

PHILOSOPHIE, objectif : s'ouvrir à la cosmologie moderne à travers la vision du philosophe,

par Brigitte Vanatoru, Docteur en philosophie.

Le 15 mars 2017 : «Freud et la théorie des rêves»

Le 22 mars 2017 : «L'hindouisme, entre mythes et réalité»

Le 19 avril 2017 : «L'hindouisme entre mythes et réalité» 2ème partie

Le 10 mai 2017 : «Le bouddhisme indien : genèse d'une pensée»

PSYCHOLOGIE, objectif : comprendre des processus de relations humaines.

Le 7 décembre 2016 : «Qui est le pervers narcissique? Comment le distinguer d'un autre manipulateur?», par Christine Calonne, psychothérapeute, spécialisée dans l'aide aux victimes de pervers narcissiques.

Le 25 janvier 2017 : «Comment vivre avec un manipulateur dans le champ professionnel» par Jean-Marie Duval, expert en prévention du risque psychosocial.

Le 22 février 2017 : «Comment vivre avec un pervers narcissique en couple et en famille?» par Christine Calonne.

Date à préciser : «Suis-je un aimant à manipulation» par Julie Arcoulin, spécialiste en développement personnel et relationnel.

SOCIOLOGIE, ACTUALITÉ ET COMMUNICATION, objectif : réfléchir sur des questions de société

Le 16 novembre 2016 : «Processus du radicalisme» par Samir Amghar, Docteur en sociologie (EHESS-Paris)

Date à préciser : «L'avenir du vivre ensemble face à la montée de l'extrémisme» par le professeur Guy Haarcher et Madame Elodie Francart.

Date à préciser : «Le viol des femmes comme arme à retardement dans la société» avec la projection du film «Rwanda, la vie après - Paroles de mères» avec la participation du réalisateur M. André Versailles.

A préciser : «L'e-mail au service d'une communication efficace», par Alex Adam

Pour plus d'informations :

Serge de Patoul
(sdepatoul@woluwe1150.irisnet.be) ou
Sandra Ndongala
(sndongala@woluwe1150.irisnet.be)

Serge de Patoul

Echevin responsable de l'Enseignement, des Académies du Para-Scolaire de l'Éducation Permanente des Jumelages des Relations Internationales et des Relations avec la Périphérie bruxelloise.

Coordonnées:
02 773 05 07
0476 489 421
av. Thielemans, 93
1150 Bruxelles

sdepatoul@
woluwe1150.irisnet.be

Permanence : le jeudi de
17h30 à 19h, de préférence
sur rendez-vous.



ouvert **7 jours/7**

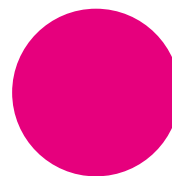
cuisin **non-stop**

de 12h à 22h (23h le we)

G O U

bistronomie

seminaries
banquets
parties



gou.be



menu du marché

3 services à 32€

Déclinaison de foie gras maison en chaud & froid, marmelade d'oranges et poires à la cannelle et gingembre, toast aux noix (+ 4€)
ou

Dos de saumon mariné au teriyaki façon céviche, roulé au sésame, graines de pavot et herbes sur un nid de soja et mange-tout, fruits secs et mesclun de salade.

ou

Assiette du mareyeur (huitres, coquillages, bulots, bigorneaux et crevettes)



Perdreau cuit doucement, risotto à la truffe, sauce au foie gras, brunoise de pommes caramélisées et fruits secs (+ 4€)

ou

Cocotte de joue de bœuf mijotée à la bière brune trappiste façon carbonade et légumes grand-mère

ou

Waterzooi de la mer légèrement safrané au céleri vert et rave, pommes grenaille (+ 4€)



Coupe de glace chocolat Valrhona turbiné maison et crumble aux noisettes

ou

Poire pochée au vin blanc, cannelle et badiane, mousse de mascarpone au café et chocolat chaud

ou

Assiette de fromages affinés (sélection de notre fromager Willy)



www.gou.be / ouvert 7 jours/7
231 avenue Orban - WSP / **02 770 20 25**

*-10% sur votre addition (valable les samedis midis et lundis, midis et soirs, du mois d'octobre 2016).
Sur présentation de ce bon.

-10%

sur votre addition
le samedi midi et
le lundi midi et soir*

** -10% sur le banc d'écailler pour toute commande à emporter ou sur place, valables midi et soir tous les jours de la semaine.
Sur présentation de ce bon.

-10%

sur le banc d'écailler.
Tous les jours du mois
d'octobre**

INCIVILITÉS : DE LA PRÉVENTION À LA RÉPRESSION

Face à diverses incivilités qui empoisonnent la vie quotidienne (bruits, salissures, déjections canines, haies mal taillées,...) nous avons beaucoup œuvré à la sensibilisation et à la prévention. Cette dernière a donné de bons résultats mais pas encore totalement satisfaisants. Nous devons donc passer à la répression.

1) LES HAIES

Nous avons rappelé dans un précédent Wolumag (septembre 2015, page 18) les obligations en matière de taille des haies. Suite à cela, nous avons adressé plus de 200 avertissements à des habitants qui ne respectaient pas la réglementation. Si beaucoup d'entre eux ont fait le nécessaire, il n'en reste pas moins que certaines situations critiques perdurent. C'est pourquoi nos agents constatateurs et sanctionneurs ont été chargés de dresser procès-verbal. Nous invitons dès lors tous les habitants à procéder maintenant que la saison le permet à une taille stricte de leurs haies de manière à laisser un cheminement confortable aux piétons.



2) PROPRETÉ ET DÉJECTIONS CANINES : DES GLUTTONS SÉLECTIFS

La commune continue d'équiper ses hommes d'un matériel de qualité afin d'offrir aux habitants un cadre de vie propre et bien entretenu. C'est ainsi que nous avons acquis 4 nouveaux aspirateurs Gluttons qui ont la spécificité d'être les premiers en Région bruxelloise à être dotés d'un système de tri sélectif. Le balayeur peut ainsi aspirer séparément les canettes, bouteilles en plastique et les déjections canines. À cet égard, nous avons également demandé à nos agents constatateurs et sanctionneurs de vérifier que tout propriétaire de chien qui se promène soit bien en possession d'un sac pour ramasser les déjections. Rappelons qu'à défaut, une amende peut être infligée.

3) POUBELLES EN DUR

Une autre difficulté que l'on rencontre en matière de propreté résulte de sacs blancs éventrés sur la voie publique par des renards, pies, etc. Rappelons que nous avons initié un projet pilote de poubelles en dur dans lesquelles les sacs plastiques peuvent être stockés afin d'éviter que leur contenu ne soit dispersé sur la rue. Elles peuvent être acquises à la maison communale ou au magasin communal pour la somme de 11 €. Si cette mesure positive a permis d'améliorer la situation, elle doit encore être étendue.



Nous serons contraints de sanctionner également les personnes qui ne respectent pas la réglementation, en sortant par exemple leurs poubelles en dehors des heures autorisées. Pour rappel, les poubelles sont de préférence sorties le jour de leur collecte ou, si ce n'est pas possible, la veille au soir. Les poubelles sont de préférence entreposées dans un container en dur et les déchets organiques peuvent faire l'objet d'une récolte séparée.

La propreté et l'entretien de nos espaces publics est l'affaire de tous, pouvoirs publics comme habitants, chacun doit apporter sa contribution à cet objectif.

**Damien
De Keyser**

Echevin responsable
de Travaux publics
Propreté publique
Mobilité
Urbanisme
Emploi
Patrimoine et Propriétés
communales non liées à la
politique du logement
Affaires juridiques
Assurances.

Coordonnées :
02/773.07.73
av. Thielemans, 93
1150 Bruxelles

ddekeyser@
woluwe1150.irisnet.be



PVC

BOIS

ALU

SÉCURITÉ OFFERTE

**COMMANDEZ VOS NOUVEAUX CHÂSSIS POUR VOUS ISOLER DE L'HIVER
ET PROFITEZ DU CONFORT DE LA SÉCURITÉ RENFORCÉE***



CHASSIS



STORES



VOLETS



SCREENS



TENTES SOLAIRES



PERGOLAS



BRISE SOLEIL



PORTES



PORTES DE GARAGE



VELUX



MOUSTIQUAIRES



MOTORISATION

www.decowindow.be

Service de mesure, placement et réparation, motorisation de produits existants

Avenue de Wezembeek, 114 - 1950 Kraainem
Heures d'ouverture : Lundi sur rendez-vous
Mardi-Samedi 9h30-13h30 et 14h30 - 18h30
GALERIE COMMERCIALE DU CARREFOUR

Devis gratuit

📞 02/767.44.69

✉️ deco@windowmarket.be



LA CITÉ DE L'AMITIÉ : UNE BELLE HISTOIRE D'INTÉGRATION ET DE SOLIDARITÉ INTERPERSONNELLE

La première pierre de la Cité de l'Amitié à Woluwe-Saint-Pierre a été posée en 1974 et les premiers logements ont été occupés en 1978. Un beau projet, conçu au lendemain de Mai 68, qui a pu se réaliser grâce à l'intervention et au volontarisme de plusieurs acteurs.

Pascal
Lefèvre

L'ASSOCIATIF, LE PRIVÉ ET LES POUVOIRS PUBLICS : MOTEURS DU DÉVELOPPEMENT DE LA CITÉ DE L'AMITIÉ

Tout d'abord, le souhait de l'a.s.b.l. Cité de l'Amitié de soutenir une expérience-pilote où des personnes handicapées pourraient habiter et vivre de manière autonome au milieu de personnes valides. Ensuite, la générosité de Madame Ganshof van der Meersch, qui a fait don d'un terrain privé de plusieurs hectares à l'a.s.b.l., qui deviendra, par la suite, l'Association Nationale pour le Logement des Handicapés (A.N.L.H.), ayant encore toujours son siège social dans l'immeuble Fleur d'Oranger. Enfin, le financement de la Société Nationale du Logement (S.N.L.), dont sera issue la Société du Logement de la Région de Bruxelles-Capitale (S.L.R.B.).

UN CONCEPT ARCHITECTURAL CONCERTÉ ET TOTALEMENT NOUVEAU

Dès le départ, le groupe Ausia, bureau d'architectes désigné comme auteur du projet, qui concevra également le quartier des Venelles dans notre commune et le campus de l'U.C.L. à Louvain-la-Neuve, a travaillé main dans la main avec l'A.N.L.H. afin de réaliser un ensemble répondant de façon intégrée aux besoins des occupants valides et moins valides.

Une Cité piétonnière, avec des parkings en sous-sol, des petites ruelles s'élargissant par endroits pour créer des coins de repos, des places et des bancs pour favoriser les rencontres entre les habitants, des espaces verts et des arbres fruitiers, des petits immeubles (au lieu de grandes tours isolées) aux beaux noms de Ciel Bleu, Temps des Cerises, Fleur d'Oranger, Angle Jaune et des maisons unifamiliales.

PAS DE GHETTO

15 % des 324 logements sont adaptés aux personnes handicapées (portes intérieures coulissantes, portes d'entrée de biais pour un accès plus facile, évier et armoires suspendus à une crémaillère afin de pouvoir en régler la hauteur, barres d'appui aux baignoires, vannes thermostatiques plafonnant la température de l'eau pour éviter les brûlures, etc.) et leurs voitures (espaces de circulation plats et horizontaux, grands ascenseurs, etc.). Ce pourcentage résulte d'études sociologiques et tend à éviter la formation d'une nouvelle forme de ghetto. C'est pour ce motif aussi que les logements pour personnes handicapées sont répartis à différents endroits de la Cité de l'Amitié.



UN QUARTIER QUI MÉRITE NOTRE SOUTIEN ET QUI A UN AVENIR

Le projet de la Cité de l'Amitié était novateur à l'époque. L'idée était de développer un quartier à visage humain, en y faisant cohabiter, le plus harmonieusement possible et sur un pied d'égalité, des personnes handicapées et valides. La plupart des habitants aiment leur Cité et sont heureux d'y vivre. Oh, tout n'y est pas parfait, loin de là. Les bâtiments ont l'âge qu'ils ont. Il y a eu pendant de trop nombreuses années une absence d'investissement dans l'entretien et la rénovation des logements et du site. Mais une chose est en tous les cas certaine : les habitants de la Cité de l'Amitié, et les associations qui sont actives sur place, méritent toute notre attention et un soutien sans faille. En tant qu'Échevin du Logement et administrateur de la société En Bord de Soignes, qui gère les logements, je continuerai à y veiller.

Echevin responsable du Logement des Relations européennes des Droits de l'Homme
Président de l'Agence immobilière sociale 'Le Relais'
Président de la Commission des Relations européennes (Wolu-Europe)

Coordonnées:
02/773.05.06
0495/28.50.28
av. Thielemans, 93
1150 Bruxelles

plefevre@
woluwe1150.irisnet.be

 Pascal Lefevre - échevin
 @lefevreEcolo
Permanence : Sur rendez-vous, le 1er jeudi du mois de 17h30 à 19h30, à l'hôtel communal.



HAYNAULT

VENTES PUBLIQUES

22 octobre **500 Lots**
10 décembre 2016

Adjudications 2015-16



E.P. Jacobs – Détail



14 000 €

Rodolphe de Maleingreau
Histoire, voyages et BD
0487 98 51 20

Sophie Clauwaert
Tableaux et arts décoratifs
0486 42 59 65

Laure Dorchy
Bijoux et objets précieux
0475 94 29 27

« Jouvence » de Volti



16 500 €



3000 €



Hermès



« Lorelei » de Berrocal



4800 €

Rodolphe de Maleingreau d'Hembise – www.haynault.be
44 av. Charles Thielemans, 1150 Bruxelles – info@haynault.be – 02 842 42 43

PARLONS CRÈCHES !



La joie d'une famille qui s'agrandit va souvent de pair avec la difficulté pour les parents de combiner cette nouvelle réalité avec leurs vies professionnelles. L'accueil de la petite enfance est dès lors devenu un enjeu de société. À l'image de notre commune de Woluwe-Saint-Pierre qui en a fait une de ses priorités.

Woluwe-Saint-Pierre compte 413 places d'accueil pour les enfants de moins de 3 ans. Les 9 crèches communales accueillent en tout 328 enfants (272 places dans les crèches francophones et 56 dans les crèches néerlandophones), tandis que les haltes-accueil disposent de 18 places. Par ailleurs, 4 crèches privées sont également établies à Woluwe-Saint-Pierre avec une capacité d'accueil de 63 places.

Depuis cette année, nous avons modifié la procédure d'inscription dans les crèches communales afin de gagner en facilité pour les parents. Là où avant il fallait s'inscrire dans chaque crèche, les parents peuvent maintenant compléter un formulaire d'inscription unique (disponible sur le site web communal ou dans les crèches) et le renvoyer à l'administration communale, où l'inscription de l'enfant est centralisée. Dans un délai de 2 mois, une réponse est donnée. Ce qui constitue un délai 2 à 3 fois plus court que dans les autres communes bruxelloises !

Malgré le bon taux de couverture de notre commune comparé au reste de la Région, beaucoup de parents peinent encore à trouver

une place pour leur enfant en milieu d'accueil. Pour pallier ces difficultés avec une vision à long terme, le Collège entreprend plusieurs projets d'extension ou de construction de crèches :

Centre : rénovation complète et agrandissement de la crèche qui passera de 28 à 44 places. Les plans du projet ont été élaborés et présentés. Les procédures d'urbanisme, de marchés publics et de subventionnement sont en cours. Nous ne sommes pas maîtres de tous les délais mais prévoyons l'ouverture des places pour le début 2018.

Stockel : ajout d'un étage à la crèche existante qui permettra de passer de 33 à 60 places. L'architecte sera désigné au Collège de la mi-octobre.

François Gay : création d'une nouvelle crèche de 30 places rue François Gay à l'arrière de la maison communale. Nous travaillons à un projet de construction de logements et une crèche y est prévue. Le début des travaux de construction est prévu pour 2018.

Christophe De Beukelaer

Echevin responsable de la Petite Enfance, des Crèches, de la Jeunesse de la Famille des Aînés des Affaires Sociales y compris de la Santé, des Personnes Handicapées de l'Égalité des Chances de la Pension et de l'Informatique.

Coordonnées :
+32.(0)2.773.05.02
Maison communale
de Woluwe-Saint-Pierre
av. Thielemans, 93
1150 Bruxelles

cdebeukelaer@
woluwe1150.irisnet.be

Privé : Av. de la Pelouse 46
1150 Bruxelles

WOLUBÉNÉVOLES :

La LUAPE (Ludothèque adaptée pour enfants et adultes atteints d'un handicap) recherche: un(e) bénévole polyvalent(e) : accueil du public, vérification des jeux rentrants, encodage des jeux sortants, conseil de jeux, animation d'ateliers de groupe (avec formation au préalable). Et une personne bricoleuse qui pourrait se charger de la réparation de jeux (en bois ou électroniques) à domicile ou à la ludothèque.



Témoignage de Corine, bénévole à la LUAPE tous les mercredis après-midis depuis 1994 : «C'est un vrai plaisir et à chaque fois différent et surprenant, mais surtout passionnant. On rencontre des enfants, des adultes extraordinaires. On vit un échange merveilleux que ce soit par la parole, par un regard ou par un sourire. Pas une fois, je n'ai regretté ce choix et je m'y sens bien».



N'oubliez pas de noter le **Thé Dansant le jeudi 6 octobre 2016 de 14h à 17h** au **Centre communautaire de Joli-Bois, 15 Drève des Shetlands.**
Inscription : 02/770.05.60 ou affaires.sociales@woluwe1150.irisnet.be
Entrée : 5€ (tarte et café compris)



BODY TRAINING

STUDIO
EMS EXPERT

REVOLUTIONARY
AND FULL WORKOUT
EMS EXPERT

SÉANCE
D'ESSAI
GRATUITE



Personal trainer certifié

Un programme sur-mesure selon vos besoins et objectifs encadré par un professionnel



Efficacité

Vous construisez du muscle 5 à 6x plus rapidement



Performance

Recrutement jusqu'à 30% de fibres musculaires supplémentaires



Brûleur de graisse

Brûler des graisses jusqu'à 72 heures après la séance



Gagnez du temps

Une séance de 20 minutes équivaut à 4 heures d'entraînement



Corriger votre posture

Prévention des douleurs dorsales

STUDIO STOCKEL

RUE LONGUE 122, 1150 BRUXELLES



RESPONSABLE

Benoit +32 498 47 90 24
benoit@bodytrainingstudio.be

HEURES D'OUVERTURE

Lundi au dimanche 7h00 - 22h00
Uniquement sur rendez-vous

INFORMATION

+32 478 79 79 79
info@bodytrainingstudio.be

40 ANS D'ANIMATIONS ET DE RENCONTRES AU CENTRE COMMUNAUTAIRE DU CHANT D'OISEAU

Le Centre communautaire du Chant d'Oiseau (CCCO) a fêté ses 40 ans, en dédiant avec émotion ce moment à son ancienne directrice et co-fondatrice, Mme Denise Servais qui nous a quittés il y a quelques semaines. Cet anniversaire et celui des autres Centres de quartier est l'occasion bien sûr de faire la fête, de faire connaître les services mais aussi de regarder vers l'avenir...



DEPUIS 1976...

Au Chant d'Oiseau, le Centre communautaire rassemble, en un même lieu, une crèche, une bibliothèque et des salles destinées à accueillir de nombreuses activités sociales et culturelles, le tout mû par une même volonté : connaître ses voisins, aimer son quartier. C'était d'ailleurs la devise de Mme Servais qui, avec sa volonté, son originalité et son grand cœur a mené la destinée du centre pendant de nombreuses années.

Dans les années '70, trois raisons principales ont guidé la création des centres communautaires : décentraliser certains services et équipements communaux et les rassembler en un même lieu; permettre la rencontre des citoyens de tout âge, de tous milieux venus au centre pour des raisons différentes (placer les enfants à la crèche, prendre des repas avec des voisins, emprunter des livres, suivre un cours de yoga,...); et enfin, favoriser en pratique le pluralisme, chacun gardant l'autonomie de sa gestion mais connaissant les autres. Dans certaines matières, comme une bibliothèque, un restaurant, il n'y a qu'une équipe pour tout le monde quelles que soient ses idées philosophiques, religieuses, politiques etc. C'est ainsi, qu'au lieu de vivre isolé dans un quartier, on connaît ses voisins et on apprend à s'entraider.

UN FORMIDABLE PARTENARIAT COMMUNE-BÉNÉVOLES-PERSONNEL

Depuis 40 ans, le CCCO, comme les autres centres, crée du lien social et soutient la vie associative. Cela se fait via un rouage, parfois difficile mais toujours magique, où s'emboîtent l'investissement de nombreux bénévoles, la coordination et gestion de la directrice, la conduite par les administrateurs de l'asbl et les décisions politiques -au sens étymologique du terme- communales. Cet anniversaire me permet de remercier tous ceux qui bénévolement, s'investissent ou se sont investis pour faire vivre le CCCO, pour rendre le quartier convivial et agréable.

Le monde a changé depuis 1976, des défis nouveaux ont vu le jour mais ceux de la proximité des services locaux, du soutien à la vie associative socio-culturelle et de la convivialité de quartier restent plus que jamais d'actualité, défis formidablement relevés par le CCCO et les autres Centres de quartier !



Caroline Persoons

Echevine responsable de la culture, lecture publique, médiathèque, centres de quartier et animation.

Coordonnées:
+32.(0)2.773.05.08
av. Thielemans, 93
1150 Bruxelles

cpersoons@
woluwe1150.irisnet.be

Privé : av. Mostinck, 54
1150 Bxl
www.caroline-persoons.be
Permanence :
Sur rendez-vous.



TRANSFORMEZ votre bain en douche!



«De plus en plus de personnes préfèrent de loin remplacer leur bain par une douche...»



AVANT



APRÈS



*Remplacement d'un bain en douche réalisé en 1 jour ou + selon travaux à réaliser.

Plus pratique et plus facile d'accès, nous installons en 1 jour* une douche à la place de votre bain, proprement et sans dégâts !
Douche sur mesure, pratique et esthétique.



DEVIS SUR PLACE SANS AUCUN ENGAGEMENT
EN NOUS CONTACTANT :

02/655 90 30

info@tobel.be

Rue du Cerf 190/2
1332 Genval

Heures d'ouverture : du lundi
au vendredi de 8h00 à 18h00,
le samedi de 9h00 à 17h00.

TOBEL

www.tobel.be



Funérailles Patrick Vanhorenbeke



A votre service depuis plus de 30 ans pour l'organisation complète de funérailles respectueuses, nous vous recevons dans notre bureau de Woluwe-Saint-Pierre ou nous nous déplaçons à votre domicile partout dans Bruxelles.

Vous aurez la possibilité chez nous d'organiser à l'avance vos funérailles avec dépôt de vos dernières volontés (contrat d'assurance décès ou paiement anticipatif).

Nous vous proposons également, en plus de notre gamme de cercueils traditionnels en bois, une nouvelle alternative naturelle et artisanale* en herbe marine ou jacinthe d'eau pour des funérailles écologiques.
* cercueils issus du commerce équitable

N'hésitez pas à prendre contact avec nous pour tous renseignements.

*En cas de décès, nous sommes disponibles 24h/24 et 7j/7
via notre permanence téléphonique:*

02/763.46.00

Avenue Jules de Trooz, 6 - 1150 Woluwe-Saint-Pierre
www.patrickvanhorenbeke.be



EDUCANIS
EDUCATEUR - COMPORTEMENTALISTE



L'éducation canine personnalisée

Offre promotionnelle jusqu'au
1/12/2016

50% sur la première séance

Tel: 0475.55.38.22

www.educanis.be
Proximité Stockel

VOICI LE RETOUR DES ÉTUDIANTS !

En vertu d'un règlement-taxe adopté depuis 1991, notre commune a décidé de taxer les logements meublés donnés en location.

C'est la reprise des cours depuis quelques semaines et donc le moment de rappeler à tout propriétaire (personne physique ou morale) qui met en location une chambre garnie, un kot d'étudiant ou tout autre logement meublé à une personne non inscrite aux registres de la population de la commune, de déclarer cette location. Celle-ci est soumise à une taxe de 124 EUR/an. Si le locataire du logement meublé s'inscrit dans les registres de la population de la commune, cette taxe n'est pas due.

La déclaration ainsi que le règlement-taxe en question sont disponibles au service Taxes de la commune (02/773.07.34) ou téléchargeables sur notre site internet : www.woluwe1150.be.

Pour votre facilité, il vous est donc loisible de télécharger directement la déclaration sur notre site et de nous la retourner soit directement par mail, soit par courrier.

Nous attirons votre attention sur le fait que le règlement-taxe prévoit qu'en cas de non-déclaration, l'enrôlement d'office de la taxe entraîne une majoration de 100 %.

Vous louez à Woluwe-Saint-Pierre des chambres, des kots d'étudiants ou tout autre logement meublé ?

Je vous invite dès lors, si ce n'est pas encore fait, à nous transmettre dans les meilleurs délais ladite déclaration.

DE STUDENTEN ZIJN TERUG !

Op grond van een belastingreglement sinds 1991 heeft onze gemeente beslist om op de woningen die gemeubeld verhuurd worden een belasting te heffen.

De scholen zijn opnieuw gestart en het is dus het moment om elke eigenaar (natuurlijke of rechtspersoon) er aan te herinneren dat, als die een gemeubelde kamer, een studentenkamer of elke andere gemeubelde woning wenst te verhuren aan een persoon die niet ingeschreven is in de bevolkingsregisters van de Gemeente, een aangifte van deze verhuring hoeft te doen, die onderheven is aan een belasting van 124 EUR/jaar.

Als de huurder van de gemeubelde woning zich inschrijft in de bevolkingsregisters van de gemeente, is deze belasting niet verschuldigd.

De aangifte en het belastingreglement in kwestie zijn beschikbaar bij de dienst Belastingen van de gemeente (02/773.07.34) of worden gedownload op onze website : www.woluwe1150.be.

Gemakkelijkshalve kan u dus de aangifte rechtstreeks downloaden op onze website en rechtstreeks terugsturen ofwel per mail, ofwel per post.

We wensen uw aandacht te vestigen op het feit dat het belastingreglement voorziet dat, bij gebrek aan aangifte, er zal worden overgegaan tot dwingende inkohering van de belasting verhoogd met 100 %.

Verhuurt u in Sint-Pieters-Woluwe kamers, studentenkamers of elke andere gemeubelde woning ?

Dan nodig ik u uit, om zo spoedig mogelijk, indien dit nog niet zou zijn gebeurd, het genoemde aangifteformulier in te dienen.



Dominique
Harmel

Echevin responsable des
Finances
du Budget
Tutelle sur le C.P.A.S.

Coordonnées:
02 / 773.05.01
av. Thielemans, 93
1150 Bruxelles

dharmel
@woluwe1150.irisnet.be



PROVERT

MACHINES POUR ESPACES VERTS

LES MEILLEURES MARQUES POUR VOTRE JARDIN

Vente - Entretien - Réparation
Pour petites et grandes propriétés



SUR BATTERIE



Bld Henri Rolin, 3 - 1410 Waterloo
Carrefour SAWA, à côté de Belisol

Du lundi au vendredi de 9h à 12h30 et de 13h30 à 18h

Samedi de 9h à 18h sans interruption (de novembre à février 9h - 16h30)

OUVERTURE D'UN DEUXIEME MAGASIN EN 2017
Chaussée de Malines, 267 - 1970 Wezembeek-Oppeem
Ex-aquarium, en face de Lukoil

Tél : 02 634 06 06 - www.provert.be



Woluwe-Saint-Pierre
Stockel Square
Rue de l'église, 96A
1150 Bruxelles
02/640 40 93

Etterbeek
Avenue Jules Malou, 76
1040 Bruxelles
02/640 93 00

Forest
Rue Jean-Baptiste Vanpé, 42-44
1190 Bruxelles
02/378 12 80

POWER VAP
Cigarette électronique
une maison, trois adresses

WWW.POWERVAP.BE SHOP@POWERVAP.BE

TRANSFORMATIONS
RÉPARATIONS
DÉTARTRAGE CHAUFFE-EAU
ENTRETIEN CHAUFFAGE
TOITURES

PLOMBERIE BECKERS

☎ 02/770 70 12
4 rue Robert Thoreau - 1150 Bruxelles



VIAGERIM - J.F. JACOBS

Le spécialiste du viager - Rente maximum
indexée - Non taxée - bouquet élevé
Brochure gratuite sur demande. Aucun frais

2 rue Solleveld - 1200 Woluwe-St-Lambert
TEL 02 762 35 17 - 02 762 78 12
FAX 02 762 35 98

ENSEMBLE, CRÉONS DEMAIN !

DES MOYENS POUR VOS INITIATIVES CITOYENNES ET ASSOCIATIVES

Nombreuses sont les personnes qui s'investissent pour la transition écologique au sein de nos quartiers (davantage de solidarité, de convivialité durable). Il y a un an, nous lançons un appel à projets «Woluwe en transition» pour soutenir pleinement cette dynamique en mettant à votre disposition davantage de moyens. Cette année, Bruxelles Environnement simplifie sa procédure habituelle et lance un nouvel appel à projets aux groupes de citoyens. Nous les soutenons pleinement et je vous invite à vous y intéresser... Avec vos amis, connaissances, collègues ou voisins, ce coup de pouce pourrait vous aider à concrétiser votre projet d'initiative citoyenne collective !

En tant que pouvoir public, il s'agit là d'une manière ciblée de soutenir financièrement et logistiquement ces actions mais également d'encourager la mobilisation de personnes engagées qui portent leurs valeurs et leurs idées au service de l'environnement et du vivre ensemble.



APPEL À PROJETS «INSPIRONS LE QUARTIER»

Le contexte général de cet appel à projets ? Créer et entretenir une dynamique citoyenne pour améliorer son cadre de vie, en favorisant le vivre ensemble dans le respect de chacun.

POUR QUELS PROJETS ?

Toute initiative aux accents à la fois collectifs et durables peut faire l'objet d'une candidature :

réaménagement d'un morceau d'espace public, réalisation d'un poulailler collectif, d'ateliers culinaires, de potagers collectifs, action «zéro déchet», réemploi/réutilisation, composts collectifs, agriculture urbaine, etc. Il est également possible de rentrer dans une démarche plus globale et créer un nouveau «Quartier durable citoyen» (à l'instar de Joli-Bois et du Chant d'Oiseau).

COMMENT PARTICIPER ?

Les candidatures doivent être introduites pour **le 17 octobre**.

Un jury sélectionnera les dossiers sur base de critères prédéfinis. Les sélectionnés pourront bénéficier d'un soutien financier (jusqu'à 15.000 euros) et d'un accompagnement adaptés à leur projet.

Pour en savoir plus :

www.environnement.brussels ou ecocons@environnement.brussels.


Un projet à Woluwe-Saint-Pierre ? J'aurai plaisir à en prendre connaissance et échanger avec vous, et me tiens à votre disposition.

Caroline Lhoir

Echevine responsable de
Environnement
Politique des déchets
Energie
Développement durable
Agenda 21
Espaces verts

Coordonnées:
02/773.05.05
av. Thielemans, 93
1150 Bruxelles

clhoir@woluwe1150.irisnet.be

 Caroline Lhoir
Echevine à Woluwe-Saint-Pierre (page)



MERCI À MONSIEUR PAUL GALAND...

...d'avoir assuré avec rigueur, bon sens et engagement le remplacement en tant qu'échevin suppléant durant mon «repos» de maternité. Une suppléance précieuse, permettant d'associer sereinement mandat politique et vie de famille.



Forme & Style



UNE ACTION À DORMIR DEBOUT !
JUSQU'À -25% SUR VOTRE CHAMBRE À COUCHER.

Hülsta | Rolf Benz | Carré | Leolux | Auping | Skovby | Gwinner | Team 7 | Now by Hülsta | Himolla | ...

1200 BRUXELLES - WOLUWE - Av. Georges Henri 407 - 02 736 24 20
1620 UCCLE - DROGENBOS - Av. Paul Gilson 441 - 02 333 02 31

www.forme-style.be

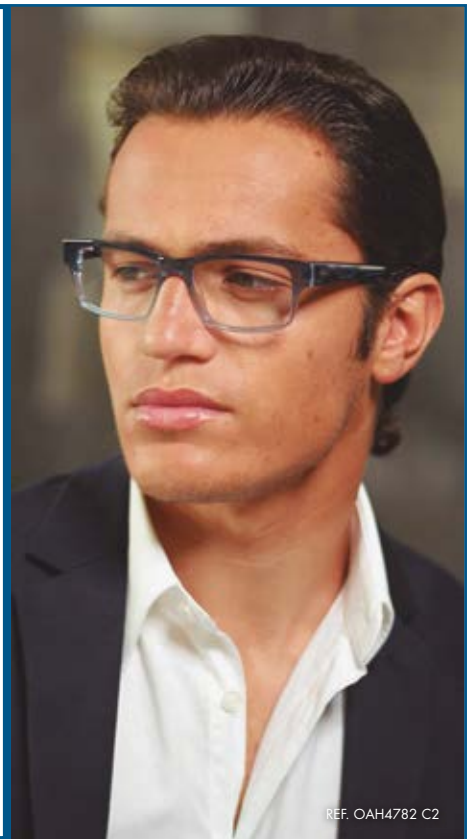


REF. OAH6023 C2

Tchin Tchin
D'AFFLELOU

VOS SECONDES
LUNETTES
POUR 1€ DE PLUS*

* Voir conditions en magasin.



REF. OAH4782 C2

Rue de l'Eglise 141. 1150 BRUXELLES (STOCKEL)
Tél. 02 770 02 56

ALAIN AFFLELOU
— OPTICIEN —

NIEUWE CULTUREEL WERKJAAR VOOR ONZE VERENIGINGEN

Het nieuwe culturele werkjaar is begonnen voor onze verenigingen met voor het tweede jaar op rij een gemeentelijke subsidie voor 9 socio-culturele verenigingen die actief zijn in onze gemeente. Dit jaar kan ook de vereniging Stokkel Events, met toneelgroep "de stokkeleirs", van deze gemeentelijke subsidie genieten, die werd goedgekeurd op gemeenteraad van eind augustus 2016. In de loop van deze maand ontvangen de verenigingen hun subsidie, die dit jaar 277€ bedraagt.

TENNISSEN MET JONGEREN VAN FEDASIL: BREDE SCHOOL ZORGT VOOR TENNISCHOENEN

Op donderdag 11 augustus ging een groepje van een 5-tal jongeren van het FedAsil centrum in de Palmboomstraat naar het sportcentrum in het park van Woluwe om er te gaan tennissen. Ondanks de regen die dag is deze tennisactiviteit goed verlopen.

Het initiatief hiervoor ging uit van mevrouw Sabine Rousseau, een actieve senior in onze gemeente en tennisliefhebber, die de jongeren graag wegwijs wilde maken in deze sport. Ook de week daarop is Sabine een tweede keer komen tennissen geven.

De Brede School Sint-Pieters-Woluwe neemt de huurprijs van het tennisterrein op zich, en zorgde ook voor de aankoop van een paar tennisschoenen voor de jongeren van FedAsil die niet over het gepaste en vereiste schoeisel beschikten..

De hoop is dat de senioren en minderjarige vluchtelingen zo op regelmatige basis kunnen gaan tennissen.

Dank aan Sabine voor het mooie lovenswaardige initiatief, en aan de Brede School voor de ondersteuning.



Helmut De Vos

Schepen verantwoordelijk voor de Nederlandstalige aangelegenheden Nederlandstalig onderwijs cultuur bibliotheek academie en kinderdagverblijven

Contact:
02/773.05.04
Ch. Thielemanslaan, 93
1150 Brussel

hdevos@
woluwe1150.irisnet.be

Spreekuur : donderdag van
18u. tot 19u. op het ge-
meentehuis



VIERING 75 JAAR CHIRO STOKKEL : ZATERDAG 6 MEI 2017 IN PLAATS VAN ZATERDAG 24 SEPTEMBER !

Om organisatorische reden heeft de leiding van de Chiro beslist om het feest van 75 jaar Chiro te verplaatsen naar zaterdag 6 mei 2017 in plaats van zaterdag 24 september.



Restaurant MEDICIS

L'Écriteau à 39 €

LA TERRASSE
EST OUVERTE
PAR BEAU TEMPS



Nous vous proposons un menu Ecriteau à 39 €
qui change régulièrement au fil des saisons.
Il peut aussi vous être servi apéritif, sélection de vins
et café compris au prix de 58 €

TOUS LES MIDIS, NOUS SERVONS NOTRE LUNCH (2 services) à 20 €

Avenue de l'Écume 124 Schermlaan - Bruxelles 1150 Brussel
Tél : +32 2 779 07 00 - Fax: +32 2 779 19 24
Fermé le samedi midi et le dimanche.
www.restaurantlemedicis.com - info@restaurantlemedicis.be

Artisan Garnisseur
Christophe De Neys



Rue David Van Bever 73 - 1150 Bruxelles
Tél : (02) 762 35 68 - Gsm : 0478 201 697
www.artisangarnisseur.be

TECHNI verre

L'art de la fenêtre



- Châssis
- Portes
- Volets
- Stores
- Tentes solaires

WWW.TECHNIVERRE.BE

FINSTRAL

Avenue de Joli-Bois 2 - 1150 Bruxelles
Tél : 02 763 13 05 - Gsm : 0475 377 790



VENEZ PLONGER AVEC NOUS

Et avec eux Neus Dory

www.lesargonautes.be
T : 0493 14 78 99 E : info@lesargonautes.be

Entreprises générales de POMPES FUNÈBRES

ABELOOS & FILS

ORGANISATION DE FUNÉRAILLES DE TOUTES CLASSES

INHUMATION - INCINÉRATION - CERCUEILS - COUBONNES - LETTRES DE FAIRE-PART
VOITURES - CORBILLARDS - ENSEVELISSEMENT NUIT ET JOUR

TOUTES DÉMARCHES ÉVITÉES AUX FAMILLES
TRANSPORT VILLE ET PROVINCE - ÉTRANGER

Rue François Gay 8 - 1150 Bruxelles
02 770 27 13 - 0479 744 740

APPEL À BÉNÉVOLES POUR LA CAFÉTÉRIA

EXTRA HULP GEVRAAGD...

Dans notre édition du Wolumag de juillet-août 2016, nous vous informions de l'ouverture de la cafétéria de la Résidence Roi Baudouin tous les après-midis 7/7j de 14h30 à 16h30.

Nous sommes très heureux de constater que la fréquentation a connu un franc succès tout l'été. Nos résidents et leurs familles furent ravis de cette initiative.

L'équipe de bénévoles en place a répondu présent pendant toute cette période pour assurer le service, mais nous souhaitons étoffer cette équipe afin de la soulager.

Si vous aussi disposez d'un peu de temps à consacrer à nos personnes âgées, alors n'hésitez pas et rejoignez-nous.

Pour les renseignements, vous pouvez vous adresser directement à l'accueil de la résidence ou prendre contact par téléphone avec les responsables : Mme Pletinckx au 0496/69 73 31 ou Mme Van Riet au 02/773 58 48.

Merci d'avance.

In de zomereditie van de Wolumag werd aangekondigd dat de cafetaria van het Koning Boudewijntehuis voortaan 7/7d van 14u30 tot 16u30 geopend is.

Onze bewoners en hun familieleden stellen dit initiatief bijzonder op prijs, met als gevolg dat het bezoek aan de cafeteria, tot ons groot genoegen, een daverend succes kent.

Gedurende de hele zomerperiode stond ons vrijwilligersteam paraat om koffie, drankjes en taarten te serveren. Om hun een beetje verademing te gunnen, wensen wij hun ploeg te versterken.

Beschikt u over tijd om voor oudere burens te zorgen, aarzel dan niet om ons te vergezellen.

Voor nadere inlichtingen kunt u bij het onthaalbureau van het Tehuis terecht. U kunt eveneens rechtstreeks telefonisch contact nemen met de verantwoordelijke personen : Mw Pletinckx op het nummer 0496/6973 31 of Mw Van Riet op het nummer 02/773 58 48.

Bij voorbaat dank.

Anne-Marie
Claeys-Matthys

Présidente du C.P.A.S.

Coordonnées:
02 773.59.40.
CPAS
Drève des Shetlands 15
1150 Bruxelles

amclaeys@
woluwe1150.irisnet.be





ÉCHOS DU CONSEIL COMMUNAL

Le conseil communal s'est réuni le mardi 30 août en la salle Fabry. Voici quelques-unes des décisions importantes qu'il a prises.

- Le Programme 2017-2021 de coopération internationale communale axé sur la réhabilitation des services Etat civil – Population des villes de Goma, Béni et Butembo (Province du Nord Kivu en République Démocratique du Congo) et de l'entité de Sig-Noghm de la Ville de Ouagadougou (République du Burkina Faso) a été approuvé à l'unanimité. Le programme est financé par la Direction Générale de la Coopération au Développement, géré par l'Association de la Ville et des Communes de la Région de Bruxelles-Capitale et par l'Union des Villes et des Communes de Wallonie.
- Le cahier spécial des charges du réaménagement de la place Dumon a été approuvé par le conseil communal. C'est sur base du strict respect de ce cahier des charges que sera choisie la firme qui réalisera les travaux de réaménagement du cœur de Stockel, dès fin février-début mars 2017. Le chantier durera maximum 9 mois durant lesquels les commerces resteront 100% accessibles.
- Le conseil communal a approuvé à l'unanimité l'intégration dans le parc des véhicules communaux de plusieurs biens mobiliers trouvés sur la voie publique.
- Le conseil communal a pris acte des comptes 2015 de diverses ASBL communales.

Pour rappel, les conseils communaux sont ouverts au public. La séance commence à 20h à l'hôtel communal de Woluwe-Saint-Pierre.
Prochaine date : 25/10.

ECHO'S UIT DE GEMEENTERAAD

Op dinsdag 30 augustus kwam de gemeenteraad samen in de Fabryzaal. Hieronder volgen enkele belangrijke beslissingen die genomen werden.

- Het internationale gemeentelijke samenwerkingsprogramma 2017-2021 dat gericht is op het herstel van de diensten Burgerzaken en Bevolking van de steden Goma, Béni en Butembo (provincie Noord-Kivu in de Democratische Republiek Congo) en van de entiteit Sig-Noghm van de stad Ouagadougou (Republiek Burkina Faso) werd unaniem goedgekeurd. Het programma wordt gefinancierd door de Directie-Generaal Ontwikkelingssamenwerking, beheerd door de Vereniging van de Stad en de Gemeenten van het Brussels Hoofdstedelijk Gewest en door de Union des Villes et des Communes de Wallonie.
- Het bijzondere bestek voor de heraanleg van het Dumonplein werd door de gemeenteraad goedgekeurd. Op basis van de nauwe naleving van het bestek wordt de firma uitgekozen die de heraanlegingswerken vanaf eind februari-begin maart 2017 op zich neemt. De werf duurt maximum 9 maand en de handelaars blijven 100% toegankelijk.
- De gemeenteraad heeft unaniem de integratie in het gemeentelijk voertuigenpark goedgekeurd van verschillende roerende goederen die op de openbare weg werden gevonden.
- De gemeenteraad nam akte van de rekeningen 2015 van verschillende gemeentelijke vzw's.

Ter herinnering: de gemeenteraden staan open voor het publiek. De zitting begint om 20u op het gemeentehuis van Sint-Pieters-Woluwe.
Volgende datum: 25/10.





DOVY FÊTE SON **36^e ANNIVERSAIRE!**
PROFITEZ AVEC NOUS DES

36 JOURNÉES
FOLLES
CHEZ DOVY



À PARTIR DU LUNDI 19 SEPTEMBRE



**ATELIER
CULINAIRE**
DIMANCHE 16 OCTOBRE
ATELIER CULINAIRE DE
AEG OU **Miele**
14.00H-18.00H

ENSEMBLE ANNIVERSAIRE GRATUIT* VALEUR **€3000**

LAVE-
VAISSELLE
GRATUIT*
(valeur € 1.500)



TAQUE À
INDUCTION
GRATuite*
(valeur € 1.200)



BATTERIE DE
CASSEROLES
GRATUITES*
(valeur € 300)



CUISINE
GRATuite*
POUR ENFANTS
avec fun



Grimbergen - Vilvoordsesteenweg 397 - tél 02 251 30 64
Rhode-Saint-Genèse - Chaussée de Waterloo 246 a - tél 02 380 30 85



DES CUISINES BELGES
ABORDABLES SUR MESURE



10 ANS DE
GARANTIE TOTALE



LE PRIX ANNONCÉ LORS DE LA COMMANDE RESTE
VALABLE PENDANT 2 ANS

OUVERT LE DIMANCHE - WWW.DOVY.BE

HEURES D'OUVERTURE: 9H À 12H ET 14H À 19H - DIM: 10H À 18H - FERMÉ LE MERCREDI

ALOST | AWANS (LIÈGE) | BRUGES | GRAMMONT | GRIMBERGEN | HASSELT | HERENT | MAASMECHELEN | MALDEGEM | MALINES | NANINNE (NAMUR)
OOSTAKKER (GAND) | RHODE-SAINT-GENÈSE | ROULERS | SAINT-NICOLAS | SCHOTEN | TIRLEMONT | TURNHOUT | TOURNAI | WAREGEM | YPRES

* Action valable du 19/09/2016 au 31/10/2016 inclus à l'achat d'une cuisine avec minimum 4 appareils intégrés. Non cumulable avec d'autres actions. Conditions: voir une de nos salles d'exposition.

Chantelle

PARIS

10 € KORTING
VOOR ELKE
OUDE BH!*

DE RÉDUCTION
PAR ANCIEN
SG DÉPOSÉ !*

Lingerie Marie France

PARVIS ST-ALIX 20 1150 BXL 027717376 WWW.LINGERIEMARIEFRANCE.BE



*Déposez votre ancien soutien-gorge et recevez une réduction de 10 € sur votre nouveau soutien-gorge CHANTELLE! Pour chaque SG Chantelle vendu, un euro sera reversé aux fondations contre le cancer.

*Lever een oude BH in en ontvang 10 € korting op een nieuwe CHANTELLE BH8 Per verkochte Chantelle BH gaat 1€ naar een fonds ten voordele van kankerbestrijding

greuse



Nos marques :

BASLER SMARTINO DEVERNOIS
MIRABELL SALZBURG Gardeur GIESSWEIN
LUCIA SCHNEIDER GEIGER BRAX

Boutique Couture

Parvis St Alix 43 St-Aleydis voorpl - 1150 B - Tél : 02 779 92 43
Facilité de parking - Parkeer mogelijkheden

KINÉ CHERCHE PISCINE À LOUER
POUR COURS PRIVÉS
QUELQUES HEURES
PAR SEMAINE.

0497 25 81 69

Bouger

c'est se rafraîchir les idées...

Aquagym

www.aqualizee.be

0497 25 81 69

info@aqualizee.be



LA CITÉ DE L'AMITIÉ, UN BEL EXEMPLE DE VIVRE-ENSEMBLE

Le samedi 17 septembre, notre Cité de l'Amitié était le théâtre d'un événement pas comme les autres. En effet, on y fêtait le 50ème anniversaire de l'Association Nationale pour le Logement des Personnes Handicapées (ANLH). Le but de cette association est de promouvoir l'intégration des personnes handicapées physiques, en leur assurant, ainsi qu'à leurs familles, des conditions de logement et un milieu de vie adaptés à leurs besoins.



Au programme notamment de cette journée : exposition dans les couloirs, parcours de sensibilisation en fauteuil roulant, chorales, cyclo-danse, stands des ASBL, barbecue assuré par le Rotary, etc. L'objectif, pour les petits et les grands, était clair : se responsabiliser en s'amusant !

Lors de cette journée, les organisateurs ont mis à l'honneur notre Cité de l'Amitié en tant que modèle d'accessibilité, de diversité et de vivre-ensemble dont nous pouvons être fiers. En plus de sensibiliser le grand public à la situation du handicap, c'était surtout et avant tout l'occasion de se rassembler, de se revoir ou de rencontrer amis et familles. Une fois de plus, ça bouge à la Cité de l'Amitié !

Par ailleurs, cet événement est l'occasion pour moi de faire valoir l'excellent travail des membres de l'ANLH comme de l'ensemble des travailleurs, bénévoles ou non, qui œuvrent sans compter pour les personnes porteuses d'un handicap. Woluwe-Saint-Pierre compte un tissu associatif dense qui est fortement soutenu par le Collège.

Le point d'orgue de ce dynamisme est le Salon Loisirs Pour Tous annuel à la maison communale. Une après-midi de jeux

et d'échanges d'information ! Par ailleurs, une plateforme de concertation est aussi mise en place : le Conseil Consultatif de la Personne Handicapée. Il finance chaque année plusieurs projets proposés par les associations. La commune a aussi lancé un grand plan d'accessibilité des bâtiments publics. Du travail de détail qui permet de faciliter la vie d'un grand nombre de personnes qu'elles soient en chaise ou qu'elles marchent avec une canne ou une poussette.

Continuons à œuvrer dans ce sens pour que cette devise qui me tient à cœur soit toujours bien vivante à Woluwe-Saint-Pierre : «L'union est notre force, la diversité notre richesse».



Alexandre Pirson

Conseiller Communal
alexandrepirson@hotmail.com
Tel: (00) 32 477471732

CARRELAGES - TEGELS

CARRELAGES - TEGELS

Quadrus October Days

du 7 au 29 octobre



2m² + 1m² gratuit* pour donner vie à toutes vos envies !

*Voir conditions en magasin

Zaventem ♦ Waterloo ♦ Wavre

www.quadrus.be

le tiroir aux **Surprises**

Neuf & 2^{ème} main de marque,
Dames & enfants

Parvis Ste Alix 40
02 762 48 58



www.letiroirauxsurprises.be

**ORTHOPEDIE MESTAG
BANDAGISTERIE**

0477/697.679-02/770.06.04

Ouvert du Lundi au Samedi

10% de remise* sur présentation de ce coupon.

*hors prescription médicale et promotions



ESPACE - VITALITE

Madeleine Rommel, dipl. Kinésithérapie

Prévention - Massage - Yoga

Drainage Lymphatique Manuel, Massage réflexe BGM

0497 37 60 68

www.espace-vitalite.be

Optolux
Opticien conseil

Parvis Ste Alix 21
02 779 43 25

Pharmacie

Parvis Sainte-Alix 22
02/770.49.27

Quartier Sainte - Alix

VOS COMMERÇANTS EN UN CLIN D'OEIL

Lingerie Marie France

02 771 73 76

www.lingeriemariefrance.be

Parvis Ste Alix, 20

Titres Services - Dienstencheques



Parvis Ste Alix 35 - 02 770 16 65
lsnetinfo@gmail.com
www.lsnet-titres-services.com

Woluwé St Pierre-Parvis Ste Alix 24

Ouvert tous les jours de 10h00 à ... Menu du jour et de Week-End
Le mercredi (marché) de 7h00 à ... Gaufres, crêpes et glaces
Cuisine non-stop 11h30 > 20h00 Service traiteur & banquets

réservez:
02 / 779.27.63



Institut de beauté

Evocéane

0477/94.31.33



VOTRE PUB ICI ? 0475 30 64 39



TRANSPARENCE ET CONCERTATION AU MENU DE NOTRE DÉFI WOLUSANPÉTRUSIEN DU LOGEMENT !



Il y a tout juste cinquante ans, le 14 octobre 1966, plusieurs ministres, des conseillers communaux wolusanpétrusiens et les futurs habitants du quartier des Dames Blanches posaient la première pierre d'un nouveau complexe de 45 maisons unifamiliales de la société d'habitations sociales. Témoin de cette inauguration : le parchemin, scellé dans cette première pierre, qui se trouve au 44, avenue des Dames Blanches, propriété depuis plusieurs décennies des époux Martin...



CRÉER DU LOGEMENT, LE DÉFI BRUXELLOIS

Un autre projet, initié en 1976, peine, quant à lui, à sortir de terre... Plusieurs ministres ont tenté de le mener à bien... Mais leurs projets étaient difficilement acceptables pour la population avoisinante (trop de logements, présence de tours...). Il s'agit du fameux champ des Dames Blanches, ce site de 9 hectares situé dans le quartier de Joli-Bois, que la majorité communale souhaite voir évoluer en un quartier durable à forte mixité sociale, varié (logements, crèches, plaines de jeux...), affichant un style contemporain dans l'esprit du vieux quartier de Joli-Bois.

Vous le savez : les demandes en logements liées au boom démographique de ces dernières années ne font qu'augmenter. La Région bruxelloise doit relever ce défi du logement. Il lui faut construire des toits, de nombreux toits, pour attirer, notamment, ces jeunes de la classe moyenne qui fuient Bruxelles, et Woluwe-Saint-Pierre en l'occurrence, devenues hors de prix.

CONCRÉTISER UN PROJET VIEUX DE 40 ANS !

Les possibilités pour construire des logements moyens et sociaux, qu'ils soient acquisitifs ou locatifs, ne sont pas nombreuses dans notre commune... Le terrain des Dames Blanches représente donc une formidable opportunité. Pour ne pas reproduire les erreurs du passé, les autorités communales et régionales ont décidé de travailler en toute transparence et en concertation avec les riverains et les associations concernées.

Premier rendez-vous : ce 4 octobre au Centre communautaire de Joli-Bois pour une séance d'information... Nous y serons ! Soyez-y aussi et relevons ensemble ce formidable défi pour notre commune !

DÉFI



Michel Vandercam
vice-président du conseil communal.
0498 15 88 19
michel.vandercam
@scarlet.be



Carine Kolchory
conseillère CPAS,
administratrice d'en
Bord de Soignes et
présidente de DéFI de WSP
0479 67 01 56
carinekolchory
@hotmail.com



Joelle Raskin
cheffe de groupe DéFI
au conseil communal
conseillère de police
0477 807 703
joelleraskin@skynet.be



PONÇAGE SANS POUSSIÈRES

Le ponçage de parquets constitue l'une de nos grandes spécialités. Nous utilisons actuellement une technique révolutionnaire nous permettant de décaper vos anciens parquets et escaliers à l'aide d'un système de ponçage sans poussières.



POSE DE PARQUETS

Nous apportons le savoir-faire de l'artisan parqueteur, combiné à une équipe de pose qualifiée, efficace et dynamique. Nous travaillons avec du **bois de première qualité** et utilisons les produits les plus adaptés pour la mise en œuvre de votre chantier.



VENTE DE PARQUETS

A.D.E Parquets met à votre disposition une gamme complète et variée de parquets de qualité (labellisés FSC et/ou PEFC pour la plupart) qui pourront répondre à vos envies (parquet massif en chêne, contrecollé, sol stratifié, multicouche, fini d'usine, bâtons rompus, vieilli ou huilé, etc).



Avenue Prekelinden, 70
1200 Bruxelles

Tél. : +32 (0)2 732 77 50
info@adeparquets.be



www.adeparquets.be



LE PLUS GRAND CHOIX A BRUXELLES

POÊLES - INSERTS - FOYERS
(Bois - Gaz - Pellets)
TUBAGES et CONDUITS
Vente aux particuliers et professionnels.

Nous travaillons pour votre SÉCURITÉ...
ON NE JOUE PAS AVEC LE FEU !

Contactez-nous pour un **DEVIS GRATUIT**

Distributeur agréé des plus grandes marques : ALTECH - BELL FIRES - BODART & GONAY - DRU - DOVRE - DAN SKAN - JIDE - KAL-FIRE - NORDPEIS - MCZ - PALAZZETTI - POUJOLAT - STÜV - TULIKIVI, ...

"CHEMINEES" DANNEELS sprl
868 ch. de Wavre - 1040 Bruxelles/Etterbeek - Tél: 02 644 05 52
www.cheminees-danneels.be - Ouvert du lundi au samedi



DES ACTIONS POSITIVES ET CONCRÈTES POUR LES ÂÎNÉS



Woluwe-Saint-Pierre se caractérise par une moyenne d'âge des habitants plus élevée que celle des autres communes de la Région de Bruxelles-Capitale avec un nombre d'octogénaires en constante augmentation. Ainsi en 2015, Woluwe-Saint-Pierre comptait 3082 habitants de plus de 80 ans. L'attention à nos aînés au travers des politiques menées sous l'impulsion de notre Collège des Bourgmestre et Echevins et du CPAS doit être et est une priorité essentielle.

Concrètement, les services communaux, le CPAS, les ASBL communales et la Croix-Rouge collaborent et œuvrent au quotidien afin de permettre au plus grand nombre de rester le plus longtemps possible chez eux s'ils le souhaitent. Une attention toute particulière est prêtée aux besoins et envies de nos aînés, dans un souci d'autonomie et de qualité de vie.

Afin de promouvoir cette autonomie, la commune travaille notamment sur 4 axes :

DES ACTIVITÉS : Une brochure communale intitulée «La vie des aînés à Woluwe-Saint-Pierre», éditée conjointement par l'échevin des Aînés et la présidente du CPAS, qui reprend sous une forme alphabétique l'ensemble des activités et services. La brochure est très concrète. Tout est documenté et les coordonnées d'une personne de contact sont mentionnées pour chaque activité. Un travail très complet.

UNE ÉCOUTE ACTIVE : Le programme «contact 80+», qui a pour but de rendre visite aux habitantes et habitants de plus de 80 ans afin de les rencontrer, les écouter, les informer de ce qui est en place et ainsi renforcer le lien social. Depuis juin 2016, plus de 100 personnes ont été contactées et ce programme a reçu un excellent accueil.

UNE AIDE MÉDICALE ET PSYCHOLOGIQUE : Avec l'ASBL Arémis, le CPAS a mis sur pied une aide aux personnes atteintes de détériorations cognitives et aux aidants proches en vue de favoriser le maintien à domicile. Ce programme consiste en 12 séances d'Art-thérapie pour le patient et 12 séances de psycho-éducation pour l'aidant. 14 personnes se sont inscrites à la première session.

LE TRANSPORT : le Wolubus est un service communal qui vise à lutter contre l'isolement des personnes âgées dans la commune. Il est ainsi une aide efficace dans les déplacements des seniors.

Le groupe ECOLO-GROEN souscrit avec enthousiasme à cette stratégie qui vise à garantir la qualité de vie à tous, et donc à nos aînés.

ADRESSES ET DOCUMENTS UTILES

- La vie des aînés à Woluwe-Saint-Pierre, téléchargeable sur www.woluwe1150.be (via la lettre B de l'index : Brochure des aînés).
- ASBL Arémis, www.aremias-asbl.org; tél : 02/649.41.28
- Service d'aide aux familles du CPAS de Woluwe-Saint-Pierre, servicesdomicile.cpas@woluwe1150.irisnet.be; tél : 02/778.11.60

ecolo
#CRÉONSDÉMAIN



Claire Renson

Conseillère ECOLO-GROEN
Administratrice Ecolo au C.C. A.R.A.
0475/921842
claire.renson@skynet.be
www.wsp.ecolo.be

GRAND PLACE Belgian Real Estate

VENTE • LOCATION • CONSEILS IMMOBILIERS



Jean-Luc De Geeter
Administrateur - Gérant
Ingénieur Civil
0476 547 352

L'immobilier, une affaire de professionnels

Avenue du Hockey, 40 • 1150 Bruxelles
02 766 09 46 • www.grandplace.be

Vous recherchez un service professionnel et un suivi personnalisé de votre dossier ? Une disponibilité 7J/7, une large clientèle (CEE, OTAN, ...) et une estimation objective ?

**Contactez-nous au
02/766.09.46**

HONORAIRES RÉDUITS SOUS CERTAINES CONDITIONS

AFFILIATE OF
**PROPERTY
PARTNERS**

RESEAU IMMOBILIER

*La souplesse d'une agence,
la force d'un groupe*



EN AVIEZ-VOUS DÉJÀ ENTENDU PARLER ?



centre auditif • hoorcentrum

est à votre écoute pour une approche personnalisée de votre audition.

- Centre auditif indépendant
- Toutes marques - modèles discrets - tout budget
- Essai gratuit et sans engagement
- Réglage innovant
- 5 ans **garantie** et service sans aucun supplément
- Wij spreken ook **Nederlands**, we also speak **English**



JOURNÉES DES TESTS AUDITIFS GRATUITS EN OCTOBRE SUR RDV

De lundi à vendredi
entre 9h30-12h30 et 13h30-17h30

Rue Charles Degroux 37/39
à Etterbeek: 02 734 82 42

Egalement point service à Stockel !

www.audicare.be
info@audicare.be

TOUT PRÈS
DE CHEZ VOUS
À MÉRODE
& STOCKEL



Isabelle Colson
Adeline François
vos audioprothésistes
qualifiées

LES AINÉS, L'ÂGE DE LA SÉRÉNITÉ

Vieillir en pleine forme est notre rêve à tous.



Pour bien faire, il faut appliquer quelques principes :

- ☛ **RESPIRER** : prendre le temps de faire une ou deux «pauses» dans le courant de la journée est essentiel, pratiquer le yoga serait mieux encore. Le but poursuivi est de se relaxer.
- ☛ **S'HYDRATER** : boire de l'eau à petites doses et très régulièrement.
- ☛ **BOUGER** : pas besoin de faire du sport, l'important c'est de bouger, de monter ses escaliers, faire ses courses à pied, faire son ménage, jardiner, ... Le sport est bien évidemment conseillé également pour qui souhaite en faire et plus particulièrement l'aquagym, la natation et la marche (sans tomber!).
- ☛ **MANGER SAIN** : manger du poisson, des légumes à volonté, des fruits, tout en évitant de manger des féculents le soir.
- ☛ **CULTIVER SA MÉMOIRE** : lire, écouter la radio, faire des mots croisés, des mots fléchés ou des sudoku, et privilégier les jeux de cartes comme la Canasta, le Whist et le Bridge qui sont l'occasion de créer des liens et d'échanger avec de nouveaux amis.
- ☛ **POSITIVER** : garder le moral et être réceptif aux petits bonheurs de chaque jour.

*Le Bonheur est une fleur
Qu'ici sur terre, il n'y a rien à faire
On peut le cultiver, ou bien l'arroser
Mais le Bonheur est une fleur
Qui ne s'épanouit qu'au Paradis*

*Ce sont les instants d'un parfait Bonheur
Quelques folles envolées de deux cœurs
Un plaisir – un sourire
La joie de partager, un geste d'amitié
Le regard d'un enfant, la tendresse d'une
maman
Etre amoureux, avec du soleil plein les yeux*

*Mais le Bonheur est quelque peu secret
Il se devine aux mille reflets
Ceux des yeux, visage de l'âme
Doux et chauds comme une flamme*

*Si le Bonheur est une fleur
Ici sur terre peut-être éphémère
Alors prenons le temps à tout moment
Pour tous ces petits riens, où nous nous
sentons si bien
Car ce sont eux les réels moments de
Bonheur
Car ils sont tout simplement les élans de
notre cœur*

Béatrice de Spirlet

Libéraux & Indépendants



Béatrice
de Spirlet

Conseillère communale
«Libéraux et Indépendants»

La qualité du son...

- Gamme étendue d'aides auditives
- Spécialisé en intra-conduits (invisibles)

... sur mesure

- Bilan audio* gratuit et conseils personnalisés
- Embouts sur mesure adaptables sur oreillettes bluetooth ou écouteurs (compatibles Apple, Plantronics...)
- Protections auditives sur mesure (pour la natation, anti-bruit...)

à votre service

- Garantie de 5 ans sur les aides auditives
- Service d'entretien et réparation en interne
- Piles et accessoires

*Test sans avis médical.



Valier

*Mieux entendre.
Mieux vivre.*



Valier

Bld. Louis Schmidt, 119 - 1040 Bruxelles (à droite de l'agence BNP Parisbas) - Sonnette : BPS AD HOC
Métro : Thieffry, Pétilion / Tram 25 ou 7 : Boileau / Bus 36 : Boileau
Parking : Rue Baron de Castro (payant) et Brico St-Michel (gratuit)

+32 2 634 02 40 • info@valier.be • www.valier.be  facebook.com/valier.be  [@valier_be](https://twitter.com/valier_be) 

PLANTES, FLEURS, DÉCORATION, OUTILS, ...

Floralies
DECO

GARDEN &

rue bergemblok 21, 1970 Wezembeek-Oppem
Tel: 02 731 56 99 - Fax: 02 731 90 96

WWW.FLORALIES.BE

FUNERAILLES LEGRAND-JACOB

CEREMONIES TOUS BUDGETS - CREMATION - INHUMATION
UN NUMERO DE TELEPHONE A VOTRE SERVICE 24h SUR 24h

 **02/779 99 05**

PARVIS SAINTE-ALIX 21 - 1150 WSP
www.legrand-jacob.be info@legrand-jacob.be

Autres Agences: Etterbeek: 02/648 13 40 - Schaerbeek: 02/215 20 20

HOMMAGE À DENISE SERVAIS

Nous souhaitons tous rendre hommage à notre amie Denise qui vient de décéder.



Denise Servais a cofondé, il y a plus de 40 ans, le Centre communautaire du Chant d'Oiseau. Elle en fut la directrice durant de très nombreuses années, toute dévouée à son quartier. Son crédo était de créer du lien entre voisins, entre générations, entre nationalités, sortir les habitants de la solitude et de l'isolement. Pour cela, entourée d'animateurs/trices, elle déployait des trésors d'inventivité en proposant des jeux, des ateliers, des tables de conversation, des expos, des conférences souvent avant-gardistes. Elle avait fait du bio et du développement personnel ses thèmes de prédilection. Sans oublier le restaurant du centre qui permet encore aujourd'hui à de nombreuses personnes plus âgées du quartier de se retrouver pour partager un repas plusieurs fois par semaine.

Sa devise a toujours été : «Mieux vivre son quartier, mieux connaître ses voisins». Et il est vrai qu'elle ne comptait pas ses heures pour animer et faire vivre «son» centre. Nous pensons ne jamais avoir croisé Denise sans une pile de programmes d'activités à distribuer et fourmillant d'idées à réaliser.

Originale, généreuse, à l'esprit ouvert, Denise était une personnalité attachante toujours prête à rendre service à ceux qu'elle rencontrait et à trouver des solutions à leurs problèmes. La porte de son bureau au 1er étage était toujours ouverte. Elle remplissait mille tâches différentes au sein du centre.

En 1994, elle s'est présentée aux élections communales sur la liste libérale. Elle fut élue conseillère communale. Mandat qu'elle assuma pleinement durant 3 législatures jusqu'en 2012.

Nous avons beaucoup de tendresse pour Denise qui aussi, à un âge avancé, ne ménageait pas sa peine, jusqu'il y a peu, pour être présente à l'occasion de tous les événements communaux, épaulée par son mari qui œuvrait à ses côtés dans la plus grande discrétion.



Le groupe MR et Indépendants : Sybille del Marmol, Claude Carels, Tanguy Verheyen, Jean-Claude Laes, Anne-Charlotte d'Ursel, Aymeric de Lamotte, Alexia Bertrand, Hugues Vlemincq, Willem Draps, Aurélien De Bauw, Christine Sallé, Sophie Liégeois, Muriel Godhaird, Carla Dejonghe et Odile Callebaut.

& INDÉPENDANTS



Anne-Charlotte d'Ursel

Conseillère Communale MR
 Chef du groupe MR et indépendants
 0477/259828
 acdursel@hotmail.com
 www.acdursel.be

IMMO



ALPHABITAT

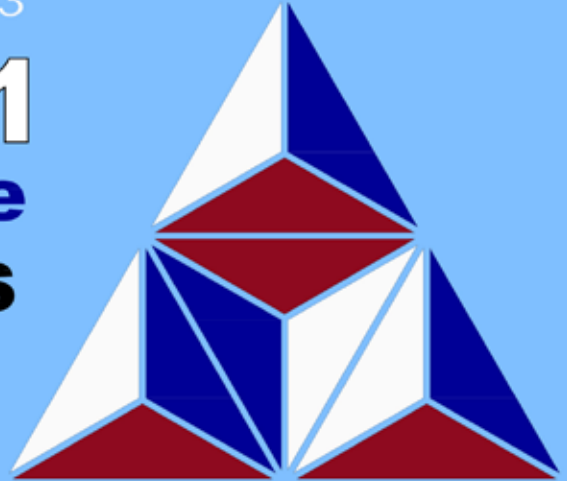
AGENCE IMMOBILIERE A WOLUWE-SAINT-PIERRE
AVENUE JULES DU JARDIN,43

02-770 31 21

www.alphabitat.be

NOUS SIMPLIFIONS VOTRE VIE . . .

**VOUS CHERCHEZ UN TOIT
VOUS VOULEZ VENDRE OU LOUER VOTRE BIEN
NOUS NOUS OCCUPONS DE TOUT POUR VOUS**
ESTIMATION GRATUITE SANS ENGAGEMENT



FUNÉRAILLES STOCKELOISES

POMPES FUNÈBRES
ALTENLOH & GREINDL

 **02 772 81 02**

24H/24 • 7J/7

- FUNÉRAILLES TOUTES CLASSES
- ENSEVELISSEMENT NUIT ET JOUR
- TOUTES DÉMARCHES ET FORMALITÉS
- TRANSFERTS ET RAPATRIEMENTS PROVINCE, ÉTRANGER
- CORBILLARD ET VOITURES DE DEUIL
- COURONNES EN FLEURS NATURELLES
- FAIRE-PART ET NÉCROLOGIE
- MONUMENTS ET CAVEAUX
- CONTRATS ANTICIPATIFS DE FUNÉRAILLES
- ASSURANCE DÉCÈS



RUE BLOCKMANS, 9 À 1150 BRUXELLES
(50 M PL. DUMON)

INFO@FUNERAILLES-STOCKELOISES.BE
WWW.FUNERAILLES-STOCKELOISES.BE

Installations - Réparations:
SANITAIRE - TOITURES

Plomberie Stockelloise

SPRL

EAU - ZINC - GAZ - ADOUCISSEURS - ROOFING - VELUX
CLOISONS - FAUX PLAFONDS - AMENAGEMENT DE COMBLES

Rue au Bois 77 - 1150 W.S.P. 02/772 69 14

HISSEONS HAUT L'ÉTENDARD DE LA CULTURE À WOLUWE-SAINT-PIERRE

Aujourd'hui, j'ai envie de vous parler de culture. Outre le fait que je m'y consacre avec passion dans le cadre de mon activité professionnelle, j'ai été interpellée cette année par le potentiel artistique important de notre belle commune.

À l'origine de ce déclic, l'exposition des artistes de Woluwe-Saint-Pierre, puis le Parcours d'Art Contemporain; autrement dit, deux événements qui m'ont permis de mesurer tout le talent et la richesse créative de nos artistes, mais aussi l'importance de déployer la culture au sein de l'espace public à des fins de développement urbain.

Nous bénéficions à Woluwe d'un large dispositif en la matière : outre les cinq centres communautaires, nous jouissons d'un théâtre, -La Comédie Claude Volter-, puissamment ancré dans le tissu local, et que nous nous engageons à soutenir avec force; d'un Centre Culturel en pleine expansion, et dont il faudra impérativement obtenir la reconnaissance prochaine par la Communauté française, dans le cadre du nouveau Décret de 2013; tout ceci, sans compter la pléthore d'associations de terrain, qui nous livrent chaque année nombre d'expositions, de concerts, et autres manifestations à caractère festif et convivial.

OUI, LA CULTURE EST ESSENTIELLE

Elle questionne et met en scène notre rapport au monde et répond à notre quête profonde de sens, de poésie et de beauté. Elle est ce qui nous rassemble, par-delà nos différences, et ce qui façonne notre identité hors les murs.

La culture doit réunir, et donner à chacun la place qui lui revient, dans une optique de démocratie culturelle. Mais elle doit dans le même temps faire l'objet d'un projet global, ambitieux et cohérent, susceptible de garantir notre rayonnement et notre attractivité urbaine.

Nous pouvons -et devons- réussir le double pari social et économique de la culture, et ce, au travers de l'ensemble des choix qui seront posés en matière de politique culturelle.

Nous veillerons dès lors à soutenir localement l'audace des projets portés hors des sentiers battus, la diversité culturelle et l'inclusion de chacun; mais nous aurons aussi à cœur de porter haut et loin les couleurs de Woluwe-Saint-Pierre, notamment au travers du soutien à sa candidature 2017 comme Ville des Mots, ainsi qu'à son rôle futur, dans le cadre de la mise en lumière de l'Art Contemporain en Région bruxelloise, à compter de 2019.

Je vous souhaite d'ici là à toutes et tous, un très beau début d'automne.




Cécile Vainsel

Conseillère communale PS
0495 250 712 - cecile.vainsel@
hotmail.com
Permanences : tous les 1^{er} mercredis
du mois à L'Apéritivo, Place des
Maieurs, de 17H à 19H

NUMÉROS UTILES / NUTTIGE TELEFOONNUMERS

ADMINISTRATION COMMUNALE - WWW.WOLUWE1150.BE - GEMEENTEBESTUUR

Heures d'ouverture / Openingsuren

du lu au ve/van ma tot vr 8.30 > 13.00 - me/wo 14.00 > 16.00

je/do 16.00 > 19.00 uniquement Accueil, Population / alleen Onthaal, Bevolking

Urbanisme/stedenbouw - Ma/Din 8.30 - 12.30 / Je/Do : 8.30 - 12.30 & 16.00 > 19.00

Enquêtes publiques / Openbaar onderzoek

Lu au ve/ma tot Vr : 9.00 > 12.00

Numéro général - **02/773.05.11** - Algemeen nummer

Affaires sociales - **02/773.05.65** - Sociale zaken

Classes moyennes et Indépendants - **02/773.05.36** - Middenstand en Zelfstandigen

Cabinet du Bourgmestre - **02/773.05.34** - Kabinet van de Burgemeester

Carte riverain - **02/773.05.54** - Bewonerskaart

Culture - **02/773.05.81** - Cultuur - **02/773.07.64.**

Emploi - **02/773.05.63** - Tewerkstelling

Enseignement - **02/773.06.86** - Onderwijs

Environnement - **02/773.06.23** - Leefmilieu

Etat civil - **02/773.05.70** - Burgelijke stand

Jeunesse - **02/773.05.65** - Jeugd

Population - **02/773.05.40** - Bevolking

Propreté publique - **02/773.06.28** - Netheid

Recette - **02/773.05.56/57** - Ontvanger

Secrétariat communal - **02/773.05.14** - Gemeentesecretariaat

Seniors - **02/773 05 60** - Seniors

Stationnement / réservation d'emplacement - **02/773.07.80** - Parkeerbeleid

Travaux - **02/773.06.28** - Werken

STJ - **02/773.05.32** - ZIJ

Urbanisme - **02/773.06.36** - Stedenbouw

CENTRE CULTUREL ET DE CONGRÈS - CULTUUR EN CONGRESCENTRUM

Billetterie - **02/773.05.88** - Informatie & plaatsbespreking **02/773.05.92.**

Location de salle - **02/773.05.91** - Zaalreservatie

CPAS - **02/773.59.00** - OCMW

Habitations sociales - **02/770.33.36** - Sociale Woningen

Club Wolu Parc **02/773.07.88.**

Sportcity - **02/773.18.20** - Sportcity

Médiatrice de proximité - **0473/717.003** - Wijkbemiddeling

POLICE - ZONE MONTGOMERY - POLITIE - ZONE MONTGOMERY

dispatching central (24/24) - **02/788.53.43** - dispatching zone Montgomery (24/24)

Division de Woluwe-Saint-Pierre (24/24) - **02/788.93.01** - Afdeling Sint-Pieters-Woluwe (24/24)

Problème en voirie communale - Problemen betreffende het gemeentelijk wegennet

ALLO TRAVAUX - **02/773.06.28** - SOS WERKEN

travaux@woluwe1150.irisnet.be

PARC À CONTAINERS

L'accès à la déchetterie se fait sur présentation de la carte d'identité.

Adresse : Val des Seigneurs, 146 (quartier de Stockel) 0800/ 98 181

Heures d'ouverture :

Lundi de 14.30 à 18.45

Mardi de 09.00 à 18.45

Mercredi de 09.00 à 18.45

Jeudi de 09.00 à 15.45

Vendredi de 09.00 à 15.45

Samedi de 09.00 à 15.45

Par courtoisie, veuillez vous présenter au minimum 15 minutes avant l'heure de fermeture.

CONTAINERPARK

Toegang tot het containerpark op vertoon van uw identiteitskaart.

Adres: Herendal 146 (Stokkel)

0800/ 98 181 **Openingsuren:**

Dinsdag van 09.00 tot 18.45

Woensdag van 09.00 tot 18.45

Donderdag van 09.00 tot 15.45

Vrijdag van 09.00 tot 15.45

Zaterdag van 09.00 tot 15.45

Gelieve ten minste 15 minuten voor het sluitingsuur toe te komen in het containerpark.

PANNE D'ÉCLAIRAGE?

Pour signaler une panne de l'éclairage public en voirie communale, appelez

Allo Travaux 02/773.06.28. S'il s'agit d'une des voiries régionales (Tervuren, Madoux, Orban, de Hinnisdael, Limite et Brand Whitlock) formez le **0800 94 001**

VERLICHTING DEFECT?

Om een defect aan de openbare verlichting te melden in een

gemeenteweg, bel **SOS WERKEN**

02/773.06.28. Als het gaat om een

gewestweg (Tervuren-, Madoux-, Orban-, de Hinnisdael-, Brand Whitlockkiaan, en Grensstraat) bel **0800 94 001**



Envie d'un nouveau look !
Votre opticien a fait le
plein de nouveautés.



114 Rue de l'Eglise 1150 Stockel 02 772 70 75



RENTMEESTERS

UN PRODUIT DE QUALITÉ N'EST PAS FORCÉMENT CHER.
DEMANDEZ VOTRE DEVIS.

RUE AU BOIS 135 BOSSTRAAT 1150 BRUXELLES - 02 772 66 77
LUC@RENTMEESTERS.BE - WWW.VOLET.BE



VOLETS / TENTES SOLAIRES / OUTDOOR LIVING / STORES / ELECTRIFICATION DE VOLETS / SCREEN / MOUSTIQUAIRES / PORTES DE GARAGE
ROLLUIKEN / ZONNETENTEN / OUTDOOR LIVING / STORES / ELEKTRIFICATIE VAN ROLLUIKEN / SCREEN / MOUSTIQUAIRES / GARAGEPOORTEN



mais aussi
STORES INTÉRIEURS



VÉNITIEN ALU



VÉNITIEN BOIS



CALIFORNIEN



ROULEAU



PLISSÉ DUETTE



SILHOUETTE



FACETTE



TWIST



STORES TEXTILE