

09/2014

**WOLU**  
**mag**.be

MENSUEL DE L'INFORMATION À WOLUWE-SAINT-PIERRE  
MAANDELIJKSE INFORMATIE TE SINT-PIETERS-WOLUWE



DOSSIER CULTURE

la culture  
**ENTRE EN SCÈNE**

CULTUUR OP DE VOORGROND

[www.wolumag.be](http://www.wolumag.be)

A VENDRE - TE KOOP

## 4 RAVISSANTES VILLAS NEUVES

3 FAÇADES / 4 CHAMBRES / 2 SDB.

Lot 11A 3 ares 84 - Lot 11B 2 ares 83  
Lot 12A 2 ares 87 - Lot 12B 2 ares 97



52% VENDU

### WOLUVE-SAINT-LAMBERT Shopping

Dans un quartier vert et aéré,  
appartements neufs  
de 1 à 3 chambres allant de 64 à  
145 m<sup>2</sup>, tous avec grandes  
terrasses.  
Emplacements de parking intérieurs  
Finitions aux choix de l'acquéreur.



# AU SOMMAIRE DE VOTRE MAGAZINE IN DIT NUMMER

## SEPTEMBRE SEPTEMBER 2014

 Ce logo indique qu'un diaporama est en ligne sur [www.wolumag.be](http://www.wolumag.be)

 Dit logo duidt aan dat er een diaporama beschikbaar is op [www.wolumag.be](http://www.wolumag.be)

LE BILLET DU BOURGMESTRE / WOORD VAN DE BURGEMEESTER	4-5
DOSSIER DU MOIS / DOSSIER VAN DE MAAND	6-11
CONSEIL COMMUNAL / GEMEENTERAAD	13
NOUVEAUX COMMERCES / NIEUWE HANDELSZAKEN	14
BON À SAVOIR / GOED OM WETEN	16-25
VIASANO	26-27
AGENDA	29
ENVIRONNEMENT / MILIEU	30
ANNIVERSAIRE / VERJAARDAG	32-33
WOLUSANPETRUSIENNE DU MOIS / WOLUWENAAR VAN DE MAAND	35
LES BONS CONSEILS DES GARDIENS DE LA PAIX / ENKELE TIPS VAN DE STADSWACHT	39
AGENDA 21	40-41
WOLURAMA	42-44
HISTOIRES ET TERROIR	46
CONCOURS / WEDSTRIJD	47
CENTRES DE QUARTIER / WIJKCENTRA	48-49
LES ECHEVINS / DE SCHEPENEN	51-65
CPAS / OCMW	67
LES GROUPES POLITIQUES / POLITIEKE FRACTIES	69-77
NUMEROS UTILES / NUTTIGE TELEFOONNUMERS	78



© Merci à Serge Leblon pour la photo de couverture.

Magazine d'information locale de Woluwe-Saint-Pierre édité à 22.000 exemplaires par l'asbl Wolugraphic, distribué gratuitement dans toutes les boîtes aux lettres de Woluwe-Saint-Pierre.

*Informatief magazine van de gemeente Sint-Pieters-Woluwe, uitgegeven op 22.000 exemplaren door de vzw Wolugraphic en gratis verdeeld in alle brievenbussen van Sint-Pieters-Woluwe.*

Wolumag respecte la charte rédactionnelle cosignée par tous les élus de la commune. Elle peut être consultée sur le site [www.wolumag.info](http://www.wolumag.info). Les articles signés n'engagent la responsabilité que de leurs auteurs.

*Wolumag respecteert het redactioneel charter dat door alle verkozenen van de gemeente ondertekend werd. Het charter kan geraadpleegd worden op de website [www.wolumag.info](http://www.wolumag.info). De verantwoordelijkheid voor de ondertekende bijdragen berust bij de auteur(s).*

Editeur responsable / Verantwoordelijke uitgever: Benoît Cerexhe  
Administrateur-délégué / Afgevaardigde bestuurder: Serge de Patoull  
Avenue Charles Thielemanslaan 93 – Bruxelles / Brussel

TVA/BTW Wolugraphic: 424 772 304  
Publicité : Worldwidecom - P. Molitor  
Advertenties GSM : 0475 306 439 - Fax 02 762 93 47  
Email: [pub@wolumag.info](mailto:pub@wolumag.info)

Rédaction / redactie : Michaël Rimé 02 773 06 15  
[wolumag@media-wsp1150.be](mailto:wolumag@media-wsp1150.be) ou [mrimé@woluwe1150.irisnet.be](mailto:mrimé@woluwe1150.irisnet.be)

Ont contribué à ce numéro / Hebben meegewerkt aan dit nummer :  
Anne Deltombe, Gaëlle Daneels, Marc Dupont, Geneviève Lacroix, Bénédicte Pauly.

Composition & Mise en page :  
Sandrine van Ysendyck - [10heuresdix@gmail.com](mailto:10heuresdix@gmail.com) - 0474 59 60 56

Photos / foto's :  
Patrick Rahier - 0478 608 308  
[prahier@woluwe1150.irisnet.be](mailto:prahier@woluwe1150.irisnet.be)

Ne parait pas en janvier et en août.  
Verschijnt niet in januari en augustus.



## WELCOME BACK EVERYONE!

After a hopefully relaxing holiday for all, the weeks ahead will be busy and exciting. September is not only the beginning of the school year, but also of the cultural, sports and political year. The coming months will also be marked by more centenary celebrations of the Great War. Let us not forget the past, in order to better prepare for the future.

After a short holiday period, the board of mayor and aldermen is back at work to serve you. This political season marks the beginning of a period of 4 years without elections, a rarity. Enough to work calmly and efficiently on many projects foreseen in the program of the majority.

Here we are! The renewal works of the tram tracks near the place Dumon initiated by STIB have begun on September 1st. The works will inevitably cause some disruption, but we have made every effort to minimize the inconveniences and ensure that the work is completed for the Christmas season. You can find all the details on page 19. This necessary redevelopment will, in the long term, benefit everyone's safety.

Safety is also an issue in autumn, when the school zones are again subjected to intense traffic. To avoid problems, civic guards and police are present nearby. You will also find their good advice further on in this magazine. This 'back to school' period is indeed an opportunity to take good habits in road safety.

It's always positive to complete a busy day at school or at work with a physical activity. At Woluwe-Saint-Pierre, the sport opportunities are numerous and varied. The Sports Guide, which presents you all the disciplines and activities available in the commune, will definitely help you make your choice if you are still hesitating. It will be distributed within a few days in schools, but also in Sportcity and in some shops.

Woluwe-Saint-Pierre is not only a sportive commune, but also one with a renowned cultural dynamism, which you can (re)discover it in this month's dossier. W:Hall has concocted a colourful season filled with various emotions. The libraries and the library also detail their program to enable everyone to enlighten themselves according to their language, desires and personal taste.

Finally, the commemorations of the centenary of the First World War will continue in the coming months. There is no future without a past, and in these times of turmoil at the international level, this is more than ever worth remembering. At WSP, we have decided to mark the occasion. The 'Histoire et Terroir' section makes place for the story of the Great War and the program of the remembrance events will be detailed next month.

In the meantime, I would like to wish everyone a great restart.

Benoît Cerexhe  
Mayor

## EEN FRISSE START!

Na een vakantie die, zo mag ik hopen, voor iedereen ontspanning bracht, kondigen de volgende weken zich druk en boeiend aan. Het nieuwe schooljaar is van start gegaan, maar ook op cultureel, sportief en politiek gebied zijn we opnieuw uit de startblokken geschoten. Bovendien gaan we in de komende maanden verder met de herdenking van de Grote Oorlog, die honderd jaar geleden losbarstte. Willen we de toekomst beter voorbereiden, dan mogen we het verleden niet vergeten.

Na een korte vakantieperiode zet het College van Burgemeester en Schepenen zich opnieuw aan het werk, om u te dienen. Wat heel opmerkelijk is: deze politieke hervatting betekent de start van een periode van vier jaar zonder verkiezingen. Reden genoeg voor ons om sereen en efficiënt de projecten aan te vatten die in het programma van de meerderheid staan.

En het moet gezegd: wij zijn vertrokken! De vernieuwingswerken aan de tramsporen bij het Dumonplein, op initiatief van de MIVB, zijn op 1 september van start gegaan. De werf zal natuurlijk voor enkele ongemakken zorgen, maar wij hebben alles in het werk gesteld om de last tot een minimum te beperken en ervoor te zorgen dat de werken tegen het einde van het jaar achter de rug zijn. U vindt alle details op pagina 19. Deze noodzakelijke aanpassingen zullen op lange termijn de veiligheid voor ons allemaal verzekeren.

Ook het thema veiligheid staat voorop aan het begin van deze periode. De schoolomgevingen zullen opnieuw heel wat verkeer te verwerken krijgen. Om eender welk incident te vermijden, zullen gemeenschapswachten en politieagenten ter plaatse de veiligheid verzekeren. Verderop in dit nummer leest u hun goede raad en tips. Laat het begin van dit nieuwe schooljaar de gelegenheid zijn om goede gewoontes aan te nemen in het verkeer.

Wat is het telkens weer een uitstekend idee om een goedgevulde dag op de schoolbanken of op kantoor compleet te maken met een sportactiviteit. Sint-Pieters-Woluwe biedt talrijke en gevarieerde mogelijkheden om aan sport te doen. Mocht u nog twijfelen, dan zal de Sportgids, die alle mogelijke disciplines en activiteiten in de gemeente bundelt, u zeker kunnen helpen om een keuze te maken. De gids wordt binnen enkele dagen uitgedeeld op school, maar u treft hem ook aan in Sportcity en een aantal winkels.

Naast haar sportieve karakter mag Sint-Pieters-Woluwe ook prat gaan op haar bekende culturele dynamiek, waarover u meer (her)ontdekt in het dossier van de maand. Zo stelde W:hall een seizoen samen waarin felle kleuren en intense emoties met elkaar in dialoog zullen gaan. Ook de bibliotheken en de mediatheek stoomden een gedetailleerd programma klaar waarin iedereen, volgens zijn eigen taal, verlangens en persoonlijke smaken, zijn gading zal vinden.

Tot slot belicht ik nogmaals de honderdste verjaardag van de Eerste Wereldoorlog, die de gemeente de komende maanden verder zal blijven herdenken. Er bestaat geen toekomst zonder verleden, en in deze woelige tijden op internationaal vlak moeten we hier meer dan ooit bij stilstaan. Wij in Sint-Pieters-Woluwe willen dit moment te baat nemen. De rubriek Histoire et Terroir ruimt plaats voor het verhaal van de Grote Oorlog en volgende maand lichten we de verschillende herdenkingsmomenten toe.

Ondertussen wens ik u alvast een inspirerende nieuwe start toe.

Benoît Cerexhe  
Burgemeester

## BONNE RENTRÉE À TOUS !

Après des vacances qui ont été, je l'espère, reposantes pour tous, les prochaines semaines s'annoncent chargées et passionnantes. Rentrée scolaire, mais aussi culturelle, sportive et politique sont en effet au programme. Les mois à venir seront par ailleurs marqués par la poursuite des commémorations du centenaire de la Grande Guerre. Ne pas oublier le passé pour mieux préparer le futur.



Après une courte période de vacances, le collège des bourgmestre et échevins se remet au travail, pour vous servir. Fait rare : cette rentrée politique marque le début d'une période de 4 ans sans rendez-vous électoral. De quoi travailler sereinement et efficacement aux nombreux projets prévus dans le programme de majorité.

Pour l'heure, nous y sommes ! Les travaux de renouvellement des rails de tram aux abords de la place Dumon initiés par la STIB ont débuté ce premier septembre. Le chantier entraînera bien sûr quelques perturbations, mais nous avons tout mis en œuvre pour limiter au maximum les désagréments et faire en sorte que les travaux soient terminés pour les fêtes de fin d'année. Vous trouverez tous les détails en page 19. Ce réaménagement indispensable assurera, sur le long terme, la sécurité de tous.

De sécurité, il en est aussi question à l'occasion de cette rentrée. Les abords des écoles vont à nouveau être soumis à une fréquentation intense. Pour éviter tout incident, gardiens de la paix et policiers sont mobilisés sur le terrain. Vous retrouverez également leurs bons conseils dans les pages de ce numéro. Cette période de rentrée scolaire est en effet l'occasion de prendre de bonnes habitudes en matière de sécurité routière.

Il est toujours bon de compléter une journée bien remplie sur les bancs de l'école ou au travail, par une activité physique. À Woluwe-Saint-Pierre, les possibilités de faire du sport sont nombreuses et variées. Le Guide des Sports, qui présente toutes les disciplines et activités disponibles dans la commune, vous aidera certainement à vous décider si vous hésitez encore.

Il sera distribué d'ici quelques jours dans les écoles, mais aussi à Sportcity et dans certains commerces.

Commune sportive, Woluwe-Saint-Pierre est aussi dotée d'un dynamisme culturel réputé, que nous vous proposons de (re) découvrir dans le dossier de ce mois. Le W:halll vous a ainsi concocté une saison qui s'annonce haute en couleurs et riche en émotions diverses. Les bibliothèques et la médiathèque vous détaillent également leur programme pour permettre à chacun de se cultiver suivant sa langue, ses envies et ses goûts personnels.

Enfin, les commémorations du centenaire de la Première Guerre Mondiale se poursuivront dans les mois à venir. Il n'y a pas de futur sans passé et, en cette période de troubles au niveau international, il est plus que jamais bon de se souvenir. À WSP, nous avons décidé de marquer le coup. La rubrique Histoire et Terroir fait place au récit de la Grande guerre et le mois prochain, le programme des rendez-vous du souvenir vous sera détaillé.

D'ici là, je vous souhaite, à toutes et tous, une excellente rentrée.

Benoît Cerexhe

### SPREEKUUR

Elke maandag, behoudens uitzondering, vanaf 17u.  
in cafe "The Corner" - Louis Thysstraat 60  
Gelieve op voorhand een afspraak te maken op het nummer  
02 773 05 34 / via mail : benoit@cerexhe.be

### A VOTRE ÉCOUTE

Permanence tous les lundis, sauf exception, à partir de 17h  
au Café «The Corner» - Rue Louis Thys, 60  
Merci de prendre rendez-vous au 02 773 05 34 ou via mail à  
l'adresse : benoit@cerexhe.be

# W:Halll MEDIA BIBLIO SHOW

# Media

## L'ITALIE À L'HONNEUR À LA MÉDIATHÈQUE

Ce samedi 27 septembre, accordez-vous quelques délicieux instants de dolce vita en assistant au vernissage de notre nouvelle exposition de peinture, agrémentée d'un concert de musique classique, un bon cru italien à la main.



Citant volontiers les grands maîtres Raphaël et le Caravage ou encore Picasso et Bacon comme influences, Jean-Pierre Pissetta, notre exposant, conçoit sa peinture comme une manière de mêler figuration et abstraction tout en questionnant le réel. «Illusionniste» est le plus juste qualificatif pour le définir, ses tableaux reflétant une illusion de la réalité.

Mais le rendez-vous sera également musical puisque nous accueillerons un remarquable duo chant-guitare. Sophie de Tillesse, mezzo-soprano, se produit régulièrement en récital avec piano, en musique de chambre ou avec orchestre, en Belgique et à l'étranger. Elle sera accompagnée de Christine de Chimay, guitariste de formation classique, concertiste et pédagogue.



Leur récital sera consacré au vaste répertoire des chansons italiennes, joyeuses, simples ou émouvantes, dans des œuvres de Carissimi, Durante, Pergolèse, Piccini, Caldara, Rossini, Roncalli...



Et bien sûr, médiathèque oblige, vous trouverez dans nos bacs une sélection temporaire exclusive de médias à tarif réduit mettant à l'honneur la culture transalpine.

**EXPO DU 9 SEPTEMBRE AU 31 OCTOBRE. VERNISSAGE LE SAMEDI 27 SEPTEMBRE À 16H. RÉCITAL À 16H30. ACCÈS LIBRE ET GRATUIT.**

Collaborations avec le W:Halll et la bibliothèque

Tout au long de l'année, la Médiathèque développe une série d'activités et de partenariats tant avec la Bibliothèque qu'autour de la programmation du W:Halll, à travers des revues et newsletters, des podcasts, des animations, des concerts ou encore des mises en évidence de collections.

Sur présentation d'un billet de spectacle du W:Halll, vous bénéficierez d'une inscription gratuite à la Médiathèque. De plus, la carte de membre permet d'obtenir un tarif préférentiel sur de nombreux spectacles programmés au W:Halll.

N'hésitez pas à vous rendre sur notre site [www.lamediatheque.be/loc/wsp/](http://www.lamediatheque.be/loc/wsp/) et sur notre page Facebook.



La Médiathèque - [www.whalll.be/media](http://www.whalll.be/media)

Ouvert du mardi au jeudi de 12h30 à 18h30, vendredi de 12h30 à 19h et le samedi de 10h30 à 18h30

Tél: 02 773 05 84 - [wsp@lamediatheque.be](mailto:wsp@lamediatheque.be)

# W:Ha||| MEDIA BIBLIO SHOW Biblio

## LE SITE WEB DES BIBLIOTHÈQUES FRANCOPHONES FAIT PEAU NEUVE

Découvrez le nouveau site Internet du réseau des bibliothèques francophones. Les bibliothécaires vous y proposent un hit des dernières acquisitions. Vous découvrirez aussi un onglet tout particulier pour le Prix Ado-Lisant dont le site a été actualisé, un onglet pour le club d'échanges littéraires avec la sélection des ouvrages pour l'année et bientôt une brève des rencontres du club.

Et surtout, l'onglet «mon compte» vous permet de vous inscrire à l'aide de votre carte d'identité électronique (et de votre code PIN) et vous donne accès à de nouvelles fonctionnalités.

Vous pouvez consulter votre compte, faire des demandes de prolongations, des réservations, des suggestions d'achat...mais aussi poster un avis sur une notice d'ouvrage, créer une liste de lecture visible uniquement par vous ou à partager, pouvant être modifiée par d'autres ou non, créer des étagères de notices en sélectionnant par exemple les livres que vous souhaiteriez lire.

Dans vos recherches sur le catalogue en ligne, lorsque vous sélectionnez un ouvrage, vous avez accès aux avis d'autres lecteurs, aux citations ou aux critiques parues sur babélio à son propos, à la biographie de l'auteur ou à d'autres informations sur Wikipédia. Vous pouvez aussi visiter nos rayons virtuellement.

### LE RÉSEAU EN QUELQUES MOTS

Le réseau des bibliothèques met aussi à votre disposition

#### ✓ ses collections :

- 92.500 livres, revues, 5 quotidiens à consulter au Centre, livres en grands caractères, en langues étrangères, lots de 30 livres pour les écoles...

#### ✓ ses services :

- Bibliothèque à domicile, 10 ordinateurs au Centre, 1 à Joli-Bois et 1 au Chant d'Oiseau....

#### ✓ ses animations pour les enfants

- Lectures Bouquin Câlin, Soirées Doudou, heure du conte, accueil de crèches et de classes...

#### ✓ ainsi que pour les adolescents et les adultes

- Prix Ado-Lisant, rencontres littéraires, conférences, expositions d'artistes ...

[WWW.WOLUWE1150.BE/BIBLIO/](http://WWW.WOLUWE1150.BE/BIBLIO/)



Le réseau des Bibliothèques Francophones : [www.woluwe1150.be/biblio](http://www.woluwe1150.be/biblio)

Centre : 02 773 05 82 - [bib.centre@woluwe1150.irisnet.be](mailto:bib.centre@woluwe1150.irisnet.be) - 02 773 05 83 - [bib.centre.jeunesse@woluwe1150.irisnet.be](mailto:bib.centre.jeunesse@woluwe1150.irisnet.be)  
Jolis-Bois : 02 773 59 70 - [bib.jb@woluwe1150.irisnet.be](mailto:bib.jb@woluwe1150.irisnet.be) - 02 773 59 71 - [bib.jb.jeunesse@woluwe1150.irisnet.be](mailto:bib.jb.jeunesse@woluwe1150.irisnet.be)

# W:Halll SHOW

## UNE SAISON HAUTE EN COULEURS AU W:Halll

Abonnez-vous !

Le W:Halll lève le rideau sur une saison culturelle haute en couleurs. Elle débutera avec une escale en francophonie : destination Acadie, soutenue par l'Ambassade du Canada.

**NOUS VOUS PROPOSONS DE DÉCOUVRIR CETTE RICHE PROGRAMMATION LE MERCREDI 17 SEPTEMBRE 2014 À 19H00, À L'OCCASION DE LA SOIRÉE DE PRÉSENTATION DE LA NOUVELLE SAISON.**

Invités «surprise» et ambiance conviviale seront de la partie. Inscriptions au 02/773.05.81 ou 02/773.05.88

Retrouvez aussi la saison complète sur notre site [www.whalll.be](http://www.whalll.be).

Et rejoignez-nous sur Facebook pour tout savoir sur les artistes et participer à des concours...

**IL N'EST PAS TROP TARD POUR VOUS ABONNER !**

L'abonnement «Coup de cœur» est au prix de 100 € pour 4 spectacles parmi l'ensemble de la programmation (excepté Patrick Timsit).

Nous pratiquons des tarifs spéciaux sur certains spectacles avec la carte de la Médiathèque.

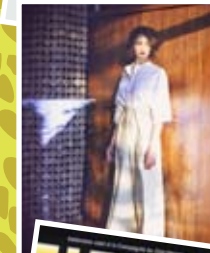
De plus, nous adhérons à l'Article 27. Sachez également que toutes nos salles sont accessibles aux personnes à mobilité réduite.

Vous désirez louer des salles au W:Halll?

Nous disposons de 5 salles aux infrastructures performantes.

Nous vous invitons à les découvrir sur notre site [www.woluwe1150.be/congres](http://www.woluwe1150.be/congres)

**Pour tout renseignement:**  
Mme Scharen: 02/773.05.91 ou [sscharen@whalll.be](mailto:sscharen@whalll.be)



Et bien d'autres...

Le W:Halll Show - [www.whalll.be](http://www.whalll.be)

Billetterie : Ouvert du mardi au vendredi de 11h à 14h et de 16h à 18h et le samedi de 10h à 12h  
Tél: 02 773 05 88 - [billetterie@whalll.be](mailto:billetterie@whalll.be) - via ticketnet : 070 660 601 - [www.ticketnet.be](http://www.ticketnet.be)



## HET NEDERLANDSTALIG CULTUURBELEID

Het Nederlandstalige cultuurbeleid gaat uit van een sterke samenwerking. De Nederlandstalige cultuurdienst, de bibliotheek en Kunst en Cultuur zijn hierin de voornaamste gemeentelijke partners. We werken uiteraard ook intensief samen met andere actoren: de socio-culturele verenigingen en Gemeenschapscentrum (GC) Kontakt.

### GEMEENSCHAPSCENTRUM KONTAKT



milieuvriendelijke productiemethode.  
De groente- of fruitpakketten van Diepen Boomgaard  
Een groente- of fruitabonnement van Den Diepen Boomgaard is:  
- een gevarieerd pakket groenten of fruit van het seizoen,  
- een gezonde portie biologisch geteeld, vers en lekker groen,  
- een unieke kans om te proeven van minder gekende groenten als warmoes, mizuna of paarse worteltjes,  
- een makkelijke manier om je ecologische voetafdruk te verkleinen.

De groenten en het fruit uit de pakketten zijn biologisch en bij voorkeur lokaal geteeld; exotisch fruit zoals bananen draagt een fairtrade label. Het abonnement bestaat in formules voor gezinnen van 1, 2 of 4 personen.

#### Interesse in een groente- of fruitpakket van Den Diepen Boomgaard?

GC Kontakt doet dienst als afhaalpunt voor pakketten van Den Diepen Boomgaard. Wij nemen iedere week bestellingen op. U hoeft dus geen abonnement te nemen. Indien u voor donderdag 19u bestelt, kan u uw pakket de volgende week op donderdag tussen 16u en 19u afhalen. Tijdens de schoolvakanties tot 17u.



#### MEER WETEN OVER HET PROJECT?

[WWW.DIEPENBOOMGAARD.BE](http://WWW.DIEPENBOOMGAARD.BE)

Groente- of fruitpakket bestellen? GC Kontakt, Orbanlaan 54, 1150 Woluwe- Saint-Pierre – 02 762 37 74



### ARGENTIJNSE TANGO VOOR BEGINNERS MAANDAG, DINSDAG

16-23-30/9, 7-14/10, 4-18-25/1, 2-9/12

De Argentijnse tango is een koppeldans die voor iedereen toegankelijk is, voor elke leeftijd en elk niveau. Het is een sociale dans, waarbij de focus ligt op de connectie met jouw danspartner, de muziek en het dansplezier. Sonja Bruyninckx en Sven Breynaert zijn een professioneel danskoppel. Met hun enthousiaste aanpak en duidelijke didactiek, zorgen ze dat ook jij gebeten zal worden door de Argentijnse tango.

#### Info & inschrijven

belgiumtango@gmail.com

Tijdstip: 19u30 – 20u40

#### Gratis kennismakingslessen:

op 7/9 van 15u tot 16u, 9/9 van 20u tot 21u

en 14/9 van 15u tot 16u

Prijs: € 100 (voor 10 lessen)

Leeftijd: volwassenen

Begeleider: Sonja Bruyninckx en Sven Breynaert – [www.be-tango.com](http://www.be-tango.com)

Organisatie: BE- tango en GC Kontakt

### BIO FRUIT- EN GROENTEMANDJES IN KONTAKT

Den Diepen Boomgaard is een sociaal én duurzaam project. Respect voor mens en milieu staan daarbij centraal. Als sociale werkplaats biedt Den Diepen Boomgaard werkkansen aan mensen die elders op de arbeidsmarkt uit de boot vallen. Als biologisch bedrijf kiest Den Diepen Boomgaard resoluut voor kwaliteit en een

Samen werken we verschillende projecten uit. Cultuur Overdag omvat een leuk programma voor families en ouderen waarvan de activiteiten overdag doorgaan. Leest u liever een boek over de geschiedenis van de wijken in onze gemeente? Dan bevelen we u van harte de reeks Op ontdekking door... aan.

Per boek bespreken we een wijk aan de hand van een vergelijking tussen oude postkaarten en recente foto's. En we hebben ook aan de stripliefhebbers gedacht: in Kaffeiklasj vindt u anekdotes van vroeger die mensen uit de gemeente met ons hebben gedeeld – uit het leven gegrepen en vooral heel erg grappig in stripvorm! Tot slot vermelden we ons taalstimuleringsproject Wil je met mij... waarmee we Nederlands- en anderstaligen samenbrengen en aan deze laatste de kans geven om hun Nederlands te oefenen.

De gemeentelijke Nederlandstalige bibliotheek en Kunst en Cultuur stellen we op deze bladzijden graag even voor. Meer informatie over het GC vindt u hiernaast – zie inzetkader. Neem gerust contact op als u meer informatie wenst!

### VERHALEN UIT DE WIJKEN VAN SINT-PIETERS-WOLUWE KAFFEIKLASJ



Nederlandstalige Cultuurdienst  
van Sint-Pieters-Woluwe  
Charles Thielemanslaan 93 - 1150 Sint-  
Pieters-Woluwe - 02 773 07 64  
[cultuur@woluwe1150.irisnet.be](mailto:cultuur@woluwe1150.irisnet.be)

**ABONNEMENT : € 65**

Bespaar meer dan de helft op de normale ticketprijs!

# Kunst en Cultuur

IN SINT-PIETERS-WOLUWE

Vereniging zonder winstoogmerk  
Ch. Thielemanslaan 93 - 1150 Sint-Pieters-Woluwe Brussel**Theaterseizoen 2014 - 2015****In het Cultureel Centrum van Sint-Pieters-Woluwe Brussel****MAANDAG 6 OKTOBER 2014 OM 20u15****SCARLATTI**

Een project van Franz Marijnen met internationale cast

**MAANDAG 20 OKTOBER 2014 OM 20u15****RUDY!**De Kolonie <sup>MT</sup> ■ Tekst, spel en regie: Peter De Graef**MAANDAG 17 NOVEMBER 2014 OM 20u15****LENI & SUSAN**

Braakland/ZheBilding ■ Met Chris Lomme en Simone Milsdochter

**MAANDAG 8 DECEMBER 2014 OM 20u15****DAGEN ZONDER DATA**

Jessa Wildemeersch ■ In het kader van de culturele herdenking van WO I \*\*\*\*\*

**MAANDAG 15 DECEMBER 2014 OM 20u15****MAESTRO OF DE MAN ZONDER TANDEN**

Brussels Jazz Orchestra/arsenaal mechelen en Warre Borgmans ■ Tekst: Hugo Matthysen

**MAANDAG 19 JANUARI 2015 OM 20u15****NEELAND**

Spel: Soufiane Chilah ■ Auteur: Nic Balthazar ■ Muziek: Melike Tarhan, Philippe Malfeyt, Hasan Hasan

**MAANDAG 2 FEBRUARI 2015 OM 20u15****KREUTZERSONATE, ALS HET VERLANGEN MAAR STOPT**

Naast de Buren en Larsenaal mechelen ■ Van Angela Schijf, Tom Van Landuyt, Jolente De Maeyer, Nikolaas Kende en Michael De Cock.

**MAANDAG 9 FEBRUARI 2015 OM 20u15****ASPE. MOORD IN HET THEATER!**

Met Herbert Flack, Niels Destadsbader, Bob De Moor, Peter Van de Velde, An Vanderstighelen, Kader Gürbüç, Jan Schepens

**MAANDAG 23 FEBRUARI 2015 OM 20u15****PETRUS EN DEN DOODENDRAAD**

Het Gevolg ■ Spel: Jo De Meyere en Sofie Palmers ■ Tekst: Guido Van Meir ■ Regie: Stefan Perceval

**MAANDAG 2 MAART 2015 OM 20u15****IVANOV**

Theater Malpertuis ■ Met Rik Verheye, Inï Massez, Lukas Smolders, Tania Van der Sanden, Ingrid Devos ■ Tekst: Anton Tsjechov/ Piet Arfeuille

**MAANDAG 16 MAART 2015 OM 20u15****HET LAATSTE FEEST**

Ensemble Leporello ■ 11 acteurs + koor ■ Regie en libretto: Dirk Opstaele ■ Een coproductie met Angers Nantes Opéra (F)

**MAANDAG 30 MAART 2015 OM 20u15****LARS!**

De Spelerij ■ Met Tuur De Weert, Camilia Blereau en Jaak Van Assche ■ Tekst: Peter de Graef ■ Regie: Paula Bangels

**VOORSTELLINGEN BUITEN ABONNEMENT****DINSDAG 27 JANUARI 2015  
OM 14U30****CARRY'S COWBOY  
CONFERENCE**seniorenmiddag met  
Carry Goossens**ZATERDAG 7 MAART 2015  
MATINEE OM 14U30****OPERETTE OP DE  
PURP'REN HEI**Operette van Armand Preud'homme  
door het Vlaams Muziek Theater  
(Heistse Operettekring)**MAANDAG 23 MAART 2015  
OM 20U15****GELUKKIG ZIJN**muzikaal theater voor anderstalige  
leiders en volwassenen  
door Fast Forward

MET DE STEUN VAN

Inlichtingen: telefoon 02 773 05 92  
e-mail: kunst.cultuur@woluwe1150.irisnet.be  
www.woluwe1150.be/kunstencultuur  
in het kader van het Cultureel Centrum Witalla van Sint-Pieters-Woluwe  
Ch. Thielemanslaan 93 (gemeenschaps) - 1150 Brussel

## KUNST EN CULTUUR

Kunst en Cultuur in Sint-Pieters-Woluwe brengt al sinds 1976 boeiende theatervoorstellingen naar het Cultureel Centrum van onze gemeente.

Dankzij de steun van het gemeentebestuur kan u de voorstellingen tegen een zeer lage toegangsprijs bijwonen. Voor een abonnement voor 12 voorstellingen – met een genummerde, vaste plaats in de zaal – betaalt u slechts € 65,00. Neem dus snel een abonnement, dan speelt u op zeker om een heel seizoen lang gezellige (toneel-)avonden met uw vrienden en kennissen te beleven: **bel 02 773 05 92 of e-mail: kunst.cultuur@woluwe1150.irisnet.be**

Het seizoen 2014-2015 opent op maandag 6 oktober om 20u15 met de voorstelling **SCARLATTI** van Franz Marijnen.

Een uitvoering van de sonates voor piano van Domenico Scarlatti neemt een onvermoede wending wanneer blijkt dat de verwarde theaterdirecteur drie evenementen op hetzelfde tijdstip heeft geboekt. Een vermaarde Italiaanse concertpianiste, een exotische kookavond met deelnemers uit alle hoeken van de wereld en een lezing door een gelauwerde moraalfilosoof met als thema 'De Vreemdeling in Onszelf'. Nu al benieuwd hoe dit afloopt...?

Een project van Franz Marijnen met een internationale cast: Alexandra Oppo, Tuur De Weert, Mark Vandenbos, Aïcha Cissé, Sachli Gholamalizad, Hilde Van haesendonck, Idy Mbengue, Mostafa Benkerroum en Zukisa Nante.



foto © Leo van Velzen

**U vindt het volledige programma van Kunst en Cultuur op [www.woluwe1150.be/kunstencultuur](http://www.woluwe1150.be/kunstencultuur). Of stuur een e-mailberichtje, dan zenden wij u de brochure met de post. E-mail: [kunst.cultuur@woluwe1150.irisnet.be](mailto:kunst.cultuur@woluwe1150.irisnet.be)**

Zorg dat u erbij bent om de acteerprestaties mee te beleven van Chris Lomme, Simone Milsdochter, Peter De Graef, Warre Borgmans, Herbert Flack, Niels Destadsbader, Jan Schepens, Jo De Meyere, Tania Van der Sanden, Ingrid Devos, Tuur De Weert, Camilia Blereau, Jaak Van Assche en nog zoveel andere topacteurs!



## GEMEENTELIJKE OPENBARE BIBLIOTHEEK SINT-PIETERS-WOLUWE

De Nederlandstalige bibliotheek verwent al ruim 25 jaar met een ruim, divers en actueel aanbod haar vele klanten. Haar deuren staan open voor iedereen !

We zijn een bibliotheek op mensenmaat – rustig gelegen in een tuin.

In een gemoedelijke sfeer kan je er je keuze maken uit de meer dan 38.000 romans, informatieve werken, grootletterboeken, Frans- en Engelstalige klassiekers in originele versie, taalcursussen Nederlands of andere talen, honderden strips voor kinderen en volwassenen, prentenboeken, leesboekjes en informatie voor de lagere schoolkinderen, tijdschriften en kranten. Ook de uitgebreide collectie dvd's blijft toenemen. Je merkt het – er is voor iedereen wel wat.

We zijn 20 uur per week open voor het publiek:  
Maandag 18 – 20 ; Dinsdag 10 – 13 ; Woensdag 13 – 18  
Donderdag 9 – 12 en van 15 – 19 ; Zaterdag 10 – 13  
Een inschrijving is gratis tot 18 jaar en kost daarna jaarlijks 2,5 euro.

Boeken, tijdschriften en taalcursussen kan je gratis voor drie weken uitlenen.

De dvd's mag je twee weken houden en dit kost je 1,5 euro.

De bibliotheek organiseert in samenwerking met GC Kontakt leeskring HET EZELSOOR. De bijeenkomsten gaan 7 x per jaar door tussen september en mei op woensdagavond van 20u tot 22u. Meer info vind je op de site.

Tijdens de jeugdboekenweek in maart organiseren we meer dan 30 animaties voor de kleuters, lagere schoolkinderen en eerste jaar humaniora. Ruim 1000 kinderen nemen er jaarlijks aan deel. Ook tijdens de bibliotheekweek in oktober valt er steeds iets leuks te beleven zoals de verwendag, een tweedehands boekenverkoop en natuurlijk een lezing of activiteit.

Ook minder mobiele lezers worden niet vergeten. Medewerkers brengen hen maandelijks een bezoek aan huis met een nieuwe lading leesvoer. Ze hoeven enkel telefonisch contact op te nemen met de bib om een afspraak te regelen.

Al diegenen die het aanbod van de bib nog niet kennen, zijn hartelijk welkom om zelf een kijkje te komen nemen in de bib of digitaal op [www.sint-pieters-woluwe.bibliotheek.be](http://www.sint-pieters-woluwe.bibliotheek.be). Op de site staan ook alle praktische gegevens, de verschillende activiteiten die de bib organiseert en de online catalogus.

De gemeente bouwt momenteel een nieuw – energie passief – gebouw voor de bibliotheek met financiële steun van de Vlaamse Gemeenschapscommissie. Begin 2015 zal de bib verhuizen naar deze ruimere locatie op de Grote Prijzenlaan 63 om er de bibliotheekbezoekers nog beter te kunnen van dienst zijn. We houden je hiervan zeker verder op de hoogte in de komende maanden.



Une équipe de professionnels au service de votre santé  
De professionele partner voor uw gezondheid



Des solutions pratiques au quotidien pour la revalidation, la réhabilitation, les aides à la mobilité et le bien-être :

## Aperçu de nos produits

- Collier cervical
- Détendeur vertébral Daum®
- Prothèses mammaires et lingerie adaptée
- Corsets, lombostats et ceintures lombaires
- Prothèses pour membres supérieurs et inférieurs
- Sous-vêtements angora et laine
- Tensiomètres & matériel médical
- Articles de soins pour patients stomisés
- Bandages herniaires
- Articles de soins de l'incontinence
- Bas à varices et bas de maintien
- Genouillères, chevillères, coudières ...
- Béquilles, cannes, rollators, chaises percées
- Semelles orthopédiques
- Pédicure médicale



*Parking pour personnes handicapées*  
*Parking voor gehandicapte personen*

Dagelijkse praktische oplossingen voor de revalidatie, de rehabilitatie, mobiliteitshulpmiddelen en welzijn :

## Samenvatting van onze produkten

- Halskragen
- Wervelkolomontspanner Daum®
- Borstprothesen & aangepaste lingerie
- Corsetten, lumbostaten en lumbale gordels
- Prothesen voor bovenste en onderste ledematen
- Ondergoed in angora en wol
- Bloeddrukmeters & medische materiaal
- Verzorgingsartikelen voor gestomiseerde patiënten
- Breukbanden
- Verzorgingsartikelen voor incontinentie
- Spataderkousen, steunkousen
- Knieverbanden, enkelverbanden ...
- Krukken, wandelstokken, looprekken, wc-stoelen
- Orthopedische zolen
- Medische voetverzorging



Backfriend - Medior



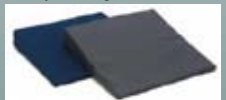
Coussin Obus - MSH



Dorsaback - Sissel



Dynair Togu - Vitamed



Sit Sit - Sissel



Obusforme - MSH



Backjoy - Backjoy Europe

☎ 02/770.34.09 - 📠 02/770.38.17

info@orthopedielucas.be - www.orthopedielucas.be  
Avenue Jules de Troozlaan 27 - Bruxelles 1150 Brussel  
Agréée par toutes les mutuelles - Erkend door alle mutualiteiten

Ouverture du lundi au jeudi de 9 h à 18 h, le vendredi de 9 h à 15 h.  
Open van maandag tot donderdag van 9u tot 18u en vrijdag van 9u tot 15u.

## IL S'EST DIT AU CONSEIL ...

## IN DE RAAD WERD ER GEZEGD DAT ...

• Le conseil communal a approuvé à l'unanimité un contrat permettant aux gardiens de la paix d'utiliser des postes mobiles connectés au réseau A.S.T.R.I.D. en vue d'une collaboration renforcée avec la Police lors d'évènements organisés sur la commune ;

• Le conseil communal a décidé à l'unanimité de désigner la Zone de Police Montgomery pour intervenir au nom de la commune dans le cadre du marché d'extension du système de vidéosurveillance pour l'acquisition et le placement de 5 nouvelles caméras (125.000€) à Woluwe-Saint-Pierre ;

• Le conseil communal a approuvé à l'unanimité un marché de rénovations et d'améliorations de 4 appartements (dont la gestion sera confiée à l'agence immobilière sociale) rue David Van Bever pour un montant de 123.366,36€ ;

• Le conseil communal a décidé à l'unanimité d'inscrire les crédits nécessaires (700.000€ subventionnés à 60% par la Commission communautaire française) à la réfection de la toiture de la salle omnisport de Sportcity et d'approuver le cahier spécial des charges relatif à ladite réfection.

• Le conseil communal a approuvé à l'unanimité le renouvellement des cabines vestiaires de Sportcity pour un montant de 200.000€ (subventionnés à 60% par la Commission communautaire française) ;

• Un groupe d'une vingtaine de personnes ayant déposé une interpellation citoyenne relative au survol aérien de la commune a été reçu et entendu par le conseil communal.

• De gemeenteraad heeft unaniem een contract goedgekeurd waardoor de gemeenschapswachten de mobiele posten kunnen gebruiken die verbonden zijn met het A.S.T.R.I.D.-netwerk. Dit maakt een versterkte samenwerking met de politie mogelijk tijdens evenementen die in de gemeente plaatsvinden;

• De gemeenteraad besliste unaniem om de Politiezone Montgomery de verantwoordelijkheid te geven om in naam van de gemeente tussen te komen in het kader van de aanbesteding voor de uitbreiding van het videobewakingssysteem voor de aankoop en de plaatsing van vijf nieuwe camera's (€ 125.000) in Sint-Pieters-Woluwe;

• De gemeenteraad keurde unaniem een aanbesteding goed voor de renovatie van vier appartementen in de David Van Beverstraat, voor een bedrag van € 123.366,36;

• De gemeenteraad heeft unaniem beslist om de nodige kredieten te voorzien (€ 700.000, voor 60% gesubsidieerd door de Franse Gemeenschapscommissie - Commission communautaire française) voor de reparatie van het dak van de omnisportzaal van Sportcity en om het bijzondere bestek met betrekking tot deze reparatie goed te keuren.

• De gemeenteraad heeft unaniem beslist om de vestiairecabines van Sportcity te vernieuwen voor een bedrag van € 200.000 (voor 60% gesubsidieerd door de Franse Gemeenschapscommissie - Commission communautaire française);

• Een groep, bestaande uit een twintigtal personen, die een burgerinterpellatie heeft ingediend met betrekking tot het overvliegen van de gemeenten, werd ontvangen en gehoord door de Gemeenteraad.

Pour rappel, les conseils communaux sont ouverts au public. La séance commence à 20h à l'hôtel communal de Woluwe-Saint-Pierre. Prochaine date : 30/09.

Ter herinnering: de gemeenteraden staan open voor het publiek. De zitting begint om 20u op het gemeentehuis van Sint-Pieters-Woluwe. Volgende datum: 30/09.

## LES NOUVEAUX COMMERÇANTS DE VOTRE QUARTIER



### LE VESTIAIRE, DES VÊTEMENTS DE MARQUE DANS UN DÉCOR BRANCHÉ

Le Vestiaire est une nouvelle boutique multi-marques proposant les dernières tendances en matière de prêt-à-porter hommes, femmes et accessoires.

Le magasin situé à Stockel vous invite à découvrir une nouvelle expérience shopping dans un décor branché.

Un conseil personnalisé vous aidera à trouver votre style avec des marques comme Superdry, Scotch&Soda, G-star, Diesel, Pepe jeans, Berenice, Tommy Hilfiger et bien d'autres encore...

#### Le Vestiaire

8, rue Blockmans, 1150 Woluwe-Saint-Pierre - Tel : 02/762.65.46

Ouvert le lundi de 14h à 18h30 et du mardi au samedi de 10h à 18h30

Facebook : [https://www.facebook.com/LEVESTIAIREstockel?ref=tn\\_tnmn](https://www.facebook.com/LEVESTIAIREstockel?ref=tn_tnmn)



### TERROIRS D'ICI, UNE ÉPICERIE FROMAGERIE DE QUALITÉ

La volonté de mettre en valeur des petits producteurs de nos régions, des savoir-faire locaux, des artisans consciencieux.

Pour l'amour des goûts simples et authentiques, pour le respect du travail des femmes et des hommes, pour l'amour de la nature.

Terroirs d'Ici, c'est aussi un choix traiteur, des spécialités régionales belges et européennes: le célèbre waterzooi de poissons, une extraordinaire moussaka, le loup de mer ou le dos de saumon simplement rôtis à l'huile d'olive, des plats végétariens, les légumes mixtes sautés à l'huile d'olive ou le gratin provençal de légumes.

#### Terroirs d'ici

Ouvert du lundi au samedi de 10H à 18H30, fermé le mercredi

12 avenue des Franciscains - 1150 WSP - tél 02/770 9005



### CAFÉ CAPOUE, UNE BELLE HISTOIRE QUI SE PERPÉTUE

La célèbre enseigne Capoue vient d'ouvrir un nouvel établissement, le café Capoue, qui est situé au Parvis Sainte-Alix. L'offre y est adaptée à chaque moment de la journée. Ainsi, le matin, on peut savourer différentes formules de petits déjeuners, tout en lisant les principaux quotidiens et en surfant gratuitement sur le net. Le midi, une gamme de produits salés complète l'offre classique de glaces, crêpes et gaufres. Plus tard dans l'après-midi, tartes et pâtisseries se laissent déguster, accompagnées d'un café Nespresso ou d'un thé Mariage et Frères. Enfin, en début de soirée, l'ensemble de la carte est disponible, ainsi que quelques suggestions.

#### CAFÉ CAPOUE

Parvis Sainte Alix, 8 - 1150 Woluwe-Saint-Pierre - Tel : 02 772 39 80



# TRANSACTIONS IMMOBILIERES



## ESTIMATION GRATUITE DE VOTRE BIEN

situé sur les 2 Woluwe, Auderghem, Wat.-Boitsfort, Kraainem & Wezembeek-Oppem

**Rejoignez la liste de nos innombrables clients satisfaits par un service personnalisé de qualité !**

Tel.: 02 / 779 46 00

[www.csimmobilier.be](http://www.csimmobilier.be)

Fax: 02 / 771 03 19

[info@csimmobilier.be](mailto:info@csimmobilier.be)



*Particulièrement  
spécialisés dans  
les communes de  
de l'Est de Bruxelles*

## CS IMMOBILIER sprl

Avenue Jules de Trooz 68-69 à 1150 Woluwe-Saint-Pierre  
Au-dessus de la Bijouterie Psimar, à l'angle avec l'Avenue Charles Thielemans - à 200 m. de la Maison Communale

BCE : BE-0477.795.076 - Agréé IPI n° 503.360



## DES AIRES DE JEUX RÉNOVÉES

### LE BALIS FAIT PEAU NEUVE !

Depuis quelques semaines, l'aire de jeux dite du « Balis » a été entièrement rénovée ! Elle accueille désormais une aire multisport permettant la pratique du mini-foot, du handball, du volleyball, du basket et du hockey ! Cette structure est une première en Belgique : elle est montée sur des « silent-bloc », soit un système permettant d'atténuer les nuisances sonores. PAJ y encadre les activités le mercredi après-midi.

#### Plus d'infos :

**fcroughs@woluwe1150.irisnet.be** - **02/773.07.79.**

Pour la sérénité des riverains, il est rappelé que l'accès aux aires de jeux est interdit après 22h00.

### LA PLACE DE LA GARE ACCUEILLE DE NOUVELLES INSTALLATIONS LUDIQUES

L'IBGE a rénové et étendu l'aire de jeu de la place de la station, située le long de la promenade verte à Woluwe-Saint-Pierre, pour le plus grand plaisir de nos bambins ! Conçue pour les enfants de tous âges, cette aire est tant une étape de promenade qu'une destination en soit. Bon amusement !



## SEPTEMBRE, MOIS DE LA RENTRÉE ET DE LA SÉCURITÉ

Chaque année et malgré les conseils régulièrement rappelés, des comportements inappropriés de la part d'automobilistes mettent en danger la sécurité de nos bambins sur le chemin de l'école.

Pour prévenir au mieux de potentiels accidents, une collaboration entre les gardiens de la paix et la zone de police Montgomery se met en place chaque année lors de la rentrée scolaire dans le cadre de l'«**Opération Cartable**».

L'objectif de cette action qui se déroule tout au long du mois de septembre est de sensibiliser les automobilistes, en particuliers les parents, aux règles de sécurité et de prudence sur le chemin et aux abords des écoles.

Les policiers et les gardiens de la paix seront mobilisés sur deux secteurs :

- **Les abords des écoles**, où ils rappelleront les consignes élémentaires pour renforcer la sécurité et la fluidité de la circulation. Il est d'ores et déjà utile d'en aborder quelques-unes :

- les abords des écoles sont en **zone 30 Km/h**. Cette limitation tient compte qu'un enfant peut à tout moment surgir sur la rue. Pour sa sécurité, levez le pied ;

- Il est interdit de stationner sur les trottoirs, passages piéton ou sur les arrêts de bus. Le stationnement sauvage impose aux piétons, nombreux en début et fin de journée scolaire, de faire des détours par la rue, mettant en danger leur sécurité ;

- les zones 'kiss and ride' permettent aux parents de s'arrêter, de laisser leur enfant sortir en toute sécurité pour se rendre à l'école avant de repartir. Utilisée comme parking, c'est toute l'utilité de la zone qui est compromise ;

- veillez à faire descendre votre enfant du côté trottoir, et jamais du côté rue ;
- un surveillant habilité peut être présent devant votre école. Il assure la traversée des piétons sur le passage. Conformez-vous à ses injonctions, il travaille pour votre sécurité et celle des enfants ;
- n'oubliez pas que le meilleur exemple pour vos enfants, c'est VOUS !

Ces conseils et bien d'autres se retrouvent dans un calendrier scolaire distribué dans les journaux de classe de tous les enfants de l'enseignement fondamental.

- **Les stations de transport en commun**, pour y orienter et guider les étudiants vers leur établissement scolaire et maintenir un climat convivial et sécurisant, dans les stations de métro et aux arrêts STIB.

À la suite de cette période de sensibilisation, la police mènera une action de verbalisation lorsque cela s'avèrera nécessaire.

Toutes les informations utiles à cette campagne et d'autres projets pédagogiques en matière de sécurité routière sont disponibles sur le site de la Zone de police Montgomery et via le lien <http://www.policemontgomery.irisnet.be/fr/services-au-citoyen/offres-pedagogiques>.

Les gardiens de la paix et la Zone de Police vous souhaitent une bonne rentrée, en toute sécurité !





**MA CEINTURE, MA SUPER PROTECTION !****EN VOITURE, TOUJOURS BIEN ATTACHÉ !**

Entre le 1er et le 31 octobre 2014, une campagne de sécurité routière de la Région de Bruxelles-Capitale rappelle aux parents et automobilistes de (bien) attacher leur enfant en voiture à tout moment, y compris sur les courtes distances. Cette campagne à ancrage local surfe sur la vague des super-héros et aura pour but de rappeler qu'un enfant bien attaché en voiture est un enfant bien protégé ! Des affiches en ville, des bus et des trams habillés par la campagne, un clip cinéma, un spot radio et des équipes mobiles relayeront ce message un peu partout dans les rues de Bruxelles.

Saviez-vous qu'à Bruxelles un enfant sur deux n'est pas attaché correctement en voiture ? Un enfant sur 6 n'est d'ailleurs pas du tout attaché ! Chaque année, 120 enfants sont tués ou blessés en voiture. Les enquêtes révèlent que le pourcentage de conducteurs qui n'attachent pas leur enfant est en hausse ces dernières années. La situation semble plus préoccupante à Bruxelles que dans les autres Régions.

Même à faible vitesse, un choc peut être fatal pour les occupants d'un véhicule ... et les enfants ne constituent pas une exception à cette règle. La loi prescrit que les enfants de moins d'1m35 doivent prendre place dans un dispositif de retenue adapté. Les enfants mesurant 1m35 ou plus doivent, quant à eux, voyager dans un dispositif de retenue adapté ou bien utiliser la ceinture de sécurité.

Ne pas attacher correctement un enfant en voiture, y compris pour les petits trajets, constitue une infraction du troisième degré. L'amende en cas de perception immédiate est de 165€.

**PLUS D'INFO :**

[www.superceinture.be](http://www.superceinture.be)

**CONTACT :**

[bruxellesmobilite@mrbc.irisnet.be](mailto:bruxellesmobilite@mrbc.irisnet.be) - 0800/94 001

Cette campagne est le fruit d'une collaboration de la Région de de Bruxelles-Capitale avec l'IBSR, les 6 zones de police et l'AVCB.

**MIJN GORDEL, MIJN SUPER-BESCHERMING !****ALTIJD KLIKFAST IN DE AUTO !**

Van 1 tot 31 oktober 2014 tracht een verkeersveiligheids campagne van het Brussels Hoofdstedelijk Gewest ouders en autobestuurders eraan te herinneren dat ze hun kind altijd (goed) moeten vastklikken in de auto, ook voor korte ritten. Deze lokale campagne kiest voor het thema superhelden en onderstreept dat een goed vastgemaakt kind een goed beschermd kind is. Affiches in de stad, bussen en trams versierd met campagne-materiaal, een videoclip, een radiospot en mobiele teams zullen deze boodschap overal in de Brusselse straten verkondigen.

Wist u dat 1 op 2 kinderen in Brussel niet correct vastgeklikt zit in de auto? 1 op 6 kinderen wordt zelfs helemaal niet vastgemaakt! Ieder jaar zijn er 120 kinderen die in de auto overlijden of gewond raken. Bovendien is uit enquêtes gebleken dat het percentage bestuurders dat hun kind niet vastmaakt, de voorbije jaren gestegen is. De situatie lijkt nog zorgwekkender in Brussel dan in de andere gewesten.

Zelfs bij een lage snelheid kan een botsing dodelijk zijn voor de inzittenden van een voertuig ... en kinderen vormen geen uitzondering op die regel. De wet schrijft voor dat kinderen tot 1,35 m plaats moeten nemen in een geschikt kinderbeveiligingssysteem. Vanaf 1,35 m moeten ze vervoerd worden in een geschikt kinderbeveiligingssysteem of een veiligheidsgordel dragen.

Een kind niet correct vastmaken in de auto, ook voor korte afstanden, is een overtreding van de derde graad. De boete bij onmiddellijke inning bedraagt 165 euro.

**MEER INFO :** [www.supergordel.be](http://www.supergordel.be)

**CONTACT :**

[mobielbrussel@mbhg.irisnet.be](mailto:mobielbrussel@mbhg.irisnet.be)  
tel. 0800 94 001

Deze campagne is het resultaat van samenwerking tussen het Brussels Hoofdstedelijk Gewest, het BIVV, de 6 politiezones en de VSGB.





## NOUVEAU PAPIER ET NOUVELLE ENCRE POUR NOTRE JOURNAL COMMUNAL

Le papier sur lequel vous lisez ces lignes provient depuis juillet d'un nouvel imprimeur, que la commune a sélectionné notamment sur base de critères environnementaux.

En effet, vous aurez peut-être remarqué le label FSC de la page 3. Ce label signifie que ce Wolumag est «fabriqué à partir de fibres de bois issues de forêts certifiées FSC, de matières recyclées et/ou de bois contrôlés FSC». En l'occurrence, 60 % des fibres de ce papier proviennent de papier recyclé. Les autres 40 % viennent de forêts gérées durablement sous le contrôle du Forest Stewardship Council (FSC), une ONG internationale reconnue mondialement dans ce domaine. Celle-ci demande aux producteurs de répondre à dix grands principes, tant économiques, sociaux qu'environnementaux, déclinés en autant d'indicateurs contrôlés de façon indépendante sur le terrain (ces critères sont accessibles dans leur intégralité sur le site du FSC).

L'encre est quant à elle de l'encre végétale, et non de l'encre minérale. Sa principale qualité est que 75 % de ses composants proviennent de sources végétales, renouvelables, comme l'huile de lin ou de soja, plutôt que de sources fossiles. Un petit pas en plus vers une société moins dépendante du pétrole. Une telle encre offre également d'autres avantages : meilleure qualité donc réduction de la consommation d'encre, moins de produits chimiques à manipuler, et du papier qui se dégrade plus rapidement.

## CARSHARING À WOLUWE-SAINT-PIERRE EN 2014

Cambio : tous les avantages de la voiture sans ses inconvénients. Par exemple, vos courses de la semaine pour moins de cinq euros en coûts de trajets.

### RÉSERVER À TOUT MOMENT, 24H/24H, 7J/7, PAR TÉLÉPHONE, INTERNET OU APP MOBILE !

À Woluwe-Saint-Pierre, nous comptons déjà plus de 200 utilisateurs de 25 à 50 ans. Quand on sait qu'une voiture Cambio remplace 14 voitures privées, nous pouvons donc estimer à ce jour qu'une centaine de voitures privées ont ainsi été supplantées.

Étant donné le succès des services Cambio dans la commune, un agrandissement des points de présence existants s'est avéré nécessaire. En concertation avec les services de mobilité de Woluwe-Saint-Pierre, les stations Montgomery et Stockel doubleront leur capacité. Montgomery s'est même enrichie de l'offre d'un mono volume Citroën C4 Grand Picasso flambant neuf.

En plus de Sainte-Alix qui a été la troisième station ouverte, deux nouvelles stations verront bientôt le jour, nommément «Franciscains» face à l'église du Chant d'Oiseau avec deux véhicules et «Thielemans» face à la maison communale, également avec deux voitures.

**Vous souhaitez devenir client ? Remplissez simplement un bon de commande sur [www.cambio.be](http://www.cambio.be) et inscrivez-vous à l'une de nos séances d'information données en nos bureaux de la porte de Namur afin de bénéficier rapidement de nos services !**

## CARSHARING IN SINT-PIETERS-WOLUWE IN 2014

Cambio: alle voordelen van een auto zonder zorgen aan lage prijzen. Uw wekelijkse boodschappen voor minder dan vijf euro per rit.

### RESERVEREN DOET U TELEFONISCH, VIA HET INTERNET OF MET DE CAMBIO APP ... 24 UUR OP 24, 7 DAGEN OP 7.

In Sint-Pieters-Woluwe tellen we reeds meer dan 200 gebruikers tussen de 25 en de 50 jaar. Als we weten dat één Cambiowagen 14 privéwagens vervangt, kunnen we schatten dat er vandaag hierdoor een honderdtal privéwagens minder in de omloop zijn.

De aanwezigheid van de cambio-diensten in de gemeente is al een aantal jaar een succesverhaal. De uitbreiding van de bestaande standplaatsen was dus noodzakelijk. In overleg met de mobiliteitsdiensten van Sint-Pieters-Woluwe wordt het aantal auto's van Montgomery en Stokkel verdubbeld. Een splinternieuwe mono-volume Grand Picasso Citroën C4 heeft ook het aanbod van Montgomery verrijkt.

Na de opening van het derde station gelegen aan Sint-Aleidisvoorplein zullen binnenkort twee nieuwe stations het daglicht zien. Twee auto's aan de standplaats "Franciscanen" vlak bij het Woluwegpark én "Thielemans" naast het gemeentehuis zullen ter beschikking gesteld worden.

**Wilt u klant worden? Vul eerst een bestelbon op [www.cambio.be](http://www.cambio.be) in en woon een infosessie bij in onze kantoren van de Naamsepoort om snel van onze diensten te genieten!**



## TRAVAUX DE REMPLACEMENT DES RAILS DE TRAM PLACE DUMON : LE PLANNING DES TRAVAUX ET LES DÉVIATIONS EN SEPTEMBRE

### VERVANGING VAN DE TRAMRAILS OP HET DUMONPLEIN : PLANNING VAN DE WERKEN EN OMLEIDINGEN IN SEPTEMBER

## Travaux place Dumon

### Vos commerces restent accessibles

La STIB remplace les voies usées et installe un dispositif anti-vibrations. La place sera successivement fermée à la circulation:

**Phase 1:** fermeture côté Av. Baron Albert d’Huart du 7/9 au 4/10 (voir ci-contre).

**Phase 2:** fermeture côté Val des Seigneurs, du 5/10 au 9/11.

**Phase 3:** place libérée sauf la zone de stockage. Seule l’av. Orban demeure fermée du 10/11 au 5/12.

## Werken Dumonplein


### De handelaars blijven bereikbaar

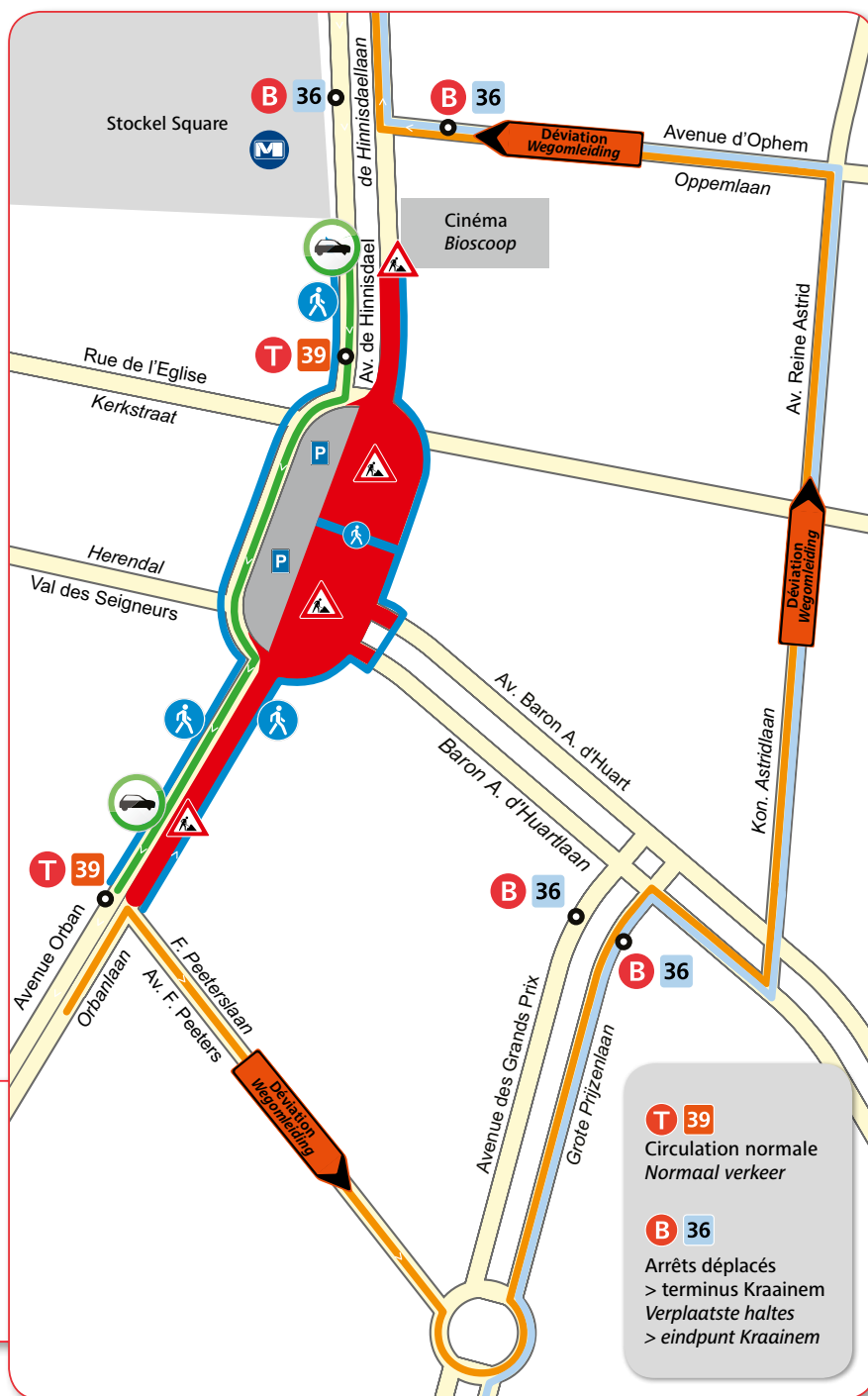
De MIVB vernieuwt de afgesloten tramsporen en plaatst een trillingsabsorberende mat. Het plein wordt afwisselend afgesloten:

**Fase 1:** aan de kant Baron d’Huartlaan van 7/9 tot 4/10 (zie hiernaast)

**Fase 2:** en aan de kant van Herendal van 5/10 tot 9/11.

**Fase 3:** van 10/11 tot 5/12 wordt het plein vrijgemaakt behalve aan de opslagzone. Enkel de Orbanlaan blijft afgesloten.

-  Chantier - zone interdite  
Werk - verboden zone
-  Accès piétons  
Voetgangerstoegang
-  Accès en voiture  
Toegang met de auto
-  Déviation voiture  
Wegomleiding auto



0800 21 640

STIB • [eelenam@stib.irisnet.be](mailto:eelenam@stib.irisnet.be) • MIVB • [eelenam@mivb.irisnet.be](mailto:eelenam@mivb.irisnet.be)

[www.stib.be](http://www.stib.be) • [www.mivb.be](http://www.mivb.be)



**De MIVB dankt u voor uw geduld!  
La STIB vous remercie pour votre patience!**

# EXPLO

EXPLORATION DU MONDE  
SAISON 2014-2015



**Découvrez le monde  
Partagez l'aventure  
Abonnez-vous !**

**CYCLE 6 SÉANCES : Les mardis à 20h et les dimanches à 15h**  
Abonnement : 45€ ; +65 ans et étudiants : 43€ ; groupes : 40€

**MAROC** Mardi 7/10 - dimanche 5/10/2014

**VIETNAM** Mardi 21/10 - dimanche 26/10/2014

**DOUCE FRANCE** Mardi 16/12 - dimanche 21/12/2014

**ÉCOSSE** Mardi 10/2 - dimanche 25/1/2015

**LES BELGES DU BOUT DU MONDE** Mardi 31/3 - dimanche 22/2/2015

**BHOUTAN - LADAKH - SIKKIM** Mardi 3/3 - dimanche 15/3/2015

**CYCLE 4 SÉANCES : Les dimanches à 15h**  
Abonnement : 30€ ; +65 ans et étudiants : 28€ ; groupes : 26€

**PAYS BASQUE** Dimanche 19/10/2014

**OUEST AMÉRICAIN** Dimanche 9/11/2014

**INDE** Dimanche 18/1/2015

**PORTUGAL** Dimanche 1/3/2015

**Abonnement aux deux cycles, 10 séances :**  
71€ ; +65 ans et étudiants : 69€ ; groupes : 62€

## RENSEIGNEMENTS ET LOCATION



Centre Culturel et de Congrès de Woluwe-Saint-Pierre  
T. 02 773 05 88 billetterie@whall.be



Syndicat d'Initiatives Woluwe-Saint-Pierre

Syndicat d'Initiatives de Woluwe-Saint-Pierre  
Rue Fr. Desmedt 50 - 1150 Woluwe-Saint-Pierre  
T. 02 772 11 92 www.syndicat-initiatives-w-s-p.be

Paiements au compte du Syndicat d'Initiatives  
IBAM : BE63 3101 5930 5008 - BIC : BBRUBEBB

## NOS ACADÉMIES

# L'ACADÉMIE DES ARTS S'INSTALLE DANS NOS ÉCOLES

L'académie de Musique propose depuis plusieurs années des cours dans nos différentes écoles communales. Dès cette rentrée scolaire, l'académie des Arts en fait de même en ouvrant, dans chaque école, un atelier de préparation aux différentes disciplines plastiques pour les enfants.

Les écoles communales de Stockel, de Joli-Bois, du Chant d'Oiseau et du Centre accueillent, depuis ce mois de septembre, un cours de l'académie des Arts dont l'objectif est de permettre aux enfants de s'ouvrir aux différentes techniques artistiques : le dessin, la peinture, l'utilisation du volume,.... (pour plus d'informations : <https://www.woluwe.be/arts/bases.html>). Ces cours sont organisés une fois par semaine, juste après l'étude. L'horaire est de 16h35 à 18h15.

L'objectif poursuivi est de permettre aux enfants de s'initier et de s'ouvrir aux pratiques artistiques. Les enfants ont la possibilité de s'exprimer et ainsi de mieux se connaître. Comme le programme de cours dans l'enseignement primaire ne comprend presque plus ce type d'initiation, notre organisation permet de pallier cette lacune.

L'inscription à cet atelier est gratuite. Elle doit se faire auprès de l'académie des Arts. Pour les enfants fréquentant les écoles communales, une inscription à l'académie sera organisée dans les écoles. Les directions de chaque école donneront les informations spécifiques à leurs élèves.

### INSCRIPTION À L'ACADÉMIE DES ARTS :

avenue Charles Thielemans, n°30

Du 1er au 30 septembre 2014 du lundi au vendredi de 14h à 19h, le samedi de 9h30 à 12h.

### INSCRIPTION À L'ACADÉMIE DE MUSIQUE :

(<http://academiewsp.wordpress.com/inscriptions/>)

Du 1er au 30 septembre 2014

### SECTION CENTRE :

avenue Charles Thielemans 28 :

Tous les jours de 16h à 19h

Les samedis de 9h à 12h et sur rendez-vous

### SECTION JOLI-BOIS :

Val des Epinettes 3 :

Les lundis, mardis, mercredis et jeudis de 15h à 17h30.

### SECTION CHANT D'OISEAU :

Avenue des Eperviers 62 :

Les lundis, mardis, jeudis et vendredis de 16h à 18h.



## LE « XMAS FESTIVAL », LE MARCHÉ DE NOËL DE WOLUWE-SAINT-PIERRE SE PRÉPARE DÈS AUJOURD'HUI !

Le Xmas Festival se tiendra, sous chapiteau, du 10 au 14 décembre 2014 sur la Place Dumon et du 10 au 21 décembre en un parcours de chalets autour de la place.

Produits du terroir, dégustations, artisanat, petite restauration, chants de Noël,... : l'ambiance festive et chaleureuse liée aux fêtes de fin d'année sera assurée, le tout entremêlé d'événements culturels !

**Pour tout renseignement, réservation d'emplacement ou propositions d'animations: Windbag - Tél. : 02/ 370 61 11 - Mail : valerie@windbag.be Site : [www.xmasfestival.be](http://www.xmasfestival.be)**

## OUVERTURE OFFICIELLE DU COMPOST COLLECTIF ELEONORE

Depuis quelques temps, ce nouveau site de compostage collectif (au croisement de la drève de Nivelles et de la rue Éléonore) est fonctionnel et une permanence est assurée à tour de rôle tous les dimanches, de 16h30 à 17h30, pour accueillir les participants et leurs nobles seaux d'épluchures variées.

Toute personne intéressée par ce projet est la bienvenue sur le site pour un moment festif, le 21 septembre de 16h30 à 18h. Au menu : présentation du projet, mot des représentants de la commune et petit drink qui vous permettra de goûter un délicieux vin de fruit fait maison. Au plaisir de vous rencontrer et vous faire découvrir les nombreux atouts du compostage.

**L'équipe du Compost Éléonore, [composteleonore@outlook.fr](mailto:composteleonore@outlook.fr)**

**PS : Il existe d'autres sites de compost dans votre commune, pour plus d'information visitez le site <http://www.wormsasbl.org/>**

## COLLECTE DE SANG : LA CROIX-ROUGE FAIT APPEL À NOUS

Votre sang peut sauver une vie humaine. Accidentés de la route, leucémiques, hémophiles, grand brûlés : tous peuvent avoir besoin de votre sang pour recouvrer la santé ou échapper au pire.

Vous pouvez donner votre sang si vous êtes âgé(e) de 18 à 70 ans et en bonne santé.

### OÙ ET QUAND PUIS-JE DONNER MON SANG À WOLUWE-SAINT-PIERRE?

Pour faciliter ces collectes, le Service du sang de la Croix-Rouge organise régulièrement des collectes au sein de la commune. La prochaine collecte aura lieu **le mardi 16 septembre de 16h00 à 19h00**, à la Maison communale, Salle 150, 93 avenue Charles Thielemans.

La Croix-Rouge vous informe également dès à présent qu'une autre collecte se tiendra **le lundi 8 décembre**, à la même heure et au même endroit.

**Plus d'infos ? [info@croix-rouge.be](mailto:info@croix-rouge.be)  
[www.donneurdesang.be](http://www.donneurdesang.be) – 0800/92.245**

## BLOED GEVEN : HET RODE KRUIS HEEFT ONS NODIG

Dagelijks hebben mensen bloed, plasma of bloedplaatjes nodig. Na een ongeval, bevalling of operatie bijvoorbeeld. Ben je tussen 18 en 70 jaar oud en in goede gezondheid, aarzel niet om bloedgever te worden!

### WAAR EN WANNEER KAN IK BLOED GEVEN IN SINT-PIETERS-WOLUWE ?

Om de bloedinzamelingen te vergemakkelijken, organiseert de bloedinzameldienst van het Rode Kruis regelmatig inzamelingen binnen de gemeente. De volgende inzameling zal plaats vinden op dinsdag 16 september van 16u tot 19u, in het gemeentehuis, zaal 150, Charles Thielemanslaan 93.

Het Rode Kruis informeert u nu reeds dat een volgende inzameling zal plaatsvinden op maandag 8 december, op hetzelfde uur en op dezelfde plaats.

**Meer info ? [info@croix-rouge.be](mailto:info@croix-rouge.be) - [www.donneurdesang.be](http://www.donneurdesang.be) – 0800/92.245**

**<http://www.transfusion.be/nl>**



## BROCANTE COUVERTE DU CENTRE

Ce dimanche 14 septembre ainsi que tous les 2e dimanches du mois, venez profiter de la grande brocante couverte dans le parking du Colruyt de Woluwe-Saint-Pierre, de 6h à 13h.

Prix de l'emplacement : 15 €  
 Réservation : 02 762 02 20  
 Rue René Declercq 22



**Centre Communautaire de Joli Bois**  
**Le Club de Photographes**  
**Amateurs de Sainte-Alix – asbl**  
 vous invite à l'occasion de son

**50<sup>ème</sup> anniversaire**

le week-end  
 des 26, 27  
 et 28 septembre



 FÉDÉRATION  
 WALLONIE-BRUXELLES

**Ambiance du week-end :**

**La forêt de Soignes, la Woluwe dans sa vallée.**  
 Exposition de 120 photos de membres du club et d'invités, projection de diaporamas, ateliers photos, ainsi que les photos de la participation belge à la Biennale Images Numériques qui a obtenu la coupe du monde.

Le vendredi 26 septembre (de 14 à 19 heures) dans la salle Agora :  
 exposition des photos imprimées

Le samedi 27 septembre :  
 expo et ateliers : 14 à 19 heures ;  
 vernissage : à 16h30, projection ; à 17 heures séance académique

Le dimanche 28 septembre:  
 accès à l'exposition : de 10 à 17 heures

Programme détaillé sur demande: [hmottart@brutele.be](mailto:hmottart@brutele.be)  
 Gsm : 0478 597 895 ou en visitant notre site :  
<http://www.cpastealix.be/> sous l'onglet « 50<sup>ème</sup> anniversaire »

Op 26, 27 et 28 september 2014

**50<sup>ste</sup> verjaardag van de**  
**“Club de Photographes**  
**Amateurs de Sainte-Alix”**

Een volledig  
 en  
 bijgewerkt  
 programma  
 kan u steeds,

op <http://www.cpastealix.be/>  
 (Tab “50<sup>ème</sup> anniversaire”) vinden



## EMPLOI

La commune de Woluwe-Saint-Pierre est à la recherche d'un  
**GESTIONNAIRE DE DOSSIERS ET DE PROJETS**  
**POUR SON SERVICE CLASSES MOYENNES –**  
**ANIMATIONS.**

Vous trouverez des informations sur le contenu de la fonction ainsi que sur les modalités pour introduire votre candidature avant le 12/09/14 sur [www.woluwe1150.be](http://www.woluwe1150.be) rubrique Jobs.

## WERK

De gemeente Sint-Pieters-Woluwe is op zoek naar een  
**DOSSIER- EN PROJECTBEHEERDER VOOR DE**  
**DIENST MIDDENSTAND - ANIMATIES.**

Meer informatie omtrent de inhoud van de job en de modaliteiten om uw kandidatuur in te dienen voor de 12/09/14 vindt u op [www.woluwe1150.be](http://www.woluwe1150.be) rubriek Jobs.



In DON BOSCO  
 Technisch Instituut  
 Guldendallaan 90  
 SINT-PIETERS-WOLUWE

## 36e WIJKFEEST VAN HET CENTRUM



**Aperitief**  
 aangeboden door het INITIATIEF-SYNDICAAT  
 VAN ST.-PIETERS-WOLUWE

**Warm middagmaal \* (12-14u)**  
 Verse Dagsoep  
 Rundsbourgnon met aardappelgratin

**Tombola** - altijd prijs

Ook in de **namiddag** welkom tot 16.30u  
 voor een **DESSERT** bij koffie, thee,  
 een pint of frisdrank,  
 een rustige babbel ...  
 en..... ?

Inschrijven voor de warme maaltijd is  
 ABSOLUUT NOODZAKELIJK vóór maandag 15 september  
 Gsm-0477 55 99 94 [godelieve.degreet@skynet.be](mailto:godelieve.degreet@skynet.be)  
 Gsm-0476 25 42 49 [marc.berthels@skynet.be](mailto:marc.berthels@skynet.be)  
 T 02-770 85 37 [sabine.rousseau@skynet.be](mailto:sabine.rousseau@skynet.be)

**Van harte WELKOM**  
**! ZATERDAG ! 27 september 2014**  
**van 12 tot 17 uur**

ten voordele van de plaatselijke bevolking  
 via de Nederlandstalige pastoraal St.-Pieters-parochie

Mmv. Femma, Okra-Andante, ... gesteund door  
 de Nederlandstalige schepen Helmut De Vos, lokale handelaars, e.a.

# Le tour du monde en 5 Centres de Quartier !

Dimanche 21/09/14

En vélo, à pied, à cheval, en trottinette mais sans voiture



**VILLA F. GAY**  
• Découverte de l'Asie  
• Garderie et animations pour enfants

**CCCO**  
Découverte de l'Afrique

**CROUSSE**  
Découverte de l'Océanie

**CCJB**  
Découverte de l'Amérique

**A.R.A.**  
• Découverte de l'Europe  
• Garderie et animations pour enfants

## PLAN DE ROUTE

• **11h - Départ : «L'Europe» au Centre A.R.A.**

Situé au cœur de la Cité de l'Amitié, le centre proposera buffet et activités sur le thème de l'Europe, animation et garderie pour enfants de 4 à 8 ans\*. Départ du tour des centres de quartier en **char à bancs\*** tiré par des chevaux ou en **vélo**. Venez pédaler en famille ou avec vos voisins !

• **11h40 : «L'Amérique» au Centre communautaire de Joli-Bois**

Première halte au CCCJB. Ce centre, le premier en importance, nous fera voyager au niveau gustatif et artistique dans toute l'Amérique.

• **12h20 : «L'Océanie» au Centre Crousse**

Découverte, par les papilles et les yeux, de ce continent insolite et de cette belle demeure située au milieu d'un joli parc.

• **13h30 : «L'Afrique» au Centre communautaire du Chant d'Oiseau**

Nous poursuivrons notre découverte des quartiers par la passerelle et la promenade verte. Au son des rythmes africains, le CCCO nous ouvrira ses portes, au cœur de ce quartier qui porte si bien son nom. Découverte des différents ateliers.

• **14h20 : «L'Asie» à la Villa François Gay**

Un peu de courage pour affronter la montée vers l'avenue de Tervueren et nous rendre à la VFG qui nous proposera une halte aux odeurs épicées de l'Extrême-Orient. La Ville constituera un des 2 lieux de halte-garderie et animations pour enfants de 4 à 8 ans\*

• **15h15 - Arrivée à l'Esplanade de la Maison communale**

Après l'effort, la détente. Bienvenue au « **Village dans la ville** » ! Une foule d'activités vous y seront proposées ! Défilé parade des enfants.

Chaque centre proposera des dégustations liées au continent à découvrir aux porteurs d'un bracelet-pass (5€)

1. **ARA** (Accueil Rencontre Amitié) - 48, rue de la Limite

2. **CCJB** (Centre communautaire de Joli-Bois) - 100, avenue du Haras

3. **Centre Crousse** - 11, rue au Bois

4. **CCCO** (Centre communautaire du Chant d'Oiseau) - 40, av. du Chant d'Oiseau

5. **Villa François Gay** - 326, rue Fr. Gay  
\* inscription obligatoire

**Renseignements** : mvandoren@woluwe1150.irisnet.be - 02.773.05.39

**Dimanche 28 septembre 2014**  
de 9h à 16h

# La Brocante Musicale de Bruxelles

Collège Jean XXIII, Bld de la Woluwe 22, 1150 Woluwe-Saint-Pierre

**Animations musicales gratuites**

Instruments de musique de tous styles, métronomes, pupitres...

Partitions, solfèges, livres éducatifs, revues musicales, CD, vinyles...

Bibelots, jeux et vêtements sur le thème de la musique...

Stands d'informations sur les activités, cours, stages musicaux, concerts...

**Renseignements et inscriptions**  
musiquesetcompagnies@gmail.com  
Tél: 0477 677 988

Organisation :  
**Musiques & Compagnies asbl**

Avec le soutien de :

**ACT\***  
your (e)retail agency

**Le Stanje**  
1150 Woluwe-Saint-Pierre

## WOL-SOUND : FORMATION EN MAO (MUSIQUE ASSISTÉE PAR ORDINATEUR)

À partir du samedi 4 octobre 2014 à 10h30, lancement d'une formation en MAO : Musique Assistée par Ordinateur, en partenariat avec l'asbl Médiathèque communale de Woluwe-Saint-Pierre.

Les cours s'adressent à toute personne motivée de plus de 16 ans ; aussi bien débutants, que DJ's et/ou musiciens confirmés... à raison de 2 H/ semaine (15€), dans la salle «Forum» située à côté de la Médiathèque (av. Ch Thielemans, 93 - 1150 Bruxelles / Tram 39, 44 - Chien Vert).

La formation abordera, en groupe avec des professionnels, toutes les techniques actuelles pour créer de la musique (Audio, MIDI, sampling, loops, DJ'ing, mix...) et s'ouvrira aux styles de musique choisis ensemble... Portables, tablettes, casques sont les bienvenus... **Inscriptions : misterdumont@gmail.com**



# DÉCOUVREZ

## RETRODOR®

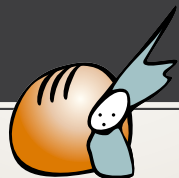
LA TRADITION DU PAIN

### BAGUETTE DE TRADITION FRANÇAISE

Boulangerie  
Pâtisserie  
Viennoiserie  
Traiteur



Tous les jeudis 2 baguettes achetées,  
**la troisième offerte**



LA FLEUR  
DU PAIN

**PARVIS SAINTE ALIX,5  
1150 WOLUWE-SAINT-PIERRE**





## YOGA POUR TOUS

Le yoga est une pratique énergétique traditionnelle qui nous permet :

- 🌸 de rester en bonne santé en préservant la souplesse des articulations et des muscles
- 🌸 de retrouver le sommeil
- 🌸 d'affronter la vie avec des pensées positives
- 🌸 de gérer son stress et d'entretenir un calme intérieur
- 🌸 de reprendre confiance en soi et d'acquérir de l'énergie pour entreprendre de nouveaux projets.

Ce cours s'adresse à tous, et accorde une place particulière aux débutants. L'enseignement est dispensé dans une atmosphère bienveillante et en toute simplicité. Des adaptations sont prévues en fonction des aptitudes de chacun.

La séance commence par des exercices physiques variés, pratiqués dans la douceur et la détente. Notre but est de rechercher l'équilibre du corps dans l'espace, la coordination gestuelle et le maintien de postures adaptées à chacun. Chaque séance se termine par une relaxation physique et mentale.

**OÙ ? À L'ÉCOLE COMMUNALE DE JOLI-BOIS, VAL DES EPINETTES, 3 (WOLUWE-SAINT-PIERRE).  
QUAND ? LE JEUDI EN FIN DE JOURNÉE.**

N'hésitez pas à m'appeler pour obtenir des informations précises au 0478 22 54 57 ou envoyez-moi un courriel : [marie-anne.genette@telenet.be](mailto:marie-anne.genette@telenet.be)

**Marie-Anne GENETTE** Professeur de yoga Diplômée de la Fédération Belge de Yoga (F.B.H.Y.) Reconnue par l'ADEPS



  
 Met de steun van het Brussels  
 Hoofdstedelijk Gewest

## Project voor vrouwen..

13, 14 et 16 oktober 2014 van 9u00 tot 15u00  
 + 6 halvedagen van 9u00 tot 12u00  
 (20, 22/10 en 3, 5, 12, 14/11)

*U hebt uw carrière stopgezet  
 enkele jaren geleden...  
 U wil terugkeren naar het werk...*

**Wij stellen u voor :**

Een persoonlijke begeleiding,  
 Een groepsreflectiewerk,  
 Een persoonlijk en professioneel overzicht,  
 De opheldering van uw objectieven en de manier om  
 deze te bereiken.

**Tewerkstellingsdienst  
 Sint-Pieters-Woluwe**  
 Charles Thielemanslaan, 93  
 1150 Brussel

**Inlichtingen en inschrijving (verplicht) :**  
 02/773.05.63  
[tewerking@woluwe1150.irisnet.be](mailto:tewerking@woluwe1150.irisnet.be)

  
 Avec le soutien de la Région  
 de Bruxelles-Capitale

## Projet de femme...

Les 13, 14 et 16 octobre 2014 de 9h00 à 15h00  
 + 6 demi-jours 9h00 à 12h00  
 (20, 22/10, 3, 5, 12 et 14/11)

*Vous avez arrêté de travailler durant quelques années...  
 Vous avez le souhait de reprendre une activité  
 professionnelle...*

**Nous vous proposons :**

Un accompagnement individuel et personnalisé,  
 Un travail de réflexion en groupe,  
 Un bilan personnel et professionnel,  
 La clarification de vos objectifs et les moyens de  
 les réaliser.

**Service Emploi  
 de Woluwe-Saint-Pierre**  
 Avenue Charles Thielemans, 93  
 1150 Bruxelles

**Renseignements et inscription (obligatoire) :**  
 02/773.05.63  
[emploi@woluwe1150.irisnet.be](mailto:emploi@woluwe1150.irisnet.be)

restaurant  
**Medicis**  
traiteur



**ECRITEAU 38 EUROS**

**Calamars frais poêlés aux girolles,  
fregola sarda et jus de palourdes  
ou**

**Tartare de dorade à l'anchois et brocoli,  
mascarpone battu au curcuma  
ou**

**Caille des Dombes et poireaux au grill,  
buratta et cocos de Paimpol vinaigrette  
\* \* \* \***

**Tranche de lieu jaune rôti, moules de  
bouchot, crème d'oignons doux et oseille  
ou**

**Canard col vert cuit à l'os, betteraves et  
carottes à la sauge, chutney aux prunes  
ou**

**Selle d'agneau et boudin noir rôtis,  
caponata d'aubergines et jus au tamarin  
\* \* \* \***

**Poire poché au sirop, riz au lait au safran  
ou**

**Croustillant de ricotta, figue de  
barbarie et noix de cajou  
ou**

**Granité de jus de clémentines et miel  
d'argousier, crème fouettée**

**L'écriteau peut vous être servi, apéritif, sélection de  
vins et café compris au prix de 57,00 €**

Avenue de l'Esclime 124 Schermblaan - Bruxelles 1150 Brussel  
Fermé le samedi midi et le dimanche  
Tél. : +32(0)2 779 07 00 Fax : +32(0)2 779 19 24  
www.restaurantmedicis.be info@restaurantmedicis.be

## LA RECETTE VIASANO



## BROWNIES AUX CAROTTES ET CHEVRE :

### Ingredients :

- ✓ 400g de carottes en rondelles
- ✓ Un cube de bouillon de poule
- ✓ 2 petites bûches de fromage de chèvre
- ✓ Deux oeufs
- ✓ 150g de farine
- ✓ 125g de beurre
- ✓ Une botte de ciboulette
- ✓ poivre

### Preparation :

Cuire les carottes en rondelles à l'eau. Une fois cuites, bien les égoutter. Ensuite, les mixer avec le cube de bouillon de poule.

Ajouter au mélange les deux petites bûches de chèvre sans la croûte. Puis les 2 œufs battus avec un peu de poivre, la farine tamisée, le beurre fondu et la botte de ciboulette hachée.

Disposer la pâte ainsi obtenue dans des moules à mini-muffins.

Cuire au four à 200°C pendant 30 à 35 minutes.

Les muffins peuvent être servis chauds ou froids sur un lit de salade avec une petite vinaigrette.

Bon appétit !

# BOUGER

## VERS L'ÉCOLE ET LE TRAVAIL : À VOUS DE JOUER !

Bouger, c'est tous les jours et cela commence dès le réveil... puis se poursuit sur le chemin de l'école et à la récré. Une question d'habitude également pour se rendre au travail, à la pause-café ou sur le temps de midi.

### TROP DE PETITS TRAJETS EN VOITURE

L'itinéraire entre le domicile et l'école est souvent de moins de 2 kilomètres. En ville, un trajet sur deux en voiture fait moins de 3 kilomètres, un sur cinq moins d'1 kilomètre, et un sur huit moins de 500 mètres...

### MOTORISÉ, JE NE VAIS PAS FORCÉMENT PLUS VITE

Entre les attentes, les places de parking difficiles à trouver, les changements dans les transports et la lenteur des escalators, on pense parfois que cela irait plus vite à pied ou à vélo. On a aussi tendance à se dire que « cela ne compte pas », que ce n'est pas un effort physique de quelques mètres qui va nous aider à rester en forme... Et pourtant si, et c'est même du temps gagné.

- À pied, faire 500 mètres vous prendra seulement 5 minutes ;
- À vélo, à une allure de 15 km/h, il vous faut à peine 12 minutes pour parcourir 3 kilomètres ;
- La vitesse moyenne d'une voiture est de 10 km/h dans les embouteillages.

### VERS L'ÉCOLE, ON APPREND AUSSI... À BOUGER

Le chemin de l'école est un bon moyen d'encourager l'activité en famille. Instaurez de nouveaux défis pour rendre ce trajet plus « fun ». En vous garant un peu plus loin chaque jour, en faisant un rapide détour par le jardin public, en accompagnant votre enfant avec ses rollers, son vélo, sa trottinette ou même son skateboard... N'hésitez pas à emmener le petit voisin, la meilleure amie ou à organiser des « convois pédestres » avec d'autres parents d'élèves, c'est encore plus amusant.

### CHACUN À SON RYTHME, TOUT LE MONDE PEUT Y ARRIVER

Pour bien bouger, l'important, c'est la régularité avec un minimum de 30 minutes d'activité physique par jour chez l'adulte et au moins 60 minutes chez l'enfant, en favorisant les petites séquences de 10 minutes. 10 minutes est peut-être déjà le temps que vous mettez pour conduire votre enfant à pied à l'école ou 15 minutes le temps nécessaire pour rejoindre votre travail à partir de la gare ou de votre station de métro. Oui, vos déplacements peuvent contribuer à vous activer naturellement chaque jour, et sans effort particulier.

### JE N'AI PAS LE TEMPS SUR LA ROUTE

Détrompez-vous ! De simples occasions sur le chemin du boulot se présentent à vous :

- Garez votre véhicule à 10 minutes de votre lieu de travail pour marcher un peu ;
- En transports en commun, descendez une ou plusieurs stations avant votre arrêt habituel et finissez à pied ;
- Vous pouvez vous rendre au travail à vélo ? Profitez-en, vous irez plus vite que les embouteillages ;
- Fuyez les escalators dans les gares.

### AU TRAVAIL, BIEN BOUGER, C'EST TOUT BÊTE !

- Prenez l'escalier et boycotez l'ascenseur ;
- À la pause : aérez-vous et marchez quelques minutes ;
- Le midi, sortez déjeuner pour faire une balade ;
- Si c'est possible, prenez 30 minutes de votre temps pour aller faire un peu de sport ;
- Marchez à travers les bureaux, sur le chantier, restez debout, discutez de manière active ;
- Faites quelques étirements : tête, épaules, bras, jambes, muscles du dos.





**Sammies**  
by Samsone

SWAROVSKI



LUPO

**kipling**  
LE TANNEUR  
PARIS 1888



GUESS

Tann's



**RENTÉE SCOLAIRE**  
LE SPÉCIALISTE DES GRANDES MARQUES

DAKINE



Samsone



ESPRIT

ARTHUR & ASTON

Dans la galerie commerciale du Carrefour Planet de Kraainem (en face des caisses) - Parking toujours disponible et gratuit et cela tout près de chez vous !  
Av. de Wezembeeklaan 114 1950 Kraainem - Tel 02 784 23 32

[www.bagandcool.be](http://www.bagandcool.be)



Stuv 30 Compact

**LE PLUS GRAND CHOIX A BRUXELLES**



Bodart & Gonay : Optifire



Palazzetti : poêle à pellets

**Profitez de nos conseils pour diminuer vos dépenses de chauffage !!**

Votre maison fait partie de votre vie. Offrez-lui des produits de qualité conseillés par "Cheminées Danneels" à Bruxelles.

Distributeur agréé des plus grandes marques : ALTECH - BARBAS - BODART & GONAY - BRUNNER - DOVRE - DAN SKAN - JIDE - KAL-FIRE - NORDPEIS - MCZ - PALAZZETTI - POUJOLAT - STUV - TULIKIVI - WANDERS, ...



Jidé : modèle Nordic Chocolat



"CHEMINEES" DANNEELS sprl

868 chaussée de Wavre

1040 Bruxelles

Tél: 02 644 05 52

Fax: 02 644 95 52

[www.cheminees-danneels.be](http://www.cheminees-danneels.be)

Ouvert du mardi au samedi



Uniquement marchandises à emporter avec remise pour PROFESSIONNELS et PARTICULIERS



Tubages - Conduits Inox  
Cassettes - Foyers  
Poêles

Le Comptoir de la Cheminée

79 rue Goffart - 1050 Bruxelles

Tél: 02 648 49 27 - Fax: 02 648 56 32

[www.cheminees-danneels.be](http://www.cheminees-danneels.be)

Ouvert du lundi au vendredi

DATE	HEURE	ACTIVITÉ	LIEU	REMARQUE
06.09.2014	De 18h30 à 21h00	L'Afrique du Sud dans tous ses états - Vernissage	Centre Communautaire du Chant d'Oiseau	Infos: emapaintings.eu ou evemariepaintings.com
02-04-09-11-16-18.09.2014	Mardi à 14h00 - Jeudi à 18h30	Sophrologie et gestion des émotions	Centre Crousse	Infos: Nathalie de Wouters - 0486/110.996
07.09.2014	De 12h00 à 15h00	Brochettes-Party - Kiwanis	Parc Parmentier	Actions de soutien aux sans-logis. Inscriptions et réservations: lempereur3@scarlet.be. Tarif: 20€ adulte et 5€ enfant sur compte BE79 0688 9176 0433 - Kiwanis Bruxelles Centre
10.09.2014	De 16h00 à 19h00	Journée portes ouvertes - Présentation des activités	Villa François Gay	Infos: 0494/59.51.62 - villafrancoisgay@gmail.com
12-13-14.09.2014		Cochyda - Ballet contemporain	Centre communautaire de Joli-Bois	Infos: 0477/88.15.59
15.09.2014	19h30	Chorale mixte et intergénérationnelle - 1ère rencontre	Centre Communautaire du Chant d'Oiseau	Infos: 02/673.76.73 - martinefavresse@yahoo.fr
16.09.2014	De 16h00 à 19h00	Collectes de sang 2014 - Croix-Rouge de Belgique	Maison communale de WSP - Salle 150 - Avenue Charles Thielemans 93	
17.09.2014	19h00	Présentation de la saison culturelle	W:Hall - Avenue Charles Thielemans 93	Inscription: 02/773.05.81 ou 02/773.05.88
21.09.2014	De 11h00 à 17h00	Journée sans voiture - Village à la ville	Esplanade - Avenue Charles Thielemans 93	Infos: www.agenda21woluwe1150.be www.dimanchesansvoiture.irisnet.be/fr/
21.09.2014	De 11h30 à 15h00	Concert de Didgeridoo - dégustations - Animations pour enfants	Centre Crousse	Infos: 02/771.83.59
21.09.2014	De 16h30 à 18h00	Ouverture du compost collectif Eléonore	Avenue Eléonore	composteleonore@outlook.fr
23.09.2014	De 10h00 à 14h00	Cours de cuisine asiatique	Centre communautaire de Joli-Bois	Inscription: 0474/98.36.58
24.09.2014		Impro amateur	Centre communautaire de Joli-Bois	Infos: www.improvisation.be
26-27-28.09.2014		50 ans du Club de Photographes amateurs de Sainte Alix	Centre communautaire de Joli-Bois	Infos: www.cpastealix.be - 02/765.11.57 Programme: hlmottart@brutele.be
27.09.2014	Van 12u. Tot 17u.	36e Wijkfeest van het Centrum	In Don Bosco Technisch Instituut - Guldendallaan 90	Inschrijven: godelieve.degreeef@skynet.be - 0477/55.99.94
27.09.2014	16h00	Vernissage - Italie à l'honneur - Peinture & récital	La Médiathèque - Avenue Charles Thielemans 93	Accès libre et gratuit
28.09.2014	De 9h00 à 16h00	La Brocante musicale de Bruxelles	Collège Jean XXIII - Blvd. de la Woluwe 22	Renseignements et inscriptions: musiquesetcompagnies@gmail.com - 0477/677.988
28.09.2014	De 10h00 à 12h00	La flore de Bruxelles	Ecole communale de Stockel Rue Vandermaelen 61	Infos : www.cercle-horticole-woluwe.be
29.09.2014	14h30	Assemblée Plénière du CCCA	Maison communale de WSP - Salle du Collège - Avenue Charles Thielemans 93	
01.10.2014	De 16h30 à 17h30	Atelier de construction d'un drone	Centre communautaire de Joli-Bois	Pour les 9-15 ans. 125€10 séances - Inscription: 0475/23.90.53
02.10.2014	Àpd. 19h15	Spectacle «Souffleurs aux gradins»	W:Hall - Centre culturel et de congrès de WSP - Avenue Charles Thielemans 93	http://souffleursauxgradins.com - www.comequi.com
09.10.2014	19h30	Le don d'organes, un acte citoyen	W:Hall - Salle Capart - Avenue Charles Thielemans 93	info@croix-rouge.be - www.donneurdesang.be - 0800/92.245
19-20-21.09.2014		«Victor Hugo, mon amour» - Compagnie Stoemp Théâtre	Centre communautaire de Joli-Bois	Infos: 010/24.10.39
Tous les mercredi	De 16h30 à 17h30	Atelier d'éveil créatif & artistique	Centre Crousse	Pour enfant. Infos: 0487/67.85.87
Tous les mercredi	20h00	Aikicom - Aikido sans chute	Centre Crousse	Àpd. 10.09.2014 - info@aikicom.eu - http://www.aikicom.eu Mr. Vanhenten. Tel.: 0478/204.504
Tous les mercredi	De 18h00 à 20h00	QI GONG - Médecine traditionnelle chinoise	Centre Crousse	Infos: Pascale Meert - Tel.: 0497/29.14.98 - pascale@octuplesentier.eu
Tous les mardis, vendredis et samedi	De 8h à 13h	Marché	Place Dumon	
Tous les mercredis	De 8 à 13h	Marché	Parvis Sainte-Alix	
Tous les jeudis	De 15h à 21h	Marché	Chant d'Oiseau - avenue des Éperviers	

## LES DIFFÉRENTES CATÉGORIES:

EXPOSITION

SPORT

SENIORS

CONCERT/RECITAL/SPECTACLE

JEUNES: SPORT, ANIMATION, LECTURE

CINÉMA-THÉÂTRE

CONFÉRENCE

ANIMATION/BROCANTE/BOURSE/FÊTE

# PLANTES EXOTIQUES INVASIVES : "LES ENVAHISSEURS SONT PARMIS NOUS " (4/4) LA BALSAMINE DE L'HIMALAYA

La Balsamine de l'Himalaya (*Impatiens glandulifera*) a beau être une superbe plante, elle n'en a pas moins un fort potentiel nuisible.



Balsamine de l'Himalaya

## (RE-)CONNAÎTRE LA PLANTE



La Balsamine de l'Himalaya (*Impatiens glandulifera*) fait partie de la famille des Balsaminaceae. C'est la plus grande des *Impatiens* présentes dans nos régions. Magnifique plante, elle a une taille à l'état adulte qui peut varier entre 1 m et 2,50 m.

On la trouve essentiellement dans les zones humides ou le long des rivières et des cours d'eau.



Les feuilles, lancéolées et groupées par 3, sont d'une couleur verte intense et les tiges maculées de rouge brun. L'inflorescence (ensemble des fleurs) de couleur rose foncé-pourpre est très attractive pour les insectes (1/3 des insectes présents sur un territoire visite les fleurs de cette plante).

Comme son nom l'indique, cette plante est originaire d'Asie, dans la région de l'Himalaya (Inde, Népal) où elle pousse à haute altitude. Elle a été introduite en Europe, au 19<sup>ème</sup> siècle, par les amateurs de jardins et par certains apiculteurs pour ses qualités mellifères.

## POURQUOI ET COMMENT CETTE PLANTE EST-ELLE NUISIBLE ?

### a) Propagation aisée par graines (envahissement) :

Cette plante se propage rapidement par graines. Une seule plante peut disséminer jusqu'à 4.000 graines. Les graines de cette plante sont contenues dans des capsules qui éclatent littéralement en projetant leurs graines à une distance pouvant atteindre 2 mètres. C'est ainsi que la plante forme des colonies qui progressent chaque année d'environ 1 à 2 mètres et "étouffent" les autres plantes indigènes et plus faibles.

### b) Robustesse de la plante :

La robustesse de cette plante la rend particulièrement nuisible pour notre environnement, car elle prend rapidement le dessus sur les autres plantes de la région. Même abîmée ou arrachée, la plante garde des capacités étonnantes de régénération.

### c) Forte concurrence pour la pollinisation des plantes indigènes :

Le fort pouvoir attractif de cette plante détourne les insectes mellifères d'autres plantes indigènes de nos régions. Ceci peut être gênant quand on sait que les abeilles et les bourdons sont responsables de la pollinisation de nombreuses plantes et que cette pollinisation est nécessaire pour la reproduction de ces plantes.

## CONSEILS

L'arrachage et l'évacuation de la plante au moyen du sac poubelle blanc (incinération) est la méthode de lutte que nous vous préconisons.

## QUE FAIRE SI VOUS RENCONTREZ CETTE PLANTE SUR LE DOMAINE PUBLIC ?

Au cas où vous rencontreriez cette plante sur le domaine public, n'hésitez pas à nous le signaler en mentionnant bien l'adresse et si possible en nous envoyant une photo (adresse mail : [environnement@woluwe1150.irisnet.be](mailto:environnement@woluwe1150.irisnet.be)).

**Nous tenons à remercier Natura Woluwe pour sa collaboration à la préparation de cet article.**

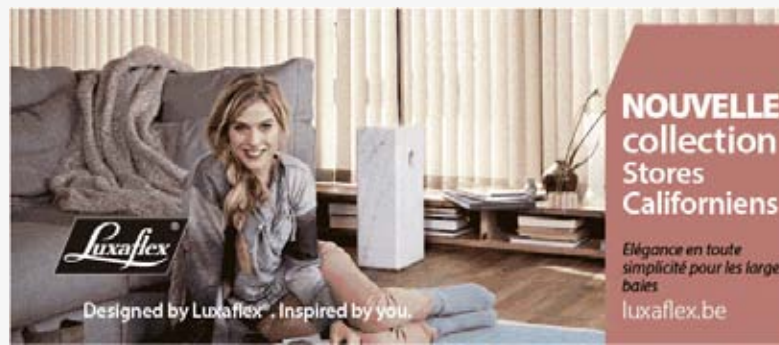
## CERCLE ROYAL HORTICOLE ET AVICOLE DE WOLUWE-SAINT-PIERRE : NOUVELLE SAISON



La nouvelle saison du cercle royal horticole et avicole de Woluwe-Stockel recommence ce **dimanche 28 septembre 2014** avec une conférence originale et très intéressante sur "**la flore de Bruxelles**" par M Allemeersch.

Les conférences ont toujours lieu le dimanche matin de 10h00 à 12h00, à l'école communale de Stockel, 61 rue Vandermaelen à 1150 Woluwe-Saint-Pierre.

**Pour en savoir plus : [www.cercle-horticole-woluwe.be](http://www.cercle-horticole-woluwe.be)**



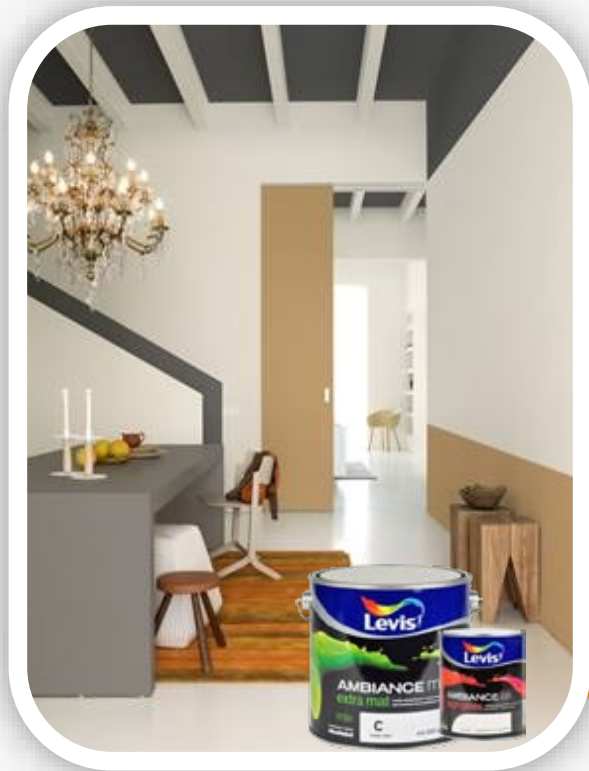
Votre spécialiste et conseiller en peintures, stores, papier-peints, tissus, ...

# Décosphère

Stockel

Anderlecht

Uw specialist en raadgever in verven, decoratieve raambekleding, behangpapier, stoffen, vast tapijt, vinyls, Quick-Step, ...



Stockel

Stockel Square rue de l'Eglise 98A Kerkstraat  
1150 Bruxelles

TEL 02 772 90 28 FAX 02 772 96 50 [stockel@decosphere.be](mailto:stockel@decosphere.be)

Anderlecht

Rue Adolphe Willemynsstraat 314  
1070 Bruxelles

TEL 02 520 55 40 FAX 02 520 81 70 [anderlecht@decosphere.be](mailto:anderlecht@decosphere.be)

Cetol-Mathys-Arte-Hookedonwalls-Casamance-Casadéco-Rasch-D'haens-Velux-Unland-Dekortex-Ado  
Clarke & Clarke-Orac-NMC-Galtane-Biofa-Quick Step-Desso-Forbo-Balta-LDP-Amstrong, ...





### CENTENAIRE - 5 JUILLET 2014 - LUCIE DEMUYNCK

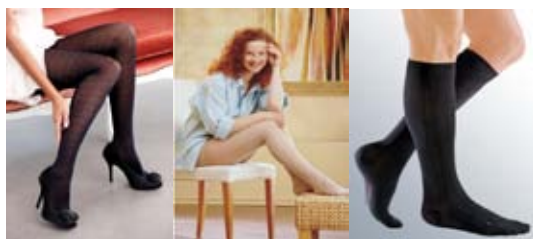
Serge de Patoul a eu le plaisir et l'honneur d'accompagner Madame Lucie Demuynck pour son 100ème anniversaire. Née à Halle le 5 juillet 1914, aînée de 8 enfants, elle épouse Albert Daubresse le 7 juillet 1945 à Molenbeek. Ils auront 4 filles et s'installeront à Woluwe-Saint-Pierre en 1972. Férue de culture, elle était une fidèle téléspectatrice de «Apostrophes», «Bouillon de culture» ou encore «des Racines et des Ailes». Elle voue plus spécifiquement une profonde passion à Saint-Exupéry. Elle possède une collection de 30 livres à son sujet et ira jusqu'à Agay, en Provence, pour rencontrer la mère de l'auteur avec qui elle entretiendra une longue correspondance. Lucie, lorsqu'elle habitait avenue de l'Aviation, a milité pour qu'une rue du quartier Grandchamps, en cours de lotissement à l'époque, soit dédiée à Saint-Exupéry, ce qui fût fait quelques années plus tard.

*Ils ont fêté*



### ORTHOPEDIE MESTAG BANDAGISTERIE

**Promotion du mois**  
**-10% sur tous les bas de contention**



### Semelles orthopédiques sur mesure



Semelles orthopédiques avec remboursement mutuel si prescription d'un spécialiste. Semelles pour enfants, adultes, diabétiques, sportifs, ...

Différents matériaux utilisés en fonction de la pathologie.

Parvis sainte Alix, 25 – 1150 Woluwe Saint Pierre

Ouvert du Lundi au Vendredi 10h/12h30 – 14h/18h

Le Samedi 10h/16h

Tel 02/770.06.04 – 0477/697.679

-10% SUR PRESENTATION DE CE COUPON

Hors prescriptions médicales et promotions



### VIAGERIM - J.F. JACOBS

Le spécialiste du viager - Rente maximum indexée - Non taxée - bouquet élevé  
 Brochure gratuite sur demande. Aucun frais

2 rue Sollefeld - 1200 Woluwe-St-Lambert  
 TEL 02 762 35 17 - 02 762 78 12  
 FAX 02 762 35 98

**WOLU**  
 mag.be

**Votre pub ici ?**  
**0475 30 64 39**



**NOCES D'OR ♥ 21 JUIN 1014**

Ce 21 juin, **Monsieur et Madame Dastot-Paternostre** ont fêté leurs nocés d'or. Tous deux nés durant la seconde guerre, ils vivent aujourd'hui entourés d'une famille qui n'a peut-être pas fini de grandir, leurs 4 enfants les ayant déjà comblés avec 12 petits enfants, dont le plus petit n'a qu'un an. De tout repos, la retraite ? De toutes les joies, en tout cas !

**NOCES DE PLATINE ♥ 21 JUIN 2014**

Ce 21 juin, **Monsieur et Madame Montariol-d'Anglemont de Tassigny** ont célébré leurs nocés de platine, entourés de pas moins d'une septantaine de proches pour l'occasion! Ce couple d'origine française s'est installé en Belgique en 1947. Il s'y est senti si bien qu'il y est encore, accompagné d'une impressionnante descendance, née en Belgique : 7 enfants, 21 petits-enfants et 25 arrière-petits-enfants !

**NOCES D'OR ♥ 28 JUIN 2014**

Ce 28 juin, **Monsieur et Madame de Clippele-de Crombrughe de Picquendaele** ont fêté leur 50ème anniversaire de mariage. Après s'être consacrée professionnellement à la crèche Marie-Henriette dont elle a été cheffe de service, Madame poursuit son investissement à Woluwe-Saint-Pierre en tant que Présidente de l'asbl STJ, tandis qu'elle fût également conseillère communale. Monsieur a quant à lui toujours été passionné par son métier, le notariat.

**NOCES D'OR ♥ 4 JUILLET 2014**

Ce 4 juillet, **Monsieur et Madame Hansen-Jorgensen** ont célébré leurs nocés d'or. La force de ce couple réside à l'évidence dans le partage de passions communes. Après avoir chacun exercé professionnellement dans le monde médical, Monsieur en tant que dentiste et Madame en tant que secrétaire, c'est aujourd'hui dans ses passions que ce couple forge sa complicité. Au menu, golf et bridge !

**NOCES D'OR ♥ 11 JUILLET 2014**

Ce 11 juillet, **Monsieur et Madame Despiegelaere-Kho** célébraient leur 50ème anniversaire de mariage. Ce couple est profondément international. Marc a mené sa carrière au sein de la société 3M. Geneviève était traductrice chez Baxter. Tous deux ont tant voyagé qu'ils ont transmis le virus à leurs 3 enfants. Monsieur et Madame sont ainsi les grands-parents de petits-enfants qui partagent des origines espagnoles, autrichiennes et chinoises !

**NOCES DE DIAMANT ♥ 19 JUILLET 14**

Ce 19 juillet, **Monsieur et Madame Nuckelmans-Rummens** ont fêté leurs 60 ans de mariage. Ce couple, qui a longtemps vécu au Congo, pays qui a vu naître leurs 2 enfants, s'est rencontré lors de la joyeuse entrée du Roi Baudouin à Arlon. Une voie royale pour cette union, assurément !

**NOCES DE DIAMANT ♥ 26 JUILLET 14**

Ce 26 juillet, **Monsieur et Madame Wautier-Kuntziger** ont célébré leur 60ème anniversaire de mariage. Madame est une Sanpétrusienne de toujours. Elle y est née, si y est mariée, et y est revenue après avoir vécu 6 années au Congo avec son époux, jusqu'aux événements qui ont précédé l'indépendance et qu'ils ont vécus de très près.

**NOCES DE BRILLANT ♥ 9 AOÛT 2014**

Ce 9 août, **Monsieur et Madame Steux-Moerenhout** ont célébré leur 65ème anniversaire de mariage. Monsieur a exercé le métier d'encadreur, ce qui lui a donné l'opportunité de rencontrer des célébrités tout au long de sa carrière. Il a ensuite mis ses compétences au profit de son hobby : le bricolage. Madame mettait également tout son talent de couturière au service de sa clientèle.

**NOCES DE DIAMANT ♥ 9 AOÛT 2014**

Ce 9 août, **Monsieur et Madame La Grange-Waedemon** ont fêté leurs 60 ans de mariage. Monsieur a toujours été très actif. Scout, président d'un conseil de fabrique d'église, cet ingénieur qui s'est hissé au plus haut niveau de la société S.E.C.O. a aussi dirigé des chorales et organisé des fêtes dans des homes. Sa femme a quitté ses fonctions de directrice d'école pour se consacrer à ses 7 enfants, ce qui lui vaut encore l'admiration de son époux.





## RENCONTRE AVEC MARINE HUBERT, JOURNALISTE ET REPORTER SUR TÉLÉ BRUXELLES

Avec la boucle de Télé Bruxelles, vous avez pu la voir à toute heure du jour et de la nuit. Marine Hubert est aujourd'hui un des visages emblématiques de la plus bruxelloise des chaînes. Zoom sur une étoile montante du petit écran.

Née le 14 octobre 1985 à Ixelles, Marine Hubert s'est orientée vers des études de Communication à l'hecs une fois son cursus scolaire achevé. Elle a ensuite fait une passerelle vers l'ULB pour un master en journalisme qui offrait la possibilité de réaliser un travail à l'étranger dans le cadre du mémoire. Elle est alors partie 2 mois et demi dans la vallée de Katmandou au Népal, avec une amie, réaliser un documentaire de 52 minutes sur l'aide internationale apportée aux enfants des rues. « C'était assez fou comme expérience, les conditions de tournage étaient très compliquées, en raison de la thématique, mais aussi de la barrière de la langue. On était aussi face à des enfants souvent drogués, avec des parcours de vie et des trajectoires très compliquées, qui n'attendaient rien de nous alors que nous arrivions avec tous nos idéaux. Cela a vraiment été un premier coup de cœur pour le travail de terrain et ce métier auquel je me prédestinais. Cela m'a vraiment décidé à poursuivre dans cette voie », nous livre Marine Hubert.

En 2010, la journaliste en herbe a ensuite eu l'opportunité de participer à une procédure de recrutement organisée par Télé Bruxelles. « Une des étapes consistait en la présentation d'un journal, ce que je n'avais jamais fait. J'y suis allée un peu à l'instinct, un peu au culot, puisque je n'avais que 25 ans. Je me suis appuyée là-dessus pour montrer ma volonté de donner un visage peut-être plus moderne à la chaîne qui fêtait elle-aussi ses 25 ans ». Décrocher un contrat à durée indéterminée dans ce métier, à la sortie des études, c'est rare. Marine en a bien conscience et cela explique certainement en partie pourquoi elle parle de son job avec tant d'enthousiasme. Mêlant travail de terrain et présentation du direct de 18h, elle aime avant tout le

travail en équipe. « Sous l'impulsion du rédacteur en chef, nous décidons en équipe des sujets du soir, les journalistes partent en reportage, puis j'écris mes textes. Vient ensuite le JT, point culminant du travail de toute une équipe. Avec l'adrénaline, les imprévus et parfois notre fatigue, c'est là qu'il faut être le meilleur. Comme notre édition est en début de soirée, il arrive souvent que des informations arrivent en cours de journal, on me les transmet dans l'oreillette pendant les sujets, nous sommes alors les premiers à donner l'info. C'est très excitant. » explique Marine, qui aime autant partir en reportage sur le terrain que présenter le JT.

Marine Hubert s'intéresse aussi aux tendances et anime une émission qui s'y consacre -@fter-, à travers la mode et les lieux de sortie, notamment. Heureuse et épanouie à Télé Bruxelles, elle prend pour l'instant plaisir à y poursuivre le développement de sa carrière. D'autant que la Bruxelloise de souche se plaît également à relater l'actualité locale de la Région-Capitale, l'ADN de la chaîne.

Son conseil aux jeunes qui souhaiteraient exercer un métier similaire au sien : c'est de s'accrocher, de frapper à toutes les portes et surtout de saisir la possibilité qui est donnée dans ce milieu de faire un essai sur une chaîne ou auprès d'un média.

Marine Hubert vit à Woluwe-Saint-Pierre, commune dont elle apprécie le côté paisible et familial. Vous la croiserez au Parc de la Woluwe, où elle fait son footing, au marché de Stockel, ou encore à la Tour d'argent, en face de Sportcity, dont elle aime particulièrement l'atmosphère « cosy ».



### Son principal encrage à Woluwe-Saint-Pierre : le football !

Marine nous confie avoir besoin de sa dose quotidienne d'adrénaline. Si la présentation d'un JT en procure déjà énormément, elle ne s'en contente pas et en cherche également dans le sport, en tant qu'attaquante de l'équipe de football féminin formée il y a à peine 1 an au ROFC Stockel. Ici aussi, c'est l'envie de retrouver, dans le sport, le travail d'équipe et sa notion de partage qui n'a pas fait hésiter une seconde la jeune journaliste à se lancer dans ce projet. « Le football, on

y prend goût. Je ne m'attendais pas à ce que ce soit aussi violent. C'est un sport de contact et même à l'entraînement, on peut très vite se blesser, se faire mal, mais dès qu'on est en match, on oublie vite ce genre de chose. Le jeu et l'envie de gagner prennent le dessus ! ». Si l'an passé, l'équipe composée de débutantes s'est consacrée à l'entraînement, elle entamera son premier championnat dès ce mois de septembre. Bonne chance !



Prolongez vos  
vacances à l'Aspria !





Grâce à nos nombreuses activités bien-être, vous ressentirez à nouveau les bienfaits des vacances. Commencez la journée par de l'aquagym, suivi par un cours de danse ou de yoga à midi, du fitness ou du tennis l'après-midi et terminez par un cocktail au bar entre amis pendant que notre équipe de professionnels veille sur vos enfants. Soyez en permanence en vacances à l'Aspria !

---

Découvrez nos conditions spéciales  
en nous contactant au 02 508 08 08

---

[www.aspria.be](http://www.aspria.be)

Clubs exclusifs dédiés à la culture, au business, au sport et au bien-être

**ASPRIA**  
Be More

## 21 SEPTEMBER – AUTOLOZE ZONDAG

*Feest op het voorplein van het gemeentehuis*

Als u zoals velen hebt besloten om op uw autoloze zondag Brussel op een andere manier te beleven, vervoeg ons dan in het « Dorp in de Stad » dat dit jaar zal worden opgesteld op het Voorplein van het gemeentehuis (Charles Thielemanlaan 93, van 11 tot 17 u). Voetgangers en fietsers... Klein en groot... Sportievelingen en amateurs.. lekkere hapjes... Het dorp zal opnieuw alles hebben om iedereen te bekoren.

*U zal onder andere de mogelijkheid hebben om...*



Uw **Eco-rijstijl** te testen op een levensgrote simulator ;



Een elektrische **Zen Car** te besturen, uw fiets aan een technische schouwing te onderwerpen of deel te nemen aan een **fiets-relookingatelier**, een ticket te bekomen waarmee u **villo's** uit de twee naburige stations kan testen, fruitsap te maken met uw eigen spierkracht op een **speciale "fruitpers-fiets"**, deel te nemen aan een **zumba**-stoomcursus, enz;



Om op elk ogenblik lekkere hapjes te proeven in de stands van **onze lokale handelaars** die in het bijzonder hun duurzame producten in de schijnwerpers zullen plaatsen (lokaal, seizoensgebonden, artisaan, bio)



Lekker te onthaasten op het grasperk en in de ligzetels van **onze ontspanningsruimte...**



De door de verschillende studie bureaus ingediende projecten voor de **heraanleg van het Meiersplein** te ontdekken en te bespreken met de gemeentelijke afgevaardigden;



Met de vertegenwoordigers van de lokale verenigingen een babbeltje **te slaan over de mobiliteit** en de duurzame ontwikkelingen in de gemeente ;



Een geweldige namiddag door te brengen met de kinderen die zich zullen kunnen uitleven : **schminken, fort boyard, fietsbehendigheidsparcours, springkastelen, step-rally, sprookjes in de bibliotheek of met Capucino – de ezels van Sint-Pieters-Woluwe, enz.**



Tenslotte, zal in dit « Dorp in de stad » ook de fietstocht van de 5 wijkcentra van de gemeente eindigen, die de deelnemers die dag op een parcours van ongeveer twaalf kilometer van degustatie naar degustatie en van continent naar continent zal leiden (zie pagina 23)

Inlichtingen : [www.agenda21woluwe1150.be](http://www.agenda21woluwe1150.be)  
<http://www.autolozezondag.irisnet.be/nl/home.html>

## DIMANCHE 21 SEPTEMBRE - JOURNÉE SANS VOITURE

*L'Esplanade de l'hôtel communal s'anime !*

Si comme beaucoup, vous avez décidé de passer votre dimanche sans voiture à profiter de Bruxelles « autrement », alors rejoignez-nous au « Village à la ville » qui sera installé cette année sur l'Esplanade devant l'hôtel communal (avenue Charles Thielemans 93, de 11 à 17h). Piétons et cyclistes... Petits et grands... Sportifs et amateurs de bons petits plats... Le village aura à nouveau de quoi satisfaire tous les publics !

*Vous aurez entre autres l'occasion d'y...*

Tester vos performances d'**Eco-Conduite** sur un simulateur grandeur nature ;



Tester la conduite d'une **zen car électrique**, faire passer un contrôle technique à votre vélo ou participer à l'atelier de **relooking-vélo**, d'y recevoir un ticket pour test gratuit des **villos** dont 2 stations sont à proximité du site, de fabriquer votre propre jus de fruit à l'énergie de vos mollets via un **vélo spécial «presse-fruit»**, de suivre un cours de **zumba accéléré**, etc. ;



Déguster à toute heure encas, plats et goûters grâce aux stands de nos commerçants locaux qui mettront notamment spécialement en avant leur **produits durables** (locaux, de saison, artisanaux, bio)...



Prendre du bon temps sur la pelouse et les transats de notre espace détente...



Découvrir et discuter avec les représentants communaux le projet sélectionné pour le **réaménagement de la Place des Maïeurs** ;



Découvrir et discuter avec les représentants des associations locales qui œuvrent toute l'année pour une **meilleure mobilité** et un meilleur développement durable de la commune ;



Passer une magnifique après-midi avec les enfants qui s'en donneront à cœur joie : **grimage, fort boyard, parcours habilité vélo, rallye trottinette, châteaux gonflables, contes à la bibliothèque ou avec Capucino - l'âne de Woluwe-Saint-Pierre, etc..**



Enfin, c'est aussi dans ce «Village à la ville» que se clôturera le tour à vélo des 5 centres de quartier de la commune, qui emmènera ce jour-là les participants de dégustation en dégustation et d'un continent à l'autre, dans un parcours d'une douzaine de km (cf. page 23)

# BONNE RENTREE

au Stockel Square

# BLIJ U TERUG TE ZIEN

in Stockel Square



[www.stockelsquare.be](http://www.stockelsquare.be)



## ZOOM SUR LE TRAVAIL DES ÉDUCATEURS DE RUE À WOLUWE-SAINT-PIERRE

Une nouvelle équipe d'éducateurs de rue mène son action, depuis 2013, dans les quartiers de la commune, au plus près des jeunes et de toute personne qui aurait besoin d'une écoute ou d'une aide.

En contact aussi bien avec des citoyens fragilisés que des groupes de jeunes en recherche d'un soutien à la mise en place de leur projet, les éducateurs sont un maillon de première ligne, qui peut compter sur le soutien des autres dispositifs de l'ASBL P.A.J. (antenne scolaire, service de médiation,...) mais aussi sur les nombreux services partenaires (CPAS, Planning familial, service communal emploi,..)

Sur le terrain, les éducateurs de rue proposent une écoute, un accompagnement et un suivi social, une orientation vers des services adaptés mais aussi des projets collectifs (des camps, des animations,...) et communautaires (Froebelbike-atelier de vélo participatif) qui visent à renforcer la convivialité dans les quartiers qu'ils occupent.

**SELIM MAHDI - 0473/71.70.83 | DAMARIS GLIBERT - 0476/96.80.37 - PAJ 02/773.07.69 OU RUE FRANÇOIS GAY, 74 - 1150 BRUXELLES - PAJ-EDUC@WOLUWE1150.IRISNET.BE - WWW.ASBL-PAJ.COM**



### P.A.J. SCOLAIRE :

## PRÉSENTATION DES PROJETS DE SOUTIEN SCOLAIRE

Au sein de l'antenne scolaire de l'asbl Prévention Animations Jeunesse (P.A.J. asbl), les projets et initiatives évoluent sans cesse et ce, au profit des enfants/jeunes résidant ou scolarisés à Woluwe-Saint-Pierre.

Les professionnels et bénévoles qualifiés ne ménagent aucun effort pour proposer un accompagnement adéquat et développer des perspectives innovantes, dans le but de réduire le décrochage scolaire.

Pour la rentrée scolaire 2014-2015, P.A.J. Scolaire proposera à nouveau dès la mi-septembre plusieurs projets d'accompagnement scolaire :

✓ Un groupe d'école de devoirs pour le primaire et la première année du secondaire ;

L'école de devoirs proposera dès le lundi 15 septembre 2014 un soutien scolaire aux élèves de la 3ème primaire à la 1ère secondaire.

Les objectifs principaux seront l'accompagnement des devoirs et le développement des compétences via des jeux pédagogiques, avec une attention particulière à la collaboration avec les parents et avec l'école.

✓ Un service de tutorat individualisé pour les élèves de l'enseignement primaire et secondaire. Ce service visera à apporter un « coup de pouce » à des jeunes en difficultés dans une matière particulière durant toute l'année scolaire. Une ou deux heures par semaine, le mardi ou le mercredi entre 15h et 18h, un bénévole qualifié encadrera un élève pour l'aider dans la matière qui lui pose problème.

✓ Des ateliers individuels de méthode de travail pour les élèves du secondaire qui ont envie de comprendre et de dépasser leurs difficultés scolaires. L'atelier aide l'élève à trouver une méthode de travail personnelle, adaptée et la plus efficace possible. Il ne s'agit ni de cours, ni de remédiations.

✓ Un accompagnement individuel pour les jeunes et/ou leur entourage en cas de situations scolaires difficiles (échecs scolaires, absentéisme, refus d'école, démotivation et décrochage scolaire). Cet accompagnement visera l'élaboration d'un projet scolaire personnel.

✓ Un service d'informations scolaires via notre répertoire d'adresses locales et extra-locales en matière scolaire.

Inscription possible dès le 08/09/2014 avec la responsable du projet, le jeune et ses parents (ou les personnes responsables de celui-ci).

**Contact secrétariat : 02/779.89.59 ou auprès de Céline Mortier pajscolaire.cmortier@outlook.com.**



## DISTRIBUTION DES PRIX AUX ÉLÈVES DE NOS ÉCOLES COMMUNALES

C'est dans une ambiance décontractée et de fête que se sont déroulées, en présence de l'Echevin de l'Enseignement Serge de Patoul, du coordinateur pédagogique Rudy Minders, des différentes directions, des professeurs et des nombreux parents, les traditionnelles distributions de prix à l'ensemble des élèves de 6e primaire en l'auditorium de notre hôtel communal. Une occasion de leur adresser les plus vives félicitations pour le travail accompli. Rendons également hommage à toutes celles et ceux qui, dans les fonctions les plus diverses, permettent à nos écoles d'assumer leurs missions fondamentales avec succès.



## RÉCEPTION EN L'HONNEUR DE NOS HOCKEYEURS

Le 1er juillet dernier notre bourgmestre Benoît Cerexhe accueillait, à hôtel communal, les équipes premières de l'Ombrage et de l'Orée ! Une réception durant laquelle joueurs et joueuses ont été félicités pour leur saison remarquable avec une mention toute particulière à l'équipe féminine de l'Ombrage qui aura toujours évolué en tête du championnat ! Gageons que toutes ces équipes reproduiront, cette saison, le même parcours couronné d'autant de succès.

## "DISCO SOUPE" AU MARCHÉ DE STOCKEL

Samedi 28 juin dernier, dans le cadre du mois de l'alimentation durable et en présence de nos Echevins Caroline Lhoir et Pascal Lefèvre, le mouvement solidaire et festif "Disco Soupe" s'invitait au marché de Stockel. À l'origine du mouvement, un constat simple : tout au long de la chaîne alimentaire, entre 30% et 50% des aliments comestibles sont jetés.

Destiné donc à sensibiliser la population au gaspillage alimentaire, véritable fléau de notre société de consommation et de contraindre les grandes surfaces à donner leurs invendus encore consommables aux associations caritatives. Une belle initiative qui mérite d'être encouragée !





## “ALLEZ LES GOSSÉS”: CLAP 24<sup>e</sup> ÉDITION !

Le 23 juin dernier avait lieu, à Sportcity, la 24<sup>e</sup> édition de l'incontournable “Allez les Gossés”. Plus de 2.200 enfants fréquentant les écoles primaires de notre commune s'étaient donné rendez-vous pour cette journée sportive et ludique.

Au programme: cross, football, basket, volley, escrime... Remercions chaleureusement Daniel Lagase, véritable cheville-ouvrière de cette manifestation ainsi que toute son équipe de bénévoles sans qui rien ne serait possible... et rendez-vous d'ores et déjà l'année prochaine pour la 25<sup>ème</sup> édition !



## SCOUTS TOUJOURS !

Pour sa deuxième édition, l'opération d'aide au transport de matériel pour les mouvements de jeunesse fut à nouveau un grand succès ! Pas moins de 27 trajets ont été effectués par l'équipe du transport de notre commune. Une vraie réussite qui a enchanté tous les bénéficiaires ainsi que nos ouvriers !



## SECONDE ÉDITION DE "LA NUIT DES SOLDES"

C'est le 3 juillet dernier, à l'initiative de notre bourgmestre Benoît Cerexhe, qu'avait lieu la seconde édition de "La Nuit des Soldes" place Dumon à Stockel. Cette dernière permet, à ceux qui le désirent et qui n'ont pas nécessairement le temps en semaine, de venir découvrir, dans un cadre festif et élégant, les commerces de qualité qui ont élu domicile dans ce quartier. Partant du constat qu'il est essentiel d'avoir des outils de promotion efficaces pour attirer la clientèle dans nos commerces. C'est donc, tout naturellement, qu'une grosse majorité des commerçants a répondu à l'invitation et ce... pour le plus grand plaisir de nos concitoyens !



ANTIQUITES - BIJOUTERIE - REPARATIONS

# PSIMAR

**Achat  
Or & Argent**



*Solitaire  
Diamant 1.6 ct*



*Bague "Toi & Moi" avec  
2 Diamants de 3.5 ct chacun*



*Saphir 11.82 ct  
Diamant 3.37 ct*



*Broche Dia*

**Spécialiste Montres Anciennes**



# TÉMOIGNAGES DE LA GRANDE GUERRE

Les commémorations de la Première Guerre Mondiale sont aussi constituées d'histoires personnelles inscrites dans l'histoire nationale. Wolumag ouvre sa page historique aux souvenirs d'habitants de la commune touchés par la tourmente. **Vous conservez des témoignages et vous souhaitez les faire connaître ? Merci de contacter la rédaction (Genevieve Lacoix - 02 649 02 21)**

**VOICI, POUR ENTAMER CETTE NOUVELLE SÉRIE, LE RÉCIT DE M. PIERRE FALKENBACK QUI NOUS NARRE L'ÉPOPÉE DE SA BELLE-MÈRE DURANT LA GRANDE GUERRE.**

## JULIA JACQMAIN, ÉPOUSE JANSSENS FRANÇOIS ALBERT : UNE COURAGEUSE JEUNE FEMME EN 1914-1918



Un jeune ébéniste, François Albert Janssens, effectue durant trois années son service militaire au 6<sup>e</sup> Régiment d'Artillerie à Etterbeek, de 1910 à 1913.

Le 23 mai 1914, il épouse à Etterbeek Julia Jacqmain, cuisinière dans une famille bourgeoise habitant rue Gérard de cette même commune, alors que son père réside à l'époque rue du Duc à Woluwe-Saint-Pierre.

Le 1<sup>er</sup> août 1914, Albert Janssens est mobilisé et rejoint avec son régiment la position défensive de Liège où, après la chute des forts, il repasse par Bruxelles afin de participer avec son unité à la défense de la place forte d'Anvers, à l'ouest de Breen-donck, près de Liezele.

Relevons ici qu'au passage, il embarqua sa jeune épouse sous une capote militaire pour l'emmener en direction d'Anvers ! Lors de la retraite de l'armée belge vers la côte et l'Yser, Albert Janssens rejoint le front tandis que sa femme réussira, après maintes péripéties, à embarquer à Ostende avec de nombreux réfugiés sur une des dernières malles vers Folkestone en Angleterre, elle qui n'avait jamais vu la mer précédemment ! Elle fut secourue sur place par le « Belgian Relief Fund » jusqu'à la fin de l'année 1914, tout en étant absolument sans nouvelles de sa famille.

À La Panne où le Roi Albert et son épouse la Reine Élisabeth s'installèrent après la stabilisation du front de l'Yser, un éminent médecin bruxellois, le Dr Antoine Depage, qui avait rejoint la côte belge via la Hollande et la Grande-Bretagne, fait réquisitionner, par l'intermédiaire des souverains belges, l'Hôtel Océan situé sur la digue de mer à La Panne, afin de créer près du front un véritable hôpital militaire, sous les auspices de la Croix-Rouge, qui fonctionne dès décembre 1914.

Une délégation de la Croix-Rouge vint recruter des volontaires belges en Grande-Bretagne et Julia Jacqmain se portera immédiatement can-

didate à l'un des postes présentés. Elle fait la traversée vers Calais, puis rejoint La Panne en train afin de pouvoir ainsi revoir son époux.

Attachée dès lors à l'« Ambulance de l'Océan » de La Panne, elle fut mise à la disposition du Docteur et de Madame Antoine Depage qui résidaient face à la mer à la villa « Sans Soucis » où, régulièrement la Reine Élisabeth venait leur rendre visite. Mais Mme Depage, née Picard (d'une famille de fondateurs de l'Université Libre de Bruxelles) embarqua à Liverpool le 27 janvier 1915 pour les États-Unis afin de récolter des fonds pour l'hôpital.

Au retour, elle revient malheureusement en Europe sur le « Lusitania », navire qui fut torpillé le 27 mai 1915 par un sous-marin allemand. Elle disparaît dans le naufrage.

Julia Jacqmain s'occupa dès lors de la gestion du ménage du docteur.

Enfin, lors d'une permission, elle retrouve son mari à La Panne. Il était affecté au 7<sup>e</sup> Régiment d'Artillerie derrière d'Yser et n'avait jamais eu de nouvelles de sa femme. Depuis ce moment, les autres rares permissions du militaire leur offrirent l'occasion de se revoir.

Cependant, grâce à plusieurs démarches de son épouse et à sa qualification de maître ébéniste, Albert Janssens est détaché à Calais en mai 1916 pour y être affecté à la réparation des avions militaires et surtout à la confection des hélices, en acajou ou en noyer, des avions Farman.

C'est ainsi que naîtra à l'Hôpital de l'Océan, le 24 avril 1918, leur fils Marcel qui fut, semble-t-il, le seul enfant né dans une unité militaire.



Après la guerre, la famille Janssens-Jacqmain se fixera à Etterbeek afin d'y installer un atelier d'ébénisterie.

Après le décès de son époux, Julia Jacqmain fut admise en novembre 1976 à la Résidence Roi Baudouin et y céda le 14 janvier 1982.

Elle était la belle-mère de l'auteur de ce récit.

## STUDIOFRANCINE

PHOTO - VIDEO - HIFI - INFORMATIQUE

### Vidéo

Grand choix de caméras pour amateurs et professionnels

Trépieds avec tête fluide  
Dolly, Sliders et Rigs  
Eclairages (LED et autres)  
Accessoires  
Enregistreurs audio  
Micros avec et sans fil  
Caméras miniatures  
GoPro & Accessoires)  
Stabilisateurs

### Informatique

Portables  
Tours  
Écrans  
Câbles  
Disques dur  
Configuration de tour  
Systèmes de stockages  
Réparations  
Création de site web

### Services

Location du studio  
Réparations de toute marque  
Cours & Workshop  
Photos d'identité (toutes normes)  
Passeports biométriques  
Impressions  
Prises de vues en studio  
Livraison à domicile  
Conception de site web  
Les meilleurs prix garantis

**STUDIOFRANCINE** 02 / 218 . 20 . 20  
Bd du jardin Botanique, 41 à 1000 – Bruxelles  
[www.studiofrancine.com](http://www.studiofrancine.com) [info@studiofrancine.com](mailto:info@studiofrancine.com)

## ENVOYEZ-NOUS VOS PLUS BELLES PHOTOS THEME DU MOIS : LA MOBILITÉ À WOLUWE-SAINT-PIERRE STUUR ONS UW MOOISTE FOTO'S THEMA VAN DE MAAND : MOBILITEIT IN SINT-PIETERS-WOLUWE



Ciel d'été à Woluwe-Saint-Pierre !

### COMMENT ?

Chaque mois, le jury sélectionnera le cliché de Woluwe-Saint-Pierre qui l'a le plus touché. Envoyez-nous vos photos à l'adresse [wolumag@gmail.com](mailto:wolumag@gmail.com), accompagnées d'une légende, avant le **15 août 2014**. Seules les participations émanant de citoyens de Woluwe-Saint-Pierre seront prises en considération. (règlement complet sur [www.wolumag.info/concours](http://www.wolumag.info/concours))

### HOE ?

Elke maand zal de jury een foto van St-Pieters-Woluwe selecteren die haar het meest geraakt heeft. Stuur ons uw foto's op dit adres : [wolumag@gmail.com](mailto:wolumag@gmail.com), samen met een verhaaltje, voor **15 augustus 2014**. Enkel de inzendingen van inwoners van St-Pieters-Woluwe zullen in aanmerking worden genomen. (volledig reglement op [www.wolumag.info/concours](http://www.wolumag.info/concours)).

### A GAGNER

**1er prix** : Un cours photo ou Workshop, au choix, d'une valeur de 100€ au STUDIO FRANCINE, Boulevard du Jardin Botanique – 1000 Bruxelles. **Prix suivants** : 5X2 places, valables 1 mois, au cinéma Le Stockel

### TE WINNEN

**Eerste prijs** : een fotocursus of workshop, naar keuze, ter waarde van 100€ in STUDIO FRANCINE, Kruidtuinlaan, 1000 Brussel. **Volgende prijzen** : 5X2 plaatsen, geldig gedurende 1 maand in cinema Le Stockel.

### GAGNANT / WINNAAR

**Marci Lorena Bayona remporte le premier prix.**

## CINEMA LE STOCKEL

### LES FILMS À L'AFFICHE EN SEPTEMBRE :

- Dragons 2
- Planes 2
- Les Vacances du Petit Nicolas
- Les Gardiens de la Galaxie
- Magic in the Moonlight
- The Hundred - Foot Journey

### PROCHAINEMENT :

- Tu veux ou tu veux pas
- Samba
- Hunger Games 3
- Mr Paddington

Avenue de Hinnisdael 17 - 1150 WSP - 02 779 10 79

## LES CENTRES DE QUARTIER

WSP compte cinq centres de quartier qui sont autant de lieux ouverts aux habitants et à des associations socio-culturelles. Vous pouvez y pratiquer une activité artistique ou sportive, emprunter un livre et plein d'autres choses encore. Pour mieux les connaître, chaque mois, un centre sera mis à l'honneur.

### CENTRE COMMUNAUTAIRE DE JOLI-BOIS

Drève des Shetlands 15 - 1150B - 02/779.91.22  
ccjb@woluwe1150.irisnet.be – www.ccjb.be

#### NOUVEAUTÉS AU CCJB.

- **Mardi 23 septembre : cours de cuisine asiatique.**  
inscription : 0474/98 36 58 – 30 € la séance (10h-14h)
- **Mercredi 1<sup>er</sup> octobre: atelier construction d'un drone.**  
inscription pour les 9/15 ans: 0475/23 90 53  
125 € pour 10 séances (16h30-17h30)

#### PROGRAMMATION DU CC JOLI-BOIS POUR SEPTEMBRE

Vous recherchez un délasserment créatif, rejoignez « les Ateliers Créatifs » : peinture sur porcelaine, dessin, aquarelle, couture, photo, tai chi - 02/771 77 32.

**SEPTEMBRE WE 12-13-14 : COCHYDA:** présente un ballet contemporain avec 10 danseuses. Info: 0477/88 15 59

**WE 19-20-21: LA COMPAGNIE STOEMP THÉÂTRE** joue «Victor Hugo, mon amour» de Anthea Sogno. Une odyssée romantique échevelée. Info : 010/24 10 39

**MERCREDI 24 : IMPRO AMATEUR** www.improvisation.be

**WE DU 27-28:** le Club de Photographes Amateurs de Sainte-Alix fête ses 50 ans. Exposition de photos des membres  
Info: www.cpastealix.be «50<sup>ème</sup> anniversaire»  
02/765 11 57

### CC DU CHANT D'OISEAU

Av. du Chant d'Oiseau, 40-1150 B - 02/673 76 73  
www.everyoneweb.fr/CCCO - ccco@woluwe1150.irisnet.be

#### NOUVEAUTÉ : CHORALE MIXTE ET INTERGÉNÉRATIONNELLE AU CCCO !

Venez chanter avec nous, 1<sup>ère</sup> rencontre le lundi 15 septembre à 19h30.

Intéressé(e)s ? Contactez [martinefavresse@yahoo.fr](mailto:martinefavresse@yahoo.fr) ou 02/673.76.73

#### EXPOSITION : « L'AFRIQUE DU SUD DANS TOUS SES ÉTATS »

Eve-Marie Angerer,

vernissage le samedi 6 septembre de 18h30 à 21h00, peintures et dessins à l'encre de Chine, œuvres racontées par Sylvie Suzor, comédienne, film sur les lieux d'Afrique du Sud qui ont inspiré l'artiste (www.emapaintings.eu ou www.evemariepaintings.com)



Rentrée 2014-15 : Retrouvez toutes nos activités culturelles et sportives dans notre nouvelle brochure ou venez nous rendre visite!

### VILLA FRANÇOIS GAY

Rue François Gay 326 / 1150 B / 0494-59.51.62  
www.villa-francoisgay.be / villafrancoisgay@gmail.com

Nos activités reprennent en septembre. La brochure est sur [www.woluwe1150.be/Quartiers](http://www.woluwe1150.be/Quartiers). Renseignements et inscriptions :

**PORTES OUVERTES LE MERCREDI 10 SEPTEMBRE DE 16 À 19 H.**

Venez rencontrer les animateurs et partager le goûter !

#### LES ENFANTS ET LES JEUNES

##### À L'HONNEUR :

Yoga  
Violon et solfège  
Initiation aux échecs : de 6 à 13 ans  
Salsa et danses latines : de 8 à 14 ans  
Guitare : à partir de 9 ans  
Magie : à partir de 10 ans  
Dessin créatif : à partir de 12 ans

#### AUTRES NOUVEAUTÉS :

Cours de japonais  
Conversation en japonais  
Conversation en français (pour étrangers)  
Cuisine équilibrée du monde

Dessin créatif (en néerlandais, anglais, français)  
Improvisation théâtrale pour adultes  
Pilates stretch  
Zumba flex

#### ON CONTINUE !

Cuisine japonaise ; constellations familiales, yoga pour tous et pour futures mamans ; broderie, couture ; salsa ; bridge, whist.

Consultations ONE, boutique de droit, système d'échange local

Location de salles avec cuisine 30 à 40 personnes.

Tarifs : [location@villa-francoisgay.be](mailto:location@villa-francoisgay.be)

### CENTRE COMMUNAUTAIRE A.R.A.

Rue de la limite, 48 1150 WSP (Cité de l'Amitié)  
Anna Oszust 0479/13.83.33



- Le centre communautaire ARA est doté d'une salle et d'une cuisine équipée pouvant accueillir une soixantaine de convives. Cette salle peut être louée pour **organiser anniversaires, fêtes familiales ou autres manifestations.**

- **CHAQUE 1<sup>ER</sup> DIMANCHE DU MOIS, À PARTIR DE 13H, ARA ORGANISE UN KARAOKÉ.** Un moment et un lieu pour les rencontres des habitants de la Cité et les voisins du quartier. Le restaurant est ouvert.



# CENTRE CROUSSE

[www.asblcentrecrousse.net](http://www.asblcentrecrousse.net) - 02/771.83.59

rue au Bois 11 à 1150 Bruxelles

**ATELIERS ADULTES :** • Cartonnage • Chant • Dentelle • Ecriture, • Espagnol • Guitare • Méditation • Peinture • Photo • Piano, • Psycho/connaissance de soi • Psychodrame (en groupe) • Psychothérapie • Sophrologie, ...

• Aikicom • Antigym • Assouplissement • Atelier dos et gymnastique d'entretien • Méthode de libération des cuirasses • Pilates • Qi Gong • Yoga, Zumba, ...

**ATELIERS POUR ENFANTS :** • Atelier d'Éveil Artistique et Créatif : (Atelier d'éveil musical/ Atelier créatif et artistique /Atelier sportif), • Art-thérapie • English is fun • Guitare • Flamenco • Piano • atelier Poneys (initiation à l'équitation), ...

**\*L'ATELIER D'ÉVEIL CRÉATIF & ARTISTIQUE (POUR ENFANTS):**

• Bomba : Tél. : 0487/67 85 87  
le mercredi de 16h30 à 17h30.

**Atelier d'éveil musical :** Le chant, L'expression corporelle, La pratique instrumentale, Les jeux d'écoute, La découverte des instruments, La création, la présentation et la réalisation d'un spectacle en fin de cycle.

**Atelier créatif et artistique :** Peinture, Réalisation de collage, Sculpture avec la terre glaise

**Atelier sportif :** Psychomotricité

**A DECOUVRIR :**

• **AIKICOM : Mr Vanhenten : 0478/204.504**

[info@aikicom.eu](mailto:info@aikicom.eu) / <http://www.aikicom.eu>

**A partir du 10 SEPTEMBRE 2014 à 20h**

Accessible à tous, tous les mercredis soirs de 20h à 21h30.

Aikido sans chute pour découvrir les principes cet art martial non-violent - harmonie, centrage, connexion, bienveillance. Idéal pour apprendre par le corps à mieux communiquer, améliorer la confiance en soi et gérer les conflits dans le respect de soi et des autres.

• **QI GONG : Pascale Meert : 0497.29.14.98 / mail : pascale@octuplesentier.eu**

Le mercredi de 18h00 à 20h00. Accessible à tous.

Le Qi Gong est une branche de la médecine traditionnelle chinoise. Le caractère des exercices fait appel à l'unité de l'être sur les plans physique, intellectuel et spirituel. Il signifie travail de l'énergie, il consiste à mixer, à partir d'un état de quiétude et de relaxation, les actions de la pensée, de la respiration et du mouvement.

Séance de découverte gratuite le 17 SEPTEMBRE 2014 à 18h00.

• **MLC (Méthode de libération des cuirasses :**  
**Fabienne Loix: 02/771.72.13 ou 0475/540.730**  
**ou fabienne.loix@gmail.com**

Le lundi de 20h30 à 21h30.

La MLC a pour but de détendre les tensions musculaires, émotionnelles et psychiques, vous amener à vous sentir mieux dans votre corps et mieux dans votre vie, et de vous amener ainsi graduellement vers une rencontre avec vous-même, tout en respectant le cheminement unique de chacun.

**ACTIVITES PERMANENTES :**

**LUDOTHEQUE :**

le mercredi de 15h à 18h et

le samedi de 10h à 12h30.

**BIBLIOTHEQUE ANGLAISE :**

le mercredi de 15h00 à 17h30 et

le samedi de 10h à 12h30.

**LOCATIONS DE SALLES :** La Villa Crousse située dans le parc ouvre ses portes pour vos fêtes diverses, nombre conseillé d'invités : 75. Cuisine équipée « Horeca ». Les locataires sont libres de traiteur, brasseur, ...

**AGENDA**

**Le dimanche 21 septembre 2014 : animations dans le cadre de la « journée sans voiture »**

**Vivre après une Perte**

A partir du mois d'octobre nous vous proposons aussi de participer à un Groupe de soutien qui aura lieu deux fois par mois au Centre Crousse. La participation est gratuite.

Si vous êtes intéressé veuillez contacter le 0475 592098 (Mannu L.)

**ATELIER / CONFERENCE**

**Vivre après une Perte**

**Le 15 Septembre 2014 de 19:00h à 22:00h**

Participation Gratuite (une petite donation libre pour la location de la salle est appréciée)

«Quels sont nos moyens de surmonter une perte et de vivre sereinement par la suite?»

**Animé par Luisa MANNU / [www.liveafterloss.org](http://www.liveafterloss.org)**

Divorce, perte d'un être cher, rupture amoureuse, perte d'emploi, espoirs déçus, maladie, etc....

\*Nous explorerons le monde de la perte et du deuil qui en résulte.

\*Nous verrons qu'il est possible d'arriver à vivre sereinement après une perte.

**Réservation obligatoire:**

**0475 592098 / e-mail: [luisa@liveafterloss.org](mailto:luisa@liveafterloss.org),**

**ou au secrétariat du Centre Crousse: 02 771 83 59**

ouvert **7 jours/7**

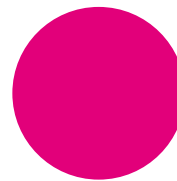
cuisin **non-stop**

de 12h à 22h (23h le we)

bistronomie

G O U

seminaries  
banquets  
parties



## menu du marché

3 services à 32€

Risotto à la crème de safran aux petits légumes et coquillages (+3€)

Ou

Petite sucrine farcie de tartare de saumon aux pommes et fines herbes, crème de petits pois et coriandre, chips de lard fumé

Ou

Carpaccio de canard à l'huile d'olive, rémoulade de céleri & mangue et moutarde à l'ancienne, accompagné d'une salsa de mini-tomates et copeaux de fenouil, roquette et chips de betterave rouge

.....

Marmite du pêcheur (rouget, bar, calamar) aux légumes du marché, sauce vin blanc à la citronnelle et herbes fraîches

Ou

Souris d'agneau confite au miel et figues, polenta aux herbes (+6€)

Ou

Poêlée de pluma iberico, sauté de pointes vertes et tomates cerises déglacées au jus de xérès, mini croquette (+3€)

.....

Tiramisu au spéculos et framboises, zestes de citron

Ou

Moelleux coulant au chocolat et glace au caramel salé

Ou

Assiette de fromages

**-10%**

sur votre  
addition le  
dimanche et  
le lundi\*

**www.gou.be / ouvert 7 jours/7**

231 avenue Orban - WSP / **02 770 20 25**

-10% sur votre addition (valable les dimanches et lundis du mois de septembre 2014 sur présentation de ce bon)

# POUR LES RELATIONS INTERNATIONALES DE NOTRE COMMUNE, CELA BOUGE !

**DURANT LA PÉRIODE CHAUDE DE CET ÉTÉ, L'ACTIVITÉ LIÉE AUX RELATIONS INTERNATIONALES A ÉTÉ DENSE.**



## LE PARTENARIAT AVEC L'ARRONDISSEMENT DE SIG NOGHIN À OUAGADOUGOU

Une première mission de l'échevin des relations internationales Serge de Patoul pour concrétiser les relations avec Sig-Noghin dans le cadre de la modernisation du service de l'état civil s'est effectuée du 13 au 20 juin 2014.

Cette mission a permis d'établir les premiers contacts, d'assurer une connaissance mutuelle des acteurs du programme des deux entités, d'apprécier les niveaux de compétence des différents acteurs, d'établir le budget et la planification des opérations, de définir les méthodes de communication entre partenaires.

De cette mission ressort la nécessité d'inscrire le partenariat dans le cadre du programme de modernisation de l'état civil mis en œuvre par l'état burkinabè et financé entre autres par la Communauté européenne. L'action spécifique du partenariat doit être axée sur la formation du personnel, sur l'investissement pour l'informatique et pour l'archivage et sur des actions de sensibilisation des autorités, des personnalités influentes de la société civile et de la population dans son ensemble.

## LA VISITE D'UNE DÉLÉGATION DU NORD KIVU

A la fin juillet, le maire de Goma Naasson Kubuya Ndoole accompagné du ministre des finances et de l'économie de la province du Nord Kivu Pierre Kabanda Kayobotsi et du maire de la ville de Butembo Théodore Sikuly Uvasaka Makala sont passés dans notre pays.

L'objectif du voyage était d'avoir une traçabilité des flux financiers concernant les recettes du pouvoir public. Le processus utilisant des documents sécurisés non copiables pourra être étendu au

service d'état civil et de population. Ce fut aussi l'occasion d'accueillir la délégation à Woluwe-Saint-Pierre et de faire ainsi le point sur l'avancement du partenariat avec Goma dans le domaine de la réhabilitation du service de l'état civil -population, l'extension du partenariat à la ville de Butembo voire à la ville de Béni et de l'implication potentielle de la province dans ces partenariats.

### Serge de PATOUL

Echevin responsable de l'enseignement, des académies, du para-scolaire, de l'éducation permanente, des jumelages, des relations internationales et des relations avec la périphérie bruxelloise.

Téléphone : 02 773 05 07 - gsm 0476 489 421

Courrier : Hôtel communal de Woluwe-Saint-Pierre – av. Thielemans, 93 – 1150 Bruxelles

Courriel : sdepatoul@woluwe1150.irisnet.be

Permanence : le jeudi de 17h30 à 19h, de préférence sur rendez-vous





## WOLUWE-SAINT-PIERRE

Dans un quartier très recherché proche de toutes les facilités, magnifique APPARTEMENT au 2<sup>ème</sup> étage d'un petit immeuble et offrant 100 m<sup>2</sup> habitables. Il se compose d'un grand living de 37 m<sup>2</sup>, cuisine, terrasse couverte, 2 chambres, salle de bains. Garage box + emplacement. Réf. 1863823




## WOLUWE-SAINT-PIERRE

À proximité de la Place Dumon, jolie VILLA de 210 m<sup>2</sup> habitables sur un terrain de fond de 12,5 ares. Elle offre 5 chambres, 2 salles de bains, magnifique jardin orienté Sud-Ouest, possibilité d'aménager le grenier 45 m<sup>2</sup> hab. Garage et nombreux emplacements de parking extérieurs. Une exclusivité L&P! Réf. 1855140




## WOLUWE-SAINT-PIERRE

Parvis Saint-Alix, MAISON de 1954 rénoverée et dans un parfait état d'entretien. Elle offre 140 m<sup>2</sup> habitables + caves, garage. Elle se compose d'un living, joli jardin de ±100 m<sup>2</sup> Sud, cuisine équipée avec coin à déjeuner, 3 chambres + bureau, salle de bains et salle de douche, grenier. PEB : , 68 kg de CO<sup>2</sup>/m<sup>2</sup>/an. Réf. 1804299



## WOLUWE-SAINT-LAMBERT

Situé au calme, bel APPARTEMENT de 115 m<sup>2</sup> habitables très lumineux et en parfait état. Situé au 2<sup>ème</sup> étage, il offre un living avec accès à la terrasse arrière Sud, cuisine super-équipée, 2 grandes chambres avec salle de bains et salle de douche, buanderie. CAVE et GARAGE box. PEB : , 20 kg de CO<sup>2</sup>/m<sup>2</sup>/an. Réf. 1845511



## WOLUWE-SAINT-PIERRE

En face du Palais Stoclet, agrémenté d'une magnifique vue avant dégagée, ce bel APPARTEMENT (3ch/3sdb) de 300 m<sup>2</sup> habitables vous surprendra par ses lumineuses réceptions de plus de 100 m<sup>2</sup>, ses volumes et nombreux éléments de caractères. Cave et garage. Réf. 1654439



## WOLUWE-SAINT-LAMBERT

Excellente MAISON de 1958 sur un terrain de 6 ares 72 plein SUD et sans vis-à-vis. Elle offre 334 m<sup>2</sup> habitables + 43 m<sup>2</sup> de garage et chaufferie + caves. Living de 59 m<sup>2</sup>, family room, bureau, 4 chambres, salle de bains. Possible de faire un appartement séparé au rez-de-chaussée ou profession libérale. Réf. 1780495



## SEMAINE DE LA MOBILITÉ

Venez me rejoindre au "Village à la Ville" lors de la journée sans voiture, ce dimanche 21 septembre, entre 11h et 17h. À côté des divers stands dédiés à la Mobilité, nous vous présenterons les projets de revitalisation du quartier du Centre : plan de rénovation de l'Auberge des Maïeurs, projets de réaménagement de la place des Maïeurs ainsi que du boulevard de la Woluwe. Vous trouverez le programme complet de cette journée en page 41.

## DEUX SERVICES À DISPOSITION DES ENTREPRENEURS ET DES ENTREPRISES DE WOLUWE-SAINT-PIERRE

### JOB YOURSELF : UNE JOURNÉE POUR LES ENTREPRENEURS

JobYourself organise pour vous candidats entrepreneurs - en partenariat avec Groupe One- une formation sur le '**Business Model Canvas**', un modèle très performant pour la création d'entreprise.

Cet outil inspiré du 'Lean Start Up' vous permet de construire votre business model à partir d'**hypothèses que vous validez continuellement sur le terrain**. Vous pourrez alors vous lancer en étant plus conscient de la réalité de votre marché et de vos clients potentiels et éviter ainsi les pièges de la création d'entreprise basée uniquement sur des suppositions théoriques.

Par rapport à un Business Plan classique, le Business Model Canvas (ou BMC) a l'avantage d'avoir une vision plus globale de l'ensemble des 9 « blocs » du business d'une entreprise.

Job Yourself vous offre un cadre sécurisant qui vous permet de **tester votre projet entrepreneurial avant de vous lancer** comme indépendant.

**CONDITION** : En trajet (phase Prépa ou Test) chez JobYourself.

**OÙ ?** : Maison de l'emploi à Woluwe St-Pierre

**QUAND ?** : Le vendredi 26 septembre de 9h00 à 17h00

**COMMENT ?** : Inscription via l'Extranet de JobYourself  
12 personnes maximum, 8 personnes minimum.

**PARTICIPATION AUX FRAIS** : 50 € +TVA (incluant le matériel didactique)



### LE SERVICE 1819

Le 1819 est un service téléphonique mis en place à l'initiative de la Région de Bxl-Capitale, pour informer et orienter les créateurs d'entreprises ou dirigeants d'entreprises existantes à Bruxelles.

#### LE 1819 POURSUIT UN DOUBLE OBJECTIF :

- Fournir aux entrepreneurs une **information de 1ère ligne dans diverses matières** liées à l'exercice d'une activité économique (financements, aides publiques, choix d'une forme juridique, statut social, démarches administratives, accès à la profession,...).

- **Orienter** les entreprises dans le réseau bruxellois des **institutions et organismes d'accompagnement**.

Le site « 1819, Entreprendre à Bruxelles » est un premier **vecteur d'information** des entrepreneurs sur des thématiques diverses.

Les conseillers du 1819 peuvent également répondre à vos questions, vous aider à **structurer vos besoins, attirer votre attention sur d'autres aspects ou avantages liés à votre projet, ainsi que vous orienter vers l'organisme le plus adapté à votre situation...**

N'hésitez donc pas à les contacter au cours des différentes étapes qui conduiront à la mise en place de votre projet!



### Damien DE KEYSER

Echevin responsable de Travaux publics - Propreté publique - Mobilité - Urbanisme  
Emploi - Patrimoine et Propriétés communales non liées à la politique du logement  
Affaires juridiques - Assurances

Téléphone : 02/773.07.73

Courrier : av. Thielemans, 93 – 1150 Bruxelles

Courriel : ddekeyser@woluwe1150.irisnet.be



# EXTENSION DE GARANTIE

3 ANS DE PROTECTION CONTRE: - LA CASSE  
- LA PERTE  
- LE VOL

**OFFERT\***  
CADEAU D'UNE VALEUR DE 59€  
OFFERT JUSQU'AU 30/09/14

TRANQUILLITY



**M**  
**MICHILS OPTICIENS**  
BRUXELLES

Michils Opticiens - Rue de l'Eglise, 114 - 1150 Bruxelles

02 772 70 75 - [www.michilsopticiens.be](http://www.michilsopticiens.be)

\*offre non cumulable avec d'autres réductions, voir conditions complètes en magasin.

# COMMENT AIDER LES JEUNES À DEMEURER OU À ACQUÉRIR UN LOGEMENT À WOLUWE-SAINT-PIERRE ?

Un des problèmes les plus fréquents en matière de logement à WSP est la quasi impossibilité pour la grande majorité des jeunes de demeurer dans la commune ou d'y acquérir un logement. Une seule raison : le prix de l'immobilier à l'achat et à la location y est trop élevé. Le programme politique du Collège des Bourgmestres et Échevins pour la mandature 2013-2018 prévoit de se pencher sérieusement sur cette question.

## ÉTAT DES LIEUX

La politique menée antérieurement dans ce domaine a manqué d'ambition. À part des déclarations d'intention ou un règlement communal « relatif à l'octroi d'une prime à l'établissement dans une habitation nouvellement acquise ou construite à Woluwe-Saint-Pierre », rien n'a été fait pour améliorer la situation, ni pour développer une politique ayant pour objet de promouvoir l'accès à des logements à des prix moyens, que ce soit à la location ou à l'acquisition, étant entendu que le lancement, bienvenu, en 2008, d'une Agence immobilière sociale, vise un autre public que celui visé dans le présent article.

## UN RÈGLEMENT INEFFICACE

Sous la précédente mandature, le règlement susmentionné, censé aider les ménages de moins de 40 ans à s'établir à Woluwe-Saint-Pierre ou à y construire un logement, n'a donné lieu à l'octroi de primes qu'à 33 ménages sur 6 ans, soit une moyenne d'environ 5 ménages par an. En 2011, seuls 2 ménages ont été aidés et en 2012 uniquement 4... Le montant des primes est également dérisoire : la dépense totale (toutes primes confondues) par exemple en 2011 a été de 6.466 € et en 2012 de 5.155 €. Comme si des montants pareils étaient susceptibles d'avoir un impact sur le maintien ou l'arrivée des jeunes ménages dans notre commune...

## UNE AMÉLIORATION EST POSSIBLE ET INTERVIENDRA

L'actuel Collège, après avoir établi un état des lieux, a examiné les mécanismes de soutien aux jeunes existants dans d'autres communes et provinces. À Uccle, plus de 100 demandes par an sont satisfaites et un budget annuel de 85.000 € est affecté. En province du Brabant wallon (le règlement y est provincial), depuis 2012, +/- 1.500 dossiers ont été ouverts. Il est possible de s'inspirer de ces règlements pour améliorer la situation à Woluwe-Saint-Pierre. La question sera prochainement débattue.

Par ailleurs, la commune a déjà lancé, à mon initiative et avec l'appui du Collège, un projet de construction de plus de 40 logements, qui seront mis sur la marché à des prix de loyers moyens, rue François Gay, derrière l'hôtel communal et le projet des Dames Blanches, lorsqu'il se réalisera, contiendra – c'est la volonté du Collège – un nombre significatif de logements moyens, y compris de l'acquisitif.

Soyons clairs, nous n'avons pas de baguette magique, aucune majorité en place n'a notamment les moyens financiers requis pour soutenir suffisamment, sous la forme d'aides, de primes ou d'une autre manière, tous les nombreux jeunes ménages souhaitant acquérir des logements à Woluwe-Saint-Pierre. Sauf à vouloir solliciter une intervention des pouvoirs publics, par exemple sur le prix des loyers et ce n'est pas l'intention de l'actuel Collège car la valeur des biens immobiliers des propriétaires wolosanpétrusiens doit être maintenue. Toutefois, il est envisageable d'infléchir la tendance courante et de permettre à **davantage** de jeunes de rester ou de venir habiter dans notre belle commune verte et agréable à vivre de Woluwe-Saint-Pierre. Et c'est ce à quoi moi-même et mes collègues s'attèleront dans les années à venir.

### Pascal LEFÈVRE

Echevin responsable du Logement - des Relations Europeennes - des Droits de l'Homme  
Président de l'Agence immobilière sociale 'Le Relais'  
Président de la Commission des Relations européennes  
Vice-président de la s.c.r.l. Construction d'Habitations Sociales de WSP

Téléphone : 02/773.05.06 – 0495/28.50.28

Courrier : Hôtel communal de Woluwe-Saint-Pierre – av. Thielemans, 93 – 1150 Bruxelles

Courriel : plefevre@woluwe1150.irisnet.be

Permanence : Sur rendez-vous, le 1er jeudi du mois de 17h30 à 19h30, à l'hôtel communal.





## Tchin-Tchin

VOS SECONDES LUNETTES  
POUR 1€ DE PLUS

Dispositif médical CE. Demandez conseil à votre opticien. Voir conditions en magasin.

Rue de l'Église 141. 1150 **BRUXELLES (STOCKEL)**  
Tél. 02 770 02 56

**ALAIN AFFLELOU**  
OPTICIEN

## Les Deux Maisons

81 Val des Seigneurs  
1150 Bruxelles  
Tel: 02 771 14 47



36,00 € - 53,00 € avec vins  
(Suppl. vin dessert 5,00€)

Ce menu est servi pour tous les convives  
d'une même table.

### MENU TRADITION

#### ENTRÉE

Marbré de foie gras de canard et de caille au pavot,  
salade de mâche et vinaigrette framboise.

OU

Tartare de thon rouge, cressonnette et oignons frits.

OU

Buchette feuilletée de petits gris, jambon de parme,  
tomates séchées, coulis de cresson.

#### PLAT

Dos de cabillaud BT°, pâtes fraîches,  
tombée de pommes et poireaux confits,  
émulsion curry de madras

OU

Joue de veau façon « osso-buco », chichi de pommes de terre.

OU

Filet pur de bœuf irlandais grillé, jus tartuffa,  
crème de parmesan et chips de pommes de terre. (suppl. 5€)

#### DESSERT

Assortiment de fromages

OU

Dessert (Dessert chaud suppl. 2,50€)



Terrasse ouverte  
par beau temps

Fermé le dimanche  
et le lundi



## DE LA CULTURE ET DES LOISIRS POUR NOS AÎNÉS !

Devenez membre de l'asbl Soleil des Toujours Jeunes et participez aux multiples activités proposées aux + 60ans de notre commune. Info chez Isabelle Peeters (02/773 05 32 - STJ@woluwe1150.irisnet.be)



Le programme automne/hiver de l'asbl STJ vient de sortir en ce début septembre. Une fois de plus, il est riche en nouveautés et conviendra à tous les goûts. Une série de conférences sont organisées sur des thèmes qui vont de l'alimentation saine (par Magali Jacobs, diététicienne) à la situation économique de notre pays (par Etienne de Callataÿ, économiste). Deux promenades guidées dans nos quartiers, à pied ou à vélo, seront l'occasion d'échanges conviviaux au grand air, alors que les intellectuels se voient proposer des après-midis Scrabble et les désormais fameuses rencontres littéraires.

Bien sûr, les habitués d'excursions ne seront pas en reste avec des journées prévues au château de Corroy-Le-Chateau, à l'abbaye de Tongerlo, au Musée M à Louvain, celui du Red Star à Anvers, en passant par Bruges, Liège et j'en passe. Une série d'expositions, de pièces de théâtre et de concerts sont aussi au programme. Alors que les plus gourmands se délecteront des diners conviviaux prévus dans de chouettes restaurants.

J'aurai l'honneur de clôturer cette riche saison au mois de février lors d'une conférence durant laquelle je partagerai mon expérience d'un an autour du monde à vélo.

**Pour recevoir le programme et vous inscrire aux activités qui vous intéressent, je vous incite à prendre contact avec Isabelle Peeters, coordinatrice de l'asbl STJ. Elle est joignable en semaine au 02/773 05 32 ou par email à STJ@woluwe1150.irisnet.be**



## OUVERTURE DE 10 PLACES D'ACCUEIL SUPPLÉMENTAIRES

Une bonne nouvelle pour nos familles : une nouvelle halte-accueil communale s'ouvre dans le quartier du Centre ! Elle portera le nom de "Les Capucines"

Concrètement, ce sont 10 nouvelles places qui sont créées pour des enfants de 0 à 3 ans dans un superbe local mis à disposition par la commune rue René Declercq, 76 à 1150 Bruxelles.

C'est l'asbl para communale CAP Famille qui assurera l'accueil. L'expérience de cette asbl permettra aux enfants d'évoluer, de s'épanouir et d'expérimenter la vie en communauté en toute sécurité.

Une halte-accueil se différencie d'une crèche car l'enfant est inscrit à la journée et pour maximum 3 journées par semaine pour un tarif de 3.50€/heure. Elle est ouverte du lundi au jeudi de 08h30 à 16h00 et le vendredi de 08h30 à 13h.

**Renseignements et inscriptions chez Sylvie de CAP Famille au 02/773.06.55**

### Christophe DE BEUKELAER

Echevin responsable de la Petite Enfance - Crèches - Jeunesse - Famille - Aînés  
Affaires sociales y compris Santé, Personnes handicapées, Egalité des chances et Pension Informatique

Téléphone : +32.(0)2.773.05.02

Courrier : Maison communale de Woluwe-Saint-Pierre – av. Thielemans, 93 – 1150 Bruxelles

Courriel : cdebeukelaer@woluwe1150.irisnet.be

Privé : Avenue de la Pelouse 46 - 1150 Bruxelles





DEDICATED TO GASTRONOMY



Chez Rob, tout est dédié à la qualité et à la *Gastronomie.*

Chez Rob, faire son marché est un plaisir.

Derrière leurs comptoirs, nos professionnels sont de véritables passionnés du goût, impatients de partager avec vous le meilleur des saisons et des terroirs. Sans cesse, ils découvrent une multitude de produits artisanaux et se font les ambassadeurs des petits producteurs locaux. Bouchers, charcutiers, poissonniers, cuisiniers, fromagers, boulangers et pâtisseries... tous riment avec qualité.

Invitez-vous au palais des gastronomes et laissez-vous guider au gré de vos envies. Nous faisons le pari de savoir vous conseiller et la promesse de vous offrir l'excellence.

Rob est unique en Belgique.



Tous les gastronomes se retrouvent sur la page Rob.

28 Boulevard de la Woluwe  
1150 Woluwe-Saint-Pierre  
Tel. 02 771 20 60  
[www.rob-brussels.be](http://www.rob-brussels.be)




**Ateliers créatifs**  
du **Chant d'Oiseau**  
a.s.b.l.

**RENTREE**  
le lundi 22 septembre

**PORTES OUVERTES**  
le samedi 20 septembre 2014  
de 14h00 à 18h00

**Ateliers pour enfants**  
Dessin-peinture (3 à 5 ans, 6 à 8 ans et à partir de 9 ans)  
Arts graphiques, récup 3D-dessin (6 à 10 ans)  
Batterie, guitare (à partir de 7 ans)  
Illustration-BD, céramique (à partir de 9 ans)

**Ateliers pour adultes et adolescents (à partir de 16 ans)**  
Aquarelle, batterie, batik et shibori, céramique, dessin, guitare, mosaïque, patchwork, peinture huile et acrylique, peinture sur soie, vitrines miniatures, vitrail.

Plus d'information: [www.ateliers-co.be](http://www.ateliers-co.be)  
Renseignements et inscriptions : tel. 02 771 60 66  
gsm 0471 72 83 16 ou 0478 91 11 52.  
Courriel : [ateliers-co@skynet.be](mailto:ateliers-co@skynet.be)  
Ateliers créatifs du Chant d'Oiseau a.s.b.l.  
29 avenue du Chant d'Oiseau – 1150 Bruxelles




**Budo Club Kogai**

**Libérez-vous enfin du stress !**

Le Judo et l'Aïkido sont deux disciplines parfaitement complémentaires.

Choisissez celle qui vous convient le mieux, et venez nous rejoindre dans une ambiance cordiale et chaleureuse.

Ecole Communale du Chant d'Oiseau  
Avenue des Eperviers 62 - 1150 Woluwe-Saint-Pierre  
Salle de gymnastique au 1er étage  
Entrée libre pendant les cours.

**Inscriptions toute l'année !**

Horaires Judo	Horaires Aïkido
A partir de 7 ans	A partir de 15 ans
Enfants : Me et Ve de 18h à 19h	Me et Ve de 18h à 19h30
Adultes : Me et Ve de 19h à 20h	
02/742.38.15 (Me et Ve de 18h à 21h) <a href="mailto:xbairy@akynet.be">xbairy@akynet.be</a>	02/771.70.12 (après-midi et soir) <a href="mailto:gregorynewton@hotmail.be">gregorynewton@hotmail.be</a>

[www.budoclubkogai.be](http://www.budoclubkogai.be)

## VOUS ÊTES INVITÉS !

Septembre marque le début de la saison culturelle. Comme l'a écrit Milan Kundera, «la culture, c'est la mémoire du peuple, la conscience collective de la continuité historique, le mode de penser et de vivre.» Dans cette veine, je pointerai ici trois moments pour apprendre, penser, vivre ou tout simplement prendre du plaisir et auxquels je me fais une joie de vous convier.



### COMMÉMORATION 14-18 : WOLUWE-SAINT-PIERRE SE SOUVIENT

Notre commune a décidé de s'inscrire dans le devoir de mémoire lié à la Grande Guerre. Il y a un an, je consacrais mon article à la commémoration et lançais un appel aux témoignages de famille. Vous trouverez dans ce journal un premier témoignage, celui de Mr Falkenback (voir p. 46). A partir de ce mois de septembre, seront programmées différentes initiatives culturelles liées à la guerre 14-18. Durant ce dernier trimestre 2014, vous pourrez découvrir deux expositions : l'une consacrée à Frans Masereel à la Biblioteca Wittockiana (à partir du 03/10) et l'autre à la Maison communale reflétant la vie quotidienne des Woluwsanpétusiens durant les premiers mois de la guerre et basée sur les archives communales (à partir du 04/11). De plus, durant le mois de novembre, la commune mettra spécialement à l'honneur les morts de 14-18 enterrés en son cimetière. (programme commémoration disponible sur simple demande au 02.773.05.86)

### UNE NOUVELLE SAISON CULTURELLE POUR TOUS.



Le 17 septembre, le W:Hall vous invite à sa soirée de lancement de saison, dédiée au voyage. La programmation du W:Hall vous fera découvrir des

talents venus du monde entier avec comme première escale, l'Acadie qui sera l'invitée d'honneur en septembre avec Natasha St-Pier, Caroline Savoie, Hay Babies.... L'accès à la culture pour tous est un point politique auquel je tiens. C'est pourquoi je suis heureuse de souligner la nouvelle ouverture du W:Hall au système « article 27 » de réduction du prix des

places pour les publics moins favorisés. De plus, la poursuite de l'abonnement «Découverte» permettra aux 100 premiers jeunes (16 à 21 ans) qui le demandent d'assister gratuitement à 4 spectacles. Sans oublier, l'accès pour les tout petits auxquels le W:Hall dédie plus de dix spectacles Jeune Public tout au long de la saison. Théâtre et chansons seront complétés cette année par une belle collaboration avec les Jeunesses Musicales.

### LE 21 SEPTEMBRE : FAITES LE TOUR DU MONDE EN ... 5 CENTRES DE QUARTIER.



À vélo, à pied ou même en char à banc, venez découvrir, ce dimanche 21 septembre, vos Centres de quartier sous un jour nouveau. Le tour d'environ 12 km commence à 11h au Centre A.R.A. à la Cité de l'Amitié où le continent européen sera mis à l'honneur, ensuite direction le Centre de

Joli-Bois avec L'Amérique, le Centre Crousse pour l'Océanie, le Centre communautaire du Chant d'Oiseau aux sons de l'Afrique et enfin, la Villa François Gay sous les couleurs de l'Asie. Chaque Centre présentera des artistes et offrira des mets en lien avec le continent. Le tour se termine devant la Maison communale au Village de la Journée sans voiture. Pour ceux qui n'ont pas la possibilité de rejoindre le groupe de cyclistes, un char tiré par des chevaux les emmènera pour ce tour du monde tel un Philéas Fogg d'un nouveau genre.

(Pour toute information : [mvandoren@woluwe1150.irisnet.be](mailto:mvandoren@woluwe1150.irisnet.be) - Inscription pour la garderie d'enfants et le tour en char à banc : [www.moveisfun.be](http://www.moveisfun.be) - Pour les dégustations culinaires : bracelet-pass à 5 € en vente également dans chaque centre de quartier.)

### Caroline PERSOONS

Echevine responsable de la culture, lecture publique, médiathèque, centres de quartier et animation

Téléphone : +32.(0)2.773.05.08

Courrier : Hôtel communal de Woluwe-Saint-Pierre – av. Thielemans, 93 – 1150 Bruxelles

Courriel : [cpersoons@woluwe1150.irisnet.be](mailto:cpersoons@woluwe1150.irisnet.be)

Privé : av. Mostinck, 54 -1150 Bxl - Site : [www.caroline-persoons.be](http://www.caroline-persoons.be)

Prochaine permanence : En Septembre, rencontre sur rendez-vous.





# PIZZA FRESCA

PIZZA'S TRADITIONNELLES CUITES AU FEU DE BOIS  
LIVRÉES À DOMICILE



La terrasse  
est ouverte !



[www.pizzafresca.eu](http://www.pizzafresca.eu)

Tel. 02 771 45 00

Livraison GRATUITE  
à domicile (à partir de 2 pizza's)

Rue au bois, 292 - 1150 Bruxelles  
Heures d'ouverture :

Le midi : pizza mardi, mercredi, jeudi et vendredi de 12h00 à 14h00  
- Pizza au choix glass of win/soft drink 11,00€

En soirée : du mardi au dimanche de 18h00 à 22h00  
Fermeture : lundi



Val d'Or  
Epicerie Fine  
Quality Food



Livraison  
gratuite à  
domicile\*



Epicerie fine "Au Val d'Or"

Très grand choix de plats préparés, tartes, quiches,  
sandwichs artisanaux, fruits et légumes de saison  
et viande fraîche.

Rue au Bois 213 - 1150 Woluwe-Saint-Pierre

Du lundi au samedi de 8h à 20h

Dimanche de 8h à 19h30 - Fermé le jeudi

La veille et les jours fériés, ouvert jusqu'à 20h

\*Livraison gratuite à domicile dès 25€

02/770 41 14

[www.valdor-epicerie.be](http://www.valdor-epicerie.be)

# Ma petite robe noire

Mode . Accessoires . Lingerie

Votre fashion store (Taille 34 à 48)

Lundi de 13h30 à 18h30 & du mardi au samedi  
de 10h00 à 18h30



14 rue d'Argile à 1950 Kraainem  
02/785.00.05

# Décor et Tissus

Votre intérieur .... notre passion...

20

CONFECTION - PRISE DE MESURES  
PLACEMENTS



Voilages / Tentures / Occultants / Thermiques  
Stores / Couvre-lits / Tapis plain / Tapis fait main  
Papiers peints textiles muraux / Canapés et fauteuils  
Carpettes sur mesures / Articles cadeaux  
Barres et rails de décorations

425A Avenue Reine Astrid , 1950 Kraainem

A 200 m de la place Dumon - Métro Stockel

02/673.42.74

[www.decorsettissus.be](http://www.decorsettissus.be)

Le magasin est ouvert du mardi au samedi de 10h à 18h

## TAXE SUR LES IMMEUBLES AYANT UNE AFFECTATION DE BUREAU

Je vous rappelle que le conseil communal a décidé, en sa séance du 19.11.2013, de revoir le règlement-taxe relatif aux surfaces de bureau et de ne plus mettre ladite taxe à charge de la personne physique ou morale qui occupe la surface de bureau mais bien de mettre celle-ci à charge du propriétaire de l'immeuble ou partie d'immeuble ayant une affectation de bureau.

Les changements de propriétaires étant moins fréquents que les changements d'occupants, cette modification apportée au redevable de la taxe permettra une meilleure gestion administrative des dossiers.

Par conséquent, je ne peux qu'inviter tous les propriétaires concernés par la mesure à remplir la déclaration relative à la taxe précitée.

Je rappelle également que le règlement-taxe en question prévoit que "le redevable qui n'a pas reçu de formule de déclaration est tenu de communiquer à l'administration communale, au plus tard le 15 janvier de l'année qui suit celle de l'exercice d'imposition, les éléments nécessaires à la taxation".

Faute de déclaration, nous devons recourir à la procédure de taxation d'office.

## BELASTING OP DE GEBOUWEN BESTEMD VOOR KANTOREN – HERINNERING AAN DE EIGENAARS

Tijdens de zitting van 19.11.2013 besliste de Gemeenteraad om het reglement betreffende de belasting op kantoren te herzien en de belasting voor de periode van 01.01.2014 tot 31.12.2019 ten laste te leggen van de eigenaar van het gebouw of van een deel van het gebouw dat bestemd is voor kantoren.

Dit maakt een beter beheer van de dossier mogelijk, aangezien de eigenaars minder vaak wijzigen dan de huurders. Graag herinner ik u eraan dat:

1. deze belasting bepaald is op 14 EUR per vierkante meter belastbare oppervlakte maar verminderd is tot 7 EUR wanneer de belastbare oppervlakte gebruikt wordt voor kantoordoeleinden en gedekt is door een bouwvergunning die deze toepassing toelaat;
2. de belasting verschuldigd is op 1 januari van het aanslagjaar, en in één betaling voor het volledige bedrag. Ze kan niet voor bepaalde delen van het jaar opgedeeld worden, al dan niet proportioneel;

3. In geval van verhuur zijn de eigenaar en de huurder beiden hoofdelijk aansprakelijk voor de belasting.

Ik verzoek dus alle kantooreigenaars om de aangifte met betrekking tot deze belasting zo snel mogelijk in te vullen.

Die kunt u aanvragen bij de belastingsdienst, per telefoon (02/773.07.33), of per e-mail (taxes@woluwe1150.irisnet.be). Voor verdere vragen en inlichtingen kunt u zich altijd richten tot mevrouw Vervloet (02/773.05.54) die verantwoordelijk is voor de belastingsdienst.

**Dominique HARMEL**

Echevin responsable de Finances - Budget - Tutelle sur le C.P.A.S.

Téléphone : Bureau : 02 / 773.05.01

Courrier : Hôtel communal de Woluwe-Saint-Pierre – av. Thielemans, 93 – 1150 Bruxelles

Courriel : dharmel@woluwe1150.irisnet.be



## Conseil, dépannage ou installation ?



Ordinateurs • smartphones • portables • tablettes

Mister Genius, c'est votre technicien de proximité. Il résout tous vos problèmes technologiques. Quelque soit la marque.

Rue d'Argile 2  
1950 Kraainem  
T. 02 888 89 64

[www.mistergenius.be](http://www.mistergenius.be)



Il a toujours une solution

# 15€

de service gratuit  
sur remise de ce bon.

Si la réparation est effectuée dans nos ateliers.

# TECHNI verre

L'art de la fenêtre



*La sécurité active et passive, une exigence  
quotidienne à la portée de tous.*

- Châssis
- Portes
- Volets
- Stores
- Tentes solaires

Av. de Joli-Bois 2 - 1150 Bruxelles - Tel : 02 763 13 05  
Fax 02 763 33 05 - Gsm 0475 377 790 - [www.techniverre.be](http://www.techniverre.be)



Entreprises générales de POMPES FUNÈBRES

# ABELOOS & FILS

ORGANISATION DE FUNÉRAILLES DE TOUTES CLASSES

INHUMATION - INCINÉRATION - CERCUEILS - COURONNES - LETTRES DE FAIRE-PART  
VOITURES - CORBILLARDS - ENSEVELISSEMENT NUIT ET JOUR

TOUTES DÉMARCHES ÉVITÉES AUX FAMILLES  
TRANSPORT VILLE ET PROVINCE - ÉTRANGER

Rue François Gay 8 - 1150 Bruxelles

02 770 27 13 - 0479 744 740

TRANSFORMATIONS  
RÉPARATIONS  
DÉTARTRAGE CHAUFFE-EAU  
ENTRETIEN CHAUFFAGE  
TOITURES

# PLOMBERIE BECKERS

☎ 02/770 70 12

4 rue Robert Thoreau - 1150 Bruxelles

# FUNERAILLES STOCKELOISES



Rue Blockmansstraat 9 - 1150B (50m Pl. Dumon)

(02) 772 81 02 - 0475 457 529

Funérailles toutes classes - Ensevelissement nuit et jour - Toutes démarches et formalités - Transferts et rapatriements Province, Etranger - Corbillard et voitures de deuil - Couronnes en fleurs naturelles et artificielles - Faire-part et nécrologie - Monuments et caveaux - Contrats anticipatifs de funérailles - Assurance décès.

Begravenissen alle klassen - Lijkaflegging dag en nacht - Alle formaliteiten - Vervoer en rapatriëren Provincie en Buitenland - Lijk en rouwwagens - Kronen in natuur en kunstbloemen - Overlijdingsaankondigingen en necrologieën - Gedenksteden en grafkelders - Vooraf besproken contracten - Verzekeringen.

# JOURNÉE SANS VOITURE

## « UN VILLAGE À LA VILLE », ORGANISÉ EN COHÉRENCE AVEC LES PRINCIPES DU DÉVELOPPEMENT DURABLE

Ce dimanche 21 septembre aura lieu le traditionnel « Dimanche sans voiture ». À cette occasion, la commune de Woluwe-Saint-Pierre, et plus particulièrement les services Mobilité, Animations et Classes Moyennes, Viasano et Développement durable, vous concoctent un « Village à la ville » plein de surprises, qui se tiendra sur l'esplanade de l'Hôtel communal. Au-delà des nombreuses animations qui vous seront proposées, nous avons veillé à ce que l'événement proprement dit soit organisé, autant que faire se peut, selon les principes du développement durable et de la gestion environnementale.

### UN PARTENARIAT AVEC LES ASSOCIATIONS ET COMMERÇANTS LOCAUX

Pour vous proposer une offre alimentaire et en boissons, le choix se porte prioritairement chaque année sur un partenariat avec les commerçants locaux. Parmi les recommandations, nous leur avons demandé de mettre en exergue, spécifiquement, leurs produits artisanaux, locaux, de saison ou issus de l'agriculture biologique. C'est ainsi que nous aurons le plaisir de déguster, entre autres, des bières belges et artisanales, des tacos issus de l'agriculture biologique, des plats végétariens aux légumes de chez nous, des spécialités grecques à base d'ingrédients locaux et de saison, des crêpes artisanales... il y en aura pour tous les goûts !

### UNE ATTENTION PARTICULIÈRE POUR LA GESTION ENVIRONNEMENTALE.

#### DE LA PRÉVENTION DES DÉCHETS AU TRI SÉLECTIF

Dans la mesure du possible, les commerçants vous serviront boissons et autres gourmandises dans des contenants réutilisables ou recyclés, pour limiter au maximum la production de déchets et l'utilisation de ressources.

L'esplanade sera équipée de poubelles permettant le tri et, de facto, le recyclage des déchets. Vous trouverez, à 5 endroits différents, des poubelles bleues pour accueillir vos éventuels cartons à boissons, bouteilles en plastique ou emballages métalliques. En outre, Bruxelles Propreté tiendra un stand pour vous informer et répondre à toutes vos questions.

### DE L'EAU DE DISTRIBUTION AU MILIEU DE L'ESPACE « DÉTENTE »

Nous avons sollicité la participation de VIVAQUA, l'entreprise publique de distribution de l'eau potable à Bruxelles, qui mettra à la disposition de tous une fontaine d'eau de distribution. N'hésitez pas à vous équiper, ainsi que vos enfants, de gourdes ou gobelets réutilisables à remplir à souhait pour étancher la soif.

### UNE TOILETTE SÈCHE ET ACCESSIBLE AUX PMR

L'eau sera préservée au « petit coin » également, puisque nous avons prévu, grâce à notre partenaire local ALMAGIC, une toilette sèche, accessible aussi aux personnes à mobilité réduite.

D'année en année, notre commune tente de progresser vers une gestion plus durable des événements, en cohérence avec l'objectif poursuivi par le Collège de généraliser l'intégration de critères environnementaux, éthiques, économiques et sociaux dans la gestion communale. Cette transition se poursuit naturellement par étapes. Si vous souhaitez partager vos idées pour approfondir notre démarche, vos remarques et suggestions trouveront toujours une oreille attentive et peuvent être formulées directement auprès des services communaux ou de moi-même.

### Plus d'infos ?

**SUR INTERNET** [www.agenda21woluwe1150.be](http://www.agenda21woluwe1150.be)  
et [www.dimanchesansvoiture.irsinet.be](http://www.dimanchesansvoiture.irsinet.be)

**PAR TÉLÉPHONE** Service Agenda21 - 02.773.06.18.

### Caroline LHOIR

Echevine responsable de Environnement - Politique des déchets - Energie  
Développement durable - Agenda 21 - Espaces verts

Téléphone : 02/773.05.05 – 0479/378.199

Courrier : Hôtel communal de Woluwe-Saint-Pierre – av. Thielemans, 93 – 1150 Bruxelles

Courriel : [clhoir@woluwe1150.irsinet.be](mailto:clhoir@woluwe1150.irsinet.be)



Caroline Lhoir – Echevine de l'Environnement (page)



# LE DOMAINE PARMENTIER

A 20 minutes du centre de Bruxelles, à Woluwe-Saint-Pierre, nous vous proposons de vivre dans un cadre exceptionnel. Le Domaine Parmentier, résidence pour seniors, non médicalisée, vous offre un environnement sécurisé et un large choix de services et d'activités.



*Notre conseillère en immobilier est à votre disposition pour vous proposer, à la vente ou à la location, un appartement correspondant à votre attente.*

Contact : 02/373.38.16 - 02/775.15.11 - 0478/34.38.16

Avenue Ed. Parmentier 124 - 1150 Bruxelles

## LA TOURNETTE GOLF ACADEMY

Venez découvrir le golf dans l'un des plus beaux Clubs du pays, situé à quelques minutes du ring au sud de Bruxelles, lors d'une  
**APRÈS-MIDI DÉCOUVERTE DE GOLF,**  
organisée tous les dimanches de mi-mars à fin octobre !

### Programme

- 14h45-15h00 Accueil des participants
- 15h00-16h30 Initiation de golf
- 16h30-17h00 Explications sur les étapes à suivre pour jouer au golf

*Participation : € 5 p.p. Une réservation est nécessaire, le nombre de participants par après-midi est limité. Tenue correcte exigée; pas de jeans, ni de talons.*



Golf Château de la Tournette

Chemin de Baudemont 21 • B-1400 Nivelles  
Tel: 067 894 266 • [www.tournette.com](http://www.tournette.com)

## Artisan Garnisseur Christophe De Nys



Rue David Van Bever 73 - 1150 Bruxelles  
Tél : (02) 762 35 68 - Gsm : 0478 201 697  
[www.artisangarnisseur.be](http://www.artisangarnisseur.be)



# EEN NIEUW SCHOOLJAAR, EEN NIEUW WERKJAAR VOOR ONZE VERENIGINGEN

Op 1 september gaan onze kinderen weer naar school en gaan onze directies, leerkrachten en ondersteunend personeel na een welverdiende vakantie weer aan de slag. Maar ook voor onze talrijke socio-culturele verenigingen begint een nieuw werkjaar, boordevol interessante en ontspannende activiteiten. Leest u maar even mee.

Vooreerst vestig ik wel graag uw aandacht op het wijkfeest van het Centrum, dat door gaat op zaterdag 27 september, in het Don Bosco Instituut. U leest er meer over op p.22 van dit nummer.

De Wolu-wandelclub trekt er ook meteen op uit. Op vrijdag 12 september wordt een wandeltocht van De Panne naar het Noord-Franse Bray-Dunes georganiseerd, dwars doorheen het 340 hectare grote natuurreservaat "de Westhoek", dat in 1958 in handen kwam van de Belgische staat. Langsheen de waterlijn herinneren een paar bunkers aan de Atlantik Wall. Wandelleiders zijn Paul Demaegd en Ko Van der Meer. Afspraak om 8u50 in het Centraal Station. De trein vertrekt stipt om 9u09. Het treinticket kost 6,20€ heen en terug voor senioren.

Op zaterdag 13 september is het de beurt aan de Biergilde 't Lindeke. In samenwerking met de Nederlandstalige Cultuurdienst van onze gemeente gaan ze eerst op bezoek in de Brasserie de Blaugies, een dorp in de provincie Henegouwen, en een deelgemeente van de Waalse stad Dour. In de namiddag voorzien ze een bezoek aan een distilleerderij. Sinds 1946, distilleert de Distillerie de Biercée volgens de meest authentieke traditie verschillende eaux-de-vie en likeuren van hoge kwaliteit.



Deelname kost 35€. In de prijs zijn de reis, de maaltijd, de dranken, de ingangen en gidsen inbegrepen. Inschrijven kan via mail naar [activiteit@biERGILDE-lindeke.be](mailto:activiteit@biERGILDE-lindeke.be) of telefonisch op 0476/348 406. Vertrek aan het gemeentehuis van Sint-Pieters-Woluwe om 8u30 stipt.

Aan al de directies, de leerkrachten en het ondersteunend personeel, en aan alle ouders en kinderen wens ik van harte een uitstekende start van het nieuwe schooljaar ! En aan onze verenigingen wens ik een spetterend cultureel werkjaar !

En op zaterdag 20 september brengen het Davidsfonds, de KWB, Femma en OKRA, eveneens in samenwerking met de Nederlandstalige Cultuurdienst van onze gemeente, een bezoek aan het Fin de siècle-museum. Meer info bij de organiserende verenigingen of bij de Cultuurdienst.

## Helmut DE VOS

Schepen verantwoordelijk voor de Nederlandstalige aangelegenheden (Nederlandstalig onderwijs, cultuur, bibliotheek, academie en kinderdagverblijven)

Telefoon : 02/773.05.04

Post : Gemeentehuis van SPW – Ch. Thielemanslaan, 93 – 1150 Brussel

e-mail : [hdevos@woluwe1150.irisnet.be](mailto:hdevos@woluwe1150.irisnet.be)

Spreekuur : donderdag van 18u. tot 19u. op het gemeentehuis





TOYOTA

TOUJOURS  
MIEUX,  
TOUJOURS  
PLUS LOIN

NEW AYGO  
GO FUN  
YOURSELF



Il y a déjà une nouvelle AYGO x 1.0 VVT-i 3 portes à partir de €9.990,-<sup>(2)</sup> prix net, ou €99,- par mois<sup>(1)</sup>.

Plus d'infos chez votre concessionnaire Toyota ou sur [toyota.be](http://toyota.be)

à pd  
€99,-  
PAR MOIS<sup>(1)</sup>



## Toyota City Zaventem

Leuvensesteenweg 438 – 1930 Zaventem

Tél: 02 725 12 00

**Le plus grand choix et le meilleur service**

4,1-4,2 L/100KM | 95-97 G/KM | [www.toyota.be](http://www.toyota.be)

DONNONS PRIORITÉ À LA SÉCURITÉ.

5 ANS  
garantie

5 ANS  
assistance

<sup>(3)</sup> (1) Prêt à tempérament avec dernière mensualité majorée. TAEG = Taux annuel effectif global au 01.08.2014: 2,99%. Taux débiteur annuel fixe: 2,95%. Acompte min. de 20%. Offre valable du 01.08.2014 au 31.08.2014. Exemple représentatif: Modèle: Nouvelle AYGO x 1.0 VVT-i 3p. Prix facturé TVA: €9.990,-. 47 mensualités de €99,-. Dernière mensualité majorée: €4.095,- Acompte: €1.961,05. Montant à financer: €8.028,95. Prix total à tempérament: €10.709,05. Sous réserve d'acceptation de votre dossier par Alpha Credit S.A., prêteur, Rue Ravenstein 60/15 - 1000 Bruxelles. RPM Bruxelles. TVA BE 0445.781.316. Annonceur: Toyota Belgium, importateur, Toyota Belgium S.A. Leuvensesteenweg 369 - 1932 Zaventem, BE 0403.425.770. Votre revendeur Toyota agit comme agent de crédit. Offre disponible sur AYGO. Offre liée à l'achat d'une nouvelle voiture chez les concessionnaires participants du réseau Toyota agréé en Belgique. Attention emprunter de l'argent coûte aussi de l'argent. (2) Prix net et offre (non-cumulables) valables du 01.08.2014 au 31.08.2014 ou jusqu'à épuisement du stock, réservés au client particulier, à l'achat d'une nouvelle AYGO x 1.0 VVT-i 3p. chez les concessionnaires participants du réseau Toyota agréé en Belgique. Prix TVA: sauf mention contraire, sous réserve d'erreur d'impression. (3) Garantie et assistance 5 ans gratuites: la garantie constructeur internationale de 3 ans (max. 100.000km) est prolongée de 2 ans soit 5 ans au total (max. 150.000km) par Toyota Belgium S.A., sur tous les véhicules livrés par elle et pourvus du certificat de garantie prolongée délivré par votre Point de Vente Toyota agréé. Offre soumise à conditions. Plus d'infos sur [toyota.be](http://toyota.be) ou dans votre Point de Vente Toyota agréé.

## APPEL À BENEVOLES

A la Résidence Roi Baudouin, nous avons la chance de disposer d'un environnement verdoyant et calme, de lieux de séjour clairs, d'espaces de convivialité.

Nous privilégions avant tout la qualité des services offerts à nos résidents en agissant en tant que professionnels pour tout ce qui concerne les soins. Mais nous sommes également soucieux du bien-être en général. Il est en effet important de créer une ambiance paisible, de cultiver les relations interpersonnelles afin de renforcer un esprit de solidarité et de briser le sentiment de solitude. Toutes nos équipes s'y emploient avec cœur et dévouement.

Parmi les temps forts, il y a bien sûr les visites des proches et des connaissances. Ce sont des moments de bonheur partagé. Nous encourageons les personnes à ne pas rester confinées dans leur chambre et à rejoindre un lieu spécialement conçu pour recevoir des invités : la cafétéria qui donne sur une splendide terrasse où il fait si bon se détendre au soleil. Quoi de plus agréable que de prendre une boisson et déguster un morceau de gâteau en compagnie de proches dans un cadre magnifique.

Actuellement, cet espace est accessible les MARDI, JEUDI, SAMEDI et DIMANCHE de 14h30 à 16h30.

**Une équipe de bénévoles s'occupe du service et est aux petits soins pour tout le monde. Nous cherchons à la renforcer (surtout le week-end) et faisons donc appel à ceux et celles qui ont quelques disponibilités.**

**Qualités requises : bonne présentation, serviabilité, respect, patience et bonne humeur.**



## VRIJWILLIGERS WELKOM

Voor de bewoners van het Koning Boudewijntehuis is het feest wanneer familie of kennissen op bezoek komen.

Wij beschikken over een mooie ontvangstruimte, een cafetaria die uitgaat op een groot terras in een groene omgeving.

Vrijwilligers dragen bij tot het gezellig samenzijn : zij serveren drank en gebak en zorgen ervoor dat iedereen zich goed voelt.

Wij willen ons vrijwilligersteam uit te breiden.

Thans is de cafetaria elke dinsdag, donderdag, zaterdag en zondag open van 14u30 tot 16u30. Indien u enkele uren ter beschikking kunt stellen, aarzel niet om ons te vergezellen.

Het spreekt voor zich dat wij uitkijken naar sociaalvoelende mensen die geduldig, goed geluimd en respectvol zijn.

Wij danken u bij voorbaat voor uw bereidwillige medewerking.

**CONTACT : MURIEL CARELS,  
DIRECTRICE  
TEL. 02 773 58 51  
MCARELS@WOLUWE1150.IRISNET.BE**



**Anne-Marie CLAEYS-MATTHYS**

Présidente du C.P.A.S.

Téléphone : Bureau : 02 /773.59.40.

Courrier : CPAS - Drève des Shetlands 17 - 1150 Bruxelles

Courriel : amclaeys@woluwe1150.irisnet.be



# HALLUCINANT.

## BMW SÉRIE 1 CHECKERED FLAG POUR € 19.950.

La BMW Série 1 édition Checkered Flag est incroyablement attirante. En plus de son très riche équipement de base, elle vous offre un prix hallucinant et un pack d'options supplémentaires qui équivaut à un avantage allant jusqu'à € 5.150. Découvrez maintenant tout sur cette invraisemblable BMW Série 1 Checkered Flag sur [www.bmw.be](http://www.bmw.be) ou dans notre concession.

BMW Série 1  
Checkered Flag



Le plaisir  
de conduire



**BMW EfficientDynamics**  
Moins de consommation. Plus de plaisir.

### Jean-Michel Martin East

Rue François Desmedt 96  
1150 Bruxelles  
Tél: 02 772 08 20  
[info.woluwe@jmmartin.net.bmw.be](mailto:info.woluwe@jmmartin.net.bmw.be)  
[www.jmmartin.bmw.be](http://www.jmmartin.bmw.be)

### Jean-Michel Martin West

Boulevard Industriel 125  
1070 Bruxelles  
Tél: 02 521 17 17  
[info.anderlecht@jmmartin.net.bmw.be](mailto:info.anderlecht@jmmartin.net.bmw.be)  
[www.jmmartin.bmw.be](http://www.jmmartin.bmw.be)

### J-M Martin Centre d'occasions

Boulevard Industriel 111-113  
1070 Bruxelles  
Tél: 02 556 29 32  
[gregory.courtin@jmmartin.net.bmw.be](mailto:gregory.courtin@jmmartin.net.bmw.be)  
[www.jmmartin.bmw.be](http://www.jmmartin.bmw.be)

La BMW Série 1 Checkered Flag est disponible jusqu'à épuisement du stock. Limited Edition, limitée à 1.500 voitures. Sous réserve d'éventuelles modifications, fautes d'impression ou erreurs. Les conditions exceptionnelles mentionnées dans cette annonce ne sont pas cumulables avec d'autres actions ou promotions de BMW Belux ou avec des conditions commerciales octroyées aux clients qui ont contracté un contrat ACO (Accredited Corporate Operator) ou aux diplomates. Uniquement disponible sur les motorisations 114i, 114d, 116i, 116d et 116d EfficientDynamics Edition.

DONNONS PRIORITÉ À LA SÉCURITÉ.

Informations environnementales (AR 19/03/04) : [www.bmw.be](http://www.bmw.be)

3,8-5,8 L/100 KM • 99-134 G/KM CO<sub>2</sub>

serviceplan

## SURVOL DE NOTRE COMMUNE :

L'ordonnance rendue par le tribunal de première instance de Bruxelles le 31 juillet dernier est bien sûr un soulagement pour les riverains de l'aéroport nouvellement survolés par les avions qui décollent de Zaventem. Et notamment pour les habitants du Chant d'Oiseau, ce qui constitue une bonne nouvelle. Le juge retient essentiellement deux arguments pour exiger la cessation de l'utilisation des nouvelles routes : les habitants n'ont pas été consultés, les normes de bruit bruxelloises ne sont pas respectées. Chacun était déjà convaincu de la nécessité de modifier cette 6ème phase du plan de survol autour de Zaventem et donc cette ordonnance accélère sur cet aspect là la volonté politique du nouveau gouvernement bruxellois et de notre commune.

Le retour à la situation précédente constituerait une grave injustice et le retour d'une souffrance considérable pour de très nombreux habitants de notre commune. Ce serait intolérable. Nous ne le laisserons pas faire.

De nombreuses voix s'élèvent pour en revenir à la situation qui prévalait jusqu'en février 2014. C'est le fameux et très pudique «moratoire».

Ce serait, en effet, une situation particulièrement injuste pour les riverains qui ont déjà tant souffert ces dix dernières années (depuis le plan Anciaux) des modifications d'utilisation de la piste d'atterrissage survolant Joli-Bois, Sainte-Alix et Stockel (piste 01), et du virage court à gauche au décollage de la piste 25R survolant une large partie du territoire de notre commune. Pour mémoire, l'Oostrand subissait avant le 6 février 2014 près de 40% des nuisances générées par les activités aéroportuaires tant au décollage qu'à l'atterrissage à Bruxelles-National ! Et les arguments qu'on entend (ces quartiers ont toujours été survolés, moins de gens sont survolés), outre qu'ils sont infondés (la situation s'est fortement dégradée depuis 10 ans) ou peu pertinents pour les personnes massivement survolées, révèlent à tout le moins une absence totale d'empathie et de recherche de solution équilibrée et satisfaisante pour tous. En quoi serait-il moralement acceptable, ou juridiquement fondé, qu'une personne massivement survolée depuis 10 ans par des avions dépassant les normes de bruit bruxelloises et sans que cette personne ait été jamais consultée le soit à nouveau ? Il ne peut y avoir deux poids deux mesures.

Il faut d'ailleurs rappeler que la reconcentration des vols sur l'est de Bruxelles demanderait la réouverture de routes aériennes supprimées. Outre que cela nécessite du temps, il va de soi que la fixation de ces routes devrait rencontrer les critères sur lesquels la justice bruxelloise s'est basée pour exiger la suppression des routes vers le sud et au-dessus du canal de Bruxelles : consultation des riverains et respect des normes de bruit bruxelloise. Toute action du gouvernement fédéral qui ferait fi de ces deux éléments ferait immanquablement l'objet de recours de la part de notre commune et de ses habitants. Certaines associations et comités de quartier (comme le Comité de quartier Konkel-Woluwe) ont en effet déjà signalé qu'ils contribueraient à une action, par voie judiciaire s'il le faut, pour empêcher le retour à la situation dramatique que nous avons connue depuis dix ans.

Nous plaçons pour que les décisions à l'avenir concernant les mouvements aéroportuaires autour de Bruxelles rencontrent les principes suivants : le moins de nuisances possibles pour tous les riverains, l'équité entre les riverains et la sécurité des mouvements. L'allongement de la nuit de 22h à 7h, la suppression de tous les vols de nuit, le respect des normes de bruit et la répartition de nuisances en privilégiant les zones les moins peuplées rencontrent ces critères. Sur cette base une discussion sereine pourrait enfin avoir lieu.



Georges DALLEMAGNE  
Chef de groupe cdH au Conseil Communal  
Président des Habitations Sociales de  
Woluwe-Saint-Pierre



info@sportcity-woluwe.be - www.sportcity-woluwe.be - 02/773 18 20

**Réservez maintenant**

*Reserveer nu*

**votre terrain couvert**

*uw indoor terrein*

**pour la saison de tennis**

*voor het winter seizoen*

**Hiver - Winter  
2014 - 2015**

**Débutant au tennis ?**

*Beginneling in het tennis ?*

**Initiation gratuite tous**

*Gratis inwijding elke*

**les mardis de 14h à 16h**

*dinsdag van 14u tot 16u*



**Apprentissage de la natation**

*Scholing van het zwemmen*

**Uniquement pour non nageurs**

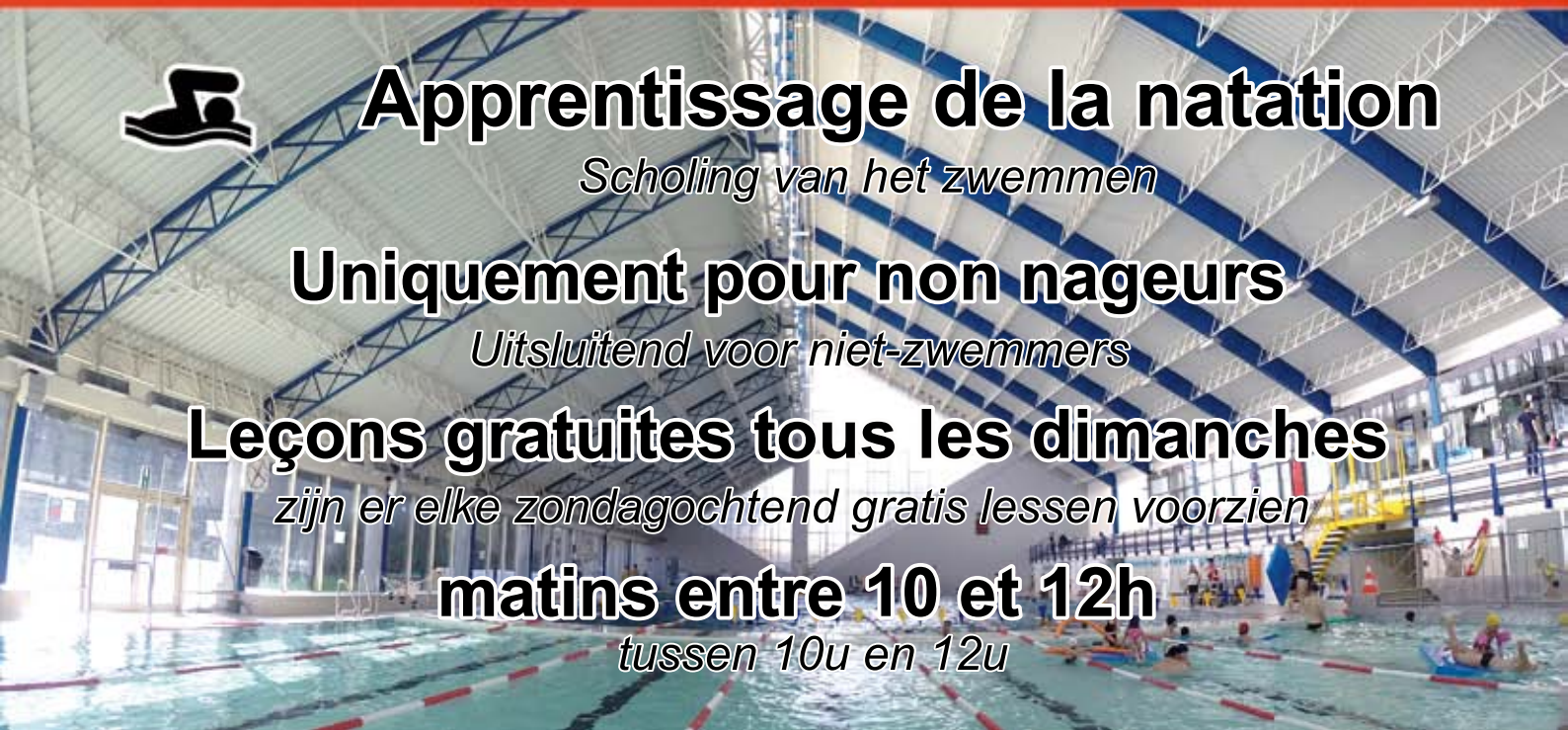
*Uitsluitend voor niet-zwemmers*

**Leçons gratuites tous les dimanches**

*zijn er elke zondagochtend gratis lessen voorzien*

**matins entre 10 et 12h**

*tussen 10u en 12u*



# CONTEXTE POLITIQUE GÉNÉRAL ET IMPLICATIONS POUR WOLUWE-SAINT-PIERRE : FINANCES ET SURVOL

Septembre : période de rentrée politique. Les déclarations vont se suivre et alors ? Pourtant, septembre 2014 n'est pas une rentrée comme les autres.

Tout d'abord, nous sommes dans une perspective de quatre années sans élections. Pareille situation est rare. Cette période est donc propice à la mise en œuvre de choix structurels dont l'efficacité peut se traduire à moyen terme et pas nécessairement dans une immédiateté bien trop souvent façadiste sans réel effet. Ce long moment exempt d'élections peut aussi pousser à agir vite pour laisser le temps de faire oublier les mesures prises ! Après les déclarations de septembre, nous verrons.

Ensuite, notre région bruxelloise a un nouveau gouvernement avec la présence des FDF. Ce gouvernement est dans l'obligation de mener des actions en vue d'équilibrer les finances régionales. Tant pour notre commune que pour la région, les FDF estiment indispensable d'avoir des finances saines et donc d'avoir l'équilibre sans pour autant augmenter globalement la fiscalité. Une situation en déficit mettrait d'une part la génération suivante en difficulté voire dans un état de pauvreté et d'autre part placerait la région dans un lien de dépendance, ce qui ne peut qu'être catastrophique à moyen terme.

S'il est trop tôt pour évoquer des mesures concrètes, il est déjà évident que des limitations de dépenses devront être faites. Dans ce champ, notre commune, comme les autres, risque d'avoir encore moins d'aides financières régionales.

Enfin, la formation d'un gouvernement fédéral atypique est en cours. À la suite de la dernière réforme de l'Etat qui l'a préparé, ce gouvernement en gestation se profile comme un artisan du confédéralisme comme le montre déjà la logique des co-formateurs, un flamand et un wallon.

De plus, force est de constater une démarche politique flamande cohérente menée de main de maître par la NVA et du côté francophone une guerre entre les partis politiques, ce qui crée à la fois l'incohérence politique et une opposition entre les différents niveaux de pouvoir. Ce nouveau contexte politique est regrettable. Les effets pourront être très concrets pour Woluwe-Saint-Pierre. Nous pensons par exemple à la question du survol de Bruxelles.

Pour Woluwe-Saint-Pierre, ce gouvernement est une seconde source de crainte pour les finances communales. Pour les FDF de Woluwe-Saint-Pierre, il faudra dès lors répondre, dans la gestion locale, à une exigence absolue de rigueur dans l'utilisation des deniers publics. Par conséquent, même si cela n'est pas spectaculaire, les FDF considèrent que les deux priorités en terme d'investissement sont une gestion en bon père de famille qui maintient et entretient son patrimoine et le choix de dépenses qui répondent aux besoins de base de la population.

Pour le survol de Bruxelles, les FDF ont deux axes d'actions parallèles. La région bruxelloise s'impliquant à travers ses compétences dans ce débat doit rendre «financièrement impraticables» les routes inadmissibles en termes de sécurité et de nuisances. Notre commune doit s'inscrire dans une démarche judiciaire susceptible de mettre en illégalité les pratiques actuelles.



Michel Vandercam,  
Vice-président du conseil communal  
michel.vandercam@scarlet.be



Carine Kolchory,  
conseillère CPAS, administratrice  
à la société d'habitation sociale  
ckolchory@fdf.be



Joelle Raskin,  
conseillère communale  
joelleraskin@hotmail.com

# ABC le store

Michèle Gadola

[www.abcstore.be](http://www.abcstore.be)



Qualité et compétence en habillage esthétique et technique de la fenêtre

Haute Décoration textile: Collections Colefax & Fowler, Manuel Canovas,

Braquenié, Pierre Frey, Sanderson, Fadini Borghi entre autres

Stores intérieurs et extérieurs, volets roulants et volets battants exclusifs en aluminium,  
tentes solaires, screens

Spécialiste en stores motorisés

We speak English

---

A deux pas de la place Dumon

TEL 02 763 00 62 - 0473 56 47 42

Rue Blockmans, 7 - 1150 Bruxelles - [info@abcstore.be](mailto:info@abcstore.be) - [www.abcstore.be](http://www.abcstore.be)

Ouvert du mardi au samedi de 11h00 à 18h00



## SURVOL DES AVIONS - ACTION EN CESSATION ENVIRONNEMENTALE FRUCTUEUSE

Des actions structurelles bénéfiques à TOUS les quartiers s'imposent plus que jamais !

Le 31 juillet dernier, le Tribunal de Première Instance de Bruxelles ordonnait la cessation dans les 3 mois de l'utilisation de la route aérienne du Canal et du virage à gauche large mis en place le 6 février, sous peine d'une astreinte de 50.000€ par jour de retard. Cela constitue une excellente nouvelle pour les habitants des quartiers concernés qui découvraient la souffrance endurée depuis longtemps par les autres quartiers de l'Est de la commune.

La décision de justice du 31 juillet fait suite à l'action en cessation environnementale introduite au nom du gouvernement bruxellois par Evelyne Huytebroeck (ECOLO), alors ministre de l'Environnement, rejointe par plusieurs communes et associations.

Une victoire décisive pour toutes celles et ceux qui se sont mobilisés contre le plan Wathélet.

Cette décision condamne un mauvais plan et constitue une excellente nouvelle pour une partie de notre commune, mais elle ne doit pas avoir comme conséquence de reconcentrer toutes les nuisances sur les quartiers anciennement survolés en acceptant un retour à la situation antérieure sans la remettre également en question. C'est pourquoi, dans les prochains mois, les élus Ecolo seront particulièrement attentifs au respect de cette décision de justice, ainsi qu'à la définition des nouvelles routes qui devront être mises en place par le gouvernement fédéral et qui devront soulager l'Oostrand.

Nous continuerons donc à plaider, à tous les niveaux

(communal, régional, fédéral et européen), en faveur de solutions durables et structurelles, au bénéfice de **tous** les quartiers de Woluwe-Saint-Pierre :

- interdiction des vols de nuit,
- extension des procédures de nuit de 22h jusqu'à 7h,
- plafonnement du nombre de mouvements annuels,
- interdiction des avions les plus bruyants,
- prolongement des pistes vers l'Est,
- accord de coopération avec les Régions pour mettre en place un institut de gestion des nuisances sonores et un fonds d'isolation et d'indemnisation à charge de l'aéroport,
- mise en place d'une autorité de contrôle indépendante.



Antoine BERTRAND - Chef de Groupe ECOLO-GROEN  
 au Conseil communal - Conseiller de Police  
 0494 25 44 78 - [www.wsp.ecolo.be](http://www.wsp.ecolo.be)  
[antoine.bertrand@hotmail.com](mailto:antoine.bertrand@hotmail.com) [@AntBertrand](https://twitter.com/AntBertrand)  
 Antoine Bertrand (page)



## Il y a les choses que vous avez très envie de faire... Et celles dont nous pouvons vous décharger

Pour le ménage, Aaxe Titres-Services met à votre disposition une aide-ménagère pour 4, 6, 10 ... heures/semaine. A vous de choisir !

Du lundi au vendredi, de 09h00 à 12h30 & de 13h30 à 17h30

☎ **02 770 70 68** - [www.aaxe.be](http://www.aaxe.be)

Votre aide-ménagère dans le grand Bruxelles

**Aaxe**  **TITRES-SERVICES**

**GROS OEUVRE - TRANSFORMATION - TOITURE  
ISOLATION FAÇADES - TOUT TRAVAUX INTERIEUR ET EXTERIEUR**

**0486 43 27 26**



**0498 79 24 95**

rue Kelle 79 - 1150 Bruxelles email: [impakt3@gmail.com](mailto:impakt3@gmail.com)

**VENTE ET SERVICE PLIEUSE À TÔLE**



OUTILLAGE  
PROFESSIONNEL  
DE TOITURE

**PÂTISSERIE ARTISANALE**

**LA CABOSSE**  
chocolaterie



Chocolaterie - Confiserie - Tea-Room  
257 Rue au Bois - 1150 Woluwé-Saint-Pierre



## Funérailles Patrick VANHORENBEKE

**Bureaux :**

6, avenue Jules De Trooz - 1150 W-St-Pierre (de 9h à 17h)

14, rue de la Tarentelle - 1070 Anderlecht (sur rdv)

**Funérailles traditionnelles et écologiques :**

A votre service depuis plus de 30 ans pour l'organisation complète de funérailles respectueuses, nous vous recevons dans nos bureaux à Woluwe-Saint-Pierre et Anderlecht ou nous nous déplaçons à votre domicile partout dans Bruxelles.



Nous vous proposons également, en plus de notre gamme de cercueils traditionnels en bois, une nouvelle alternative naturelle et artisanale en herbe marine ou jacinthe d'eau pour des funérailles écologiques.

Nous sommes à votre service 24h/24, 7j/7 en cas de décès. N'hésitez pas à nous contacter pour tous renseignements.

**Tél.: 02.763.46.00 - Fax : 02.763.41.43**

[www.patrickvanhorenbeke.be](http://www.patrickvanhorenbeke.be)



## Les Caves de Thérèse Depuis 1989



Spécialiste de la décoration de fenêtres depuis plus de 20 ans, le magasin «Les Caves de Thérèse» vous propose un large choix de tissus de style et de qualité.

Alexandre Haquin et son équipe vous conseillent et vous guident dans la réalisation sur mesure de vos décors de tentures ou de stores tant classiques que contemporains.

Maison reconnue pour son savoir faire, Les Caves de Thérèse vous offre un large éventail de tissus tant en stock que sur catalogues.

Nous pouvons réaliser également le garnissage de vos chaises, fauteuils et canapés sur base de nos collections de tissu d'ameublement, cuir et simili cuir

Tissus en stock et sur collections. Devis gratuit - Prise de mesures - Placement sur demande.

### Les caves de Thérèse

Av. Roger Vandendriessche, 6  
1150 Brussels - 02/762.50.85  
[info@cavesdetherese.be](mailto:info@cavesdetherese.be)  
[www.cavesdetherese.be](http://www.cavesdetherese.be)  
Du mardi au samedi de 12h à 18h

## DES TOILETTES PUBLIQUES DANS LES PLAINES DE JEUX ET CENTRES COMMERCIAUX

Notre commune compte 26 plaines de jeux sur l'ensemble de son territoire. Ces plaines attirent de nombreux grands-parents, parents et enfants, surtout durant les week-ends et les vacances scolaires.

Étant donné que beaucoup d'habitants ne disposent pas de jardin, ces plaines de jeux leur permettent de faire jouer leurs enfants dehors. À Woluwe-Saint-Pierre, de nombreuses familles sont concernées et posent souvent des questions sur l'entretien et la propreté des plaines et l'état des installations mises à la disposition des enfants (cages, toboggans, balançoires,...).

Il est donc important que nos plaines de jeux soient entretenues le mieux possible. Pour cela, il faut pouvoir oser y faire certains investissements. Nous proposons donc, à l'exemple de ce qui a été fait à Woluwe-St-Lambert, d'équiper de toilettes publiques certaines de nos grandes plaines de jeux, de sorte que parents et enfants puissent profiter agréablement du temps qu'ils désirent y passer sans que « la nature » ne les oblige à rentrer chez eux...

Ainsi, nous voulons créer un espace public plus agréable pour les enfants dans notre commune, sans oublier les grands-parents et parents qui peuvent aussi en profiter.

Il est donc temps de prévoir ce nouvel investissement dans le prochain budget communal et de débiter un projet-pilote !

Ajoutons à cela que des toilettes publiques sont aussi une nécessité dans certains centres commerciaux tels que la place Dumon ou la place Sainte-Alix qui, de plus, accueillent des marchés.

En effet, on découvre souvent dans les grandes villes des toilettes payantes, souvent auto-nettoyantes, qui s'adaptent très bien à l'environnement.

Ces toilettes publiques sont un must pour notre commune mais aussi pour toutes les communes de la Région bruxelloise.

## OPENBAAR SANITAIR IN SPEELTUINEN EN COMMERCIEËLE CENTRA

Onze gemeente telt 14 speeltuintjes, verspreid over het grondgebied. Die pleintjes trekken veel (groot)ouders en kinderen aan, vooral in de weekends en tijdens de vakantieperiodes. Gezien veel inwoners niet over een eigen tuin beschikken, zijn de pleintjes de plek bij uitstek voor de jongsten om buiten te kunnen spelen. Ze zijn dan ook heel belangrijk voor heel wat Woluwenaren. Dat blijkt ook uit de talloze vragen die wij ontvangen over het onderhoud, de netheid van sommige speeltuintjes en de herstellingen aan beschadigde speeltuigen (klimrekken, loopbruggen, schommels enzovoorts.)

Het is van belang onze speeltuintjes zo goed mogelijk te onderhouden. Maar we moeten ook verder durven investeren. Daarom ook stellen we voor om, net als in buurgemeente Sint-Lambrechts-Woluwe gebeurt, een aantal grotere speeltuinen uit te rusten met openbare toiletten. Zo kunnen ouders en kinderen rustig genieten van hun tijd buiten zonder zich druk te maken 'wanneer de natuur roept'.

Op deze manier willen we een kindvriendelijkere openbare ruimte creëren in onze gemeente.

Maar natuurlijk zouden ook de ouders en grootouders daar nut van ondervinden.

Tijd om hiervoor een budget te voorzien in de volgende begroting en een proefproject op te starten !

Maar niet enkel in onze speeltuinen zijn toiletten een noodzaak. Ook bepaalde commerciële centra, zoals het Dumonplein of het Sinte-Aleidisplein, waar ook een markt plaatsvindt, zouden moeten uitgerust worden met openbaar sanitair. In alle hoofdsteden zie je tal van betalende systemen, meestal zelfreinigend, die soms helemaal opgaan in de omgeving. Niet alleen een must voor onze gemeente, maar tevens voor alle gemeenten van ons Brussels Hoofdstedelijk Gewest.

Le Groupe MR & Indépendants



M. Willem  
DRAPS



Mme Anne-  
Charlotte  
d'URSEL



Mme Carla  
DEJONGHE



M. Jean-  
Claude  
LAES



Mme Alexia  
BERTRAND



M. Vincent  
JAMMAERS



M. Claude  
CARELS



M. Rudi  
RAMPELBERG



Mme Christine  
SALLÉ



Mme Béatrice  
de SPIRLET



M. Aymeric  
de LAMOTTE



M. Tanguy  
VERHEYEN



M. Aurélien  
DE BAUW



M. Claude  
VANHEE

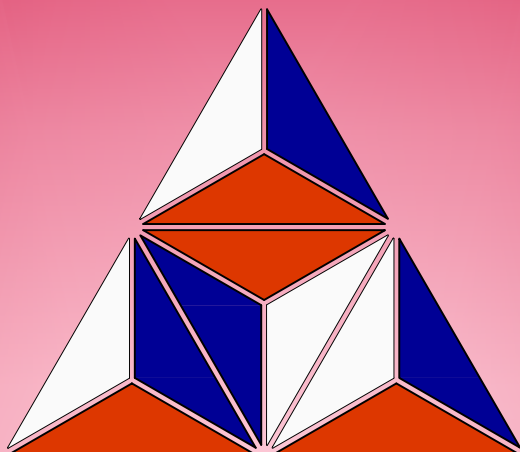
**IMMO**  **ALPHABITAT**

AGENCE IMMOBILIERE A WOLUWE-SAINT-PIERRE  
AVENUE JULES DU JARDIN,43

**02-770 31 21**

**info@alphabitat.be**

**www.alphabitat.be**



**NOUS SIMPLIFIONS VOTRE VIE**

**VOUS CHERCHEZ UN TOIT  
VOUS VOULEZ VENDRE OU LOUER VOTRE BIEN  
NOUS NOUS OCCUPONS DE TOUT POUR VOUS**



greuse



**Nos marques :**

**BASLER CAROLINE BISS DEVERNOIS  
FRANKENWALDER Gardeur GIESSWEIN  
LUCIA SCHNEIDER WEILL Weinberg**

**Boutique Couture**

Parvis St Alix 43 St-Aleydis voorpl - 1150 B - Tél : 02 779 92 43  
Facilité de parking - Parkeer mogelijkheden

Installations - Réparations:  
SANITAIRE - TOITURES

**Plomberie Stockelloise**

SPRL

EAU - ZINC - GAZ - ADOUCISSEURS - ROOFING - VELUX  
CLOISONS - FAUX PLAFONDS - AMENAGEMENT DE COMBLES

Rue au Bois 77 - 1150 W.S.P. 02/772 69 14

FUNERAILLES  
**LEGRAND-JACOB**

CEREMONIES TOUS BUDGETS - CREMATION - INHUMATION  
UN NUMERO DE TELEPHONE A VOTRE SERVICE 24h SUR 24h

 **02/779 99 05**

**PARVIS SAINTE-ALIX 21 - 1150 WSP**

www.legrand-jacob.be

info@legrand-jacob.be

Autres Agences: Etterbeek: 02/648 13 40 - Schaerbeek: 02/215 20 20

## RÉPARATION DU DALLAGE À LA CITÉ DE L'AMITIÉ : DES TRAVAUX URGENTS ENFIN ENTAMÉS

Le PS déplore l'état actuel de l'infrastructure immobilière sociale à Woluwe-Saint-Pierre, mais se réjouit du chantier initié en août relatif au remplacement des dalles défectueuses.



Depuis les dernières élections communales en octobre 2012, près de deux ans se sont écoulés. Lors du conseil communal du 26 juin 2013, il a été décidé par la majorité communale de consacrer 500.000 € sur base annuelle, pendant trois ans, afin de réaménager l'infrastructure des logements sociaux de la commune.

Début août, la réparation des dalles défectueuses a enfin débuté. Signalons toutefois que l'humidité au sein de certains appartements

reste toujours un problème majeur. En l'absence de réponse de la part des autorités, certains locataires ont d'ailleurs dû effectuer des réparations à leurs frais. Cette situation n'est évidemment pas acceptable.

Outre l'ensemble des problèmes connus de longue date (châssis, écoulement des eaux, portes de parking restant ouvertes, poubelles laissées à l'abandon par les services de Bruxelles-Propreté), les locataires se trouvaient dans une situation dangereuse : en effet, le dallage recouvrant la majeure partie du site interne de la Cité était en piteux état.

*Cécile Vainsel organise des permanences tous les premiers mercredis du mois à L'Apéritivo, Place des Maieurs, de 17H à 19H*

*Mohamed Tamsamani organise des permanences les derniers dimanches du mois, de 14H à 18H, Place de la Demi-Lune, 1 Cité de l'Amitié*

Or, ces dalles cassées entraînent un vrai manque de sécurité pour les personnes à mobilité réduite, ainsi que pour les enfants jouant à l'extérieur. La nécessité d'apporter une réponse appropriée de la part des autorités était évidente : le dallage devait être remplacé, ou la chaussée goudronnée.

C'est désormais chose faite, les travaux ayant été entamés au début du mois d'août. Il convient à cet égard de saluer la patience et la dignité exemplaires des habitants de la Cité, lesquels ont été littéralement laissés pour compte durant plus de vingt ans sous l'ancienne majorité, en dépit des finances florissantes de la commune.

La rénovation du parc social de Woluwe-Saint-Pierre est belle et bien essentielle afin d'assurer aux habitants des conditions d'habitation décentes, d'autant plus que ce parc supporte également les activités de nombreuses ASBL communales (centre ARA, école des devoirs) nourrissant le tissu social de la commune.

Le PS restera dès lors attentif à la politique du logement dans la commune, au sein de la Cité de l'amitié en particulier, et n'hésitera pas à monter au créneau pour défendre les revendications légitimes de ses habitants.

Sur ce, nous vous souhaitons à tous une excellente rentrée.



Cécile Vainsel  
Conseillère communale PS  
0495 250 712 - cecile.vainsel@hotmail.com



Mohamed Tamsamani  
Conseiller CPAS  
0486 901 114 - mtamsamani@live.be

## HEURES D'OUVERTURE / OPENINGSUREN

du lu au ve/van ma tot vr 8.30 > 13.00 - me/wo 14.00 > 16.00

je/do 16.00 > 19.00 uniquement Accueil, Population / alleen Onthaal, Bevolking

Urbanisme/stedenbouw - Ma 8.30 - 12.30 Di / Je : 16.00 > 19.00 Do

Enquêtes publiques / Openbaar onderzoek

Lu au ve: 8.30 > 12.00 - Ma tot Vr / Je : 16.00 > 19.00 Do

Exclusivement sur rendez-vous de 19.00 à 20.00 / Enkel op afspraak tussen 19u. en 20u.

Pour tout problème en voirie communale

**ALLO TRAVAUX 02/773.05.33 SOS WERKEN**

Voor alle problemen betreffende het gemeentelijk wegennet

**cabinet.bourgmestre@woluwe1150.irisnet.be**

**kabinet.burgemeester@woluwe1150.irisnet.be**

## NUMÉROS UTILES

**Administration communale - [www.woluwe1150.be](http://www.woluwe1150.be)**

**Numéro général : 02/773.05.11**

Affaires sociales : 02/773.05.65

Classes moyennes et Indépendants : 02/773.05.36

Cabinet du Bourgmestre : 02/773.05.34

Carte riverain : 02/773.05.54

Culture : 02/773.05.81

Emploi : 02/773.05.63

Enseignement : 02/773.06.86

Environnement : 02/773.06.23

Etat civil : 02/773.05.70

Finances : 02/773.05.50

Informatique : 02/773.07.50

Jeunesse : 02/773.05.80/81

Personnel : 02/773.05.15/16

Population : 02/773.05.45

Propreté publique : 02/773.06.58

Recette : 02/773.05.56/57

Secrétariat communal : 02/773.05.14

Seniors : 02/773 05 60

Stationnement : 02/773.07.80

Travaux : 02/773.06.28

STJ : 02/773.05.32

Urbanisme : 02/773.06.36

Centre Culturel et de Congrès

Billetterie : 02/773.05.88

Location de salle : 02/773.05.91

Centre public d'aide sociale (CPAS) : 02/773.59.00

Habitations sociales : 02/770.33.36

Sportcity : 02/773.18.20

**Police - Zone Montgomery**

dispatching central (24/24) : 02/788.53.43

Division de Woluwe-Saint-Pierre (24/24) : 02/788.93.01

## NUTTIGE TELEFOONNUMERS

**Gemeentebestuur - [www.woluwe1150.be](http://www.woluwe1150.be)**

**Algemeen nummer 02/773.05.11**

Sociale zaken : 02/773.05.65

Middenstand en Zelfstandigen : 02/773.05.36

Kabinet van de Burgemeester : 02/773.06.12

Bewonerskaart : 02/773.05.54

Cultuur : 02/773.05.81

Tewerkstelling : 02/773.05.63

Onderwijs : 02/773.06.86

Leefmilieu : 02/773.06.23

Burgelijke stand : 02/773.05.70

Financiën : 02/773.05.50

Informatica : 02/773.07.50

Jeugd : 02/773.05.80/81

Personeel : 02/773.05.15/16

Bevolking : 02/773.05.45

Netheid : 02/773.06.58

Ontvangers : 02/773.05.56/57

Gemeentesecretariaat : 02/773.05.14

Seniors : 02/773 05 60

Parkeerbeleid : 02/773.07.80

Werken : 02/773.06.28

STJ : 02/773.05.32

Stedenbouw : 02/773.06.36.

Cultuur en Congrescentrum

Informatie & plaatsbespreking : 02/773.05.88

Reservering van zaal : 02/773.05.91

OCMW : 02/773.59.00

Sociale Woningen : 02/770.33.36

Sportcity : 02/773.05.36

**Politie - Zone Montgomery**

dispatching zone Montgomery (24/24) : 02/788.53.43

Afdeling Sint-Pieters-Woluwe (24/24) : 02/788.93.01

## LA DÉCHETTERIE COMMUNALE

L'accès à la déchetterie, située au magasin communal, est uniquement réservé aux habitants de la commune, sur présentation de leur carte d'identité.

**Adresse :** Val des Seigneurs, 146 (quartier de Stockel) 02/773.07.19

**Heures d'ouverture :**

Mardi de 09.00 à 12.00

Mercredi de 13.00 à 18.00 en hiver (du 1er novembre au 31 mars)  
de 13.00 à 19.00 en été (du 1er avril au 31 octobre)

Jeudi de 13.00 à 18.00 en hiver (du 1er novembre au 31 mars)  
de 13.00 à 19.00 en été (du 1er avril au 31 octobre)

Samedi de 09.00 à 15.00

Par courtoisie, veuillez vous présenter au minimum 20 minutes avant l'heure de fermeture.

## PANNE D'ÉCLAIRAGE?

Pour signaler une panne de l'éclairage public en voirie communale, appelez Allo Travaux 02/773.05.33. S'il s'agit d'une des voiries régionales (Tervuren, Madoux, Orban, de Hinnisdael, Limite et Brand Whitlock) formez le 0800 94 001

## HET CONTAINERPARK

Het containerpark ligt naast het gemeentemagazijn en is voorbehouden aan de inwoners van de gemeente, op vertoon van hun identiteitskaart.

**Adres:** Herendal 146 (Stokkel) 02/773.07.19

**Openingsuren:**

Dinsdag van 09.00 tot 12.00

Woensdag van 13.00 tot 18.00 in de winter (van 1/11 tot 31/03)  
van 13.00 tot 19.00 in de zomer (van 1/04 tot 31/10)

Donderdag van 13.00 tot 18.00 in de winter (van 1/11 tot 31/03)  
van 13.00 tot 19.00 in de zomer (van 1/04 tot 31/10)

Zaterdag van 09.00 tot 15.00

Gelieve ten minste 20 minuten voor het sluitingsuur toe te komen in het containerpark.

## VERLICHTING DEFECT?

Om een defect aan de openbare verlichting te melden in een gemeenteweg, bel SOS WERKEN (02/773.05.33). Als het gaat om een gewestweg (Tervuren-, Madoux-, Orban-, de Hinnisdael-, Brand Whitlocklaan, en Grensstraat) bel 0800 94 001



## V40

Equipée de série du système de freinage automatique prévenant les collisions avec les voitures qui vous précèdent. Car les détails font la différence.

TESTEZ LES DÉTAILS DE LA V40 CHEZ VOTRE DISTRIBUTEUR VOLVO

MOTEURS EFFICIENTS | SYSTÈME DE FREINAGE AUTOMATIQUE | TABLEAU DE BORD DIGITAL INTERACTIF | SIÈGES EN CUIR ERGONOMIQUES | À PARTIR DE 19.995 €

3,4 - 8,3 L/100 KM • 88 - 194 G CO<sub>2</sub>/KM

[WWW.ACBRUSSELS.BE](http://WWW.ACBRUSSELS.BE)

Donnons priorité à la sécurité.

Informations environnementales AR 19/03/2004 : [www.volvocars.be](http://www.volvocars.be). Modèle présenté à titre illustratif.



### LE CONCESSIONNAIRE DES BRUXELLOIS

**ACB WOLUWE / ZAVENTEM :**  
Chée de Louvain 430  
1932 Woluwe-Saint-Etienne  
Tel : 02 712 60 29  
[info@acbrussels.be](mailto:info@acbrussels.be)

**ACB OVERIJSE :**  
Brusselsesteenweg 343  
3090 Overijse  
Tel : 02 686 06 40  
[info@acbrussels.be](mailto:info@acbrussels.be)





RENTMEESTERS

*Un produit de qualité n'est pas forcément cher.  
Demandez votre devis.*

RUE AU BOIS 135 BOSSTRAAT 1150 BRUXELLES - 02 772 66 77  
LUC@RENTMEESTERS.BE - WWW.VOLET.BE



VOLETS / TENTES SOLAIRES / OUTDOOR LIVING / STORES / ELECTRIFICATION DE VOLETS / SCREEN / MOUSTIQUAIRES / PORTES DE GARAGE  
ROLLUIKEN / ZONNETENTEN / OUTDOOR LIVING / STORES / ELEKTRIFICATIE VAN ROLLUIKEN / SCREEN / MOUSTIQUAIRES / GARAGEPOORTEN

*mais aussi*

## STORES INTÉRIEURS



VÉNITIEN ALU



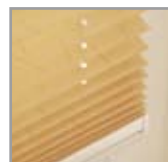
VÉNITIEN BOIS



CALIFORNIEN



ROULEAU



PLISSÉ DUETTE



SILHOUETTE



FACETTE



TWIST



STORES TEXTILE