

07-08/2014

WOLU
mag.be

MENSUEL DE L'INFORMATION À WOLUWE-SAINT-PIERRE
MAANDELIJKSE INFORMATIE TE SINT-PIETERS-WOLUWE



UN ENSEIGNEMENT COMMUNAL DE QUALITÉ ET DE PROXIMITÉ à Woluwe-Saint-Pierre

**KWALITATIEF GEMEENTELIJKONDERWIJS DICHT BIJ
DE DEUR IN SINT-PIETERS-WOLUWE**

WOLUWE-SAINT-PIERRE - STOCKEL



Ref: 1786576

Villa 3 façades de +/- 270 m² hab. sur 3 ares 27 - séjour +/- 50 m² avec FO - 6 chambres - 3 salles d'eaux - cave - garage 2 voitures - jardin - PEB en cours

WEZEMBEEK-OPPEM - BAN EIK



Ref: 1779049

Villa neuve de charme de +/- 285 m² hab. sur 4 ares 05 ca ouest - séjour +/- 45 m² avec FO - jardin - 4 chambres - salles de bains - salle de douche - garage - emplacement - PEB en cours - Vendu sous régime TVA

WOLUWE-SAINT-PIERRE - CHANT D'OISEAU



Ref: 1761563

Maison unifamiliale et/ou de rapport offrant un appartement duplex - appartement 1 ch. - 2 studios de +/- 35 m² - Garage 2 voitures - 4 caves - jardin sud ouest - PEB en cours

WOLUWE-SAINT-PIERRE - GRANDCHAMPS



Ref: 1667303

Villa 225 m² hab. sur 8 ares 77 - séjour en L de +/- 50 m² avec FO - 4 chambres - bureau - 2 salles d'eaux - buanderie - caves - garages - PEB en cours

WOLUWE-SAINT-PIERRE - STOCKEL



Ref: 1781872

Villa de 316 m² hab. sur 17 ares 61 plein sud - séjour en L +/- 65 m² avec FO - 4 chambres - bureau - 2 salles de bains - garage 2 voitures. PEB F 318 kWhEP/m²/an.

WOLUWE-SAINT-PIERRE - PLACE DUMON



Ref: 1699494

Maison 3 faç. +/- 270 m² hab. sur 3 ares 21 ca sud - séjour +/- 54 m² avec FO - terrasse - jardin plein sud - 5 chambres - 2 salles de bains - cave - garage 2 voitures - PEB E 251 kWhEP/m²/an



Pour plus de renseignements : 02/772.80.20 ou info@sorimo.be

Bruxelles - Val des Seigneurs 9A - 1150 Bruxelles - T: 02 772 80 20 - F: 02 772 86 05

AU SOMMAIRE DE VOTRE MAGAZINE IN DIT NUMMER

JUILLET/AOÛT JULI/AUGUSTUS 2014

LE BILLET DU BOURGMESTRE / WOORD VAN DE BURGEMEESTER	4-5
DOSSIER DU MOIS / DOSSIER VAN DE MAAND	6-9
CONSEIL COMMUNAL / GEMEENTERAAD	11
BON À SAVOIR / GOED OM WETEN	12-17
VIASANO	18
KONTAKT	19
AGENDA	20
AGENDA 21	22-23
ENVIRONNEMENT / MILIEU	24
NOUVEAUX COMMERCE / NIEUWE HANDELSZAKEN	25
WOLUSANPETRUSIENNE DU MOIS / WOLUWENAAR VAN DE MAAND	27
LES BONS CONSEILS DES GARDIENS DE LA PAIX / ENKELE TIPS VAN DE STADSWACHT	29
HISTOIRES ET TERROIR	30
CONCOURS / WEDSTRIJD	31
W:Hall	33&35
WOLURAMA	36-44
ANNIVERSAIRE / VERJAARDAG	45
CENTRES DE QUARTIER / WIJKCENTRA	46-47
LES ECHEVINS / DE SCHEPENEN	49-61
CPAS / OCMW	63
LES GROUPES POLITIQUES / POLITIEKE FRACTIES	65-73
NUMEROS UTILES / NUTTIGE TELEFOONNUMERS	74

 Ce logo indique qu'un diaporama est en ligne sur www.wolumag.be

 Dit logo duidt aan dat er een diaporama beschikbaar is op www.wolumag.be



Magazine d'information locale de Woluwe-Saint-Pierre édité à 22.000 exemplaires par l'asbl Wolugraphic, distribué gratuitement dans toutes les boîtes aux lettres de Woluwe-Saint-Pierre.

Informatief magazine van de gemeente Sint-Pieters-Woluwe, uitgegeven op 22.000 exemplaren door de vzw Wolugraphic en gratis verdeeld in alle brievenbussen van Sint-Pieters-Woluwe.

Wolumag respecte la charte rédactionnelle cosignée par tous les élus de la commune. Elle peut être consultée sur le site www.wolumag.info. Les articles signés n'engagent la responsabilité que de leurs auteurs.

Wolumag respecteert het redactioneel charter dat door alle verkozenen van de gemeente ondertekend werd. Het charter kan geraadpleegd worden op de website www.wolumag.info. De verantwoordelijkheid voor de ondertekende bijdragen berust bij de auteur(s).

Editeur responsable / Verantwoordelijke uitgever: Benoît Cerexhe
Administrateur-délégué / Afgevaardigde bestuurder: Serge de Patoul
Avenue Charles Thielemanslaan 93 – Bruxelles / Brussel
TVA/BTW Wolugraphic: 424 772 304

Publicité : Worldwidecom - P. Molitor
Advertenties GSM : 0475/306.439 - Fax 02/762.93.47
Email: pub@wolumag.info

Rédaction / redactie: Michaël Rimé 02 773 06 15
wolumag@media-wsp1150.be ou mrimé@woluwe1150.irisnet.be

Ont contribué à ce numéro / Hebben meegewerkt aan dit nummer :
Anne Deltombe, Gaëlle Daneels, Marc Dupont, Geneviève Lacroix, Bénédicte Pauly.

Composition & Mise en page :
Sandrine van Ysendyck - 10heuresdix@gmail.com

Photos / foto's:
Patrick Rahier - prahier@woluwe1150.irisnet.be - 0478 608 308

Ne parait pas en janvier et en août.
Verschijnt niet in januari en augustus.

THE MUNICIPAL EDUCATION: SCHOOL SUCCESS FOR ALL

Our network of municipal education strives for excellence while being attentive to everyone's success. This objective is reflected in the project consisting in the inclusion of special education students in the regular network. We also ensure that children work in optimal conditions, either by creating new classes or by the provision of technological equipment such as interactive whiteboards.

In our General Policy Note, our majority committed itself to strive for school success and to meet the specific needs of pupils experiencing learning difficulties. We have kept our word through several initiatives.

After the implementation of the inclusion of so-called type 8 pupils (dyscalculia, dysgraphia, dyslexia ...) in the local school of Joli-Bois, it will be the turn of the Stockel school, which is welcoming type 8 pupils as from the next school year. All the municipal education network will eventually ensure the individualized inclusion of children from Joli-Bois.

The Brussels Region is facing a demographic boom requiring the creation of new housing, but also community infrastructure. Although Woluwe-Saint-Pierre does not face the same difficulties as some other municipalities, we decided to anticipate the problem by opening new classes wherever possible. **The first school to benefit from this proactive policy is that of Stockel, that recently opened four new large classes and a smaller one for the fifth and sixth primary grade**, as well as new toilets. These premises were built on the roof of the building in the rue Vandermaelen.

We are also investing in new technologies to further enhance the quality of education and provide new educational tools for teachers and students. **Every school is equipped with several interactive whiteboards for writing purposes but also for the projection of media content.**

We propose you to (re)discover, in this monthly issue, our qualitative municipal education close at hand.

However, before thinking about the next school year, many of you will take some well-deserved rest. I wish you all a great summer and relaxing holidays.

Benoît Cerexhe
Mayor

HET GEMEENTELIJK ONDERWIJS: SLAAGKANSSEN VOOR IEDEREEN

Ons gemeentelijk onderwijsnetwerk streeft naar excellentie zonder de slaagkansen van elke individuele leerling uit het oog te verliezen. Dit streven vertaalt zich onder meer in een integratieproject waarin leerlingen uit het buitengewoon onderwijs een plaats krijgen in het reguliere onderwijs. In ons streven naar excellentie waken we er eveneens over dat alle leerlingen kunnen werken in de meest optimale omstandigheden. Hiervoor wordt ingezet op het creëren van nieuwe klassen, het ter beschikking stellen van technologisch materiaal zoals de interactieve witte borden.

In onze algemene beleidsnota heeft de meerderheid zich geëngageerd om van het onderwijs een leerschool te maken waarin elke leerling alle mogelijke slaagkansen krijgt en waarin plaats is voor de specifieke noden van leerlingen met leerproblemen. We hebben woord gehouden en verschillende projecten opgezet waarmee we deze doelstelling kunnen omzetten naar de praktijk.

Na het opstarten van het integratieproject voor leerlingen uit het type 8-onderwijs (rekenblindheid of dyscalculie, spellingsblindheid of dysorthografie, dyslexie...) op de gemeenteschool in Mooi-Bos worden in september 2014 ook op de basisschool van Stokkel leerlingen uit het type 8-onderwijs verwelkomd. Op langere termijn zullen alle scholen uit het gemeentelijk scholennetwerk leerlingen uit het buitengewoon onderwijs in Mooi-Bos via een inclusieproject integreren in de eigen, reguliere klassen.

Het Brussels Hoofdstedelijk Gewest ziet zichzelf geconfronteerd met een demografische boom waardoor de bouw van nieuwe scholen en collectieve infrastructuur een noodzaak wordt. Vandaag de dag moeten we in Sint-Pieters-Woluwe nog niet het hoofd bieden aan de uitdagingen waar sommige andere gemeenten voor staan. We willen echter anticiperen op deze problematiek door daar waar mogelijk nu al nieuwe klassen te creëren. **De eerste school die de vruchten plukt van dit proactief beleid is de school in Stokkel. Daar werden recent, naast nieuwe sanitaire voorzieningen, 4 grote nieuwe klassen en een kleinere klas voor het vijfde en zesde leerjaar ingehuldigd.** De nieuwe klassen zijn bovenop het dak van de bestaande school gebouwd (Vandermaelenstraat).

We investeren eveneens in nieuwe technologieën om de kwaliteit van het onderwijs verder te verhogen en de leerkrachten en leerlingen nieuwe pedagogische middelen te kunnen aanreiken. **Elke school beschikt nu over verschillende witte interactieve borden die zowel het schrijven ondersteunen als een hulp zijn bij het vertonen van video-content.**

Het dossier van de maand is gewijd aan ons gemeentelijk onderwijs en de vernieuwingen die we doorgevoerd hebben om ervoor te zorgen dat we elke leerling kwalitatief onderwijs kunnen bieden dicht bij huis.

Vooraleer we de sprong maken naar de start van een nieuw schooljaar zullen velen onder jullie genieten van een welverdiende rust. Ik wens u dan ook een prachtige vakantie en een zeer mooie zomer.

Benoît Cerexhe
Burgemeester

L'ENSEIGNEMENT COMMUNAL : UNE ÉCOLE DE LA RÉUSSITE POUR TOUS

Notre réseau d'enseignement communal vise l'excellence, tout en étant attentif à la réussite de chacun. Cet objectif transparait dans le projet d'inclusion des élèves de l'enseignement spécial dans le réseau ordinaire. Notre volonté est d'autre part de développer nos classes d'immersion. Nous veillons aussi à ce que les enfants travaillent dans des conditions optimales, que ce soit par la création de nouvelles classes ou par la mise à disposition de matériel technologique comme les tableaux blancs interactifs.



Dans sa Note de Politique Générale, notre majorité s'était engagée à œuvrer pour une école de la réussite et à répondre aux besoins spécifiques des élèves qui rencontrent des difficultés d'apprentissage. Nous avons tenu parole, au travers de plusieurs initiatives.

Après la mise en œuvre de l'inclusion d'élèves de type 8 (dyscalculie, dysorthographe, dyslexie...) à l'école communale de Joli-Bois, ce sera au tour de celle de Stockel d'accueillir, dès la prochaine rentrée scolaire, des élèves de type 8. À terme, tout le réseau d'enseignement communal assurera l'inclusion d'enfants issus de Jolis-Bois individualisé.

La Région bruxelloise fait face à un boom démographique qui impose la création de nouveaux logements, mais aussi d'infrastructures collectives. Même si Woluwe-Saint-Pierre ne rencontre pas les mêmes difficultés que certaines autres communes, nous avons décidé d'anticiper la problématique en ouvrant de nouvelles classes là où c'est possible. **La première école à bénéficier de cette politique volontariste est celle de Stockel, qui a inauguré récemment quatre nouvelles grandes classes et une plus petite pour les cinquième et sixième primaires**, ainsi que des sanitaires neufs. Ces locaux ont été construits sur le toit du bâtiment, rue Vandermaelen.

Vu l'importance de la connaissance des langues à Bruxelles, nous veillerons également dans le futur à étendre les classes d'immersion dans nos écoles.

Nous investissons également dans les nouvelles technologies afin de renforcer encore la qualité de l'enseignement et de donner de nouveaux outils pédagogiques aux professeurs et aux élèves. **Chaque école possède ainsi plusieurs tableaux blancs interactifs, qui servent de support à l'écriture, mais surtout à la projection de contenus médiatiques.**

Nous vous proposons de (re)découvrir, dans le dossier du mois, l'enseignement communal de qualité et de proximité qui est le nôtre.

Toutefois, avant de penser à la prochaine rentrée scolaire, vous serez nombreux à prendre un peu de repos bien mérité. Permettez-moi donc de vous souhaiter, à toutes et tous, d'excellentes vacances et un très bel été.

Benoît Cerexhe
Bourgmestre

SPREEKUUR

Elke maandag, behoudens uitzondering, vanaf 17u.
in cafe "The Corner" - Louis Thysstraat 60
Gelieve op voorhand een afspraak te maken op het nummer
02 773 05 34 / via mail : benoit@cerexhe.be

A VOTRE ÉCOUTE

Permanence tous les lundis, sauf exception, à partir de 17h
au Café «The Corner» - Rue Louis Thys, 60
Merci de prendre rendez-vous au 02 773 05 34 ou via mail à
l'adresse : benoit@cerexhe.be

UN ENSEIGNEMENT COMMUNAL DE QUALITÉ ET DE PROXIMITÉ

Chaque quartier de la commune possède une école maternelle et primaire, ce qui assure un enseignement de qualité et de proximité pour tous. Le réseau d'enseignement communal se décline comme suit :

- › Quatre écoles fondamentales : Centre, Stockel, Chant d'Oiseau, et Joli-Bois primaire
- › Une école maternelle autonome : Joli-Bois maternel
- › Une école secondaire, le Centre scolaire Eddy Merckx
- › Un établissement d'enseignement spécialisé de type 8, Joli-Bois individualisé

Woluwe-Saint-Pierre se distingue aussi par des projets innovants, tels que l'immersion linguistique, l'intégration des élèves de l'enseignement spécialisé dans l'enseignement ordinaire, ou encore l'utilisation des nouvelles technologies.

L'IMMERSION À L'ÉCOLE DU CENTRE

La particularité de l'école du Centre est de proposer un enseignement en immersion néerlandaise dès la 3^e maternelle. C'est en effet à l'âge de 5 ans que les enfants sont les plus réceptifs à l'apprentissage des sons et des structures syntaxiques. À cet âge, les élèves n'apprennent pas la langue étrangère, ils apprennent dans cette langue, si bien que l'usage du néerlandais devient naturel. L'immersion se déroule à raison d'un mi-temps dans la langue de Vondel et d'un mi-temps en français.

L'ENSEIGNEMENT SPÉCIALISÉ DE TYPE 8

L'école Joli-Bois individualisé dispense un enseignement spécialisé de type 8, destiné aux enfants qui présentent des difficultés d'apprentissage spécifiques : dyslexie, dysorthographe, dyscalculie, etc. Chaque élève y suit un plan individuel d'apprentissage, déterminé par le conseil de classe, en fonction de ses besoins et de ses capacités. Chaque enfant a ainsi la possibilité de réussir, ce qui est très valorisant pour lui. Le but est de préparer le jeune à être le plus autonome possible et à s'intégrer de manière harmonieuse dans la société.

Les titulaires de classe et les maîtres spéciaux ont suivi une formation complémentaire de deux ans en orthopédagogie et sont aidés par des logopèdes, une kiné-psychomotricienne et une équipe paramédicale. Ces professionnels assurent un encadrement optimal des élèves.

LE PROJET D'INTÉGRATION

En septembre 2010, la commune a lancé un projet d'intégration dans une classe de première et une classe de troisième primaire de l'école ordinaire de Joli-Bois. Elles ont accueilli chacune six enfants de l'école d'enseignement spécialisé de type 8. Depuis lors, le projet s'est développé et les enfants de Joli-Bois individualisé sont intégrés dans l'ensemble du réseau communal. Le choix d'intégrer un enfant présentant des difficultés d'apprentissage dans l'enseignement ordinaire s'opère au cas par cas. La décision est prise par le conseil de classe, la direction, le PMS et les parents et ce toujours dans l'intérêt de l'élève et de son développement. Les enfants «intégrés» ne présentent que des troubles légers : difficultés du langage et de la parole, ou difficultés dans l'apprentissage de la lecture, l'écriture et le calcul. À la rentrée de septembre, 40 enfants bénéficieront du projet d'inclusion.



LE CENTRE SCOLAIRE EDDY MERCKX

LE PREMIER DEGRÉ

L'école secondaire de la commune propose un premier degré commun à tous les élèves. Ces derniers y sont accueillis dans de petites classes, ce qui favorise un meilleur apprentissage. Le Centre scolaire propose aussi un premier degré différencié dont les élèves bénéficient d'une logopède. Le but est d'une part de permettre aux enfants qui n'ont pas le Certificat d'Études de Base (CEB) de l'obtenir et d'autre part de mener un travail d'orientation pour leur cursus future.

LES SECTIONS DE TRANSITION

Le Centre scolaire Eddy Merckx est réputé pour sa section «Éducation physique». Les élèves ont l'opportunité de suivre les cours et de s'entraîner dans le cadre exceptionnel de Sportcity. Leur formation leur permet ensuite de poursuivre des études et plus tard d'exercer un métier dans un domaine en rapport avec le corps humain : professeur d'éducation physique, kinésithérapeute, nutritionniste, coach sportif, ostéopathe. Les élèves ont aussi la possibilité de s'inscrire dans la section «Sciences économiques». Celle-ci leur donne les bases nécessaires à la poursuite d'études supérieures en marketing, en sciences économiques, en comptabilité, en droit, etc.

LA SECTION DE QUALIFICATION

Les jeunes qui souhaitent devenir éducateurs choisissent la section «Agent d'éducation». Ils y apprennent la psychopédagogie, les techniques éducatives, la déontologie et l'éducation à la santé. Ils ont aussi l'occasion de mettre en pratique leurs connaissances théoriques, grâce à des stages et divers travaux. À la fin de la 6e secondaire, les jeunes reçoivent une qualification leur donnant directement accès à la profession d'agent d'éducation.

LA SECTION PROFESSIONNELLE

En choisissant la section «travaux de bureau», les élèves peuvent obtenir une qualification leur offrant un accès direct à la profession d'auxiliaire administratif et d'accueil. Ils peuvent ainsi devenir des employés de bureau polyvalents, actifs dans les services publics, les entreprises, les hôpitaux, les écoles, les associations, etc. À l'issue de la 6e secondaire, les adolescents peuvent s'inscrire en 7e professionnelle, une année qui leur permet d'obtenir le CESS donnant accès à l'enseignement supérieur.

À LA POINTE DE LA TECHNOLOGIE

Chaque école communale possède actuellement quatre tableaux interactifs. Ces écrans géants tactiles offrent des possibilités comparables à celles d'un ordinateur : accès à Internet, utilisation de logiciels, visionnage de contenus médiatiques, etc. Les enseignants sont formés à l'utilisation de ces appareils multimédias, sur lesquels il est aussi possible d'écrire, comme sur un tableau blanc classique. «Nous voulons que nos écoles intègrent les nouvelles technologies dans leur équipement car ces dernières offrent une réelle plus-value en termes de pédagogie», explique Serge de Patoul, échevin de l'Enseignement. Des classmate, des ordinateurs ultra-portables, sont également à disposition des élèves dans chaque école.



KWALITATIEF GEMEENTELIJK ONDERWIJS DICHT BIJ DE DEUR

Alle inwoners van Sint-Pieters-Woluwe hebben toegang tot een kwalitatief onderwijs dicht bij de deur. Er zijn 2 Nederlandstalige gemeentelijke basisscholen (kleuter- en lager onderwijs), één in Stokkel en één in Mooi-Bos. In de Centrumwijk bevindt zich ook een kleuterschooltje. Het netwerk van Franstalige gemeentescholen telt:

- › 4 basisscholen: Centrum, Stokkel, Vogelzang en Mooi-Bos
- › een autonome kleuterschool: in Mooi-Bos (kleuterschool)
- › een middelbare school : het scholencentrum Eddy Merckx
- › een school voor buitengewoon onderwijs van het type 8: Mooi-Bos

Er lopen in Sint-Pieters-Woluwe bovendien enkele innovatieve onderwijsprojecten rond het taalbad, de integratie van leerlingen uit het bijzonder onderwijs in het reguliere onderwijs, het gebruik van nieuwe technologieën...

TAALBAD IN DE BASISCHOOL IN CENTRUMWIJK

Kinderen die naar de Franstalige gemeenteschool gaan in de Centrumwijk worden vanaf de derde kleuterklas ondergedompeld in een Nederlands taalbad. Kinderen van 5 jaar blijken het meest ontvankelijk te zijn voor klanken en syntactische structuren en nemen dus het snelst een tweede taal in zich op. Ze leren dus geen nieuwe taal maar leren binnen de taal zelf zodat het gebruik van het Nederlands een natuurlijk gegeven wordt. De kinderen krijgen de helft van de tijd in het Nederlands en de helft van tijd taal in het Frans les.

BUITENGEWOON ONDERWIJS TYPE 8

De school voor individueel onderwijs in Mooi-Bos biedt buitengewoon onderwijs van het type 8 aan en richt zich op kinderen met specifieke leerproblemen zoals dyslexie, spellingblindheid (dysorthografie), rekenblindheid (dyscalculie)... Er wordt voor elke leerling een individueel leerplan opgesteld op basis van de noden en mogelijkheden van de leerling en op basis van de richtlijnen van de klassenraad. Elke leerling krijgt dus de kans om te slagen; een kans die een belangrijke bijdrage levert aan het zelfbeeld en zelfvertrouwen van de leerling. Het doel van het individueel onderwijs is elke leerling zo autonoom mogelijk te laten functioneren en op een zo harmonieuze manier te laten integreren in de samenleving. De klastitularis en zorgleerkrachten hebben een bijkomende tweejarige opleiding orthopedagogie

gevolgd en worden ondersteund door logopedisten, een kinesist/specialist in psychomotorische revalidatie en een paramedisch team. Samen verzekeren deze professionele zorgverleners een optimale omkadering voor de leerlingen.

HET INTEGRATIEPROJECT

In september 2010 werd een integratieproject opgezet in een van de klassen van het eerste en derde leerjaar van de reguliere basisschool van Mooi-Bos. Beide klassen verwelkomden zes kinderen uit het buitengewoon onderwijs type 8. Het project loopt nu vier jaar en de kinderen uit het individueel onderwijs zijn ondertussen geïntegreerd in het gemeentelijke scholennetwerk. Voor leerlingen met leerproblemen wordt per individu gekeken of een integratie in het reguliere onderwijssysteem mogelijk en wenselijk is. De klassenraad, de directie, het CLB en de ouders worden allen betrokken bij deze beslissing en elke beslissing wordt genomen in het belang van het kind en zijn ontwikkeling. De leerlingen die deel uitmaken van het integratieproject kampen enkel met 'lichte' leermoeilijkheden. Het zijn leerlingen die taal- en spraakproblemen hebben of leerlingen die moeilijkheden ondervinden met lezen, schrijven en rekenen. Bij de aanvang van het schooljaar starten 40 leerlingen in het inclusieproject.



HET SCHOLENCEENTRUM EDDY MERCKX DE EERSTE GRAAD

De middelbare school van de gemeente heeft een eerste graad die open staat voor alle leerlingen. De leerlingen worden verdeeld over verschillende kleine klassen omdat lesgeven in kleine lesgroepen het leerproces bevordert. Het scholen centrum beschikt eveneens over een gedifferentieerde eerste graad waardoor leerlingen hulp kunnen krijgen van een logopediste. Het doel is enerzijds leerlingen die geen getuigschrift van basisonderwijs hebben de kans te geven dit getuigschrift alsnog te halen en anderzijds het nodige oriënteringswerk te verrichten om te bepalen welke vakken deze leerlingen in de toekomst zullen volgen.

DE TRANSITIE-AFDELING

Het scholen centrum Eddy Merckx staat gekend om zijn afdeling 'Lichamelijke opvoeding'. Binnen deze afdeling krijgen de leerlingen de kans om hun studie te combineren met sport. De trainingen gaan door in het uitzonderlijke sportcomplex Sportcity. De opleiding stelt leerlingen in staat om daarna hogere studies te doen en een beroep uit te oefenen dat gerelateerd is aan het menselijk lichaam: leerkracht lichamelijke opvoeding, kinesist, voedingsdeskundige, sportcoach, osteopaat... Leerlingen kunnen zich ook inschrijven in de afdeling 'Economische wetenschappen'. Deze opleiding legt de basis voor hogere studies binnen marketing, economische wetenschappen, boekhouding, rechten...

DE KWALIFICATIE-AFDELING

Leerlingen die graag pedagoog willen worden, kiezen voor de afdeling 'Opvoedingsagent'. Zij krijgen les in psycho-pedagogie, onderwijsmethoden, deontologie en gezondheidseducatie. Via stages en verschillende opdrachten krijgen ze ook de kans hun theoretische kennis om te zetten in de praktijk. Op het einde van het zesde jaar krijgen de leerlingen een getuigschrift dat hen rechtstreeks toegang verleent tot het beroep van opvoedingsagent.

DE PROFESSIONELE AFDELING

Leerlingen die kiezen voor de afdeling 'Secretariaat' krijgen een opleiding en getuigschrift waarmee ze onmiddellijk toegang krijgen tot het beroep van administratief medewerker en onthaalmedewerker. Ze kunnen aan het werk als polyvalente medewerkers bij openbare diensten, in ondernemingen, ziekenhuizen, scholen, verenigingen... Na het afronden van het zesde jaar kunnen de leerlingen zich inschrijven voor een zevende jaar om het getuigschrift hoger secundair onderwijs (GHSO) kunnen halen.

MEE MET DE NIEUWSTE TECHNOLOGIEËN

De komende jaren zal er geïnvesteerd worden in interactieve borden in de Nederlandstalige gemeentescholen. Interactieve borden zijn grote aanraakschermen die dezelfde mogelijkheden hebben als een computer: toegang tot het internet, het gebruik van software, weergave van video-content, ... De leerkrachten zijn al langer vragende partij om dit nieuw leerinstrument te gebruiken en te integreren in de lessen. Het is eveneens mogelijk om, zoals op de klassieke lesborden, op deze borden te schrijven. "We willen dat onze scholen de nieuwe technologieën integreren en gebruiken als leerinstrumenten omdat ze vanuit pedagogische perspectief een reële meerwaarde bieden" zegt Helmut De Vos, onze schepen van onderwijs. Het is ook de bedoeling dat in elke school de leerlingen ook gebruik kunnen maken van de 'classmates', ultra-draagbare computers.





WOLUWE-SAINT-PIERRE

Idéalement situé, agréable appart. au RDC d'un imm. moderne (1999), 3 CH, de +/-130m². Rénovation en profondeur, beaux volumes, belle terrasse et petit jardin en façade. A prox. de ttes les facilités. Terrasse (+/-25m²). Cave et box fermé pour 2 voitures.



ETTERBEEK

Quartier Saint-Michel, maison de Maître de +/- 435 m². Agréable jardin S-O. Vastes réceptions. Beau living avec fo. Cuisine avec accès terrasse et jardin. Le bien dispose de 8 ch, 2sdb et 1sdd. Grenier-grande cave. Très beaux volumes.



WOLUWE-SAINT-PIERRE

A louer : Avenue de Tervuren, splendide appartement MEUBLE, 3 ch de +/- 200m². Le bien vous séduira par ses volumes et son élégance. Rénovation en profondeur. A prox. imm. du Parc de la Woluwe. Disponibilité avril à octobre.



WOLUWE-SAINT-PIERRE

A louer MONTGOMERY : Splendide appartement, 2ch, d'environ 140m² sis dans un immeuble récent (2004). Lumineux, le bien offre de magnifiques volumes. A prox. des commerces, écoles et transports en commun. Spacieux garage pour 1 voiture. Cave.

IL S'EST DIT AU CONSEIL ...

IN DE RAAD WERD ER GEZEGD DAT ...

Le Conseil communal s'est réuni ce 27 mai, à 20h, dans la salle Fabry. Voici les décisions importantes qui ont été prises à cette occasion:

- Le Conseil a approuvé (unanimité sauf 1 abstention) la convention par laquelle la Région de Bruxelles-Capitale octroie à la commune un droit de concession domaniale de 23 ans (renouvelable) sur le site sportif (terrains et bâtiments) sis Parc de Woluwe. La commune s'engage via la convention notamment à rendre le site accessible au public, à réaliser l'installation d'un réseau d'égouttage, à aménager une plaine de jeux, à aménager les installations sportives et récréatives de manière polyvalentes et accessibles à tous, à aménager des toilettes publiques, à aménager une buvette accessible aux promeneurs.
- Le Conseil a approuvé l'adhésion, à partir de 2017, à la centrale de marché mise en place par l'intercommunale INTERFIN en vue de l'achat d'électricité verte et de gaz à tarif concurrentiel au profit des pouvoirs locaux de la Région de Bruxelles-Capitale.
- Le conseil communal a délégué à une wolusanpétrusienne résidant actuellement à Goma, la tâche de valider les actions de recensement menées dans le cadre du programme de coopération internationale communale ayant pour objectif la réhabilitation des services État civil – Population en République Démocratique du Congo.

De gemeenteraad kwam bijeen op 27 mei om 20u in de Fabryzaal. De belangrijke beslissingen die werden genomen zijn:

- De Raad heeft de overeenkomst goedgekeurd (unanimiteit behalve 1 onthouding) waarbij het Brussels Hoofdstedelijk Gewest de gemeente het recht op een (hernieuwbare) domeinconcessie van 23 jaar verleent op de sportsite (grond en gebouwen) gelegen in het Woluwepark. De gemeente verbindt er zich via de overeenkomst toe om de site met name toegankelijk te maken voor het publiek, de installatie van een drainagesysteem te voorzien, een speeltuin aan te leggen, polyvalente en voor iedereen toegankelijke sportieve en recreatieve installaties te voorzien, openbare toiletten aan te leggen, evenals een bar die toegankelijk is voor wandelaars.
- De Raad heeft ingestemd met de toetreding, in 2017, tot de centrale markt opgesteld door de intercommunale INTERFIN met het zicht op de aankoop van groene energie en gas tegen concurrerende tarieven ten voordele van lokale overheden van het Brussels Hoofdstedelijke Gewest.
- De gemeenteraad heeft aan een inwonster van Sint-Pieters-Woluwe, die momenteel in Goma woont, de taak gedelegeerd om de tellingen te valideren die uitgevoerd worden in het kader van de gemeentelijke internationale samenwerking, die als doel heeft de diensten burgerlijke stand en bevolking in de Democratische Republiek Congo te herstellen.

Pour rappel, les conseils communaux sont ouverts au public. La séance commence à 20h à l'hôtel communal de Woluwe-Saint-Pierre.

Ter herinnering: de gemeenteraden staan open voor het publiek. De zitting begint om 20u op het gemeentehuis van Sint-Pieters-Woluwe.

SAINT-PIERRE A PERDU SES CLÉS

Le mardi 3 juin, le concierge de l'hôtel communal, Jean-Claude Van Oerle, s'est éteint.

Jean-Claude était un « personnage », un vrai. Authentique, il nous a tous accueillis, travailleurs, mandataires et citoyens, pendant de nombreuses années de la seule manière qui lui était possible : naturellement, chaleureusement, discrètement et efficacement. Jean-Claude était un homme rempli de qualités humaines reconnues, par tous : **son honnêteté sans faille, sa franchise, son amour pour sa famille, sa grande disponibilité pour chacun.** Il ne pouvait que s'attirer la sympathie de tous, dans l'exercice d'une fonction de chaque instant, avec un professionnalisme hors pair. Jean-Claude Van Oerle faisait partie de la grande famille de l'administration communale. Il régnait sur l'hôtel communal comme un patriarche.

Au cours de sa vie professionnelle, depuis 1999 précisément, Jean-Claude s'est illustré pendant presque deux décennies comme « l'Homme aux clefs d'or » de Woluwe-Saint-Pierre.

Tout le personnel communal se joint à ces quelques lignes pour présenter ses plus sincères condoléances à toute la famille de Jean-Claude et lui dire « Au revoir, Jean-Claude, et merci ».



SINT-PIETER HEEFT ZIJN SLEUTELS VERLOREN

Op dinsdag 3 juni is de conciërge van het gemeentehuis, Jean-Claude Van Oerle, van ons heengegaan.

Jean-Claude was een echte 'persoonlijkheid'. Hij verwelkomde hij ons vele jaren allemaal op zijn eigen natuurlijke, warme, rustige en efficiënte authentieke manier, wij werknemers, mandatarissen en burgers. Jean-Claude was een man met talrijke menselijke kwaliteiten die door iedereen werden erkend: **zijn onverschrokken eerlijkheid, zijn vrijmoedigheid, zijn liefde voor zijn familie, zijn beschikbaarheid voor iedereen.**

Hij wekte bij iedereen sympathie op, evenals respect voor de ongeëvenaarde professionaliteit in de uitoefening van zijn functie. Jean-Claude Van Oerle maakte deel uit van de grote familie van de gemeentelijke administratie. Hij

regeerde over het gemeentehuis als een patriarch.

Tijdens zijn professionele leven, in het bijzonder sinds 1999, stond Jean-Claude bijna twee decennia bekend als 'de man met de gouden sleutels' van Sint-Pieters-Woluwe.

Het voltallige gemeentelijke personeel sluit zich aan bij deze paar lijnen en betoont zijn oprechte medeleven aan de familie van Jean-Claude. "Vaarwel, Jean-Claude, en danku."

- SENIOR FACILITIES - SERVICES & FIABILITÉ

L'ASBL « Senior Facilities » vient d'ouvrir ses portes à Woluwe-Saint-Pierre! Cette initiative privée et indépendante des services communaux, s'adresse aux seniors désireux de s'offrir des services de qualité inspirés par une approche humaine et tout en respectant le cadre légal. Ces services sont les suivants : accompagnement, mobilité, suivi administratif, sortie culturelle et réparation/maintenance.

Le but de cette structure est d'apporter des services à domicile incitant le senior à garder son autonomie en restant chez lui et de le rassurer lui et sa famille. Madame Elisabeth CHAUDOIR, fondatrice et administratrice de « Senior Facilities » se fera un plaisir de répondre à vos questions lors d'une rencontre pour évaluer vos besoins personnels et pour vous exposer plus en détail la philosophie, l'approche humaine et les diverses offres de l'ASBL.

N'hésitez pas à la contacter au 0473/29 00 24 ou info@seniorfacilities.be



SOURISDANSE !

C'est un club qui réunit ceux et celles qui ont envie d'apprendre à danser dans une ambiance agréable et décontractée.

Lors des cours, il est proposé d'apprendre des pas et des mouvements qui collent au rythme, des figures variées, des enchaînements. Ainsi, grâce aux conseils du professeur, chacun peut découvrir ses talents et goûter au plaisir de la danse.

Chaque lundi soir, lors d'un entraînement, il est possible d'exercer ce que l'on a appris au cours. C'est aussi l'occasion de rencontrer des amis et de passer un bon moment ensemble, en dansant sur des rythmes de cha-cha, de rock, de valse, de tango, de salsa.... et d'autres rythmes modernes.

Si vous voulez les rejoindre, vous pouvez participer aux cours organisés le jeudi soir (Ecole Vervloesem) et le vendredi soir (Ecole de Stockel), ou venir tout simplement danser et vous amuser le lundi de 19h30 à 22h, également pendant l'été, sauf le 21 juillet (salle Parmentier 250, avenue Parmentier à Woluwe-Saint-Pierre). C'est là qu'auront lieu **les portes ouvertes, le 8 septembre 2014 également de 19h30 à 22h. Vous êtes les bienvenus !**

Cette année, en plus des cours habituels, un «module découverte» est proposé spécialement pour les débutants.

Pour de plus amples informations, allez visiter leur site : www.sourisdanse.be ou contactez-les par téléphone : au 0475 26 16 13, ou par mail : souris.danse@skynet.be

Venez découvrir à Woluwe un endroit où ça danse et swingue sur des étincelles de notes de musique !

LE SURVOL DE BRUXELLES

RÉUNION DES BOURGMESTRES D'AUDERGHEM, DE WATERMAEL-BOITSFORT, DE WOLUWE-SAINT-PIERRE ET DE WOLUWE-SAINT-LAMBERT CONCERNANT LE SURVOL DE BRUXELLES

Ce jeudi 12 juin, MM. Didier Gosuin, Olivier Deleuze, Olivier Maingain et Benoit Cerexhe, respectivement bourgmestres des communes d'Auderghem, de Watermael-Boitsfort, de Woluwe-Saint-Lambert et de Woluwe-Saint-Pierre se sont réunis, à Auderghem, pour évaluer l'impact du survol de Bruxelles suite aux changements de routes décidés le 10 avril 2014 et mis en œuvre le 29 mai par Belgocontrol et dénoncer leurs conséquences préjudiciables pour les populations des différentes communes. Les quatre bourgmestres rappellent leurs exigences de voir étendu dans les plus brefs délais le réseau de sonomètres de la Région bruxelloise afin que ce dernier corresponde aux nouvelles trajectoires actuellement en vigueur.

Ils réclament également l'application stricte de l'arrêté bruit, en ce compris la perception systématique des amendes consécutives aux infractions.

Les recours actuellement initiés avec le soutien financier de certaines communes sont maintenus. Au besoin, de nouvelles actions seront menées après concertation des différents bourgmestres des communes concernées.

Les quatre bourgmestres demandent que le prochain gouvernement fédéral respecte le principe selon lequel les zones les plus densément peuplées soient les moins survolées et mette en place un organisme de contrôle neutre et indépendant.



Les quatre bourgmestres demandent que les engagements ainsi rappelés et pris par l'ensemble des partis politiques soient exécutés par les prochains gouvernements, notamment par la conclusion d'un accord de coopération.

Les bourgmestres insistent également sur la nécessité de concertation dans ce dossier.

L'UTILISATION DE POUBELLES RIGIDES CONTRE LA MALPROPRETE GENEREES PAR LES CORNEILLES ET LES RENARDS

La commune de Woluwe-Saint-Pierre a adopté le principe de la poubelle en plastique dur sur tout son territoire. L'objectif ? Lutter contre un problème grandissant de propreté publique : les sacs éventrés par les animaux: corneilles, renards, chiens, etc...

Tous les Wolusanpétrusiens sont invités à acquérir leur poubelle pour protéger leur sac blanc. Vous pouvez vous la procurer au prix de 11 euros soit à l'administration communale (avenue Charles Thielemans, 93) soit au magasin communal (Val des Seigneurs, 146).

Nos déchets sont une aubaine pour les animaux et ils y trouvent une nourriture abondante. Cela favorise leur prolifération et pose un véritable problème de propreté publique. Il fallait trouver une solution !

Concrètement, les Wolusanpétrusiens sont invités à acquérir une poubelle en plastique de forme évasée et d'une contenance de 80 litres afin d'y glisser leur sac blanc lorsqu'ils le sortent sur le trottoir. A la demande de Bruxelles-Propreté, il est préférable

de ne pas utiliser le couvercle car cela complique le ramassage. La poubelle en plastique dur n'en devient pas pour autant obligatoire. Mais chacun sera désormais responsable de la propreté de son trottoir. Un sac éventré ? Il faudra ramasser ou risquer de devoir payer l'amende (de 70 à 350 euros si récidive). Pour ceux qui ne peuvent pas utiliser la poubelle en plastique pour des raisons de stockage par exemple, il existe des alternatives : emballer de manière hermétique les restes de nourriture ou vaporiser un répulsif. Pour les grands immeubles à appartements, Bruxelles-Propreté met à disposition des conteneurs et que si ce n'est pas le cas, il suffit de les demander. La propreté publique, ce n'est pas seulement nettoyer, c'est aussi éviter de salir. C'est l'affaire de tous.

LA PLACE DUMON EN TRAVAUX CET AUTOMNE

Un renouvellement intégral des rails de tram autour de la place Dumon aura lieu cet automne. L'état d'usure des voies est tel que ces travaux s'imposent de manière urgente, afin d'assurer la sécurité de tous. La commune a cependant pris toutes les mesures nécessaires afin de limiter au maximum les désagréments pour les usagers en imposant à la Stib (une première pour elle) de travailler en continu de 7h à 19h pour réduire la durée des travaux. La Stib et la Région ont imposé le maintien des rails dans leur configuration actuelle.

QUAND?

Les travaux auront lieu du lundi 1er septembre au vendredi 12 décembre 2014. La commune a insisté et obtenu, moyennant un travail au-delà des horaires classiques, que le chantier ne dure pas plus de trois mois et demi, afin que tout soit terminé pour les fêtes de fin d'année.

TROIS PHASES SONT PRÉVUES :

1. Les rails du côté Est de la place (celui de l'avenue Baron d'Huart) seront d'abord remplacés. La circulation et le stationnement seront interdits de ce côté, depuis l'avenue Orban jusqu'au cinéma Le Stockel. Les trams circuleront du côté Ouest de la place (Val des Seigneurs). Cette première phase devrait se terminer vers le 15 octobre.

Déviations : La circulation venant de l'avenue Orban sera déviée par la rue F. De Keuster, l'avenue Baron d'Huart et l'avenue Reine Astrid. L'avenue Baron d'Huart sera fermée à hauteur de la rue F. De Keuster, sauf pour l'accès aux garages.

2. Les travaux s'étendront du Stockel Square jusqu'à l'avenue Orban (côté Val des Seigneurs). La circulation et le stationnement y seront interdits. Les trams, quant à eux, rouleront uniquement du côté de l'avenue Baron d'Huart.

Déviations : Le trafic venant de la rue de la Limite et de Kraainem sera dévié par l'avenue d'Ophem et l'avenue Reine Astrid. Le Val des Seigneurs sera fermé à hauteur de la rue Blockmans, sauf pour l'accès aux garages.

Durant ces deux phases, le franchissement des voies de tram par

les véhicules devra se faire à hauteur de l'avenue de l'Aviation ou de l'avenue de la Perspective.

3. La dernière phase concernera uniquement le carrefour formé par l'avenue Orban, l'avenue de l'Escrime et la rue F. Peeters. Les perturbations seront donc réduites.

CONSÉQUENCES :

Bus 36 : L'itinéraire sera modifié et/ou raccourci durant les deux premières phases de travaux. Plus d'infos sur www.stib.be.

Marchés : Ils se tiendront dans l'avenue Baron d'Huart.

Parking : Le centre de la place sera réservé aux installations de chantier. Parking au Stockel Square.

RÉAMÉNAGEMENT DE LA PLACE :

L'un des grands objectifs de la majorité est de rendre plus conviviales les places Dumon et des Maïeurs. Dans ce cadre, le projet de réaménagement de la place Dumon a franchi une étape importante puisque le bureau d'études vient d'être désigné. Le projet va maintenant être approfondi durant les mois à venir. Les prochaines étapes seront la consultation des acteurs locaux, la demande de permis d'urbanisme et l'enquête publique. Nous vous reparlerons bien sûr de ce projet sur lequel vous aurez tout le loisir de vous exprimer. Les travaux devraient être terminés fin 2017. La place Dumon sera ainsi plus attractive que jamais et c'est tout le quartier Stockel qui en profitera. Les travaux réalisés seront adaptés au futur réaménagement de la place et permettront, à terme, d'y développer l'espace de plein pied.



FONTAINES D'EAU POTABLE ET TOILETTES GRATUITES DE BRUXELLES

Une carte pratique qui reprend l'emplacement précis des fontaines d'eau potable dans le Pentagone bruxellois est désormais disponible.

C'est l'asbl Infirmiers de rue, active dans la mise en place d'outils qui facilitent l'utilisation des structures disponibles pour les personnes sans-abri, qui est à l'origine de cette démarche. En collaboration avec la Ville de Bruxelles, l'asbl vient de mettre à jour son plan des fontaines d'eau potable du centre de la Ville. Diffusé une première fois dans l'urgence de la canicule de 2006, l'opération semblait évidente à renouveler. Ces fontaines d'eau potable sont opérationnelles de mai à septembre.

Le plan reprend aussi les lieux d'aisance accessibles gratuitement en ville.

À WOLUWE-SAINT-PIERRE : avenue des Traquets (Parc)

WERKEN AAN HET DUMONPLEIN DEZE HERFST

Deze herfst worden de tramsporen rond het Dumonplein opnieuw volledig aangelegd. De sporen zijn zodanig versleten dat deze werken zich omwille van de algemene veiligheid opdringen. De gemeente heeft echter alle nodige maatregelen genomen om de hinder voor de gebruikers zoveel mogelijk te beperken. De gemeente heeft alle noodzakelijke maatregelen getroffen om de hinder tot een minimum te beperken en heeft de MIVB opgelegd om continu te werken van 7u tot 19u (en dat is een première voor de MIVB) om zo de duur van de werken te verminderen. De tramrails behouden wel hun huidige bedding, zo hebben de MIVB en het Gewest beslist.

WANNEER?

De werken vinden plaats van maandag 1 september tot en met 12 december 2014. De gemeente heeft erop aangedrongen en ook verkregen dat de werf dankzij werkzaamheden buiten de klassieke uren, niet langer zou duren dan drie maand en half. Zo moet alles afgewerkt zijn tegen de eindejaarsfeesten.

ER ZIJN DRIE FASEN VOORZIEN:

1. De sporen aan de oostzijde van het plein (aan de kant van de Baron d'Huartlaan) zullen het eerst worden vervangen. Het verkeer en parkeren zullen aan die kant verboden zijn, vanaf de Orbanlaan tot aan de bioscoop Le Stockel. De trams zullen aan de westelijke zijde van het plein rijden (Herendal). Deze eerste fase moet af zijn rond 15 oktober.

Omleidingen: het verkeer komende van de Orbanlaan wordt omgeleid via de F. De Keusterstraat, Baron d'Huartlaan en de Koningin Astridlaan. De Baron d'Huartlaan zal gesloten zijn ter hoogte van de F. De Keusterstraat, behalve voor de toegang tot de garages.

2. De werken breiden uit van Stockel Square tot de Orbanlaan (zijde Herendal). Het verkeer en parkeren zijn er verboden. De trams rijden enkel aan de kant van de Baron d'Huartlaan.

Omleidingen: het verkeer komende van de Grensstraat en van Kraainem wordt omgeleid door de Oppemlaan en de Koningin Astridlaan. Het Herendal zal gesloten zijn ter hoogte van de Blockmansstraat, behalve voor de toegang tot de garages.

Tijdens deze twee fases zullen de voertuigen toegang hebben tot de tramsporen ter hoogte van de Luchtvaartlaan of de Perspectiefaan.

3. De laatste fase betreft enkel het kruispunt gevormd door de Orbanlaan, de Schermiaan en de F. Peeterslaan. De storingen zullen dus beperkt zijn.

DE GEVOLGEN ZIJN DE VOLGENDE:

Bus 36: Het traject wordt gewijzigd en/of ingekort tijdens de twee eerste fasen van de werken. Meer informatie vindt u op www.mivb.be.

Markten: Die vinden plaats in de Baron d'Huartlaan.

Parking: Het centrum van het plein wordt voorbehouden voor het werfmateriaal. Parking in de Stockel Square.

HERAANLEG VAN HET PLEIN:

Een van de grote doelstellingen van de meerderheid is het Dumonplein en het Meiersplein gezelliger te maken. In dat verband is een belangrijke stap gezet in de heraanleg van het Dumonplein omdat het onderzoeksbureau net werd toegewezen. Het ontwerp wordt nu tijdens de volgende maanden dieper onderzocht. De volgende stappen zijn de consultatie met de lokale actoren, de bouwvergunning en het openbare onderzoek. Wij komen natuurlijk nog terug op dit ontwerp waarover u zich zal kunnen uitspreken. De werken moeten eind 2017 af zijn. Het Dumonplein zal zo aantrekkelijker zijn dan ooit en de hele Stokkelwijk zal hiervan kunnen genieten. De uitgevoerde werken zullen reeds aangepast zijn aan de toekomstige herinrichting van het Dumonplein en zullen toelaten om er op termijn één gelijkvloerse ruimte (dus zonder verhogingen voor bvb. het marktplein op voor voetpaden) te ontwikkelen.

PENTAGONE / VIJFHOEK

FONTAINES / FONTEINEN

- Rue du Beurns - Boterstraat
- Place de la Bourse - Bourseplein
- Rue du Lombard - Lombardstraat
- Rue du Jardin des Oliviers - Olivierenhof
- Parc Fontaines - Fontaines park
- Rue des Ursulines - Ursulinenstraat
- Rue Rollatbeek - Rollebeekstraat
- Rue des Brigittines - Brigittinenstraat
- Rue de la Porte Rouge - Rodepoortstraat
- Rue Haute - Hoogstraat
- Rue Blaes - Blaesstraat
- Rue des Remards - Vossamstraat
- Rue Montserrat - Montserratstraat
- Parc de la Porte de Hal - Hallepoort park
- Rue du Vieux Marché aux Grains - Oude Graanmarktstraat
- Rue du Houdouin - Houdouinstraat
- Place de Brouckère - De Brouckereplein
- Rue Neuve - Nieuwstraat
- Rue du Grand Hospice - Grootgodhuisstraat
- Quai au Foën - Hovelaai
- Place de l'Yser - IJzerplein
- Rue du Botanica - Kruidtuinstraat
- Boulevard de l'Impératrice - Keizerinlaan
- Parc de Bruxelles - Wierandepark
- Parc de Bruxelles - Wierandepark
- Parc du Palais d'Egmont - Egmontpark

URINOIRS & TOILETTES / URINOIRS & TOILETTEN

- Rue du Midi - Zuidstraat
- Gare Centrale - Centraal Station
- Gare Centrale - Centraal Station
- Rue de la Chapelle - Kapellestraat
- Rue des Minimes - Minimenstraat
- Porte de Hal - Hallepoort
- Boulevard du Midi - Zuidlaan
- Rue des Minimes - Minimenstraat
- Place Rouppé - Rodepoortplein
- Place Annessens - Annessensplein
- Place Fontaines - Fontainesplein
- Rue Saint-Christophe - Sint-Kristofelstraat
- Place Sainte-Catherine - Sint-Katelijneplein
- Place du Nouveau Marché aux Grains - Nieuwe Graanmarkt
- Place du Biguinage - Begijnhofplein
- Porte d'Anvers - Antwerpen Poort
- Place de l'Yser - IJzerplein
- Porte d'Anderslecht - Anderlechtspoort

HORS PENTAGONE / BUITEN DE VIJFHOEK

FONTAINES / FONTEINEN

- Avenue des Bardanes - Klantenlaan (1082)
- Avenue du Cognassier - Kweperenboomlaan (1082)
- Parc du Scheutbos - Scheutbospark (1030)
- Rue de Beemdracht - Beemdrachtstraat (1130)
- Avenue de Versailles - Versailleslaan (1120)
- Parc du Val Maria - Marivindael (1020)
- Square Prince Léopold - Prins Leopoldplein (1020)
- Rue des Génévriers - Jeneverboomstraat (1020)
- Les Jardins du Fleuriste - Tuinverandebloemist (1020)
- Parc Gauchart - Gauchartpark (1030)
- Avenue Charley - Charleylaan (1030)
- Avenue Georges Henri - Georges Henri (1200)
- Parc de Liedekerke - Liedekerkepark (1210)
- Square Marguerite - Margaretaanplein (1000)
- Rue Jean-Baptiste Verheyden - Jean-Baptiste Verheydenstraat (1150)
- Rue Robert Willemse - Robert Willemsestraat (1180)
- Rue du Railweg - Railwegstraat (1180)
- Avenue des Traquets (parcel) - Zwaardkeelsteen (park) (1150)
- Rue Charles Lemaire - Charles Lemairestraat (1160)
- Chemin du Croquet - Croquetweg (1000)
- Avenue des Gobelins - Bremlaan (1000)
- Avenue des Gobelins - Bremlaan (1000)
- Place Louis Morichar - Louise Moricharplein (1040)
- Carré Tiliens - Tiliens Blok (1180)
- Parc de la Rosée - Dauwepark (1070)

URINOIRS & TOILETTES / URINOIRS & TOILETTEN

- Chaussée de Wierthel - Wierthelsteernweg (1090)
- Rue Tielmans - Tielmansstraat (1020)
- Place Saint-Lambert - Sint-Lambertusplein (1020)
- Rue Hubert Stienne - Hubert Stiennestraat (1020)
- Rue Mellyer - Mellyerstraat (1020)
- Parc du Laskaan - Park voor Laskaan (1020)
- Avenue des Pagodes - Pagodenlaan (1120)
- Rue des Artistes - Kunstenaarsstraat (1020)
- Rue des Palais Outre-Port - Paleizenstraat over de Brugge (1020)
- Chaussée d'Anvers - Antwerpensteernweg (1000)
- Rue d'Aerschot - Aerschotstraat (1030)
- Avenue Georges Henri - Georges Henri (1200)
- Parc de Liedekerke - Liedekerkepark (1210)
- Square Marguerite - Margaretaanplein (1000)
- Square du Bois - Boosquare (1000)
- Gare du Midi - Zuidstation (1000)



BIBLIOTHECA WITTOCKIANA - STAGES ENFANTS ÉTÉ 2014

STAGE « LE TEXTE, LE LIVRE ET SON COSTUME »

Quel lien peut-il bien exister entre les célèbres fables de La Fontaine ou les contes pour enfants, l'art de la reliure et le théâtre ? Viens le découvrir avec nous en jouant avec le texte et en l'habillant de son plus beau costume.

À la fin de la semaine, ton livre et toi monterez sur scène lors d'un spectacle « parents admis » !

Guidés par Yasmina Aboudarr, relieuse professionnelle diplômée de La Cambre et animatrice pédagogique, les enfants découvriront la reliure et l'art du livre au sens large par un ensemble d'activités mettant en avant leurs compétences. Deux stages seront organisés en ce sens, au cours desquels les enfants pourront découvrir deux techniques différentes autour de deux thématiques distinctes :

- 01/07/2014 > 04/07/2014 «Jean de La Fontaine» Le livre accordéon
- 26/08/2014 > 29/08/2014 «Autour du conte» Le livre animé

STAGE DE BANDE DESSINÉE

22/07/2014 > 25/07/2014 et 19/08/2014 > 22/08/2014

Pendant les vacances d'été, viens découvrir l'art de la Bande Dessinée à la Bibliotheca Wittockiana !

Guidé par un dessinateur professionnel, tu créeras ta propre BD, que tu exposeras à la fin du stage lors d'une exposition présentée à la Wittockiana!

Le stage te permettra de te familiariser avec les techniques de dessin, de découpage et de narration. Tu découvriras ainsi les différentes étapes de création d'une BD.

Le stage sera animé par Ben Dessy, auteur de « Macadam Valley – le début de la fin » et de « Hors d'Œuvre » aux éditions Mème Pas Mal et lauréat du Golden Blog Award en 2012 pour son blog BD

www.macadamvalley.com.

INFORMATIONS PRATIQUES

Les stages sont destinés aux enfants de 9 à 12 ans.

Horaires : de 10h à 16h (garderie gratuite à partir de 9h et jusqu'à 17h)

Tarif : 100€ / enfant pour les 4 jours de stage (matériel et goûters compris)

Prévoir pique-nique et boissons pour midi.

Inscriptions : par téléphone au 02/770.53.33 ou par email info@wittockiana.org

(au plus tard une semaine avant le début du stage).

Nombre de places limité à 10 par semaine de stage.

Pour des raisons pratiques, les stages ne pourront être organisés que si le minimum de 6 participants est atteint.

Bibliotheca Wittockiana – Musée de la Reliure et des Arts du Livre - Rue du Bemel 23 – 1150 Woluwe-Saint-Pierre
02/770.53.33



**LA FLEUR
DU PAIN**

Boulangerie
artisanale

DÉCOUVREZ NOTRE PAIN CARRÉ

RÉTRO TRADITION FRANÇAISE

FARINE SANS AMÉLIORANT
PAS DE CONSERVATEUR
FAIBLE TENEUR EN SEL
MEILLEURE CONSERVATION
ARÔMES SUBTILS



PARVIS SAINTE ALIX, 5 - 1150 WOLUWE-SAINT-PIERRE

Lundi au samedi 7h à 19h et Dimanche 7h à 16h



Il y a les choses que vous avez très envie de faire... Et celles dont nous pouvons vous décharger

Pour le ménage, Aaxe Titres-Services met à votre disposition une aide-ménagère pour 4, 6, 10 ... heures/semaine. A vous de choisir !

Du lundi au vendredi, de 09h00 à 12h30 & de 13h30 à 17h30

☎ **02 770 70 68** - www.aaxe.be

Votre aide-ménagère dans le grand Bruxelles

Aaxe  **TITRES-SERVICES**

EN ÉTÉ, PROFITONS DE LA *convivialité* DES MARCHÉS DE WOLUWE-SAINT-PIERRE

Ringards les marchés ? Pas si l'on en croit les chiffres délivrés par Atrium. Dans notre capitale, on dénombre actuellement 64 marchés hebdomadaires alors qu'on en recensait seulement 29 dans les années 40. Les marchés qui semblaient destinés à mourir face à au développement des grandes surfaces retrouvent en réalité un second souffle. L'envie de produits frais et de convivialité pousse, en effet, les citoyens à retourner vers les maraîchers.



La commune comptait déjà quatre marchés hebdomadaires: trois d'entre eux se déroulent sur la place Dumon les mardis, vendredis et samedis et un quatrième chaque mercredi sur le Parvis Sainte-Alix. Les marchés créent indéniablement du lien social et renforcent la convivialité. On peut même affirmer qu'ils permettent de développer une âme dans les quartiers. Ces arguments comptent parmi ceux qui ont poussé la commune à lancer un tout nouveau marché durable au Chant d'Oiseau, avec des aliments de saison, locaux, et vendus en circuits-courts. Cela correspond aux envies et aux besoins des citoyens qui sont de plus en plus demandeurs de produits sains et respectueux de l'environnement. Pour l'heure, une douzaine de maraîchers ont été sélectionnés pour s'installer sur ce nouveau marché, dont une extension prochaine est probable.

Place Dumon

**LES MARDIS, VENDREDIS ET SAMEDIS
DE 8H À 13H**

Parvis Sainte-Alix

**LES MERCREDIS
DE 8H À 13H**

Chant d'Oiseau

**LES JEUDIS
DE 15H À 21H**

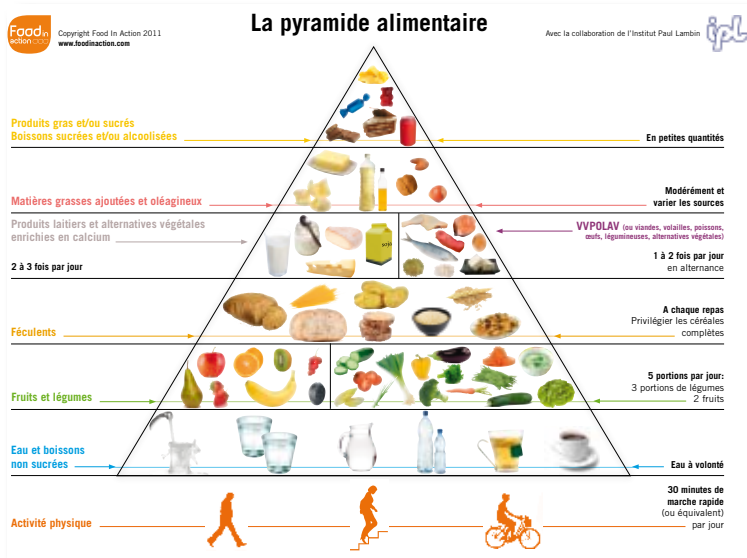


Vous y retrouverez

Fruits et légumes, Boulangerie - Pâtisserie, Crémierie - Produits laitiers, Charcuterie - Fromagerie
Artisan boucher - traiteur, Poissonnerie, Rôtisserie, Alimentation divers, Produits bio, Snack ambulant, Fleuristes - Horticulture,
Confiserie, Divers, Textile, etc...

VIASANO ET SI VOUS MANGIEZ PLUS DE LÉGUMES ?

Si nous nous inspirons de la Pyramide alimentaire, outil de référence pour aborder de façon aisée l'alimentation équilibrée, les fruits et légumes y occupent une place de choix !



Ce positionnement privilégié est lié à différents facteurs tels :

- La recommandation de l'OMS (Organisation Mondiale de la Santé), de consommer 400g à 800g de légumes et de fruits par jour ;
- Leurs intérêts nutritionnels : richesse en vitamines et sels minéraux, fibres, eau, antioxydants ;
- L'occupation conseillée de 2/3 à 1/2 de la surface de l'assiette.

Or, la consommation en légumes est souvent trop faible !

Voici quelques idées et pistes pour les mettre à l'honneur dans votre assiette :

- Variez-les, mélangez-les, la palette de leurs couleurs permettra de rendre vos repas plus appétissants et les atouts nutritionnels des légumes seront ainsi mis en

valeur ! Alors, vive les ratatouilles, les petites salades, les mélanges de légumes pour wok, les potages, ... !

- N'hésitez pas à les cuisiner: 5 à 20 minutes suffisent en général à les préparer... À la vapeur, au micro-onde, au wok, au four, à l'étouffée, à la poêle antiadhésive, en papillote... ils cuisent vite et conservent leurs vitamines. Certains même, se cuisinent sans être épluchés, c'est le cas pour les courgettes, les aubergines, les tomates, ... encore un petit gain de temps !

- Ayez recours à des assaisonnements simples et faciles tels qu'un filet d'huile, des épices ou herbes aromatiques, de l'ail, des oignons, un soupçon de crème, ...un rien suffit à les rendre délicieux !

- Consommez les légumes de saison ! Ils sont plus parfumés, plus savoureux et plus riches en vitamines que s'ils sont consommés à l'intersaison, issus de cultures en serres ou de la globalisation ! Repérez-les en vous fiant au prix au kilo !

Pour arriver à la consommation de légumes recommandée par l'OMS, Il est conseillé de manger 3 petites portions de légumes par jour, sous différentes formes (potage, crudités, légumes cuits):

- A midi, un bol de potage avec un sandwich généreusement garni de crudités,
- Le soir, 3 à 4 cuillères à soupe de légumes cuits ...et le tour est joué !

La recette du mois : WRAPS AUX LEGUMES

INGREDIENTS POUR 4 PERSONNES :

- 2 carottes
- Un demi chou blanc
- 2 tomates bien fermes
- 1 concombre
- 1 oignon
- 2 cuillères à soupe de yaourt
- 2 cuillères à soupe de mayonnaise
- Coriandre
- 1 gousse d'ail hachée finement
- Poivre et sel
- 4 tortillas de blé



PREPARATION :

- Couper les tomates, le concombre, le demi chou blanc et l'oignon en petits morceaux. Râper les carottes.
- Préparer une sauce à base de mayonnaise, yaourt, coriandre, ail, poivre et sel.
- Chauffer les wraps dans le four, au micro-onde ou dans un grill.
- Garnir les wraps avec les légumes et la sauce.
- Fermer le wrap en le roulant.

FEEST VAN DE VLAAMSE GEMEENSCHAP DONDERDAG 10/7

Prik alvast 10 juli in uw agenda, want dan bent u van harte uitgenodigd op ons jaarlijks feest. Traditiegetrouw worden er enkele speeches gehouden, door onze voorzitter Hubert Van Oudenhove en door onze schepen van Nederlandstalige Aangelegenheden Helmut De Vos. De gemeente biedt u een drankje aan en nadien staat er Vlaamse karbonade of een Koninginnehapje op het menu. Als dessert schenken we koffie/thee en voorzien we een heerlijk stuk taart.

Dit jaar zorgt de band JP & Jo voor de ambiance. Jean-Pierre Faict (zang en gitaar) en zijn 'compagnon de route' Johan Boutery (toetsenman) vormen al twintig jaar een muzikaal duo. Met succes coveren ze evergreens uit de gouden jaren vijftig en zestig. Rock 'n Roll, Twist, ... er zal geswingd worden. Iedereen is welkom!



Info en inschrijven

Inschrijven voor 4/07 bij GC Kontakt

Waar:

Gemeenteschool Stokkel,
H. Vandermaelenstraat 61,
1150 Sint-Pieters-Woluwe

Tijdstip: 18u

Prijs: € 12

VAKANTIESTAGE: BOUWKAMP 25/8 TOT 29/8

Met takken, planken, dozen en touwen gaan we aan de slag. We bouwen kampen, hutten, iglo's, kleine huisjes en grote kastelen. We worden ondergedompeld in een stimulerende, interactieve wereld van fantasie en creativiteit, zo beleven we samen een boeiende ontdekkingstocht. Op het einde van de week zal iedereen versted staan van onze prachtige architectuur. En het is ook een leuke manier om net voor de start van het nieuwe schooljaar ons Nederlands wat op te frissen.



Info en inschrijven

GC Kontakt

Plaats: GC Kontakt

Leeftijd: 8 tot 12 jaar

Tijdstip: 9u - 16u

Er is opvang voorzien vanaf 8u30 tot 9u en van 16u tot 17u.

Prijs: € 75 (2e kind: € 70)

Taal: Nederlands

CONVERSATIEGROEPEN IN GC KONTAKT

Je talenkennis bijschaven? Tijdens de conversatiegroepen in GC Kontakt kan je je mondelinge kennis van het Nederlands, Spaans of Engels verbeteren. In groep leer je op een ongedwongen en ontspannen sfeer de juiste woorden vinden. Enige basiskennis is nodig.

NEDERLANDSE CONVERSATIE

VANAF 1/09 MAANDAG (WEKELIJKS)

VANAF 18/09 DONDERDAG (WEKELIJKS)

Je begrijpt en spreekt al een woordje Nederlands? Je wil graag deze kennis blijven oefenen? In kleine groep praat je over diverse onderwerpen. Schrijf je snel in voor deze gratis conversatiegroep!



Info & inschrijven

GC Kontakt, 02-762 37 74

Organisatie: GC Kontakt
i.s.m. Brutaal

Prijs: gratis

Leeftijd: volwassenen

Tijdstip:

Maandag 19u30 - 21u30

Donderdag 10u30 - 12u30

Meer baat bij lessen
Nederlands?

Het CVO geeft lessen Nederlands in GC Kontakt, ook voor beginners.

Info en inschrijven via Huis van het Nederlands, Philippe de Champagnestraat 23, 1000 Brussel – 02 501 66 60 – info@huisvanhetnederlandsbrussel.be

ENGELSE CONVERSATIE

MAANDAG

6-13-20/10

3-10-17-24/11

1-8-15/12

In deze conversatieklas ligt de nadruk op gesproken taal. Liz begeleidt deze gesprekken in een ontspannen sfeer. Zij zorgt voor een grote variatie aan onderwerpen.

Testles op maandag 22 september om 10u

Info & inschrijven:

GC Kontakt, 02-762 37 74

Prijs: € 50 voor de reeks

Leeftijd: volwassenen

Lesgeefster: Liz Mace

Plaats/Afspraak: GC Kontakt

Tijdstip: 9u30 - 14u (3 groepen)

SPAANSE CONVERSATIE

VRIJDAG

3-10-17-24/10

7-14-21-28/11

5-12/12

Je hebt al een vrij goede kennis van het Spaans, maar waar kan je die kennis in de praktijk brengen? In deze conversatielessen krijg je de kans om veel te spreken. Zo vergroot je je woordenschat en wordt je zelfzekerder.

Info & inschrijven

GC Kontakt, 02-762 37 74

Prijs: € 50 voor de reeks

Leeftijd: volwassenen

Lesgeefster: Olga Rodriguez

Plaats/Afspraak: GC Kontakt

Tijdstip: 10u - 12u



Sammies by Samsone
kipling



LUPO LE TANNEUR
 PARIS 1899

GUESS



**LE SPÉCIALISTE DES ARTICLES DE VOYAGE
 ET DES ARTICLES SCOLAIRES**

Tann's

DAKINE



Samsone

ARTHUR & ASTON



CRINKLES

ESPRIT

Dans la galerie commerciale du Carrefour Planet
 de Kraainem (en face des caisses)
 Av. de Wezembeeklaan 114 1950 Kraainem - Tel 02 784 23 32
www.bagandcool.be



Magasin ouvert Non Stop

Juillet - Août

**ORTHOPEDIE MESTAG
 BANDAGISTERIE**

SOLDES



- 10 %

Vélos d'appartement



Nouveau rollator léger et maniable

- 25 %



Bas de contention pour le voyage

- 20 %

Parvis sainte Alix, 25 - 1150 Woluwe Saint Pierre

Ouvert du Lundi au Vendredi 10h/12h30 - 14h/18h

Le Samedi 10h/16h

Tel 02/770.06.04 - 0477/697.679

DATE	HEURE	ACTIVITÉ	LIEU	REMARQUE
Tous les lundis de l'été (sauf le 21.07)	De 19h30 à 22h00	Cours de danse	Salle Parmentier - n°250 avenue Parmentier	Plus d'infos sur www.sourisdanse.be Tel. 0475/26.16.13 e-mail: souris.danse@skynet.be
Du 01.07 au 29.08.2014		Stage «poney»	Centre Crousse	De 3 à 10 ans. Action Sport asbl: 02/734.94.16 ou info@actionsport.be
Du 01 au 04.07.2014		Stage «le texte, le livre et son costume»	Bibliotheca Wittockiana - Rue du Bemel 23 - 1150	Horaires : de 10h à 16h. Entre 9 et ans. Tarif : 100€. Inscriptions (min. 7 jours à l'avance) : 02/770.53.33 ou info@wittockiana.org
06.07.2014	De 15h00 à 17h00	Balade contée	Centre Crousse	Départ à 15h00 du resto «Due Signori» (musée du tram). www.conteursenbalade.be
Du 07 au 11.07.2014		Stages créatifs	Centre Communautaire du Chant d'Oiseau	De 6 à 9 ans. Infos: Mme Taminiaux: 0498/52.27.10
10.07.2014	Tot 18u	Feest van de vlaamse gemeenschap	Gemeenteschool Stockel - H. Vandermaelenstraat 61 - 1150	Inschrijven voor 04.07 bij GC Kontakt. Prijs: €12
Du 14 au 18.07.2014		Stages créatifs	Centre Communautaire du Chant d'Oiseau	De 7 à 14 ans. Infos: Mme Taminiaux: 0498/52.27.10
Du 22 au 25.07.2014		Stage de bande dessinée	Bibliotheca Wittockiana - Rue du Bemel 23 - 1150	Horaires : de 10h à 16h. Entre 9 et ans. Tarif : 100€. Inscriptions (min. 7 jours à l'avance) : 02/770.53.33 ou info@wittockiana.org
Du 22 au 25.07.2014		Stage de théâtre	Centre Communautaire du Chant d'Oiseau	De 6 à 9 ans. Infos: Melle Jonniaux: 0472/60.64.89
Du 28.07.2017 au 01.08.2014		Stages créatifs	Centre Communautaire du Chant d'Oiseau	De 6 à 9 ans. Infos: Melle Van Linthout: 0479/36.54.69
Du 04 au 08.08.2014		Stages créatifs	Centre Communautaire du Chant d'Oiseau	De 6 à 9 ans. Infos: Melle Van Linthout: 0479/36.54.69
Du 18 au 22.08.2014		Stage de bande dessinée	Bibliotheca Wittockiana - Rue du Bemel 23 - 1150	Horaires : de 10h à 16h. Entre 9 et ans. Tarif : 100€. Inscriptions (min. 7 jours à l'avance) : 02/770.53.33 ou info@wittockiana.org
Du 18 au 22.08.2014		Stage de langue «English is fun»	Centre Crousse	de 5 à 8 ans. Contact: 02/767.74.49 ou info@englishisfun.be
Du 25 au 29.08.2014		Stage de langue «English is fun»	Centre Crousse	de 5 à 8 ans. Contact: 02/767.74.49 ou info@englishisfun.be
25 tot 29.08.2014	9u - 16u	Vakantiestage: bouwkamp	Gemeenschapscentrum Kontakt	8 tot 12 jaar. Prijs: €75. Info en inschrijven: 02/762.37.74 - kontakt@vgc.be
Du 26 au 29.08.2014		Stage «le texte, le livre et son costume»	Bibliotheca Wittockiana - Rue du Bemel 23 - 1150	Horaires : de 10h à 16h. Entre 9 et ans. Tarif : 100€ Inscriptions (min. 7 jours à l'avance) : 02/770.53.33 ou info@wittockiana.org
30.08.2014	De 8h30 à 12h30	Donnerie	Centre Communautaire du Chant d'Oiseau 40 avenue du Chant d'Oiseau - 1150	Plus d'infos: chantoiseaudd@gmail.com
Tous les mardis, vendredis et samedi	De 8h à 13h	Marché	Place Dumon	
Tous les mercredis	De 8 à 13h	Marché	Parvis Sainte-Alix	
Tous les jeudis	De 15h à 21h	Marché	Chant d'Oiseau -avenue des Éperviers	

EXPOSITION

SPORT

SENIORS

CONCERT/RECITAL/SPECTACLE

JEUNES: SPORT, ANIMATION, LECTURE

CINÉMA-THÉÂTRE

CONFÉRENCE

ANIMATION/BROCANTE/BOURSE/FÊTE



DE DUURZAME MARKT VAN VOGELZANG GAAT SAMENWERKEN MET BIJ HET CULTUREEL CENTRUM W:HALL EN DE MEDIATHEEK EN LANCEERT HAAR NIEUWE GETROUWHEIDSKAART VOOR DE ZOMER !

Sinds 12 juni l.l., hebben de vaste bezoekers van de duurzame markt van Vogelzang de mogelijkheid hun aankopen ... en hun trouw te valoriseren. Als alle 10 vakjes van hun getrouwheidskaart zijn afgestempeld (één stempel per aankoop van 10€) geeft deze recht op hetzij één gratis toegang tot CINECRAN in het Cultureel Centrum, een levenslange inschrijving bij de Mediatheek (waarde 10€) of op de huur van media (waarde 5€).

Een reden te meer om ons te vervoegen op dit sympathiek wekelijks rendez-vous elke donderdag (15 tot 21u, Sperwerlaan).

Voor meer informatie: chantoiseaudd@gmail.com,
Getrouwheidskaarten beschikbaar bij de marktkramers.

DUURZAME WIJK VAN VOGELZANG... VOLGEND 'WEGGEEFMOMENT' : DE DATUMS ZIJN BEKEND !

De eerste editie van het "weggeefmoment" georganiseerd door de 'duurzame wijk van Vogelzang' was een echt succes. Alle deelnemers hebben er het plezier gehad om eerst één of meerdere nuttige objecten uit te kiezen en nadien te zien hoe de objecten die ze zelf hadden meegebracht een tweede leven vonden bij iemand anders.

EEN CONCEPT DAT AANSLAAT !

Heel wat personen hebben ons opgezocht om ons te vragen dit soort activiteiten meerdere keren per jaar te organiseren ! Het is waar dat er heel wat giften en uitwisselingen hebben plaatsgevonden : objecten, maar ook een glimlach, gezelligheid, trucs en handigheidjes en dit alles tussen mensen die elkaar meestal niet eens kenden! Een mooie gelegenheid om nieuwe banden te smeden, een sereen babbeltje te slaan over zowel de economische sleutelproblemen als die van het leefmilieu : de gevolgen van de consumptiemaatschappij, de afvalbeperking, enz.

SAVE THE DATE !

Volgende edities in het Gemeenschapscentrum van Vogelzang :

« Speciaal begin van het schooljaar », op 30 augustus van 8u30 tot 12u30

« Speciaal eindejaarsfeesten », op 29 november van 15u30 tot 18u30.

Iedereen is welkom ! Laten we de filosofie van de gift en de solidariteit in gedachte houden. De overblijvende objecten zullen worden verdeeld in de Marollen door een sociale inboedelopruimer.

VERVOEG ONS !

Als de duurzame ontwikkeling u ook boeit aarzel dan niet om onze site te bezoeken, u in te schrijven op onze nieuwsbrief of nog aan te sluiten bij ons en de handen in elkaar te slaan voor een of ander project (vervaardiging van ecologische huishoudproducten, collectief composteren, broodbakken, enz...). <http://www.chantoiseaudd.be/>

Geen enkele daad is onbelangrijk als we hem met velen kunnen stellen!





LE MARCHÉ DURABLE DU CHANT D'OISEAU S'ASSOCIE AU CENTRE CULTUREL W:HALL ET À LA MÉDIATHÈQUE ET LANCE SA NOUVELLE CARTE DE FIDÉLITÉ POUR L'ÉTÉ !

Depuis ce 12 juin, les habitués du marché durable du Chant d'Oiseau ont la possibilité de valoriser leurs achats et... leur fidélité. La carte à 10 cases complétée (1 cachet par tranche d'achat de 10€) donne droit, au choix, à une entrée CINECRAN au Centre culturel, à une inscription à vie à la Médiathèque (valeur 10€) ou à la location d'un média (valeur : 5€).

Une raison de plus pour rejoindre ce sympathique rendez-vous hebdomadaire, chaque jeudi.

Plus d'informations : chantoiseaudd@gmail.com
Cartes disponibles auprès des marchands.

QUARTIER DURABLE DU CHANT D'OISEAU... PROCHAINES DONNERIES: LES DATES SONT CONNUES !

La première édition de la donnerie organisée par le 'Chant d'Oiseau quartier durable' fut un réel succès. Tous les participants y ont trouvé le plaisir, d'abord, de choisir un ou plusieurs objets bien utiles, et ensuite, de voir les objets qu'ils avaient amenés trouver une seconde vie dans les mains de quelqu'un d'autre.

UN CONCEPT QUI FAIT MOUCHE !

De nombreuses personnes sont venues nous trouver pour que nous réorganisions ce genre d'activité plusieurs fois par an ! Il est vrai que les dons et échanges furent multiples : objets, mais aussi, sourires, convivialité, trucs et astuces, le tout entre des personnes qui, souvent, ne se connaissaient pas ! Une belle occasion de recréer du lien, de 'papoter' sereinement autour de problématiques-clés tant environnementales qu'économiques: la consommation et ses conséquences, la limitation des déchets, etc.

SAVE THE DATE !

Prochaines éditions, au Centre Communautaire du Chant d'Oiseau :

- « Spéciale rentrée scolaire », le 30 août de 8h30 à 12h30
- « Spéciale fêtes de fin d'année », le 29 novembre de 15h30 à 18h30.

Chacun est le bienvenu ! Gardons à l'esprit la philosophie du don et de la solidarité. Les objets restants sont distribués par un vide-grenier social dans les Marolles.

REJOIGNEZ-NOUS !

Si vous aussi le développement durable vous passionne, n'hésitez pas à visiter notre site, à vous inscrire à notre newsletter, voire, à vous joindre à nous et mettre la main à la pâte pour l'un ou l'autre projet (fabrication de produits ménagers écologiques, compost collectif, fabrication de pain, etc.). <http://www.chantoiseaudd.be/>

Aucun geste n'est insignifiant lorsque nous sommes plusieurs à le faire !



PLANTES EXOTIQUES INVASIVES : "LES ENVAHISSEURS SONT PARMIS NOUS " (3/4): LA BERCE DU CAUCASE

La berce du Caucase (*Heracleum mantegazzianum*) : cette plante peut être dangereuse pour la santé humaine.



Berce du Caucase

(RE-)CONNAÎTRE LA PLANTE



la fleur



la feuille



la tige

La berce du Caucase a l'aspect typique des plantes de la famille des ombellifères (angélique, carotte, cerfeuil, etc.). La taille de cette plante à l'état adulte est impressionnante (3-4 m. de haut)

Elle produit de grandes fleurs blanches disposées en ombelles.

Ses feuilles sont profondément dentées.

Ses tiges sont maculées de taches rouges brunes. Comme son nom l'indique, cette plante a été découverte à la fin du 19ème siècle dans la région du Caucase (Région de Russie entre la mer noire et la mer caspienne). Elle a été appréciée en Europe pour ses caractéristiques ornementales, c'était certainement sans connaître son caractère nuisible.



lésions



lésions



lésions



équipement



équipement



équipement

de véritables brûlures extrêmement douloureuses.

Il est donc important de ne jamais avoir de contact cutané avec cette plante.

CONSEILS

Pour notre sécurité, nous devons supprimer ces plantes du territoire communal. La seule technique pour le faire est de sectionner la racine (en forme de carotte) en dessous de la base de la plante et à l'aide d'une bêche ou de faucher la plante jusqu'à son épuisement.

ATTENTION

Il est indispensable d'avoir pour ce travail un équipement de sécurité:

- Des lunettes et une visière en plexiglass de préférence devant le visage;
- Des vêtements couvrants. Aucune partie de la peau ne doit pouvoir être en contact avec la plante;
- Des gants épais et étanches;
- Des bottes.

QUE FAIRE SI VOUS RENCONTREZ CETTE PLANTE SUR LE DOMAINE PUBLIC ?

Au cas où vous rencontriez cette plante sur le domaine public, n'hésitez pas à nous le signaler en mentionnant bien l'adresse et en nous envoyant une photo (adresse mail: environnement@woluwe1150.irisnet.be)

POURQUOI CETTE PLANTE EST-ELLE NUISIBLE ?

Cette plante se propage rapidement par graines. Les ombelles de fleurs sont ainsi capables de produire quelque 20.000 graines par plante. Ces dernières sont principalement disséminées par le vent sur les quelques mètres aux alentours de la plante, ce qui provoque un véritable envahissement de la zone. Cet envahissement peut certainement nuire à la croissance des plantes indigènes et entraîner ainsi une perte de la biodiversité locale.



lésions

La sève (= le liquide à l'intérieur des tissus) de la plante contient des toxines qui sont activées par l'action du soleil et plus particulièrement par les rayons UV. Le contact de la sève combiné avec une exposition à la lumière peut provoquer

Nous tenons à remercier Natura Woluwe pour sa collaboration à la préparation de cet article.



CAMPAGNE DE RECYCLAGE DES GSM - BILAN INTERMÉDIAIRE

À Woluwe-Saint-Pierre :

- 7 points de collecte
- 2 tonnes de GSM et petits déchets électroniques récoltés (depuis janvier 2014)
- 20% des 11 tonnes collectées par la Jane Goodall Institute en Belgique.
- 3 enfants qui bénéficieront d'une bourse scolaire lors de la prochaine rentrée (République démocratique du Congo)

Plus d'infos : www.janegoodall.be – Service Environnement : 02/773.06.23.
environnement@woluwe1150.irisnet.be

LES NOUVEAUX COMMERÇANTS DE VOTRE QUARTIER



O-BAR, VINS ET PRODUITS DE LA MER

Le O-Bar, voilà un concept qui devrait plaire à la fois aux cinéphiles et aux gourmets. Ce bar à vins qui propose également des plats de la mer vient en effet de s'implanter sur la terrasse du cinéma Le Stockel. Idéal donc pour boire un verre et grignoter un bout avant ou après la séance. Les produits sont frais et de qualité, choisis en fonction des saisons et de l'arrivage : solettes, thon rouge, moules, huîtres, anchois, etc. Le tout accompagné d'un vin de France ou d'un champagne Bliss. Les responsables du O-Bar sont aussi ceux qui proposent les huîtres le samedi au marché de la place Dumon.

O-BAR

17-19 avenue de Hinnisdael, 1150 Woluwe-Saint-Pierre (à l'entrée du cinéma).

Tel : 0475/615.600 - Mail : info@obar.be

Ouvert du mercredi au samedi de 12h à 21h.



LA MAISON DU SAVON DE MARSEILLE, UNE PREMIÈRE À BRUXELLES

La célèbre enseigne La Maison du Savon de Marseille vient d'ouvrir sa première boutique à Bruxelles. Elle propose évidemment une large gamme de véritables savons de Marseille, mais aussi d'autres types de savon : au beurre de karité, au lait d'anesse, à l'huile d'Argan, ainsi que le fameux savon d'Alep. Des bougies, des parfums d'ambiance, de l'eau de toilette, du gel douche, des billes pour le bain, des huiles de massage, des soins orientaux ou encore des laits corporels sont aussi disponibles. Il est par ailleurs possible de composer des paniers cadeaux personnalisés. Tous les produits sont naturels et proviennent de la région de Marseille.

LA MAISON DU SAVON DE MARSEILLE

96A rue de l'Église, 1150 Woluwe-Saint-Pierre (dans la galerie).

Tel : 02/779.28.61 - Mail : info@maisondusavon.be

<http://maisondusavon.be>



LIFE 2, DES VÊTEMENTS DE LUXE À PRIX ABORDABLES

Magasin de vêtements outlet et de seconde main, Life 2 vient de s'implanter dans le quartier Stockel. Il propose du prêt-à porter dames de qualité dans de bonnes marques, comme Essentiel, G.Darel, Mer du nord, Hale Bob, Jeff ou Longchamp. Des articles haut de gamme sont aussi disponibles, avec des marques comme Chanel, Louboutin, Balenciaga, Chloé, Gucci, etc. L'objectif de Life 2 est d'offrir du luxe à prix abordables. Tous les articles sont en excellent état. A noter qu'il est aussi possible de déposer des vêtements à la boutique.

LIFE 2

36 rue d'Argile, 1950 Kraainem - Tel : 02/731.32.47 - Mail : info@life-2.be

Ouvert du mardi au samedi de 10h à 18h30.

ouvert **7 jours / 7**

cuisine **non-stop**

de 12h à 22h (23h le we)

bistronomie

G O

U

seminaries
banquets
parties



gou.be

www.gou.be / ouvert **7 jours / 7**

231 avenue Orban - WSP / **02 770 20 25**



Venez profiter de notre jardin ouvert tout l'été

Vous pourrez y savourer un après-midi au calme, loin de l'agitation et du bruit, entouré d'une magnifique végétation.

Dégustez un de nos desserts maison, une glace artisanale
ou encore un morceau d'une des Tartes de Française.

Nous vous proposons aussi plusieurs cocktails, dont une déclinaison de mojitos: classique, au champagne, framboise, pomme ou fraise.



-10%

sur votre addition
le dimanche
et le lundi.

Valable les mois
de juillet et août 2014
sur présentation
de ce bon



**1 goûter
offert***

* pour 1 goûter
payant

(un goûter = un dessert +
une boisson)

Valable les mois
de juillet et août 2014
de 16h à 18h
sur présentation de ce
bon, goûter de valeur
identique ou inférieure



**1 cocktail
offert***

* pour 1 cocktail
payant

Valable les mois
de juillet et août 2014
de 16h à 18h
sur présentation de ce
bon, cocktail de valeur
identique ou inférieure

A LA RENCONTRE DE CLAIRE MICHEL, TRIATHLÈTE

Athlète et nageuse d'un très bon niveau, Claire Michel s'est lancée dans le triathlon début 2013. Avec un unique but en tête, celui de participer aux Jeux Olympiques de Rio en 2016. Rencontre avec une jeune femme intelligente et déterminée.



Née à Bruxelles en 1988, Claire Michel est rapidement partie vivre aux États-Unis (dans l'Oregon) avec sa famille, car son père y avait trouvé du travail. C'est là qu'elle a développé ses qualités de nageuse et surtout d'athlète, obtenant d'excellents résultats sportifs à l'université.

Il y a deux ans et demi, elle est revenue vivre à Woluwe-Saint-Pierre, où elle a découvert le triathlon au Brussels Triathlon Club, situé à Sportcity. «*J'ai tout de suite accroché à ce sport*», confie la jeune femme de 25 ans. «*J'aime le fait que ce soit varié, avec trois disciplines différentes*».

Rapidement, elle a décidé de

s'entraîner de manière professionnelle, avec l'objectif de se qualifier pour les Jeux Olympiques de Rio en 2016.

Dans cette optique, la première partie de son année 2014 a été plus qu'encourageante. Claire a tout d'abord disputé trois courses en Australie et en Nouvelle-Zélande, terminées dans le Top 30. «*J'ai beaucoup appris là-bas. Le triathlon est encore assez neuf pour moi. Chaque compétition est donc l'occasion de gagner de l'expérience*», confie la jeune femme, qui ne laisse rien au hasard. «*J'analyse chaque entraînement et chaque course, afin d'apprendre de mes erreurs et de ne pas les reproduire*».

PROGRESSION RAPIDE

Et Claire Michel apprend vite, c'est le moins que l'on puisse dire. Elle a décroché son premier podium en Coupe du Monde dès sa quatrième course de la saison, à Chengdu, en Chine, le 10 mai dernier. Une semaine plus tard, elle était 6e du triathlon de Yokohama, au Japon, la première course qui comptait en vue de la qualification pour Rio. Elle y a pris des points précieux, mais ne s'emballe pas pour autant. «*Je suis bien sûr fière et contente de mes résultats actuels, mais il faut garder les pieds sur terre. Le chemin vers les JO est encore long*». En effet, d'ici au 15 mai 2016, 14 courses au total compteront pour la qualification. Pour espérer être à Rio, Claire devra donc être constante et accumuler les bonnes performances au plus haut niveau ces deux prochaines années.

C'est dans ce but qu'elle s'entraîne d'arrache-pied, entre 20 et 30 heures par semaine, ce qui implique forcément de sacrifier une partie de sa vie sociale et d'avoir une hygiène de vie irréprochable. «*Mais cela en vaut la peine. Je pense aux JO tous les jours et je nourris ce rêve olympique depuis que je suis toute petite*». Elle marcherait ainsi sur les traces de sa maman, qui a participé comme nageuse aux Jeux Olympiques de Montréal en 1976.

Mens sana in corpore sano, voilà une citation qui colle à merveille à Claire qui, en marge de ses entraînements, termine une année post master à Solvay, en innovation et management stratégique. Elle a aussi comme projet de travailler à la meilleure intégration du sport dans les études en Belgique. «*Je vois clairement la différence avec les États-Unis, où tout est mis en place pour faciliter la vie des sportifs à l'université*».

WSP vue par Claire Michel

«*Je bénéficie d'un environnement et d'infrastructures extraordinaires pour m'entraîner : la piscine et la piste de Sportcity, la forêt de Soignes, la promenade du Chemin de Fer et le parc de Woluwe pour les côtes. Je m'entraîne avec le Cercle de Natation Sportcity Woluwe (CNSW) et avec le Brussels Triathlon Club, deux chouettes groupes sportifs*», confie l'athlète. «*J'ai aussi été soutenue par la commune, qui m'a permis d'organiser une soirée de sponsoring lors de laquelle j'ai récolté des fonds pour ma saison, ainsi que par le magasin Urban Tri Sports. En fait, c'est grâce à Woluwe-Saint-Pierre, ses infrastructures, ses clubs sportifs, ses commerces et son environnement que j'ai commencé le triathlon et que je peux le pratiquer avec autant de facilités*», explique Claire, qui apprécie aussi d'autres endroits de la commune. «*J'aime beaucoup le marché de la place Dumon, ainsi que le petit cinéma Le Stockel, même si je n'ai plus beaucoup le temps d'y aller*».



SPORTCITY



SOLARIUM - 4000 M2

av Salomé laan 2 - 1150 Bxl
www.sportcity-woluwe.be
02/773 18 20



LES OLYMPIADES D'ÉTUDES SOLIDAIRES, QUAND LES JEUNES ÉTUDIENT POUR FINANCER DES PROJETS ÉDUCATIFS DANS LE MONDE !

Depuis 2007, les jeunes motivés à étudier, les bénévoles et les animateurs qualifiés de P.A.J. asbl, en collaboration avec les écoles de la commune, participent activement aux olympiades d'études solidaires.

Le concept est simple: 1 heure consacrée par un élève à étudier en Belgique rapporte 1€ sponsorisé par des ONG pour la réalisation du projet éducatif de l'école de La Saline en Haïti.

Pour cela P.A.J.asbl, à travers ses projets d'écoles des devoirs et de tutorat, offre deux salles d'études solidaires aux élèves de la commune pendant la période du 5 novembre au 5 décembre.

En 2013, 41 jeunes bénéficiaires des projets de soutien scolaire de P.A.J. ont participé en étudiant 447 heures en 17 jours, ce qui fut une des meilleures contributions belges à la réalisation du projet éducatif en Haïti.

Grâce à eux, les élèves haïtiens étudient dans de meilleures conditions.

Au total, 3287 jeunes Belges ont étudié pendant 39.848,5 heures, ce qui a rapporté 39.848,5€ qui ont permis l'aménagement d'une salle informatique pour les élèves de l'école La Saline et la reconstruction de trois salles de classe et trois ateliers de l'école Deux Mapous en Haïti.

Grâce à l'engagement des jeunes Belges, chaque semaine, 450 jeunes apprennent à utiliser un ordinateur.

Les élèves de l'école des devoirs et du tutorat de P.A.J. vous invitent à voir la vidéo qu'ils ont réalisée sur les

échanges solidaires avec les élèves de l'école de La Saline en Haïti.

À voir absolument pour mieux comprendre la portée d'un partenariat solidaire où toutes les parties gagnent.
<https://www.facebook.com/photo.php?v=448943941863257&set=vb.185043831586604&type=2&theater>

APERÇU DE LA PARTICIPATION BELGE EN 2013

RÉGIONS	HEURES D'ETUDE	PARTICIPANTS
Bruxelles-Capitale	25.243,0	2.457
Liège	4.783,5	403
Namur	4.737,5	140
Brabant wallon	2.925,0	169
Hainaut	1.178,5	80
Brabant flamand	981,0	38
TOTAL PAYS	39.848,5	3.287



HISTOIRES ET TERROIR

Dans le prolongement de l'ouvrage «Histoire et Terroir», les historiennes Geneviève Lacroix et Isabel Vermote s'arrêtent chaque mois sur des anecdotes croustillantes, des tranches de vie singulières et autres épisodes insolites qu'elles ont croisés tout au long de leurs recherches.

QUELQUES ACTUALITÉS DE JUILLET ET AOÛT 1914

La Belgique entre en guerre le 4 août 1914. Les tensions diplomatiques étaient déjà très sensibles depuis des mois, la mobilisation était latente et la conscience de l'imminence d'une guerre était bien claire, mais les projets de développement allaient encore bon train. Le début du XX^{ème} siècle est marqué de manière générale dans nos régions par un formidable élan. Les développements économiques et scientifiques sont les valeurs sûres en vogue, le progrès est une certitude que rien ne semble devoir entraver. En outre, la Belgique est protégée depuis 1831 par un statut de neutralité en cas de conflit militaire entre les puissances européennes.

À Woluwe-Saint-Pierre, les aménagements récents d'infrastructures importantes, comme l'avenue de Tervueren, la ligne de tram vers Stockel et les Quatre-Bras et la ligne de chemin de fer portent leurs fruits. Le développement de ces axes de communication engendre un développement urbanistique et démographique en plein essor.

Entre mars et la fin de juillet 1914, le Square Elliptique est rebaptisé Square Léopold II. La famille Mostinck obtient l'autorisation d'ouvrir une nouvelle rue de douze mètres de large dans le quartier du Bemel. Un nouvel ensemble de rues et une nouvelle maison communale sont programmés pour le quartier du Val d'Or (Goudelle). L'éclairage public est aussi amélioré

Dès le 4 août, le ton des préoccupations change radicalement. L'administration communale fait savoir, le 5 août, que tous les bras seront utiles pour protéger les récoltes et aider aux moissons. Le marché noir et les menaces sur les producteurs et les marchands de nourriture sont strictement interdits. Le bourgmestre Joseph Thielemans rappelle aussi aux habitants que les actes d'hostilité envers l'ennemi, les rassemblements et le port d'armes à feu en rue sont interdits. L'administration communale se charge, dès le 11 août, d'achats massifs de farine de froment pour prévenir les pénuries. Le 12 août, une habitante de l'avenue de Tervueren propose d'offrir un repas par jour à 11 heures précises à dix enfants, entre 8 et 12 ans, de militaires mobilisés. Une garde civique est instaurée fin août pour tenter de lutter contre les vols et les maraudages dont le nombre a explosé en quelques jours, surtout dans les champs et les vergers. Cette garde est composée d'habitants bénévoles de bonne réputation, elle est placée sous les ordres du commissaire de police Richard Vermeesch et la surveillance du bourgmestre. Le colonel de la Garde civique Pelzer de Verviers est dans la commune avec ordre d'occuper militairement la jonction entre le Boulevard Saint-Michel et l'Avenue de Tervueren. Il doit y construire un retranchement. Les archives communales de Woluwe-Saint-Pierre conservent le brouillon de la lettre par laquelle le bourgmestre suggère que cette tranchée soit plutôt installée à hauteur du Square Léopold II. Elle y serait plus efficace et moins dévastatrice. Le commandant de la garde de Woluwe a déjà fait établir des postes de barricades à deux endroits de l'avenue de Tervueren, aux Trois Couleurs et sous le pont du chemin de fer.

Le 28 août, dans la crainte d'une arrivée imminente des troupes allemandes dans la commune, il est décidé que les débits de boissons seront fermés de 9 h du soir à 6 heures du matin. La vente et la consommation de boissons fortes sont interdites. Les habitants sont invités à rester calmes, à ne rien tenter contre les soldats allemands et à laisser les combats aux soins de l'armée.

Dès le 28 août, la consommation de boissons fortes et les heures d'ouverture des débits de boissons sont strictement réglementées. Archives administration communale de WSP.



Affiche datée du 5 août 1914, au lendemain de l'entrée en guerre de la Belgique. Les moissons sont une priorité. Archives administration communale de WSP.

dans de nombreuses rues des nouveaux quartiers, comme les avenues Grand-Champ, Parmentier, les rues Mareyde, Konkel, André Fauchille et l'Allée Verte (actuelle rue Roger Van den Driessche). Les salaires des ouvriers communaux sont augmentés, et passent à 3,25 voire 3,5 francs par jour.

Certains habitants se plaignent de la circulation des camions, en progression constante. L'administration communale décide de limiter la vitesse des camions à 7 km/h dans les zones bâties et à 5 km/h sur les ponts. Il est aussi décidé d'augmenter le nombre de policiers en service dans la commune vu sa croissance incessante.

Le 2 août, le commissaire de police demande à pouvoir remplacer les agents de police partis sous les drapeaux.



STUDIOFRANCINE

PHOTO - VIDEO - HIFI - INFORMATIQUE

Vidéo

Grand choix de caméras pour amateurs et professionnels

Trépieds avec tête fluide
Dolly, Sliders et Rigs
Eclairages (LED et autres)
Accessoires
Enregistreurs audio
Micros avec et sans fil
Caméras miniatures
GoPro & Accessoires)
Stabilisateurs

Informatique

Portables
Tours
Ecrans
Câbles
Disques dur
Configuration de tour
Systèmes de stockages
Réparations
Création de site web

Services

Location du studio
Réparations de toute marque
Cours & Workshop
Photos d'identité (toutes normes)
Passeports biométriques
Impressions
Prises de vues en studio
Livraison à domicile
Conception de site web
Les meilleurs prix garantis

STUDIOFRANCINE 02 / 218 . 20 . 20

Bd du jardin Botanique, 41 à 1000 – Bruxelles

www.studiofrancine.com info@studiofrancine.com

ENVOYEZ-NOUS VOS PLUS BELLES PHOTOS THEME DU MOIS : L'ÉTÉ À WOLUWE-SAINT-PIERRE
STUUR ONS UW MOOISTE FOTO'S THEMA VAN DE MAAND : ZOMER IN SINT-PIETERS-WOLUWE



"Entraînement-détente en Woluparapente"

COMMENT ?

Chaque mois, le jury sélectionnera le cliché de Woluwe-Saint-Pierre qui l'a le plus touché. Envoyez-nous vos photos à l'adresse wolumag@gmail.com, accompagnées d'une légende, avant le **15 août 2014**. Seules les participations émanant de citoyens de Woluwe-Saint-Pierre seront prises en considération. (règlement complet sur www.wolumag.info/concours)

HOE ?

Elke maand zal de jury een foto van St-Pieters-Woluwe selecteren die haar het meest geraakt heeft. Stuur ons uw foto's op dit adres : wolumag@gmail.com, samen met een verhaaltje, voor **15 augustus 2014**. Enkel de inzendingen van inwoners van St-Pieters-Woluwe zullen in aanmerking worden genomen. (volledig reglement op www.wolumag.info/concours).

A GAGNER

1er prix : Un cours photo ou Workshop, au choix, d'une valeur de 100€ au STUDIO FRANCINE, Boulevard du Jardin Botanique – 1000 Bruxelles. **Prix suivants** : 5X2 places, valables 1 mois, au cinéma Le Stockel

TE WINNEN

Eerste prijs : een fotocursus of workshop, naar keuze, ter waarde van 100€ in STUDIO FRANCINE, Kruidtuinlaan, 1000 Brussel. **Volgende prijzen** : 5X2 plaatsen, geldig gedurende 1 maand in cinema Le Stockel.

GAGNANTS / WINNAARS

Isabelle Poot remporte le premier prix. Vlad Staicu, Didier Lalande et Jan Ackermans remportent 2 places, valables un mois, au cinéma Le Stockel.

Les gagnants se présentent au cinéma munis de leur carte d'identité et de ce Wolumag, à la séance de leur choix.

CINEMA LE STOCKEL

LES FILMS A LAFFICHE PENDANT LES GRANDES VACANCES :

- khumba
- dragons 2
- planes 2

- transformers 4
- step up 5
- les vacances du petit Nicolas

- lucy
- magic in the moonlight

Avenue de Hinnisdael 17 - 1150 WSP - 02 779 10 79



Kiwaniis Bruxelles Elles (en formation)
A le plaisir de vous convier à la conférence

« **La cancéro-Moderne** »



Professeur Arsène Burny.

Professeur émérite de l'Université Libre de Bruxelles,
de la Faculté Universitaire des Sciences Agronomiques
de Gembloux et "Père du TELEVIE"

Le mardi 23 septembre 2014 à 19h30

Au Centre communautaire de Joli-Bois
Avenue du Haras, 100 – 1150 Bruxelles

Participation: € 25,00. Buffet fromages compris.

Info & reservation

Nathalie De Becker Tel:0495/52.36.88

mail kiwaniselles@hotmail.com

IBAN BE68 3630 5518 2734 du Kiwanis Elles

GRANDE GUERRE

ATELIER D'ÉCRITURE DE LA MÉMOIRE POUR ADULTES



Les grands passionnés d'histoire, de littérature ou d'écriture sont invités à prendre part à l'écriture d'une fiction (et à la création des personnages) sur les thèmes de la guerre 14-18 et/ou de l'exil à partir de l'histoire locale, d'anecdotes ou de souvenirs.

La finalisation du projet peut prendre plusieurs formes en fonction des attentes et des demandes des participants : livre relié, présentation orale, lecture des textes par un tiers, mise en scène, version numérisée,...

INFOS PRATIQUES :

- 8 participants.
- 8 séances de +/- 2h sur 2 mois (avril-mai ou mai-juin 2015) et 2 séances pour l'aboutissement du projet (septembre-octobre 2015). Jours de la semaine et heures à convenir.
- Atelier gratuit animé par Stéphanie Mangez (auteure de pièce, metteuse en scène et comédienne)

• Lieu : Bibliothèque locale du Centre
Avenue Charles Thielemans 93
1150 Woluwe-Saint-Pierre
Si vous êtes intéressés, contactez Mme Boterman Sophie, responsable de la Bibliothèque locale du Centre :
sboterman@woluwe1150.irisnet.be
02/773.07.66 ou 02/773.05.82

Dans votre mail, précisez les jours et heures qui vous conviennent le mieux. Et si vous avez une préférence quant aux mois, vous pouvez également le préciser.



WWW.WOLUWE1150.BE/BIBLIO

PENDANT TOUT L'ÉTÉ, LES BONNES AFFAIRES, C'EST À LA MÉDIATHÈQUE !



Cette année encore, nous avons le plaisir de vous annoncer que nous renouvelons notre opération à succès de la « Carte été », soit un pass de 10€ donnant droit à 5€ d'avantage. Autrement dit, vous recevez un bonus de 50%. Une offre qui ne se refuse pas! Du 1er juillet au 30 août ; à dépenser jusqu'au 30 septembre.

De plus, à partir du 1er juillet, ne manquez pas le démarrage de nos soldes à tarifs dégressifs. Des ventes « à l'américaine » qui pendant un mois verront fondre le prix des CD de 1,50€ à 0,50€ et celui des DVD jusqu'à 1€. De quoi garnir votre collection personnelle sans vous ruiner!

Et ce n'est pas tout ! N'oubliez pas nos classements thématiques. Dans le cadre du bicentenaire de la naissance du célèbre – et belge, rappelons-le ! – facteur d'instruments de musique Adolphe Sax, à qui l'on doit bien sûr l'invention du saxophone, nous vous

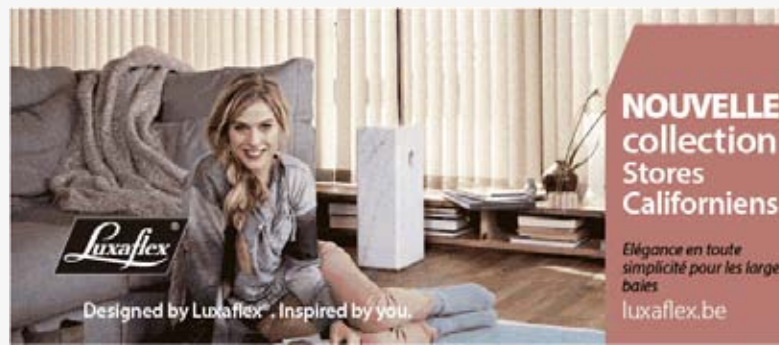
proposons une sélection temporaire exclusive consacrée à cet instrument à vent aux sonorités incomparables breveté par notre compatriote au milieu du 19ème siècle. Un classement mis à jour périodiquement, disponible à prix réduit, à découvrir jusque fin août !

Enfin, ne boudons pas notre plaisir d'être quelque peu chauvins le temps d'une coupe du monde. Puisque notre talentueuse équipe nationale de football défend les couleurs de la Belgique au Brésil, nous vous suggérons de faire un petit tour par notre sélection spéciale de médias ayant pour thème le ballon rond. La médiathèque s'habillera de noir-jaune-rouge pour l'occasion. Allez les Diables !

Nous vous souhaitons à toutes et tous un bel été en notre compagnie !

WWW.LAMEDIATHEQUE.BE

TÉL: 02 773 05 84 - WSP@LAMEDIATHEQUE.BE / NOS HEURES D'OUVERTURE :
MARDI / MERCREDI / JEUDI 12H30>18H30 VENDREDI 12H30>19H SAMEDI 10H30>18H30



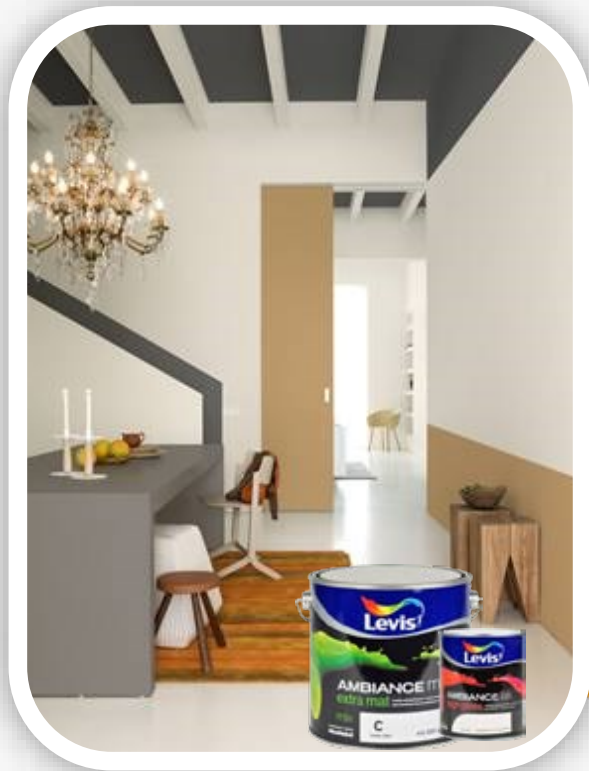
Votre spécialiste et conseiller en peintures, stores, papier-peints, tissus, ...

Décosphère

Stockel

Anderlecht

Uw specialist en raadgever in verven, decoratieve raambekleding, behangpapier, stoffen, vast tapijt, vinyls, Quick-Step,...



Stockel

Stockel Square rue de l'Eglise 98A Kerkstraat
1150 Bruxelles

TEL 02 772 90 28 FAX 02 772 96 50 stockel@decosphere.be

Anderlecht

Rue Adolphe Willemynsstraat 314
1070 Bruxelles

TEL 02 520 55 40 FAX 02 520 81 70 anderlecht@decosphere.be

Cetol-Mathys-Arte-Hookedonwalls-Casamance-Casadéco-Rasch-D'haens-Velux-Unland-Dekortex-Ado Clarke & Clarke-Orac-NMC-Galtane-Biofa-Quick Step-Desso-Forbo-Balta-LDP-Amstrong,...



VIVEZ LA CULTURE À WOLUWE-SAINT-PIERRE !

ABONNEZ-VOUS AU W:HALLL POUR LA SAISON 2014-2015



On vous l'avait promis, la saison nouvelle est arrivée ! Et avec elle, une pléiade de spectacles aussi diversifiés que magnifiques ! Dans le Wolumag du mois de mai, vous pouviez découvrir dans les grandes lignes, la trame de la programmation 2014-2015. Dès à présent, sachez que la brochure est disponible sur simple demande au 02/773.05.88 ou 02/773.05.81 et est téléchargeable sur notre site www.whalll.be.

Cette année, le W:Halll se décline autour de trois thématiques :

Tout d'abord, le W:Halll, avec le soutien de l'Ambassade du Canada, fera escale en Acadie, pour cette seconde mise à l'honneur d'un pays de la Francophonie.

Focus donc sur la musique d'Outre-Atlantique, où nous aurons, entre autres, la joie d'écouter une des plus belles voix du répertoire de la chanson française : **Natasha St Pier**. Le voyage se poursuivra par un double plateau avec les **Ten Strings and a Goat Skin** suivis des **Hays Babies**. Ces deux trios célèbrent la musique acadienne tout en lui insufflant des rythmes modernes. Le W:Halll aura également le plaisir d'accueillir **Caroline Savoie** qui, après sa participation à The Voice, viendra partager le plateau avec le groupe **La Virée** pour lequel les voyages créent des chansons et des albums !

Chaque année, le W:Halll mettra désormais à l'honneur les pays en charge de la présidence européenne. Durant le mois de décembre, nous vous proposons donc un Focus Italie. Envie de dépaysement ? À travers quatre spectacles variés, on vous baladera dans les différentes régions de ce



beau pays méditerranéen avec le quatuor vocal **Farualla**, le projet musical **d'Ambrogio Sparagna**, le spectacle de Kalascima et enfin, le **Teatro Picaro** présentera «**Fabula Buffa**» dans la pure tradition de la Comédia dell'arte.

À l'occasion de cette troisième thématique, le W:Halll donne un coup de pouce aux nouveaux humoristes de demain. Le cycle démarrera par une grande soirée de présentation «**Cinq pour Rire**» animée par **Jérôme de Warzée**

au cours de laquelle le public pourra découvrir le meilleur de la jeune génération d'humoristes belges ! Fous rires garantis ! Tout au long de l'année, vous pourrez ainsi découvrir **Sofia Syko**, **Benoit de Labie**, **Martin Charlier**, **Manon Lepomme** et **Esthelle Unglik** dans des seuls-en-scène déjantés.

Deux abonnements vous sont proposés pour ce « Cycle Humour » : le premier au tarif de 55€ pour les 5 seuls-en-scène et le second pour 85€ qui inclut, en plus des 5 spectacles, la soirée de présentation «Cinq pour Rire» du 20 septembre et l'enregistrement à l'émission de télévision «World Warzée» prévue le 5 novembre à 20h00.

On ne vous le répétera jamais assez : rejoignez les fans du **W:Halll** sur notre page Facebook et bénéficiez ainsi de promotions sur de nombreux spectacles !

Pour vivre cette saison à tarifs préférentiels, il suffit de vous rendre dès à présent à la Billetterie du **W:Halll** et de souscrire à l'abonnement « Coup de cœur » au tarif de 100 € pour 4 spectacles parmi l'ensemble de la programmation (excepté Patrick Timsit).

Site : www.whalll.be

Heures d'ouverture de la billetterie pour les réservations et les abonnements (avenue Charles Thielemans 93) :

Du mardi au vendredi de 11h00 à 14h00 et de 16h00 à 18h00 et le samedi de 10h00 à 12h00

- Par tél. : 02-773.05.88 ou par mail billetterie@whalll.be

- via ticketnet au 070-660.601 ou sur leur site www.ticketnet.be

Par ailleurs, pour découvrir cette merveilleuse saison 2014-2015, ne manquez pas la soirée de lancement de saison **le mercredi 17 septembre 2014 à 19h00**. Vous êtes cordialement invités. (Inscriptions : 02/773.05.81 ou 02/773.05.81)

Toute l'équipe du W:Halll vous souhaite d'excellentes vacances !

WWW.WHALLL.BE

INFOS : DU MARDI AU VENDREDI DE 11H À 14H ET DE 16H À 18H ET LE SAMEDI DE 10H À 12H
PAR TÉL. : 02-773.05.88 OU BILLETTERIE@WHALLL.BE
VIA TICKETNET AU 070-660.601 OU WWW.TICKETNET.BE



SOIRÉES ENDIABLÉES PLACE DUMON

De mémoire de Wolusanpétrusiens en général et... de Stockellois en particulier... On n'avait jamais vu pareille liesse à Woluwe. Vous avez été de très nombreux supporters à venir assister en direct place Dumon et sur écran géant au premier match de nos diables rouges à la coupe du monde organisée au Brésil. Une première rencontre difficile contre l'Algérie mais qui se sera finalement soldée par une victoire de notre équipe nationale sur le score de deux buts à un... Le tout dans une ambiance de folie et ce, soulignons-le, sans aucun débordement. Félicitons le service d'ordre, les nombreux stewards ainsi que tous les bénévoles pour le travail irréprochable accompli, et remercions chaleureusement Olivier Dassy et son équipe (dont les talents ne sont plus à démontrer) pour cette organisation remarquable épaulée par nos autorités communales, sans qui, cette soirée n'aurait jamais vu... le jour. Une chose est certaine, si d'aventure nos petits Belges devaient continuer à briller au Brésil, la fête continuera alors également place Dumon. Merci à vous tous, chers supporters, pour cette magnifique soirée.





BRADERIE ET FOIRE À LA PLACE DUMON

Comme chaque année à pareille époque, l'association des commerçants du Stockel Square, présidée par Philippe, organisait sa traditionnelle braderie. Soleil, animations et bonnes affaires étaient au rendez-vous... tout comme vous tous d'ailleurs qui avez été très nombreux à flâner dans les rues et à profiter conjointement de la foire de Stockel, installée place Dumon. À l'année prochaine.



BROCANTE GÉANTE DU CENTRE

C'est le 8 juin dernier qu'avait lieu, à l'initiative du très sympathique Luc (patron du Stanje) et avec le soutien de la commune une brocante géante dans tout le quartier du Centre. Vous avez été une fois de plus très nombreux à venir chiner dans la joie et la bonne humeur. Il est vrai que pour les amateurs, ce genre d'initiative remporte à chaque édition un succès considérable.





LE ROFC STOCKEL REJOINT LA P1

C'est un véritable exploit que viennent de réaliser les joueurs de l'équipe de football de Stockel avec, et pour la première fois de leur histoire, leur accession en P1. Pour rappel, le club créé en 1941 a toujours vu son destin étroitement lié à la commune de Woluwe-Saint-Pierre et plus particulièrement au quartier de Stockel... Et bien que cette année soit l'année officielle de sa création, ses origines remontent en fait aux années 1934 - 1940. A cette époque, la section stockelloise de la JOC (Jeunesse Ouvrière Catholique, fondée en 1934) se dota d'une équipe de football qui évoluait au beau milieu de la nature encore inaltérée du «Bois de Stockel», à proximité des Quatre-Bras. Gageons en tous cas que le club parvienne à y évoluer sereinement et félicitons l'ensemble des joueurs ainsi que leur staff.



«PROJET VÉLO» AU CHANT D'OISEAU

C'est le 23 mai dernier, et à l'initiative du professeur d'éducation physique, Didier Lau, qu'avait lieu, à l'école communale du Chant d'Oiseau, le lancement du «Projet Vélo». Destinée à faire découvrir aux élèves les bienfaits des déplacements à vélo, cette initiative avait pour but de les sensibiliser à l'importance de ce mode de déplacement tant sur le plan de la préservation de notre environnement que sur celui du développement durable et de la mobilité... sujets chers à l'ensemble de nos concitoyens.





LA SOIRÉE DES INSECTIVORES

C'est lors du marché durable organisé le jeudi après-midi au Chant d'Oiseau qu'avait lieu, le 12 juin dernier, une dégustation pour le moins originale d'insectes. Grillons et vers à soie cuits à la poêle étaient ainsi proposés aux plus courageux. Félicitons les habitants et les membres du Collège qui se seront bien volontiers prêtés au jeu !



BARBECUE À LA CRÈCHE DU CHANT D'OISEAU

Comme de tradition, une fois tous les deux ans, Babette, Directrice de la crèche du Chant d'Oiseau, entourée de toute son équipe, conviait l'ensemble des parents à participer à un barbecue. Un rendez-vous éminemment sympathique qui permet aux parents de faire plus ample connaissance avec les responsables de l'établissement mais également de tisser des liens avec d'autres familles. Rendez-vous d'ores et déjà dans 2 ans et toutes nos félicitations à l'équipe organisatrice.



ÉMOTIONS ET TENDRESSE POUR LA LÉGENDE DES 7 MERS



Le samedi 17 mai, le centre culturel W:Halll accueillait un spectacle haut en couleurs et en émotions.

Ce merveilleux spectacle, intitulé «La Légende des 7 mers», était proposé par l'école fondamentale La Clairière (enseignement spécialisé de type 2) située à Boitsfort, avec la participation des enfants (entre 3 et 13 ans) tous porteurs d'un handicap.

Tout au long du spectacle, les enfants jouaient, dansaient, chantaient et évoluaient au milieu de somptueux décors réalisés spécialement pour l'occasion.

Tous ont, à leur manière, démontré leurs talents, fruit du travail engagé depuis de très longs mois.

Les enfants étaient souriants et fiers, ils rayonnaient sur scène, entourés avec attention, tendresse et amour par leurs professeurs et éducateurs.

Ils ont réalisé de véritables prouesses devant un public venu en masse (la salle était pleine pour les deux représentations) et totalement sous le charme.

Nous tenons à féliciter la directrice et son équipe incroyable d'encadrants qui, pendant 2 ans, ont préparé les enfants, confectionné les décors et les costumes ... et incité les enfants à dépasser leurs limites et à réaliser leur rêve.

Cette fois, leur différence n'existait plus, enfin oui, mais elle les rendait plus beaux, plus forts et surtout plus heureux.



VISITE DE L'IMPRIMERIE COMMUNALE PAR LES ÉLÈVES DE JOLI-BOIS INDIVIDUALISÉ

C'est dans le cadre de la confection de leur journal que les élèves de l'établissement de Joli-Bois individualisé ont visité les locaux de l'imprimerie communale. Ce sont les élèves des classes de Madame Léonet et de Monsieur Cappaert qui ont découvert, à travers de nombreuses séquences, le travail de journaliste et les différentes étapes de création d'un journal. Qui sait aujourd'hui si des vocations ne naîtront pas demain ?...

UNE NOUVELLE DIRECTION AU CHALET ROUGE

S'il est des institutions qui auront marqué de leur empreinte la vie sanpétrusienne, le Chalet Rouge en est bien une. Située sur le plateau de Stockel, à une altitude de 98m soit très proche de l'altitude 100, cette maison de caractère bordant la ligne du tram 39, vous accueille depuis 1908... et était tenue de main de maître depuis 1962 par la famille Devulder. En 1990, leur fille Julie avait repris le flambeau en y apportant ses touches personnelles, indispensables à l'évolution du temps.

Aujourd'hui, elle a décidé de penser un peu à elle... elle qui aura toujours été au service des autres durant toutes ces années. Mais rassurez-vous, elle continuera, du moins dans un premier temps, à épauler les nouveaux gérants - les très sympathiques Isabelle et Michaël - afin qu'ils puissent s'épanouir dans leur nouveau cadre de travail convivial et verdoyant... Réouverture prévue fin juillet.





WOLUWE-SAINT-LAMBERT

Au cœur d'un quartier exceptionnel, superbe MAISON de Maître de 1913 développant 360 m² construits sur un terrain 3 ares 10 ca. Bon état général. Elle se compose d'un hall d'entrée en marbre, toilette et vestiaire, cuisine équipée, très belles réceptions donnant sur la terrasse et le jardin, bureau, 6 chambres et 3 salles d'eau. Caves et garage. Réf. 1773011



WOLUWE-SAINT-LAMBERT

Métro Gribaumont, dans petite rue sans trafic, jolie MAISON de 1928 sur un terrain Sud-Est de 1 are 10. Elle offre 172 m² habitables + 24 m² de caves + 42 m² de grenier. Elle se compose d'un living de 32 m², 4 chambres, salle de bain, salle de douche. PEB : Possibilité de diviser la maison en 3 appartements. Réf. 1768965



WOLUWE-SAINT-LAMBERT

À deux pas du métro Joséphine Charlotte et proche de toutes les facilités, spacieux TRIPLEX avec grand jardin bien orienté. Possibilité d'un appartement séparé ou profession libérale au rez-de-chaussée + duplex. Il propose 265 m² habitables + 150 m² de jardin orienté au Sud. Réf. 1774708



WOLUWE-SAINT-LAMBERT

Slegers, MAISON bel étage de 1957 offrant une façade de 7.50 m de façade, 190 m² construits (150 m² habitables) Beaux espaces de réception, cuisine, 4 chambres, salle de bain, caves et garage. Terrain de 2 a 30. Prévoir des travaux de rénovation. Réf. 1732417



WOLUWE-SAINT-PIERRE

Au 6^{ème} et dernier étage, PENTHOUSE de 135 m² entièrement rénové bénéficiant de magnifiques réceptions sur 55 m² orientées Sud et agrémentées d'une vue dominante, terrasse avant, cuisine super équipée, 2 chambres et 2 salles d'eau. Chambre de service et garage + emplacement et cave. Rénové avec goût. Réf. 1731735



WOLUWE-SAINT-PIERRE

Métro Gribaumont, agréable MAISON unifamiliale de 1955 et rénovée en 2010. La maison offre ± 165 m² habitables : hall d'entrée, séjour - salle à manger en L avec feu ouvert, jardin Sud et cuisine équipée, 3 chambres, 2 salles de bains, 2 bureaux, garage, buanderie, cave. Excellent état d'entretien. PEB 85 kg de CO²/m²/an. Réf. 1728402

LATOUR & PETIT



EXPOSITION DES ÉLÈVES DE L'ACADÉMIE DES ARTS

C'est le 20 mai dernier qu'avait lieu le vernissage en la salle Fabry des élèves de l'Académie des Arts. Une façon pour ces derniers de démontrer tout leur talent dans des domaines aussi variés tels que la peinture, la gravure, la sculpture ou la photographie... Félicitations et bonne route à tous ces artistes en devenir !



EXPOSITION DES ARTISTES DE WOLUWE-SAINT-PIERRE

Une exposition réunissant l'ensemble des artistes de notre municipalité a lieu en la salle Fabry le 15 mai dernier. Ce rendez-vous permet de découvrir les œuvres et de confronter de nombreux talents venus d'horizons très divers. Sculpteurs, peintres, graveurs, photographes se retrouvent ainsi annuellement à l'occasion de cet événement.

EXPOSITION «DEVOIR DE REGARD »

C'est du 19 au 28 mai dernier qu'avait lieu en notre hôtel communal une exposition «Devoir de Regard» destinée à sensibiliser la population sur plus de 50 ans de combat d'Amnesty International et le rôle joué par la photographie pour la défense des droits de l'homme. Ouvrir les yeux... c'est déjà agir !



PREMIER CHALLENGE « NICO » AU ROYAL PÉTANQUE CLUB DE JOLI-BOIS

C'est le 15 juin qu'avait lieu au Royal Pétanque Club de Joli-Bois le premier tournoi en hommage à Nicolas, disparu tragiquement l'année dernière. Bien connu dans le quartier de Joli-Bois et fort apprécié, ses très nombreux amis ont décidé de lui dédier un tournoi annuel dont les bénéfices récoltés seront directement reversés à sa fille Julie. Félicitations à Alain et Stéphane pour leur victoire et merci à Frédéric ainsi qu'à Michaël pour l'organisation de cette première.



VIAGERIM - J.F. JACOBS

Le spécialiste du viager - Rente maximum
indexée - Non taxée - bouquet élevé
Brochure gratuite sur demande. Aucun frais

2 rue Sollefeld - 1200 Woluwe-St-Lambert
TEL 02 762 35 17 - 02 762 78 12
FAX 02 762 35 98

PÂTISSERIE
ARTISANALE

LA CABOSSE
chocolaterie



Chocolaterie - Confiserie - Tea-Room

237 Rue au Bois - 1150 Woluwé-Saint-Pierre

GROS OEUVRE - TRANSFORMATION - TOITURE
ISOLATION FAÇADES - TOUT TRAVAUX INTERIEUR ET EXTERIEUR

0486 43 27 26

0498 79 24 95

IMPAKT 3 SCRL

rue Kelle 79 - 1150 Bruxelles email: impakt3@gmail.com

VENTE ET SERVICE PLIEUSE À TÔLE



OUTILLAGES
PROFESSIONNELS
DE TOITURE

Ils ont fêté

NOCES DE BRILLANT ♥ 10 MAI 2014

Ce 10 mai, **Monsieur et Madame Gillet-Sunnen** ont célébré leurs 65 ans de vie commune. Ce couple, aujourd'hui entouré de 3 enfants, 5 petits-enfants et 4 arrière-petits-enfants, s'est marié en 1949 au Congo. Il s'y était installé en 1947 pour le travail, elle y était née. Monsieur et Madame Gillet-Sunnen ont ainsi énormément d'affinité avec le continent africain. Leur fils est d'ailleurs parti vivre en Afrique après fait des études d'ingénieurs, comme son papa.

NOCES D'OR ♥ 17 MAI 2014

Ce 17 mai, **Monsieur et Madame Jacques de Dixmude-de Gienanth** ont célébré leurs noces d'or. Ce couple foisonne de hobbies tant individuels que complémentaires. Ainsi, Monsieur se consacre seul à sa passion pour les trains miniatures, tandis qu'il met ses talents de photographe à disposition de son épouse, férue de scrapbooking. Ce couple est pourtant loin de bouder la technologie: Monsieur ne peut plus se passer de son ordinateur... depuis qu'il a pris des cours d'informatique à la commune !

NOCES D'OR ♥ 23 MAI 2014

Ce 23 mai, **Monsieur et Madame Lefever-Van Melckebe** fêtaient leur 50ème anniversaire de mariage. Les noces d'or ont été célébrées par le Bourgmestre, Monsieur Benoît Cerexhe, au cœur de leur commune où ils résident depuis 1982 tandis qu'ils se sont mariés en 1964, à Woluwe-Saint-Lambert. Des Bruxellois de cœur, marqués par la participation de Monsieur à l'exposition universelle de 1958.

NOCES DE DIAMANT ♥ 6 JUIN 2014

Ce 6 juin, **Monsieur et Madame Warnotte-Quare** ont célébré leurs noces de diamant. Les conjoints, qui sont chacun originaires de Theux, résident à Woluwe-Saint-Pierre depuis maintenant 50 ans! Encore très actifs, Madame a été présidente d'une association culturelle pendant 30 ans. Monsieur, lui, suit régulièrement des cours à l'ULB depuis 22 ans.

NOCES D'OR ♥ 14 JUIN 2014

Ce 14 juin, **Monsieur et Madame Bontemps-Guissard** ont fêté leurs noces d'or, 50 ans d'une union célébrée en Équateur en 1964. Ce couple consacre une bonne partie de son temps à l'aide d'autrui, de façon bénévole, dans des domaines très variés. Madame a notamment le statut de visiteuse de prison et soutient ainsi les personnes incarcérées.

NOCES DE DIAMANT ♥ 14 JUIN 2014

Ce 14 juin, **Monsieur et Madame de Fays-Gilles** ont célébré leurs noces de diamant. Le couple a travaillé à titre bénévole dans l'association "Ziekenhuis Inkendael" qui travaille avec l'hôpital universitaire de la VUB pour le traitement des maladies neuro musculaires. Monsieur de Fays a été président de l'association durant une dizaine d'années.

CENTENAIRE - PAULA BAERT

Le Bourgmestre a eu l'honneur d'accompagner **Madame Paula Baert** à l'occasion de son 100ème anniversaire. Paula Baert, c'est une enfance dépourvue de confort matériel, une scolarité exemplaire, une résistance active durant la guerre 40-45, une carrière d'antiquaire à Gand puis à Bruxelles, au Sablon, un emménagement à Woluwe-Saint-Pierre pendant la canicule de 1976, et la direction du service « cartes de vœux » d'Oxfam jusqu'à ses... 85 ans ! Une vie tournée vers les autres et vers la découverte du monde que Paula a parcouru lors des multiples voyages qu'elle a réalisés avec son mari Paul. Paula n'a cessé de conduire sa voiture que l'an passé, à 99 ans ! « Tante Paula », comme l'appelle la moitié du globe, est toujours soucieuse du bien-être de chacun et sa porte reste ouverte à tous. Un modèle de vie. Un très joyeux anniversaire à cette grande Dame.



LES CENTRES DE QUARTIER

WSP compte cinq centres de quartier qui sont autant de lieux ouverts aux habitants et à des associations socio-culturelles. Vous pouvez y pratiquer une activité artistique ou sportive, emprunter un livre et plein d'autres choses encore. Pour mieux les connaître, chaque mois, un centre sera mis à l'honneur.

CENTRE COMMUNAUTAIRE ARA

Rue de la Limite, 48 à 1150 Bruxelles (Cité de l'Amitié)
0479/13.83.33



Le centre communautaire ARA est doté d'une salle et d'une cuisine équipée pouvant accueillir une soixantaine de convives. Cette salle peut être louée pour organiser des anniversaires, fêtes familiales ou autres manifestations.

KARAOKÉ : nos activités reprendront en septembre.

«ARA LANGUES» : **FRANÇAIS** : débutant : mardi 13h30-15h.
intermédiaire : jeudi 13h30-15h.
NÉERLANDAIS : mardi 11h-12h30.

GYM « BIEN ÊTRE » POUR LES « 50 ANS ET PLUS » : activité qui réunit amitié et sport. Tous les mardi de 09h15 à 10h30.

Centre Communautaire du Chant d'Oiseau ASBL

40, avenue du Chant d'Oiseau - 1150 W-S'-Pierre
02 673 76 73 - ccco@woluwe1150.irisnet.be

NOUVEAU Découvrez nos stages d'été pour vos enfants !

.THÉÂTRE pour enfants de 6 à 9 ans du 22 au 25/07

Infos : M^{elle} Jonniaux 0472 60 64 89

.CRÉATIFS

Illusion et trois dimensions

pour enfants de 6 à 12 ans du 28/07 au 01/08

Crée ton livre magique

pour enfants de 6 à 12 ans du 04/08 au 08/08

Infos : M^{elle} Van Linthout 0479 36 54 69

Pâte à sel - Création d'un pantin - Cuisinons...

pour enfants de 3 à 6 ans du 07/07 au 11/07

Pâte à sel - Collage de serviettes -

Crée ton livre de recettes - Déco de table - Cuisinons... pour enfants de

7 à 12 ans du 14/07 au 18/07

Infos : M^{me} Taminiaux 0498 52 27 10



ENCORE PLUS D'INFOS DANS NOTRE BROCHURE - PARUTION FIN JUIN

CENTRE CROUSSE

rue au Bois 11 à 1150 Bruxelles
www.asblcentrecrousse.net - 02/771.83.59

BALADE CONTÉE : LE DIMANCHE 06 JUILLET 2014 : Les conteurs en balade seront honorés de venir faire un parcours conté en compagnie d'Olivier Jost qui se terminera au parc Crousse le dimanche 6 juillet. Le départ de la balade aura lieu à 15h00 près du restaurant Due Signori (musée du tram), nous arriverons au Parc Crousse entre 15h30 et 16h00, la balade terminera entre 16h30 et 17h00 et le public sera invité à profiter des animations « jeux géants » de la ludothèque du Centre Crousse qui offrira une collation (café, thé, jus / biscuits). www.conteursenbalade.be

STAGES ENFANTS : Stages « poneys » pour enfants de 3 à 10 ans. (Juillet et août 2014) Initiation à l'équitation, balades dirigées, pansage et soins, initiation à la voltige, balade en calèche, ... animations créatives, sportives et ludiques.

ACTION SPORT asbl au 02/734.94.16 ou info@actionsport.be

ENGLISH IS FUN : stage pour enfants (de 5 à 8 ans) - du 18 août au 22 août 2014 et / ou du 25 août au 29 août 2014 - Contact : 02-767.74.49 ou info@englishisfun.be

GARDEZ LA FORME PENDANT LES VACANCES D'ÉTÉ ! (ADULTES ET ADOLESCENTS) Intéressé(e), veuillez contacter les professeurs :

Antigym ou Yoga: Mme Van Heer: 02/648.69.71 / Atelier dos et gym. d'entretien : Mme de Ville de Goyet : 0479.31.84.54 / Psychothérapie: Mr Michelet : 0498253830 / Zumba : Mme Moreno : 0486 55 27 71 / Zumba (asbl Sasasa) : 0475/204.600 ...

ACTIVITES PERMANENTES : LOCATIONS DE SALLES, LUDOTHEQUE, BIBLIOTHEQUE ANGLAISE.

SEPTEMBRE 2014 : ATELIERS ADULTES : Cartonage, Chant, Dentelle, Dessin, Ecriture, Espagnol, Guitare, Peinture, Photo, Piano, Psychodrame (en groupe), Psychothérapie, Sculpture, Sophrologie, Tango argentin, ...

Antigym, Assouplissement, Atelier dos et gymnastique d'entretien, Méthode de libération des cuirasses, Pilates, Qi Gong, Yoga, Zumba, ...

ATELIERS POUR ENFANTS : Art-thérapie, English is fun, Guitare, Flamenco, Piano, atelier Poneys / initiation à l'équitation, ...

VILLA FRANÇOIS GAY

Rue François Gay 326 à 1150 Bruxelles - 0475 /68.79.22
www.villa-francoisgay.be - villafrancoisgay@gmail.com

Nos activités reprennent en septembre. La brochure se trouve sur notre site ou www.woluwe1150.be à l'onglet Quartiers.

UNE REPRISE TRÈS ATTENDUE :

Échecs pour enfants de 6 à 13 ans. Apprendre tout en s'amusant ! Tous niveaux : samedi 14h30 à 16h ; 0497/ 047 271 (en soirée).

TROIS NOUVEAUTÉS :

Table de conversation française pour étrangers par un professeur expérimenté de l'Alliance française, autour de sujets d'actualité ou du quotidien. Niveau Débutant: vendredi de 9h30 à 10h30 ; niveau Intermédiaire : 10h30 à 11h30. 0474/59 46 76.

Cuisine asiatique (thaï, chinoise, lao). Vous découvrirez les classiques : les rouleaux de printemps, les woks, le bœuf sauté à la sauce soja ... et d'autres plats parfumés. Vendredi de 10 à 14 heures ; bou.coquet@laposte.net; 02 779 89 60 - 0474 98 36 58

Improvisation théâtrale pour adultes. Retrouvez votre créativité ! Groupe de 8 à 15 personnes le jeudi de 10h30 à 12h; www.isabelledelovinfosse.be ; 0486 02 74 13.

Nouveaux tarifs de location de salle avec cuisine pour 30 à 40 personnes !

Renseignements et inscriptions : portes ouvertes le mercredi 10 septembre de 16 à 19 h. Venez rencontrer les animateurs et partager le goûter !

CENTRE COMMUNAUTAIRE DE JOLI-BOIS

Drève des Shetlands 15 - 1150 Bruxelles - 02/779.91.22

ccjb@woluwe1150.irisnet.be - www.ccjb.be

Le CCJB vous présente ses activités à partir du mois de septembre :

Lundi	Peinture sur porcelaine, Mme Sevrin Aquarelle, acrylique, gouache, pastel sec, Mme du Parc	0478/37.44.38 02/735.32.79
Mardi	Couture, Mme Martin Aquarelle, acrylique, gouache, pastel sec, Mme du Parc	02/771.77.32 02/735.32.79
Mercredi	Peinture (adultes et seniors), Mme Bierlaire Peinture huile, aquarelle, acrylique, pastel, Mme Bierlaire Couture, Mme Martin	02/767.55.77 02/767.55.77 02/771.77.32
Vendredi	Bande dessinée pour enfants de 8 à 14 ans, Mme de Brabander	0497/32.76.90
Samedi	Dessin et Peinture, techniques variées, à partir de 12 ans, Mme du Parc	02/735.32.79

Nouveau au CCJB :

- **Atelier Dégustation Cuisine Asiatique** : un bon moment entre amis, collègues, voisins. Une bonne occasion de faire de plus amples connaissances.

Participation : min 8 pers max 15 pers, 30 /cours (entrée, plat, dessert) TTC.

Infos et réservations : bou.coquet@laposte.net, 0477/98.36.58.

Quand ? : 23/09, 14/10, 4/11, 9/12/14 de 10 h à 13h30.

- **Activité Drone** : tu as entre 9 et 15 ans et tu souhaites apprendre à construire, souder et faire voler un drone ?

Quand ? Les mercredis à partir du 1^{er} octobre de 16h30 à 17h30.

Inscriptions : 0475/23.90.53 ou info@dronepassion.be, min 4 pers.

125 par trimestre (10 séances)

188 pour les deux autres trimestres (15 séances).

Démonstration : samedi 6 septembre à 14 h

Mercredi 10 septembre à 16 h 30.

Dates à retenir :

- **Week-end 19-20-21 septembre 2014** : « **Compagnie Stoemp Théâtre** » joue « **Victor Hugo, mon amour** », l'une des plus belles histoires d'amour, celle de Juliette Drouot et Victor Hugo.

Infos : 010/24.10.39.

- **Mercredi 24 septembre 2014** : **Impro Amateur**, www.improvisation.be.

- **Week-end du 27-28 septembre 2014** : « **50 ans du Club de Photographes Amateurs de Saint Alix** », une fête à ne pas manquer !

Exposition, studio pour « se faire tirer un portrait »

Infos : www.cpastealix.be, 02/765.11.57.

Toute l'équipe du CCJB vous souhaite d'avance d'agréables vacances.

ABC le store

Michèle Gadola

www.abcstore.be



Qualité et compétence en habillage esthétique et technique de la fenêtre

Haute Décoration textile: Collections Colefax & Fowler, Manuel Canovas,

Braquenié, Pierre Frey, Sanderson, Fadini Borghi entre autres

Stores intérieurs et extérieurs, volets roulants et volets battants exclusifs en aluminium,
tentes solaires, screens

Spécialiste en stores motorisés

We speak English

A deux pas de la place Dumon

TEL 02 763 00 62 - 0473 56 47 42

Rue Blockmans, 7 - 1150 Bruxelles - info@abcstore.be - www.abcstore.be

Ouvert du mardi au samedi de 11h00 à 18h00

CETTE LÉGISLATURE DOIT ÊTRE AXÉE SUR LA PROBLÉMATIQUE DE L'ENSEIGNEMENT ET DE LA FORMATION PROFESSIONNELLE

Comme échevin de l'enseignement, je suis malheureusement forcé de constater combien notre enseignement est pénalisé par la rigidité des règles définies par la Fédération Wallonie-Bruxelles. Dans de nombreuses situations, l'administratif prime sur le pédagogique. La complexité des règles crée des lourdeurs. Elle demande des heures de travail dont l'intérêt est nul. C'est la qualité de l'enseignement qui en souffre.

Malgré ces difficultés extrêmement contraignantes, je veille à ce que le réseau d'enseignement communal puisse être porteur d'initiatives pédagogiques en vue de placer nos élèves dans un processus de développement positif répondant à leurs besoins spécifiques. Dès l'année prochaine, l'intégration des enfants présentant des difficultés d'apprentissage sera généralisée dans l'ensemble des écoles fondamentales communales. Pour la 5ème année, nous offrons un système adapté pour le premier degré de notre école secondaire dans notre centre scolaire, pour cette même population d'élèves. Je me réfère au dossier du mois.

Par ailleurs, dans le cadre des académies, dès l'année prochaine, une extension des facilités d'accès des enfants des écoles communales sera organisée par la création d'ateliers de l'académie dans les écoles après les heures scolaires. Ma volonté est de maximiser la possibilité d'ouverture de nos élèves aux arts plastiques et à la musique. Ces initiatives nouvelles seront explicitées au début de l'année scolaire prochaine. Notre commune s'inscrit pleinement dans la dynamique de valorisation de l'enseignement. Le dossier du mois de ce mensuel montre des facettes de cette impulsion.



MERCI

Elu en 1989 lors de la constitution de la Région bruxelloise, vous m'avez réélu pour la sixième fois le 25 mai dernier. A une place de combat, place difficile, seules mes voix de préférence pouvaient me faire élire. C'est fait grâce à vous. Je vous remercie pour votre confiance.



Serge de PATOUL

Echevin responsable de l'enseignement, des académies, du para-scolaire, de l'éducation permanente, des jumelages, des relations internationales et des relations avec la périphérie bruxelloise.

Téléphone : 02 773 05 07 - gsm 0476 489 421

Courrier : Hôtel communal de Woluwe-Saint-Pierre – av. Thielemans, 93 – 1150 Bruxelles

Courriel : sdepatoul@woluwe1150.irisnet.be

Permanence : le jeudi de 17h30 à 19h, de préférence sur rendez-vous



de -20%[✕]

à -50%[✕]



Michils Opticiens
Rue de l'Église, 114
1150 Bruxelles

02 - 772 70 75 - www.michilsopticiens.be

* Montures de stock, hors nouvelles collections, offre non cumulable, voir conditions complètes en magasin.



POUR UNE POLITIQUE DE MOBILITÉ "CYCLISTES ADMIS"

C'est le 2 juin qu'à l'initiative de Pro Vélo et du Gracq, en compagnie de cyclistes au quotidien de Woluwe-Saint-Pierre, j'ai eu l'occasion de parcourir la commune à vélo.

Cette visite se déroulait dans le cadre de la réalisation d'un audit intitulé **Bypad** (BicYcle Policy AuDit). L'objectif est de faire un état des lieux des infrastructures et de la politique cycliste menée par la commune. Après avoir objectivé la situation, nous veillerons à déterminer des objectifs en vue d'augmenter les **infrastructures cyclables** (pistes cyclables, arceaux de rangement, box protégés,...) et à améliorer les aménagements routiers pour mieux prendre en compte la pratique du vélo. Ensuite viendra le plan d'action, à savoir la mise en œuvre des objectifs fixés.

La volonté est à la fois de faciliter la pratique du vélo pour en augmenter le nombre d'utilisateurs réguliers ainsi que de sécuriser sa pratique par des aménagements spécifiques. Pour information, 60% des trajets vélos font moins de 5km.

Notre commune deviendra alors un modèle en la matière puisqu'elle devrait disposer à terme d'itinéraires cohérents, aménagés et sécurisés ainsi que de mobilier urbains adaptés.

Par ailleurs, c'est dans les prochaines semaines que vont être installées les **4 nouvelles stations Villo** ! qui avaient été annoncées. Pour rappel, la première se trouvera à l'angle de l'avenue de Tervueren et de l'avenue Orban, sur le terre-plein central de l'avenue de Tervueren. La deuxième se trouvera au square du Tibet près de l'Ichec. La troisième sera installée au coin de l'avenue de l'Aviation et de l'avenue Salomé près du centre sportif. Et enfin, la dernière clôturera le parcours place Dumon à l'angle de l'avenue d'Hinnisdael et d'Oppem.

Ce seront ainsi pas moins d'une dizaine de stations qui auront été installées en un peu plus d'un an et demi sur le territoire communal. Dès qu'un marché régional d'installation de nouvelles stations sera lancé, nous demanderons alors de pouvoir disposer de nouvelles stations en vue d'étendre encore notre réseau vers les quartiers qui ne sont actuellement pas desservis.

Gageons que toutes ces initiatives permettront aux cyclistes actuels de circuler en toute sécurité et inciteront de nouvelles personnes à opter pour ce mode de déplacement.



Damien DE KEYSER

Echevin responsable de Travaux publics - Propreté publique - Mobilité - Urbanisme
Emploi - Patrimoine et Propriétés communales non liées à la politique du logement
Affaires juridiques - Assurances

Téléphone : 02/773.07.73

Courrier : av. Thielemans, 93 – 1150 Bruxelles

Courriel : ddekeyser@woluwe1150.irisnet.be





TOYOTA

TOUJOURS
MIEUX,
TOUJOURS
PLUS LOIN

LES TOYOTA DE STOCK DISPARAISSENT VITE.

NE TRAINÉZ PAS TROP...



STOCK DEALS
REMISES CHOCS
SUR TOYOTA DE STOCK
TOYOTA.BE

Découvrez plus de 300 véhicules disponibles immédiatement⁽¹⁾
chez votre concessionnaire Toyota ou dans la rubrique
« Véhicules de stock » sur **toyota.be**



Toyota City Zaventem

Leuvensesteenweg 438 – 1930 Zaventem

Tél: 02 725 12 00

Le plus grand choix et le meilleur service

5 ANS
garantie

5 ANS
assistance

⁽²⁾ www.toyota.be

DONNONS PRIORITÉ À LA SÉCURITÉ.

(1) Stock Deals valables du 01.06.2014 au 30.06.2014 ou jusqu'à épuisement du stock, réservés au client particulier à l'achat d'une nouvelle voiture de stock chez les concessionnaires participants du réseau Toyota agréé en Belgique. (2) Garantie et assistance 5 ans gratuites : la garantie constructeur internationale de 3 ans (max. 100.000km) est prolongée de 2 ans soit 5 ans au total (max. 150.000km) par Toyota Belgium S.A., sur tous les véhicules livrés par elle et pourvus du certificat de garantie prolongée délivré par votre Point de Vente Toyota agréé. Offre soumise à conditions. Plus d'infos sur toyota.be ou dans votre Point de Vente Toyota agréé.

LUTTER CONTRE L'ANTISÉMITISME PARTOUT, Y COMPRIS À WOLUWE-SAINT-PIERRE

L'attentat antisémite perpétré le 24 mai dernier au Musée Juif de Belgique à Bruxelles et ayant fait 4 morts nous concerne tous. Lors de la cérémonie de recueillement devant le musée le 25 mai à laquelle j'ai tenu à participer, quelqu'un avait déposé, parmi les fleurs et bougies, un texte de l'écrivain franco-libanais, membre de l'Académie française, Amin Maalouf, extrait du livre « Le dérèglement du monde ». Il est magnifique et résume bien l'état d'esprit qui devrait être celui de tous ceux que le racisme et l'antisémitisme révoltent. Je me permets de le reproduire ici.



«Pour toute société, et pour l'humanité dans son ensemble, le sort des minorités n'est pas un dossier comme les autres ; il est, avec le sort des femmes, l'un des révélateurs les plus sûrs de l'avancement moral, ou de la régression.

Un monde où l'on respecte chaque jour un peu mieux la diversité humaine, où toute personne peut s'exprimer dans la langue de son choix, professer paisiblement ses croyances et assumer sereinement ses origines sans encourir l'hostilité ni le dénigrement, que ce soit de la part des autorités ou de la population, c'est un monde qui avance, qui progresse, qui s'élève.

À l'inverse, lorsque prévalent les crispations identitaires comme c'est aujourd'hui le cas dans la grande majorité des pays, au nord de la planète comme au sud, lorsqu'il devient chaque jour un peu plus difficile d'être sereinement soi-même, de pratiquer librement sa langue ou sa foi, comment ne pas parler de régression ?»

Notre société est une société ouverte, multiculturelle et où l'intégration, dans le respect des différences et de nos valeurs, doit être un objectif permanent. La diversité est une richesse. Le repli identitaire est une reculade.

À Woluwe-Saint-Pierre, comme annoncé précédemment (voir le Wolumag de février 2014), je proposerai au Collège des Bourgmestres et Échevins l'adhésion de la commune au réseau « Territoires de la Mémoire » du Centre d'éducation à la résistance et à la citoyenneté, la participation au programme d'éducation à la citoyenneté « La haine, je dis non », et des initiatives de sensibilisation aux génocides du 20^{ème} siècle, entre autres celui des Juifs.

Pascal LEFÈVRE

Echevin responsable du Logement - des Relations Europeennes - des Droits de l'Homme
Président de l'Agence immobilière sociale 'Le Relais'
Président de la Commission des Relations européennes
Vice-président de la s.c.r.l. Construction d'Habitations Sociales de WSP

Téléphone : 02/773.05.06 – 0495/28.50.28

Courrier : Hôtel communal de Woluwe-Saint-Pierre – av. Thielemans, 93 – 1150 Bruxelles

Courriel : plefevre@woluwe1150.irisnet.be

Permanence : Sur rendez-vous, le 1^{er} jeudi du mois de 17h30 à 19h30, à l'hôtel communal.



STORES INTÉRIEURS

RUE AU BOIS 135 BOSSTRAAT
1150 BRUXELLES

02 772 66 77
LUC@RENTMEESTERS.BE

WWW.VOLET.BE



RENTMEESTERS

VOLETS / TENTES SOLAIRES / STORES
ELECTRIFICATION DE VOLETS
SCREEN / PORTES DE GARAGE

ROLLUIKEN / ZONNETENTEN / STORES
ELEKTRIFICATIE VAN ROLLUIKEN
SCREEN / GARAGEPOORTEN



DEVIS GRATUIT.

LES JEUNES ET L'ESPRIT D'ENTREPRENDRE. BE CREATIVE!

Les Régions Bruxelloises et Wallonnes consacrent depuis plusieurs années beaucoup d'énergie à créer un cadre favorable à la création d'entreprise. Le taux de création de nouvelles entreprises n'a jamais été aussi élevé en Belgique. C'est une bonne chose. Mais les chiffres délivrés régulièrement par le Global Entrepreneurship Monitor (Tous leur rapports sont téléchargeable sur www.gemconsortium.org) et qui nous comparent à d'autres pays, montrent que les Belges sont encore trop frileux quand il s'agit de prendre des risques et se lancer comme indépendant ou gérant d'entreprise.

Comment donc inciter les Belges à entreprendre toujours plus? Je m'intéresse de près à cette problématique depuis plusieurs années, et la vis tous les jours en tant que gérant indépendant de ma petite société active dans l'e-commerce. Plusieurs pistes se dessinent. Evidemment, il faut travailler à la réduction des charges fiscales et sociales pour les PME, à l'accès au financement, à la revalorisation du statut social de l'indépendant



(et notamment sa pension), etc. Mais les études démontrent qu'outre ces mesures qui visent les entrepreneurs existants, il faut s'attaquer à la source du problème; les mentalités. Notre société doit changer sa vision sur le métier d'entrepreneur. Nos

banquiers et nos adultes doivent valoriser l'échec, donner une seconde chance, faire confiance aux personnes qui prennent des risques. Nos jeunes doivent apprendre à prendre des risques, des initiatives, à sortir de leur zone de confort, à commencer un projet de zéro, à s'entourer des bonnes personnes pour le mener à bien, etc. Contrairement à ce qui se dit souvent, l'esprit d'entreprendre, ça s'apprend! Et de préférence, dès le plus jeune âge.

Voilà pourquoi, en tant qu'échevin de la jeunesse, je profite de cette tribune pour relayer le concours national BE CREATIVE et soutenu tant par des institutions publiques que privées. Le concours invite les jeunes de 18 à 35 ans à imaginer un produit ou un service commercialisable qui mette en valeur la Belgique tout en associant au minimum deux de ses savoir-faire. Tous les projets seront mis en vitrine dans l'espace réservé au Pavillon belge de l'Exposition Universelle de Milan, du 1er mai au 31 octobre 2015 (<http://fr.expo2015.org>). Le grand lauréat, quant à lui, sera invité avec la personne de son choix, à Milan pour l'inauguration de la vitrine BE CREATIVE. Son produit y sera commercialisé.

Plus d'information disponible sur le site du concours: www.be-creative.be.

Entreprendre ce n'est pas uniquement lancer un business. C'est avant tout une manière d'approcher les choses, un mode de réflexion, une attitude et une mentalité à acquérir. Les initiatives comme BE CREATIVE motivent les jeunes à Think Out Of The Box et à rencontrer des personnes qu'ils n'ont pas l'habitude de rencontrer. J'invite tous les 18-35 ans de la commune à s'y intéresser.

Christophe DE BEUKELAER

Echevin responsable de la Petite Enfance - Crèches - Jeunesse - Famille - Aînés
Affaires sociales y compris Santé, Personnes handicapées, Egalité des chances et Pension
Informatique

Téléphone : +32.(0)2.773.05.02

Courrier : Maison communale de Woluwe-Saint-Pierre – av. Thielemans, 93 – 1150 Bruxelles

Courriel : cdebeukelaer@woluwe1150.irisnet.be

Privé : Avenue de la Pelouse 46 - 1150 Bruxelles



TOUTES
LES MONTURES
TOUTES LES MARQUES

MOITIÉ
PRIX

Dispositif médical CE. Demandez conseil à votre opticien. Jusqu'au 31 juillet 2014.
Voir conditions en magasin.

Rue de l'Eglise 141. **BRUXELLES (STOCKEL)**
Tél. 02 770 02 56

ALAIN AFFLELOU
OPTICIEN

BRUXELLES - LOUVAIN-LA-NEUVE - NAMUR - NIVELLES - WATERLOO - LIÈGE

CLL
language centres
ASBL associée à l'Université catholique de Louvain

6-18 ans

**INTENSIF LANGUE
SOUTIEN SCOLAIRE
LANGUE + ACTIVITÉ**

Atelier cinéma, Athlétisme, Cuisine, Danse,
Équitation, Escalade, Foot, Golf, Hockey,
Plongée, Sciences, Tennis,
Young Survivor...

été

Stages
2014
ENFANTS ADOS

▶ **0800 21 332**

www.cll.be/stagesvacances

LA TOURNETTE GOLF ACADEMY

Venez découvrir le golf dans l'un des plus beaux Clubs du pays, situé à quelques minutes du ring au sud de Bruxelles, lors d'une
APRÈS-MIDI DÉCOUVERTE DE GOLF,
organisée tous les dimanches de mi-mars à fin octobre !

Programme

- 14h45-15h00 Accueil des participants
- 15h00-16h30 Initiation de golf
- 16h30-17h00 Explications sur les étapes à suivre pour jouer au golf

Participation : € 5 p.p. Une réservation est nécessaire, le nombre de participants par après-midi est limité. Tenue correcte exigée; pas de jeans, ni de talons.



Golf Château de la Tournette

Chemin de Baudemont 21 • B-1400 Nivelles
Tel: 067 894 266 • www.tournette.com

UN BUDGET 2013 RÉALISTE CLÔTURÉ PAR UN COMPTE 2013 EN BONI

Lors de la confection de son premier budget 2013, la nouvelle majorité a décidé de présenter un budget vérité, c'est-à-dire de ne pas gonfler les recettes et minimiser les dépenses.

Cette année 2013 aura été un peu particulière puisque, suite à un retard d'enrôlement de l'impôt des personnes physiques par le Fédéral, nous avons reçu 1.723.295 Euros en moins que ce qui nous avait encore été confirmé en octobre 2013 par le Service Public Fédéral. Ce montant nous sera versé dans le cadre d'une opération rattrapage en 2014, ce qui bien-sûr aura un impact positif sur le compte 2014. Vous trouverez ci-dessous pour votre parfaite information une comparaison du compte budgétaire 2013 par rapport au budget modifié 2013 pour le service ordinaire.

<i>SERVICE ORDINAIRE</i>	BUDGET de base 2013	Modification Budgétaire N° 01 2013	Modification Budgétaire N° 03 2013	COMPTE budgétaire 2013
RECETTES				
Prestations	4 537 919,00	4 575 089	4 575 089,00	4 395 240,23
Transferts	63 484 900,49	64 071 858,32	64 071 858,32	61 266 556,38
Dette	2 110 147,79	2 110 147,79	2 110 147,79	2 084 882,76
Prélèvements	219 000,00	219 000,00	219 000,00	205 400,01
TOTAL DES RECETTES	70 351 967,28	70 976 095,11	70 976 095,11	67 952 079,38
DEPENSES				
Personnel	43 023 699,19	42 751 052,49	42 761 598,73	41 015 729,52
Fonctionnement	6 143 889,40	6 740 259,40	6 729 713,16	6 254 813,69
Transferts	17 677 003,43	17 281 801,88	17 326 801,88	16 957 340,26
Dette	3 349 900,19	3 361 900,19	3 361 900,19	3 309 697,99
Prélèvements	0,00	80 000,00	80 000,00	0,00
TOTAL DES DEPENSES	70 194 492,21	70 215 013,96	70 260 013,96	67 537 581,46
RESULTAT EXERCICE ORDIN. PROPRE	157 475,07	761 081,15	716 081,15	414 497,92
RESULTAT EXERCICES ANTERIEURS	6 980 240,80	8 561 059,25	8 561 059,25	9 115 695,78
PRELEVEMENTS	-427 000,00	-1 437 500,00	-1 437 500,00	-437 500,00
RESULTAT GENERAL	6 710 715,87	7 884 640,40	7 839 640,40	9 092 693,70

Si nous avons reçu en 2013 toute la part de l'impôt des personnes physiques auquel nous avons droit, le total des recettes au compte budgétaire aurait représenté 67.952.079 € + 1.723.295 €, soit un total 69.675.374 € soit 99,04 % des 70.351.967 € que nous avons prévus au budget de base. En matière de dépenses, nous avons tout spécialement insisté lors de la confection de notre premier budget 2013 sur la nécessité durant toute cette législature de maîtriser les dépenses de personnel, de fonctionnement ainsi que les dépenses de transferts (dotation CPAS et Zone de Police). Nous sommes parvenus, grâce à une gestion rigoureuse et efficace, à maîtriser les dépenses puisque sur un total de dépenses de 70.194.492 € prévus au budget de base, nous avons dépensé 67.537.581 € soit 96,19 %. Cette gestion volontariste des finances de la commune nous permet de vous présenter un compte 2013 avec un boni de 414.497 € qui, si nous avons obtenu toute notre part d'IPP, aurait représenté 414.497 + 1.723.295 €, 2.137.792 €, soit un boni assez proche du boni dégagé pour le compte 2012.

Pour les budgets 2014 et 2015, nous nous sommes inscrits dans cette même volonté de gestion prudente des deniers de notre commune lorsque nous avons présenté à la Région notre programme pluriannuel que celle-ci a d'ailleurs accepté, sans remarques. Comme je m'y suis engagé, je continuerai durant toute cette mandature à gérer les finances de la commune en bon père de famille.

Dominique HARMEL

Echevin responsable de Finances - Budget - Tutelle sur le C.P.A.S.

Téléphone : Bureau : 02 / 773.05.01

Courrier : Hôtel communal de Woluwe-Saint-Pierre – av. Thielemans, 93 – 1150 Bruxelles

Courriel : dharmel@woluwe1150.irisnet.be



Forme & Style

LES SOLDES



Meubles Hülsta



Meubles Hülsta

PRIX JAMAIS VUS sur nos meubles d'exposition
+
PROMOTION D'ÉTÉ sur toutes nos marques!

Hülsta | Rolf Benz | Carré | Leolux | Auping | Skovby | Gwinner | Team 7
Now by Hülsta | Himolla | ...

1200 BRUXELLES - WOLUWE - Av. Georges Henri 407 - 02 736 24 20
1620 UCCLE - DROGENBOS - Av. Paul Gilson 441 - 02 333 02 31

www.forme-style.be

-10%

LORS DES JOURNÉES PORTES OUVERTES LES 12 ET 13 SEPTEMBRE 2014

A partir du mardi 5 août Cathy De Staercke vous accueillera à la Boutique SCHERZO, rue de l'Eglise 169 (Stockel).

Les marques habituelles telles que Michèle, Chassagnard, Vetono, Grizas, Faber, Just White, Pause Café... feront encore votre bonheur, principalement en grandes tailles.

Boutique SCHERZO

prêt-à-porter dames - Tailles 38 à 52

Rue de l'Eglise - 169 - Kerkstraat - 02 779 08 91

Vous souhaitez

- Trouver une activité sportive à Woluwe-Saint-Pierre ?**
- Annoncer une activité à Woluwe-Saint-Pierre**
- Placer une annonce dans le nouveau Guide des Sports 2014/2015 ?**

Une seule adresse : www.sport1150.be

EN VACANCES CHEZ SOI...

ET SI, CET ÉTÉ, NOUS PARTIONS À LA DÉCOUVERTE DE WOLUWE-SAINT-PIERRE, TOUT SIMPLEMENT ?

Les « grandes vacances » permettent souvent de ralentir le rythme, prendre le temps et profiter de quelques congés. Sans forcément partir très loin, l'occasion nous est donnée de (re-)découvrir notre environnement immédiat, riche en patrimoine, lieux culturels et musées, parcs et jardins, propices aux balades calmes ou plus sportives. Des animations de qualité y sont proposées tout au long de l'été, pour le plus grand plaisir des petits et des grands.

AU GRAND AIR

La Commune regorge de **plaines de jeux et jardins publics** dont chacun peut profiter à sa guise. Pour les plus jeunes, l'opération « **Lire dans les parcs** » se tiendra les 1er, 3, 29 juillet et les 8, 14, 22 août, tantôt au Parc de Woluwe, tantôt à la plaine de jeux des Dames Blanches, où un bibliothécaire et un animateur vous attendent pour vous raconter des histoires. (Infos : www.cljbxl.be). L'asbl **Mots et Merveilles**, en collaboration avec le Centre Crousse, vous attend ce 6 juillet, pour une **Balade Contée** (Durée +/- 1h30 - départ à 15h du restaurant Due Signori, avenue de Tervueren 368 à 1150 Bruxelles). Après la balade, collations et animations sont offertes par le Centre Crousse. (www.conteursenbalade.be - 0497/78.20.75)

La commune compte aussi de nombreuses sculptures qui agrémentent les espaces publics ainsi que des bâtiments dont l'histoire ou l'architecture méritent une découverte avec un regard neuf. Vous trouverez sur le site internet de la commune une description de ces monuments et lieux remarquables (www.woluwe1150.be).

La Promenade verte est une magnifique promenade de plus de 60km qui permet aux piétons et cyclistes de faire le tour de la Région et de traverser de nombreux parcs et espaces de nature préservée. Plusieurs tronçons traversent Woluwe. La brochure avec cartes de l'itinéraire complet est disponible auprès du service environnement. Pour varier les promenades, vous trouverez dans les rayons des bibliothèques communales différents ouvrages comme par exemple « Vélodécouverte de Bruxelles », « Bruxelles au calme » ou encore « Bruxelles insolite et secret ».

LA CAMPAGNE À LA VILLE

Ann et son âne Cappuccino accueillent les enfants de 5 à 12 ans pour des matinées contées ou des journées d'initiation aux

soins de l'âne, travail au potager et au pré, jeux, nature... (Infos : cappuccino@anndetobel.be - 0484/657.207) Au Parc Crousse, des **ateliers d'équitation et de découverte du poney** sont proposés aux jeunes enfants, via Action Sport. (Infos & inscriptions : 02/734.94.16 - info@actionsport.be)

EMPRUNTER ET PARTAGER : IMPOSSIBLE DE S'ENNUYER !

Envie de tester un **jeu de société** en famille ? D'emprunter un Puissance 4 géant pour le jardin ? La **ludothèque du Centre Crousse** vous ouvre ses portes et pourra vous conseiller. A la **médiathèque communale**, toute l'équipe vous conseillera parmi une offre de près de 30.000 titres (musique, films, jeux pour ordinateurs/consoles, documentaires, méthodes de langues,...).

Enfin, vous trouverez un large choix de bandes dessinées, albums jeunesse, revues, guides de voyage et romans passionnants au sein de nos bibliothèques. Les personnes plus âgées ayant du mal à se déplacer peuvent même faire appel au service de bibliothèque à domicile. (Infos : 02/773.05.82)

TOUS AUX ABRIS... DANS UN LIEU CULTUREL !

Enfin, les jours de pluie pourront être l'occasion, par exemple, d'une visite à la **Bibliotheca Wittockiana**, au **Musée du Transport Urbain bruxellois** (musée du Tram) ou encore d'une sortie au **Cinéma Le Stockel**.

Nous vous souhaitons d'agréables moments, également à deux pas de chez vous, et un très bel été !



Caroline LHOIR

Echevine responsable de Environnement - Politique des déchets - Energie - Développement durable
Agenda 21 - Espaces verts
Téléphone : 02/773.05.05
Courrier : Hôtel communal de Woluwe-Saint-Pierre
Courriel : clhoir@woluwe1150.irisnet.be



CarolineLhoirWSP (page)

Caroline PERSOONS

Echevine responsable de la Culture, Lecture publique, Médiathèque, Centres de quartier et Animation
Téléphone : 02/773.05.08
Courrier : Hôtel communal de Woluwe-Saint-Pierre
Courriel : cpersoons@woluwe1150.irisnet.be
Privé : av. Mostinck, 54 -1150 Bxl
Site : www.caroline-persoons.be
Rencontre sur rendez-vous.

restaurant
Medicis
traiteur



ECRITEAU 38 EUROS

**Grosses crevettes et buratta di buffala,
roquette et sirop balsamique au miel
ou**

**Aiguillettes de poularde au grill, mascarpone aux
sésames et poireau vinaigrette
ou**

**Gaspacho de pastèque, groseilles et tomates,
salade d'herbettes et framboises

**Dorade rôtie, figatellu et écorces d'agrumes
à la sauge, jus d'aubergines
ou**

**Noisettes de veau à la gueuze, choux fleur
et brocoli au cheddar
ou**

**Selle d'agneau rôti à la sauge, avocat sablé
aux noix de cajou, jus de navarin

**Rhubarbe confites, fraises au sucre et mousse
au chocolat blanc
ou**

**Soupe de melon à la sambucca et fruits de saison
ou**

**Panna Cotta à la menthe et citron vert,
sirop au rhum**

**L'écriteau peut vous être servi, apéritif, sélection de
vins et café compris au prix de 57,00 €**

Avenue de l'Escrime 124 Schermlaan - Bruxelles 1150 Brussel
Fermé le samedi midi et le dimanche
Tél. : +32(0)2 779 07 00 Fax : +32(0)2 779 19 24
www.restaurantmedicis.be info@restaurantmedicis.be



Les Caves de Thérèse
Depuis 1989



Spécialiste de la décoration de
fenêtres depuis plus de 20 ans, le
magasin «Les Caves de Thérèse»
vous propose un large choix de
tissus de style et de qualité.

Alexandre Haquin et son équipe
vous conseillent et vous guident
dans la réalisation sur mesure de vos
décors de tentures ou de stores tant
classiques que contemporains.

Maison reconnue pour son savoir
faire, Les Caves de Thérèse vous
offre un large éventail de tissus tant
en stock que sur catalogues.

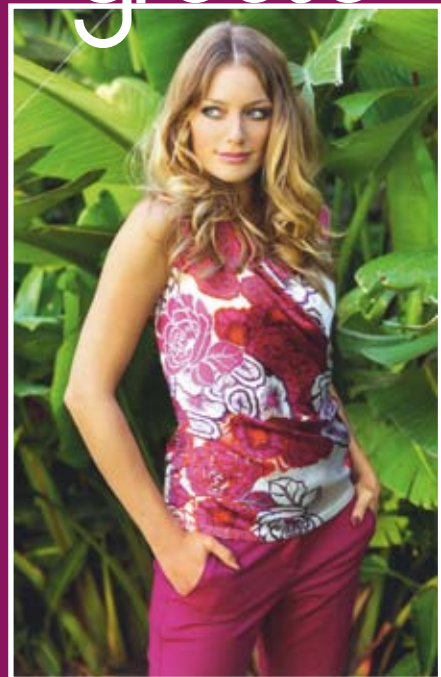
Nous pouvons réaliser également
le garnissage de vos chaises,
fauteuils et canapés sur base de nos
collections de tissu d'ameublement,
cuir et simili cuir

Tissus en stock et sur collections.
Devis gratuit - Prise de mesures -
Placement sur demande.

Les caves de Thérèse

Av. Roger Vandendriessche, 6
1150 Brussels - 02/762.50.85
info@cavesdetherese.be
www.cavesdetherese.be
Du mardi au samedi de 12h à 18h

greuse



Nos marques :

**BASLER CAROLINE BISS DEVERNOIS
FRANKENWALDER Gardeur GIESSWEIN
LUCIA SCHNEIDER WEILL Weinberg**

Boutique Couture

Parvis St Alix 43 St-Aleydis voorpl - 1150 B - Tél : 02 779 92 43
Facilité de parking - Parkeer mogelijkheden

LOKAAL DIENSTENCENTRUM ZONIËNZORG OOK DEZE ZOMER OPEN !

Tijdens de zomermaanden gaan de vaste activiteiten van Zoniënzorg (maaltijden, pedicure, zoete namiddagen) in principe gewoon door. Het Dienstencentrum doet er zelfs een extra activiteit bij: "De tol van de oorlog. Bezoek aan leper".



Op vraag van verschillende gebruikers van Zoniënzorg, wordt op **29 juli** een **uitstap naar leper** georganiseerd, in het kader van de herdenking van de Eerste Wereldoorlog.

Bij dit bezoek aan leper staan we even stil bij de hoge tol van de oorlog. We bezoeken Tyne Cot Cemetery waar bijna 12.000 Britse soldaten hun laatste rustplaats vonden maar ook Langemark, goed voor 44.000 Duitse graven. Nog interessanter wordt het bij de laatste begraafplaats waar we halt houden, die van Charles de Potyze, een Frans kerkhof waar ook aandacht is voor de moslims en joden die meevochten. Tijdens onze tocht langs deze historische monumenten staan we ook stil bij de 'vergeten soldaten'. Een ervaren gids van Citizenne geeft ons tekst en uitleg.

Na een gezellig middagmaal is er ruim tijd voorzien om de stad leper te bezoeken. Om 20u. ronden we ons bezoek aan leper af met een laatste groet aan de gesneuvelden. The Last Post, was eigenlijk het klaroengeschal waarmee het begin en het einde van de werkdag van de Britse soldaten werd aangekondigd. Vandaag houdt het dagelijkse leven in leper telkens even halt om '14-'18 te gedenken.

Geïnteresseerd ? Meer informatie of inschrijven kan via info@zonienzorg.be of op het nummer 0471/79 19 77.

Deze uitstap is ook op maat voor mensen die minder goed te been zijn, de bus brengt ons zo dicht mogelijk bij elke plaats. De bus stopt aan het Dumonplein en aan het trammuseum. Het precieze uur wordt meegedeeld bij de inschrijving.

I.s.m. LDC Lotus en Citizenne. Prijs: € 40

STAND VAN ZAKEN BOUW NIEUWE NEDERLANDSTALIGE BIBLIOTHEEK : DE NIEUWE BIB WORDT ENERGIE-PASSIEF !

En dat zie je steeds beter. Na de betonnen ruwbouw werd de gevel verder geïsoleerd met 30 centimeter dikke houten panelen vol isolatie en een extra vochtwerende laag. De ramen met driedubbel glas werden geplaatst. Het gebouw is dus nu winddicht. Ook de binnentuin krijgt stilaan vorm.

Het dak wordt omgetoverd tot een groendak. Op de hellende zijde links komen binnenkort zonnepanelen.

Met elke volgende stap in het bouwproject besef je meer en meer waarom dit project verkozen werd als laureaat van de voorbeeldgebouwen door het Brussels Hoofdstedelijk Gewest. Het wordt een gebouw waar de gemeente Sint-Pieters-Woluwe terecht trots op kan zijn !



PRETTIG ZONOVERGOTEN VERLOF AAN IEDEREEN !

Helmut DE VOS

Schepen verantwoordelijk voor de Nederlandstalige aangelegenheden (Nederlandstalig onderwijs, cultuur, bibliotheek, academie en kinderdagverblijven)

Telefoon : 02/773.05.04

Post : Gemeentehuis van SPW – Ch. Thielemanslaan, 93 – 1150 Brussel

e-mail : hdevos@woluwe1150.irisnet.be

Spreekuur : donderdag van 18u. tot 19u. op het gemeentehuis



Restaurant Le Mucha

"Si le désir est l'appétit de l'agréable, c'est pour nous toujours un plaisir de le séduire à table"



Avenue Jules Du Jardin 23 - 1150 Bruxelles (Woluwe-Saint-Pierre)

Tel & Fax 02 770 24 14 - www.lemucha.be -  Le Mucha

Fermé le dimanche soir et le lundi

TRANSFORMATION & RENOVATION

- Utiliser l'espace au mieux de ses possibilités
- Revaloriser son bien immobilier
- De la conception à la réalisation



www.chantdoiseaudecoration.be

CHANT D'OISEAU DECORATION
P. Le Néel - Présent sur chantier

02/ 772.00.65
0475/ 61.60.65

 **DECO**

Avenue du Chant d'Oiseau, 29a
B-1150 WOLUWE SAINT-PIERRE
Pln@chantdoiseaudecoration.be

- Electricité ■ Chauffage ■ Sanitaire
- Mur intérieur ■ Cloison ■ Faux plafond
- Carrelage ■ Pierre naturelle ■ Marbre
- Parquet massif & autres
- Cuisine ■ Salle de bain ■ Dressing
- Aménagement de grenier
- Revêtement sol & mur
- Peinture ■ Tapissage

LE CENTRE DE SOINS DE JOUR

Le centre de soins de jour répond à un réel besoin de la population. C'est avant tout un lieu de vie qui permet aux personnes âgées de conserver leur autonomie le plus longtemps possible. Ce centre permet de rompre l'isolement, de raccourcir une hospitalisation, d'éviter un hébergement définitif et d'alléger la prise en charge des familles. Ce centre est également un intermédiaire entre le domicile et l'institution.

CONDITIONS D'ACCÈS

Etre âgé de plus de 60 ans, habiter Woluwe-Saint-Pierre ou une commune limitrophe et souffrir de difficultés physiques ou mentales nécessitant un accompagnement dans la vie de tous les jours.

COORDONNÉES

• Centre de soins de jour
Val des Epinettes 25 - 1150 Woluwe-Saint-Pierre
Responsable : Mme Jessica Collot
02 778 11 63 - centredejour@woluwe1150.irisnet.be

MODALITÉS

Le centre est ouvert du lundi au vendredi de 8h30 à 16h30, il a une capacité d'accueil de 10 personnes et son personnel est constitué d'une infirmière, de deux ergothérapeutes, d'un aide-soignant et d'un chauffeur. Un médecin est présent dans le centre 2 heures par semaine. Un transport est assuré uniquement pour les habitants de Woluwe-Saint-Pierre et des communes limitrophes.

SERVICES PROPOSÉS

Activités culturelles et sociales (jeux de société, chant, stimulation de mémoire, lecture et commentaires de la presse, ...), activités manuelles et de cuisine, sorties (magasins, marché, spectacles, expositions, excursion à la mer,...), un repas chaud (préparé à la Résidence Roi Baudouin et acheminé vers le Centre), soins infirmiers (douches, pansements...), transport et possibilité de disposer des services du coiffeur de la Résidence Roi Baudouin.

PRIX

- 20,00 € par journée, repas compris
- 6,00 € par trajet A/R (Woluwe-St-Pierre) ; 10,00 € par trajet A/R (communes limitrophes)
- 12,35 € de cotisation mensuelle

Le CPAS peut intervenir financièrement pour les personnes dans l'impossibilité de régler l'intégralité de ces frais.

HET DAGVERZORGINGSCENTRUM

Het dagverzorgingscentrum beantwoordt aan een reële nood die bij de bevolking leeft. Het is een verblijfplaats die bejaarden de mogelijkheid geeft om hun zelfstandigheid zo lang mogelijk te behouden. Dank zij dit centrum treden ze uit hun isolement, wordt de opnameduur in het ziekenhuis verkort, wordt de definitieve opname in een tehuis uitgesteld en wordt de druk op de familie danig verlicht. Dit centrum is eveneens een schakel tussen de woonst en het rust- of verzorgingstehuis.

TOELATINGSVOORWAARDEN

Voor alle 60+ers woonachtig in Sint-Pieters-Woluwe of een aangrenzende gemeente en die met fysieke of psychische moeilijkheden kampen die een begeleiding in het dagdagelijkse leven noodzakelijk maken. Het vervoer is uitsluitend bestemd voor inwoners van Sint-Pieters-Woluwe of van grensgemeenten.

GEGEVENS

- Dagcentrum Doorndal 25 - 1150 Sint-Pieters-Woluwe
- Verantwoordelijke : Mw Jessica Collot
02 778 11 63 - dagcentrum@woluwe1150.irisnet.be

VOORGESTELDE DIENSTEN

Culturele en sociale activiteiten, handvaardigheidstraining, kookactiviteiten, uitstapjes, een warme maaltijd bereid in het Koning Boudewijntehuis, verzorging door verpleegsters, vervoer, mogelijkheid om van de diensten van de kapper van het rusthuis te genieten.

PRIJS :

- 20,00 € per dag, maaltijd inbegrepen.
- 6,00 € voor een heen- en terugrit (St-Pieters-Woluwe)
- 10,00 € voor een heen- en terugrit (randgemeenten).
- 12,35 € maandelijkse bijdrage.

Het OCMW kan bijdragen in de kosten voor wie behoeftig is.

MODALITEITEN

Het centrum is van maandag tot vrijdag geopend en dit van 8:30 u tot 16:30 u. Er is opvangmogelijkheid voor 10 personen en het personeel bestaat uit één verpleegster, twee ergotherapeuten, één verpleeghulp en één chauffeur. Elke week is er gedurende 2 uur een arts ter plaatse.

Anne-Marie CLAEYS-MATTHYS

Présidente du C.P.A.S.

Téléphone : Bureau : 02 /773.59.40.
Courrier : CPAS - Drève des Shetlands 15 - 1150 Bruxelles
Courriel : amclaeys@woluwe1150.irisnet.be





Proxy

Sainte-Alix



Une équipe dynamique à votre service. Large gamme de produits bio, boulangerie, viennoiseries, pains cuits sur place.

Parvis Sainte-Alix 27, 1150 Woluwe-Saint-Pierre.
Ouvert tous les jours de 7h30 à 20h. Tel: 02/779.81.52.

PROXY DELHAIZE SAINTE-ALIX



Funérailles Patrick VANHORENBEKE

Bureaux :

6, avenue Jules De Trooz - 1150 W-St-Pierre (de 9h à 17h)

14, rue de la Tarentelle - 1070 Anderlecht (sur rdv)

Funérailles traditionnelles et écologiques :

A votre service depuis plus de 30 ans pour l'organisation complète de funérailles respectueuses, nous vous recevons dans nos bureaux à Woluwe-Saint-Pierre et Anderlecht ou nous nous déplaçons à votre domicile partout dans Bruxelles.



Nous vous proposons également, en plus de notre gamme de cercueils traditionnels en bois, une nouvelle alternative naturelle et artisanale en herbe marine ou jacinthe d'eau pour des funérailles écologiques.

Nous sommes à votre service 24h/24, 7j/7 en cas de décès. N'hésitez pas à nous contacter pour tous renseignements.

Tél.: 02.763.46.00 - Fax : 02.763.41.43

www.patrickvanhorenbeke.be

TECHNI verre

L'art de la fenêtre



La sécurité active et passive, une exigence quotidienne à la portée de tous.

- Châssis
- Portes
- Volets
- Stores
- Tentes solaires

Av. de Joli-Bois 2 - 1150 Bruxelles - Tel : 02 763 13 05
Fax 02 763 33 05 - Gsm 0475 377 790 - www.techniverre.be



FUNERAILLES LEGRAND-JACOB

CEREMONIES TOUS BUDGETS - CREMATION - INHUMATION
UN NUMERO DE TELEPHONE A VOTRE SERVICE 24h SUR 24h

02/779 99 05

PARVIS SAINTE-ALIX 21 - 1150 WSP
www.legrand-jacob.be info@legrand-jacob.be

Autres Agences: Etterbeek: 02/648 13 40 - Schaerbeek: 02/215 20 20

UNE COMMUNE PILOTE À LA POINTE DE LA MODERNITÉ

Depuis que j'exerce mon mandat de conseiller communal, j'ai décidé de porter un intérêt particulier à la simplification de la vie des citoyens et à la modernisation de notre commune. Dans cette optique, je vous ai déjà présenté mon projet de parking par sms. Je peux aujourd'hui vous annoncer que cette initiative sera mise en place progressivement, au fur et à mesure du remplacement des anciennes machines par de nouvelles, adaptées à ce nouveau système avant-gardiste.



Aujourd'hui, je vous propose une solution innovante répondant au problème croissant des pertes et vols de vélos, un poids pour la région, une plaie pour tout citoyen.

En effet, sur les dizaines de milliers de vélos volés ou perdus chaque année en Belgique, seuls 30.000 d'entre eux sont retrouvés.

Pour la Région bruxelloise, sur 1.000 vélos perdus ou volés, seulement une vingtaine d'entre eux sont récupérés par leur propriétaire. Tout cela implique des coûts exorbitants (entreposage, frais administratifs,...). Par exemple, le dépôt de Schaerbeek déborde littéralement, à tel point que certains deux roues doivent être entreposés dans les bureaux et mêmes dans la cuisine du bâtiment Chaussée de Louvain.

Il en découle également une perte de temps énorme, partagée entre le citoyen et la police lors de la déclaration de perte/vol.

Les autorités ont proposé de graver les vélos pour retrouver plus facilement leur propriétaire mais cette solution n'a pas rencontré le succès espéré.

Aujourd'hui, une nouvelle technologie a été développée par une startup belge.

Elle est basée sur la technologie bancaire, entièrement sécurisée. Une puce placée sur le vélo permet de lui donner une identité inviolable ainsi que le lien implicite à son propriétaire (infos sur www.selinko.com).

Cette puce "NFC" (Near Field Communication), lisible par tous les smartphones, donnera la possibilité aux autorités mais aussi, et surtout, à tous les "bons samaritains de nos routes et trottoirs" (facteurs, personnel de voirie, citoyens...) de prévenir les propriétaires du vélo disparu que celui-ci a été retrouvé et de l'endroit où il se trouve.

Outre cet avantage, le propriétaire du vélo pourra stocker confidentiellement sur la puce toutes les informations qu'il jugera utiles (carnet d'entretien, factures, rapports de balades...). Enfin, il bénéficiera aussi s'il le désire, d'un accès à d'autres services (recommandations d'itinéraires de promenade, réductions sur son assurance vélo ...).

Ces nombreux services ainsi que la réelle collaboration citoyenne que cette initiative développera est totalement en ligne avec notre vision de modernisation de la commune. C'est pourquoi, Woluwe-Saint-Pierre souhaite encourager cette démarche en permettant aux Wolusanpétrusiens d'acquiescer cette technologie lors de la fête de la mobilité en septembre prochain.



ALEXANDRE PIRSON
Conseiller Communal
alexandrepirson@hotmail.com
Tel: (00) 32 477471732

LES FDF, DEUXIÈME PARTI DE WOLUWE-SAINT-PIERRE

Au lendemain des élections régionales du 25 mai dernier, il nous a paru intéressant de procéder à l'analyse de ce scrutin sous la loupe wolusanpétrusienne. Les élections régionales étant les plus proches des élections communales d'octobre 2012, une comparaison entre ce scrutin et celui de mai dernier s'avère donc significative.

Un des grands enseignements de cette petite étude réside dans le fait que les FDF augmentent de près de 7% et deviennent largement le deuxième parti de Woluwe-Saint-Pierre. De 13,89% en octobre 2012, les FDF atteignent, en effet, 20,60% aux régionales 2014. Les FDF sont le seul parti à bénéficier à WSP d'un progrès aussi conséquent. Le tableau reprend la comparaison par liste des résultats des deux scrutins. Les partis sont classés par ordre d'importance de leur progression.

régionales : Caroline Persoons (2e place) a obtenu 3.986 voix et Serge de Patoul (24e place), 2.473 voix. Ils sont tous deux réélus députés. Annick Dhem, à la 34e place, a obtenu 697 voix. En 12e suppléance, Valérie Nzuzi a récolté 589 voix et, en 13e suppléance, Eric Mergam 500 voix. Enfin, Dominique Harmel qui s'était présenté à la 70e place comme indépendant a obtenu quelque 1.621 voix.

PARTIS ELECTIONS COMMUNALES 2012 ELECTIONS RÉGIONALES 2014 EVOLUTION

FDf	13,89%	20,6%	+ 6,71%
PS + SPa	5,60%	8,5% (PS) + 0,7 (Spa)	+ 3,62%
MR + VLD (LB)	36,29%	32,8% (MR) + 4,4 (VLD)	+ 0,91%
Ecolo + Groen	9,85%	8,3 (Ecolo) + 1,1 (Groen)	- 0,45%
cdH + CD&V	25,62%	14,6% (cdH) + 1,5 (CD&V)	- 7,41%

Pour les FDF, le résultat est encourageant pour nos mandataires locaux. Les FDF ont toujours eu, comme force, leur cohérence et l'intangibilité de leurs principes et de leur ligne de conduite. Autant de qualités encouragées par l'électeur de mai dernier et qu'ont partagées les cinq candidats FDF qui se présentaient, à WSP, aux élections

Avec 820 voix à Woluwe-Saint-Pierre, Serge de Patoul fait le 4ème score des candidats wolusanpétrusiens en voix de préférence. Caroline Persoons avec 718 voix fait le 5ème score.

Merci à toutes celles et à tous ceux qui nous ont soutenus.



Michel Vandercam,
vice-président du conseil communal,
administrateur des Habitations sociales
94, rue Kelle - Tél. 0498 15 88 19
michel.vandercam@scarlet.be



Carine Kolchory,
conseillère CPAS, administratrice
des Habitations sociales et
présidente des FDF de WSP
24, av. des Dames Blanches - Tél. 0479
67 01 56 - carinekolchory@hotmail.com



Joelle Raskin,
cheffe de groupe FDF au conseil
communal, conseillère de police
22, rue R. Devillers - Tél. 0477 807
703 - joelleraskin@skynet.be

Les Deux Maisons

81 Val des Seigneurs
1150 Bruxelles
Tel: 02 771 14 47



MENU TRADITION

ENTRÉE

Asperges blanches tièdes, melon et Culatello 18 mois.

ou

Gambas sautée, marinade Catalane aux anchois, sorbet poivrons rouges.

ou

Croustillant de ris de veau aux corn flakes, brocoli mentholé, jus à la moutarde de Meaux. (suppl. 3€)

PLAT

Elbot BT° légèrement fumé, foin et sésame, bouquetière de légumes, riz pilaf.

ou

Suprême de volaille jaune de Challans aux pamplemousses et quatre épices, billes de pommes de terre frites.

ou

Filet d'agneau, compotée d'oignons doux, espuma de pommes de terre au gouda vieux.

DESSERT

Assortiment de fromages

ou

Dessert

(Dessert chaud suppl. 2,50€)



36,00 € - 53,00 € avec vins
(Suppl. vin dessert 5,00€)

Ce menu est servi pour tous les convives
d'une même table.



Terrasse ouverte
par beau temps

Fermé le dimanche
et le lundi

Installations - Réparations:

SANITAIRE - TOITURES

Plomberie Stockelloise

SPRL

EAU - ZINC - GAZ - ADOUCISSEURS - ROOFING - VELUX
CLOISONS - FAUX PLAFONDS - AMENAGEMENT DE COMBLES

Rue au Bois 77 - 1150 W.S.P. 02/772 69 14

FUNERAILLES STOCKELOISES



Rue Blockmansstraat 9 - 1150B (50m Pl. Dumon)

(02) 772 81 02 - 0475 457 529

Funérailles toutes classes - Ensevelissement nuit et jour - Toutes démarches et formalités - Transferts et rapatriements Province, Etranger - Corbillard et voitures de deuil - Couronnes en fleurs naturelles et artificielles - Faire-part et nécrologie - Monuments et caveaux - Contrats anticipatifs de funérailles - Assurance décès.

Begravenissen alle klassen - Lijkaflegging dag en nacht - Alle formaliteiten - Vervoer en rapatriëren Provincie en Buitenland - Lijk en rouwwagens - Kronen in natuur en kunstbloemen - Overlijdingsaankondigingen en necrologieën - Gedenksteden en grafkelders - Vooraf besproken contracten - Verzekeringen.

LES MOUVEMENTS DE JEUNESSE À WOLUWE-SAINT-PIERRE : UNE RICHESSE POUR LA COMMUNE

Les mois estivaux sont synonymes de départ en camp pour beaucoup de jeunes. Une bonne occasion de s'arrêter un instant sur cette richesse

Nous pensons qu'il est important de soutenir les mouvements de jeunesse pour plusieurs raisons :

- Les mouvements de jeunesse s'organisent de façon entièrement bénévole. Ils dynamisent la vie des quartiers et permettent à nos jeunes de tisser des liens d'amitié avec leurs voisins.

- Nous pensons que, dans un monde de plus en plus connecté où tout va de plus en plus vite, il est important de prendre le temps de redécouvrir les relations humaines autrement. Les mouvements de jeunesse offrent la possibilité aux jeunes de se retrouver dans un univers complètement "déconnecté" : plus d'ordinateur, de smartphone, de gsm, ni d'internet.

- Les camps estivaux permettent aussi de redécouvrir la vie en harmonie avec la nature : vie sur la plaine, apprendre à reconnaître les animaux, les arbres, les champignons, s'orienter avec le soleil ou les étoiles,... C'est aussi une excellente école de la vie pour prendre conscience de l'impact de l'activité humaine sur son environnement, et essayer de le limiter.

- De s'épanouir dans un contexte extrascolaire où l'on peut faire valoir d'autres compétences (manuelles, sportives, musicales), souvent moins valorisées dans les programmes classiques d'éducation.

- Les mouvements de jeunesse véhiculent des valeurs essentielles nécessaires à la formation des citoyens de demain : sens des responsabilités, exemplarité, don de soi, respect, partage, apprentissage de la vie en groupe...

Pour toutes ces raisons, dans la note de politique générale pour les 6 ans de mandature, la majorité s'est engagé à « apporter un soutien accru aux mouvements de jeunesse notamment dans l'entretien et la rénovation des locaux, prêt de matériel, transport, mise à disposition de salles à prix réduit ».

Force est de constater que depuis deux ans, la commune a déjà développé quelques uns de ses engagements, notamment aux travers de prêts de matériel mais surtout via la participation active des services communaux aux transports du matériel, des tentes et des sacs, jusqu'aux endroits de camp. Notre volonté est de poursuivre dans cette voie afin que les unités continuent à s'épanouir sur le territoire communal.

À tous les jeunes de la commune un excellent camp et de remercions les chefs pour le temps et l'énergie qu'ils leur consacrent !



Antoine BERTRAND - Chef de Groupe ECOLO-GROEN
 au Conseil communal - Conseiller de Police
 0494 25 44 78 - www.wsp.ecolo.be
antoine.bertrand@hotmail.com @AntBertrand
 Antoine Bertrand (page)

Ma petite robe noire

Mode . Accessoires . Lingerie



Votre fashion store (Taille 34 à 48)
Lundi de 13h30 à 18h30 & du mardi au samedi
de 10h00 à 18h30

14 rue d'Argile à 1950 Kraainem
02/785.00.05

Décor et Tissus

Votre intérieur notre passion...



CONFECTION - PRISE DE MESURES
PLACEMENTS



Voilages / Tentures / Occultants / Thermiques
Stores / Couvre-lits / Tapis plain / Tapis fait main
Papiers peints textiles muraux / Canapés et fauteuils
Carpettes sur mesures / Articles cadeaux
Barres et rails de décorations

425A Avenue Reine Astrid , 1950 Kraainem
A 200 m de la place Dumon - Métro Stockel
02/673.42.74 www.decorsettissus.be

Le magasin est ouvert du mardi au samedi de 10h à 18h

BOUTIQUE CLICHY

-50%

BURBERRY - LACOSTE - POURCHET - DE BELON - CHEVRAY

TOUT DOIT PARTIR !

-60%

-70%

DERNIÈRES SEMAINES !

OUVERT : LE LUNDI DÈS 11H30 - DU MARDI AU SAMEDI 9H30-18H30
OPEN : MAANDAG VANAF 11H30 - VAN DINSDAG TOT ZATERDAG : 9u30-18u30

Boutique Clichy - 98 rue de l'église 1150 Woluwe Saint Pierre - Tel/fax 02 772 74 13
boutiqueclichy@skynet.be

[facebook](#) "Boutique Clichy"

A QUOI SERT NOTRE JOURNAL COMMUNAL ?

Au début du printemps, tous les habitants de la commune ont reçu dans leur boîte aux lettres une circulaire annonçant le lancement d'une «opération propreté» par le service des travaux de la commune, en collaboration avec l'agence régionale Bruxelles-Propreté. Objectif : une campagne de nettoyage et d'entretien de l'espace public à Woluwe-Saint-Pierre.

Le document annonçait que les jardiniers communaux procéderaient à la mise en ordre des plantations et à la première tonte des pelouses pendant une journée tandis qu'une autre journée serait consacrée à un nettoyage approfondi – avec curage intensif des avaloirs, balayage mécanique et manuel des trottoirs – des filets d'eau et des chaussées par les équipes de nettoyage regroupées pour l'occasion.

Etonnant. La propreté et l'entretien de l'espace public étaient une préoccupation constante de la majorité précédente. Qui n'avait d'ailleurs pas besoin de faire l'annonce ou la propagande du coup d'envoi de l'opération à l'arrivée du printemps puisque l'entretien se faisait toute l'année...

Par ailleurs, il faut reconnaître que la période durant laquelle cette "campagne" de nettoyage a été réalisée est une période pour le moins suspecte puisqu'elle coïncide avec une autre campagne...de nature électorale! A partir du 25 février 2014 et ce, jusqu'aux élections du 25 mai dernier, toute publication pouvait, en vertu de la loi électorale, être considérée comme une propagande électorale. On ne peut que constater l'absence de communication en la matière par le service des Travaux depuis le début de la législature jusqu'à cette propagande réalisée à la veille de l'élection pour annoncer qu'on prend (enfin) les choses en main.

On peut surtout s'interroger sur la nécessité d'une circulaire pour effectuer une telle annonce dès lors que la majorité dispose, amplement -vu la place restreinte qui y est laissée à l'opposition-

du journal communal pour ce type de communication. A quoi sert donc notre journal communal, distribué à tous les habitants, si ce n'est pour annoncer ce genre d'événements ? La page de couverture du mois de mars ainsi que les pages 4, 5, 6, 7, 38 et 39 en parlaient avec un calendrier très précis par quartier.

En effet, l'opération propreté était "le" dossier du mois de mars en plus de la page personnelle de l'échevin qui y reprenait fidèlement le contenu de la circulaire.

L'envoi d'une circulaire toutes-boîtes a un coût d'impression et de distribution. Ce type de communication ne ressemble-t-il dès lors pas davantage à une campagne personnelle aux frais du contribuable de Woluwe-Saint-Pierre ?

Notre étonnement ne sera au moins pas resté sans conséquence puisque nous venons d'apprendre que suite à notre interpellation, il y aura désormais des règles précises pour avoir accès à l'imprimerie communale dans le but d'éviter certains excès.

Pour conclure, si nous soutenons bien entendu l'objectif de propreté que s'est fixé la majorité et auquel nous contribuons en indiquant les rues ou événements qui requièrent l'attention ou l'intervention des services de propreté, notre rôle d'opposition ferme et constructive est de veiller à ce que cela se fasse de manière efficace et sans coût de propagande superfétatoire.

Vos 14 élus MR & Indépendants



De gauche à droite: Claude Carels, Aurélien De Bauw, Carla Dejonghe, Christine Sallé, Willem Draps, Aymeric de Lamotte, Alexia Bertrand, Tanguy Verheyen, Anne-Charlotte d'Urseel, Vincent Jammaers, Marina Vamvakas, Sophie Liégeois, Béatrice de Spirlet, Jean-Claude Laes.

STAGES D'ÉTÉ 2014



JUILLET

du 1er au 4/07

Multitechnique
« Sur la route »
Patchwork
Peinture

enfants de 6 à 11 ans
adultes

du 7 au 11/07

Multitechnique
« Mexico »
Illustration-BD
Dessin-aquarelle
Batik et shibori
Vitrines miniatures

enfants de 6 à 11 ans
enfants de 9 à 16 ans
adultes
adultes et adolescents
(à partir de 12 ans)

AOÛT

du 18 au 22/08

Céramique, peinture, mosaïque
« Bas les masques »
Dessin - aquarelle
« formes et couleurs »
Vitrines miniatures

enfants de 6 à 11 ans
adultes
enfants de 6 à 11 ans
adultes et adolescents
(à partir de 12 ans)
adultes

du 25 au 29/08

Peinture

Tél : 02/ 771 60 66 - 0471 72 83 16 ou 0478 91 11 52

plus d'infos sur www.ateliers-co.be

Conseil, dépannage ou installation ?



Ordinateurs • smartphones • portables • tablettes

Mister Genius, c'est votre technicien de proximité. Il résout tous vos problèmes technologiques. Quelque soit la marque.

Rue d'Argile 2
1950 Kraainem
T. 02 888 89 64

www.mistergenius.be



Il a toujours une solution

15€

de service gratuit
sur remise de ce bon.

Si la réparation est effectuée dans nos ateliers.

TRANSFORMATIONS
RÉPARATIONS
DÉTARTRAGE CHAUFFE-EAU
ENTRETIEN CHAUFFAGE
TOITURES

PLOMBERIE BECKERS

☎ 02/770 70 12

4 rue Robert Thoreau - 1150 Bruxelles

Entreprises générales de POMPES FUNÈBRES

ABELOOS & FILS

ORGANISATION DE FUNÉRAILLES DE TOUTES CLASSES

INHUMATION - INCINÉRATION - CERCUEILS - COURONNES - LETTRES DE FAIRE-PART
VOITURES - CORBILLARDS - ENSEVELISSEMENT NUIT ET JOUR

TOUTES DÉMARCHES ÉVITÉES AUX FAMILLES
TRANSPORT VILLE ET PROVINCE - ÉTRANGER

Rue François Gay 8 - 1150 Bruxelles

02 770 27 13 - 0479 744 740

Artisan Garnisseur
Christophe De Nys



Rue David Van Bever 73 - 1150 Bruxelles

Tél : (02) 762 35 68 - Gsm : 0478 201 697

www.artisangarnisseur.be

GARANTIR LE SPORT POUR TOUS ET SOUTENIR NOS CLUBS : UN OBJECTIF D'INTÉRÊT PUBLIC

Vous aurez appris, le mois dernier, que le Centre Sportif du Parc de la Woluwe était enfin passé sous gestion communale.

Le transfert du Parc et des installations sportives de l'Etat fédéral à la Région (puis de la Région vers la commune de Woluwe Saint-Pierre) était en effet prévu depuis 1991.

Un dossier en rade depuis trop longtemps, que nous avons dès lors choisi de faire avancer activement. Il nous semblait en effet essentiel de répondre à la demande d'adhésion de nos clubs, en renforçant nos infrastructures sportives communales.

La pratique du sport recouvre à nos yeux plusieurs enjeux essentiels. Outre l'avantage pour la santé et pour la lutte contre le stress de pratiquer une activité physique, le sport est aussi un puissant vecteur d'intégration. Il porte en lui les valeurs de respect, de tolérance et d'effort.

Il pousse au dépassement de soi et encourage l'esprit d'équipe, et le fair-play : autant de valeurs dont notre société a grandement besoin.

Or, aujourd'hui, seulement 50 % de la population belge pratique le sport de manière régulière.

Il est donc indispensable d'augmenter le nombre d'infrastructures existantes, notamment en renforçant l'accessibilité des centres au public féminin, aux seniors, aux moins valides et aux publics précarisés.

La note de politique générale 2012-2018 mentionne à cet égard l'engagement spécifique de venir en aide aux parents qui ne peuvent financer les infrastructures sportives de leurs enfants, la mise en place d'une collaboration avec les CPAS pour permettre aux moins favorisés d'avoir accès aux infrastructures sportives, l'optimisation de l'utilisation du terrain de sport à la Cité de l'Amitié, ou encore, la création d'un passeport « jeunes », pour permettre l'accès à prix réduit à toutes les infrastructures sportives de la commune.

Même si nous nous réjouissons d'ores et déjà du développement et de la rénovation d'un grand nombre d'infrastructures sportives communales, **nous serons également extrêmement attentifs au suivi de ces engagements ; car seuls ces derniers permettront de faire enfin du slogan « le sport pour tous » une réalité tangible pour l'ensemble des citoyens.**

Sur ce, qu'elles soient sportives ou plutôt farniente, je vous souhaite d'excellentes vacances d'été, en me réjouissant de vous retrouver en pleine forme dès la rentrée.



Cécile Vaincel organise des permanences tous les premiers mercredis du mois à L'Apéritivo, Place des Maieurs, de 17H à 19H

Cécile Vaincel
Conseillère communale PS
0495 250 712 - cecile.vaincel@hotmail.com

HEURES D'OUVERTURE / OPENINGSUREN

du lu au ve/van ma tot vr 8.30 > 13.00 - me/wo 14.00 > 16.00

je/do 16.00 > 19.00 uniquement Accueil, Population / alleen Onthaal, Bevolking

Urbanisme/stedenbouw - Ma 8.30 - 12.30 Di / Je : 16.00 > 19.00 Do

Enquêtes publiques / Openbaar onderzoek

Lu au ve: 8.30 > 12.00 - Ma tot Vr / Je : 16.00 > 19.00 Do

Exclusivement sur rendez-vous de 19.00 à 20.00 / Enkel op afspraak tussen 19u. en 20u.

Pour tout problème en voirie communale

ALLO TRAVAUX 02/773.05.33 SOS WERKEN

Voor alle problemen betreffende het gemeentelijk wegennet

cabinet.bourgmestre@woluwe1150.irisnet.be

kabinet.burgemeester@woluwe1150.irisnet.be

NUMÉROS UTILES

Administration communale - www.woluwe1150.be

Numéro général : 02/773.05.11

Affaires sociales : 02/773.05.65

Classes moyennes et Indépendants : 02/773.05.36

Cabinet du Bourgmestre : 02/773.05.34

Carte riverain : 02/773.05.54

Culture : 02/773.05.81

Emploi : 02/773.05.63

Enseignement : 02/773.06.86

Environnement : 02/773.06.23

Etat civil : 02/773.05.70

Finances : 02/773.05.50

Informatique : 02/773.07.50

Jeunesse : 02/773.05.80/81

Personnel : 02/773.05.15/16

Population : 02/773.05.45

Propreté publique : 02/773.06.58

Recette : 02/773.05.56/57

Secrétariat communal : 02/773.05.14

Seniors : 02/773 05 60

Stationnement : 02/773.07.80

Travaux : 02/773.06.28

STJ : 02/773.05.32

Urbanisme : 02/773.06.36

Centre Culturel et de Congrès

Billetterie : 02/773.05.88

Location de salle : 02/773.05.91

Centre public d'aide sociale (CPAS) : 02/773.59.00

Habitations sociales : 02/770.33.36

Sportcity : 02/773.18.20

Police - Zone Montgomery

dispatching central (24/24) : 02/788.53.43

Division de Woluwe-Saint-Pierre (24/24) : 02/788.93.01

NUTTIGE TELEFOONNUMERS

Gemeentebestuur - www.woluwe1150.be

Algemeen nummer 02/773.05.11

Sociale zaken : 02/773.05.65

Middenstand en Zelfstandigen : 02/773.05.36

Kabinet van de Burgemeester : 02/773.06.12

Bewonerskaart : 02/773.05.54

Cultuur : 02/773.05.81

Tewerkstelling : 02/773.05.63

Onderwijs : 02/773.06.86

Leefmilieu : 02/773.06.23

Burgelijke stand : 02/773.05.70

Financiën : 02/773.05.50

Informatica : 02/773.07.50

Jeugd : 02/773.05.80/81

Personeel : 02/773.05.15/16

Bevolking : 02/773.05.45

Netheid : 02/773.06.58

Ontvangers : 02/773.05.56/57

Gemeentesecretariaat : 02/773.05.14

Seniors : 02/773 05 60

Parkeerbeleid : 02/773.07.80

Werken : 02/773.06.28

STJ : 02/773.05.32

Stedenbouw : 02/773.06.36.

Cultuur en Congrescentrum

Informatie & plaatsbespreking : 02/773.05.88

Reservering van zaal : 02/773.05.91

OCMW : 02/773.59.00

Sociale Woningen : 02/770.33.36

Sportcity : 02/773.05.36

Politie - Zone Montgomery

dispatching zone Montgomery (24/24) : 02/788.53.43

Afdeling Sint-Pieters-Woluwe (24/24) : 02/788.93.01

LA DÉCHETTERIE COMMUNALE

L'accès à la déchetterie, située au magasin communal, est uniquement réservé aux habitants de la commune, sur présentation de leur carte d'identité.

Adresse : Val des Seigneurs, 146 (quartier de Stockel) 02/773.07.19

Heures d'ouverture :

Mardi de 09.00 à 12.00

Mercredi de 13.00 à 18.00 en hiver (du 1er novembre au 31 mars)
de 13.00 à 19.00 en été (du 1er avril au 31 octobre)

Jeudi de 13.00 à 18.00 en hiver (du 1er novembre au 31 mars)
de 13.00 à 19.00 en été (du 1er avril au 31 octobre)

Samedi de 09.00 à 15.00

Par courtoisie, veuillez vous présenter au minimum 20 minutes avant l'heure de fermeture.

PANNE D'ÉCLAIRAGE?

Pour signaler une panne de l'éclairage public en voirie communale, appelez Allo Travaux 02/773.05.33. S'il s'agit d'une des voiries régionales (Tervuren, Madoux, Orban, de Hinnisdael, Limite et Brand Whitlock) formez le 0800 94 001

HET CONTAINERPARK

Het containerpark ligt naast het gemeentemagazijn en is voorbehouden aan de inwoners van de gemeente, op vertoon van hun identiteitskaart.

Adres: Herendal 146 (Stokkel) 02/773.07.19

Openingsuren:

Dinsdag van 09.00 tot 12.00

Woensdag van 13.00 tot 18.00 in de winter (van 1/11 tot 31/03)
van 13.00 tot 19.00 in de zomer (van 1/04 tot 31/10)

Donderdag van 13.00 tot 18.00 in de winter (van 1/11 tot 31/03)
van 13.00 tot 19.00 in de zomer (van 1/04 tot 31/10)

Zaterdag van 09.00 tot 15.00

Gelieve ten minste 20 minuten voor het sluitingsuur toe te komen in het containerpark.

VERLICHTING DEFECT?

Om een defect aan de openbare verlichting te melden in een gemeenteweg, bel SOS WERKEN (02/773.05.33). Als het gaat om een gewestweg (Tervuren-, Madoux-, Orban-, de Hinnisdael-, Brand Whitlocklaan, en Grensstraat) bel 0800 94 001

JE RENOVE

pour votre plaisir...

IK VERBOUW

speciaal voor jou...



www.stockelsquare.be

Avenue de Hinnisdaellaan 10-12 - Brussel 1150 Bruxelles



RENTMEESTERS

*Un produit de qualité n'est pas forcément cher.
Demandez votre devis.*

RUE AU BOIS 135 BOSSTRAAT 1150 BRUXELLES - 02 772 66 77
LUC@RENTMEESTERS.BE - WWW.VOLET.BE



VOLETS / TENTES SOLAIRES / OUTDOOR LIVING / STORES / ELECTRIFICATION DE VOLETS / SCREEN / MOUSTIQUAIRES / PORTES DE GARAGE
ROLLUIKEN / ZONNETENTEN / OUTDOOR LIVING / STORES / ELEKTRIFICATIE VAN ROLLUIKEN / SCREEN / MOUSTIQUAIRES / GARAGEPOORTEN

mais aussi

STORES INTÉRIEURS



VÉNITIEN ALU



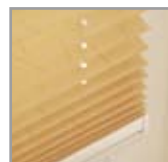
VÉNITIEN BOIS



CALIFORNIEN



ROULEAU



PLISSÉ DUETTE



SILHOUETTE



FACETTE



TWIST



STORES TEXTILE