

WOLUMAG 1150

WWW.WOLUMAG.INFO

JUIN-JUILLET-AOÛT / JUNI- JULI-AUGUSTUS 2023

MENSUEL DE WOLUWE-SAINT-PIERRE | INFOBLAD VAN SINT-PIETERS-WOLUWE



PLAN CANICULE/
HITTEGOLFPLAN (P20-21)



BROCANTE SPORT : RÉSERVEZ VOTRE
EMPLACEMENT/SPORTROMMELMARKT:
RESERVEER UW PLAATS (P31)



FAITES SURVEILLER VOTRE
DOMICILE EN VOTRE ABSENCE/
BEWAKING VAN UW WONING
TIJDENS UW AFWEZIGHEID (P22)



DOSSIER ÉVÉNEMENTS/EVENEMENTEN

UN ÉTÉ TRÈS ANIMÉ À WOLUWE/EEN ZEER LEVENDIGE ZOMER IN WOLUWE

NOS BIENS
EN VENTE

Sorimo

VENTE LOCATION PROJETS NEUFS ESTIMATION GESTION

Woluwe-Saint-Pierre



Ref: 5362312

Stockel, maison de rapport de +/- 343 m² sur un terrain de 2 ares 90 orienté N-O. Au rdc, un espace profession libérale suivi d'un appt 1 chambre avec accès à une cour intérieure et un beau jardin de +/- 147 m². Aux étages, un spacieux triplex 5 chambres de +/- 184 m², grande terrasse de +/- 35 m². Au sous-sol, caves. PEB D. Revenu locatif total par an 42.224€.

Woluwe-Saint-Pierre



Ref: 5360421

Entre Sainte Alix et Stockel, maison 3 façades en bon état de ± 295m²(± 210m² hab.) Rez: hall avec vestiaire, salon avec f-o, salle à manger, cuisine équipée, accès terrasse et jardin. 1^{er} étage: 4 chambres et sdb. 2^{ème} étage: 2 chambres, sdd. Sous-sol: garage pour 2 voitures, caves, buanderie. PEB F.

Woluwe-Saint-Pierre



Ref: 5343976

Dans une des plus belles avenues de Woluwe-Saint-Pierre, très belle villa de +/- 210m², à remettre au goût du jour, sur un terrain arboré sans vis-à-vis de +/- 7 ares 51 orienté Ouest. Elle se compose au rez, hall, WC, réceptions de +/- 52 m² et véranda ouverte sur la terrasse et le jardin, un studio de +/- 31 m². A l'étage, 3 chambres, sdb. Au sous-sol; garage 2 voitures, buanderie et cave de rangement. PEB G

Woluwe-Saint-Pierre



Ref: 5341730

Quartier Lebon, dans une petite copropriété de 4 unités, au 3^{ème} étage sans ascenseur, penthouse de +/- 49 m² à remettre au goût du jour. Il se compose comme suit : hall, séjour de +/- 23 m², cuisine séparée donnant accès à une magnifique terrasse de +/- 29 m², sdd avec WC, chambre de +/- 10 m². Cave. Excellent potentiel ! PEB G

Woluwe-Saint-Pierre



Ref: 5362906

Place Sainte-Alix, confortable maison unifamiliale de +/- 180 m² hab. sur un terrain de +/- 2 ares 45 Sud-Est. Au RDC, hall avec vestiaire, séjour de +/- 36 m², cuisine séparée donnant sur la véranda et WC séparé, donnant accès au joli jardin. Au 1^{er} étage, hall de nuit avec débarras, 3 chambres, SDD avec WC. Au 2^{ème} étage, hall de nuit, une 4^{ème} chambre avec SDB et WC. Au sous-sol, cave, buanderie/chaufferie et accès au jardin, garage une voiture. PEB F

Woluwe-Saint-Pierre



Ref: 5326404

Dans une rue donnant sur la place Dumon et toutes ses facilités, bel et lumineux appartement en excellent état de +/- 120 m² hab. sis au 4^{ème} étage. Se composant : hall, vestiaire et wc avec lave-mains, lumineux séjour avec accès à la terrasse sans vis-à-vis orientée Sud de +/- 7m², une cuisine super équipée, 3 chambres, SDB. Au sous-sol une cave. En option : garage box pouvant être acquis au prix de 55.000€. PEB F

SOMMAIRE | INHOUDSTAFEL | TABLE OF CONTENT |

Juin-Juillet-Août / Juni-Juli-Augustus 2023

**EDITO / WOORD VAN DE BURGEMEESTER** 4-5**DOSSIER DU MOIS / DOSSIER VAN DE MAAND** 6-13**INFOS UTILES / NUTTIGE INFO** 16-25**TRAVAUX / WERKEN** 25**NOUVEAUX COMMERÇANTS / NIEUWE HANDELAARS** 26**COMMUNE DURABLE / DUURZAME GEMEENTE** 28-29**SPORT** 31**INVITÉE DU MOIS / GAST VAN DE MAAND** 32**WSP EN IMAGES / SPW IN BEELD** 35-38**NOCES / VERJAARDAGEN** 39**ASSOCIATIONS / VERENIGINGEN** 40-41**CULTURE / CULTUUR** 42-45**LES ECHEVINS / DE SCHEPENEN + CPAS / OCMW** 47-55**CONSEIL COMMUNAL / GEMEENTERAAD** 55**LES GROUPES POLITIQUES / POLITIEKE FRACTIES** 57-65**NUMEROS UTILES / NUTTIGE TELEFOONNUMERS** 66

Retrouvez-nous aussi sur woluwe1150.be et [facebook.com/woluwe1150](https://www.facebook.com/woluwe1150)
 Volg ons op woluwe1150.be en [facebook.com/woluwe1150](https://www.facebook.com/woluwe1150)

Magazine d'information locale de Woluwe-Saint-Pierre édité à 22.000 exemplaires par l'asbl Wolugraphic, distribué gratuitement dans toutes les boîtes aux lettres de Woluwe-Saint-Pierre.

Informatief magazine van de gemeente Sint-Pieters-Woluwe, uitgegeven op 22.000 exemplaren door de vzw Wolugraphic en gratis verdeeld in alle brievenbussen van Sint-Pieters-Woluwe.

Wolumag respecte la charte rédactionnelle cosignée par tous les élus de la commune. Elle peut être consultée sur le site www.wolumag.info. Les articles signés n'engagent la responsabilité que de leurs auteurs.

Wolumag respecteert het redactioneel charter dat door alle verkozenen van de gemeente ondertekend werd. Het charter kan geraadpleegd worden op de website www.wolumag.info. De verantwoordelijkheid voor de ondertekende bijdragen berust bij de auteur(s).

Editeur responsable / Verantwoordelijke uitgever : Benoît Cerexhe
 Administrateur-délégué / Afgevaardigde bestuurder : Antoine Bertrand

Adresse / adress

Avenue Charles Thielemanslaan 93 - 1150 Bruxelles / Brussel
 TVA/BTW Wolugraphic: 424 772 304

Rédaction / redactie : Gaëlle Daneels - 02/773.07.47
 gdaneels@woluwe1150.be

Publicité / Advertenties : Worldwidecom - P. Molitor

GSM : 0475/306.439

Email: pub@wolumag.info

Composition & Mise en page : Sandrine van Ysendyck
 10heuresdix@gmail.com / gsm : 0474/ 59 60 56

Photos / foto's : Patrick Rahier

prahier@woluwe1150.be / gsm : 0478/ 608 308

Ne paraît pas en janvier et en août.

Verschijnt niet in januari en augustus.



Imprimé à l'encre végétale sur papier recyclé à 60%
 Gedrukt met plantaardige inkt, op voor 60% gerecycleerd papier

10 MILLION FROM THE SALE OF BRUTÉLÉ 10 MILJOEN UIT DE VERKOOP VAN BRUTÉLÉ

By selling its shareholding in the intermunicipal company Brutélé - which operated under the commercial name of VOO in collaboration with VOO S.A., which is active in the province of Liège - together with 5 other Brussels municipalities and 24 Walloon municipalities, the municipality of Woluwe-Saint-Pierre is recording a significant financial return of 10 million euros. This is a complex dossier in which our President of the Municipal Council, Damien De Keyser, has invested a great deal of effort to defend our interests.

Over time, the sale of our municipality's stake in the former Brutélé became obvious for several reasons:

- The municipality no longer wishes to be shareholder in a telecom group;
- The development of this company required the commitment of significant new capital;
- The municipality was hardly receiving any dividends;
- The future of this company could only be part of an international group with a presence throughout Belgium.

Taking all these elements into account, the time had come for us to sell our shares. After a number of ups and downs linked to the management of this file by Nethys, without taking Brutélé into account, we obtained that a new procedure could be launched. This had the effect of increasing the value of our participation. This resulted in an unexpected revenue of approximately 10 million euros for the municipality of Woluwe-Saint-Pierre!

This complex sale operation was led by a group of 5 negotiators, one of whom represented Woluwe-Saint-Pierre: our President of the Local Council, Damien De Keyser. I would like to thank him for his skills and the time he took to reach this very good agreement.

The proceeds from this sale will be used to cover future investments (construction of schools, renovation of municipal buildings, etc.) and to contribute to our reserve fund.

We are pleased to be able to close this file under the best possible conditions and assure all VOO subscribers in our municipality that they will continue to receive the service they deserve.

In conclusion, I would like to wish you a wonderful summer holiday, especially in Woluwe-Saint-Pierre, where the summer period will be very rich in activities, all of which you will find in the monthly special in this Wolumag.

Benoit Cerexhe

Mayor of Woluwe-Saint-Pierre

Door de verkoop van haar participatie in de intercommunale Brutélé, samen met 5 andere Brusselse gemeenten en 24 Waalse gemeenten, boekt de gemeente Sint-Pieters-Woluwe een belangrijke financiële opbrengst van 10 miljoen euro. De intercommunale opereerde onder de commerciële naam VOO in samenwerking met VOO N.V., actief in de provincie Luik. Dit is een complex dossier waarin onze voorzitter van de gemeenteraad, Damien De Keyser, veel moeite heeft gedaan om onze belangen te verdedigen.

De verkoop van het belang van onze gemeente in het voormalige Brutélé is na verloop van tijd om verschillende redenen voor de hand liggend geworden:

- De gemeente is er niet langer op gericht aandeelhouder te zijn van een telecomgroep;
- De ontwikkeling van dit bedrijf vereiste de inzet van aanzienlijk nieuw kapitaal;
- De gemeente ontving bijna geen dividenden meer;
- De toekomst van dit bedrijf kon alleen maar deel uitmaken van een internationale groep die in heel België aanwezig is.

Rekening houdend met al deze elementen, was voor ons de tijd gekomen om onze aandelen te verkopen. Na een aantal ups en downs in verband met het beheer van dit dossier door Nethys, zonder rekening te houden met Brutélé, verkregen wij dat een nieuwe procedure kon worden opgestart. Dit had tot gevolg dat de waarde van onze deelneming werd verhoogd. Dit resulteerde in een onverwachte opbrengst van ongeveer 10 miljoen euro voor de gemeente Sint-Pieters-Woluwe!

Deze complexe verkoopoperatie werd geleid door een groep van 5 onderhandelaars, waarvan er één Sint-Pieters-Woluwe vertegenwoordigde: onze voorzitter van de gemeenteraad, Damien De Keyser. Ik wil hem hier bedanken voor zijn bekwaamheid en de tijd die hij heeft genomen om tot dit zeer goede akkoord te komen.

De opbrengst van deze verkoop zal worden gebruikt voor toekomstige investeringen (bouw van scholen, renovatie van gemeentelijke gebouwen, enz.) en om bij te dragen aan ons reservefonds. Wij zijn blij dat wij dit dossier onder de best mogelijke voorwaarden kunnen afsluiten en alle VOO-abonnees van onze gemeente kunnen verzekeren dat zij de dienst blijven ontvangen die zij verdienen.

Tot slot wens ik u een heerlijke zomervakantie, vooral in Sint-Pieters-Woluwe, waar de zomerperiode zeer rijk zal zijn aan activiteiten, die u allemaal terugvindt in het maanddossier in deze Wolumag.

Benoit Cerexhe

Burgemeester van Sint-Pieters-Woluwe



Vos courses gastronomiques en quelques clics



Le meilleur du meilleur en produits frais, épicerie et cave.



Une sélection unique de produits provenant de petits artisans passionnés.



La même fraîcheur que celle garantie en magasin.



Une livraison le lendemain de votre commande, partout en Belgique.

DEDICATED TO GASTRONOMY

Plus d'inspiration gastronomique sur  

10 MILLIONS GRÂCE À LA VENTE DE BRUTÉLÉ

En cédant sa participation comme actionnaire de l'intercommunale Brutélé - qui opérait sous la dénomination commerciale de VOO en collaboration avec VOO S.A. active en province de Liège - en même temps que 5 autres communes bruxelloises et 24 wallonnes, la commune de Woluwe-Saint-Pierre enregistre une rentrée financière importante à hauteur de 10 millions d'euros. Un dossier complexe dans lequel notre Président du Conseil communal, Damien De Keyser, s'est investi pour défendre nos intérêts.



Avec le temps, la vente de la participation de notre commune dans l'ex-Brutéle était devenue une évidence pour plusieurs raisons:

- La commune n'a plus vocation à être actionnaire d'un groupe télécom;
- Le développement de cette société nécessitait l'engagement de nouveaux capitaux importants;
- La commune ne percevait quasi plus de dividendes;
- Le futur de cette société ne pouvait s'inscrire qu'au sein d'un groupe international avec une présence sur l'ensemble du territoire belge.

Tenant compte de tous ces éléments, le moment était venu pour nous de céder nos actions. Après de multiples péripéties liées à la gestion de ce dossier par Nethys, sans tenir compte de Brutélé, nous avons obtenu qu'une nouvelle procédure puisse être lancée. Ceci a eu pour effet de valoriser un peu plus encore notre participation. En résulte une recette inespérée d'environ 10 millions d'euros pour la commune de Woluwe-Saint-Pierre !

Cette opération de vente complexe a été menée par un groupe de 5 négociateurs dont un représentait Woluwe-Saint-Pierre: notre Président du Conseil communal, Damien De Keyser. Je le remercie ici pour les compétences et le temps déployé pour aboutir à ce très bon accord.

La recette de cette vente servira d'une part à couvrir de futurs investissements (construction d'écoles, rénovation de bâtiments communaux, etc.) et d'autre part à alimenter notre fonds de réserve.

Nous sommes heureux de pouvoir clore ce dossier dans les meilleures conditions et assurons à tous les abonnés VOO de notre commune de la continuité du service qui leur sera offert.

En guise de conclusion, je tiens à vous souhaiter de merveilleuses vacances d'été, à Woluwe-Saint-Pierre notamment, où la période estivale sera très riche en activités dont vous trouverez tous les détails dans le dossier du mois de ce Wolumag.

Benoît Cerexhe, Bourgmestre
de Woluwe-Saint-Pierre



UN ÉTÉ TRÈS ANIMÉ À WOLUWE

Depuis quelques mois, notre commune a retrouvé toute sa vitalité, son dynamisme et sa convivialité, après une longue période perturbée par le Covid. Cet été, un foisonnement d'activités et événements en tous genres vous attend : concerts, cinéma en plein air, Foodtruck Festival, apéros, brocantes, kermesse, expos, fêtes de quartier, etc. Découvrez-les dans ce dossier.



FOODTRUCK FESTIVAL

Une vingtaine de foodtrucks vous proposeront de délicieux mets variés : cuisines africaine, libanaise, française, asiatique, balinaise, mexicaine, italienne, mais aussi des douceurs sucrées et des boissons.

Ambiance détendue et estivale, avec dj, transats, etc. Plusieurs animations sont aussi prévues : box spéléo, ludothèque, photobooth et spectacle «Les aventures en cryptozoologie» (ombres chinoises dans une caravane) par le théâtre du Nombriïle.

Dimanche 11 juin de 11h à 21h - Place Dumon.



BROCANTE DU CENTRE

L'association des commerçants et professions libérales du quartier du Centre vous invite à une nouvelle édition de sa grande brocante annuelle, le dimanche 11 juin de 8h à 16h, dans les artères suivantes : avenue Thielemans, place des Maïeurs, rues Félix Poels, Louis Thys, Pierre de Cock, René Declercq, Jean Wellens, Paul Wemaere et Louis Titeca.

Les enfants pourront aussi profiter de nombreuses animations gratuites : mur d'escalade, bungee trampoline, rodéo, pêche aux canards, maquillage, 5 châteaux gonflables, sculpteur de ballons, etc.

Dimanche 11 juin de 8h à 16h.

Place des Maïeurs et alentours.



BROCANTE À L'ÉCOLE DU CHANT D'OISEAU

Organisée par le comité des parents de l'école communale du Chant d'Oiseau. Petite restauration prévue (hot dogs, gâteaux, quiches, etc.).

Dimanche 11 juin de 9h à 15h.

Accès via l'avenue des Eperviers 52 (par la grille de la cour).



GUINGUETTE ANNÉES 20'

Vous avez toujours rêvé de vivre durant les années folles, de danser le swing dans un club clandestin ? Alors, préparez votre haut-de-forme, sortez votre plus belle tenue et venez nous rejoindre à la première guinguette années 20' organisée par la commune et l'ASBL Wolu-Animations.

Dès 17h, les membres du groupe Vipers Rhythm Band vous feront swinguer. Ils vous apprendront leurs plus beaux pas de danse à 18h et 19h30 (initiation swing/Lindy hop).

On prévoit bien sûr de quoi vous restaurer et vous hydrater !

Vendredi 16 juin de 17h à 22h.

Dans le parc au coin de l'avenue de la Perspective et de l'avenue de Hinnisdael (en face de l'arrêt de tram Amitié).



FÊTE DE LA MUSIQUE

La Fête de la Musique revient sur le Parvis Sainte-Alix. Cette année, la ligne artistique sera riche en qualité et éclectique avec des artistes principalement bruxellois.e.s. issus de la scène émergente et professionnelle. Découvrez le programme :

15h30 : Pierre Lizée - pop rock électro. Après un passage remarqué à The Voice Belgique et un premier EP en 2021, Pierre Lizée, jeune chanteur, auteur et compositeur belge de 27 ans, est retourné en studio en 2022. Il adopte alors une ligne plus pop rock électro et plus sombre, influencée par The Weeknd, Imagine Dragons ou Muse. Un premier album est prévu pour 2023 !

17h15 : Fugu Mango - pop world électro. Après un break important, les frères Lontie devaient se réinventer. Le duo se projette davantage encore dans des sonorités traditionnelles, ancrées dans des cultures et des identités fortes. Le nouvel album rappellera sans aucun doute l'univers organique des débuts du projet, né dans un basement bruxellois il y a une dizaine d'années.

20h15 : Zappeur Palace - pop rock français. Ces trois amis d'enfance défendent leurs compositions aux sonorités pop rock, avec des textes en français. Le trio revient avec «Pour Rien», le single annonciateur de son nouvel EP. Depuis la sortie de leur premier titre, Maxime, Pol et Nathan ont pu partager leur alchimie musicale sur de prestigieuses scènes et radios.

22h15 : Colt - pop rock électro. Anciennement appelés Coline & Toitoin, les deux Bruxellois de 22 ans ont fait salle comble pour leur premier Botanique, avant d'enchaîner les festivals. C'est dans leur chambre qu'ils produisent leur musique, mais le résultat est tout sauf amateur. Un mélange des genres entre indie, folk et électro pop qui commence à faire parler de lui.

De 15h à 19h : Beatboxmaton (atelier participatif accessible à tous). Le public y est invité pour produire des sons de human beatbox dans une cabine qui leur parle. L'ensemble des sons sont ensuite mélangés afin de créer un véritable morceau musical a capella, téléchargeable via une application. Le Beatboxmaton est proposé par la Compagnie Les Daltoniens.

Tout l'après-midi : nos partenaires communaux et locaux proposeront des ateliers créatifs.
Infos : 02/773.05.36 - caguado@woluwe1150.be - www.woluwe1150.be

Samedi 24 juin. Parvis Sainte-Alix. Accès gratuit à tous les concerts et animations.



BROCANTE DE SAINTE-ALIX

Au lendemain de la Fête de la Musique, le parvis Sainte-Alix accueillera sa traditionnelle brocante. Prix des emplacements : 12€ pour les habitants de WSP et 15€ pour les autres. Réservations au 0495/372.333 (M. Alain Walravens).

Dimanche 25 juin de 9h à 16h. Parvis Sainte-Alix.



THIERRY CHANTE ET RACONTE JOHNNY

Le 8 juillet, nous accueillerons la Caravane aux chansons pour un spectacle d'1h30 en hommage à Jean-Philippe Smet, alias Johnny Hallyday. Thierry Luthers souhaite faire perdurer le patrimoine musical de Johnny Hallyday à travers le récit d'une incroyable vie romanesque de 74 ans et une carrière exceptionnelle par sa longévité et son intensité. Accompagné de deux remarquables musiciens, Thierry Luthers reprendra une trentaine d'extraits des plus grandes chansons de Johnny.

Samedi 8 juillet à 19h45. Parc de Woluwe (lieu exact à confirmer). Accès gratuit.



PARCOURS D'ARTISTES AU CHANT D'OISEAU

Après une édition 100% numérique et virtuelle en 2021, l'évènement culturel et patrimonial est de retour dans le magnifique quartier du vieux Chant d'Oiseau.

Les samedi 1er et dimanche 2 juillet de 14h à 18h, des bénévoles passionnés vous invitent à déambuler dans ce charmant quartier à la découverte de maisons privées exceptionnellement ouvertes au public. Les occupants de ces maisons vous offriront un catalogue complet avec le plan du parcours et vous présenteront leur artiste et ses œuvres.

L'équipe du parcours vous proposera également un reportage vidéo «Histoire d'une maison», sur le site internet de l'évènement et les réseaux sociaux, dans lequel vous retrouverez témoignages, anecdotes et photographies d'une maison du quartier construite au début du XXème siècle.

Retrouvez toutes les infos (liste des maisons, description des artistes, plan du parcours) sur www.parcoursartisteschantdoiseau.be

Samedi 1er et dimanche 2 juillet de 14h à 18h. Quartier du Chant d'Oiseau.



FÊTE DU QUARTIER DU CHANT D'OISEAU

L'association «Vivre au Chant d'Oiseau» organise une journée de fête sur la place des Bouvreuils, le samedi 1er juillet. Au programme :

- 9h30 : jeu du matin pour tous. Inscription souhaitée : jdm@chantdoiseau.be
- 11h30 : apéro des voisins
- De 14h à 18h : brocante (infos et réservations : brocante@chantdoiseau.be) et animations
- 18h : karaoké et mojito bar
- 19h30 : Country Dance
- 21h : soirée dansante

L'association «Vivre au Chant d'Oiseau» est composée d'habitants du Chant d'Oiseau qui cherchent à créer un esprit d'ouverture et d'accueil mutuel en favorisant les rencontres entre voisins.

Samedi 1er juillet. Place des Bouvreuils et alentours.



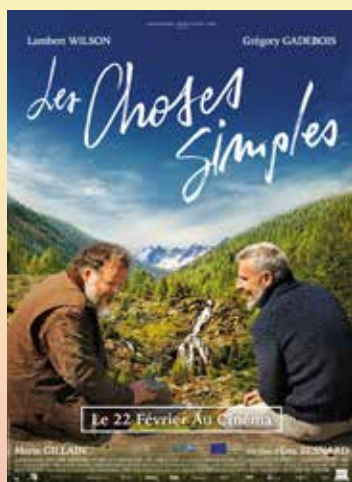
BRUXELLES FAIT SON CINÉMA

Le festival de cinéma en plein air gratuit revient pour une nouvelle édition à Woluwe-Saint-Pierre. Vous passerez un bon moment avec la comédie française «Les choses simples», réalisée par Eric Besnard, avec Lambert Wilson, Grégory Gadebois et Marie Gillain.

En voici le synopsis : «Vincent est un célèbre entrepreneur à qui tout réussit. Un jour, une panne de voiture sur une route de montagne interrompt provisoirement sa course effrénée. Pierre, qui vit à l'écart du monde moderne au milieu d'une nature sublime, lui vient en aide et lui offre l'hospitalité. La rencontre entre ces deux hommes que tout oppose va bouleverser leurs certitudes respectives. Et ils vont se surprendre à rire. Au fond, vivent-ils vraiment chacun les vies qu'ils ont envie de vivre ?»

Une comédie classique sur le thème de la rencontre entre contraires, qui prône le retour aux sources et à la contemplation.

Mardi 11 juillet (début de la projection vers 22h). Esplanade de la maison communale. Accès gratuit.





FOIRE DE STOCKEL

Petits et grands trouveront de quoi passer un bon moment à la foire de Stockel en août. Les attractions suivantes seront présentes : waterball, luna park, chenille, carrousel, pêche aux canards, trampoline élastique et tir pour enfants - jeu de balles. Des douceurs salées et sucrées vous régaleront aussi : frites, barbes à papa, confiseries, etc.

Du 11 au 20 août. Dès 14h (12h pour les stands de nourriture) et jusqu'à 21h-22h en fonction de la météo. Place Dumon.



ESTIVALES DES CENTRES DE QUARTIER

Avec la complicité du WHall et de leurs partenaires, les centres de quartier vous proposent une belle palette d'activités en plein air en mai et juin. Voici la suite du programme (les premières dates ont été communiquées dans le Wolumag de mai) :

Tous les mercredis de juin à 14h : visite guidée de la Cité de l'Amitié. Sur inscription : ara.asbl@gmail.com ou 0479/138.333. Point de départ : rue de la Limite 48.

Dimanches 11 et 18 juin de 16h à 19h : «Terrasse Tiny Concerts». Petits concerts surprise à la Cité de l'Amitié.

Infos et inscriptions : ara.asbl@gmail.com ou 0479/138.333.

Dimanche 11 juin à la Villa François Gay : concert de musique des Andes par Carlos Ramos (à 16h) et exposition des élèves du cours de peinture/dessin de Mme Darcq (de 14 à 18h). PAF libre, réservation souhaitée : villafrancoisgay@gmail.com. Un verre vous sera offert.

Mardi 20 juin à 20h dans le parc de la Villa François Gay : concert «Fiesta Cubana», par le trio de Roberto Aguila y Su Pura Vibra : Roberto Aguila (chant et guitare), Yoan (chant) & Gendry (percussions).

PAF libre, réservation souhaitée : villafrancoisgay@gmail.com. Un verre vous sera offert.



APÉROS DE STOCKEL

Après plusieurs reports en raison d'un printemps maussade, les Apéros de Stockel ont enfin pu débuter le 26 mai. Quelques belles éditions nous attendent encore cette année. La tenue de ces événements dépendant de la météo, nous vous encourageons à suivre le groupe Facebook « Apéros Stockel » pour recevoir les dernières informations.



MINI-FESTIVAL D'ORGUE D'ÉTÉ

L'ASBL Musique au Chant d'Oiseau propose à nouveau des concerts d'orgue **tous les dimanches de l'été à 16h30**, à l'église du Chant d'Oiseau.

Programme complet sur www.mco-asbl.be

Adresse : avenue du Chant d'Oiseau 2.
Tarif : 5€.



LIRE DANS LES PARCS

Durant tout l'été, les bibliothécaires et des animateurs liront de jolies histoires aux petits et grands dans les espaces verts de la commune. Infos pratiques (dates et lieux) sur biblio.woluwe1150.be ou dans votre bibliothèque.



EEN ZEER LEVENDIGE ZOMER IN WOLUWE

De afgelopen maanden heeft onze gemeente haar vitaliteit, dynamiek en gezelligheid hervonden, na een lange verstoorde tijd door Covid. Deze zomer wacht u een overvloed aan activiteiten en evenementen van allerlei aard: concerten, openluchtbioscoop, Foodtruck Festival, aperitieven, rommelmarkten, kermis, tentoonstellingen, buurtfeesten, enz. Ontdek ze in dit dossier.



FOODTRUCK FESTIVAL

Een twintigtal foodtrucks zullen een waaier aan heerlijke gerechten aanbieden: Afrikaanse, Libanese, Franse, Aziatische, Balinese, Mexicaanse en Italiaanse keukens, maar ook zoete lekkernijen en drankjes. Ontspannen en zomerse sfeer, met dj, ligstoelen, enz.

Er zijn ook verschillende activiteiten gepland: speleobox, ludotheek, fotocabine en de voorstelling "Les aventures en cryptozoologie" (schaduwpoppen in een caravan) door het Nombriële theater.

Zondag 11 juni van 11 tot 21 uur - Dumonplein.



ROMMELMARKT VAN HET CENTRUM

De vereniging van winkeliers en vrije beroepen van de Centrumwijk nodigt u uit voor een nieuwe editie van haar jaarlijkse rommelmarkt op zondag 11 juni van 8 tot 16 uur in de volgende straten: Thielemanslaan, Meiersplein, Félix Poelsstraat, Louis Thysstraat, Pierre de Cockstraat, René Declercqstraat, Jean Wellensstraat, Paul Wemaerestraat en Louis Titecastraat.

Kinderen zullen ook kunnen genieten van talrijke gratis activiteiten: klimmuur, bungee-trampoline, rodeo, eendenvissen, schminken, 5 springkastelen, ballonbeeldhouwer, enz.

Zondag 11 juni van 8 tot 16 uur.
Meiersplein en omgeving.



ROMMELMARKT BIJ DE VOGELZANGSCHOOL

Georganiseerd door het oudercomité van de plaatselijke Vogelzangschool. Kleine catering (hotdogs, gebak, quiches, enz.).

Zondag 11 juni van 9 tot 15 uur.
Toegang via de Sperwerlaan 52 (door de poort van de binnenplaats).



GUINGUETTE ANNÉES 20' ROARING TWENTIES-BAR

Altijd al gedroomd van een leven in de Roaring Twenties, de swing dansend in een clandestiene club? Zet dan uw hoge hoed op, haal uw mooiste outfit tevoorschijn en kom naar deze eerste Twenties-bar georganiseerd door de gemeente en de vzw Wolu-Animations. Vanaf 17.00 uur zullen de leden van de Vipers Rhythm Band jullie aan het swingen krijgen. Zij leren u om 18u en 19u30 hun mooiste danspassen (initiatie swing/Lindy hop). Natuurlijk is er volop eten en drinken!

Vrijdag 16 juni van 17.00 tot 22.00 uur. In het park op de hoek van de Perspectieflaan en de Hinnisdaelaan (tegenover de tramhalte Vriendschap).



FÊTE DE LA MUSIQUE

Het Fête de la Musique keert terug naar het Sint-Aleidisspark. Dit jaar zal de artistieke lineup kwaliteitsvol en eclectisch zijn, met voornamelijk Brusselse artiesten uit de opkomende en professionele scene. Ontdek het programma:

15.30 uur: Pierre Lizée - electro pop rock. Na een succesvol optreden bij The Voice Belgium en een eerste EP in 2021, keert Pierre Lizée, een 27-jarige Belgische zanger, songwriter en componist, in 2022 terug naar de studio. Hij kiest dan voor een meer electro pop rock en donkere lijn, beïnvloed door The Weeknd, Imagine Dragons of Muse. Een eerste album staat gepland voor 2023!

17.15 uur: Fugu Mango - electro wereldpop. Na een grote pauze hebben de broers Lontie zichzelf opnieuw moeten uitvinden. Het duo projecteert zich nog meer op traditionele klanken, geworteld in sterke culturen en identiteiten. Het nieuwe album zal ongetwijfeld herinneren aan het organische universum van het begin van het project, geboren in een Brusselse kelder tien jaar geleden.

20.15 uur: Zappeur Palace - Franse poprock. Deze drie jeugdvrienden verdedigen hun composities met poprockklanken en Franse teksten. Het trio keert terug met «Pour Rien», de single die hun nieuwe EP inleidt. Sinds de release van hun eerste nummer hebben Maxime, Pol en Nathan hun muzikale alchemie kunnen delen op prestigieuze podia en radiostations.

22.15u: Colt - electro pop rock. Vroeger bekend als Coline & Toitoiné, speelden de twee 22-jarige Brusselaars voor een volle zaal op hun eerste Botanique, om vervolgens op een reeks festivals te spelen. Ze produceren hun muziek in hun slaapkamer, maar het resultaat is allesbehalve amateuristisch. Een mix van genres tussen indie, folk en electropop die naam begint te maken.

Van 15u tot 19u: Beatboxmaton (participatieve workshop open voor iedereen). Het publiek wordt uitgenodigd om menselijke beatboxgeluiden te produceren in een interactieve cabine. Alle geluiden worden vervolgens gemixt tot een heus a capella muziekstuk dat via een applicatie kan worden gedownload. De Beatboxmaton wordt aangeboden door Les Daltoniens Company.

De hele namiddag: onze lokale en gemeentelijke partners zullen creatieve workshops aanbieden.

Info: 02/773.05.36 - caguado@woluwe1150.be - www.woluwe1150.be

Zaterdag 24 juni. Sint Aleidisvoorplein. Gratis toegang tot alle concerten en evenementen.



SINT-ALEIDISROMMELMARKT

De dag na het Fête de la Musique wordt op het Sint-Aleidisvoorplein de traditionele rommelmarkt gehouden. Prijs van de standplaatsen: 12 euro voor inwoners van WSP en 15 euro voor anderen. Reserveringen op 0495/372.333 (de heer Alain Walravens).

Zondag 25 juni van 9 tot 16 uur. Sint-Aleidisvoorplein.



THIERRY ZINGT EN VERTELT OVER JOHNNY

Op 8 juli verwelkomen we de "Caravane aux chansons" voor een show van 1u30 als eerbetoon aan Jean-Philippe Smet, alias Johnny Hallyday. Thierry Luthers wil het muzikale erfgoed van Johnny Hallyday levend houden aan de hand van het verhaal van een ongelooflijk romantisch leven van 74 jaar en een carrière die uitzonderlijk lang en intens is. Begeleid door twee opmerkelijke muzikanten zal Thierry Luthers een dertigtal fragmenten van Johnny's grootste songs brengen.

Zaterdag 8 juli om 19.45 uur. Woluwe Park (lieu exact à confirmer). Gratis toegang.



KUNSTENAARSPARCOURS IN DE VOGELZANGWIJK

Na een 100% digitale en virtuele editie in 2021 is het culturele en erfgoedevenement terug in de prachtige oude Vogelzangwijk.

Op zaterdag 1 en zondag 2 juli van 14u tot 18u nodigen gepassioneerde vrijwilligers u uit om door deze charmante wijk te wandelen en privéhuizen te ontdekken die uitzonderlijk toegankelijk zijn voor het publiek.

De bewoners van deze huizen bieden u een volledige catalogus met een parcourskaart aan en laten u kennismaken met hun kunstenaar en zijn werken.

Het parcours team zal u ook een videoreportage "Geschiedenis van een huis" aanbieden op de website van het evenement en op de sociale netwerken. Hier vindt u getuigenissen, anekdotes en foto's van een huis in de wijk dat in het begin van de 20e eeuw werd gebouwd.

Alle informatie (lijst van huizen, beschrijving van de kunstenaars, kaart van de route) vindt u op www.parcoursdartisteschantdoiseau.be

Zaterdag 1 en zondag 2 juli van 14 tot 18 uur. Vogelzangwijk.



BUURTFEEST VOGELZANG

De vereniging «Vivre au Chant d'Oiseau» organiseert op zaterdag 1 juli een feestdag op het Goudvinkenplein. Op het programma:

- 9.30 uur: ochtendspel voor iedereen. Inschrijving verplicht: jdm@chantdoiseau.be
- 11.30 uur: burenaperitief
- Van 14u tot 18u: rommelmarkt (informatie en reserveringen: brocante@chantdoiseau.be) en animatie
- 18.00 uur: karaoke- en mojitobar
- 19.30 uur: Country Dance
- 21.00 uur: dansfeest

De vereniging «Vivre au Chant d'Oiseau» bestaat uit bewoners van Vogelzang die streven naar een open en wederzijdse welkom door ontmoetingen tussen burens aan te moedigen.

Zaterdag 1 juli. Goudvinkenplein en omgeving.



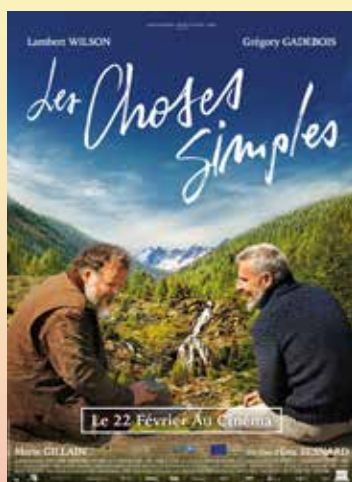
BRUXELLES FAIT SON CINÉMA

Het gratis openluchtfilmfestival is terug voor een nieuwe editie in Sint-Pieters-Woluwe. De Franse komedie «Les choses simples», geregisseerd door Eric Besnard, met Lambert Wilson, Grégory Gadebois en Marie Gillain.

Hier volgt de samenvatting: "Vincent is een beroemde succesvolle ondernemer. Op een dag onderbreekt autopech op een bergweg tijdelijk zijn hectische race. Pierre, die ver van de moderne wereld leeft te midden van de sublieme natuur, komt hem te hulp en biedt hem gastvrijheid aan. De ontmoeting tussen deze twee mannen, die haaks op elkaar staan, zal hun respectieve zekerheden aan het wankelen brengen. En ze zullen in de lach schieten. Leven ze uiteindelijk wel het leven dat ze willen leiden?"

Een klassieke komedie over het thema van de ontmoeting van tegengestelden, die pleit voor een terugkeer naar de wortels en bezinning.

Dinsdag 11 juli (de voorstelling begint rond 22 uur). Esplanade van het gemeentehuis. Gratis toegang.





STOKKELKERMIS

Jong en oud zullen zich prima vermaken op de Stokkelkermis in augustus. De volgende attracties zijn erbij: waterbal, lunapark, rups, draaimolen, eendenvissen, bungee-trampoline en kinderschietspel. Er zullen ook zoete en hartige lekkernijen zijn: chips, suikerspinnen, snoep, enz.

Van 11 tot 20 augustus. Vanaf 14 uur (12 uur voor de eetkraampjes) en tot 21-22 uur afhankelijk van het weer. Dumonplein.



DE ZOMER IN DE WIJKCENTRA

Met de hulp van de WHall en hun partners bieden de wijkcentra in mei en juni een breed scala aan buitenactiviteiten. Hier volgt de rest van het programma (de eerste data werden aangekondigd in het Wolumag van mei):

Elke woensdag in juni om 14 uur: rondleiding door de Vriendschapswijk. Inschrijving vereist: ara.asbl@gmail.com of 0479/138.333. Vertrekpunt: Grensstraat 48.

Zondagen 11 en 18 juni van 16 tot 19 uur: "Terrasse Tiny Concerts". Kleine verrassingsconcerten in de vriendschapswijk. Informatie en inschrijving: ara.asbl@gmail.com of 0479/138.333.

Zondag 11 juni in de Villa François Gay: concert met muziek uit de Andes door Carlos Ramos (om 16 uur) en tentoonstelling van studenten van de schilder/tekencursus van mevrouw Darcq (van 14 tot 18 uur). Gratis toegang, reservering verplicht: villafrancoisgay@gmail.com. Er wordt een drankje aangeboden.

Dinsdag 20 juni om 20 uur in het park van de Villa François Gay: concert «Fiesta Cubana», door het trio Roberto Aguila y Su Pura Vibra: Roberto Aguila (zang en gitaar), Yoan (zang) & Gendry (percussies). Gratis, reservering verplicht: villafrancoisgay@gmail.com. Een drankje zal worden aangeboden.



APÉROS VAN STOKKEL

Na verschillende keren te zijn uitgesteld vanwege een somber voorjaar, zijn de Apéros van Stokkel op 26 mei eindelijk van start gegaan. Dit jaar staan ons nog enkele mooie edities te wachten. Aangezien deze evenementen afhankelijk zijn van het weer, raden wij u aan de Facebook-groep "Apéros Stockel" te volgen om de laatste informatie te krijgen.



MINI ZOMERORGELFESTIVAL

De vzw Musique au Chant d'Oiseau biedt opnieuw elke zondag in de zomer om 16.30 uur orgelconcerten aan in de Vogelzangerkerk.

Volledig programma op www.mco-asbl.be

Adres: Vogelzanglaan 2. Prijs: € 5.



LEZEN IN HET PARK

Gedurende de hele zomer lezen bibliothecarissen en animatoren mooie verhalen voor aan jong en oud in de groene zones van de gemeente. Praktische informatie (data en plaatsen) op biblio.woluwe1150.be of in uw bibliotheek.





Le Stockel Square, votre shopping complice depuis 40 ans

Voilà 40 ans que le Stockel Square contribue au dynamisme, à l'attractivité et à la convivialité du plus grand quartier commerçant de Woluwe-Saint-Pierre.

Inauguré en 1983, le centre commercial a connu depuis lors plusieurs agrandissements et réaménagements, dans le but d'améliorer toujours davantage le confort des clients et l'esthétique.

Si plusieurs enseignes sont présentes depuis le début avec beaucoup de succès, le Stockel Square a également toujours su se renouveler et s'adapter à l'évolution du commerce et des habitudes des consommateurs, pour proposer des enseignes dans l'air du temps.

Connecté au métro depuis 1997, le centre commercial bénéficie également d'une **accessibilité exceptionnelle**: avec ses grands parkings (voitures et vélos), l'entrée métro en son centre (ligne 1), et les arrêts de tram 39, bus 36, 315 et 317 à proximité immédiate, se rendre au Stockel Square est aisé, peu importe le moyen de locomotion choisi.

La variété de **l'offre**, les nombreux **services** proposés, **l'ambiance familiale**, la facilité d'accès sont quelques-uns des points forts de votre centre commercial. Le Stockel Square, c'est cependant bien plus qu'une galerie commerçante. Ce sont avant tout des personnes qui, jour après jour depuis 40 ans, sont au service de leurs clients, partagent les mêmes valeurs de convivialité et d'entraide.

Toutes les équipes vous proposent de venir fêter cet **anniversaire** avec elles le **samedi 24 juin de 10h à 18h**. De nombreuses animations sont prévues, dont une surprise qui vous permettra de prendre de la hauteur et de voir le quartier sous un angle très spécial.

Nous vous attendons nombreux !

Stockel Square, al 40 jaar uw shoppingpartner

Al 40 jaar draagt Stockel Square bij tot de dynamiek, de aantrekkelijkheid en de gezelligheid van de grootste winkelwijk van Sint-Pieters-Woluwe.

Het winkelcentrum werd ingehuldigd in 1983 en heeft sindsdien verschillende uitbreidingen en verbouwingen ondergaan om het comfort en de esthetiek voor de klanten te verbeteren.

Hoewel verschillende merken er sinds het begin met groot succes aanwezig zijn geweest, heeft Stockel Square zich ook altijd weten te vernieuwen en aan te passen aan de evolutie van de handel en de consumptiegewoonten, om merken aan te bieden die met hun tijd meegaan.

Het winkelcentrum, dat sinds 1997 op de metro is aangesloten, profiteert ook van **een uitzonderlijke bereikbaarheid**: met zijn grote parkeerplaatsen (auto's en fietsen), de metro-ingang in het centrum (lijn 1) en de haltes van tram 39, bus 36, 315 en 317 in de onmiddellijke nabijheid is het gemakkelijk om naar het Stockel Square te komen, ongeacht het vervoermiddel.

De verscheidenheid van het **aanbod**, de talrijke aangeboden **diensten**, de **familiale sfeer** en de gemakkelijke toegang zijn enkele van de sterke punten van het winkelcentrum. Stockel Square is echter veel meer dan een winkelcentrum. Het zijn vooral mensen die, al 40 jaar lang, dag in dag uit ten dienste staan van hun klanten en dezelfde waarden van gezelligheid en wederzijdse hulp delen.

Alle teams nodigen u uit om dit **jubiläum** met hen te komen vieren op **zaterdag 24 juni van 10 tot 18 uur**. Er zijn tal van activiteiten gepland, waaronder een verrassing waarmee u de wijk vanuit een heel bijzonder perspectief zal kunnen bekijken.

We kijken uit naar uw komst!



24 | 10H
JUIN | 18H

EMBARQUEZ POUR UNE
EXPÉRIENCE UNIQUE ET FESTIVE

CADEAUX | ANIMATIONS | PHOTO CORNER | MUSIQUE

  Retrouvez toutes les infos sur stockelsquare.be



VOUS FÊTEZ ÉGALEMENT VOS 40 ANS CETTE ANNÉE ?

Le Stockel Square a un cadeau* pour vous !

Rendez-vous avec ce bon à notre stand animation le samedi 24/06/23 entre 10h et 18h.

*Action valable jusqu'à épuisement du stock

DU CHANGEMENT DANS LA COLLECTE DES DÉCHETS À BRUXELLES



Pour rappel, le 15 mai, deux grands changements sont entrés en vigueur en matière de gestion des déchets à Bruxelles : l'obligation du tri des déchets alimentaires et le nouveau calendrier de collecte des déchets.

3 SOLUTIONS POUR TRIER VOS DÉCHETS ALIMENTAIRES

- Le compost individuel
- Les composts de quartier. Infos via <https://durable.woluwe1150.be/composts-collectifs>
- Le sac orange, collecté en porte-à-porte, en vente dans toutes les grandes surfaces.

QUELS DÉCHETS DANS LE SAC ORANGE ?

Peuvent y être déposés

- Restes de repas (y compris les restes de viande et de poisson)
- Épluchures de fruits et de légumes
- Marc de café et sachets de thé
- Papiers essuie-tout
- Mouchoirs et serviettes en papier
- Aliments périmés (sans leur emballage)

Ne pas y déposer

- Les os, les carcasses, les arêtes
- Les coquilles d'œufs, de noix, d'huitres, de moules...
- Les noyaux
- Les déchets de jardin => sac vert
- Les litières, même biodégradables
- Les cendres de bois
- Les langes
- Les emballages compostables/biodégradables
- Les déchets alimentaires liquides (sauces, huiles, restes de soupe...)

Attention, une erreur s'est glissée dans le dossier du Wolu-mag de mai concernant les aliments périmés : ces derniers doivent être jetés SANS leur emballage. Nous nous excusons pour les éventuels désagréments causés par cette erreur de frappe.

Où vous procurer gratuitement un container orange ? (dans la limite des stocks disponibles)

- à l'entrée de la maison communale
- au Recypark du Val des Seigneurs
- à l'Antenne de Prévention de Stockel (dans la galerie du Stockel Square, uniquement le mercredi de 10h à 12h).

Nous vous encourageons vivement à déposer votre sac orange dans un container orange, pour éviter que le sac ne soit déchiré avant la collecte.

PLUS D'INFOS ?

Rendez-vous sur le site <https://dechetsalimentaires.brussels>

NOUVEAU CALENDRIER DE COLLECTE

Depuis le 15 mai, un nouveau calendrier de sortie des sacs est d'application. Vous pouvez le consulter sur le site <https://proprete.brussels/fr>

VERANDERING VAN HET AFVALBEHEER IN BRUSSEL

Ter herinnering: op 15 mei zijn twee belangrijke wijzigingen van kracht geworden op het gebied van afvalbeheer in Brussel: de verplichting om voedselafval te sorteren en de hervorming van de afvalinzameling.

3 OPLOSSINGEN OM UW VOEDSELAFVAL TE SORTEREN

- Individuele compost ;
- Buurtcompost. Informatie via <https://duurzaam.woluwe1150.be/collectief-composteren>
- De oranje zak, huis-aan-huis opgehaald, te koop in alle supermarkten.

WELK AFVAL KOMT ER IN DE ORANJE ZAK ?

Wat mag je er naartoe brengen

- Etensoverblijfselen (ook vlees en vis)
- Fruit- en groentenschillen
- Koffiedik en theezakjes
- Keukenrol
- Papieren zakdoeken en servetten
- Vervallen voedingsmiddelen (zonder hun verpakking)

Wat mag je er niet naartoe brengen

- Beenderen, karkassen, graten
- Eierschalen, notendoppen, oester- en mosselschelpen, ...
- Steenvruchtpitten
- Tuinafval => groene zak
- Kattenbakvulling, ook niet de biologisch afbreekbare soort
- Houtas
- Luiers
- Composteerbare en biologisch afbreekbare verpakkingen
- Vloeibaar voedingsafval (sauzen, oliën, soepresten ...)

Waar kun je een gratis oranje container krijgen? (Zolang de voorraad strekt)

- bij de ingang van het gemeentehuis;
- in het Recypark van Herendal;
- bij de Preventieantenne van Stockel (in de galerij van het Stockel square, alleen op woensdag van 10 tot 12 uur).

Wij raden u sterk aan om uw oranje zak in een oranje container te deponeren, om te voorkomen dat de zak wordt gescheurd voordat hij wordt opgehaald.



MEER INFO?

Surf naar <https://voeding-safval.brussels/>

HERVORMING VAN DE AFVALINZAMELING

Sinds 15 mei is er een nieuwe kalender voor het buitenzetten van de zakken. U kunt het raadplegen op de website <https://proprete.brussels/nl>



Dovy célèbre l'ouverture de sa 38^e salle d'exposition

Visitez l'une des salles d'exposition de votre région:

Grimbergen

Vilvoordsesteenweg 397 - tél. 02 251 30 64

Rhode-Saint-Genèse

Chaussée de Waterloo 246a - tél. 02 380 30 85

**CADEAU* SUPPLÉMENTAIRE PENDANT
LE WEEK-END DE LA FÊTE DES PÈRES**

Ouvert le dimanche

ACTION D'OUVERTURE

Placement gratuit*

+

Lave-vaisselle gratuit*

valeur 1.100 €

+

Taque à induction gratuite*

valeur 1.430 €



Le créateur de tendances en cuisine • Qualité belge • Prix à la commande valable 2 ans • Pas d'acompte

*Action valable du 1/06/2023 au 30/06/2023 inclus lors de la commande d'une nouvelle cuisine. Les prix de la taque à induction et du lave-vaisselle sont des prix catalogue. Non cumulable avec d'autres actions. Conditions > renseignez-vous dans l'une de nos salles d'exposition.

LE MARCHÉ DU CHANT D'OISEAU VOUS ACCUEILLE TOUS LES JEUDIS

Créé en 2013, le marché du Chant d'Oiseau fête ses 10 ans cette année ! Nous souhaitons le (re)mettre à l'honneur à cette occasion.



Situé avenue des Éperviers, ce marché se déroule le jeudi après-midi et en soirée, permettant de toucher une clientèle active : habitants du quartier qui rentrent du travail, parents ou grands-parents qui viennent chercher leurs enfants à l'école ou la crèche, travailleurs du quartier, etc.

Un petit marché familial, chapeauté par Monsieur Alain Walravens, et animé par une dizaine de maraîchers proposant des produits de saison, savoureux et, pour certains, bio : viandes, poissons, fruits et légumes, produits laitiers et fromages, galettes, pains, huîtres en saison, etc.

Installez-vous au bar des Alsaciens pour y déguster une flammekuche en toute convivialité autour d'un verre !

JEUDI DE 15H À 20H (21H LES BEAUX JOURS), AVENUE DES ÉPERVIERS.

À noter que les marchés de la commune ne se tiennent pas les jours fériés (hormis si le jour férié tombe un samedi).

DE MARKT VAN VOGELZANG VERWELKOMT U ELKE DONDERDAG

De markt van Vogelzang, die in 2013 werd opgericht, viert dit jaar zijn 10e verjaardag! Bij deze gelegenheid wilden we hem (opnieuw) onder de aandacht brengen.

Deze markt in de Sperwerlaan vindt plaats op donderdagmiddag en -avond. Zo bereiken we een actieve klantenkring: buurtbewoners die terugkeren van hun werk, ouders of grootouders die hun kinderen ophalen van school of crèche, lokale werknemers enz.

Een kleine familiemarkt, geleid door de heer Alain Walravens en gerund door een tiental marktcrammers die seizoensgebonden, smakelijke en voor sommigen biologische producten aanbieden: vlees, vis, groenten en fruit, zuivelproducten en kazen, gebak, brood, oesters in het seizoen, enz.

Neem plaats aan de "bar des Alsaciens" om in een gezellige sfeer onder het genot van een drankje te genieten van een flammekuche!

DONDERDAG VAN 15.00 TOT 20.00 UUR (21.00 UUR OP ZONNIGE DAGEN), SPERWERLAAN.

Let op: de markten in de gemeente worden niet gehouden op feestdagen (behalve als de feestdag op een zaterdag valt).



QUATRE LIVRES ÉCRITS PAR DES SANPÉTRUSIENS

Notre commune est riche de nombreux auteurs. Suite à l'article consacré au livre de Jean Lecocq dans le numéro d'avril, la rédaction du Wolomag a été contactée par plusieurs écrivains sanpétrusiens. Nous vous présentons ici quatre ouvrages sortis récemment, qui constitueront certainement de belles lectures pour l'été.

«**L'éléphant qui avait du pollen sur les pattes arrière**», troisième roman de Philippe Marchandise. Il y aborde un thème fort, celui de l'abandon, dans un dialogue profond et difficile entre un fils et sa mère. Enfant paraplégique placé en institut très jeune, Gilles a su surmonter les difficultés et son handicap pour devenir un brillant ingénieur du son. Il s'interroge néanmoins sur les premiers mois de sa vie et frappe à toutes les portes pour découvrir la vérité. Roman paru aux Editions Mols, 280 pages.



«**Sous le ciel de Madrid**», premier roman d'Isabelle Davignon Dethomas. Lara a 20 ans dans les années 70, elle vient d'un milieu aisé. Peu comblée par sa vie, elle part en vacances dans le nord de l'Espagne, où elle croise un homme qui la bouleverse. Elle n'aura plus qu'une idée : aller à Madrid où il vit. À Madrid, on vient d'échapper à un coup d'État militaire. Après la mort de Franco, l'Espagne est en pleine transition démocratique. Qu'advient-il de cette rencontre ? Comment Lara vivra-t-elle cette année ? Et à quel choix, entre fièvre et raison, se rendra-t-elle ? Roman paru aux Editions Librinova, 257 pages.

«**La Rivière et la Mer**», de Dominique Kesteloot. Une chronique familiale foisonnante s'étalant sur deux siècles. Dominique Kesteloot égraine le destin de sa propre famille aux personnalités fortes, dont Edgar, scientifique et homme de télévision belge, élevé au rang de baron par le Roi Albert II. L'auteur émaille le sérieux historique d'anecdotes irrésistibles, qu'il distille avec un sens aigu de la narration. Livre paru aux éditions F de ville, 756 pages.



«**Un crime couleur rubis en Birmanie**», deuxième roman de Sandrine Warègne. Été 2012, l'inspecteur Camino de la police genevoise enquête sur une disparition de rubis. À la même époque, trois étudiants de l'Université de Genève partent en vacances en Birmanie. Arrivés à Rangoon, une touriste anglaise qui loge dans le même hôtel qu'eux disparaît mystérieusement. Les trois jeunes décident alors d'aider son mari à la retrouver. Un périple initiatique qui leur fera comprendre que sous la douceur birmane peut se cacher une réalité plus sombre. Roman paru aux Editions Spinelle, 208 pages.

INSCRIPTIONS À L'ACADÉMIE DE MUSIQUE

L'Académie de Musique de Woluwe-Saint-Pierre donne à chacun la possibilité de découvrir et d'étudier une ou plusieurs disciplines artistiques : musique, arts de la parole et danse. Les inscriptions pour l'année 2023-2024 auront lieu du 12 au 30 juin et du 29 août au 30 septembre. Vous trouverez toutes les informations nécessaires sur le site : www.academiewsp.com

ACADÉMIE DE MUSIQUE
WOLUWE-SAINT-PIERRE

INSCRIPTIONS
2023-2024
JUIN & SEPTEMBRE

DE GEMEENTE HERLANCEERT HAAR “HITTEGOLFPLAN”

Begin juni heeft de gemeente, in samenwerking met het OCMW en verschillende (para) gemeentelijke vzw's, haar "hittegolfplan" opnieuw gelanceerd. Het omvat advies en acties voor iedereen, en vooral voor onze kwetsbare senioren en burenen.

CONCREET ZAL DE GEMEENTE TOT EN MET 31 AUGUSTUS DE VOLGENDE DIENSTEN AANBIEDEN:

- Vanaf 30°C wordt er voor iedereen een koele plek beschikbaar gesteld in de patio van het W:Hall Cultuurcentrum, waar u van maandag tot en met vrijdag (10u-17u) wordt verwelkomd door het Rode Kruis of de gemeentediensten. Water, zetels, stoelen en tafels staan ter beschikking.
- De sociale dienst, de dienst hulp aan gezinnen, het OCMW en de vereniging PAJ zullen hun waakzaamheid op het terrein verdubbelen voor iedereen die er behoefte aan heeft. Zo zullen de verschillende diensten rechtstreeks of telefonisch contact leggen met bekende kwetsbare en/of geïsoleerde personen. Ze zullen gebruik kunnen maken van thuiszorg. De PAJ-agenten treden preventief op in alle wijken van de gemeente door de meest kwetsbare personen op te sporen en folders te verspreiden met adviezen die bij warm weer moeten worden opgevolgd. Om niemand te vergeten, opent de gemeente een gratis nummer, 0800.35.190, voor alle informatie, advies over de hittegolf en niet-medische hulp. Dit nummer is beschikbaar van maandag tot en met vrijdag van 9 tot 17 uur.

LAAT HET ONS WETEN!

Bovendien willen we, als ze dat zelf willen, onze meer kwetsbare medeburgers (senioren, mensen met een beperkte mobiliteit, geïsoleerde personen, enz.) identificeren.

De bewoners die dat wensen, kunnen zich hiervoor identificeren bij de lokale administratie via het gratis nummer 0800.35.190 of door het onderstaande strookje terug te sturen – om gecontacteerd te worden door onze diensten. Deze informatie wordt veilig bewaard en gebruikt door de dienst voor noodplanning en de sociale diensten van de gemeente in geval van een uitzonderlijke situatie (hittegolf, overstroming, brand, evacuatie op straat, gezondheids crisis, bijzonder risico, enz.). Die identificatie gebeurt enkel op vrijwillige basis en in strikte overeenstemming met het RGPD.

ENKELE TIPS

- Zorg ervoor dat u uw gezicht regelmatig hydrateert en oprist met koud water, vergeet jonge kinderen en senioren niet! Wacht niet tot u dorst heeft;
- Vermijd buitengaan tijdens de heetste uren van de dag en beperk de fysieke inspanning;
- Neem uw medicatie en zorg voor voldoende voorraad;
- Houd dagelijks sociaal contact;
- Verlucht uw huis 's morgens vroeg of 's avonds laat;
- Sluit de gordijnen of luiken indien mogelijk overdag;

Bel uw arts in geval van symptomen, in geval van twijfel de 112!

Blijf veilig, zorg voor jezelf en aarzel niet om indien nodig contact op te nemen met onze diensten!



Strookje te sturen naar : Gemeentebestuur van Sint-Pieters-Woluwe – Dienst Noodplanning – 93 Thielemanslaan, 1150 Brussel of per e-mail : planu@woluwe1150.be

Ik wil door de gemeente op de hoogte worden gebracht in geval van een noodsituatie.

NAAM:

VOORNAAM:

GEBOORTEDATUM:

ADRES:

.....

TELEFOON en/of GSM:.....

E-MAIL:

Ik geef de gemeente toestemming om mijn persoonlijke gegevens veilig te bewaren en om contact met mij op te nemen als dat nodig is voor de hierboven beschreven situaties.

LA COMMUNE RELANCE SON PLAN «FORTE CHALEUR»

Dès le mois de juin, la commune, en collaboration avec le CPAS et plusieurs ASBL (para) communales, a relancé son plan «Forte chaleur». Celui-ci comprend des conseils aux citoyens, des actions à destination de tous, et plus particulièrement de nos aînés et voisins les plus vulnérables.

CONCRÈTEMENT, JUSQU'AU 31 AOÛT INCLUS, LA COMMUNE OFFRE LES SERVICES SUIVANTS :

- Dès 30°C, **un lieu frais est mis à disposition dans le patio du Centre culturel W:Hall**, où vous êtes accueilli par les équipes de la Croix-Rouge ou de la commune, du lundi au vendredi de 10h à 17h. De l'eau, des fauteuils, des chaises et des tables sont à votre disposition.
- Le **service social, le service d'aide aux familles, le CPAS et l'association PAJ** redoublent de vigilance **sur le terrain** pour toutes les personnes qui en ressentiraient le besoin. Ainsi, des **contacts réguliers** sont pris en direct ou par téléphone par les différents services avec les personnes fragiles et/ou isolées connues. Elles peuvent bénéficier d'une **aide à domicile**. Quant aux agents de PAJ, ils agissent de manière préventive **dans tous les quartiers de la commune en identifiant des personnes plus vulnérables et en distribuant des flyers avec les conseils à suivre en cas de fortes chaleurs**.
- Afin de ne laisser personne sur la touche, le **numéro vert gratuit 0800.35.190** est disponible **du lundi au vendredi de 9h à 17h** pour des informations, conseils concernant la canicule et aides non médicales.

IDENTIFIEZ-VOUS AUPRÈS DE LA COMMUNE !

Par ailleurs, nous avons à cœur, s'ils le souhaitent, d'identifier nos concitoyens plus vulnérables (personnes âgées, personnes à mobilité réduite, personnes isolées, etc.) pour lesquels un suivi plus important et personnalisé pourrait être mis en place.

À cette fin, les habitant(e)s qui le souhaitent peuvent s'identifier auprès de l'administration communale via le **numéro vert 0800.35.190** ou en renvoyant le **talon ci-dessous - pour être contacté(e)s par nos services**. Ces informations seront sécurisées, conservées et utilisées uniquement par le service de planification d'urgence et les services sociaux de la commune en cas de situation exceptionnelle (canicule, inondation, incendie, évacuation d'une rue, crise sanitaire, risque particulier, ...). Votre identification se fait **uniquement sur base volontaire et dans le respect strict du RGPD**.

QUELQUES CONSEILS

- Veillez à bien vous hydrater et vous rincer régulièrement le visage avec de l'eau fraîche, n'oubliez ni les enfants en bas âge, ni les aînés ! N'attendez pas d'avoir soif.
- Évitez de sortir aux heures les plus chaudes de la journée et limitez les efforts physiques.
- Prenez vos médicaments et prévoyez un stock suffisant
- Gardez un contact social quotidien
- Ventilez votre habitation en matinée tôt ou en soirée tard
- Fermez les rideaux ou volets en journée si possible
- En cas de symptômes, appelez votre médecin traitant, au moindre doute appelez le **112!**



Restez prudents, prenez soin de vous et n'hésitez pas à contacter nos services en cas de besoin !



Talon à envoyer à : Administration communale de Woluwe-Saint-Pierre – service Planification d'urgence – 93 avenue Charles Thielemans, 1150 Bruxelles ou par e-mail : planu@woluwe1150.be

Je souhaite être informé(e) par la commune en cas de situation d'urgence.

NOM :

PRÉNOM:.....

DATE DE NAISSANCE:.....

ADRESSE:.....

.....

TEL et/ou GSM:

E-MAIL:.....

J'autorise la commune à conserver de manière sécurisée mes données personnelles et à me contacter au besoin pour les situations expliquées ci-dessus.



SURVEILLANCE DE VOTRE DOMICILE EN VOTRE ABSENCE

Vous partez en vacances cet été ? Nous vous rappelons que notre zone de police propose un système de surveillance des habitations en l'absence de leurs occupants. Ce service est proposé toute l'année, mais il est particulièrement demandé au cours des mois d'été, lors desquels il prend le nom d'Opération Laguna. **La demande de surveillance de votre habitation peut être effectuée en ligne : www.police.be/fr/declaration-en-ligne. Vous pouvez également téléphoner au 02/788.95.35.**

Par ailleurs, nous vous conseillons de **simuler une présence** lorsque vous vous absentez : demandez à une personne de confiance de lever et baisser votre volet et de relever la boîte aux lettres, pensez à des minuteurs pour les lumières intérieures, etc.

Évitez également d'annoncer votre départ sur les réseaux sociaux et vérifiez bien sûr avant de partir que tous les points d'accès sont correctement verrouillés (y compris le soupirail et les étages).

Enfin, un **Guide de la Prévention des vols**, reprenant de nombreux conseils et services, a été distribué avec le Wolumag d'avril. Il est toujours consultable en ligne : www.woluwe1150.be/prevention/



BEWAKING VAN UW WONING TIJDENS UW AFWEZIGHEID

Gaat u deze zomer op vakantie? Wij willen u eraan herinneren dat onze politiezone een systeem aanbiedt voor de bewaking van woningen bij afwezigheid van de bewoners. Deze dienst is het hele jaar beschikbaar, maar is vooral populair tijdens de zomermaanden, wanneer hij bekend staat onder de naam Operatie Laguna. **U kunt de bewaking van uw woning online aanvragen op <https://www.politie.be/nl/police-on-web> . U kunt ook bellen naar 02/788.95.35.**

Daarnaast raden wij u aan om een **aanwezigheid te simuleren** wanneer u weg bent: vraag iemand die u vertrouwt om uw rolluiken omhoog en omlaag te doen en de brievenbus te openen, denk aan timers voor de binnenverlichting, enz. Vermijd ook om uw vertrek aan te kondigen op sociale netwerken en controleer uiteraard voor vertrek of alle toegangspunten goed zijn afgesloten (inclusief de vensterput en de vloeren).

Tot slot werd met de Wolumag van april een **diefstalpreventiewijzer** uitgedeeld met veel tips en diensten. Hij is nog steeds online beschikbaar: <https://www.woluwe1150.be/nl/gemeentediensten/securite-nl/>

PAJ RECRUTE DES SURVEILLANTS HABILITÉS

L'asbl P.A.J. (service Prévention de la commune) recrute des surveillants habilités pour assurer la sécurité des enfants et adultes aux passages piétons situés devant les écoles primaires de la commune.

L'activité se déroule du lundi au vendredi pendant l'année scolaire, de 7h45 à 8h45 et de 15h à 16h (mercredi de 12h à 13h).

Votre profil :

- Vous êtes en condition ALE :
 - 6 mois de chômage complet indemnisés, si vous avez plus de 45 ans
 - OU 2 ans de chômage complet indemnisés, si vous avez moins de 45 ans
 - OU vous percevez un revenu d'intégration sociale (CPAS)
- Vous êtes une personne sérieuse et ponctuelle
- Vous aimez le contact social
- Vous avez une bonne condition physique

Nous vous proposons :

- Une activité utile
- Une formation donnée par le service de police
- Un complément financier (4.10/heure prestée) à vos allocations de chômage ou RIS
- Le remboursement intégral du transport en commun

Vous êtes intéressé(e) ? Prenez contact avec l'asbl P.A.J. : 02/773.07.79 ou prevention@woluwe1150.be. Site web : www.asbl-paj.com





BURGERPARTICIPATIEVERGADE- RING ROND CRISISBEHEER OP 18 SEPTEMBER

Noteer alvast de datum in uw agenda: op 18 september van 20 tot 22 uur nodigen de gemeente, de politiezone Montgomery en Bru.Safe u uit op een burgerparticipatievergadering rond het thema crisisbeheer in de W:Hall. U kunt er meer te weten komen over de rol van de verschillende actoren die bij een crisis optreden (politie, brandweer, gemeentelijke diensten, enz.), vragen stellen en, als u dat wenst, zich aanmelden om een opleiding in crisisbeheer te volgen en zich aan te sluiten bij een reserve van vrijwilligers die bij een crisis kunnen worden ingezet. Meer informatie in de Wolumag van september.

RENCONTRE CITOYENNE SUR LA GESTION DE CRISE LE 18 SEPTEMBRE

Notez déjà la date dans votre agenda : le 18 septembre de 20h à 22h, la commune, la zone de police Montgomery et Bru.Safe vous invitent à une réunion de participation citoyenne consacrée à la gestion de crise, au W:Hall. Vous aurez l'occasion d'en apprendre plus sur le rôle des différents acteurs qui interviennent en cas de crise (police, pompiers, services communaux, etc.), de poser des questions et, si vous le souhaitez, de proposer votre candidature pour être formé à la gestion de crise et intégrer une réserve de bénévoles mobilisables en cas de crise. Plus d'infos dans le Wolumag de septembre.

DES SALLES À LOUER AUX FRATERNITÉS DU BON PASTEUR

Les Fraternités du Bon Pasteur sont situées derrière les bâtiments de l'ICHEC, rue au bois. Un lieu de vie où partage, solidarité et recueillement se déploient dans un écrin de verdure classé en zone Natura 2000.

Entre autres bâtiments qui abritent les Fraternitaires et d'autres personnes accueillies pour un temps limité, il y a des salles, au rez-de-chaussée du manoir, dont le cachet est unique. Depuis 1985, les Fraternités du Bon Pasteur y accueillent des réunions professionnelles ou familiales (baptêmes, anniversaires, deuils...), des conférences, formations, mises au vert, etc.

Ces locaux vous attendent ! Si vous souhaitez plus d'informations concernant leur location, rendez-vous sur le site www.fbp.be ou par mail à bergerie@fbp.be. Vous pouvez également téléphoner au 02/771.78.42 ou au 0474/324.364.



HULP BIJ HET INVULLEN VAN DE BE- LASTINGAANGIFTE PER TELEFOON

De FOD Financiën organiseert opnieuw zijn sessies om u te helpen uw belastingaangifte telefonisch in te vullen.

Indien u uw aangifte wenst te laten invullen door een medewerker van de FOD Financiën, kunt u bellen naar 02/575.56.66 om een telefonische afspraak te maken.

AIDE AU REMPLISSAGE DE LA DÉCLA- RATION D'IMPÔT PAR TÉLÉPHONE

Cette année encore, le SPF Finances aidera les personnes qui le souhaitent à remplir leur déclaration d'impôt par téléphone.

Si vous souhaitez faire remplir votre déclaration par un agent du SPF Finances, vous pouvez appeler le 02/575.56.67 pour fixer un rendez-vous téléphonique.

LE CODE DE LA ROUTE S'APPLIQUE AUSSI AUX VÉLOS ET TROTTINETTES

Si les vélos et trottinettes offrent de nombreux avantages (rapidité des déplacements, désencombrement de l'espace public, diminution de la pollution, etc.), rappelons que leurs usagers sont aussi tenus de respecter le code de la route. **Voici quelques règles parmi les plus importantes :**

- Les lignes blanches discontinues permettent le dépassement, tandis que les lignes blanches continues ne le permettent pas.
- Les flèches avec le sigle «cycliste» sans ligne désignent une piste cyclable sur chaussée, réservée aux cyclistes et trottinettes.
- Les cyclistes et les utilisateurs de trottinettes peuvent dépasser par la droite un véhicule, à condition que cela se fasse en toute sécurité.
- En cas d'accident causé par l'ouverture des portes d'un véhicule stationné près d'une piste cyclable, la responsabilité incombe au conducteur du véhicule. Toutefois, le cycliste ou le conducteur de trottinette doit également être vigilant et respecter les règles de conduite.
- Les cyclistes peuvent utiliser la piste cyclable existante sur une chaussée, mais ils ont également le droit d'emprunter la chaussée si nécessaire. Toutefois, ils doivent toujours respecter le code de la route.
- Les vélos (électriques ou non) doivent respecter les limitations de vitesse en vigueur.
- Les autres usagers de la route doivent être en mesure de voir les cyclistes et les utilisateurs de trottinettes (vêtements clairs, dispositifs d'éclairage, etc.)

En ce qui concerne le **stationnement des vélos et des trottinettes** de location, la commune a mis en place un règlement-redevance permettant d'enlever et sanctionner les engins mal stationnés. Des ramassages réguliers sont effectués par nos équipes. 160 dropzones ont également été déployées sur notre territoire.

APPEL AUX CITOYENS POUR LA CRÉATION DE RUES AUX JEUX

Une « Rue aux Jeux » est une portion de rue temporairement fermée à la circulation qui est réservée aux jeux, principalement pour les enfants.

Vous souhaitez proposer votre rue pour ce projet ? Nous vous invitons à prendre connaissance du règlement disponible sur notre site www.woluwe1150.be/rue-jeux et à nous contacter préalablement aux démarches de sondage afin de vous assurer que cette candidature répond bien aux critères de sélection : 02/773 06 91 - contactcitoyen@woluwe1150.be

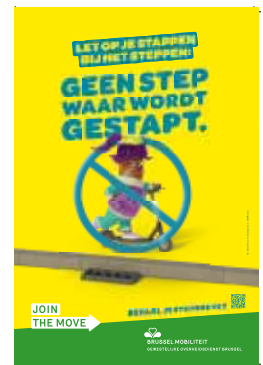
DE VERKEERSREGELS GELDEN OOK VOOR FIETSEN EN STEPS

Hoewel fietsen en steps veel voordelen bieden (sneller, minder opstoppingen in de openbare ruimte, minder vervuiling, enz.), moeten de gebruikers ervan zich ook houden aan de wegcode.

Hier volgen enkele van de belangrijkste regels:

- Stippellijnen staan inhalen toe, ononderbroken witte lijnen niet.
- Pijlen met het teken 'fiets'er' zonder streep duiden op een fietspad op de weg, gereserveerd voor fietsers en scooters.
- Fietsers en scootergebruikers mogen een voertuig rechts inhalen, mits dit in alle veiligheid gebeurt.
- Bij een ongeval veroorzaakt door het openen van de deuren van een voertuig dat naast een fietspad geparkeerd staat, ligt de verantwoordelijkheid bij de bestuurder van het voertuig. Maar ook de fietser of scooterrijder moet waakzaam blijven en zich aan de verkeersregels houden.
- Fietsers kunnen gebruik maken van het bestaande fietspad op een rijbaan, maar zij mogen ook de rijbaan gebruiken indien nodig. Zij moeten echter altijd de verkeersregels respecteren.
- Fietsen (al dan niet elektrisch) moeten de geldende snelheidsbeperkingen respecteren.
- Andere weggebruikers moeten fietsers en scootergebruikers kunnen zien (lichtgekleurde kleding, verlichting, enz.).

Wat **het parkeren van huurfietsen en -steps betreft**, heeft de gemeente een regeling ingevoerd die het mogelijk maakt verkeerd geparkeerde voertuigen te verwijderen en te bestraffen. Onze teams voeren regelmatig ophaalacties uit. Op ons grondgebied zijn ook 160 dropzones ingericht.



OPROEP AAN BURGERS VOOR DE AANLEG VAN SPEELSTRATEN

Een speelstraat is een straat die tijdelijk wordt afgesloten voor het verkeer en voorbehouden voor spelende kinderen.

Wilt u uw straat voorstellen voor dit project? Wij verzoeken u kennis te nemen van het reglement dat beschikbaar is op onze website www.woluwe1150.be/speelstraat en ons voorafgaand aan de enquête te contacteren om er zeker van te zijn dat uw kandidatuur aan de selectiecriteria voldoet: 02/773 06 91 contactcitoyen@woluwe1150.be



TRILLIGEN VEROORZAAKT DOOR DE METRO: INFOVERGADERING OP 6/6

Op donderdag 6 juni om 19 uur vindt in de gemeenteraadszaal van Sint-Lambrechts-Woluwe (Paul Hymanslaan nr. 2, 1200 Brussel - 1e verdieping) een informatievergadering en de voorstelling door Leefmilieu Brussel van haar verslag over de geluidsen trillingshinder van metrolijn 1 plaats. Alle betrokken inwoners worden uitgenodigd om aanwezig te zijn.

Meer info op www.woluwe1150.be/vibrations-metro

VIBRATIONS DU MÉTRO : SOIRÉE D'INFO LE 6 JUIN

Une réunion d'information et de présentation par Bruxelles Environnement de son rapport sur les nuisances sonores et vibrations générées par la ligne de métro 1 se tiendra le jeudi 6 juin à 19h en la salle du Conseil communal de Woluwe-Saint-Lambert (avenue Paul Hymans n°2, 1200 Bruxelles - 1er étage). Tous les habitants concernés y sont conviés. Plus d'info sur www.woluwe1150.be/vibrations-metro



Meer info op www.woluwe1150.be/vibrations-metro



FERMETURE DU TUNNEL MONTGOMERY CET ÉTÉ

Le tunnel Montgomery va subir d'importants travaux de rénovation cet été, qui nécessiteront sa fermeture complète (7j/7 et 24h/24) du 1er juillet au 27 août. Il sera préalablement fermé de nuit à partir du 22 juin et jusqu'au 10 septembre. Les règles de circulation en surface, au niveau du rond-point, ne seront pas modifiées.



ONDERHOUDSWERKEN OP 4 ARMENKRUISPUNT

Het Agentschap Wegen en Verkeer voert van 30 mei tot en met 12 juni onderhoudswerken uit op het Vierarmenkruispunt (R0) in Tervuren.

De derde en laatste fase is gepland van vrijdag 9 juni om 20 uur tot maandag 12 juni om 6 uur. Zowel de Baron Albert d'Huartlaan als de Tervurenlaan (kant Brussel) is volledig afgesloten van het Vierarmenkruispunt.

Er worden omleidingen ingesteld. Het verkeer zal sterk worden verstoord. Het agentschap raadt de gebruikers aan om de omgeving van het Vierarmenkruispunt zoveel mogelijk te mijden tijdens de werken.



TRAVAUX AU CARREFOUR DES 4 BRAS

L'Agence flamande des routes et de la circulation (Het Agentschap Wegen en Verkeer) effectue des travaux d'entretien de l'asphalte au carrefour des Quatre Bras à Tervuren, du 30 mai au 12 juin.

La 3^e et dernière phase est prévue du vendredi 9 juin à 20h au lundi 12 juin à 6h. L'avenue Baron Albert d'Huart et l'avenue de Tervuren (côté Bruxelles) seront complètement fermées à partir du carrefour des Quatre Bras ! Des déviations seront mises en place.

La circulation sera fortement perturbée. L'agence conseille aux usagers d'éviter, dans la mesure du possible, la zone du carrefour des Quatre Bras pendant les travaux.

WEGWERKZAAMHEDEN

Aangezien de weersomstandigheden het niet mogelijk maakten de werkzaamheden in mei naar behoren uit te voeren, staat de asfalteringswerkzaamheden van de volgende wegen nog steeds op de agenda voor de komende weken:

- Zondagboslaan
- kolonel daumerielaan/Putdaalweg
- Jules de Troozlaan
- Europese rotonde

TRAVAUX DE VOIRIE

Les conditions météo n'ayant pas permis le déroulement correct des chantiers en mai, le réasphaltage des voiries suivantes est toujours au programme des semaines à venir :

- Avenue Bois du Dimanche
- Avenue Colonel Daumerie/chemin de Putdael
- Avenue Jules de Trooz
- Rond-point de l'Europe

Nouveaux commerçants



DE WOLUWE-SAINT-PIERRE

CROQUE-MADAME, SERVICES FUNÉRAIRES DURABLES ET PERSONNALISÉS

Croque-Madame propose divers services, de l'organisation d'obsèques durables à la formation, en passant par la prévoyance et la cérémonie d'au revoir. Elle souhaite célébrer la vie des défunts, faciliter le travail du deuil, conscientiser le public sur la mort et ce qu'elle implique, le tout avec légèreté, humanité et dans une perspective durable.

Rue René Declercq 12, 1150 Woluwe-Saint-Pierre.

Joignable 24h/24 et 7j/7 : 0484/444.490 - <https://croque-madame.be/> - bonjour@croque-madame.be



KATRIN DÜRKOOP, THÉRAPEUTE D'AROMATOUCHE™ MASSAGE

La technique AromaTouch™ est une approche clinique de l'application d'huiles essentielles le long des méridiens et des points de réflexologie du dos et des pieds sur une table de massage. Katrin Dürkoop, formée et certifiée en AromaTouch™, vous accueille dans son espace de relaxation. Offrez à votre corps et à votre système nerveux une dose supplémentaire de bien-être pour déstresser, stimuler l'immunité, soulager la douleur et l'inflammation, ainsi que promouvoir l'équilibre du corps et de l'esprit.

Avenue Armand Scheitler 51, 1150 Woluwe-Saint-Pierre.

Sur rendez-vous : 0484/430.032 - transitiontime@gmx.de



UNE NOUVELLE KINÉ RUE DE LA CAMBRE

La kinésithérapeute Anne Van Wylick a commencé ses activités récemment et a rejoint l'équipe de l'institut des Chaînes Musculaires (ICTGDS) à la rue de la Cambre.

Rue de la Cambre 225-227, 1150 Bruxelles.

Contact : 0499/298.265.



DAPHNÉ NAMÈCHE

Architecture d'intérieur
Mobilier sur mesure
Études de projet

+32 479 17 68 57 | info@19eighty5.be | [@19eighty5.be](https://www.instagram.com/19eighty5.be)



Il y a des choses que vous avez très envie de faire...

...et celles dont nous pouvons vous décharger !

Pour le ménage, Aaxe Titres-Services met à votre disposition une aide-ménagère pour 4, 6, 10 ... heures/semaine.

À vous de choisir !

- Vivre dans un intérieur toujours propre et accueillant.
- Disposer de son linge repassé et facile à ranger.
- Notre société a la volonté d'être reconnue comme l'une des meilleures entreprises de titres-services du pays.
- Faible coût horaire et déduction fiscale partielle.
- Une plus grande disponibilité pour ses proches.
- La sérénité de toujours pouvoir compter sur la même personne.

Besoin d'une aide-ménagère ?
Remplissez notre formulaire en ligne !

www.aaxe.be | ☎ 02 770 70 68

Du lundi au vendredi, de 09h00 à 12h30 & de 13h30 à 17h30



OP NAAR EEN EIGEN COMPOST

Sinds 15 mei geen etensresten meer in witte zakken! Een oplossing? Plaatselijk composteren, in een collectief of thuis, om voedselafval te recyclen en te herwaarderen.

In Sint-Pieters-Woluwe bestaan er al 5 collectieve composten. Meer informatie en contactgegevens op de Duurzame Kaart van Sint-Pieters-Woluwe: <https://durable.woluwe1150.be/carte-de-woluwe-saint-pierre/>

En een mooie gelegenheid om meer te weten te komen: **Van 4 tot 10 juni is het de Week van de Compostontdekking in Brussel, georganiseerd door WORMS vzw: open deuren, doe-het-zelf workshops, ontmoetingen en nog veel meer! Meer info en volledig programma: compostday.brussels**

Wilt u een nieuwe collectieve compostingsite opstarten? Contacteer de gemeente om te weten welke stappen u moet ondernemen: duurzaam@woluwe1150.be

INHULDIGING PARKMEUBILAIR IN DE ROZENTUIN

Na verschillende jaren kondigt de Oasis du Centre, een duurzame wijk, de voltooiing aan van haar belangrijkste project: de aanleg van de Rozentuin. Een picknicktafel, ligstoelen en educatieve panelen zijn er nu geïnstalleerd.

Hoewel deze ontwikkelingen in het hart lagen van dit project, is de Oase sinds 2019 actief door de organisatie van talrijke evenementen (paaseieren rapen, Burendag, enz.).

De Oasis du Centre, dat bent ook u! Sinds vijf jaar kunnen de dragers van dit project altijd rekenen op de niet aflatende steun van burens, vrienden, winkeliers, de gemeente en Leefmilieu Brussel.

Laten we op **zaterdag 24 juni om 15 uur** samenkomen in de Rozentuin om het evenement te vieren. Een (gratis) drankje en een rondleiding door het park zijn gepland.

Meer informatie: oasisducentre1150@gmail.com

SINT-PIETERS-WOLUWE BEVESTIGT ZIJN TITEL VAN «FAIR TRADE GEMEENTE»!



Met 3% meer dan in 2020 heeft Sint-Pieters-Woluwe de score A behaald op de «Fair-ô-meter», wat zijn titel van «Fair Trade Gemeente» bevestigt.

Proficiat aan iedereen die de afgelopen twee jaar heeft geïnvesteerd in verschillende acties voor een eerlijkere en duurzamere wereld!

- De gemeente, het cultureel centrum, de wijkcentra, de vele winkels en horecagelegenheden, maar ook de kinderdagverblijven en scholen, die steeds meer Fairtrade en lokale producten aanbieden;
- De markt op het Meiersplein, die een breed scala aan lokale, duurzame, biologische en fairtrade producten aanbiedt;
- Oxfam-ontbijten, twee keer per jaar.

Promoot u fairtrade producten of voert u bewustmakingsacties? Sluit u aan bij het label door contact met ons op te nemen: [02/773.07.82](tel:02773.07.82) - abenoit@woluwe1150.be

AGENDA DURABLE

14/06 À 20H15 : SOIRÉE D'INFO GRATUITE «PLACER DES PANNEAUX PHOTOVOLTAÏQUES, PRODUIRE SON ÉNERGIE» organisée par Stockel Durable. Sur inscription. Infos : stockeldurable.be



18/06 À 14H : PROMENADE GRATUITE «DÉCOUVERTE DES ETANGS MELLAERTS» organisée par Prenons le temps - Quartier Durable et Natura Woluwe. Infos et inscription : raymondde-lahaye08@gmail.com ou [0479/134.270](tel:0479134270).



18/06 À 14H : DÉCOUVERTE «GASBEEK, JARDIN-MUSÉE ET LÉGUMINEUSES» organisée par le Cercle Royal Horticole et Avicole de Woluwe-Stockel (M. Wanson). Infos, tarif et inscription (obligatoire) : info@cercle-horticole-woluwe.be [0488 416 259](tel:0488416259)

CERCLE ROYAL HORTICOLE ET AVICOLE DE WOLUWESTOCKEL

18/06 À 14H30 : KIDICAL MASS 1150-1200, parade cycliste festive pour enfants. Gratuit, sans inscription. Infos et point de départ : kidicalmass.brussels/1200





À VOS COMPOSTS

Depuis le 15 mai, fini les déchets alimentaires dans les sacs blancs ! Une solution? Composter local, en collectif ou chez soi, pour recycler et revaloriser les déchets alimentaires.

À Woluwe-Saint-Pierre, 5 composts collectifs existent déjà. Plus d'infos et contact sur la Carte Durable de Woluwe-Saint-Pierre: <https://durable.woluwe1150.be/carte-de-woluwe-saint-pierre/>

Et une belle occasion d'en savoir plus :

Du 4 au 10 juin, c'est La Semaine Découverte du Compost à Bruxelles organisée par WORMS asbl : portes ouvertes, ateliers do it yourself, rencontres et bien plus encore ! Plus d'infos et programme complet : compostday.brussels

Envie de lancer un nouveau site de compostage collectif ? Contactez la commune afin de connaître les démarches à entreprendre: durable@woluwe1150.be

INAUGURATION DU MOBILIER CITOYEN À LA ROSERAIE DES MARIÉS



Après plusieurs années, l'Oasis du Centre, quartier durable citoyen, a le plaisir de vous annoncer l'aboutissement de son projet principal : l'aménagement du Parc de la Roseraie des Mariés. Une table de pique-nique, des transats et panneaux didactiques ont vu le jour.

Bien que l'épicentre du projet soit ledit aménagement, l'Oasis est en activité depuis 2019 via l'organisation de nombreux événements (chasse aux œufs, Fête des

Voisins, etc.) L'Oasis du Centre, c'est vous aussi ! Depuis cinq ans, les porteurs ont toujours pu compter sur le soutien des voisins, amis, commerçants, de la commune et de Bruxelles-Environnement.

Réunissons-nous **le samedi 24 juin à 15h** au Parc de la Roseraie des Mariés pour fêter l'évènement. Un drink (prix libre) et une visite guidée du parc sont prévus.

Info : oasisducentre1150@gmail.com

AGENDA DURABLE

25/06 À 14H30 : REPAIR CAFÉ

au CCCO. Infos et contact : repaircafé1150@gmail.com



16/07 À 14H30 : PROMENADE GRATUITE «LES PLANTES DES MILIEUX HUMIDES AU PARC DE WOLUWE»,

organisée par Natura Woluwe et Prenons le temps. Inscription obligatoire via raymond-delahaye08@gmail.com ou au 0479/134.270.



OPÉRATION MOINEAUX DOMESTIQUES :

l'association Natura Woluwe va délivrer gratuitement, dans les limites de son budget, des nichoirs à moineaux domestiques aux habitants de WSP. Infos pour passer commande sur www.naturawoluwe.be (cliquez sur le lien « Le moineau domestique » en page d'accueil). La commande doit être introduite avant le 31/08/23.



© moineaux1150

WOLUWE-SAINTE-PIERRE CONFIRME SON TITRE DE «COMMUNE DU COMMERCE ÉQUITABLE» !



Avec 3% de mieux qu'en 2020, Woluwe-Saint-Pierre a obtenu le score de A au «Fair-ô-mètre», ce qui permet de confirmer son titre de «Commune du Commerce équitable».

Félicitations à celles et ceux qui se sont investis dans diverses actions pour un monde plus juste et plus durable ces deux dernières années !

- La commune, le Centre culturel, les Centres de quartier, les nombreux commerces et Horeca, ainsi que les crèches et écoles qui proposent de plus en plus de produits 'Fairtrade' et locaux;
- Le Marché des Maïeurs qui propose une belle gamme de produits locaux, durables, bio et équitables;
- Les petits déjeuners Oxfam, organisés 2 fois par an.

Vous promouvez des produits issus du commerce équitable ou menez des actions de sensibilisation? Adhérez au label en nous contactant : 02/773.07.82 - abenoit@woluwe1150.be

Aspria Royal La Rasante

COURS DE BODYPUMP, L'ENTRAÎNEMENT ULTIME

Affiner sa silhouette sans « gonfler » grâce aux répétitions des mouvements, c'est la promesse du BodyPump. Pourquoi ce cours a-t-il autant de succès auprès des membres des clubs Aspria ? Et pourquoi devriez-vous, vous aussi, vous y mettre ?

RENFORCEMENT MUSCULAIRE

Combiner en une seule séance d'entraînement le travail cardio et le renforcement des muscles centraux est la raison d'être du légendaire cours de BodyPump, créée par Les Mills dans les années 90.

Le principe du programme d'entraînement est simple et efficace: sur une séance d'un peu moins d'une heure, différents groupes musculaires sont ciblés (fessiers, cuisses, poitrine, biceps, triceps, épaules, dos, abdos) sur des chorégraphies spécifiques suivant le tempo de la musique choisie minutieusement. Une nouvelle édition est relancée dans le monde entier tous les trois mois, qui correspond au temps que le corps réponde à un programme.

« C'est par son grand nombre de répétitions (entre 1000 et 1200 répétitions par cours !) que le cours de BodyPump offre un entraînement complet du corps. »

CAROLINE LESECQ
STUDIO SUPERVISOR, ASPRIA ROYAL LA RASANTE

Le cours fonctionne avec le principe de « REP effect », c'est-à-dire beaucoup de répétitions, en jouant avec les tempos de la musique, pour varier les efforts du muscle. Le fait de réaliser de nombreuses répétitions de chaque mouvement avec une charge raisonnable tonifie les muscles sans prendre de volume.

EFFICACITÉ EXPRESS

Les résultats sont déjà visibles en allant au cours de BodyPump deux fois par semaine pendant un mois et en commençant avec des poids de 1kg avant d'augmenter les charges progressivement.

Préparez-vous simplement à souffrir de courbatures après votre premier cours en tant que débutant - vous sentirez certainement l'efficacité de l'exercice, car votre corps y réagira. « La première fois, vous aurez

mal partout. C'est normal ! Il ne faut pas se laisser démotiver par les premières courbatures », prévient Caroline Leseq.



Parcourez l'horaire des cours collectifs et inscrivez-vous vite au prochain cours de BodyPump !



CONTACT

ASPRIA ROYAL LA RASANTE
Rue Sombre 56
1200 Woluwe-Saint-Lambert
T. 02 609 19 10
www.aspria.com

Actus Sport 1150

Brocante Sport : Save the date !

La 3^e édition de la Brocante Sport & Music est fixée au dimanche 3 septembre. Réservez d'ores et déjà votre emplacement : c'est gratuit ! De nombreuses animations et démonstrations auront lieu dans le Village Sport sur la place Dumon; La partie brocante sera installée sur l'avenue Baron d'Huart. Infos et réservations : acharlier@woluwe1150.be



Sportrommelmarkt: Save the date!

De 3^e editie van de Sport & Muziekrommelmarkt is gepland voor zondag 3 september. Reserveer nu uw plaats: het is gratis! Talrijke animaties en demonstraties zullen plaatsvinden in het Sportdorp op het Dumonplein; het rommelmarktgedeelte komt er op de Baron d'Huartlaan. Informatie en reserveringen: acharlier@woluwe1150.be



Visite de Loïc Lapoussin à Sportcity

Belle surprise pour Guy Vandersmissen, notre dévoué Président du Conseil Consultatif du Sport, à l'occasion de son dernier anniversaire. Grand supporter de l'Union Saint-Gilloise, il a eu le plaisir de rencontrer Loïc Lapoussin, l'un des piliers des Unionistes, et de recevoir le livre officiel des 125 ans du club. Passionné de paddle, Loïc Lapoussin en a profité pour découvrir et tester avec intérêt les nouveaux terrains indoor du centre sportif.

Padel à Sportcity

Le 1^{er} mai dernier, le centre sportif a accueilli son **premier tournoi de padel**. 8 équipes de 2 joueurs se sont affrontées lors de cette compétition amateur. Nous vous rappelons par ailleurs que les terrains de padel sont accessibles à tous, sur simple réservation en ligne. Infos, tarifs et réservations : www.sportcity-woluwe.be. Enfin, Sportcity organisera une **soirée padel réservée aux femmes, le vendredi 23 juin de 17h à 23h** : initiation, tournoi, afterwork, bar et musique. Infos et réservations : ladyapadel1150@gmail.com



Nouveau : découverte de l'eau pour les tout-petits

Vous souhaitez faire découvrir les plaisirs de l'eau à votre bébé ? Profitez du «Baby Plouf», des séances de découverte et d'immersion en pataugeoire pour les premiers pas de votre bébé dans l'eau. Cette nouvelle activité est proposée tous les mardis de 15h à 16h à la piscine de Sportcity par l'ASBL Action Sport. Tarifs et inscriptions via le site www.actionsport.be (onglet «cours de natation»).

Le BC Chalet au top !

La saison 2022-2023 est à marquer d'une pierre blanche pour un dynamique club de basket de la Commune. En effet, le BC Chalet rejoint l'élite régionale (P1) chez les Messieurs et la P2 chez les Dames. Et c'est une première pour ce sympathique club familial évoluant à l'Ecole du Centre. Envie de rejoindre le BC Chalet ? Renseignements auprès de la Secrétaire Micheline Doms : 0473/27.49.82



Tournoi de handitennis le 1^{er} juillet

Le TC Les Eglantiers organise un critérium de tennis en chaise le samedi 1er juillet dès 9h. Adresse : Sportcity, avenue des Grands-Prix 85. Infos: 0477/266.273.

MARIE-CLÉMENTINE NARBONNET, MEMBRE DE L'ASSEMBLÉE CITOYENNE POUR LE CLIMAT



Le changement climatique est l'un des plus grands défis de notre époque. Pour y faire face, il est essentiel que tous les acteurs et actrices de la société participent à la recherche de solutions concrètes. C'est dans ce contexte que l'Assemblée citoyenne pour le climat (ACC) a été lancée par le gouvernement bruxellois. Ce processus démocratique offre la possibilité aux citoyens de faire entendre leur voix et de construire une vision partagée pour Bruxelles, qu'ils soumettront au gouvernement à travers une série de recommandations.

Début 2023, 100 citoyens ont été tirés au sort pour faire partie de l'ACC. Ils ont travaillé durant 4 mois sur la thématique de l'habitat. Parmi ceux-ci, une Wolusanpétrusienne, Marie-Clémentine Narbonnet. Elle nous partage son expérience.

Comment avez-vous réagi lorsque vous avez été sélectionnée et quelles étaient vos attentes ?

«J'étais très contente. Étant française et vivant à Bruxelles depuis peu, l'ACC me permettait de m'impliquer dans la vie bruxelloise et de contribuer à une problématique majeure pour la région. J'avais de grandes attentes car je considère que le climat est un enjeu crucial pour les citoyens et les générations futures. J'étais également curieuse de voir les résultats concrets que cette assemblée, avec sa diversité de profils, allait pouvoir produire. Maintenant, j'attends avec impatience de voir comment ces recommandations seront mises en œuvre dans la sphère politique».

Quel bilan tirez-vous de ces 4 mois de travail ?

«Participer à l'Assemblée m'a permis de mieux comprendre le fonctionnement des différents organes politiques du pays et les compétences de la région. J'ai trouvé particulièrement positive la rencontre avec des participants belges et non-belges, d'horizons variés. Il y avait parfois des divergences et des discussions animées, mais ça faisait partie de l'exercice. Malgré ces différences, l'objectif principal était de formuler des recommandations dans l'intérêt général des citoyens bruxellois. C'était une démarche collaborative où nous cherchions à trouver des solutions communes».

Est-ce important pour vous d'associer les citoyens aux décisions politiques en matière de climat ?

«Énormément. La démocratie participative joue un rôle crucial en politique. Il est primordial que les individus s'engagent et fassent entendre leur voix sur des enjeux majeurs qui impactent leur vie, tels que le climat».

Quel suivi souhaitez-vous que les politiques donnent à votre travail ?

«J'attends avec beaucoup d'espoir et un peu d'appréhension la manière dont nos recommandations seront mises en œuvre.

J'ai constaté une véritable préoccupation sur ces enjeux parmi les citoyens, des enjeux qui vont au-delà de la simple question climatique autour de l'habitat et touchent également à la justice sociale, la mobilité, les services de proximité... Cependant, je nourris également une certaine inquiétude car nous sommes confrontés à des problématiques complexes qui perdurent depuis longtemps sans trouver de solutions politiques concrètes à grande échelle. Étant donné la complexité de nos défis, il me semble essentiel que les différents représentants politiques, tous partis, territoires et compétences confondus, s'emparent pleinement du sujet et travaillent main dans la main. J'espère que nos recommandations seront prises en considération et que des actions concrètes seront entreprises pour relever ces défis cruciaux».

WSP VUE PAR MARIE-CLÉMENTINE NARBONNET

Je me suis récemment installée à Woluwe-Saint-Pierre, dans le quartier du Chant d'Oiseau. C'est un quartier très agréable à vivre, avec beaucoup d'espaces verts et une bonne qualité de vie. J'aime particulièrement me rendre au petit marché du Chant d'Oiseau qui a une atmosphère très conviviale, ainsi qu'à la bibliothèque du Chant d'Oiseau et au W:Hall qui a une programmation très intéressante!

L'aventure de l'ACC n'est pas terminée. Un nouveau panel de citoyens sera tiré au sort en septembre pour participer à un nouveau cycle, à partir de mi-octobre. Peut-être recevrez-vous dans votre boîte-aux-lettres l'une des lettres d'invitation. Soyez attentif !

Au niveau communal, le plan climat sera publié cet été. Restez informés via notre page Facebook et le site Internet de la commune. Un dossier du Wolumag y sera également consacré à l'automne.

Relax, toutes les combinaisons sont gagnantes !



-20% sur tous nos fauteuils relax*

**321, Chaussée de Louvain
1932 Woluwé-St-Etienne**

Ouvert du lundi au samedi de 10h. à 18h30 - fermé le dimanche
parking privé - tél : 02/771 15 11 - www.marie-beth.com

*voir conditions en magasin

MOBILIER D'ART & DÉCORATION
MARIE-BETH





01

VENTE
ACHAT
LOCATION
NEUF



02



03



04

LOCATION - QUARTIER MERODE

01

Magnifique appartement duplex de $\pm 163\text{m}^2$ bruts avec terrasse. PEB E.
Ref 5325485 - Contact : 02 669 70 90

VENTE - LOUIS SCHMIDT

02

Lumineux penthouse 2 chambres avec terrasse et garage. PEB F.
Ref 5314634 - Contact : 02 669 70 90

LOCATION - WEZEMBEEK-OPPEM

03

Maison coup de coeur 2 chambres + terrasse, jardin et pkgs. PEB D.
Ref 5327258 - Contact : 02 669 70 90

VENTE - QUARTIER EUROPEEN

04

Superbe duplex 2 chambres de $\pm 131\text{m}^2$, terrasse, jardin et garage. PEB D-.
Ref 5319562 - Contact : 02 669 70 90

www.vaneau-lecobel.be

LA VIE COMMUNALE en images

HET LEVEN IN DE GEMEENTE in foto's

PLUS DE PHOTOS / MEER FOTO'S OP  WOLUWE1150

La pluie n'a pas eu raison de la fête de l'avenue de Tervueren !

Après une édition quasiment estivale en 2022, le soleil n'était pas au rendez-vous de la fête de l'avenue de Tervueren le 7 mai dernier. Cette météo maussade n'a cependant pas empêché l'événement d'être un succès. Malgré un départ timide sous une pluie abondante, vous êtes venus toujours plus nombreux au fil de l'après-midi, profiter des nombreuses animations : spectacles, attractions foraines, foodtrucks, initiations sportives, brocante, stands informatifs des services et partenaires communaux, etc. Merci au public toujours fidèle, aux équipes organisatrices et à leurs nombreux partenaires qui ont fait de cette journée une réussite.



De regen hield het Feest van de Tervurenlaan niet tegen!

Na een bijna zomerse editie in 2022 was de zon op 7 mei de grote afwezige op het Feest van de Tervurenlaan. Dit sombere weer verhinderde echter niet dat het evenement een succes werd. Ondanks een schuchtere start in hevige regen kwamen steeds meer mensen de hele namiddag genieten van de talrijke activiteiten: shows, kermisattracties, foodtrucks, sportinitiaties, rommelmarkten, informatiestands van gemeentelijke diensten en partners, enz. Dank aan het altijd trouw



Beau succès pour la foire de Stockel

Après un démarrage sous la pluie, la foire de printemps de Stockel (12-21 mai) a rapidement trouvé sa vitesse de croisière et attiré un public fidèle, amateur d'attractions (familiales ou à sensations) et de douceurs : waterball, manèges, tir, pêche aux canards, auto-scooter, trampoline, lunapark, frites, croustillons, gaufres, barbes à papa, escargots, etc. Comme le veut la tradition, les forains ont été reçus à l'hôtel communal par les autorités, à la veille de la kermesse, pour célébrer ensemble son démarrage. Prochain rendez-vous : du 11 au 20 août pour la foire d'été, toujours sur la place Dumon.



Ateliers de sensibilisation au handicap pour nos autorités

Les membres du Collège et du comité de direction de l'administration ont participé à des ateliers de sensibilisation aux handicap visuel, auditif et moteur, le 27 avril dernier. Ils ont notamment appris quelques termes en langue des signes, comment communiquer avec une personne sourde ou malentendante, les techniques de guidage pour accompagner les personnes aveugles ou malvoyantes, comment circuler en fauteuil roulant, etc. Ils ont également pu se rendre compte des difficultés que rencontrent les personnes en situation de handicap et reçu des conseils pour encore améliorer l'accessibilité de la maison communale. Des élèves de première et deuxième secondaire du Centre Scolaire Eddy Merckx ont également eu l'occasion de suivre cet atelier proposé par l'ASBL AccessAndGo-ABP.



Le Job Day pour conclure le Printemps de l'Emploi

Le 16 mai dernier, le centre culturel accueillait le Job Day, une journée qui permet aux demandeurs d'emploi de rencontrer de nombreux employeurs, mais aussi de faire des tests de langues, se renseigner sur des formations ou sur le statut d'indépendant, ou encore vérifier son CV et sa lettre de motivation. Le Job Day clôturait le Printemps de l'Emploi, un programme original d'activités à destination des demandeurs d'emploi, organisé chaque année par les communes de Woluwe-Saint-Pierre, Auderghem, Watermael-Boitsfort et Woluwe-Saint-Lambert, avec le soutien d'Actiris.



17 mai, journée arc-en-ciel

À l'occasion de la Journée mondiale de lutte contre l'homophobie, la transphobie et la biphobie, le 17 mai, la commune de Woluwe-Saint-Pierre a organisé deux actions de sensibilisation à la lutte contre les discriminations LGBTQIA+phobes :

- une performance transformiste et intimiste de l'artiste Jean-François Massy - alias Jessie Jess. Un spectacle surprenant et touchant suivi d'un échange avec un public très intéressé.

- une lecture de contes, pour éveiller les jeunes enfants aux questions de genre. Comme chaque année, le drapeau arc-en-ciel avait également été hissé en guise de soutien aux communautés LGBTQIA+.



Des scouts engagés pour le tri des déchets

Plusieurs scouts de l'unité du Chant d'Oiseau ont mené une opération «compost et tri des déchets» le 30 avril dernier. La journée a commencé au compost du Bémel, où les scouts ont pu en apprendre davantage sur le compostage et l'importance de recycler les déchets organiques, mais aussi donner un coup de main au compost. Les animés ont ensuite distribué des bacs orange en porte-à-porte dans le quartier du Chant d'Oiseau et devant le Centre Communautaire de Joli-Bois, où une donnerie et une bourse aux vélos avaient lieu. L'opération a été un franc succès puisque les scouts ont distribué l'ensemble de leur stock, soit une centaine de bacs orange.



Nouveau succès pour la Semaine de la Petite Enfance!

Fin avril, une multitude d'activités pour les parents de jeunes enfants de 0 à 3 ans ont eu lieu partout dans la commune, le temps d'une semaine entièrement consacrée à la petite enfance. Il y en avait pour tous les goûts : ateliers avec la Croix-Rouge, découverte de la ludothèque du Centre Crousse, initiation à la natation, concert pour bébés, etc. Sans oublier la traditionnelle brocante aux vêtements, jouets et articles de puériculture. Merci à l'ASBL Cap Famille pour l'organisation de cette Semaine et aux nombreux partenaires qui ont contribué à son succès.



Eerbetoon aan Roger Lens

Met diepe droefheid vernamen we het overlijden van Woluwnaar Roger Lens, oud-politieman. Hij was actief in vele verenigingen zoals de harmonie van Stokkel en de KWB, steeds goedlachs en met een vriendelijk woordje voor iedereen. Hij was een echte bon vivant, een vrolijke levensgenieter die zo positief in het leven stond. Hij is op 2 mei in Denemarken, tijdens een visvakantie, aan een harts-tilstand bezweken. Zijn vele vrienden en kennissen namen van hem afscheid op dinsdag 16 mei in het crematorium Daelhof in Zemst. Wij wensen ons diepste medeleven te betuigen aan zijn echtgenote en zijn 2 zonen, en aan alle vrienden en kennissen van Roger.



Anniversaires / Verjaardagen



NOCES D'OR ♥ 25/03

Monsieur et Madame Bonnert - Demeter ont fêté leurs 50 ans de mariage le 25 mars. Monsieur a travaillé au sein du cabinet de François Persoons lorsqu'il était bourgmestre et a aussi été Directeur d'administration à la COCOF. Engagé dans la vie politique locale, il fut conseiller CPAS de 1976 à 1988 et est administrateur au centre sportif depuis sa création. Madame était professeur de français. Les époux ont deux filles et quatre petits-enfants.

NOCES D'OR ♥ 22/04

Monsieur et Madame Lemmens-Molitor ont célébré leurs 50 ans d'union le 22 avril. Monsieur a accompli sa carrière comme fonctionnaire au SPF Finances. Impliqué dans la vie associative, il est le responsable d'Enéo Sport Woluwe et est membre du CCCA. Madame a été institutrice primaire à l'école du Centre et de Stockel. Elle est aujourd'hui bénévole à l'école des devoirs et à l'ONE. Les époux ont deux enfants et quatre petits-enfants.

NOCES DE DIAMANT ♥ 29/04

Monsieur et Madame Baroen - Colpaert ont célébré leurs 60 ans de mariage le 29 avril. Monsieur a été manager dans le secteur pharmaceutique et enseignant à Saint-Louis. Madame, de son côté, était manager dans le secteur de l'électronique. Férés de voyages (ils ont visité tous les continents), les époux ont deux filles et quatre petits-enfants.

NOCES D'OR ♥ 13/05

Monsieur et Madame Bayens - Crabbé ont fêté leurs 50 ans de mariage le 13 mai. Monsieur a été coiffeur pendant près de 50 ans à Woluwe-Saint-Lambert. Madame était dessinatrice dans la publicité. Les époux se sont rencontrés lorsqu'ils avaient 16 ans, à un bal populaire, et ne se sont plus quittés depuis. Ils ont une fille et sont les heureux grands-parents de deux jumelles.



Jean ELSÉN & ses Fils s.a.



VENTE PUBLIQUE 155 · 16 & 17 JUIN 2023

Collection Marc Bar · Décorations J.-B. Nothomb

**NOUS ACCEPTONS VOS MONNAIES, MÉDAILLES & DÉCORATIONS
POUR NOTRE VENTE PUBLIQUE DE SEPTEMBRE 2023**

AVENUE DE TERVUEREN, 65
1040 BRUXELLES

TÉL. 02-734.63.56
FAX 02-735.77.78

www.elsen.eu
info@elsen.eu

À LA VILLA FRANÇOIS GAY



► **Les Estivales de Woluwe à la Villa** : cette saison, focus sur les activités à la Villa de quelques animateurs et de leurs élèves !

Dimanche 11 juin : expo des élèves d'Hélène Darco (cours de peinture - dessin) de 14 à 18h et **concert** en plein air de musique des Andes (Carlos Ramos, ancien professeur) devant la Villa à 16h (durée : 1h).
Mardi 20 juin à 20h : **Fiesta Cubana, concert en plein air** (durée : 1h) par le trio de Roberto Aguila y Su Pura Vibra (chant, guitare & percussions). PAF libre, réservation souhaitée : villafrancoisgay@gmail.com. Un verre vous sera offert.

► **Prochaine saison 2023-2024** à noter dans les agendas : **portes ouvertes** le samedi 3 septembre de 14 à 18h à la Villa.

► Et toujours, **location de salles** pour événements privés, notamment le «Salon», 52 m², salle très lumineuse avec cuisine équipée attenante à partir de 13€/h.

Toutes les infos sur notre site :
<https://villa-francoisgay.be>



Infos : 0471/841.942
www.villa-francoisgay.be
villafrancoisgay@gmail.com
 Rue François Gay 326
 VillaFrancoisGay



AU CCCO

► **Nouveau** : dès le 1^{er} juin : **Run by Steps** (renforcement musculaire en salle) le mardi de 7h30 à 8h30. Et **coaching running** (en extérieur) le jeudi de 12h30 à 13h30. Infos : www.ccco.be/activites/run-by-steps/

► **Saison 2023-2024** : l'agenda des nouvelles activités et les horaires sont en ligne sur www.ccco.com/les-activites

► **Occuper vos ados durant les jours blancs**, un casse-tête ? Pas au CCCO. «Des vies à sauver» vous propose deux journées de formation au secourisme pour les ados dès 12 ans, **les 26 et 27 juin**. Formule journée complète : 60€. Demi-journée : 50€. Contact : info@desviesasauver.be

► **Parcours d'artistes du Chant d'Oiseau** les 1^{er} et 2 juillet de 14h à 18h. Lieux ouverts et infos : www.parcoursartisteschantdoiseau.be

► **Stages au CCCO** : du 10 au 14 juillet de 10h à 13h : **initiation à l'improvisation théâtrale pour ados** à partir de 12 ans. Contact : voix@mariedepotter.com. Du 14 au 19 août de 10h à 16h : **stage de piano pour enfants** de 6 à 10 ans. Et du 21 au 25 août de 10h à 16h : **stage de piano pour enfants et ados** de 8 à 14 ans (avec au minimum des notions de piano). Contact : voirmamusique@gmail.com

► **Portes ouvertes le dimanche 3 septembre de 14h30 à 17h30**. Bienvenue à tous. Ateliers découverte et rencontre avec les animateurs.



Retrouvez toutes les activités sur : www.ccco.com/les-activites/

Infos : 02/673.76.73 ccco@woluwe1150.be
[cccowsp - www.ccco.be](https://www.ccco.be)
 40 avenue du Chant d'Oiseau



Infos : 0479/138.333 -
 48 rue de la Limite (à la Cité de l'Amitié)
ara.asbl@gmail.com
 Asbl A.R.A.

LE CENTRE A.R.A. VOUS PROPOSE :

► **Lundi** : **cours de Taekwondo** (5, 12, 19, 26 juin)

► **Mardi** : **Gymsana - gymnastique préventive** (9h30-10h30 et 10h45-11h45), **Yoga assis** (15h30-16h30), **Yoga classique** (16h45-17h45), **T.R.E.** (17h30-19h, dates sur demande).

► **Mercredi** : **rencontres échiquées** avec le Caissa Woluwé (18h-22h, 2 mercredis/mois). Infos : www.caissa.be/

► **Jeudi** : **jeux de société** (12h-13h30), **Cyclo-danse** avec l'ASBL Décalage (18h-20h, 1 jeudi sur 2)

► **Samedi** : **Pilates** (10h-11h)

► **Des moments conviviaux** ouverts à tou.te.s :

mardi (13h-15h30), mercredi (14h-17h), jeudi (16h-18h30), vendredi (15h-18h30).

► **Des activités mensuelles** : **Repair Café** (mercredi 14 juin), **atelier culinaire** (un jeudi par mois), **ateliers artistiques, visites guidées de la Cité de l'Amitié** (sur RDV).

► **Les Estivales à la Cité** : expo «Le mudla, un Musée pour la cité de L'Amitié, à 45 ans de sa fondation», du 3 au 18 juin; visites guidées sur rdv (ara.asbl@gmail.com ou 0479/138.333); mini concerts les dimanches 11 et 18 juin à 17h.

La salle A.R.A. peut être louée pour vos événements privés le week end !

AU CENTRE CROUSSE

► 07/06 de 15h à 17h : animation sensorielle de découvertes nature au parc du Centre Crousse.

Lors d'un moment de rencontre et de partage, invitation à vous ressourcer et à satisfaire votre curiosité. Accompagnement lors d'un voyage sensoriel au cours duquel vous découvrirez l'environnement du parc. PAF : 12€/adulte; 7€/enfant. Infos et inscriptions : florence@therapie-nature.be 0493/971.424.

► **Stages vacances pour enfants** : théâtre et improvisation (infos : lacellulecreative@icloud.com) et stage artistique en anglais et/ou polonais (infos : factory.asbl.be@gmail.com)

► **Nouvelle saison pour les ateliers** : ils reprendront à partir du 4 septembre 2023. Rendez-vous sur notre site pour plus d'infos et contacts pour les inscriptions.

► **Nouveau : sophrologie**, cours les jeudis de 16h30 à 17h30 (excepté congés scolaires francophones). Séances individuelles et collectives avec Bérengère DADRE, Art thérapeute, formée à l'école belge de sophrologie dynamique. Infos et inscriptions : www.berengeredadre.com GSM : 0033 616 511 736.

► **Ateliers, location de salles pour événements privés et ateliers, ludothèque (avec l'aide de la COCOF), bibliothèque anglaise, etc.**



Infos : www.asblcentrecrousse.net ou 02/771.83.59. - 11 rue au Bois. asblcentrecrousse@skynet.be



AU CCJB :

► **Dimanche 18/06 de 10h à 16h : «Slot Mania Brussels»**, organisé par le Brussels Scalex Club. Circuits d'initiation, bourse d'échanges, ventes, concours, etc. Tarif : 3€ à partir de 12 ans. Infos : 0473/360.274.



► **Vendredi 30/06 dès 17h : Apéro du CCJB**, sur un air de «Dolce Vita». Au programme : bar et antipasti, ambiance musicale par DJ Audrey dans un décor de place italienne, concert gratuit à 19h «The Lonesome Travelers». Entrée libre.



► **Vendredi 21/07 dès 11h : fête Nationale au CCJB**, avec un barbecue convivial.

Infos et réservations : ccjb@woluwe1150.be

AU THÉÂTRE DE JOLI-BOIS (AVENUE DU HARAS 100) :

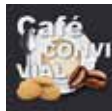


Dimanche 18/06 à 15h : conte musical jeune public (à partir de 4 ans) présenté par Les babelottes : «Buzz, un amour de bourdon». Tarifs : 5€/enfant - 10€/adulte.



Réservation : www.billetweb.fr/les-babelottes-buzz-un-amour-de-bourdon ou via le QR code.

AU CHALET BALIS (AVENUE A. BALIS 4) :



Gardons nos bonnes habitudes et rejoignez-nous le 2^e mardi de chaque mois (13 juin et 11 juillet) : nous préparons le café, vous amenez les biscuits ! Un moment de convivialité entre voisins de 9h30 à 11h.



Infos : 02/779.91.22 - 15 drève des Shetlands.

ccjb@woluwe1150.be

[f](#) ccjb-centre communautaire de Joli-Bois

KNTAKT

GC KONTAKT : PROGRAMMA JUNI

► **15.06 : Café Open, ERNST**, gratis concert, 20u. ERNST maakt muziek die uit een film noir lijkt te komen. Hun nummers zijn doorspekt met ijzingwekkend stemmenwerk, rafelige gitaren en spookachtige drums.

► **16.06: vernissage expo masterclass-projecten fotografie-opleiding CVO Brussel**, 19u30. Happening weekends: zaterdag 17 & 24 juni, van 11u tot 19u; zondag 18 en 25 juni van 11u tot 17u.

► **30.06: POZAR: Open mic - jam session**, 18u, gratis, in samenwerking met MJ Antichambre, MJ Le Gué, WHALLL, MJ Le Bunker, Cultuurdienst SPW, A.R.A, GC Op-Weule en GC Kontakt.

► **Check onze 4 zomerstages voor kinderen** tussen 6 en 12 jaar! Week 03-07 juli (El Constructo - 6-8 jaar & Multi-sport 9-12 jaar) + week van 21-25 augustus (multi-sport 6-8 jaar & Bouwkamp 9-12 jaar).

GC Kontakt, Orbanlaan 54, 1150 Sint-Pieters-Woluwe, www.gckontakt.be, 02/762.37.74.





QUI DIT MOIS DE JUIN DIT EXAMENS !

La bibliothèque locale du Centre dispose d'une grande salle de lecture avec un minimum de 20 places assises où les étudiants peuvent travailler dans un environnement propice à la concentration et à l'étude. Branchements et wifi disponibles pour vos propres ordinateurs ou ordinateurs de l'espace public numérique (EPN) à votre disposition.

LES BIBLIOTHÈQUES EN ÉTÉ : ACTIVITÉS ET FERMETURES

Pendant l'été, ne ratez pas les lectures dans certains espaces verts de la commune ! De 15h à 17h, les bibliothécaires et des animateurs régaleront les oreilles des petits et des grands avec des histoires tirées du sac. Pour les dates et les lieux, voyez l'agenda sur biblio.woluwe1150.be ou prenez un programme dans les bibliothèques.



En juillet et août, les bibliothèques francophones restent ouvertes à leur horaire habituel, mais ferment à tour de rôle pendant quelques semaines. La bibliothèque du Centre : du 18/07 au 29/07 inclus. La bibliothèque du Chant d'Oiseau : du 29/07 au 19/08 inclus. La bibliothèque de Joli-Bois : du 02/08 au 19/08 inclus.

LA MÉDIATHÈQUE, VOTRE PARTENAIRE POUR UN ÉTÉ RÉUSSI

Le rythme se fait plus lent, les vêtements plus légers, les terrasses se remplissent..., l'été est à nos portes. Quel sera votre programme ?

Nous resterons ouverts selon l'horaire habituel et ce, presque tout l'été (**nous serons fermés les vendredi 21 juillet et samedi 22 juillet**) alors n'hésitez pas une seconde, venez emprunter vos médias préférés pour, au choix, la longue route des vacances, vos barbecues ou une soirée cinéma pour toute la famille.

Quelles que soient vos envies, à la Médiathèque vous trouverez de quoi egayer votre été et celui de vos proches. Ce sera aussi l'occasion de découvrir notre **coin des bonnes affaires où nous vendons CDs et DVDs à prix tout riquiqui.**

Au nom de toute l'équipe de la Médiathèque, nous vous souhaitons un bon été, serein et reposant.

LE CURIOSO, L'ALLIÉ PARFAIT D'UN ÉTÉ SANS SOUCIS



Connaissez-vous le Curioso ? Il est l'allié parfait pour un été sans soucis. Pourquoi ? Vous pouvez emprunter entre 10 et 20 médias pour une durée de 4 semaines. Passez nous voir avant votre départ et on vous explique tout.

DERNIER CINÉ-MARDI AVANT L'ÉTÉ

En partenariat avec le WHall, la Médiathèque vous propose de passer un dernier moment cinéma (avant la saison prochaine) avec le biopic **Elvis de Baz Luhrmann le 13 juin à 14h30 et 20h30.** (Re)découvrez la vie et l'œuvre musicale du King à travers le prisme de ses rapports complexes avec son mystérieux manager, le colonel Tom Parker. Une relation d'une vingtaine d'années qui va de l'ascension du chanteur à son statut de star inégalée. Le tout sur fond de bouleversements culturels et la découverte par l'Amérique de la fin de l'innocence. Une rétrospective des films d'Elvis Presley est disponible à la Médiathèque.



Patricia et Vinciane

HEURES D'OUVERTURE :

Mercredi, vendredi : 13h00-18h00 - Samedi : 10h00-13h00 et 14h00-18h00 - Tel : 02/435.59.93
E-mail : wsp@lamediatheque.be

DÉCOUVREZ LA SAISON 2023-2024 DU W:Halll

Nous vous l'annonçons dans le Wolumag de mai, **la soirée de présentation de la saison 2023-2024 se profile le mardi 20 juin** à 19h avec son lot de surprises et d'émerveillement !

En effet, après une courte présentation de la saison 2023-2024 rythmée d'extraits vidéos reprenant les temps forts de cette nouvelle programmation haute en couleurs, nous laisserons place à l'**Ensemble Sonico à 20h**.

Créé à Bruxelles en 2015, le quatuor s'est consacré à la récupération de la musique d'Eduardo Rovira, compositeur fondamental dans la création du tango d'avant-garde. Bien que Rovira soit souvent considéré à tort comme «l'autre Piazzolla», ses innovations ont réussi une fusion créative entre les racines populaires du tango et la musique classique, dans une synthèse audacieuse qui a marqué de son empreinte l'avant-garde de Buenos Aires des années soixante !

Nous vous attendons donc nombreux le mardi 20 juin à 19h. L'entrée est gratuite mais la réservation vivement souhaitée au 02/435.59.99 ou billetterie@whalll.be

Les mois de juillet et d'août donnent l'occasion à toute notre équipe de se reposer (un peu) et de préparer la rentrée pour cette saison qui s'annonce aussi pétillante que divertissante ! Comme chaque année, nous mettons un point d'honneur à vous satisfaire, cher public, en vous proposant une pléiade de spectacles en tout genre, d'animations, de cours, d'ateliers, de projections, de conférences, etc.

Sachez que l'ensemble de nos activités est repris dans notre brochure culturelle qui est disponible sur simple demande ! Les détails de ce programme alléchant sont, quant à eux, présents sur notre site. Pour rappel, **tous nos spectacles peuvent être réservés 24h/24 sur www.whalll.be**

Sans vous dévoiler encore la totalité de cette belle saison (encore un peu de patience), sachez qu'elle fera la part belle aux artistes de grande renommée comme aux artistes émergents, tantôt engagés, tantôt légers mais toujours de qualité ! Et qu'il y en a pour tous les goûts !

Un seul rendez-vous donc : au WHalll le 20 juin et dès septembre pour une rentrée sous le signe de la convivialité avec **notre désormais habituel festival de rentrée, le FestiWHalll, qui se tiendra le dimanche 10 septembre dès 11h**.

D'ici là, toute l'équipe du WHalll vous souhaite d'excellentes vacances un peu en avance.



Exposition Dialogue à la Bruno Matthys Gallery

BM
BRUNO MATTHYS
GALLERY

Comme souvent, c'est un duo qui sera mis à l'honneur de la 18e exposition de la Bruno Matthys Gallery : Tidru (le sculpteur) et Abraham Hadad (le peintre). L'un est jeune, l'autre plus mûr, l'un vient de loin, l'autre non et leurs bagages n'ont rien en commun. Mais l'univers créé par l'association de leurs œuvres est cohérent, centré sur l'humain et sur sa rencontre à l'autre.

Tidru est un jeune artiste autodidacte, né à Saint Etienne. Son travail des terres cuites, mêlant sculpture et dessin, dévoile de troubles sentiments. D'apparence paisibles et sages, ses personnages semblent cacher bien des secrets. Le contraste de la sculpture extérieurement sereine et des dessins de visages plus torturés qui y sont accolés racontent l'histoire intime qui se cache en chacun de nous. Le dialogue affirmé entre sculpture et dessin, entre visible et invisible, entre ce que l'on montre et ce que l'on ressent est saisissant d'honnêteté et d'humanité.

Le parcours d'Abraham Hadad est marqué par les atrocités de la guerre. Né en 1937 à Bagdad, il intègre en 1956 l'Ecole des Beaux-Arts de Tel Aviv. En 1965, il quitte Israël pour s'installer à Paris et continuer sa formation artistique. Difficile d'imaginer la violence dont il a été témoin en regardant son œuvre, d'apparence si sereine. Les personnages représentés simplement, nus dans des moments d'intimité, expriment un naturel désarmant. La chair nacrée s'offre à nos regards sans malice mais dans chaque tableau, un élément semble déjouer cette apparente simplicité.



Une exposition à découvrir du 7 juin au 15 juillet.
Vernissage le mercredi 7 juin de 17h à 20h.
34 Avenue Jules de Trooz, 1150 Bruxelles
Contact : www.brunomatthys.art
bruno.matthys@outlook.be - 0475/630.149.



34 Avenue Jules de Trooz, 1150 Bruxelles - Contact : www.brunomatthys.art - bruno.matthys@outlook.be - 0475/630.149.

WWW.YOURWAYIMMO.COM



0486 583 254

Avenue du Tennis 29
B-1150 Brussels
www.yourwayimmo.com
christine@yourwayimmo.com

VOTRE BOUTIQUE REAL ESTATE



Christine Seeber
Real estate agent
IPI n° 509.303

Chers clients,

Si vous voulez louer ou vendre votre bien ou avoir un conseil immobilier je suis toujours disponible, soit par téléphone ou é-mail, soit personnellement.

N'hésitez pas à me contacter.



Je suis actuellement à la recherche de biens de qualité sur Woluwe et Wezembeek pour plusieurs familles germanophones. N'hésitez pas à me contacter, si vous comptez louer votre maison/appartement à partir de l'été 2023.



KUNSTENAARS-PARCOURS 2023 : OPROEP TOT DEELNEMERS

PARCOURS D'ARTISTES 2023 : APPEL À CANDIDATURES

De gemeente en de wijkcentra organiseren op 14 en 15 oktober opnieuw een Kunstenaars-parcours, gekoppeld aan de jaarlijkse tentoonstelling van de kunstenaars van Sint-Pieters-Woluwe in het WHall (13-15 oktober).

Door om de twee jaar een kunstenaars-parcours te organiseren in de gemeente, willen we de inwoners laten kennismaken met de werken en ateliers van de in de wijk aanwezige kunstenaars, maar ook met de activiteiten die door de wijkcentra worden aangeboden.

Kunstenaars die hun atelier willen openstellen op zaterdag 14 en zondag 15 oktober van 14 tot 18 uur worden uitgenodigd het online formulier in te vullen en/of contact op te nemen met het buurtcentrum dat het dichtst bij hun woonplaats ligt. Uiterste inschrijvingsdatum: 30 juni 2023.

Info en inschrijvingsformulier :
www.woluwe1150.be/kunstenaars-parcours-2023

PARCOURS D'ARTISTES WOLUWE-SAINT-PIERRE 2023

APPEL A CANDIDATURE

Vous êtes artiste ou votre activité concerne les métiers d'art ?

Prenez part au Parcours d'artistes organisé en lien avec l'exposition annuelle des artistes de Woluwe-Saint-Pierre (13-15 octobre 2023-Salle Fabry)

QR INSCRIPTION

INFOS ET INSCRIPTION AUPRES DE VOTRE CENTRE DE QUARTIER:
Villa François Gay - Grousse - A.R.A
C.C.C.O - Kontakt

14-15 OCTOBRE

sur l'ensemble du territoire de la commune
en collaboration avec le Service de la Culture francophone et les Centres de quartier

Infos et formulaire d'inscription sur
www.woluwe1150.be/parcours-dartistes-2023

La commune et les centres de quartier organiseront à nouveau un parcours d'artistes les 14 et 15 octobre, couplé à l'exposition annuelle des artistes de Woluwe-Saint-Pierre au WHall (13-15 octobre).

En mettant en place un parcours d'artistes régulier, tous les deux ans, à l'échelle de la commune, l'enjeu est de donner à voir aux habitants les œuvres et les ateliers d'artistes présents sur le territoire, sans oublier les activités proposées par les centres de quartier.

Les artistes qui souhaitent ouvrir les portes de leurs ateliers les samedi 14 et dimanche 15 octobre de 14 à 18h sont invités à remplir le formulaire en ligne et/ou contacter le Centre de quartier le plus proche de leur lieu d'habitation. Dépôt des candidatures jusqu'au 30 juin 2023.

KUNSTPRIJS : TENTOONSTELLING VAN 9 TOT 11 JUNI

Zoals elk jaar organiseert de gemeente Sint-Pieters-Woluwe de Kunstprijs. Het doel van deze wedstrijd is artistiek talent op nationaal en lokaal niveau te ontdekken en te belonen.

Voor deze 44ste editie zijn Schilder- en Tekenkunst aan de beurt.

Een jury van persoonlijkheden uit het veld van de beeldende kunsten (docenten aan academies, kunstenaars, curatoren en museumverantwoordelijken of galeriehouders) kent in het kader van de wedstrijd drie prijzen toe.

Wij nodigen u uit om de werken van de laureaten van deze 44e editie van de Kunstprijs te komen bekijken, die van 9 tot en met 11 juni in de Fabryzaal van het WHall wordt gehouden. U bent van harte welkom op de opening op 8 juni om 18.30 uur. Gratis toegang.

Info : ijozefek@woluwe1150.be
02/435.59.92.

PRIX DES ARTS 2023 KUNSTPRIJS

Peinture et Dessin

Schilder- en Tekenkunst

EXPOSITION du 9 au 11 juin

VERNISSAGE Jeudi 8 juin à 18h30

A l'initiative de l'Échevin de la Culture francophone
Initiative van de Schepen van Franstalige cultuur

Salle Fabry/ Fabryzaal- WHall
Av Charles Thielemans 93
1150 Woluwe-Saint-Pierre/ Sint-Pieters-Woluwe

Infos et contact:
ijozefek@woluwe1150.be - 02 435 59 92

W·Hall WSP

Comme chaque année, la commune de Woluwe-Saint-Pierre organise le Prix des Arts. Par ce concours, il s'agit de découvrir et récompenser les talents artistiques à l'échelle nationale et locale.

Pour cette 44ème édition, la Peinture et le dessin sont mis à l'honneur.

Un jury composé de personnalités issues du champ des arts plastiques (professeurs d'académie, artistes, curateurs et responsables de musée ou de galerie) a attribué trois prix lors du concours.

Nous vous invitons à venir voir les œuvres des lauréats de cette 44ème édition d'une grande qualité lors de l'exposition du Prix des Arts, qui se tiendra du 9 au 11 juin à la salle Fabry du WHall. Vous êtes les bienvenus au vernissage le 8 juin à 18h30. Accès libre.

Infos : ijozefek@woluwe1150.be
02/435.59.92.

Ponçage sans poussières

Le ponçage de parquets constitue l'une de nos grandes spécialités.

Nous utilisons actuellement une technique révolutionnaire nous permettant de décaper vos anciens parquets et escaliers à l'aide d'un système de ponçage sans poussières.



Pose de parquets

Nous apportons le savoir-faire de l'artisan parqueteur, combiné à une équipe de pose qualifiée, efficace et dynamique.

Nous travaillons avec du bois de première qualité et utilisons les produits les plus adaptés pour la mise en œuvre de votre chantier.



Vente de parquets

A.D.E Parquets met à votre disposition une gamme complète et variée de parquets de qualité (labellisés FSC et/ou PEFC pour la plupart qui pourront répondre à vos envies (parquet massif en chêne, contrecollé, sol stratifié, multicouche, fini d'usine, bâtons rompus, vieilli ou huilé, etc).



PRÈS DE 1000 JEUNES DE WOLUWE-SAINT-PIERRE EN CAMP CET ÉTÉ. MERCI AUX CHEF.FES !

Bientôt l'été ! À cette époque de l'année, les jeunes de nos mouvements de jeunesse se retrouvent dans les préparatifs des grands camps disséminés à travers les campagnes et forêts de Belgique. Organiser un camp qui rassemblera des dizaines d'enfants ou adolescents, c'est une mission d'envergure pour les jeunes chef.fes. Grâce à leur implication bénévole, près de mille jeunes sanpétrusien.nes pourront vivre l'aventure du camp scout. Mille mercis à eux et à elles !

Afin de les soutenir, nous avons mis en place une aide logistique baptisée «Opération transport» pour aider les staffs à acheminer leur matériel -tentes, stock alimentaire, etc.- vers les lieux de camps. Depuis plusieurs semaines, le service Jeunesse de la Commune se démène pour organiser le calendrier des différents trajets. Tout au long de l'été, ce sont les ouvriers communaux qui prendront la route avec les camions sanpétrusiens vers pas moins d'une quarantaine de destinations ! Un grand merci aux équipes communales pour leur travail acharné au service de notre jeunesse!

En tant qu'Echevin de la Jeunesse, j'ai toujours tenu à encourager les mouvements de jeunesse présents sur le territoire communal. Formateurs, impulseurs de solidarité et débrouillardise, ils contribuent à l'émancipation des jeunes à Woluwe-Saint-Pierre, et ailleurs.



Envoyez-nous vos photos de camps ! Constructions, hike, cuisine... Soyez imaginatifs ! **Les plus belles seront publiées sur le site de la commune et dans le Wolomag à la rentrée !**

À envoyer à : jeunesse@woluwe1150.be

Antoine BERTRAND

02/773.07.73 - Av. Thielemans, 93 - 1150 Bruxelles
antoine.bertrand@woluwe1150.be

 BertrandAnt  AntBertrand  antoine.bertrand.ecolo

Echevin responsable de la transition énergétique, des bâtiments publics, des propriétés communales, de la jeunesse et de la vie économique (commerces, classes moyennes et indépendants).

LES ESPACES VERTS ÉVOLUENT POUR VOUS... ET POUR LA BIODIVERSITÉ !

Un avancement majeur marque 2023 sur le plan de la biodiversité à Woluwe-Saint-Pierre : **l'adoption d'un plan de gestion différenciée des espaces verts communaux.**

Pour contribuer à protéger la biodiversité touchée par un déclin massif, mon rôle d'Echevin des Espaces verts, accompagnée du Collège et des équipes de la commune, offre l'opportunité d'agir.

Concrètement, nous mettons en place une **évolution des pratiques pour favoriser la biodiversité.** Pour chaque espace vert, les services proposent les solutions les plus adaptées. Sur le terrain, les **jardiniers** prennent le relais, grâce à de nouvelles compétences acquises via des formations.

Ainsi, vous pouvez vous promener par exemple du côté du Verger du Vieux-Quartier de Joli-Bois ou encore au Parc Métro, à Stockel, et découvrir de nouvelles **prairies fleuries** débordantes de bleuets et de coquelicots. On retrouve aussi au programme de la **gestion écologique** : le choix de plantes vivaces, la végétalisation champêtre, la pose de nichoirs et autres abris pour la faune, le fauchage tardif, la création de zones humides, la conservation d'arbres morts, la sélection de plantes nécessitant un **arrosage moins abondant**, ou encore l'opération «En mai, tonte à l'arrêt».


Les bienfaits sont précieux : **fleurissement champêtre, présence accrue d'insectes pollinisateurs, refuges supplémentaires pour la faune et... plaisir des yeux !**

Lorsqu'un même espace combine un grand nombre de ces critères, on peut alors faire reconnaître le lieu «**Réseau Nature**» par Natagora. C'est le cas du **Parc Crousse**, qui a rejoint le réseau en 2023.

Et vous, quels sont vos espaces verts préférés de Woluwe-Saint-Pierre ?

Caroline LHOIR

02/773.05.05 - av. Thielemans, 93 - 1150 Bruxelles
clhoir@woluwe1150.be

 Caroline Lhoir - Echevine à Woluwe-Saint-Pierre

Première Echevine, responsable de la transition écologique, du développement durable, de l'agenda 21, de l'environnement, de la propreté publique, de la politique des déchets, des espaces verts, de la biodiversité, du bien-être animal, des crèches (F) et de la petite enfance.



WOLUWE-SAINT-PIERRE

F En plein cœur du vieux Stockel, magnifique **VILLA (5ch/3sdb)** de **340 m²** habitables sise sur un terrain de 13 ares 50 orienté plein Sud. **RÉF. 5314240**



WOLUWE-SAINT-PIERRE

NEUF

A À proximité de la place Dumon et de toutes les facilités, le projet « Les Villas de l'Aviation » vous propose 2 **VILLAS (4 à 5ch)** de haut standing. **RÉF. 5279831**

DE NOUVEAUX BIENS
CHAQUE SEMAINE



← Scannez le QR code pour recevoir
nos biens en avant-première



WOLUWE-SAINT-LAMBERT

B Idéalement située à proximité du Shopping de Woluwe, charmante **MAISON (4ch/2sdb)** de **212 m²** habitables agrémentée d'un jardin. **RÉF. 5302558**



WOLUWE-SAINT-LAMBERT

F À proximité du quartier George Henri, **IMMEUBLE DE RAPPORT (3ch/3sdb)** de **171 m²** habitables agrémenté d'un jardin. **RÉF. 4977097**



WOLUWE-SAINT-LAMBERT

C Au cœur du quartier Marcel Thiry, lumineux **APPARTEMENT (3ch/2sdb)** de **105 m²** habitables bénéficiant d'une terrasse. **RÉF. 5317462**



WOLUWE-SAINT-LAMBERT

NEUF

B À proximité immédiate d'une zone verte, le projet « Youwo » vous propose des **APPARTEMENTS (2 à 3ch)**. **RÉF. 5250703**



TABLEAU FINAL

Le mois de juin est celui des examens dans les écoles et les académies, mais c'est aussi l'occasion de rencontres festives, expositions et spectacles.

Ce 13 juin, à la salle Fabry, aura lieu le **vernissage de l'exposition des élèves de l'Académie des Arts**, sur le thème «Toute la beauté de la laideur». L'exercice auquel se sont consacrés les élèves est de nous communiquer des étincelles de beauté, y compris là où la laideur semble dominer.

L'année scolaire se clôturera le 7 juillet avec la remise des bulletins et diplômes. Et l'école finie se pose la question de l'animation de la jeunesse pendant les grandes vacances. Si vous cherchez des **stages de vacances** pour vos enfants cet été, consultez le site www.bruxellestempstlibre.be. Vous y trouverez un grand choix d'activités.

Afin de soutenir les enfants qui ont rencontré des difficultés d'apprentissage, notre commune, au travers de l'ASBL PAJ, organise pour la troisième année consécutive **l'opération «Plaisir d'apprendre»**. Si votre enfant a besoin de revoir certaines notions en français, maths, sciences et langues, cette offre de soutien lui est destinée, et cela sous la forme d'une semaine de remédiation. Celle-ci aura lieu du 21 au 25 août au chalet Balis, rue A. Balis 2, de 8h30 à 16h30. Pour l'ensemble de la semaine, une modique participation de 10€ est demandée par élève. Inscriptions via pajscolaire.edd@outlook.com ou au 02/779.89.59, entre 8h30 et 16h30.

À la veille des vacances d'été, je tiens à féliciter et remercier les élèves, les professeurs, le personnel d'entretien, les directions, les accueillants de l'accueil temps libre, le service Enseignement de la commune et les associations de parents pour le travail accompli durant l'année scolaire.

Françoise DE CALLATAY-HERBIËT

02/773.05.07 - Av. Thielemans, 93 1150 Bruxelles
fdecallatay@woluwe1150.be

Echevine responsable de l'enseignement francophone, des académies francophones, du parascolaire et de l'école des devoirs.

UNE SOIRÉE ENRICHISSANTE: RÉFLEXIONS SUR L'INTELLIGENCE ARTIFICIELLE

Le 15 mai dernier, j'ai organisé, avec Christophe de Beukelaer, une soirée exceptionnelle autour de l'Intelligence Artificielle (IA). Elle a réuni près de 250 participants au W:Hall, confirmant l'engagement pour les enjeux de la transition numérique.

Nos invités, Guibert del Marmol et Ramon Junquera, deux figures emblématiques de la réflexion sur l'intelligence artificielle, ont proposé une discussion inspirante autour de la place de l'être humain face à l'essor de la machine et comment cette dernière peut transformer positivement notre quotidien.

La question essentielle fut : Comment rester maître de ces outils technologiques, sans être dépassés ? La réponse est complexe, mais un élément fondamental s'est dégagé : **l'éducation**. Une meilleure compréhension de l'IA et de ses implications peut nous aider à l'exploiter au mieux pour améliorer nos services publics et alléger la gestion administrative.

C'est pourquoi, à Woluwe-Saint-Pierre, nous avons pris les devants. Suite à la conférence, nous avons invité les participants à s'inscrire à **nos formations proposées à l'espace public numérique, parmi lesquelles une initiation à l'IA**. Elle vous permettra d'en comprendre les tenants et aboutissants et comment elle peut être utilisée pour améliorer votre quotidien.

Si vous n'avez pas eu l'occasion de participer à cette soirée enrichissante, vous pouvez la visionner en scannant le QR Code.

Pour vous inscrire à notre initiation à l'IA, rendez-vous sur le site de la commune : www.woluwe1150.be/eprn.

Cet événement fut un franc succès, grâce à vous. Merci de votre engagement dans ces débats essentiels à notre avenir. Restons ensemble acteurs de notre transition numérique !

Alexandre PIRSON

02/773.05.02 - Av. Thielemans, 93 - 1150 Bruxelles
apirson@woluwe1150.be

 Alexandre Pirson

Echevin responsable de l'urbanisme, de la mobilité, de la transition numérique et de l'emploi.

LE HERON BLEU



YOGA
DE
L'ENERGIE
Les inscriptions
sont ouvertes !

STOCKEL

max. 12 yoguis

MERCREDI, 10h00 - 11h15, Yoga et Vitalité

JEUDI, 10h00 - 11h15, Yoga pour Seniors

MONTGOMERY

max. 10 yoguis

MARDI, 19h00 - 20h15, Yoga et Vitalité

MEISER et online

max. 7 yoguis

JEUDI, 20h00 - 21h15, Yoga de l'Energie

à DOMICILE ou à MEISER ou au PARC

sur mesure, séances individuelles / groupes

MARDI, 10h00 - 16h00

MERCREDI, 14h00 - 19h00

VENDREDI, 10h00 - 18h00

SAMEDI, 10h00 - 18h00

DIMANCHE, 10h00 - 18h00

www.yoga-leheronbleu.com

Ida Anceschi
Enseignante Diplômée de Yoga de l'Energie

+32 499 98 89 44

info@yoga-leheronbleu.com



Pour recevoir un bouquet et une rente indexée et non taxée, en occupant ou non votre immeuble :

Pensez au **VIAGER !**

L'expérience et la confiance en viager
portent un nom :



Marie-Noël de MUNTER
vous renseigne sans frais.

Licenciée en droit,
experte en viager depuis plus de 20 ans
Agréée I.P.I. n°101 132

Du studio à la propriété de prestige,
nous vous offrons un service de qualité
rendu dans la discrétion et l'efficacité.

Avenue Léopold Wiener, 114
1170 - Bruxelles

02.672 30 26 | 0495.51 29 93

mn.demunter@immoviager.be
www.immoviager.be

MJV SOUDANT

Salle de vente aux enchères d'antiquités

Notre salle de vente, fondée il y a trois ans, organise toutes les 7 semaines des ventes cataloguées d'antiquités et objets d'art de qualité.

Notre bureau sis à **177 rue au bois , Woluwe-St-Pierre** est une antenne ouverte quelques jours par mois qui est destinée à des

journées d'expertises et des prises de contacts.



Les jours d'ouverture sont renseignés sur notre site www.mjvsoudant.be ainsi que dans Le soir et La libre du mercredi.

Au plaisir de vous accueillir et qui sait, de valoriser au mieux vos antiquités et objets de collection !

MJV SOUDANT • Rue de Bertransart 60, 6280 Gerpennes, Belgique
Tél. +32 71 50 59 95 • info@mjvsoudant.be www.mjvsoudant.be



80 ANS APRÈS LA RAFLE, POUR NE PAS OUBLIER

La commémoration du 80^{ème} anniversaire de la rafle au pensionnat Gatti de Gamond aura lieu ce lundi 12 juin, au n°10 rue André Fauchille.

Le 12 juin 1943, 14 enfants et plusieurs adultes juifs ainsi que Odile Henri, directrice du pensionnat, son mari et leur fille, furent arrêtés par la Gestapo suite à une dénonciation. La famille Overt-Henri fut internée à la prison de Saint-Gilles; leur fille Andrée fut libérée mais les parents succombèrent dans les camps de concentration. Les enfants juifs furent envoyés à la caserne Dossin de Malines, et ensuite vers Auschwitz. Trois garçons échappèrent à cette déportation, mais 11 enfants périrent dans le camp allemand. Seule une jeune femme survécut, libérée par les Alliés lors d'une «marche de la mort».

En 2018, 15 pavés de mémoire ont été posés devant le pensionnat en hommage aux personnes rafleées. Grâce aux recherches menées par Frédéric Dambreville et la publication de son magnifique livre *Les Disparus de Gatti de Gamond, d'autres victimes ont été identifiées. Pour ces dernières, nous placerons des pavés de mémoire en 2024.*

Cette année, nous installerons une plaque commémorative sur la façade de l'immeuble, qui complètera les pavés de mémoire pour garder vivante la mémoire des victimes de la Shoah et de celles et ceux qui ont résisté en mettant en péril leur propre vie. Il me tient à cœur d'honorer les victimes, de ne pas oublier cette époque dramatique qui a aussi marqué l'histoire de notre Commune, et de lutter contre l'antisémitisme et le racisme.

Inauguration de la plaque commémorative le 12 juin à 11h, en présence du Collège, de représentants de la communauté juive et d'une délégation d'élèves. Bienvenue aux citoyennes et citoyens qui souhaitent y participer.

Gerda POSTELMANS

02/773.05.06 - Av. Thielemans, 93 - 1150 Bruxelles
gpostelmans@woluwe1150.be

Gerda Postelmans - Echevine

Echevine responsable de la culture francophone, des bibliothèques et médiathèques francophones, de l'éducation permanente, des centres de quartier, du fonds du patrimoine, des jumelages, des relations internationales et européennes et des droits humains.



UNE JOURNÉE DE BIEN-ÊTRE ET D'ÉCOUTE POUR NOS AIDANTS PROCHES

Ce 21 juin, ce sera la Journée nationale des aidants proches... L'occasion de rappeler le rôle primordial que jouent ces personnes - majoritairement des femmes - dans notre société et dans la préservation de notre système de soins de santé. Sans ces femmes et ces hommes, il serait impossible au personnel de la santé de répondre à l'ensemble des demandes de soins !

À l'occasion de la 10^è édition de la Semaine des aidants proches (2-8 octobre 2023), je souhaite leur témoigner mon total soutien et ma profonde reconnaissance en les invitant, avec le concours de l'asbl Casa Clara, à une **journée de bien-être, d'écoute et de rencontre, soit le mardi 3, soit le jeudi 5 octobre 2023, de 9h à 16h** (la date sera fixée prochainement).

L'objectif : leur offrir quelques heures de répit, d'écoute, de soins et de relaxation en se laissant, notamment, chouchouter par des professionnels du soin entièrement dévoués, pour l'occasion, à leur bien-être. Une opportunité des plus agréables, en somme, de rencontrer d'autres aidants proches, d'échanger avec eux et ce, dans un cadre bienveillant.



Infos et inscription : 02 773 05 65

affaires.sociales@woluwe1150.be

Le lieu de RDV vous sera communiqué lors de votre inscription. Participation gratuite

Attention : groupe limité à 6 personnes.



Depuis 2 ans, une **prime communale (100 €/an)** est octroyée aux aidants proches sanpétrusiens. **Vous êtes déjà 44 à en bénéficier !** N'hésitez pas à la demander, vous aussi, en vous adressant à notre référente communale «aidants proches» par téléphone au 02 773 05 65 ou par courriel à cderclaye@woluwe1150.be

Carine KOLCHORY

02/773.05.08 - Av. Thielemans, 93 1150 Bruxelles
ckolchory@woluwe1150.be

carine.kolchory CarineKolchory Carinekolchory

Echevine responsable de la famille, des aînés, des affaires sociales, de la santé, des personnes handicapées, de la pension, de l'égalité des chances, du logement dont l'AIS.



CHÂSSIS



STORES



VOLETS



SCREENS



TENTES SOLAIRES



PERGOLAS



BRISE SOLEIL



PORTES



PORTES DE GARAGE



VELUX



MOUSTIQUAIRES



MOTORISATION

Découvrez nos promotions sur www.decowindow.be

Service de mesurage, placement, réparation et motorisation de produits existants

Avenue de Wezembeek, 114 - 1950 Kraainem
 Heures d'ouverture : Lundi sur rendez-vous
 Mardi-Samedi 10h00 à 18h00
 GALERIE COMMERCIALE DU CARREFOUR

Devis gratuit

☎ 02/767.44.69

✉ info@decowindow.be



COMPTES 2022 EN BONI

C'est lors de sa séance du 23 mai que le Conseil communal a approuvé le compte budgétaire 2022 de la Commune. Celui-ci présente un boni à l'exercice propre de 1.116.643 €.

Le 24 mai, le Conseil de l'Action Sociale a approuvé le compte budgétaire 2022 du CPAS. Le résultat général cumulé du CPAS est en boni de 1.796.735 €. Et ce même si le résultat d'exploitation est de -796.035 €, conséquence de la crise en Ukraine et de l'augmentation importante du personnel.

Nous sommes donc heureux, après la particulièrement difficile année 2020, de retrouver nos comptes en boni croissant depuis 2021.

La situation économique et géopolitique reste malheureusement instable. Nous continuons et continuerons à prendre toutes les mesures nécessaires pour maintenir notre budget à l'équilibre dans les années à venir, sans augmentation des impôts communaux.

Les tableaux ci-contre vous synthétisent la situation financière de notre commune et de notre CPAS.

Nous vous souhaitons un très bel été.

Commune EUR	2021	2022	
	Compte Budgétaire	Budget de base	Compte Budgétaire
RECETTES			
Prestations	4.761.521	6.016.892	4.959.944
Transferts	79.704.513	81.128.889	80.751.698
Dette	1.982.059	1.894.730	1.897.029
Prélèvements	852.964	748.321	817.057
TOTAL DES RECETTES	87.301.057	89.788.832	88.425.728
DEPENSES			
Personnel	49.460.950	54.110.074	53.624.071
Fonctionnement	7.553.820	8.773.390	7.578.984
Transferts	22.992.061	22.862.753	21.802.546
Dette	3.809.444	3.924.217	3.726.748
Prélèvements	2.507.421		576.736
TOTAL DES DEPENSES	86.323.695	89.670.435	87.309.085
Résultat exercice propre	977.361	118.397	1.116.643
Résultat exercices antérieurs	7.433.554	3.540.523	7.433.554
Prélèvements	-2.467.944	-763.000	-2.467.944
RESULTAT GENERAL	5.942.971	2.895.921	6.082.252

CPAS EUR	2021	2022	
	Compte Budgétaire	Budget de base	Compte Budgétaire
Résultat d'exploitation	1.500.997	425.870	-796.035
Résultat d'investissement	-526.236	-458.014	-467.311
Résultat exercice propre	974.761	-32.144	-1.263.346
Résultat exercices antérieurs	2.304.538		3.208.042
Prélèvements	87.186	32.144	-147.961
RESULTAT GENERAL	3.366.485	0	1.796.735

Dominique HARMEL

02 /773.05.01 - Av. Thielemans, 93 - 1150 Bruxelles
dharmel@woluwe1150.be

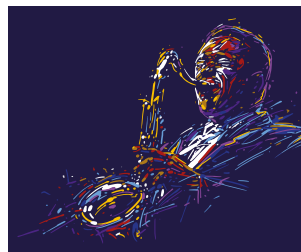
Echevin responsable des finances, du budget et de la tutelle sur le C.P.A.S.

Philippe VAN CRANEM

02 /773.59.58 - CPAS Drève des Shetlands 15 - 1150 Bruxelles
pvancranem@woluwe1150.be

Président du C.P.A.S.

Restaurant Le Mucha



Salle ouverte

Concerts Jazz
les 13/07 et 17/08 à 20h

Terrasse ouverte

Avenue Jules du Jardin 23 - 1150 Sint-Pieters-Woluwe

Téléphone: 02.770.24.14 - www.lemucha.be - [lemucha](https://www.facebook.com/lemucha)



FUNERARIUM
STOCKELOISES

A & G FUNERAL GROUP

24H/24 **02 772 81 02**

ASSISTANCE FUNÉRAIRE 24H/24

SERVICES EXCEPTIONNELS

RAPATRIEMENTS ET TRANSFERTS
DANS LE MONDE ENTIER

PRÉVOYANCE OBSÈQUES (ASSURANCE DÉCÈS)

RUE BLOCKMANS, 9
1150 BRUXELLES
(50 M PL. DUMON)



INFO@FUNERAILLES-STOCKELOISES.BE
WWW.FUNERARIUM-STOCKELOISES.BE



TRANSFORMATIONS
RÉPARATIONS
DÉTARTRAGE CHAUFFE-EAU
ENTRETIEN CHAUFFAGE
TOITURES

PLOMBERIE BECKERS

02/770 70 12

4 rue Robert Thoreau - 1150 Bruxelles

Funérailles ABELOOS

Rue François Gay, 8 - 1150 Woluwe-Saint-Pierre

Téléphone 02.770.27.13 – 0479.744.740

Fax 02.762.71.20 - stephaneabeloos@hotmail.com

ORGANISATION DE FUNERAILLES DE TOUTES CLASSES
TRANSPORT VILLE ET PROVINCE - ETRANGER

Cercueils - Funerarium - Couronnes - Lettres de faire-part
Voitures - Corbillards - Incinération - Ensevelissement nuit et jour
TOUTES DEMARCHES EVITEES AUX FAMILLES



ECHOS DU CONSEIL

Le conseil communal s'est réuni les mardis 25 avril et 23 mai. Voici quelques-unes des décisions importantes qu'il a prises :

- Il a approuvé la création d'une réserve de citoyens volontaires dans le cadre de la gestion de situations d'exception ou de crise sur le territoire de Woluwe-Saint-Pierre.
- Il a approuvé le règlement d'attribution des parcelles pour les potagers collectifs du Val des Seigneurs.
- Il a donné son approbation provisoire à l'élaboration d'un Plan Particulier d'Affectation du Sol (P.P.A.S.) pour le quartier Putdael.
- Il a approuvé les convention de collaboration entre la commune de Woluwe-Saint-Pierre et ACTIRIS.brussels, pour l'organisation d'Ateliers «bien-être vers l'emploi» et de «formation continue 2023».
- Il a pris acte du rapport annuel 2022 de la commune sur la transparence des rémunérations et avantages des mandataires publics bruxellois.
- Le conseil communal a pris acte du compte budgétaire 2022 de la commune. Celui-ci présente un boni à l'exercice propre de 1.116.643 €.

ECHO'S VAN DE GEMEENTERAAD

De gemeenteraad vergaderde op dinsdag 25 april en dinsdag 23 mei. Dit zijn enkele van de belangrijke beslissingen die ze nam:

- Ze keurde de oprichting goed van een reserve van vrijwillige burgers in het kader van het beheer van uitzonderlijke of crisissituaties op het grondgebied van Sint-Pieters-Woluwe.
- Ze heeft het reglement voor de toewijzing van percelen voor de collectieve moestuinen van Herendal goedgekeurd.
- Ze heeft haar voorlopige goedkeuring gehecht aan de opstelling van een bijzonder bestemmingsplan (BBP) voor de wijk Putdael.
- Ze heeft de samenwerkingsovereenkomst tussen de gemeente Sint-Pieters-Woluwe en ACTIRIS.brussels goedgekeurd voor de organisatie van workshops rond welzijn en werk en de voortgezette opleidingen 2023.
- Ze nam kennis van het jaarverslag 2022 van de gemeente over de transparantie van de bezoldigingen en voordelen van de Brusselse volksvertegenwoordigers.
- De gemeenteraad nam kennis van de begrotingsrekening 2022 van de gemeente. Deze vertoont voor het begrotingsjaar zelf een overschot van € 1.116.643.



ZONIËNZORG, EEN LOKAAL DIENSTENCENTRUM

Sinds 2009 heeft onze gemeente een Lokaal Dienstencentrum, dat gevestigd is in het koetshuis achter de villa van het GC Kontakt. Misschien denkt u dan meteen aan (hulpbehoevende) senioren, maar wist u dat iederéén er terecht kan?

Wij bieden:

- warme maaltijden 2x per week voor een democratische prijs
- activiteiten en uitstappen
- gezellige ontmoetingen
- allerhande diensten (o.a. pedicure, sociaal vervoer, boodschaphulp)
- informatie en vorming (o.a. digidokter)
- vrijwilligerswerk

Onze deuren staan wagenwijd open voor iedereen, en speciaal voor mensen die een zorgbehoefte ervaren.

Bent u op zoek naar zingevend vrijwilligerswerk in een leuk team? Wij hebben meerdere vacatures, waaronder één voor een begeleider Nederlandse conversatie. Neem contact met ons op en we vinden zeker wel iets dat bij jou past!

Wist u ook dat u onze mooie zalen (eventueel met keuken) kan afhuren voor een feest, receptie, vernissage of vergadering?

Bel naar Antoon en Dorothée op 0471/79.19.77, stuur een mail naar info@zonienzorg.be, surf naar www.zonienzorg.be of loop gewoon eens binnen!

LDC 't Koetshuis
Orbanlaan 54
ma >vrij: 10u-17u
(niet altijd op di)



Helmut DE VOS

02/773.05.04 - Ch. Thielemanslaan, 93 - 1150 Brussel
hdevos@woluwe1150.be

Spreekuur : donderdag van 16u. tot 17u. op het gemeentehuis, of op afspraak

Verantwoordelijk voor de nederlandstalige aangelegenheden (onderwijs, cultuur, bibliotheek, academie, kinderdagverblijven en Brede School).



Vous en avez assez de vous battre avec vos locataires ?

LA GESTION LOCATIVE EST FAITE POUR VOUS !

Recherche des locataires et établissement du bail

Etat des lieux, enregistrement du bail et de l'état des lieux

Décomptes de charges, indexation des loyers

PEB, suivi technique et administratif

NOUS NOUS OCCUPONS DE TOUT !



Agr. IPI 104.984 - Bureaux à Wavre et Woluwe Saint Pierre

010/222.402 – info@immo-wauters.be

Plus de 30 ans d'expérience à votre service

Succession
Achat au détail
Vide Maison

0478/390.829
songebrocante@hotmail.com

Songe Brocante



A propos

Nous proposons l'achat de vos antiquités
et de vos pièces de valeur,
Nous vidons tout, de la cave au grenier.
Après expertise, le prix est fixé chez vous.

Devis gratuit

Nous achetons aussi au détail.
Meubles, Bibliothèque entière, Collection de
vinyles, Vases Chinois, Art Africain,
Argentierie,...



**Barbara et
Natacha vous
emmènent pour
une balade
thématique**

« Aller à la rencontre de mes besoins fondamentaux »

Au travers de techniques énergétiques & corporelles pour
mieux comprendre ses besoins, ses ressentis, ses
émotions les accueillir et en prendre soin, se reconnecter à
soi et aux autres.

Quand - le dimanche 2 juillet 2023

Heure - 14.00 - 16.30

Lieu - La Forêt de Soignes (départ devant l'Adeps)

Prix - participation libre en pleine conscience (àpd 15€)

Info - yogacoachforall@gmail.com





SURVOL DE BRUXELLES : NOTRE COMMUNE DOIT ÊTRE CONSULTÉE

Il n'est pas question que la Flandre avance seule sur le renouvellement du permis d'environnement de l'aéroport national. On sait que ce permis valable pour vingt ans arrive à échéance dans moins d'un an, en juillet 2024.

La procédure de renouvellement est en cours et la Ministre de l'environnement du gouvernement flamand n'entend pas pour l'instant consulter les régions bruxelloise et wallonne sur les conditions d'octroi du nouveau permis. Pourtant, et ce n'est pas aux habitants de notre commune qu'il faut le rappeler, les nuisances provoquées par les mouvements d'avion dans notre ciel et donc les impacts environnementaux, sociétaux et sanitaires sont bien réels à Woluwe-Saint-Pierre.

L'Est de Bruxelles est particulièrement impacté par les décollages et les atterrissages très lourds à Zaventem, de jour comme de nuit. La récente étude du consultant Envisa démontre à nouveau les conséquences sanitaires et sociales massives de l'exploitation effrénée de l'aéroport de Zaventem. 220.000 personnes impactées, un cout pour le budget de l'Etat estimé à deux milliards d'euros !

Le renouvellement du permis d'exploitation doit être l'occasion de remettre les pendules à l'heure et notre commune doit être

consultée. Il est hors de question qu'on continue à permettre les avions bruyants, les vols de nuit, tôt le matin ou tard le soir. Ce dossier est probablement un des plus importants pour notre commune.

Le bourgmestre fourbit ses armes. Un conseil juridique et un expert aéronautique ont été engagés pour défendre les intérêts de Woluwe-Saint-Pierre. La commune invite les riverains à se mobiliser aussitôt que l'enquête publique sera lancée (date inconnue à ce jour). Plus d'infos sur www.woluwe1150.be/survol. Au niveau régional, Christophe De Beukelaer en a fait un de ses dossiers prioritaires et, à la Chambre, je fais également pression sur le ministre Gilkinet pour qu'il active tous les leviers qui sont en son pouvoir.

Je n'oublie pas notamment que l'Etat fédéral possède deux administrateurs au sein du Conseil d'Administration de Brussels Airport, la société qui gère l'aéroport. Il est temps de savoir comment ils entendent défendre notre qualité de vie. La situation actuelle est infernale. Nous ne pouvons la tolérer.



La liste du Bourgmestre 1150

listedubourgmestre1150@gmail.com



Georges Dallemagne

Conseiller communal et député fédéral



Christophe De Beukelaer

Chef de groupe & Député régional



Damien De Keyser

Président du conseil communal



Marie Cruysmans

Conseillère communale



Catherine van Naemen

Conseillère communale



Anne Delvaux

Conseillère communale

greuse



NOS MARQUES :

BASLER SAINT JAMES' ROSSO35 *van Saack*
DEVERNOIS LUCIA Gardeur GIESSWEIN
MIRABELL SCHNEIDER **GEIGER BRAX**

BOUTIQUE COUTURE

Parvis St Alix 43 St-Aleydis voorpl - 1150 B - Tél : 02 779 92 43
Facilité de parking - Parkeer mogelijkheden



FUNERAILLES

LEGRAND-JACOB

CEREMONIES TOUS BUDGETS
CREMATION - INHUMATION
UN NUMERO DE TELEPHONE A
VOTRE SERVICE 24H SUR 24H

02/779 99 05

PARVIS SAINTE-ALIX 21 - 1150 WSP
WWW.LEGRAND-JACOB.BE
INFO@LEGRAND-JACOB.BE



SAINTE-ALIX VILLAGE, QUARTIER COMMERÇANT, QUARTIER VIVANT ! - WINKELBUURT, LEVENDIGE BUURT !

VIVRE ET AIMER LIBREMENT, ET EN SÉCURITÉ : DES DÉFIS TOUJOURS ACTUELS

© Jean-Christophe Guillaume



17 mai. Journée internationale contre l'homophobie, la transphobie et la biphobie.

Se tenir la main librement, se sentir en sécurité en rue, trouver sa place dans la société, dans sa famille. Ce sont des droits fondamentaux. Personne ne peut les remettre en cause. Il nous paraît primordial de rappeler l'importance de la lutte pour l'égalité et le respect des droits des personnes LGBTQIA+.

Malheureusement, des études récentes démontrent que **les personnes LGBTQIA+ continuent de faire face à des discriminations, des insultes et des actes de violence** dans notre société. Même en Belgique. Même à Woluwe-Saint-Pierre.

Selon l'étude de l'Agence des droits fondamentaux de l'Union européenne, la Belgique se classe au troisième rang des pays comptant le taux le plus élevé d'agressions physiques ou sexuelles motivées par l'orientation sexuelle, juste après la Pologne et la Roumanie. De plus, Unia a enregistré pas moins de 406 signalements de discrimination sur la base de l'orientation sexuelle en 2020, mais combien de personnes n'ont pas porté plainte ?

C'est inacceptable, que ce soit dans l'espace public ou ailleurs. La récente vandalisation du passage piéton arc-en-ciel à Seraing et les attaques verbales violentes vis-à-vis d'employés communaux et de bénévoles lors d'une action de sensibilisation à Genk sont des exemples troublants de l'homophobie persistante.

En tant que responsables politiques, il est de notre devoir de condamner fermement ces actes de haine et de soutenir clairement et activement les personnes LGBTQIA+. **À Woluwe-Saint-Pierre, nous affirmons notre engagement** en faveur de la diversité et de l'inclusion. Dans le cadre du Mois des Fiertés, le drapeau arc-en-ciel flotte fièrement devant la maison communale, symbole de notre engagement.

En effet, **la commune prend action.** Une formation a récemment permis au personnel communal – en contact avec le public – d'en apprendre plus sur la diversité LG-

BTQIA+. Cette année, le public a assisté au **témoignage artistique** de «Jessie Jess», un performeur transformiste venu évoquer sur scène son cheminement. Enfin, Ingrid, conteuse de la bibliothèque du Centre, a adapté son répertoire à l'occasion du 17 mai. Au programme, des **histoires de diversité et d'ouverture à l'autre**, adaptées aux jeunes publics et leurs familles, inspirées d'albums jeunesse disponibles dans les bibliothèques publiques bruxelloises.

Soyons fières et fiers que notre commune offre ces moments de partage, de réflexion et de célébration. Rien n'est acquis, le chemin est encore long : plus que jamais, nous nous engageons pour continuer à rendre notre commune encore plus accueillante, plus inclusive, fière de sa diversité et protectrice de toutes et tous !



ecolo.wsp@gmail.com



Christiane Mekongo Ananga
Conseillère communale



Danièle Van Crombrughe-Gruloos
Conseillère communale



Sophie Busson
Conseillère communale



FUNÉRAILLES - PRÉVOYANCE
PATRICK VANHORENBEKE

Fort de 40 ans d'expérience,

Patrick Vanhorenbeke, son épouse et ses deux fils, vous proposent :

- * Assurances obsèques et Contrats anticipés
- * Conseil et dépôt de dernières volontés
- * Organisation complète de funérailles (tous budgets)
- * Devis sans engagement
- * Nous nous déplaçons volontiers à domicile

En plus des gammes traditionnelles, nous vous proposons des cercueils et urnes écologiques



Av. Jules de Trooz, 6 - **Woluwe-Saint-Pierre**

02 763 46 00

www.patrickvanhorenbeke.be

info@patrickvanhorenbeke.be

HAYNAULT

VENTES PUBLIQUES

VENTE EN PRÉPARATION

**Arts d'Asie:
Porcelaine de Chine,
Jade & Bronzes anciens**

CONTACT

Rodolphe de Maleingreau d'Hembise,
rdm@haynault.be

info@haynault.be, 02 842 42 43,
9 rue de Stalle, 1180 Bruxelles, Belgique
www.haynault.be

DROUOT.com
Live



UN PETIT AIR DE HOLLANDE AVENUE DE TERVUREN DÉFI VEUT DES ESPACES PUBLICS PORTEURS DE CHARME



Avec l'arrivée des beaux jours, c'est une belle surprise qui attendait les Wolusanpétrusiens entre les marronniers d'une partie de l'avenue de Tervuren. Des milliers de fleurs, jonquilles, narcisses et surtout tulipes... de toutes les couleurs sont en effet sorties de terre, nous rappelant un spectacle typique du printemps aux Pays-Bas et apportant un certain cachet supplémentaire à notre prestigieuse avenue. Saviez-vous qu'au XVII^e siècle la tulipe, plante vivace, fut à l'origine de la «tulipomanie» en Hollande et entraîna la première bulle spéculative et financière de l'histoire ? Le prix d'un seul bulbe atteignit jusqu'à quinze fois le salaire d'un paysan... Loin d'être aussi onéreuse aujourd'hui, c'est une belle initiative de la Région bruxelloise dont nous pourrions désormais profiter chaque année.

BONNE GOUVERNANCE : RATIONALISONS NOS ASBL COMMUNALES POUR GAGNER EN EFFICACITÉ, EN EFFICIENCE ET EN PARTICIPATION CITOYENNE

Connus de tous les habitants de la commune, les cinq centres de quartier partagent les mêmes objectifs de promouvoir la vie associative et la convivialité et de rendre la commune plus proche de ses habitants. C'est ainsi qu'un grand nombre d'activités socio-culturelles sont proposées pour le plaisir de toutes et tous, tels que des conférences, des clubs divers, des ateliers divers, de l'artisanat, des expositions... Chaque centre de quartier est une ASBL administrée par un Conseil d'Administration composé essentiellement de délégués du conseil communal, donc politisé. Si c'est normal qu'il y ait un contrôle démocratique et pertinent qu'il existe également une commission de coordination des centres de quartier, cette multiplicité d'ASBL et donc de comités de gestion politisés pose question en termes de gouvernance et pour avoir une vision globale et participative de ce qui peut être développé.

Pour DéFI, il faut une rationalisation en regroupant l'ensemble sous l'autorité d'une seule ASBL au sein de la maison de la culture et en créant par centre de quartier un comité d'utilisateurs composé d'habitants. La composition du conseil d'administration de l'ASBL serait quant à elle constituée, pour plus de la moitié, des citoyens utilisateurs et des représentants d'associations socio-culturelles. Cette simplification de la gestion de ces structures assurera une meilleure participation citoyenne, une plus grande cohérence, une réduction de coût, une meilleure aptitude d'obtention de subsides et des synergies entre ces différents acteurs essentiels de la vie de nos quartiers.

DÉFI



**Jonathan
de Patoul**

Chef de groupe DéFI
au conseil communal.
Député bruxellois.
0474.838849
jdepartoul@parlement.
brussels



PUBLI-REPORTAGE

Centre auditif Blondiau : 4 générations de spécialistes des troubles de l'audition

Alors que la tendance du marché des appareils auditifs prend une direction très commerciale, Jean Blondiau a décidé de redonner une place beaucoup plus importante au conseil et au service en prenant tout le temps nécessaire avec le patient. Riche d'une grande expérience professionnelle de 30 ans dans des centres auditifs en Belgique, Jean Blondiau vous expose sa vision de l'audiologie. Interview avec cet artisan de l'audition.

D'OÙ VOUS VIENT CETTE PASSION ?

Héritier d'une longue tradition familiale dans le traitement des troubles de l'audition, le traitement des déficiences auditives a une valeur culturelle très ancienne dans la famille Blondiau. Mon arrière-grand-père, puis mon grand-père et enfin mon père étaient chirurgiens ORL.



POUR VOUS LE BON RÉGLAGE DE L'APPAREIL EST PRIMORDIAL ?

Une nouvelle approche personnalisée dans le réglage des appareils auditifs permet de résoudre la plupart des difficultés que rencontrent les personnes qui portent un appareil auditif. Cette personnalisation exige de consacrer du temps aux réglages et aux patients. Elle a aussi pour objectif de trouver l'appareil le mieux adapté au patient. Pour

bien faire ce métier, il faut vraiment avoir envie d'aider les malentendants. Le parti de ne pas compter le temps consacré au patient est donc pris. Celui aussi de proposer le choix de différentes marques. Mais attention, si cette nouvelle façon de s'adresser au futur patient n'engendre pas de surcoût, elle réclame en revanche, une véritable implication de ce dernier durant la période d'essai gratuite.

COMBIEN COÛTE UN APPAREIL AUDITIF ?

Ce n'est pas le prix de l'appareil auditif mais le prix du service ! C'est l'approche et la façon de régler l'appareil auditif qui déterminent le résultat. Un appareil auditif n'est jamais un produit fini. Il est fondamental de travailler avec le patient plusieurs semaines après l'acquisition de celui-ci. Le prix est donc lié au besoin du patient. Il n'est pas impossible d'obtenir un résultat optimal avec un appareil «entrée de gamme». Le coût d'un appareil auditif comprend : l'essai gratuit durant un mois, 5 ans de garantie, ainsi que toutes les consultations de réglages nécessaires durant les 5 à 7 ans de vie de l'appareil auditif et ce sans supplément. Sans le service, l'appareil sera inefficace et abandonné par le patient.

LA PROBLÉMATIQUE EST BIEN CONNUE AU SEIN DE VOTRE ÉQUIPE ?

Priorité est donnée à l'aspect humain, des malentendants sont intégrés à l'équipe Blondiau. C'est important de s'entourer et de travailler avec des personnes concernées, connaissant les mêmes difficultés que nos patients. C'est une garantie d'être certains de pouvoir répondre aux besoins de ceux-ci.

AVEZ-VOUS D'AUTRES CORDES À VOTRE ARC ?

Artiste dans l'âme, j'évolue dans les Jam's session Jazz et dans une troupe amateur. J'ai installé les premiers casques destinés aux malentendants dans des théâtres bruxellois. Je collecte également des appareils auditifs usagés au profit d'une ONG qui les répare gratuitement pour les placer ensuite chez les enfants sourds dans les pays défavorisés. Avec mon équipe, nous organisons des petites conférences et débats entre personnes possédant un appareil auditif. Ces rencontres permettent à chacun de partager ses expériences et nous permettent de nous améliorer. D'ailleurs, dans notre métier, la formation continue est fondamentale. Nous avons 4 cours par an.

UN CONSEIL POUR LES PATIENTS ?

L'ouïe est un organe vital. Essayer un appareil ne coûte rien. En revanche, ne pas essayer, c'est courir le risque de voir son audition se dégrader de façon irrémédiable. On sait aujourd'hui que la mal audition risque d'entraîner des troubles cognitifs irréversibles.



NOUS CONTACTER

- Place Saint-Lambert 18,
1200 Woluwe-Saint-Lambert
02/539.22.89
- Chaussée de Louvain 426,
1380 Ohain – 02/381.36.61
- Chaussée Bara 598,
1410 Waterloo – 02/567.98.96.

NOTRE CHARTE :

- Ethique
- Transparence
- Indépendance

Infos : www.blondiau-appareils-auditifs.be - 02/381.36.61.

LE SURVOL : UN NOUVEL ENFER DURANT TOUT L'ÉTÉ ? IL EST URGENT QUE LE MINISTRE ECOLO AGISSE ENFIN.

La commune de Woluwe-Saint-Pierre est la commune la plus survolée de la Région bruxelloise. En effet, divers quartiers constituent le point de croisement des routes aériennes empruntant les pistes 01 et 25 R, soumettant leurs habitants à un régime de double peine, d'autant plus que les nuisances de la piste 25 R (décollage) et de la 01 (atterrissage) ne sont pas simultanées et qu'elles s'alternent donc sans aucun répit pour les habitants survolés. Avec les beaux jours, de nombreux quartiers sont plus intensément survolés et la situation actuelle qui est vécue au quotidien est un scandale. De nombreux vols de nuit sont particulièrement durs à supporter.

Le MR a été à l'initiative d'une motion déposée encore l'année dernière et votée au conseil communal pour rappeler au ministre ses responsabilités et les députés libéraux l'interrogent régulièrement au parlement fédéral afin de mettre une pression maximale. C'est un dossier difficile, tout le monde le sait. Les ministres en charge n'ont pas toujours été à la hauteur.

Cependant, aujourd'hui, la situation est encore bien plus grave. En effet, le vice-premier ministre Ecolo, Georges Gilkinet, ne res-

pecte même plus l'Etat de droit. La Cour d'appel de Bruxelles a condamné l'Etat Belge en octobre 2020 pour utilisation jugée excessive et totalement abusive de la piste 01. La simple application de l'arrêt de la Cour d'Appel ferait déjà baisser de moitié les nuisances pour les riverains. Qu'attend donc le ministre ?

De plus, même le CEO de l'aéroport s'est prononcé il y a quelques mois pour la mise en place rapide d'un cadre permettant d'exclure les avions les plus bruyants. Malgré cela, rien ne bouge et aucune avancée concrète n'a été faite depuis près de 3 ans dans ce dossier alors que l'arrêt de la Cour d'Appel d'octobre 2020 montrait qu'il y avait une urgence à agir.

Enfin, un conflit d'intérêt manifeste a émergé récemment au sein du cabinet du ministre Ecolo. Nous soutiendrons toutes les actions des collectifs de riverains (encore 400 riverains ont déposé un recours récemment) avec lesquels nous sommes en contacts réguliers et continuerons, via nos parlementaires, à interpeller le ministre au parlement pour qu'il agisse enfin. La situation des derniers jours, de l'été passé et de l'été qui vient si rien n'est fait, n'est plus tenable.

L'OPENMR DE WOLUWE-SAINT-PIERRE EN ORDRE DE MARCHÉ !

Ce 26 mars ont eu lieu les élections internes de notre section MR de Woluwe-Saint-Pierre. Moment important dans la vie de notre section locale. Tanguy Verheyen, conseiller communal, a été élu en tant que Président par les membres de notre commune autour d'un projet de rassemblement et d'une équipe très large. L'OpenMR de Woluwe-Saint-Pierre est ainsi en ordre de marche avec son nouveau Président et ses deux co-chefes de groupe au conseil communal, Alexia Bertrand et Anne-Charlotte d'Ursel.

La section OpenMR lance dès à présent de nombreux événements et rencontres conviviales. Ainsi nous organisons les «Apéros Bleus», en after-work, chaque premier lundi du mois dans différents endroits de la commune. Si vous souhaitez recevoir les invitations ou poser vos questions, n'hésitez pas à nous joindre au 0475 33 57 46.



Alexia
BERTRAND

Conseillère communale
0497/505.553



Anne-Charlotte
d'Ursel

Conseillère communale
0477/259.828



Carla
Dejonghe

Conseillère communale



Tanguy
Verheyen

Conseiller communal
0475/335.746



Étienne
DUJARDIN

Conseiller communal
dujardin.wsp@gmail.com



Laurent
de Spirlet

Conseiller communal



Olivia
CASTERMAN

Conseillère Communale



Muriel
GODHAIRD

Conseillère Communale



Christine
SALLÉ

Conseillère communale



Juliette
SIAENS

Conseillère Communale



WILLEM
DRAPS

Ancien Bourgmestre



VIAGERIM J.F. JACOBS

Le spécialiste du viager - Rente maximum indexée
Non taxée - Bouquet élevé
Brochure gratuite sur demande. Aucun frais

BUREAU BRUXELLES
Rue Solleveld, 2
1200 Bruxelles
02/762.35.17

BUREAU BRABANT WALLON
Chaussée de Tervuren, 155
1410 Waterloo
02/762.78.12

Artisan Garnisseur
Christophe De Nys



Rue David Van Bever 73 - 1150 Bruxelles
Tél : (02) 762 35 68 - Gsm : 0478 201 697
www.artisangarnisseur.be

DÉCOUVREZ LE GOLF

dans l'un des plus beaux Clubs
de Belgique, au sud de Bruxelles !

APRÈS-MIDI DÉCOUVERTE
le dimanche



- 13h45 Accueil des participants | € 5 p.p.
- 14h00 INITIATION & DEMONSTRATION DE GOLF
- 15h30 Drink et infos: comment débuter le golf ?
- 16h00 Fin



INSCRIVEZ-VOUS !
info@tournette.com
067-894 266
www.tournette.com

GOLF CHÂTEAU DE LA TOURNETTE

UN PASSAGE POUR PIÉTONS ARC-EN-CIEL À WOLUWE SAINT-PIERRE : **POURQUOI NOUS NE RENONCERONS PAS AU SYMBOLE**



Passage arc-en-ciel - Dumon

Ce mercredi 17 mai 2023 marquait un rendez-vous incontournable : date officielle de la journée mondiale de lutte contre l'homophobie et la transphobie, celle-ci se doublait également cette année du vingtième anniversaire de la loi sur le mariage homosexuel.

Force est pourtant de constater qu'en 2023 en plein cœur de l'Europe, le combat en faveur de l'égalité, de l'inclusion et de la dignité de tous n'est pas encore gagné. Trop de personnes se trouvent encore empêchées de vivre sereinement leur orientation sexuelle parce qu'elles seront tôt ou tard confrontées à des actes de violences, des discriminations ou du harcèlement.

Les chiffres parlent d'eux-mêmes : le taux de suicide chez les ados homosexuels (gays ou lesbiennes) est six à dix fois plus élevé que parmi les jeunes hétéros.

Aujourd'hui, à Bruxelles et en 2023, on meurt encore parce qu'on aime autrement.

Face à cette situation aussi absurde qu'inacceptable, nous avons décidé de mener ce 17 mai une action symbolique : face au refus incompréhensible du bourgmestre d'établir dans la commune un passage pour piétons arc-en-ciel en signe de soutien pérenne et visible à la communauté LGBTQIA+, nous avons réalisé nous-mêmes un passage multicolore en plein cœur de Woluwe-Saint-Pierre.

Que ceux qui hurlent à la dégradation de l'espace public se rassurent : l'action a été réalisée à l'aide de sprays de couleur lavables à l'eau. Deux heures après notre intervention, le passage multicolore avait d'ailleurs été effacé par les services communaux : pas vraiment de quoi crier au scandale. Chacun jugera de l'empressement à effacer un symbole réalisé à la craie, et qui aurait disparu dès la première pluie.

Toutes sortes d'arguments ont été invoqués en conseil communal pour justifier le refus d'ériger ce symbole fort sur le territoire de notre commune : on nous a parlé des **problèmes de sécurité routière**. Des risques pour les **personnes malvoyantes**. De la **neutralité des espaces publics**. Du souci de ne pas froisser les **autres minorités**. On a tenté de nous convaincre que les passages arc-en ciel étaient circonscrits aux seuls quartiers gays à Bruxelles.

Aucun de ces arguments ne nous paraît tenir la route.

Sachant que l'Agence flamande pour la sécurité routière a elle-même enjoint à CHAQUE commune flamande de réaliser un passage pour piétons multicolore, **l'argument relatif à la sécurité routière semble bien démonté**. Et que dire de l'argument relatif aux malvoyants, puisque **la Ligue Braille elle-même a confirmé qu'aucun incident n'était à déplorer concernant ces passages piétons arc-en-ciel ?**

Notre position est donc extrêmement claire : nous demandons une nouvelle fois à la commune de Woluwe-Saint-Pierre de prendre ses responsabilités et de suivre la voie empruntée par une écrasante majorité de communes bruxelloises, wallonnes et flamandes. Le passage arc-en-ciel est loin d'être anodin : il est devenu le symbole universel du soutien à la communauté LGBTQIA+, tout comme la paume de la main « Touche pas à mon pote » l'était du combat antiraciste dans les années quatre-vingt.

A ceux qui doutent de la puissance des symboles, **il faut désormais marcher sur un arc-en ciel pour accéder au siège de l'ONU.**

Un très bel été à toutes et tous.



Cécile Vainsel

Conseillère communale PS
0495 250 712 - cecile.vainsel@hotmail.com
Permanences : tous les 1^{er} mercredis du mois à L'Apéritivo, Place des Maieurs, de 17H à 19H



Passage arc-en-ciel - Onu

NUMÉROS UTILES / NUTTIGE TELEFOONNUMERS

ADMINISTRATION COMMUNALE - WWW.WOLUWE1150.BE - GEMEENTEBESTUUR

Heures d'ouverture / Openingsuren

du lu au ve/van ma tot vr 8.30 > 13.00 - Me/Wo 14.00 > 16.00 - Je/Do 16.00 > 19.00

Urbanisme/stedenbouw - sur rendez-vous / Op afspraak

Numéro général - **02/773.05.11** - Algemeen nummer

Affaires sociales - **02/773.05.60** - Sociale zaken

Classes moyennes et Indépendants - **02/773.07.84** - Middenstand en Zelfstandigen

Cabinet du Bourgmestre - **02/773.05.34** - Kabinet van de Burgemeester

Carte riverain - **02/773.05.54** - Bewonerskaart

Culture - **02/435.59.92** - Cultuur - **02/773.07.64**.

Emploi - **02/773.07.42** - Tewerkstelling

Enseignement - **02/773.06.86** - Onderwijs

Environnement - **02/773.06.23** - Leefmilieu

Etat civil - **02/773.05.70** - Burgelijke stand

Jeunesse - **02/773.05.65** - Jeugd

Permis de conduire - passeports - casier judiciaire / Rijbewijs - Paspoorten - Strafblad

02/773.05.44 - **02/773.07.75** - **02/773.05.42**

Cartes d'identité : **02/773.05.43** - **02/773.05.46** - Identiteitskaarten

Étrangers : **02/773.05.47** - **02/773.05.31** - Vreemdelingen

Inscriptions/certificats : **02/773.05.41** - **02/773.06.62** - Inschrijvingen/Certificaten

Propreté publique - **02/773.06.12** - Netheid

Recette - **02/773.05.56/57** - Ontvanger

Seniors - **02/773 05 60** - Seniors

Stationnement / réservation d'emplacement - **02/773.07.80** - Parkeerbeleid

Travaux - **02/773.06.28** - Werken

STJ - **02/773.05.32** - ZIJ

Urbanisme - **02/773.06.36** - Stedenbouw

CENTRE CULTUREL ET DE CONGRÈS - CULTUUR EN CONGRESCESTRUM

Billetterie - **02/435.59.99** - Informatie & plaatsbespreking **02/773.05.92**.

Location de salle - **02/435.59.90** - Zaalreservatie

CPAS - **02/773.59.00** - OCMW

Habitations sociales - **02/435.23.50** - Sociale Woningen

Club Wolu Parc **02/773.07.88**.

Sportcity - **02/773.18.20** - Sportcity

Médiatrice de proximité - **0473/717.003** - Wijkbemiddeling

POLICE - ZONE MONTGOMERY - POLITIE - ZONE MONTGOMERY

dispatching central (24/24) - **02/788.53.43** - dispatching zone Montgomery (24/24)

Division de Woluwe-Saint-Pierre (24/24) - **02/788.93.01** - Afdeling Sint-Pieters-Woluwe (24/24)

Problème en voirie communale - Problemen betreffende het gemeentelijk wegennet
fixmystreet.brussels

travaux@woluwe1150.be / werken@woluwe1150.be

PARC À CONTAINERS

L'accès à la déchetterie se fait sur présentation de la carte d'identité.

Adresse : Val des Seigneurs, 146
(quartier de Stockel) 0800/ 98 181

Heures d'ouverture :

Mardi de 09.00 à 18.45

Mercredi de 09.00 à 18.45

Jeudi de 09.00 à 15.45

Vendredi de 09.00 à 15.45

Samedi de 09.00 à 15.45

Par courtoisie, veuillez vous présenter au minimum 15 minutes avant l'heure de fermeture.

CONTAINERPARK

Toegang tot het containerpark op vertoon van uw identiteitskaart.

Adres: Herendal 146 (Stokkel)
0800/ 98 181

Openingsuren:

Dinsdag van 09.00 tot 18.45

Woensdag van 09.00 tot 18.45

Donderdag van 09.00 tot 15.45

Vrijdag van 09.00 tot 15.45

Zaterdag van 09.00 tot 15.45

Gelieve ten minste 15 minuten voor het sluitingsuur toe te komen in het containerpark.

PANNE D'ÉCLAIRAGE

Vous pouvez signaler une panne d'éclairage dans l'espace public sur **www.fixmystreet.brussels** ou sur **www.sibelga.be**. Si la panne met en danger la sécurité publique, contactez le **02/274.40.66** (24h/24 et 7j/7).

VERLICHTING DEFECT

U kunt een defect in de verlichting in de openbare ruimte melden op **www.fixmystreet.brussels** of op **www.sibelga.be**. Als het defect de openbare veiligheid in gevaar brengt, neem dan contact op met **02/274.40.66** (24 uur per dag, 7 dagen per week).



DU 01/05 AU 31/07

**À L'ACHAT D'UNE MONTURE
+ 2 VERRES PREMIUM ANTI-REFLETS,
NOUS VOUS OFFRONS
UNE PAIRE DE VERRES SOLAIRES***

*Même correction et même qualité - Non cumulable, voir conditions complètes en magasin



Rue de l'Eglise 114, 1150 Bruxelles +32 (0)2 772 70 75



RENTMEESTERS

UN PRODUIT DE QUALITÉ N'EST PAS FORCÉMENT CHER.
DEMANDEZ VOTRE DEVIS.

02 772 66 77

MOTEUR OFFERT SUR CERTAINES TENTES SOLAIRES JUSQU'AU 30/06
-10% SUR CERTAINS MODÈLES DE PERGOLAS JUSQU'AU 30/06

LUC@RENTMEESTERS.BE - WWW.VOLET.BE
RUE AU BOIS 135 BOSSTRAAT 1150 BRUXELLES



VOLETS / TENTES SOLAIRES / OUTDOOR LIVING / STORES / ELECTRIFICATION DE VOLETS / SCREEN / MOUSTIQUAIRES / PORTES DE GARAGE
ROLLUIKEN / ZONNETENTEN / OUTDOOR LIVING / STORES / ELEKTRIFICATIE VAN ROLLUIKEN / SCREEN / MOUSTIQUAIRES / GARAGEPOORTEN



mais aussi

STORES INTÉRIEURS



VÉNITIEN ALU



VÉNITIEN BOIS



CALIFORNIEN



ROULEAU



PLISSÉ DUETTE



SILHOUETTE



TWIST



STORES TEXTILE