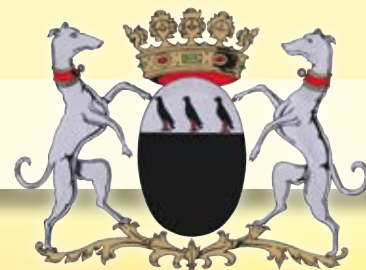


06/2013

**WOLU**  
mag.be

MENSUEL DE L'INFORMATION À WOLUWE-SAINTE-PIERRE  
MAANDELIJKSE INFORMATIE TE SINT-PIETERS-WOLUWE



**DOSSIER SÉCURITÉ :**

**Partez en vacances**  
**L'ESPRIT**  
**TRANQUILLE !**

**DOSSIER VEILIGHEID :**

**VERTREK MET EEN GERUST GEMOED**  
**OP VAKANTIE !**

## WOLUWE-SAINT-PIERRE - STOCKEL



Ref: 1511411

Appartement rez de chaussée +/- 111 m<sup>2</sup> hab. en parfait état - 2 ch. - SDB - SDD - 2 terrasses et jardin sud - cave - possibilité garage - PEB E 251 kWhEP/m<sup>2</sup>/an

## KRAAINEM - STOCKEL



Ref: 1510172

villa de 276 m<sup>2</sup> construit - séjour de 55 m<sup>2</sup> avec feu ouvert - 5 ch. - bureau - SDB - SDD - double garage box - Terrain de 11 ares 37 ca - PEB en cours.

## WOLUWE-SAINT-PIERRE - TROIS COULEURS



Ref: 1468229

Villa 4 façades récente +/- 320 m<sup>2</sup> hab. sur 6 ares - 5 ch. 2 SDB - SDD - Beau jardin de +/- 4 ares plein sud. PEB C 122 kWhEP/m<sup>2</sup>/an

## WOLUWE SAINT-LAMBERT - PLACE DUMON



Ref: 1499104

Villa 4 façades +/- 208 m<sup>2</sup> hab. sur 5 ares 50 - 4 ch. - espace bureau - terrasse - SDB - 2 SDD - cave - garage - PEB G 513 kWhEP/m<sup>2</sup>/an

## WOLUWE-SAINT-PIERRE - SITTELLES



Ref: 1511686

Lumineuse villa 3 faç. de +/- 267 m<sup>2</sup> hab. sur 4 ares 31 sud ouest - 5 ch. - SDB SDD - garage - PEB en cours

## ETTERBEEK - CINQUANTENAIRE



Ref: 1508957

maison de maître en parfait état de 400 m<sup>2</sup> - 7 ch. SDB - 2 SDD - jardin paysagé avec piscine - PEB E- 271 kWhEP/m<sup>2</sup>/an

# AU SOMMAIRE DE VOTRE MAGAZINE

## JUIN 2013



Ce logo indique qu'un diaporama est en ligne sur [www.wolumag.be](http://www.wolumag.be)

LE BILLET DU BOURGMESTRE/WOORD VAN DE BURGEMEESTER	4-5
DOSSIER DU MOIS – DOSSIER VAN DE MAAND	6-11
CONSEIL COMMUNAL	13
LES BONS CONSEILS DES GARDIENS DE LA PAIX	15
BON À SAVOIR	16-20
ENVIRONNEMENT	21
AGENDA 21	22-23
ILS ONT FÊTÉ LEURS NOCES DE ...	24
HÉROS DU MOIS	25
WOLUSAMPETRUSIEN DU MOIS	26
WOLURAMA	27-31
WHAIII	32-33
AGENDA	35
CENTRES DE QUARTIER	36-37
KONTAKT	38
BON À SAVOIR	39-41
CONCOURS	42
HISTOIRES ET TERROIR	43
NOUVEAUX COMMERCES	45
LES ECHEVINS	47- 61
CPAS	63
LES GROUPES POLITIQUES	65-73
NUMERO UTILES / NUTTIGE TELEFOONNUMERS	74



Magazine d'information locale de Woluwe-Saint-Pierre édité à 22.000 exemplaires par l'asbl Wolugraphic, distribué gratuitement dans toutes les boîtes aux lettres de Woluwe-Saint-Pierre.

*Informatief magazine van de gemeente Sint-Pieters-Woluwe, uitgegeven op 22.000 exemplaren door de vzw Wolugraphic en gratis verdeeld in alle brievenbussen van Sint-Pieters-Woluwe.*

Wolumag respecte la charte rédactionnelle cosignée par tous les élus de la commune. Elle peut être consultée sur le site [www.wolumag.info](http://www.wolumag.info). Les articles signés n'engagent la responsabilité que de leurs auteurs.

*Wolumag respecteert het redactioneel charter dat door alle verkozenen van de gemeente ondertekend werd. Het charter kan geraadpleegd worden op de website [www.wolumag.info](http://www.wolumag.info). De verantwoordelijkheid voor de ondertekende bijdragen berust bij de auteur(s).*

Editeur responsable / *Verantwoordelijke uitgever*: Damien De Keyser  
Administrateur-délégué – Afsgevaardigde bestuurder  
Avenue Charles Thielemanslaan 93 – Bruxelles / Brussel  
TVA/BTW Wolugraphic: 424 772 304

Publicité :  
Advertenties

Worldwidecom - P. Molitor  
GSM : 0475/306.439 - Fax 02/762.93.47  
Email: [pub@wolumag.info](mailto:pub@wolumag.info)

Rédaction / *redactie* : Caroline Grimberghs 02 773 05 38  
[wolumag@media-wsp1150.be](mailto:wolumag@media-wsp1150.be) ou [cgrimberghs@woluwe1150.irisnet.be](mailto:cgrimberghs@woluwe1150.irisnet.be)

Ont contribué à ce numéro / *Hebben meegewerkt aan dit nummer* :  
Renaud Ben Lakhal, Anne Deltombe, Gaëlle Daneels, Marc Dupont, Bashir El Ahmadi,  
Muriel Frisque, Anne Hendryckx, Geneviève Lacroix.

Composition & Mise en page :  
Sandrine van Ysendyck - [sandrine@media-wsp1150.be](mailto:sandrine@media-wsp1150.be)

Photos / *foto's* :  
Renaud Ben Lakhal - [renaud@media-wsp1150.be](mailto:renaud@media-wsp1150.be) - M. Van Oerle

Ne parait pas en janvier et en août.  
Verschijnt niet in januari en augustus.

## HOW TO COMBINE SAFETY, MOBILITY AND CONVIVIALITY

We have reason to rejoice in Woluwe-Saint-Pierre: the crime statistics of our municipality are among the lowest in the Brussels Region. Security, this critical concept to the well-being of citizens, must nonetheless remain at the heart of our concerns. Security also means ensuring that the municipality's green spaces, roads, squares, shopping areas, ... benefit from a convivial reputation, everybody wanting to walk around there without fear, to stroll in total freedom.

It is in this broad sense of the term 'security' that the majority engages in a major project, respecting the soul of the different neighbourhoods which make up the municipality and make its appeal. An architectural competition has been launched for the redevelopment of the Place Dumon and the surroundings, as well as for the rehabilitation of the Place des Maïeurs and the adjacent roads. Objective: the development of our squares into convivial places, inviting to encounters and exchange. The creation of social ties will thus go hand in hand with architectural quality!

Security must also be synonymous with well-considered mobility. Shared mobility has become one of our projects during this term: the Villo, Cambio and Zen Car stations are increasingly present in areas having until now been underserved for too long. In the middle of this Wolumag, you will find a detailed map for you to get acquainted with these services, which will help you to cross our municipal roads safely.

Conviviality also requires securing some high-traffic areas in our municipality, first and foremost the Montgomery and Stockel metro stations. The requirements of these neighbourhoods are different from those of the Saint-Alix neighbourhood, themselves being dissimilar to the areas of Saint-Paul or Chant d'Oiseau. It is therefore necessary to develop a safety plan for each of these districts. An improved lighting in some areas, the implementation of additional security cameras in public spaces, a reinforced security in the Montgomery and Stockel metro stations, a police branch in some areas, ... : these are merely some of the action points of our majority program that we intend to realize in the coming months.

On the brink of the holiday departures, it is also good to leave with peace of mind, knowing that our home is safe. Some tips and tricks are presented to you in this Wolumag. Our monthly special, dedicated to security issues, aims for the inhabitant of Woluwe-Saint-Pierre to feel good in his neighborhood, house and street. Let him leave on holiday with peace of mind, but more importantly, let him be pleased to come back!

Benoît Cerexhe,  
Mayor

## VEILIGHEID, MOBILITEIT EN GEZELLIGHEID HAND IN HAND LATEN GAAN

We mogen er in Sint-Pieters-Woluwe blij om zijn: de criminaliteitscijfers zijn bij de laagste van het Brussels Gewest. Toch moet de veiligheid, een basisvoorwaarde voor het welzijn van de burgers, een centrale plaats behouden. Veiligheid betekent ook ervoor zorgen dat de groene ruimtes, wegen, pleinen, handelswijken,.. van de gemeente een gezellige naam behouden en dat deze plekken iedereen zin geven om er in alle vrijheid rond te kuieren.

Het is in deze brede betekenis van de term 'veiligheid' dat de meerderheid tot een groots project overgaat, met respect voor de geest van de verschillende wijken waaruit de gemeente bestaat en die haar aantrekkingskracht vormen. Er is een architectuurwedstrijd opgestart voor de herinrichting van het Dumonplein en omgeving, evenals voor de rehabilitatie van het Meiersplein en de belendende wegen. Doelstelling: de aanleg van onze pleinen als gezellige ruimtes, als ontmoetings- en uitwisselingsplaatsen. Op die manier zullen sociale contacten samengaan met architecturale kwaliteit!

De veiligheid moet ook rijmen met doordachte mobiliteit. Wij hebben de gedeelde mobiliteit tot een van de grote werven van dit mandaat gemaakt: de Villo-, Cambio- en Zen Carstations zijn steeds meer aanwezig in wijken die tot nu toe te weinig aan bod kwamen. Midden in deze Wolumag vindt u een gedetailleerde kaart waarop u beter kan kennismaken met deze diensten waarmee u, in alle veiligheid, de verkeersaders van onze gemeente kan doorkruisen.

Gezelligheid gaat ook gepaard met het veiliger maken van bepaalde belangrijke doorkomstplaatsen van onze gemeente, in eerste instantie de metrostations Montgomery en Stokkel. De noden van deze wijken zijn verschillend van de vereisten van de Sinte-Aleidiswijk, zelfs verschillend van de behoeften in de Vogelzang- of Sint-Pauluswijk. Er is dus voor elke van deze gebieden een aangepast veiligheidsplan nodig. De verbetering van de verlichting in bepaalde wijken, bijkomende bewakingscamera's op de openbare ruimte, een versterkte veiligheid in de metrostations Montgomery en Stokkel, een bijkantoor van het politiecommissariaat in bepaalde wijken, ... : dit zijn slechts enkele van de actiepunten uit ons meerderheidsprogramma dat we tijdens de volgende maanden willen verwezenlijken.

Aan de vooravond van het vertrek op vakantie, is het goed om met een gerust hart te vertrekken, wetende dat uw huis veilig is. U krijgt hiertoe enkele tips in deze Wolumag. Ons maandelijks dossier, ditmaal aan de veiligheid gewijd, heeft als doel dat elke Woluwenaar zich goed zou voelen in zijn wijk, zijn huis, zijn straat. Dat hij met een gerust hart vertrekt, en vooral met veel plezier terugkomt!

Benoît Cerexhe,  
Burgemeester

## FAIRE RIMER SÉCURITÉ, MOBILITÉ ET CONVIVIALITÉ

À Woluwe-Saint-Pierre, on peut se réjouir : les chiffres de criminalité de la commune sont parmi les plus bas en Région bruxelloise. Il n'en est pas moins que la sécurité, ce concept primordial au bien-être des citoyens, doit rester au cœur de nos préoccupations. La sécurité, c'est aussi s'assurer que les espaces verts, voiries, places, quartiers commerciaux, ... de la commune bénéficient d'une réputation de convivialité donnant envie à tous de s'y balader sans crainte, d'y flâner en toute liberté.



C'est dans cette acceptation large du terme « sécurité » que la majorité s'engage dans un projet d'envergure, respectant l'âme des différents quartiers qui composent la commune et en font son attrait. Un concours d'architecture pour le réaménagement de la Place Dumon et alentours ainsi que pour la réhabilitation de la place des Maïeurs et des voiries attenantes est lancé !

Objectif : l'aménagement de nos places en lieux de convivialité, invitant à la rencontre et aux échanges. Ainsi, la création de liens sociaux ira de pair avec la qualité architecturale !

La sécurité doit également rimer avec mobilité bien pensée. Nous avons fait de la mobilité partagée l'un de nos chantiers de cette mandature : les stations Villo, Cambio et Zen Car se multiplient dans des quartiers jusqu'ici encore trop peu desservis. Vous trouverez, au centre de ce Wolumag, une carte détaillée vous permettant de mieux connaître ces services qui vous aideront à traverser, en toute sécurité, les artères de notre commune.

La convivialité passe aussi par une sécurisation de certains haut-lieux de passage de notre commune, au premier rang desquels les stations de métro Montgomery et Stockel.

Les impératifs de ces quartiers sont différents des enjeux du quartier de Sainte-Alix, eux-mêmes distincts des questions à gérer dans le quartier Saint-Paul ou du Chant d'Oiseau. Il est donc nécessaire d'élaborer un plan de sécurité adapté à chacun de ces secteurs. L'amélioration de l'éclairage dans certains quartiers, la mise en place de caméras de surveillance supplémentaires dans l'espace public, une sécurité renforcée

des stations de métro Montgomery et Stockel, une antenne du commissariat de police dans certains quartiers, ... : voici quelques-uns des points d'action de notre programme de majorité que nous entendons réaliser dans les prochains mois.

A la veille des départs en vacances, il est bon également de s'en aller l'esprit tranquille, sachant que notre maison est sécurisée. Quelques trucs et astuces vous sont présentés dans ce Wolumag. Notre dossier du mois, consacré aux questions de sécurité, vise à ce que chaque Wolusanpétrusien se sente bien dans son quartier, dans sa maison, dans sa rue.

Partez en vacances l'esprit tranquille mais surtout, revenez avec plaisir !

Benoît Cerexhe  
Bourgmestre

### SPREEKUUR

Elke maandag vanaf 17u.  
in het cafe "The Corner" - Louis Thysstraat 60  
Gelieve op voorhand een afspraak te maken op het nummer  
0470/20.65.40 / via mail : benoit@cerexhe.be

### A VOTRE ÉCOUTE

Permanence tous les lundis à partir de 17h  
au Café «The Corner» - Rue Louis Thys, 60  
Merci de prendre rendez-vous au 0470/20.65.40 ou via mail à  
l'adresse : benoit@cerexhe.be



## LA SÉCURITÉ DANS VOTRE COMMUNE

Les congés d'été approchent à grands pas et, avec eux, les départs en vacances. Le moment est donc bien choisi pour faire le point sur les dispositifs mis en place par la police pour assurer la sécurité des personnes et des biens. Nous donnerons aussi dans ces pages, quelques conseils pratiques de prévention des cambriolages, pour partir en vacances l'esprit tranquille.

### LES CAMÉRAS DE SURVEILLANCE

Neuf caméras de surveillance sont actuellement en place sur le territoire de la commune, à des endroits stratégiques: une à la place des Maïeurs, une à l'Église Saint-Pierre, trois au Stockel square (avenue de Hinnisdael, rue de l'Église et rue Desmedt), et quatre à la Cité de l'Amitié (dont le clos Vanderbiest, l'avenue de la Perspective et le petit parc).

C'est évidemment sans compter les caméras qui sont gérées par d'autres instances, comme celles qui se trouvent dans les stations de métro.

Les résultats chiffrés concernant les caméras installées sur le territoire de la commune ne sont pas encore disponibles en raison de l'installation récente de celles-ci mais les premières interventions rendues possibles grâce à ces caméras semblent s'être montrées concluantes.



## TECHNOPRÉVENTION ET CONSEILS PRATIQUES

La technoprévention regroupe les techniques mises en place pour sécuriser les bâtiments et les sites, mais aussi les conseils pour prévenir le vol et les autres infractions. La zone de police Montgomery dispose d'un tel service.

Sur simple demande du citoyen, un conseiller en prévention effectue une visite du domicile, repère ses éventuels points faibles et donne des conseils personnalisés pour améliorer la sécurité. Pour prendre rendez-vous, il suffit de téléphoner au service prévention de la zone de police: 02/788.95.35

**Voici aussi quelques trucs pratiques qui compliqueront la vie des cambrioleurs potentiels en cas d'absence:**

- De l'intérieur, placez une **tige derrière la porte de jardin**, qui empêchera qu'on puisse l'ouvrir.

- Avec un pied de biche, les voleurs peuvent facilement rentrer dans la maison via la porte du garage, car celle-ci bascule rapidement vers l'arrière. En plaçant **un simple clou**, on peut la bloquer, ce qui obligerait les malfrats à démonter toute la structure pour entrer.

- Cela paraît évident, mais il faut absolument **fermer toutes les portes et fenêtres**, à double tour quand c'est possible, et à tous les étages. Il arrive en effet fréquemment que les cambrioleurs entrent par les niveaux supérieurs.

- Des systèmes de fermeture de qualité sont très importants. En ce qui concerne les serrures, il faut, par exemple, **éviter les cylindres qui dépassent**. Ils sont du pain béni pour les voleurs. Le conseiller en technoprévention repérera justement les systèmes qui n'offrent pas une protection suffisante. Le cas échéant, veillez aussi à vérifier le soupirail de votre cave et les coupoles, ainsi que les accès situés à l'arrière de l'habitation.

- Il est important de donner l'impression que le domicile est occupé. On peut demander à une personne de confiance de lever et de baisser les volets, ainsi que de **vider la boîte aux lettres**. Des minuteries permettent de programmer l'allumage et l'extinction des lumières.

- Il ne faut surtout pas exposer au regard des passants des **objets attrayants**, comme du matériel hifi ou de la décoration de valeur. Laissez le moins possible d'argent liquide chez vous et placez les bijoux dans un coffre. Ces mesures permettent d'éviter les tentations inutiles.

- Ne laissez pas à portée de main des cambrioleurs des **outils** (échelles, tournevis, pinces, etc.) pouvant faciliter leur incursion.

- Le «**marquage**» des objets permet de facilement les identifier si, malgré tous ces conseils, vous subissez un cambriolage. Il s'agit de l'apposition d'un code sur ou à l'intérieur des objets. Notez également la marque, le numéro de référence ou toutes les particularités de vos biens de valeur. Vous pouvez aussi les photographier.

**SERVICE  
PRÉVENTION  
POLICE  
MONTGOMERY  
02 788 95 35**

## LES RONDES AUTOUR DES HABITATIONS

Sur simple demande, la police organise, tout au long de l'année, des patrouilles autour des habitations dont les occupants sont absents. Pour bénéficier de ce service, il suffit de remplir un formulaire et de le renvoyer ou de le déposer à la police (100 rue François Gay). Il est disponible sur le site Internet de la ZP Montgomery (<http://www.policemontgomery.irisnet.be/fr/services-au-citoyen/surveillance-vacances>), mais aussi dans chaque commissariat.

Les personnes qui ne disposent pas d'un accès à Internet et qui ont des difficultés à se déplacer peuvent aussi en faire la demande par téléphone (02/788.95.35).

Les rondes n'offrent évidemment pas une garantie absolue de protection, mais réduisent considérablement les risques de vols. En effet, tout est mis en place pour perturber les criminels potentiels : les équipes d'intervention reçoivent une feuille avec les différentes adresses.

Deux patrouilles sont organisées chaque jour, mais jamais aux mêmes heures, et pas par les mêmes policiers.

**SERVICE RONDE  
POLICE  
MONTGOMERY  
02 788 95 35**



## L'OPÉRATION TOURNESOL

La police assurera aussi la sécurité des habitants qui resteront dans notre belle commune durant les vacances.

Depuis quelques années, l'opération Tournesol a ainsi lieu du 1er juillet au 31 août. Durant cette période, la surveillance des lieux publics (notamment les parcs et les centres commerciaux) est renforcée.

Les policiers patrouillent régulièrement et surveillent les attroupements suspects.

Souvent, la simple présence de patrouille suffit à créer un effet dissuasif. Il s'agit donc surtout d'un travail de prévention, de dialogue, qui permet de rassurer les promeneurs et de renforcer la convivialité dans les lieux publics.



## FRAUDE INFORMATIQUE ATTENTION !



Depuis quelques semaines, les services de police ont constaté plusieurs faits de fraude informatique dont le modus operandi est le suivant :

- les victimes sont contactées par téléphone par une personne qui se présente comme étant inspecteur à la police ou employé de banque.
- l'inconnu demande à la victime de mettre sa carte de banque dans le lecteur de carte (digipass), de taper un challenge qu'on lui donne et de leur communiquer la réponse (code chiffré).

**Attention ! Ne répondez pas à cette demande. Il s'agit d'une escroquerie.**

La police ou une banque ne vous demandera jamais par téléphone ou par internet une telle opération.

Si vous deviez néanmoins en avoir été victime, prière d'aviser immédiatement la police et votre agence de banque ou **formez le numéro Card Stop 070/344.344.**



# LES INSPECTEURS DE PROXIMITÉ / NABIJHEIDSINSPECTEURS

**Boucrot Christian**  
02.788 93 27

**Piloy Françoise**  
02.788 93 26

**Herreman Séverine**  
02.788 93 24

**Dhondt Yvan**  
02.788 93 23

**de Terwangne Réginald**  
02.788 93 26

**Doms Olivier**  
02.788 93 26

**Torrini Daniel**  
02.788 93 24

**Donnay Sylvie**  
02.788 93 14

**Latour Eric**  
02.788 93 22

**De Rooms Philip**  
02.788 93 22

**Eembeek Marc**  
02.788 93 25

**Verhoeven Serge**  
02.788 93 25

**Districts on map:** Centre, Chant d'Oiseau, Saint-Paul, Stockkel, Sainte-Alix, Saint-Aleidis

## DE VEILIGHEID IN UW GEMEENTE

De zomervakantie komt er met rasse schreden aan, en hiermee ook het vakantievertrek. Het is dus het ideale moment om een stand van zaken op te maken rond de voorzieningen van de politie voor de veiligheid van personen en goederen. Ook geven we u enkele praktische preventietips tegen inbraak, zodat u met een gerust hart kan vertrekken.

### BEWAKINGSCAMERA'S



Vandaag zijn er op het grondgebied van de gemeente negen bewakingscamera's op strategische plaatsen opgesteld: een aan het Meiersplein, een aan de Sint-Pieterskerk, drie aan de Stockel Square (de Hinnisdaellaan, Kerkstraat, Desmedtstraat), en vier aan de Vriendschapswijk (waaronder de Vanderbiestgaarde, de Perspectiefaan en het kleine parkje).

Dit houdt natuurlijk geen rekening met de camera's die door andere instanties worden beheerd, zoals die in de metrostations.

De politiezone Montgomery verduidelijkt ons dat, hoewel de cijferresultaten van de camera's die op het gemeentelijke grondgebied zijn geïnstalleerd nog niet beschikbaar zijn omwille van hun recente installatie, de eerste interventies die dankzij deze camera's mogelijk werden, wel overtuigend waren.

### INFORMATICA FRAUDE OPGEPAST !



Sinds enkele weken wordt de politie geconfronteerd met feiten van informatica fraude met volgende modus:

- Slachtoffers worden opgebeld door een persoon die zich uitgeeft als inspecteur bij de politie of als bankbediende.
- Zij vragen aan het slachtoffer om hun bankkaart in hun digipass testteken, de challenge te typen die zij meegeven en hun dan het antwoord mee te delen.

**Opgepast! Antwoord niet op deze vraag ! Het gaat hier om oplichting.** De politie of uw bank zal u nooit langs telefoon of internet om zulke gegevens vragen.

Indien u slachtoffer bent geworden van zulke feiten bel dan meteen naar de politie en uw bankagentschap of **Card Stop 070/344.344**

### PATROUILLES ROND DE WONINGEN

Op eenvoudige vraag organiseert de politie, het hele jaar door, patrouilles rond de woningen waarvan de inwoners afwezig zijn. Om van deze dienst gebruik te maken volstaat het een formulier in te vullen en terug te sturen naar of te deponeren bij de politie (François Gaystraat 100). Dat formulier is op de Internetsite van de Politiezone Montgomery (<http://www.policemontgomery.irisnet.be/fr/services-au-citoyen/surveillance-vacances>) maar ook in elk commissariaat beschikbaar.

Personen die geen toegang hebben tot het internet en zich moeilijk kunnen verplaatsen kunnen het formulier ook telefonisch aanvragen (02/788.95.35). De patrouilles vormen natuurlijk geen absolute garantie, maar verkleinen het risico op een inbraak gevoelig.

Zo wordt inderdaad alles voorzien om potentiële criminelen te verstoren: de interventieploegen krijgen een blad met de verschillende adressen. Er worden elke dag twee patrouilles georganiseerd, maar nooit op dezelfde tijdstippen noch door dezelfde agenten.



**PATROUILLES  
ROND  
MONTGOMERY  
POLITIE  
02 788 95 35**

## TECHNOPREVENTIE EN PRAKTISCHE TIPS

Technopreventie omvat de bestaande technieken om de gebouwen en de sites te beveiligen, maar ook de tips voor de preventie van inbraak en andere schendingen.

De politiezone Montgomery beschikt over zo'n dienst. Op eenvoudige vraag van de burger brengt een preventieadviseur een bezoek aan de woning, spoort hij de eventuele zwakke plakken op en geeft hij gepersonaliseerd advies voor meer veiligheid. Om een afspraak te maken volstaat een telefoontje naar de preventiedienst van de politiezone: 02/788.95.35.

**Hier vindt u ook enkele praktische tips die het leven van de potentiële inbrekers in uw afwezigheid zuur zal maken:**

- Plaats van binnenuit een **stang achter de tuindeur**, zodat ze niet geopend kan worden.
- Met een koevoet kunnen inbrekers gemakkelijk via de garagedeur in het huis dringen, omdat die snel naar binnen opent. Door een **simpele nagel** te plaatsen kan de deur geblokkeerd worden, waardoor de boeven de hele structuur zouden moeten demonteren om binnen te geraken.
- Het lijkt vanzelfsprekend, maar **alle deuren en vensters moeten absoluut op slot**, liefst dubbel en op alle verdiepingen. Het gebeurt inderdaad wel vaker dat de inbrekers via de bovenste verdiepingen binnendringen.
- Kwaliteitsvolle afsluitsystemen zijn erg belangrijk. Wat bijvoorbeeld de sloten betreft, **moeten cilinders die uitsteken vermeden worden**. Dan wordt het voor de inbrekers wel een fluitje van een cent. De technopreventieadviseur zal net die systemen aanwijzen die geen voldoende bescherming bieden. Kijk indien van toepassing ook het kelderraam en de toegangen aan de achterkant van de woning na.
- Het is belangrijk de indruk te geven dat de woning bezet is. U kan een vertrouwenspersoon vragen om de luiken open en dicht te doen en **de postbus leeg te halen**. Met een tijdschakelaars kan u de verlichting programmeren opdat die aan en uit zou gaan.
- **Aantrekkelijke voorwerpen**, zoals elektronisch materiaal of waardevolle decoratie, moeten zeker niet aan het opmerkelijke oog van voorbijgangers blootgesteld worden. Laat zo weinig mogelijk cash geld bij u thuis liggen en plaats juwelen in een koffer. Met deze maatregelen worden onnodige verleidingen vermeden.
- Laat geen **gereedschap** (ladder, schroevendraaier, tang, enz.) liggen dat het de inbrekers zou vergemakkelijken binnen te dringen.
- **Het 'markeren' van voorwerpen** maakt een gemakkelijke identificatie toe indien u, ondanks al deze tips, toch het slachtoffer wordt van een inbraak. Het gaat om het zetten van een code op of binnen een voorwerp. Neem ook nota van het merk, het referentienummer of alle bijzonderheden van de waardevolle voorwerpen. U kan er ook een foto van nemen.

**PREVENTIE-  
DIENST  
MONTGOMERY  
POLITIE  
02 788 95 35**

## DE OPERATIE ZONNEBLOEM

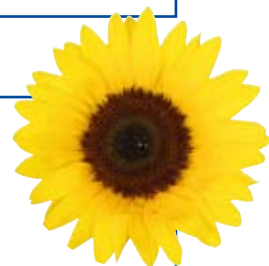
De politie zal ook de veiligheid op zich nemen van de inwoners die tijdens de vakantie in onze mooie gemeente blijven.

Zo vindt al enkele jaren van 1 juli tot 31 augustus de operatie Zonnebloem plaats.

Tijdens deze periode is de bewaking van openbare ruimtes (onder meer parken en handelscentra) versterkt. De politie patrouilleert regelmatig en observeert de groepjes.

Vaak is de eenvoudige aanwezigheid van een politiepatrouille voldoende als ontradend effect.

Het gaat dus eerst en vooral om preventie, een dialoog die de wandelaars geruststelt en de openbare ruimtes gezelliger maakt.





Une équipe de professionnels au service de votre santé



## Notre savoir-faire

En 1933, suite à la grande guerre de 1914-1918, Monsieur Antoine LUCAS, orthopédiste et artisan spécialiste des prothèses de membres inférieurs en acier et en bois fonde sa propre entreprise « l'Orthopédie LUCAS ».

A partir des années 60, son fils Paul LUCAS introduit de nouvelles techniques : les prothèses en résine et les prothèses synthétiques.

En 1987, Monsieur Reuwen DAUM, maître en technique orthopédique reprend le flambeau de cette maison de tradition et représente ainsi la troisième génération de cette institution renommée depuis plus de 80 ans.

Il développe le secteur de la bandagisterie pour mettre à la disposition des patients des produits sélectionnés pour la revalidation, la réhabilitation et l'aide à la mobilité.

L'équipe de techniciens dont il s'est entouré a acquis une expérience unique dans la réalisation de divers produits manufacturés tels que semelle, orthèse, prothèse, lombostat et corset sur mesure.



SILISTAB EPI - THUASNE



OBUS FORME—MSH



LOMBACROSS - THUASNE



TENSIOMETRE M3 - MSH



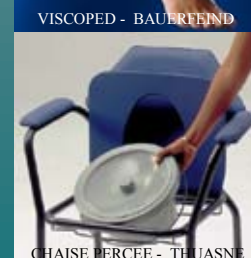
PUSH-MED - VITAMED



THERABAND - TELEFLEX



VISCOPEL - BAUERFEIND



CHAISE PERCEE - THUASNE

## Aperçu de nos produits

- Collier cervical
- Détendeur vertébral Daum®
- Prothèses mammaires et lingerie adaptée
- Corsets, lombostats et ceintures lombaires
- Prothèses pour membres supérieurs et inférieurs
- Sous-vêtements angora et laine
- Tensiomètres & matériel médical
- Articles de soins pour patients stomisés
- Bandages herniaires
- Articles de soins de l'incontinence
- Bas à varices et bas de maintien
- Genouillères, chevillères, coudières ...
- Béquilles, cannes, rollators, chaises percées
- Semelles orthopédiques
- Pédicure médicale



Avenue Jules de Trooz 27 - 1150 Bruxelles  
 **02/770.34.09**  
[info@orthopedielucas.be](mailto:info@orthopedielucas.be) - [www.orthopedielucas.be](http://www.orthopedielucas.be)  
 Agréée par toutes les mutuelles

Ouvert du lundi au jeudi de 9 h à 18 h, le vendredi de 9 h à 15 h.



**Parking pour personne avec un handicap**

## IL S'EST DIT AU CONSEIL ...

## IN DE RAAD WERD ER GEZEGD DAT ...

Le Conseil communal s'est tenu le 23 avril. Lors de cette séance, plusieurs décisions importantes ont été prises, que nous vous présentons ci-dessous :

- L'avis de la commune concernant le Projet de Plan Régional de Politique de Stationnement arrêté par la Région de Bruxelles-Capitale, a été approuvé. Vous retrouverez les détails de ce point en page 17.
- Le Conseil a approuvé la participation de la commune au programme de coordination locale pour l'enfance, qui organise l'accueil des enfants de 2 ans 1/2 à 12 ans durant leur temps libre en dehors des heures scolaires, en signant une convention avec l'Office National de l'Enfance.
- Le Conseil a approuvé le lancement de l'appel à projet à destination des architectes en vue du réaménagement de la Place Dumon et alentours et de la réhabilitation de la Place des Maïeurs et des voiries attenantes. Les projets rentrés dans le cadre de ce « concours d'architecture » seront soumis à l'avis de la population et d'experts de l'espace public.
- Le Conseil a approuvé les conditions de marchés relatives au réaménagement des voiries dans la Cité Jardin de Joli-Bois, un des plus anciens quartiers de la commune.
- Le Conseil a considéré qu'il était urgent de procéder aux réparations de diverses voiries communales suite aux intempéries hivernales en passant un marché d'asphaltage pour assurer la réparation des trous et fissures apparus pendant l'hiver (voir p.19)
- Le Conseil a approuvé l'extension du marché relatif aux travaux d'agrandissement de la crèche du Chant d'Oiseau. 10 lits supplémentaires permettent désormais à la crèche d'accueillir 61 enfants.
- Le Conseil a approuvé le règlement relatif à l'installation et à la gestion de stations de voitures partagées sur le territoire de la commune, précisant que la publicité ne serait pas autorisée sur les voitures en question. Le carsharing a un impact favorable sur la mobilité, encourageant l'usage rationnel de la voiture, mais également un impact favorable sur la mobilité et sur l'environnement. Vous trouverez, en pages centrales de ce Wolumag, les lieux d'installation de ces nouvelles stations.
- Le plan budgétaire triennal a été approuvé.

De Gemeenteraad vond plaats op 23 april. Meerdere belangrijke beslissingen werden tijdens deze zitting genomen. We stellen ze hieronder voor:

- Het advies van de gemeente betreffende het Ontwerp van Gewestelijk Parkeerbeleidsplan besloten door het Brussels Hoofdstedelijk Gewest werd goedgekeurd. U vindt de details van dit punt terug op pagina 17.
- De Raad heeft de gemeentelijke deelname bevestigd aan het lokale coördinatieprogramma voor kleine kinderen, dat de opvang organiseert van kinderen van 2,5 jaar tot 12 jaar tijdens hun vrije tijd buiten de schooluren, door een overeenkomst te tekenen met de 'Office National de l'Enfance'.
- De Raad heeft de projectoproep gelanceerd voor architecten met het zicht op de herinrichting van het Dumonplein en omgeving en op de rehabilitatie van het Meiersplein en de belendende wegen. De projecten die in het kader van deze 'architectuurwedstrijd' worden ingediend, zullen aan het advies van de bevolking en van deskundigen van de openbare ruimte voorgelegd worden.
- De Raad heeft de voorwaarden goedgekeurd van de aanbesteding betreffende de herinrichting van de wegen in de Tuinwijk van Mooi-Bos, een van de oudste wijken van de gemeente.
- De Raad was van mening dat er tot dringende herstellingen van diverse gemeentewegen moest worden overgegaan als gevolg van het winterweer en heeft besloten in te stemmen met de vastgelegde uitgave van de opdracht voor aanneming van zogenaamd 'dringende en onvoorziene werken' (p.19).
- De Raad heeft de uitbreiding van opdracht met betrekking tot de uitbreidingswerken van het kinderdagverblijf van Vogelzang goedgekeurd. 10 bijkomende bedden maken het nu mogelijk om 61 kinderen op te vangen.
- De Raad heeft het reglement betreffende de plaatsing en het beheer van carsharing-standplaatsen (autodelen) op het grondgebied van de gemeente goedgekeurd, met de bepaling dat er geen reclame toegestaan wordt op de betrokken auto's. Carsharing heeft een positieve impact op de mobiliteit, en een rationeel gebruik van de auto aanmoedigt, maar ook gunstige gevolgen heeft voor de inrichting van de openbare ruimte en op het leefmilieu. Midden in deze Wolumag vindt u de installatieplaatsen van deze nieuwe stations.
- Het driejaarlijks budgetair plan werd goedgekeurd.

# Sushi

食

**FACTORY**

FRESH DAILY Since 1998



Sushi Factory  
Louise  
216 avenue Louise  
1050 Bruxelles  
Tel: 02 646 20 20  
Fax: 02 649 15 02

Sushi Factory  
Schuman  
44 Bld Charlemagne  
(Coin Stévin)  
1000 Bruxelles  
Tel: 02 230 74 32

Japanese Tradition  
  
more on  
[www.sushifactory.be](http://www.sushifactory.be)

**HOME DELIVERY**  
**LIVRAISONS**  
**À DOMICILE**  
Brussels  
**02 230 74 32**

**-1,50 €**

Sur votre addition pour tout achat de min 15 €, non cumulable, valable jusqu'au 31/08/2013.  
Korting op uw rekening bij minimum aankoop van € 15, niet cumuleerbaar, geldig tot 31/08/2013.  
Discount off total bill with minimum spending of 15 €, non-combinable, offer available until 31/08/2013.

**-3,00 €**

Sur votre addition pour tout achat de min 25 €, non cumulable, valable jusqu'au 31/08/2013.  
Korting op uw rekening bij minimum aankoop van € 25, niet cumuleerbaar, geldig tot 31/08/2013.  
Discount off total bill with minimum spending of 25 €, non-combinable, offer available until 31/08/2013.

**-5,00 €**

Sur votre addition pour tout achat de min 40 €, non cumulable, valable jusqu'au 31/08/2013.  
Korting op uw rekening bij minimum aankoop van € 40, niet cumuleerbaar, geldig tot 31/08/2013.  
Discount off total bill with minimum spending of 40 €, non-combinable, offer available until 31/08/2013.

## GARDIENS DE LA PAIX

## LES ZONES SPÉCIALES DE STATIONNEMENT

Ce mois-ci, nous abordons une situation régulièrement observée pendant nos tournées de prévention : le stationnement non autorisé sur des zones spéciales de stationnement. Nous voudrions rappeler les règles qui permettent à ces zones de garder toute leur utilité.



- **La zone de stationnement pour personne handicapée**, signalée par un panneau de signalisation spécifique et parfois par un marquage au sol, permet le stationnement UNIQUEMENT d'une personne qui détient une carte de stationnement pour personne handicapée. Elle permet un stationnement sans limite dans le temps. Si vous ne possédez pas cette carte, n'utilisez pas cet emplacement. Outre un risque de vous faire verbaliser, vous occuper une place nécessaire et utile pour la personne handicapée.

- **Le stationnement en zone de livraison** est aussi d'utilité publique : cette zone réservée - pour une période limitée ou pas - aux véhicules de livraison des commerces avoisinants, permet à ces camionnettes et camions de ne pas troubler le trafic ou créer un danger par un stationnement en double file.

Ces zones spéciales de stationnement ne sont pas là par hasard. Pour éviter d'être verbalisé et, surtout, pour faire preuve de courtoisie, pensez à vous stationner là où vous le pouvez.

**PAJ asbl, service des Gardiens de la paix.**  
**Florence Croughs, 02/773.07.79**

## EDUCATEUR DE RUE

Depuis le début de cette année, un éducateur de rue sillonne les quartiers, à la rencontre de ceux qui pourraient avoir besoin d'aide. Par son écoute et sa grande connaissance des services qui existent sur la commune en matière d'activités sportives, soutien à l'embauche, recherche d'un logement, ... il peut accompagner ces personnes dans un projet positif et leur apporter son aide dans les difficultés sociales ou scolaires qu'ils rencontrent.

Présent dans les quartiers et les endroits que fréquentent les jeunes, il organise ponctuellement des activités ou sorties avec eux, favorisant ainsi un lien fort et de confiance.

L'éducateur de rue se veut être un interlocuteur privilégié des habitants, en étant à leur écoute, pour proposer son aide ou assurer un relais vers les services compétents.

**Pour toute question, contactez l'ASBL P.A.J. et son service 'éducateur de rue' au 02/773.07.69 ou par mail [paj-educ@hotmail.com](mailto:paj-educ@hotmail.com)**



## L'ÉTÉ SERA BIEN OCCUPÉ POUR LES JEUNES À LA CITÉ DE L'AMITIÉ

Les animateurs de PAJ asbl préparent des activités variées durant les vacances : du sport, des ateliers culinaires ou créatifs, des sorties, ... Elles seront proposées aux jeunes de 8 à 14 ans à la Cité de l'Amitié.

**Plus d'informations ? Contactez Naïma et Denis au 02/773.07.69 ou sur le site de PAJ, [www.asbl-paj.com](http://www.asbl-paj.com)**

## PREMIÈRE NUIT DES SOLDES À STOCKEL CE 04 JUILLET

Au programme de cette nocturne de prestige organisée en concertation étroite avec les commerçants: bulles, tapis rouge et musique d'ambiance.

Cette initiative vise à participer durablement à la dynamique commerciale d'un quartier qui offre aux citoyens de Woluwe-Saint-Pierre et d'ailleurs, une multitude de choix de commerces. La Nuit des Soldes permettra à ceux qui le désirent et qui n'ont pas nécessairement le temps en semaine de venir découvrir, dans un cadre festif et élégant, les commerces de qualité qui ont élu domicile dans le quartier de Stockel.

Un bar sera mis à la disposition de tous de 20h à 22h30, ainsi qu'une série d'animations en tous genres. Les magasins resteront ouverts jusque 22h.

Cette initiative a été prise en vue de rencontrer les demandes des consommateurs mais également celles

des commerçants : «Il est essentiel d'avoir des outils de promotion efficaces pour attirer la clientèle dans les commerces bruxellois. La période des soldes constitue un moment crucial pour le commerce. Cet événement pourra certainement drainer un public nouveau dans un noyau commercial de qualité. Pour valoriser l'image du quartier Stockel et augmenter son rayonnement à Bruxelles, nous n'hésitons pas à engager des initiatives originales telles que cette Nuit des Soldes» explique le Bourgmestre Benoît Cerexhe.

**Info pratiques :** la Nuit des Soldes se tiendra le jeudi 4 juillet 2013, de 17h à 22h30, dans le quartier de Stockel. Magasins ouverts jusque 22h. Bar ouvert jusque 22h30.

## AÉROPORT DE BRUXELLES NATIONAL : TRAVAUX EN AOÛT

The Brussels Airport Company nous informe que des travaux seront exécutés, pendant le mois d'août, sur les pistes d'atterrissage et de décollage, plus spécifiquement sur la piste 25R/07L. Dans l'intérêt de la sécurité aérienne, des travaux d'entretien doivent régulièrement être effectués (rénovation du système d'évacuation des eaux de la piste, rénovation complète d'une des principales voies d'accès à la piste, etc).

Les travaux seront menés durant le mois d'août pour deux raisons essentielles. Premièrement, le mois d'août ne figure pas parmi les mois les plus chargés en termes de mouvements d'avion. Deuxièmement, le mois d'août offre les conditions atmosphériques les plus adaptées à ce genre de travaux (températures élevées et précipitations faibles). Ces deux éléments permettront de limiter au maximum la durée des travaux.

Les travaux commenceront le 1er août et se termineront aux alentours du 24 août. Endéans les 15 premiers jours du chantier, la piste 25R/07L sera mise totalement hors service puis opérationnelle sur une longueur

réduite. Cela ira de pair avec une utilisation plus importante des deux autres pistes (02/20 et 25L/07R) et, par conséquent, un survol plus important de certaines communes.

The Brussels Airport Company s'engage à tout mettre en œuvre pour que ces travaux nuisent le moins possible aux riverains.

Vous avez reçu, dans le courant du mois d'avril, un dépliant d'information concernant ceci. **Vous pourrez également trouver de plus amples informations via le site [www.runwayworks.be](http://www.runwayworks.be)**





# PLAN RÉGIONAL DE POLITIQUE DE STATIONNEMENT :

## VOICI L'AVIS DE LA COMMUNE DE WOLUWE-SAINT-PIERRE



La majorité approuve la volonté d'harmoniser et de simplifier les règles en matière de stationnement sur le territoire des 19 communes. La commune de Woluwe-Saint-Pierre a toutefois transmis, à la Région, plusieurs remarques dont les principales vous sont présentées ci-dessous.

Lors du Conseil communal du 23 avril dernier, l'avis de la commune concernant le Projet de Plan Régional de Politique de Stationnement arrêté par la Région de Bruxelles-Capitale, a été approuvé. Suite aux discussions ayant eu lieu en commission, la majorité demande d'y intégrer les spécificités propres à Woluwe-Saint-Pierre. Pour les citoyens habitants dans les zones non-règlementées, la situation restera identique. En ce qui concerne ceux qui habitent dans une zone bleue, rouge ou verte, le futur plan communal tiendra compte de leur situation, de manière à conserver les règles actuellement applicables.

❶ La commune de Woluwe-Saint-Pierre précise, dans l'avis rendu, **sa volonté de voir la carte de dérogation de riverain accordée à tous les habitants, de même qu'une extension de la validité de cette carte à l'ensemble des zones bleues de la Région.** Objectif : favoriser les Bruxellois par rapport aux navetteurs.

❷ **Le tarif de délivrance de la carte de dérogation de riverain doit être revu à la baisse.** En ce qui concerne la première carte, qui concerne 90% des cartes émises, le prix diminuera de moitié (de 10 à 5 €). Pour la 2e carte, il y aura une augmentation de 20 à 50€. Nous demandons une révision des prix, en tout cas pour la 3e carte fixée à 200€ par le projet régional.

❸ La délivrance de la carte pour prestataires de soins urgents doit être **étendue à l'ensemble des professions médicales, paramédicales, titulaires d'un numéro INAMI, vétérinaires et services aux personnes** (CPAS, livraison des repas, etc). De plus, la majorité estime nécessaire de ne pas limiter l'accès à cette carte aux prestataires de soins urgents mais de l'ouvrir à tous type de soins. Objectif : favoriser l'organisation de soins à domicile pour permettre aux citoyens de rester le plus longtemps possible chez eux.

❹ Repenser le système pour les voitures partagées : la majorité estime que la carte pour ces voitures n'a pas réellement de sens, le marquage de ces véhicules étant suffisamment clair.

❺ **Repenser le système pour les indépendants** (dépanneurs, plombiers, chauffagistes, etc) afin de faciliter l'octroi d'une carte temporaire de riverain.

❻ **L'extension du temps de gratuité** dans les zones commerçantes : la majorité estime que le ¼ d'heure gratuit actuellement accordé dans les zones rouges et oranges n'est pas suffisant. Dans l'avis rendu, la commune de Woluwe-Saint-Pierre plaide pour une extension de ce temps de gratuité à ½ **heure**, ce qui aurait également pour résultat de favoriser le commerce local. De plus, la majorité estime également nécessaire d'**étendre cette zone de gratuité aux zones administratives** telles que la maison communale en vue de faciliter les démarches administratives des citoyens.

❼ La carte pour les établissements d'enseignement et les crèches publiques doit être **élargie aux crèches privées** et son prix doit être réduit sensiblement.

❽ Prévoir une carte de dérogation spécifique pour les détenteurs d'une seconde résidence.

❾ Assurer **un marquage clair via bagues de couleurs** apposées sur les supports d'éclairage public, les plaques de rues, etc pour informer le conducteur du type de zone dans laquelle il se gare.

❿ **Revoir le découpage des zones en 7 secteurs résidentiels** pour qu'il corresponde à la réalité urbanistique actuelle.

⓫ **L'extension du principe de validité géographique** aux rues limitrophes des communes de la périphérie (Kraainem et Wezembeek-Oppeem)

⓬ **Repenser le système des cartes « interventions »**, jugées peu pratiques. Envisager une dérogation permanente pour certains véhicules.

⓭ La condition d'octroi de **la carte pour les chantiers temporaires doit être adaptée** et coordonnée avec les règlements communaux.

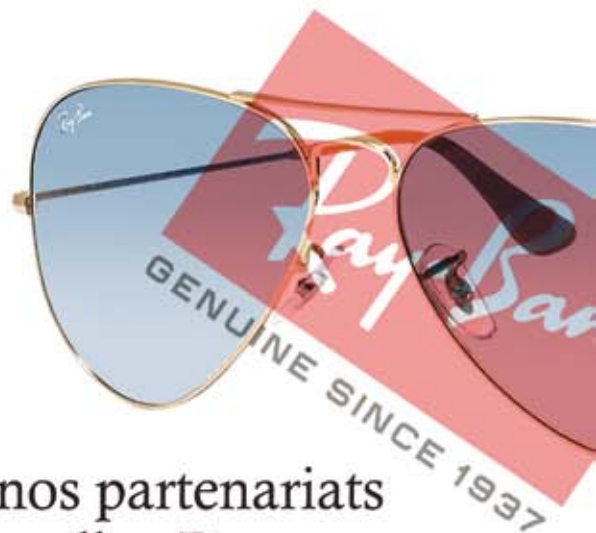
⓮ **La commune précise qu'elle n'acceptera aucune suppression de places de parkings en voirie publique sans créer de compensation hors-voirie.** Le projet régional prévoit déjà le principe mais la commune insiste pour son respect. Dans son avis, la majorité en appelle à la création de parkings de dissuasion en périphérie et à Bruxelles et au développement de ceux déjà existants.



**MICHILS OPTICIENS**

BRUXELLES

OLIVER PEOPLES  
LOS ANGELES NEW YORK TOKYO



Profitez de nos partenariats avec les mutuelles *Partenamut\**, *Euromut\** et la *Mutualité Socialiste.\**

## Michils Opticiens

Rue de l'Eglise 114

1150 Bruxelles (Stockel)

02/772.70.75 - [www.michilsopticiens.be](http://www.michilsopticiens.be)

\* Voir conditions en magasin



## DES POUBELLES EN DUR POUR ÉVITER L'ÉVENTRATION DES SACS

Sacs éventrés, poubelles étalées sur la voirie, c'est le triste aspect de certaines voiries le jour de la collecte des sacs par Bruxelles-Propreté ! Cette situation est essentiellement due aux renards, corneilles et chats.

Certains citoyens prennent déjà l'initiative d'installer une poubelle rigide devant leur habitation ce qui permet d'éviter que ceux-ci ne soient éventrés et que leur contenu ne se retrouve étalé sur la voie publique. De même, certains créent un compost, ce qui évite d'avoir des matières organiques dans le sac blanc, qui ne présente dès lors, plus beaucoup d'intérêt pour les animaux !

Pour que ces initiatives puissent être généralisées

et que l'on trouve une solution globale à ce fléau, l'échevin de la Propreté a pris contact avec le secrétaire d'Etat à la Propreté en vue de résoudre durablement le problème. Une extension de l'opération pilote actuellement en cours dans la commune d'Auderghem est demandée dans les plus brefs délais. L'objectif vise l'installation de poubelles en dur, en achat groupé, sur le territoire communal.

## COLMATAGE DES VOIRIES ENDOMMAGÉES SUITE À L'HIVER RIGOUREUX

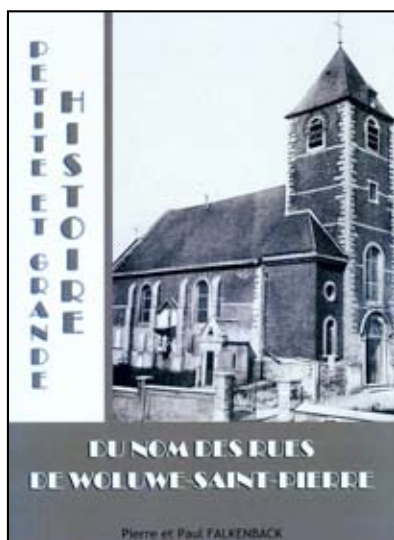
Suite à un hiver particulièrement rigoureux, les voiries communales ont dû faire face à des dégâts d'envergure.

Des trous et fissures se forment lorsqu'une période de gel est suivie par un brusque dégel ne laissant pas le temps au sol de s'adapter et endommageant de manière conséquente les voiries. A situation particulière, moyens exceptionnels : la commune a décidé d'utiliser la technique de l'asphaltage coulé pour assurer une série de réparation de voiries. Vous aurez peut-être remarqué, sur certaines voiries communales telles que l'avenue des Grands Prix, la rue du Bémel ou encore la rue de la station, de grandes «tâches noires». Il s'agit du résultat de la pose de cet asphalte roulé qui présente plusieurs avantages importants.

Cette technique permet :

- ✓ de réparer les voiries sans devoir bloquer l'accès de la rue aux voitures
- ✓ d'exécuter rapidement la réparation
- ✓ de mettre un coup d'arrêt aux dégradations et d'empêcher ainsi l'agrandissement des nids-de-poule

Au fur et à mesure du temps, vous observerez un lissage de ce revêtement.



### PETITE ET GRANDE HISTOIRE DES RUES DE NOTRE COMMUNE

Par *PIERRE FALKENBACK* secrétaire communal honoraire et son fils *Paul*.

Le syndicat d'initiatives de Woluwe-Saint-Pierre vous propose cet ouvrage. Une mise à jour des données historiques, toponymiques et folkloriques de nos rues destinée à tous ceux qui ont à cœur de connaître l'origine des belles artères de notre commune et qui constitue la première édition de cette nature.

Prix de l'ouvrage : 12 € (distribution comprise)

Compte bancaire : **BE210-0159836-32**

Au nom du Syndicat d'Initiatives de W.S.P.

Rue François Desmedt, 50 - 1150- Bruxelles

## FÊTE DE LA MUSIQUE: LE 22 JUIN SUR LE PARVIS SAINTE-ALIX

Cette manifestation a repris l'an dernier, à l'initiative de la Taverne Sainte-Alix.

Encouragés par ce succès, les organisateurs se sont unis avec l'association des commerçants du quartier. C'est ainsi que la traditionnelle brocante d'été du Parvis Sainte-Alix se déroulera, cette année, à la même date que la Fête de la musique, le 22 juin, de 7h à 18h.

La programmation du podium d'animation a été composée pour satisfaire tous les publics: Jazz, variétés, fantaisies, rock n' roll, country, musique des îles...

A noter principalement à 18h45, l'hommage qui sera rendu à Edith Piaf à l'occasion du 50<sup>ème</sup> anniversaire de sa disparition.

### INFOS PRATIQUES :

La participation à cette manifestation est totalement gratuite.

En cas de pluie, le site est couvert.

Restauration sur place.

Pour réserver une table le midi ou le soir : 02.779.27.63

Programme complet : <http://www.saintealix.be/>

et <https://www.facebook.com/tavernerestaurant.lesaintealix>

## LA BROCANTE DU CENTRE



C'est le **9 juin** prochain qu'aura lieu la **brocante annuelle du quartier du Centre**. Comme chaque année, le 2<sup>e</sup> dimanche du mois de juin, le quartier du Centre accueille un vide-grenier géant réunissant dans une ambiance sympathique plus de 400 exposants répartis le long de 5 rues du quartier, piétonnes pour l'occasion : **la rue René Declercq, la rue Félix Poels, l'avenue Charles Thielemans, la rue Jean Decock et la rue Louis Thys.**

Dès 6h du matin, les antiquités côtoient, sur les trottoirs, caisses de livres, de disques ou de vêtements de seconde main. Les enfants, eux aussi, seront à la fête : château gonflable, pêche aux canards, balades en poney au programme de la journée. Vers 15h, place à la musique et à la détente : les commerçants du coin sortent les barbecues et l'orchestre de variété française invité pour l'occasion s'occupe de l'ambiance festive jusque 18h.

**COMÉDIE CLAUDE VOLTER**  
Direction : Michel de Warzee

**2013  
2014**

Du 2/10 au 26/10/2013  
**SI TU MOURAIS**  
Florian ZELLER

Du 4/12 au 31/12/2013  
**FAISONS UN RÊVE**  
Sacha GUITRY

Du 22/01 au 2/02/2014  
**VIEILLES CHANSONS  
MALÉFIQUES**  
Jon MARANS  
Adaptation de Thomas JOUSSIER

Du 19/02 au 2/03/2014  
**AMAZONE**  
Héloïse MEIRE & Jean-Michel D'HOOP

Du 19/03 au 5/04/2014 et du 22/04 au 3/05/2014  
**LE MALADE IMAGINAIRE**  
MOLIÈRE

**Abonnez-vous!**  
[www.comedievolver.be](http://www.comedievolver.be)

02/762.09.63

Avenue des Frères Legrain, 98 - 1150 Bruxelles

**STAGES D'ETE 2013**  
Ateliers créatifs du Chant d'Oiseau  
29 avenue du Chant d'Oiseau 1150 Bruxelles

**JUILLET**

du 1 au 5/07	<b>arts plastiques</b> " mes créations éco ludiques" <b>vitrines miniatures</b> <b>patchwork</b> <b>peinture à l'huile et acrylique</b>	enfants de 6 à 12 ans adultes et adolescents adultes adultes
du 8 au 12/07	<b>multitechnique</b> " histoire de jeux " <b>les couleurs de la nature</b> <b>illustration-BD</b> <b>dessin-aquarelle</b>	enfants de 5 à 7 ans enfants de 8 à 12 ans de 9 à 16 ans adultes

**AOÛT**

du 19 au 23/08	<b>céramique, mosaïque et arts plastiques</b> " drôles de bestioles " <b>mes carnets créatifs</b> <b>dessin - aquarelle</b>	enfants de 6 à 12 ans adultes et adolescents adultes
du 26 au 30/08	<b>multitechnique</b> " l'explorateur et son grand voyage " <b>vitrines miniatures</b> <b>patchwork</b> <b>peinture à l'huile et acrylique</b>	enfants de 4 à 6 ans et de 7 à 10 ans adultes et enfants (+ de 10 ans) adultes adultes

Horaires des stages : de 9 h à 16 h sauf miniatures (de 10 à 16h)  
patchwork (de 10 à 17h)

Renseignements et inscriptions : Tél : 02/ 771 60 66 - 02/ 344 31 48

Exposition le 15 juin de 14 à 18h et le 16 juin de 11 à 17h

## ENVIRONNEMENT, CONVIVIALITE ET PARTICIPATION

En écho à l'édition du mois de mai 2013, focus sur 2 nouvelles actions menées par les habitants.



### AU CHANT D'OISEAU, ILS FABRIQUENT EUX-MÊMES LEURS PROPRES PRODUITS MÉNAGERS.

A l'initiative du Quartier Durable Chant d'Oiseau, un atelier hors du commun s'est déroulé ce samedi 27 avril : «**fabriquer soi-même ses propres produits ménagers**». Dans une ambiance chaleureuse, un échange a débuté sur l'intérêt de fabriquer ses propres produits ménagers. Un tour de table a rapidement permis de dégager les avantages suivants :

- Préserver sa santé ;
- Diminuer sa consommation de produits chimiques dégradant l'environnement ;
- Réduire ses déchets d'emballage ;
- Faire moins appel à la fabrication industrielle énergivore ;
- Développer sa conscience écologique.

Ensuite, chaque participant a préparé six produits d'usage courant qu'il a pu ramener chez lui : produit de lessive, de vaisselle, multi-usages, crème à récurer, désodorisant et détartrant pour WC. Tous ces produits furent fabriqués à base de composants biodégradables et peu coûteux, comme le bicarbonate de soude, le savon de Marseille et le vinaigre.

A l'issue de l'atelier, les participants ont exprimé leur entière satisfaction et le souhait de se revoir rapidement pour encore partager sur ce thème. **Vu son succès, un deuxième atelier sera bientôt organisé.** Participer à de telles activités nous permettra d'adopter, peu à peu, des comportements qui respectent notre environnement !



**Rendez-vous sur notre site web pour connaître nos prochaines initiatives ([www.chantoiseaudd.be](http://www.chantoiseaudd.be)). Une idée, un avis, l'envie de nous rejoindre ?**  
Ecrivez-nous à [chantoiseaudd@gmail.com](mailto:chantoiseaudd@gmail.com)

### A JOLI-BOIS, ILS ORGANISENT DES PROMENADES NATURE INSOLITES À LA DÉCOUVERTE DES ARBRES HORS NORMES DE LA COMMUNE.

Ce 28 avril, « Natura Woluwe », partenaire du Quartier durable de Jolis-Bois « Prenons le temps » a organisé, dans le cadre de son projet de "sentier nature pédagogique", une promenade insolite et riche d'enseignements.

D'emblée, le ton est donné quand les 32 promeneurs découvrent, dans l'Avenue des Dames Blanches, les pruniers myrobolan aux troncs tourmentés par ces excroissances ligneuses monstrueuses que sont les loupes.

Impressionnant aussi, au début de l'Avenue Prince Baudouin, ce cerisier du Japon déformé par un chancre à col de naja.



A la lisière de la Forêt de Soignes, les visiteurs seront séduits par ces jeunes hêtres torsadés par le chèvrefeuille, sculpteur de la forêt, par ces arbres aux troncs soudés et par bien d'autres curiosités de la nature.

Le thème choisi pour la promenade n'a pas occulté pour autant les fleurs printanières de la Forêt de Soignes (jacinthes des bois, anémones des bois, ficaires fausses renoncules et ail des ours).

Enfin, dans le quartier des pins noirs, les travaux de forage des pics épeiches et des pics noirs sur les troncs des arbres morts ne sont pas passés inaperçus.

Vous souhaitez être tenus informé(e)s de nos prochaines activités? Ecrivez-nous à : [naturawoluwe@yahoo.fr](mailto:naturawoluwe@yahoo.fr)

Que cela soit Raymond, Viviane et les autres, tous vivent une histoire extraordinaire de convivialité et de partage. C'est grâce à eux et à leurs travaux que notre Commune présente un visage différent, et des quartiers où il fait bon vivre.



## RENCONTRE AVEC ILKE PEDERSEN-BEYST, HABITANTE DE WOLUWE-SAINTE-PIERRE ET PRÉSIDENTE DU JANE GOODALL INSTITUTE BELGIUM

En 2010, Ilke Pedersen-Beyst accepte la demande d'assumer la présidence du Jane Goodall Institute (JGI) Belgium. Depuis, elle travaille d'arrache-pied avec une équipe de bénévoles enthousiastes pour diffuser le message du Dr. Goodall. Nous lui avons demandé de nous en dire plus sur son engagement.



De gauche à droite : Martine Wauters, Jane Goodall, Muriel Frisque et Ilke Pedersen-Beyst.

Je devais avoir environ 10 ans quand j'ai entendu parler pour la première fois de Jane Goodall et de son travail. Je rêvais alors de devenir comme elle une scientifique de terrain qui étudie les animaux dans leur milieu sauvage. Plus tard, mes études m'ont menée vers la coopération et le développement. C'est en 2008 que j'ai eu la chance de rencontrer Jane. J'ai découvert que, bien plus qu'une primatologue mondialement reconnue, elle était surtout une citoyenne engagée pour la préservation de l'environnement, le développement en Afrique et la mobilisation des jeunes partout dans le monde. Outre son aura, ce qui m'a convaincue c'est son approche holistique des enjeux (humains, animaux, environnementaux). C'est aussi la raison pour laquelle les Nations Unies l'ont désignée comme Messenger de la Paix.

### QUELS SONT LES PROJETS CONCRETS DU JGI BELGIUM ?

JGI Belgium relaye les campagnes de sensibilisation internationales en leur donnant un ancrage local. Nous organisons chaque année un événement de plantation d'arbres en Belgique. Nous proposons également des animations sur l'environnement à un public de jeunes défavorisés (pour l'instant à Molenbeek et à Ixelles).

Nous mettons sur pied un réseau de collecte de vieux gsm dont tous les bénéficiaires (des ventes ou du recyclage) vont à une association en RDC qui promeut le sport chez les jeunes (Basketball for Peace).

Grâce au basketball, ce projet vise à offrir une structure à des jeunes qui se trouvent souvent dans des situations difficiles.

Ils reçoivent également une éducation environnementale et bénéficient de bourses scolaires leur permettant de devenir les citoyens responsables de demain.





## AVEZ-VOUS DES IDÉES D' ACTIONS À DÉVELOPPER À WOLUWE-SAINTE-PIERRE ? COMMENT LES HABITANTS DE LA COMMUNE PEUVENT-ILS PARTICIPER ?

Très concrètement, il y a 4 projets que j'aimerais voir se développer dans ma commune. Pour commencer, **nous avons reçu l'accord de placer des points de collecte de vieux gsm dans la maison communale et dans les bibliothèques de WSP.** Plutôt que de laisser trainer ces appareils inutilisés dans un tiroir, les amener à ces points de collecte contribuera à soutenir notre projet «Basketball for Peace» en RDC. Par ailleurs, nous voudrions impliquer les écoles de WSP dans **une grande action de nettoyage d'espaces naturels de la commune.** Cette action « CleanUpCHIMPions » devrait avoir lieu en septembre 2013.

Nous cherchons à entrer en contact avec les associations locales qui œuvrent pour les jeunes moins favorisés afin de mettre à leur disposition nos programmes d'animation sur l'environnement.

Enfin, chaque année a lieu notre cérémonie annuelle Roots&Shoots du Dr. Jane Goodall. Cette cérémonie rassemble des groupes de jeunes qui agissent concrètement pour les animaux, l'environnement et les personnes. Nous serions ravis d'accueillir une délégation d'élèves de WSP lors de notre prochaine édition.

Inutile d'ajouter que nous sommes prêts à accueillir toutes les bonnes volontés... Notre action repose en effet entièrement sur le travail incroyable que fournit notre équipe de bénévoles. Il y a aussi moyen de parrainer un de nos 162 chimpanzés orphelins.

**Pour en savoir plus rendez-vous sur le site internet de l'organisation :**

**[www.janegoodall.be](http://www.janegoodall.be) ou par mail : [ilke@janegoodall.be](mailto:ilke@janegoodall.be) ou encore par tel : 0488/878.041.**

# LA NUIT DES SOLDES

jeudi  
**04/07**  
17h > 22h30

Le Bourgmestre et échevin des Classes moyennes, Benoît Cerexhe, et le Collège des Echevins ont le plaisir de vous inviter à la **première Nuit des Soldes** de Woluwe-Saint-Pierre, le **4 juillet** dans le quartier commerçant de Stockel.

Les magasins resteront ouverts jusqu'à 22h

# STOCKEL

**BAR**  
de 20h  
à 22h30



# Ils ont fêté leurs noces de



## NOCES DE BRILLANT ♥ 08 MAI 2013

Le 8 mai 2013, Mr Benoît Cerexhe a reçu **Monsieur et Madame Habig-Goosens** à l'occasion de leurs noces de brillant (65 ans de mariage). C'est en date du 08/05/1948 qu'ils avaient échangé leurs vœux au sein de l'église Saint-Remy, à Molenbeek. Mr Habig, ancien membre de la brigade Piron, est licencié en Sciences commerciales et consulaires et a, notamment, siégé au conseil administratif au registre national. Parents de 3 enfants dont Mme Evelyne Habig, directrice au sein de notre commune (actuellement au service de l'enseignement), la famille compte aujourd'hui 8 petits-enfants.



## NOCES D'OR ♥ 04 MAI 2013



En date du 4 mai 2013, Mr Benoît Cerexhe a reçu **Mr et Mme Balance-Banken** à l'occasion de leurs noces d'or (50 ans de mariage). Unis depuis le 18 février 1963, monsieur a fait carrière chez IBM en tant que directeur d'un service technico-commercial, tandis que madame, jusqu'il y a peu, donnait des cours de gymnastique aux seniors et adultes dans le cadre des activités de la commune de Tervuren. Ils aiment les voyages et le golf, qu'ils ne pratiquent plus depuis peu. La famille compte aujourd'hui 5 petits-enfants: 2 filles et 3 garçons.



restaurant  
**Medicis**  
traiteur



L'écriteau à 38 €

**Tartare de gambas et dorade au citron vert,  
avocat et sauce ravigote**

ou

**Croquette crémeuse primavera, buratta et  
champignons, sirop de poivrons rouges**

ou

**Tranche de saumon poché au beurre,  
gingembre et cristalline, crème de cresson**

★ ★ ★

**Dorade royale à l'écorce d'agrumes, oignons  
doux aux olives, crevettes et choux-fleur**

ou

**Canard jaunes des Landes rôti à la coriandre,  
choux de printemps et lard di Colonata**

ou

**Noisettes et côte d'agneau de la ferme de  
Bellevue, aubergine violette et trévis, jus  
d'olives**

★ ★ ★

**Soupe de melon aux fruits de saison**

ou

**Blanc-manger aux fraises et sambucca,  
gelée de citron**

ou

**Mousse au chocolat noir, poire poché et sirop  
de citron vert**

Avenue de l'Escrime 124 Schermblaan - Bruxelles 1150 Brussel

Fermé le samedi midi et le dimanche

Tél. : +32(0)2 779 07 00 Fax : +32(0)2 779 19 24

www.restaurantmedicis.be

info@restaurantmedicis.be



## 4 GARÇONS DANS LE VENT



Malgré une fin de saison difficile pour les équipes premières de l'Orée - Dames et Hommes quittent la Division d'Honneur pour rejoindre la D1 (division inférieure) -, 4 jeunes joueurs se sont distingués. Pour Aldo Dalla Palma, Luca Masso, Marco Moretto et Emeric t'Serstevens, la fin de saison a été marquée par une première sélection en équipe nationale.

### 4 JOUEURS DE L'ORÉE SE DISTINGUENT

Invités par le coach national, Marc Lammers, à participer à un programme spécial de 10 jours, les 4 jeunes ont affronté l'Ecosse, les 20 et 21 avril derniers. Certes, la rencontre à laquelle ils ont été conviés s'est soldée par une défaite mais l'expérience en valait la chandelle. Ils ont pu côtoyer les meilleurs joueurs belges et recevoir des conseils de quelques-uns des Red Lions. « Ils nous ont aidé à ne pas ressentir trop de stress. C'était vraiment : 'Amuse-toi, joue ton jeu et profite' » explique Aldo, 21 ans. « Quand je suis monté sur le terrain, je me suis dit : 'C'est la cerise sur le gâteau de cette saison' ».

Luca, 19 ans, explique : « Rejoindre la sélection nationale nous a permis de nous rendre compte que c'était une autre exigence qu'en club ! C'était vraiment très intensif. On sent que c'est un autre rythme, que physiquement, ils sont beaucoup plus rapides que nous ». Lorsqu'il a été appelé, Aldo reconnaît ne pas avoir été trop surpris : « On garde toujours ça dans un coin de la tête ... On savait que beaucoup de joueurs de l'équipe A ne pourraient pas jouer ce match en raison des play-offs et barrages et on s'est dit qu'on pouvait avoir notre chance ». Aldo et Luca s'entraînent aujourd'hui avec l'équipe A des moins de 21 ans, en vue de la Coupe du monde qui aura lieu en Inde au mois de décembre. Ils sauront fin du mois de mai s'ils sont sélectionnés. « Ce sera difficile » reconnaît Luca. « Il faudra vraiment se battre pour avoir sa place »

Marco a 17 ans. Il est le plus jeune des 4 à avoir été convié à rejoindre la crème de la crème du hockey belge. Le jeune homme a commencé le hockey à 4 ans et a rejoint l'Orée à 13. Il explique : « Je passais la soirée chez Luca quand j'ai appris que j'étais sélectionné pour Belgique-Ecosse. Je ne m'y attendais pas du tout ! J'étais un peu stressé, c'était la première fois que je m'entraînais avec des grands, à un haut niveau. J'ai énormément appris pendant ces 10 jours. C'était une très belle expérience ».

Pour Marco, la prochaine étape est la sélection pour la Coupe d'Europe des moins de 18 ans. S'il ne semble pas trop confiant (« faut voir » dit-il), Aldo et Luca, eux, en sont sûrs : « il sera dedans ».

### DES JOUEURS ATTACHÉS À L'ORÉE

Si Marco a joué quelques années au White Star avant de rejoindre l'Orée, Luca et Aldo y jouent depuis qu'ils sont tout gamins. Tous les trois sont attachés à leur club. « Je m'y sens vraiment bien. Les gens sont super sympas, tout le monde se connaît. C'est très convivial » assure Aldo. « Je suis très content là où je suis pour l'instant » enchaîne Luca.

Mais pour autant, descendre en D1 aura des répercussions pour les 4 joueurs. « Si on reste à l'Orée, on ne jouerait plus au top niveau or il faut garder un rythme élevé pour tenir la cadence aux entraînements de l'équipe nationale ... »



## À LA RENCONTRE DE

# MISS WOLUWE

Simple et naturelle, c'est chez elle que nous a reçu Miss Woluwe 2013. Charlotte a 23 ans, des journées bien remplies, un amoureux qui vit un peu trop loin, une famille nombreuse, 3 petites sœurs, des envies de voyage. Portrait.



On la retrouve chez elle, les cheveux négligemment relevés. Pull gris sur slim noir. Grands yeux verts pétillants. Et souriante, malgré la journée qu'elle a déjà longue derrière elle alors qu'il n'est que 16h. Parce que la Miss n'est pas que cela. Etudiante infirmière, elle est actuellement en stage à l'hôpital Sainte-Elisabeth, service de neuro-chirurgie. Dans un an, Charlotte devra choisir sa spécialisation. Sans doute sage-femme.

Le 27 avril, c'est le grand soir. Défilés et chorégraphies se succèdent. C'est le résultat de mois de travail pour les 8 Miss qui ont tenu le coup et respecté les obligations d'un règlement strict (3 absences non justifiées aux répétitions = disqualification, ne pas boire ni fumer quand on porte l'écharpe de candidate, ...). «*Cela demande un minimum de rigueur*» reconnaît Charlotte, sacrée Miss Woluwe. Elle rafle également le Prix de l'élégance, de l'élocution, de la sympathie et le Prix Internet. «*Ma famille et mes amis sont fiers ! Et mon petit copain, qui vit à Montpellier, m'a même fait la surprise de venir pour l'occasion*».

Un regret ? Avoir perdu de vue certaines des participantes. Si la jeune femme a pris goût à l'aventure, elle ne sait pas encore si elle se lancera dans de futurs concours. Ce qui est certain, c'est qu'elle coachera, l'année prochaine, les prétendantes au titre.



Le samedi, direction la pizzeria dans laquelle la jeune femme arrondit ses fins de mois. Et depuis le mois de janvier, le dimanche est réservé aux répétitions pour l'élection de Miss Woluwe. Qu'est-ce qui a donc attiré dans l'aventure une jeune fille déjà bien occupée et pas vraiment habituée aux concours de beauté ? «*Ma famille m'en a parlé un soir, un peu pour rire et je me suis prise au jeu. Je me suis inscrite et les choses se sont enchaînées. En 4 mois, j'ai eu l'opportunité de faire plein de nouvelles expériences comme parler en direct à la radio par exemple. Je n'avais jamais fait ni photo ni défilé et ça m'a beaucoup plu. C'est agréable, aussi, de faire les sorties avec les autres candidates ; les gens nous regardent. On sort un peu de l'anonymat*».

### Carnet d'adresses de :

#### Charlotte Dallemagne

Après un BAC et quelques années passées à Montpellier où vit sa maman, Charlotte est de retour à Woluwe-Saint-Pierre depuis presque 5 ans. Elle a retrouvé, dans la maison paternelle, ses deux petites sœurs, Lise et Juliette. L'occasion de partager plein de choses avec les demoiselles qui n'étaient encore que des fillettes quand Charlotte est partie s'installer à Montpellier. Le retour en France n'est pas pour tout de suite ; la jeune femme est attachée à sa commune. «*J'ai beaucoup de souvenirs d'enfance ici. J'étais à l'école primaire à Joli-Bois, en secondaire à Don Bosco. Mes plus proches amies sont d'ici*». Elle nous présente les coins de la commune qu'elle préfère.

**Resto:** Le Jardin de Pekin, au Parvis Sainte-Alix. J'adore la nourriture chinoise et le cadre est vraiment chouette. Je l'ai découvert avec les Miss.

**Jardin secret:** Mon endroit préféré où j'aime me promener avec mes copines, mon chien ou mon amoureux, c'est le chemin de fer. Je vais aussi régulièrement y faire mon footing. On a vraiment l'impression de ne plus être dans la ville !

## CHARLOTTE DALLEMAGNE, NOUVELLE MISS WOLUWE

La soirée de gala de Miss Woluwe a eu lieu au centre communautaire Joli-Bois le samedi 27 avril. Comme chaque année, les participantes se sont surpassées pour offrir un beau spectacle au public présent. Défilés, chorégraphies, danses et numéros divers se sont ainsi enchaînés. Finalement, c'est Charlotte Dallemagne qui a été sacrée Miss Woluwe 2013, devant Charlotte Gottignies et Lauren Feuerstein. Madison Gast a obtenu le prix du public et Natacha Bartholomei, celui de l'espoir.





## KERMESSE DE STOCKEL

Du 1er au 12 mai, la foire de Stockel, dont la tradition remonte au 19e siècle, a pris ses quartiers sur la place Dumon. Petits et grands ont pu s'amuser avec les traditionnelles attractions comme les autoscooters, ou encore se régaler des célèbres frites et croustillons de chez de Corte.



## Les apéros de Stockel sont de retour

Depuis quelques semaines, les Rendez-vous Apéros sont de retour chaque vendredi sur la place Dumon, de 17h à 22h. Une initiative mise en oeuvre par Olivier Dassy et Carl Dos Santos, qui revient pour une 5e saison, toujours avec le même succès et les mêmes ingrédients: de la musique, des cocktails et de la convivialité. De quoi débiter son week-end de manière agréable.



## CITÉ DE L'AMITIÉ

Malgré la pluie battante qui provoqua la fin précipitée de la brocante prévue ce samedi 11 mai à la Cité de l'Amitié, le centre communautaire A.R.A. était heureux d'offrir un verre aux citoyens du quartier. L'occasion d'une petite fête annuelle pour se retrouver autour d'une coupe et apprendre à mieux se connaître entre voisins.

## HOMMAGE AUX MILITAIRES DE LA CAVALERIE

La cérémonie d'hommage au monument de la Cavalerie, situé au square Léopold II, s'est déroulée le 23 avril, jour de la Saint-Georges, en présence des autorités communales, dont le bourgmestre Benoît Cerexhe. On y a commémoré le sacrifice des militaires de ce corps d'armée, qui se sont battus pour nous défendre durant la guerre d'indépendance de 1830, ainsi que durant les deux conflits mondiaux. Le monument avait été inauguré en 1961, en présence du Roi Baudouin.



## ET AUX VOLONTAIRES BELGES EN CORÉE

Ce samedi 4 mai, hommage était rendu aux volontaires belges tués en Corée. Une gerbe de fleurs a été déposée au pied du Monument national, localisé Square de Corée à Woluwe-Saint-Pierre, et érigé à la mémoire du Corps de volontaires belges tombés pendant la guerre de Corée entre 1951 et 1953. Cette cérémonie est traditionnellement organisée par la Section du Brabant de la Fraternelle Royale des Volontaires de Guerre belges pour la Corée.







## L'AVENUE DE TERVUEREN EN FÊTE

Au cours d'une belle journée ensoleillée, des milliers de personnes ont arpenté l'avenue de Tervueren à l'occasion de son 116e anniversaire, le dimanche 5 mai. Comme toujours, de nombreuses animations étaient prévues pour toute la famille: des jeux pour enfants, des initiations à divers sports, des spécialités culinaires de plusieurs pays, une brocante, des stands d'information des services communaux et des associations, sans compter la présence des ancêtres du Rallye de Bruxelles. Tous les ingrédients étaient donc réunis pour que la fête soit réussie.





## LA SAISON CULTURELLE 2013-2014 SERA HAUTE EN COULEURS !

Après une interruption estivale que l'on vous souhaite relaxante et ensoleillée, le W:Halll lèvera le rideau sur la saison 2013-2014, riche en spectacles et événements variés.

### VOICI, DANS LES GRANDES LIGNES, LA TRAME DE LA PROGRAMMATION 2013-2014:

Cette année encore, le W:Halll fait la part belle à l'HUMOUR avec la venue de non moins de 10 artistes renommés! **Jérôme de WARZEE, GARNIER & SENTOU, Michel BOUJENAH, Jean-Marie BIGARD, Jonathan LAMBERT, Anne ROUMANOFF, TITOFF, VERINO, Véronique GALLO, Anthony KAVANAGH et ZIDANI** viendront entraîner nos zygomatiques !

De la MUSIQUE sous toutes ses formes aussi ! Du jazz avec la venue de **LOUMEN, la CIE UPSIDE DOWN QUARTET, Ivan PADUART TRIO et Anne WOLF TRIO**, de la Chanson française avec **Véronique SANSON, Vincent DELBUS-HAYE, LUSSI IN THE SKY, MOCHELAN, Kiô PELGAG et SIMONE**, du Rap avec **PITCHO**, de la Musique du Monde avec **Djeli Moussa CONDE, KLEZTORRY et Quentin DUJARDIN**, du Rock/Folk avec **LYLAC** mais aussi un festival de Boogie-Woogie mené par **Renaud PATIGNY** et enfin un concert d'accordéonistes hors-pair, **Didier LALOY & Tuur FLORIZOONE!**

A cela s'ajoutent **11 films CINECRAN** et 2 spectacles de danse : la Cie Opinion public avec la reprise de «**Opinion Public**»

et la Cie Ressources avec «**Double**», 3 pièces de théâtre : «**Tout le monde, ça n'existe pas** » par la Cie LA PEAU DE L'AUTRE, «**Le Carnaval des Ombres** » par Serge DEMOULIN et «**Monologues de la marijuana** » par le THEATRE DE POCHE.

**9 spectacles Jeune Public** sont également programmés.

Par ailleurs, nous aurons aussi le plaisir d'accueillir **le mentaliste GILI** ainsi que du nouveau cirque avec la Compagnie australienne de renommée internationale **CIRCA**.

Vous trouverez très bientôt la programmation complète sur notre site **www.whalll.be** et dans notre toute nouvelle brochure, que vous pouvez obtenir sur simple demande, à partir de la mi-juin (Par téléphone : 02-773.05.81 et/ou 02-773.05.88. Par mail : [asnock@whalll.be](mailto:asnock@whalll.be)). N'hésitez pas, également, à rejoindre les fans du W:Halll sur notre page Facebook et bénéficiez ainsi de promotions sur de nombreux spectacles.

Pour vivre cette saison à tarifs préférentiels, il suffit de vous rendre, dès à présent, à la billetterie du W:Halll et de souscrire à l'abonnement «**Coup de cœur** » au tarif de 100 € pour 4 spectacles au choix parmi un grand nombre de spectacles de la programmation (\*).

Les 100 premiers habitants de Woluwe-

Saint-Pierre âgés de 16 à 21 ans qui souscriront à un abonnement bénéficieront gratuitement de l'abonnement «**découverte**» (4 spectacles (\*))

**Heures d'ouverture de la billetterie pour toute réservation et abonnement** (avenue Charles Thielemans 93) :

Du mardi au vendredi de 11h00 à 14h00 et de 16h00 à 18h00 et le samedi de 10h00 à 12h00

- Par tél. : 02-773.05.88 ou par mail [billetterie@whalll.be](mailto:billetterie@whalll.be).

- via ticketnet au 070-660.601 ou sur leur site [www.ticketnet.be](http://www.ticketnet.be)

Encore une date à noter dès à présent dans votre agenda : celle du mercredi 25 septembre 2013 à 19h00. Vous êtes cordialement invités à la soirée de lancement de la saison 2012-2013. Invités « surprise » et ambiance conviviale assurés.

**Renseignements et inscription obligatoire au 02-773.05.81.**

\*Offre soumise à conditions (sauf Véronique SANSON)



## LES BREVES DE VOTRE MEDIATHEQUE



Le 21 juin, pour célébrer à la fois le début de l'été et la fin de la présidence irlandaise de l'Union européenne, une grande soirée irlandaise aura lieu à la bibliothèque du centre, en partenariat avec la médiathèque.

Au programme : clôture de l'exposition du « Green Wall Art Collective », et dégustation de spécialités culinaires irlandaises. Un verre de bienvenue vous sera offert, qu'on se le dise !

Le 21 juin, c'est bien sûr, aussi, le jour de la fête de la musique ! Pour l'occasion, un concert exclusif du groupe « Folkly Towers » aura lieu à 19h dans la salle de lecture de la bibliothèque du centre. Cinq musiciens originaires de Flandre, réunis par la passion de la musique celtique qui les a conduits sur plus d'une centaine de scènes en Belgique et en France, se produiront chez nous. Leurs chants polyphoniques sont accompagnés par de nombreux instruments acoustiques: la guitare, le violon, la mandoline, l'accordéon, le tin whistle et le low whistle (flûtes irlandaises), la clarinette, le bodhran (tambour), le cajon et l'harmonica. Une musique folk, simple mais riche en sonorités, qui saura toucher l'âme et mettre une ambiance endiablée !



Ce concert vous est gracieusement offert par le W:Hall (réservation souhaitée au 02-773.05.82.)

**Info pratique :** comme chaque année au mois de juin, nous serons en inventaire. A cette occasion, la médiathèque fermera ses portes exceptionnellement le mardi 18 et le mercredi 19 juin en début d'après-midi jusqu'à 14h30.

Les médias, dont le retour est prévu à ces dates, seront automatiquement prolongés jusqu'au jeudi 20 juin. N'hésitez donc pas à venir emprunter un dvd, un blu-ray ou un jeu le samedi 15 juin pour 2,50€ (tarif pour 1 jour) jusqu'au jeudi 20. Profitez-en !

L'équipe de la Médiathèque du W:Hall

### NOS HEURES D'OUVERTURE

MARDI / MERCREDI / JEUDI 12h30>18h30

VENDREDI 12h30>19h

SAMEDI 10h30>18h30

TÉL: 02 773 05 84

wsp@lamediatheque.be / www.lamediatheque.be

L'équipe de la médiathèque communale de Woluwe-Saint-Pierre



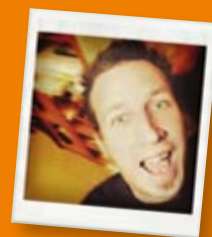
**BENOÎT LECLERC**

Resp. musique de film  
et musique classique



**PATRICIA VANDENTHOREN**

Resp. musique et histoires  
pour enfants, cinéma documentaire,  
chanson française



**DIDIER VANEESBECK**

Resp. cinéma, musique afro-  
américaine, musique de films et jeux



**FRANÇOIS HAUTOT**

Resp. rock, variété, cdrom  
documentaires et de langues



**BENJAMIN LEROT**

Resp. jazz, musique du monde  
et collection littérature cd audio

# Leavesfree<sup>®</sup>, live free !

By Leva International Industries

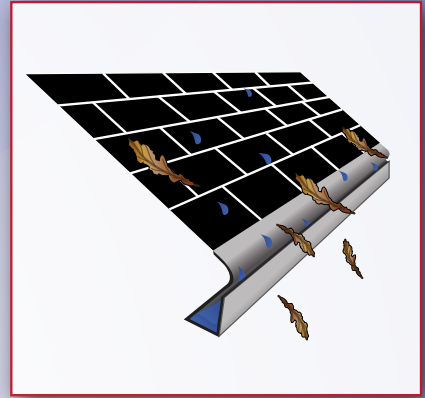
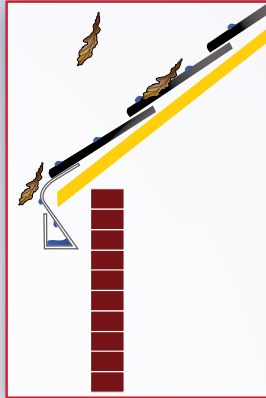
## STOP aux feuilles dans les gouttières !!

- Vous en avez marre des feuilles dans vos gouttières ?
- Vous en avez assez de monter sur une échelle pour retirer les bouchons près des crépines ?  
Ou d'appeler un professionnel chaque année ?

Nous avons **LA** solution !

Les gouttières **Leaves free**<sup>®</sup>, modèle déposé, sont les seules gouttières qui ne nécessitent plus aucun entretien. Elles font naturellement le tri entre l'eau et les feuilles.

Plus d'informations sur notre site internet  
[www.leavesfree.com](http://www.leavesfree.com)



Avec un design innovant et une installation aisée, elles peuvent remplacer tous types de gouttières classiques, le tout à un prix très attractif! Venez assister à une démonstration en nos locaux : c'est testé ET c'est prouvé!

Leva International Industries - +32(0)2.782.05.17 - Chaussée de Malines, 143 à 1970 Wezembeek-Oppem

# Stages d'été 2013 Enfants & Ados 6-18 ans

Infos et inscriptions  
[www.cll.be](http://www.cll.be)



*Intensif Langue  
Soutien Scolaire  
Langue + Activité*

**CLL**  
language centres  
ASBL associée à l'Université catholique de Louvain

CLL BRUSSELS WOLUVE  
Avenue de Kraainem 61  
1200 Woluwe-Saint-Lambert

N° GRATUIT **0800 21 332**

*Artisan Garnisseur  
Christophe De Nys*



Rue David Van Bever 73 - 1150 Bruxelles  
Tél : (02) 762 35 68 - Gsm : 0478 201 697  
[www.artisangarnisseur.be](http://www.artisangarnisseur.be)

## AGENDA | WOLUWE-SAINT-PIERRE EN UN REGARD SINT-PIETERS-WOLUWE IN EEN OOGOPSLAG

DATE	HEURE	ACTIVITE	LIEU	REMARQUE
02/06/13	de 9h30 à 12h00	Yoga « connais-toi toi-même » (svadhyaya)	CCCO	Info : 0495 236 189
07/06/13	à 18h30	Inauguration du compost collectif du Quartier durable de Joli-Bois	Parc de Meurers	Info : info@prenonsletemps.be
09/06/13	dès 6h	Brocante du quartier du Centre	Quartier du Centre	Voir page 20
09 et 23/06/13	de 14h30 à 17h30	« Ateliers Au Fil de Soi » Connaissance et développement personnel	Villa François Gay	Infos/inscriptions: kim.billiau@gmail.com 0472 39 11 74 - www.aufil.be
14/06/13	à 20h00	Conférence-débat : "Choisir sa mort: un droit, une ultime liberté".	CCCO	Info : F.A Guldix Gsm: 0479 505 184.
Jusqu'au 22/06/13	Heures d'ouverture de la bib.	Exposition de peintures du collectif irlandais « Green Wall »	Bibliothèque du Centre et Médiathèque	
08/06/13	10 à 10h45	Bouquin Câlin	Bibliothèque du Chant d'Oiseau	Livres, comptines, marionnettes et jeux de doigts pour les tout-petits de 6 mois à 3 ans Entrée gratuite, sans réservation
14/06/13	10 à 10h45	Bouquin Câlin	Bibliothèque du Centre	Livres, comptines, marionnettes et jeux de doigts pour les tout-petits de 6 mois à 3 ans. Entrée gratuite, sans réservation
15/06/13	14 à 15h	Heure du conte « Vive les vacances »	Bibliothèque du Centre	Pour les enfants de 4 à 8 ans avec la conteuse Ingrid Bonnevie Entrée gratuite, sans réservation
19/06/13	18 à 19h	Soirée Doudou « Les vêtements »	Bibliothèque de Joli-Bois	Lectures thématiques adaptées pour les 2-5 ans. Doudou, pyjamas et parents bienvenus ! Entrée libre, réservation souhaitée.
20/06/13	19 à 20h30	Club de lecture animé par Aurelia Jane Lee, écrivain	Bibliothèque du Centre	Livres proposés : « Kosaburo 1945 » de N. Roland et/ou « Nuage et eau » de D. Charneux Participation gratuite Rens. 02.773.05.82
21/06/13	19h00	Fête de la Musique Spéciale Irlande « Irish Music Party »	Bibliothèque du Centre	Avec le groupe Folkly Towers Dans le cadre de la présidence irlandaise de l'Union européenne Entrée gratuite. Réservation souhaitée
22/06/13	dès 14h	Fête de quartier du Chant d'Oiseau	Quartier Chant d'Oiseau	
22/06/13	dès 18h	Fête des Venelles	Quartier des Venelles	
23/06/13	de 8h30 à 18h	Excursion "Fraises et petits fruits" (Namur et Wépion)	Rendez-vous : Ecole de Stockel	Rens. et inscriptions : info@cercle-horticole-woluwe.be ; 0488 41 62 59
28/06/13	10 à 10h45	Bouquin Câlin	Bibliothèque du Centre	Livres, comptines, marionnettes et jeux de doigts pour les tout-petits de 6 mois à 3 ans. Entrée gratuite sans réservation
01/07/13	de 9h à 18h	Basket en Liberté	Cité de l'Amitié	Inscriptions et rens. 02 219 65 48 www.promojeunes-asbl.be
04/07/13	15 à 17h	Lire dans les Parcs	Parc de Woluwe (grotte du diable)	En cas de pluie, rendez-vous à la bibliothèque du Chant d'Oiseau

### LES DIFFÉRENTES CATÉGORIES:

EXPOSITION

JEUNES: SPORT, ANIMATION, LECTURE

SENIORS

CONFÉRENCE

SPORT

CINÉMA-THÉÂTRE

CONCERT/RECITAL/SPECTACLE

ANIMATION/BROCANTE/BOURSE/FÊTE

<b>CHAQUE 1<sup>er</sup> DIMANCHE</b>	13h	Les dimanches rencontre	ARA	0479/13 83 33
<b>TOUS LES LUNDIS</b>	09h à 12h	Peinture sur Porcelaine	CCJB	0478/37 44 38
	18h30 à 20h	Aquarelle-Gouache-Acrylique-Pastel	CCJB	02/735 32 79
<b>TOUS LES MARDIS</b>	09h à 12h	Couture	CCJB	02/771 77 32
	09h15 à 10h30	Gym "Bien être à 50 ans et plus"	ARA	0479/13 83 33
	11h à 12h30	Cours de langue (Anglais/néerlandais)	ARA	0479/13 83 33
	11h à 12h	Ecrivain public	ARA	0479/13 83 33
	13h30 à 17h	Bridge	ARA	0479/13 83 33
	18h30 à 20h30	Aquarelle	CCJB	02/735 32 79
<b>TOUS LES MERCREDIS</b>	09h30 à 11h30	Peinture pour adultes et seniors	CCJB	02/767 55 77
	13h à 16h	Aquarelle-Gouache-Acrylique-Pastel	CCJB	02/735 32 79
	16h à 17h30	Cours de langue (Anglais/néerlandais)	ARA	0479/13 83 33
	19h30 à 22h	Couture	CCJB	02/771 77 32
<b>TOUS LES JEUDIS</b>	17h à 18h30	Ecrivain public	ARA	0479/13 83 33
<b>TOUS LES VENDREDIS</b>	09h30 à 12h30	Aquarelle-Gouache-Acrylique-Pastel	CCJB	02/735 32 79
<b>NOUVEAU</b>	16h à 19h	Bande dessinée pour enfant	CCJB	0497/35 76 90
<b>TOUS LES SAMEDIS</b>	09h30 à 11h30	Dessin et peinture, techniques variées	CCJB	02/735 32 79

## LES CENTRES DE QUARTIER

### CENTRE CROUSSE

www.asblcentrecrousse.net - 02/771.83.59 - rue au Bois 11 à 1150 Bruxelles

#### ATELIERS ADULTES :

Bouquets, Cake Design, Cartonnage, Chant (niv. 1 & 2), Dentelle, Dessin, Piano, Pilates, Psychothérapie, Sophrologie, Sculpture, Antigym, Assouplissement, Atelier dos et gym d'entretien, Méthode de libération des cuirasses, Qi Gong, Yoga, Zumba, ...

Dessin infographique / Corel Painter 11 et suite Adobe CS5 : (Mr Sarot : 0471 76 32 73) / Table de conversation en italien (2 niv) : Mme de Filippo : 0497 152736 / Groupe thérapeutique : Mr Michelet : 0498 253830

**NOUVEAU :** Atelier dessin et peinture : Mme Koot : 0473 44 66 46 : le mercredi de 10h30 à 12h30.

#### ATELIERS ENFANTS/ADOLESCENTS :

Art-thérapie, English is fun, Flamenco, Piano, ...

#### NOUVEAU :

Atelier de fabrication de cerfs-volants, Atelier dessin et peinture : Mme Koot : 0473 44 66 46 :

Enfants (de 6 à 9 ans) : le mercredi de 13h30 à 15h30.

Adolescents (à partir de 10 ans) : le mercredi de 15h30 à 17h30.

#### ACTIVITES PERMANENTES :

##### LUDOTHEQUE :

le mercredi de 15h à 18h et

le samedi de 10h à 12h30.

##### BIBLIOTHEQUE ANGLAISE :

le mercredi de 15h00 à 17h30 et

le samedi de 10h à 12h30.

**LOCATIONS DE SALLES :** La Villa Crousse, située dans le parc, ouvre ses portes pour vos fêtes diverses. Nombre conseillé d'invités : 75. Cuisine équipée « Horeca ». Les locataires sont libres de traiteur, brasseur, ...

**NOUVEAU :** possibilité de location à l'heure pour les habitants de WSP, pour autant que la réservation se termine au plus tard pour 21h00.

#### AGENDA : ÉTÉ 2013

**ENGLISH IS FUN :** stage pour enfants (de 5 à 8 ans) du 01 au 05 juillet 2013, du 19 au 23 août 2013 et du 26 au 30 août 2013. Contact : 02-767.74.49 ou info@englishisfun.be

#### GARDEZ LA FORME PENDANT LES VACANCES D'ÉTÉ !

Intéressé(e) ? Veuillez contacter les professeurs : Antigym ou Yoga : Mme Van Heer: 02/648.69.71



#### ATELIER DOS ET GYM. D'ENTRETIEN:

Mme de Ville de Goyet : 0479.31.84.54

**PSYCHOTHÉRAPIE :** Mr Michelet : 0498253830

**ZUMBA :** Mme Moreno : 0486 55 27 71

**ZUMBA (ASBL SASASA) :** 0475/204.600

### CENTRE COMMUNAUTAIRE DU CHANT D'OISEAU

Av. du Chant d'Oiseau, 40-1150 B - 02/673 76 73 www.everyoneweb.fr/CCCO - ccco@woluwe1150.irisnet.be

#### DURANT TOUTE L'ANNÉE NOUS VOUS PROPOSONS:

**LES LANGUES :** Anglais, Italien et Français.

**LES CLUBS ET ATELIERS :** Atelier de Lecture, Atelier enfants La Récré, Club d'Echecs, Club Escapades, Club Jeux de Cartes- bridge et whist, Club des Poètes, Club Pyramide, Club Table Amitié, La Table de Denise.

**LE BIEN-ÊTRE :** Gymsana, Gymnastique pour Dames, Gymnastique douce accessible à chacune, Méthode de Libération des Cuirasses, Qi-Gong, Réunions Alcooliques Anonymes, Stretching, Tai Chi Chuan Traditionnel, Taiji-Quan, Viniyoga, Weight Watchers, Yoga pour enfants.

**TABLE D'HÔTE.** Entrée, plat et dessert. Le mardi, mercredi et vendredi de 12h00 à 13h30. Paf: 10 €. Inscription la veille de 10h00 à 12h30 auprès du secrétariat. Transport possible via l'asbl ALMAGIC: 0499/ 22.68.68.

#### AGENDA

##### DIMANCHE 2 JUIN DE 9H30 À 12H00.

##### YOGA «CONNAIS-TOI TOI-MÊME» (SVADHAYAYA).

Chaque matinée est consacrée à une des règles de conduite de base du yoga (les nyama et yama). Nous abordons son application dans la vie quotidienne et, si possible, nous l'expérimentons à travers les postures. Ces matinées sont réservées aux personnes qui ont déjà pratiqué le yoga.

Infos: Caroline Petiaux, Diplômée de l'Ecole Van Lysbeth.

P.A.F: 30 € la matinée.

Gsm: 0495 236 189

Web : caroline@yoga-attitude.be / www.yoga-attitude.be

##### LE VENDREDI 14 JUIN À 20H00. CONFÉRENCE-DÉBAT : "CHOISIR SA MORT: UN DROIT, UNE ULTIME LIBERTÉ".

Infos: Christine Serneels. / email: cserneels@telenet.be

Tél:02 450 17 17 / Paf: Gratuit



##### DIMANCHE 16 JUIN DE 9H30 À 17H00.

##### ATELIER "RETROUVER L'ARTISTE EN SOI".

L'objectif de l'atelier est de retrouver sa spontanéité, la libre expression de soi. En devenant adulte, nous nous laissons emporter par la raison et le devoir qui l'emportent souvent sur l'imagination et l'envie. Si le décalage se creuse trop entre notre moi créateur et notre moi rationnel, on peut en perdre le goût de vivre. Pourtant l'enfant artiste n'est pas loin ...

Infos: France Angélique Guldix.

Gsm: 0479 505 184.

www.franceguldix.be

##### DIMANCHE 7 JUILLET DE 9H30 À 12H00.

##### YOGA. LA NON-VIOLENCE, BASE DE LA PHILOSOPHIE DU YOGA (AHIMSA)

Chaque matinée est consacrée à une des règles de conduite de base du yoga (les nyama et yama). Nous abordons son application dans la vie quotidienne et, si possible, nous l'expérimentons à travers les postures. Ces matinées sont réservées aux personnes qui ont déjà pratiqué le yoga.

Infos: Caroline Petiaux, Diplômée de l'Ecole Van Lysbeth.

P.A.F: 30 € la matinée.

Gsm: 0495 236 189

Web : caroline@yoga-attitude.be / www.yoga-attitude.be

## VILLA FRANCOIS GAY

Rue François Gay 326 / 1150 B / 0494-59.51.62 / [www.villa-francoisgay.be](http://www.villa-francoisgay.be) / [villafrancoisgay@gmail.com](mailto:villafrancoisgay@gmail.com)

### ATELIERS AU FIL DE SOI

Co-naissance et développement personnel

*"Vint un temps où le risque de rester à l'étroit dans un bourgeon était plus douloureux que le risque d'éclorre."*

Anaïs Nin

Les ateliers "Au Fil de Soi" sont une belle opportunité de re-faire le point sur nos valeurs, nos ressources et le sens que l'on choisit de donner à sa vie.

C'est une invitation à entreprendre un chemin sur lequel glaner les réponses à la question centrale du « qui suis-je ? » pour, sur cette base, construire son projet de vie.

#### Quelques-uns des thèmes abordés :

Mes valeurs et mes besoins, mes ressources et talents, mon enfant intérieur, de l'estime de soi à l'amour de soi, comment être le réalisateur de ma vie?

#### L'animatrice :

Praticienne PNL, coach et formatrice certifiée, je suis passionnée par la question du sens et de l'épanouissement du potentiel de chacun. Mon admiration pour le travail de Jung et mon propre goût pour l'art colorent subtilement mon approche. C'est avec bienveillance, empathie et aussi humour que je me fais un plaisir d'accompagner les uns et les autres dans la reconquête de leurs fabuleuses ressources intérieures.

#### En pratique :

Dates des 2 prochains ateliers: 9/6 et 23/6 de 14h30 à 17h30

Infos/inscriptions: [kim.billiau@gmail.com](mailto:kim.billiau@gmail.com)

0472 39 11 74

[www.aufil.be](http://www.aufil.be)

**AUTRES ACTIVITÉS :** Gymnastique Qi Gong 0476 73 11 38, Dessin 0475 71 79 00, Reliure 02 644 32 07 ou 0485 57 30 42, Yoga pour tous, pour femmes enceintes ou pour enfants 02 763 33 87, Couture 02/646 16 46 (le soir), Broderie d'art & couture d'ameublement 0472 88 84 89, Salsa 0486 79 03 52, Violon et solfège 0472 10 38 21, Guitare 0475 78 68 61, Echecs 0497 047 271 (en soirée), Bridge 02 733 93 65, Whist 02 771 54 19, Magie 02 762 33 26, Cours de cuisine japonaise 02 523 16 63 (soir), Table de conversation néerlandais 02 731 39 09. Ikebana Art floral japonais 02 675 13 74 **Plus de détails sur tarifs et horaires sur notre site internet**



*Au fil de soi*



## CENTRE COMMUNAUTAIRE A.R.A

Accueil, Rencontres, Amitié / Rue de la limite, 48 1150 Bruxelles (Cité de l'Amitié) Anna Oszust 0479/13.83.33

- Le centre communautaire ARA est doté d'une salle et d'une cuisine équipée pouvant accueillir une soixantaine de convives. Cette salle peut être louée pour **organiser anniversaires, fêtes familiales ou autres manifestations.**
- Chaque 1er dimanche du mois, ARA ouvre ses portes à partir de 13h pour favoriser les **rencontres des habitants** de la Cité de l'Amitié et voisins du quartier. Le restaurant est ouvert.

- **«ARA langues»** : Français : lundi de 11h à 12h30 et jeudi de 16h à 17h30  
Anglais : lundi de 16h à 17h30  
Néerlandais : nous cherchons des professeurs.

- Un service «Ecrivain Public» est à la disposition de la population de la Cité à l'ARA jeudi de 12h à 13h.

- **Gym « Bien Être »** pour les « 50 ans et plus » : activité qui réunit amitié et sport. Tous les mercredis matins de 9h15 à 10h30.



## CENTRE COMMUNAUTAIRE DE JOLI-BOIS

Drève des Shetlands 15 - 1150B - 02/779.91.22 - [ccjb@woluwe1150.irisnet.be](mailto:ccjb@woluwe1150.irisnet.be) - [www.ccjb.be](http://www.ccjb.be)

### AVIS AUX ARTISTES !

#### EN 2014, NOUS FÊTERONS LES 50 ANS DU CERCLE DES PHOTOGRAPHES AMATEURS DE SAINTE-ALIX

A cette occasion, lors du dernier week-end de septembre, le CCJB sera entièrement consacré à la photo : ateliers, expositions, projections, animations, etc.

Entre autres projets, un concours photo grand public sera organisé sur deux thèmes : la forêt de Soignes et la Woluwe en sa vallée.

Le cercle fonctionne depuis 1964, les réunions ordinaires se tiennent tous les mardis soir au Centre Communautaire de Joli-Bois. Il est ouvert à tous les amateurs photographes.





Katrien Hoebeeck (midden/au milieu), tuinder Birgit Haepers (links/gauche) en medewerkster© MG

Kontakt  
**Kontakt**  
 GEMEENSCHAPSCENTRUM

## BIO FRUIT- EN GROENTEMANDJES IN KONTAKT

Den Diepen Boomgaard is een sociaal én duurzaam project. Respect voor mens en milieu staan daarbij centraal. Als sociale werkplaats biedt Den Diepen Boomgaard werkkansen aan mensen die elders op de arbeidsmarkt uit de boot vallen. Als biologisch bedrijf kiest Den Diepen Boomgaard resoluut voor kwaliteit en een milieuvriendelijke productiemethode.

**Katrien Hoebeeck (verantwoordelijke groente- en fruitpakketten):** "Den Diepen Boomgaard' is een volwaardig biologisch bedrijf. Groenten worden biologisch geteeld, en in de bakkerij en hoevewinkel werken ze uitsluitend met biologische ingrediënten en producten. Bovendien draait onze site geheel op groene energie. De organisatie Blik staat garant voor de controle. Inmiddels leveren wij onze producten aan zo'n 1000 tevreden klanten in Brussel en Vlaams-Brabant."

### De groente- of fruitpakketten van Diepen Boomgaard

Een groente- of fruitabonnement van Den Diepen Boomgaard is:

- een gevarieerd pakket groenten of fruit van het seizoen,
- een gezonde portie biologisch geteeld, vers en lekker groen,
- een unieke kans om te proeven van minder gekende groenten als warmoes, mizuna of paarse worteltjes,
- een makkelijke manier om je ecologische voetafdruk te verkleinen.

De groenten en het fruit uit de pakketten zijn biologisch en bij voorkeur lokaal geteeld; exotisch fruit zoals bananen draagt een fairtrade label. Het abonnement bestaat in formules voor gezinnen van 1, 2 of 4 personen.

### Interesse in een groente- of fruitpakket van Den Diepen Boomgaard?

GC Kontakt doet dienst als afhaalpunt voor pakketten van Den Diepen Boomgaard. Wij nemen iedere week bestellingen op. U hoeft dus geen abonnement te nemen. Indien u voor donderdag 19u bestelt, kan u uw pakket de volgende week op donderdag tussen 16u en 19u afhalen. Tijdens de schoolvakanties tot 18u.

**Meer weten over het project? [www.diepenboomgaard.be](http://www.diepenboomgaard.be)  
 Groente- of fruitpakket bestellen? GC Kontakt, Orbanlaan 54, 1150 Woluwe- Saint-Pierre – 02 762 37 74**

## PANIERES DE FRUITS ET LÉGUMES BIO CHEZ KONTAKT

'Den Diepen Boomgaard' est un projet social et durable. Le respect de l'être humain et de l'environnement y jouent un rôle clef. En tant qu'atelier protégé, 'Den Diepen Boomgaard' offre des possibilités d'emploi à des gens qui restent sur la touche dans le circuit du marché de l'emploi. En tant qu'entreprise biologique, 'Den Diepen Boomgaard' opte résolument pour la qualité et une méthode de production qui respecte l'environnement.

**Katrien Hoebeeck (responsable des paniers de fruits et légumes):** "Den Diepen Boomgaard' est une entreprise biologique à part entière. Nous cultivons nos légumes biologiquement; notre cuisine et notre boulangerie n'utilisent que des ingrédients biologiques. Notre magasin à la ferme vend également des produits uniquement biologiques. Nos produits frais, de qualité et sains, rapportent. Ainsi 'Den Diepen Boomgaard' fournit-il déjà ses produits à 1.000 clients satisfaits à Bruxelles et dans le Brabant flamand. L'organisation Blik se porte garante du contrôle."

### Abonnement-Bio

Un abonnement aux paniers de fruits ou de légumes du 'Den Diepen Boomgaard' c'est:

- un ensemble de fruits ou de légumes saisonniers,
- une portion de verdure fraîche, délicieuse, saine et biologique,
- l'occasion unique de goûter des légumes moins connus comme la poirée, le mizuna ou encore des carottes mauves,
- une manière de réduire facilement son empreinte écologique.

Les légumes et les fruits des paniers proposés sont de culture biologique et, de préférence, cultivés localement; les fruits exotiques, comme les bananes, sont labellisés 'commerce équitable'. L'abonnement s'adresse à des familles d'une, de deux ou de quatre personnes.

### Intéressé par les paquets de fruit et légumes du 'Den Diepen Boomgaard'?

Le centre communautaire Kontakt fait office de point d'enlèvement de paquets du Den Diepen Boomgaard.

Nous commandons chaque semaine. Vous ne devez donc pas prendre d'abonnement.

Si vous commandez avant le jeudi 19h, vous pouvez venir chercher votre paquet le jeudi suivant entre 16h et 19h. Pendant les vacances scolaires jusqu'à 18h.

**En savoir plus sur le projet? [www.diepenboomgaard.be](http://www.diepenboomgaard.be)  
 Pour commander: GC Kontakt, Orbanlaan 54, 1150 Woluwe- Saint-Pierre – 02 762 37 74**



## TOUJOURS PLUS DE STATIONS VILLO! : LES VÉLOS PARTAGÉS REMPORTENT UN FRANC SUCCÈS

Le système de vélos partagés Villo!, présent à Woluwe-Saint-Pierre depuis octobre 2012, dispose à ce jour de 6 stations sur le territoire de la commune, entre le Boulevard de la Woluwe, le Boulevard du Souverain et l'Avenue de Tervuren. Dans les prochains mois, nous espérons accueillir 4 stations supplémentaires.

Les stations actuelles sont disposées de façon à relier Montgomery au Rond-Point du Souverain à Auderghem, via un parcours vert qui longe le Parc de la Woluwe.

**Chacune de ces stations dispose de 20 ou 25 bornes vélos :**

- O Station 015 MONTGOMERY,**  
Avenue de Tervuren 136-138 (25 bornes vélos)
- O Station 126 FABRY,**  
Boulevard de la Woluwe 28 (25 bornes vélos)
- O Station 001 LEOPOLD II,**  
Avenue de Tervuren devant le 218 (20 bornes vélos)
- O Station 111 ETANGS MELLAERTS,**  
Boulevard du Souverain face au 27 (25 bornes vélos)
- O Station 063 JULES CESAR,**  
Avenue de Tervuren devant le 278 (20 bornes vélos)
- O Station 128 MUSEE DU TRAM,**  
Avenue de Tervuren (25 bornes vélos)

Les stations montrant le plus grand nombre de prises et déposes de Villo! sont les stations Montgomery, Leopold II et Jules César.

Certaines stations de la commune sont certes encore quelque peu isolées du réseau Villo! mais la prochaine expansion du réseau vers la commune de Woluwe-Saint-Lambert éliminera ce phénomène (voir carte page suivante).

A ce jour, près de 500 personnes résidant à Woluwe-Saint-Pierre se sont abonnées au système Villo!, ce qui correspond à 1,27% du nombre d'abonnés total au système. Parmi eux, on note que 64,3% sont des hommes, pour 35,7% de femmes. La tranche d'âge la plus représentée est celle des 26-35 ans (34,4%), mais

les 18-25 ans et les 36-45 ans ne sont pas en reste et sont également très bien représentés (respectivement 18,6% et 22,2%). En parallèle, près de 50% des abonnés combinent Villo! à une carte de transport MOBIB de la STIB. En effet, sur simple demande lors de l'inscription au système, la carte Villo! peut être activée sur la carte MOBIB : deux cartes en une !

Pour faciliter les déplacements, le gestionnaire de Villo!, la société JCDecaux, a développé l'application AllBikesNow. Grâce à cette dernière, un utilisateur peut facilement localiser une station Villo!, connaître le nombre de vélos ou de places disponibles et même vérifier son compte abonné. AllBikesNow va même plus loin pour faciliter les déplacements à Bruxelles : elle permet également d'encoder les stations favorites et de recevoir des alertes en temps réel sur les disponibilités de ces stations. Grâce à la géolocalisation (sur iPhone ou avec système d'exploitation Android), le système permet de localiser facilement les stations les plus proches, informe de la distance à parcourir mais propose également un itinéraire pour vous y rendre.

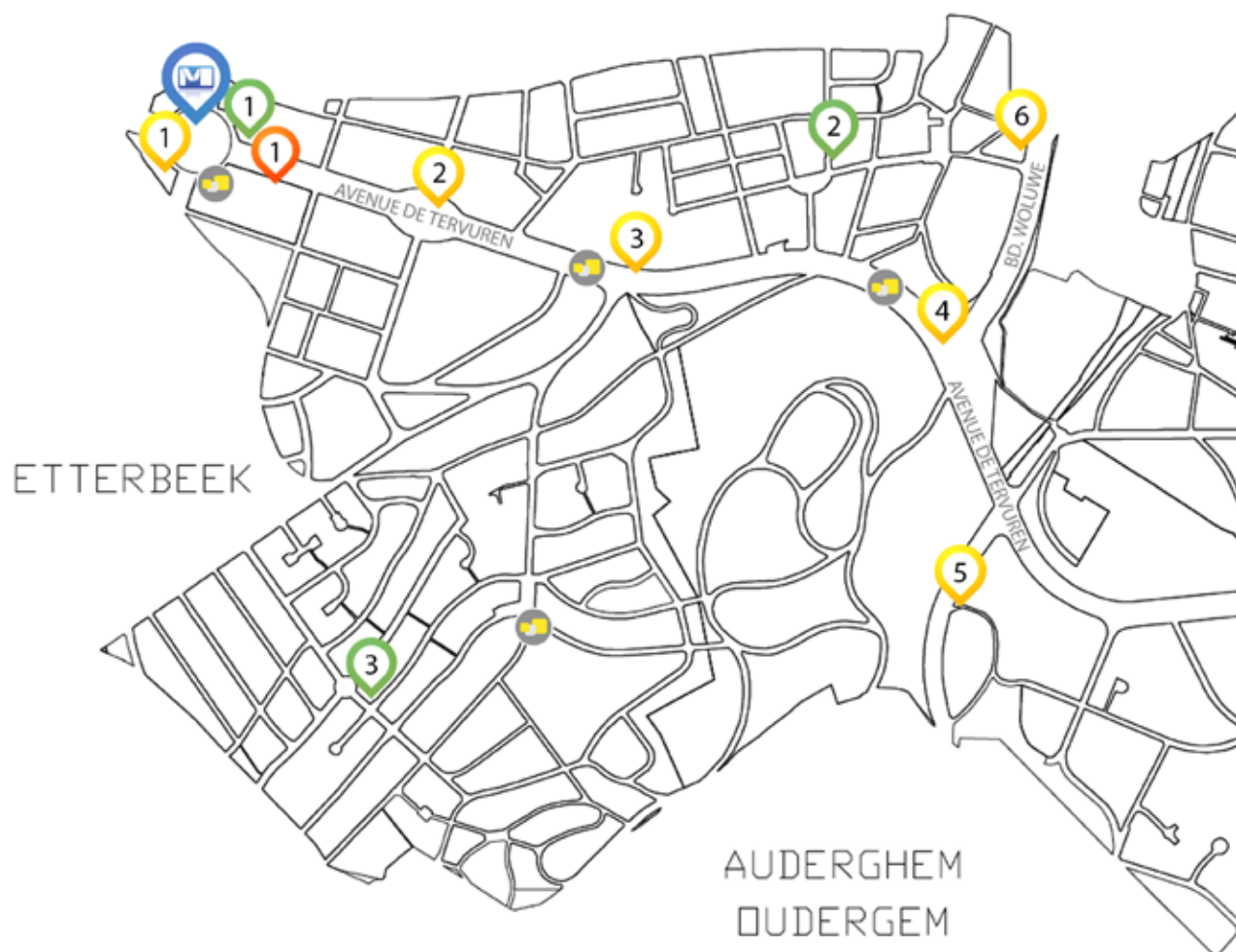
AllBikesNow est disponible en 9 langues. L'application est disponible en téléchargement sur l'App Store et Google Play et accessible sur iPhone, iPod Touch, iPad, et Android.





# LA MOBILITÉ PARTAGÉE À WOLUWE SAINT PIERRE

WOLUWE-SAINTE-LAMBERT  
SINT-LAMBRECHTS-WOLUWE



## VILLO



- 1 - MONTGOMERY - AVENUE DE TERVUREN 136-138
- 2 - LEOPOLD II - AVENUE DE TERVUREN 218
- 3 - JULES CESAR - AVENUE DE TERVUREN 278
- 4 - MUSEE DU TRAM - AVENUE DE TERVUREN
- 5 - ETANGS MELLAERTS - BOULEVARD DU SOUVERAIN 275
- 6 - FABRY - BOULEVARD DE LA WOLUWE 28
- 7 - MADOU - CROISEMENT MADOU - TERVUREN (EN PROJET)
- 8 - TIBET (ITSSEP / ICMES / SPORTCITY) - RUE AU BOIS (EN PROJET)
- 9 - AVIATION - CROISEMENT ORBAN - AVIATION (EN PROJET)
- 10 - STOCKEL - PLACE DUMON (EN PROJET)

Plus d'info sur : <http://www.villo.be>

## ZEN CAR



VOITURES  
100% ELEK

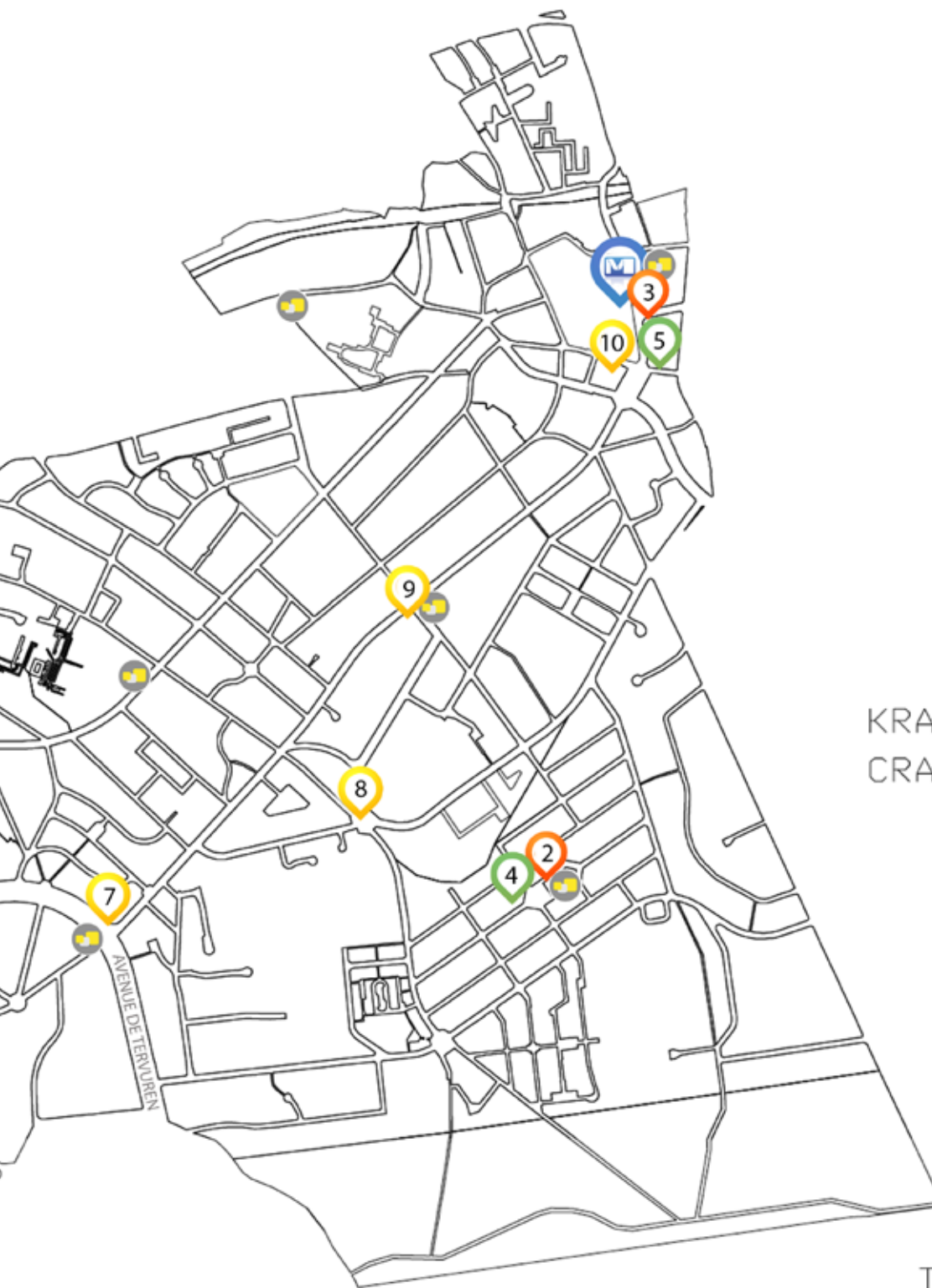
- 1 - 148, AVENUE
- 2 - ESPLANADE
- 3 - 103, AVENUE
- 4 - 6, PARVIS SA
- 5 - 146, RUE DE

<http://www.zen>



COLLECTO : TAXIS COLLECTIFS / TAXIDIENST - [WWW.COLLECTO.ORG](http://WWW.COLLECTO.ORG)





KRAAINEM  
CRAINHEM

TERVUREN  
TERVUEREN

**CAMBIO**

VOITURES PARTAGÉES  
AUTODELEN



- 1 - MONTGOMERY - AVENUE DE TERVUEREN 195
- 2 - SAINTE ALIX - PARVIS SAINTE-ALIX 32
- 3 - STOCKEL - AVENUE D'OPHEM 1

Plus d'info sur : <http://www.cambio.be/>

PARTAGÉES 100% ÉLECTRIQUES !  
TRISCHE AUTO GEDEELD !

- AVENUE DE TERVUREN 1150 WOLUWE-SAINT-PIERRE
- PAUL HENRI SPAAK (MI-JUIN)
- DES FRÈRES LEGRAIN (JUILLET)
- SAINTE-ALIX (JUILLET)
- L'ÉGLISE (MI-JUIN)

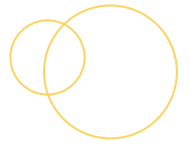
encar.eu



**METRO (STIB-MIVB) : TRANSPORT EN COMMUN / OPENBAAR VERVOER - WWW.STIB.BE**

## GRAND CONCOURS / GROTE WEDSTRIJD

DÉCOUVREZ LE LIEU MYSTÈRE ET GAGNEZ / WIE DE GEHEIMZINNIGE PLAATS KENT EN WIN !



### COMMENT ?

Chaque mois, nous publions une carte postale ancienne de Woluwe-Saint-Pierre. Reconnaissez ce lieu et répondez en remplissant le formulaire en ligne (sur [www.wolumag.info/concours](http://www.wolumag.info/concours)), **avant le 15 juin 2013**. Les gagnants seront tirés au sort parmi les bonnes réponses. (règlement complet sur [www.wolumag.info/concours](http://www.wolumag.info/concours))



### HOE ?

Elke maand publiceren wij een oude postkaart met de afbeelding van een geheimzinnige plaats in SPW. Herken deze plaats en vul het formulier in (op [www.wolumag.info/wedstrijd](http://www.wolumag.info/wedstrijd)) **vóór 15 juni 2013**. De winnaars zullen getrokken worden uit de goede antwoorden. (volledig reglement op [www.wolumag.info/concours](http://www.wolumag.info/concours)).

### A GAGNER/TE WINNEN :

Les 3 gagnants, tirés au sort, remporteront 2 places valables 1 mois pour le film de leur choix au cinéma Le Stockel.

De 3 winnaars, bepaald door loting, zullen 2 plaatsen in de wacht slepen voor een film naar keuze in de bioscoop "Le Stockel". Deze plaatsen zijn 1 maand geldig.

### De quelle rue s'agit-il ?

#### LES GAGNANTS

La réponse du mois de mai était: l'avenue du Monoplan.

Mme Marie-Rose Delattre

Mme Dominique Rigaux

Mr Pierre Quintin

Les gagnants peuvent se présenter au cinéma, munis de leur carte d'identité et du Wolumag à la séance de leur choix.

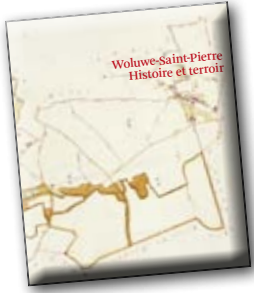


## Cinéma Le Stockel

### FILMS À L'AFFICHE EN JUIN :

- La Cage dorée
- Epic
- Belle du Seigneur
- The Great Gatsby
- Star Trek
- Moi, moche et méchant 2
- Fast & Furious 6
- After Earth
- Monster University

Avenue de Hinnisdael 17 - 1150 WSP - 02 779 10 79



# HISTOIRE S ET TERROIR

Dans le prolongement de l'ouvrage «Histoire et Terroir», les historiennes Geneviève Lacroix et Isabel Vermote s'arrêtent chaque mois sur des

anecdotes croustillantes, des tranches de vie singulières et autres épisodes insolites qu'elles ont croisés tout au long de leurs recherches.

## DES BRUITS DE BOTTES À WOLUWE-SAINT-PIERRE

Woluwe-Saint-Pierre, dont le calme et la nature pittoresque sont des attraits considérables depuis le développement urbanistique de la fin du XIXe siècle, a été le cadre d'activités militaires bien réelles, en dehors des périodes de guerre.

Le complexe des casernes d'Etterbeek est construit entre la fin du XIXe siècle et la Première Guerre Mondiale, dans un périmètre compris entre le boulevard Militaire (actuels bd Général Jacques et Louis Schmidt), la gare d'Etterbeek (en réalité sur le territoire d'Ixelles) et l'ancienne Plaine des Manœuvres (site actuel de la ULB-VUB campus Plaine). Ce quartier des casernes compte six casernes et un hôpital militaire. Les manœuvres des corps d'armée se déroulent dans un premier temps sur le plateau de Linthout. L'aménagement de ce plateau, dès 1875, permettra la création du parc du Cinquantenaire. Et les manœuvres se feront désormais sur le site face aux casernes. Mais elles le débordent aussi parfois quelque peu.

Dès 1901, la commune de Woluwe-Saint-Pierre demande des subsides à l'Etat belge, pour réfectionner des chemins, situés surtout entre la chaussée de Wavre et l'avenue de Tervuren, dégradés par les promenades journalières des troupes et notamment des cavaliers.

Une publication du Régiment des Carabiniers, datée de mars 1908, présente plusieurs compagnies à l'entraînement dans des cadres charmants du parc de Woluwe.

En juillet 1909, une demande précise est adressée au bourgmestre de Woluwe-Saint-Pierre : le Colonel Commandant du 1er Régiment de Guides recherche «*un terrain vague... d'une superficie d'un hectare environ ou plus, sur lequel 2 ou 3 escadrons de 70 chevaux environ pourraient s'installer au bivouac*

*pour quelques heures, sans frais ou à des frais extrêmement minimes* », dans le but de procéder à un exercice de «*surprise nocturne de bivouac*» au cours du mois d'août 1909.

Bien plus tard, dans les années'50, les élèves de l'école de la Police Militaire, casernée à Tervuren, venaient s'entraîner à moto sur les pentes du futur quartier du Chant d'Oiseau.

Et à la même époque, l'Unité de Défense Aérienne, basée à Melsbroek, trouvait, dans le fonds de la vallée de la Woluwe, encore très sauvage avant la construction du collecteur et du boulevard, un terrain d'entraînement peu banal dans les environs immédiats de Bruxelles.

L'urbanisation poussée de la commune ne permet plus ces manœuvres, mais la présence des militaires y est encore signalée par deux monuments depuis les années'60, inaugurés tous deux par le Roi Baudouin.

Le Monument de la Cavalerie Belge et des Blindés, au square Léopold II, commémore les sacrifices des militaires issus de ces corps lors de la campagne d'Indépendance de 1830 et des deux Guerres mondiales. L'œuvre est due au sculpteur Maurice Waucquez et à l'architecte Philibert Schomblood.

Le Monument national à la mémoire des volontaires belges tués en Corée, a été érigé à la mémoire du Corps de volontaires Belges tombés pendant la guerre de Corée entre 1951 et 1953. Il est l'œuvre de l'architecte X. de Crombrugge (voir Wolurama en page 29)

Avec la très gracieuse participation, témoignage et documents, de M. Jozef Laureys.



Le quatrième bataillon de la quatrième compagnie du régiment des carabiniers, en manœuvre dans le parc de Woluwe, 1908



Le deuxième bataillon de la quatrième compagnie du régiment des carabiniers, en manœuvre dans le parc de Woluwe, 1908.

# Get ready for summer !



## Aspria, votre bien-être pour l'été

Que votre objectif soit de perdre du poids, modifier votre posture, vous relaxer, retrouver votre silhouette, prendre plus de temps pour vous, ... Aspria vous propose une approche holistique « spéciale été » afin de maximiser vos chances d'atteindre votre objectif avant de partir en vacances.

---

Prenez rendez-vous dès maintenant en appelant le 02 508 08 08 afin d'en savoir plus sur votre programme « Get ready for summer » personnalisé.

---

Clubs exclusifs dédiés à la culture, au business, au sport et au bien-être

[www.aspria.be](http://www.aspria.be)

**ASPRIA**  
Be More

## LES NOUVEAUX COMMERÇANTS DE VOTRE QUARTIER



### UN PROXY DELHAIZE À SAINTE-ALIX

Après plusieurs semaines de travaux suite à la remise du magasin par ses anciens gérants, le petit Delhaize de Sainte-Alix a rouvert ses portes. Le point de vente a été complètement modernisé et est géré par une toute nouvelle équipe. Le magasin propose une large gamme bio, en plus de tous les produits de base qu'on peut s'attendre à trouver dans une supérette. Nouveauté également: le rayon boulangerie, avec baguettes, viennoiseries et autres petits pains cuits sur place. Le point de vente est ouvert dès 7h30 et ce, 7 jours sur 7!

**Proxy Delhaize Sainte-Alix**  
**Parvis Sainte-Alix 27, 1150 Woluwe-Saint-Pierre.**  
**Ouvert tous les jours de 7h30 à 20h.**  
**Tel: 02/779.81.52.**



### LA SOLUTION MISTER GENIUS

C'est dans le noyau commercial de Stockel, à deux pas du territoire communal de Woluwe-Saint-Pierre, que s'est ouvert le 7e point de vente Mister Genius. Cette entreprise innovante est parvenue à se faire une place dans le paysage bruxellois : Mister Genius s'est donné pour mission d'offrir une solution à toute demande de conseil, de dépannage ou d'installation d'ordre technologique. Un problème avec votre PC, Mac, ou smartphone: ce magasin d'informatique assure également un service de dépannage et d'assistance à domicile.

**Mister Genius Stockel**  
**Rue d'Argile/Potaardestraat 2, 1950 Kraainem**  
**Ouvert du lundi au samedi de 10h30 à 18h30. Fermé le dimanche.**  
**Tél: 02/888.89.64**



### NOBILIS, UN FLEURISTE CONTEMPORAIN

En remontant l'avenue Parmentier, on peut apercevoir de loin les fleurs de Nobilis, nouveau commerce installé dans la commune. Yves Plovier, son patron, possède déjà des magasins à Etterbeek, Bruxelles-Ville et Ixelles. Mais le concept de la boutique de Woluwe-Saint-Pierre est différent. «Nous y travaillons principalement le contemporain, même si nous pouvons aussi réaliser des créations romantiques ou classiques», précise-t-il. Quatre fois par semaine, Yves Plovier se rend à la criée, ce qui garantit aux clients des fleurs toujours ultra-fraîches. «Nous réalisons aussi un bouquet du jour, composé de 15 à 20 fleurs, pour 20 euros.» Le commerçant est ravi de s'être installé dans la commune.

**Nobilis**  
**Avenue Parmentier 20, 1150 Woluwe-Saint-Pierre.**  
**Ouvert du lundi au samedi de 8h30 à 19h30 et le dimanche jusqu'à 15h.**  
**Tel: 02/772.05.50.**



# AUTO-ECOLE

## Le RACB ouvre une nouvelle auto-école à Bruxelles !

Les Auto-Ecoles RACB, sont réputées pour la qualité de leur enseignement.

Tous les moniteurs sont titulaires d'un brevet d'Etat obtenu après réussite d'épreuves sélectives basées sur une connaissance approfondie du code de la route et une approche pédagogique de l'apprentissage de la conduite.

**Le Royal Automobile Club of Belgium** est un prestataire incontournable dans le secteur de la formation continue. Le département Academy est le premier opérateur de formation à la conduite avec plus de 10000 stagiaires formés chaque année.

### Ouverture

Lu - Ve: 11h15 à 18h  
Samedi: 10h à 14h

### Tarifs

[www.autoecoleracb.be](http://www.autoecoleracb.be)

### **Auto-Ecole RACB Stockel**

Rue de l'église 96 A  
(Galerie Stockel Square)  
1150 Woluwe-St-Pierre  
02/770.16.36  
[autoecolestockel@racb.com](mailto:autoecolestockel@racb.com)

## Offre de lancement \*

A l'achat d'un pack 20 heures de cours pratiques, un stage jeune conducteur d'une valeur de 245€ vous est offert !



Ce stage de maîtrise d'une journée vous permet de combler le manque d'expérience et de découvrir une conduite active et préventive afin d'accroître votre sécurité sur la route au quotidien.

Beaucoup de compagnies d'assurances accordent de substantielles réductions aux jeunes qui ont suivi ce stage avec succès.

\* offre valable jusqu'au 31/07/2013 sur présentation de ce bon / valable pour les 100 premiers inscrits / conditions de l'offre en magasin



## EXPÉRIENCE DE LA COMMISSION DE CONCERTATION EN MATIÈRE D'URBANISME L'ISOLATION DES FAÇADES : PAS DE CONSIGNES CLAIRES

Comme membre de la commission de concertation d'urbanisme, j'ai pu constater à maintes reprises la difficulté que pose les dossiers de demande d'isolation par l'extérieur des immeubles. La problématique concerne essentiellement les façades côté rue. En effet, cette isolation implique une augmentation de l'épaisseur des murs extérieurs. Dès lors, ces projets d'isolation par l'extérieur sont susceptibles de fondamentalement modifier l'esthétique d'un immeuble et le caractère urbanistique de tout un quartier.

Frappé par le manque de règles cadrant ce type de projet, j'ai interpellé, comme député bruxellois, le Gouvernement régional. Mes objectifs sont d'assurer une cohérence des politiques régionales (aide régionale pour l'isolation et règles urbanistiques), de fixer un cadre de référence pour permettre aux demandeurs éventuels de connaître la manière dont leurs dossiers seront traités, et de sortir de l'approche subjective qui peut varier de commune à commune. De plus, il faut aussi promouvoir une simplification des procédures. Le Gouvernement bruxellois a reconnu qu'aucune instruction

spécifique n'est donnée aux fonctionnaires régionaux et aux communes. Il estime qu'il faut d'abord arrêter les choix stratégiques en matière d'isolation tout en assurant la bonne intégration dans le cadre du bâti environnant.

Cette imprécision actuelle n'aide pas la conception des projets. Elle est donc pénalisante pour bon nombre de propriétaires Wolusampétrusiens soucieux de réaliser des économies d'énergie. C'est pourquoi je souhaite l'établissement de critères clairs ce qui est l'intérêt de tout le monde.

## BOURSE EN FAVEUR DES JEUNES POUR DES PROJETS DE COOPÉRATION AU DÉVELOPPEMENT

Ma volonté politique est d'assurer une ouverture au monde et en particulier à la coopération au développement.



Dans cet esprit, j'ai initié la mise en œuvre d'une bourse pour soutenir des jeunes qui partent mener une expérience de coopération dans le cadre d'associations qui bénéficient déjà d'une expérience dans le domaine.

Pour trouver le règlement et, à la suite, le formulaire à compléter, consultez l'adresse <http://www.woluwe1150.be/fr/component/content/article/86-services/jumelages/987-subvention-projet-cccd-jeunes>.

### Serge de PATOUL

Echevin responsable de l'enseignement, des académies, du para-scolaire, de l'éducation permanente, des jumelages, des relations internationales et des relations avec la périphérie bruxelloise.

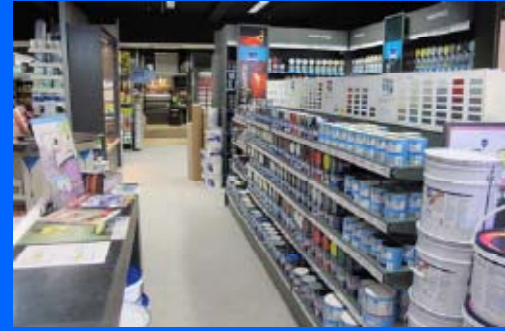
Téléphone : 02 773 05 07 - gsm 0476 489 421

Courrier : Hôtel communal de Woluwe-Saint-Pierre – av. Thielemans, 93 – 1150 Bruxelles

Courriel : [sdepatoul@woluwe1150.irisnet.be](mailto:sdepatoul@woluwe1150.irisnet.be)

Permanence : le jeudi de 17h30 à 19h, de préférence sur rendez-vous





Votre spécialiste et conseiller en peintures, stores, papier-peints, tissus, tapis-plains, vinyls, Quick-Step,...

# Décosphère

Votre magasin de peintures

Uw verf winkel

**Stockel**

**Anderlecht**

Uw specialist en raadgever in verven, zonneweringen, behangpapier, stoffen, vasttapijt, vinyls, Quick-Step,...



### Décosphère Stockel

Stockel Square rue de l'Eglise 98A Kerkstraat  
1150 Bruxelles

TEL 02 772 90 28 FAX 02 772 96 50 stockel@decosphere.be

### Décosphère Anderlecht

Rue Adolphe Willemynsstraat 314  
1070 Bruxelles

TEL 02 520 55 40 FAX 02 520 81 70 anderlecht@decosphere.be

Levis-Trimetal-Sikkens-Cetol-Hammerite-Mathys-Arte -Hookedonwalls-Casamance -Casadéco-Rasch-D'haens-Copa-Luxaflex -Velux-  
Unland-Dekortex-Ado-Clarke Clarke-Orac-NMC-Galtane-Biofa-Quick Step-Desso-Forbo-Balta-LDP-Amstrong-Copagro,....



**Trimetal**



Quality Tools for Smart Cleaning™





## MOBILITÉ PARTAGÉE : DE NOUVELLES PERSPECTIVES

Longtemps limitée à quelques stations Cambio, la mobilité partagée n'a, jusqu'à présent, pas connu de développement important à Woluwe-Saint-Pierre. La situation est heureusement en train d'évoluer. Le principe consiste à pouvoir réserver un véhicule partagé se trouvant à une des stations, pour l'utiliser pour une durée déterminée.

Un règlement déterminant les conditions d'agrément des sociétés de voitures partagées et déterminant les conditions d'exploitation des stations, a été voté en Conseil communal le 26 mars 2013, de sorte que la commune dispose à présent d'un cadre réglementaire pour le développement de ce type de mobilité.

### ZEN CAR INSTALLE 5 STATIONS À WOLUWE-SAINT-PIERRE.

Après avoir installé une station avenue de Tervuren aux abords du rondpoint Montgomery, Zen Car, concept de voitures partagées 100% électriques, a désiré implanter de nouvelles stations dans les différents quartiers de la Commune. Ainsi, le Chant d'Oiseau (avenue des Frères Legrain), le quartier du Centre (av Thielemans), le quartier Sainte-Alix (Parvis Sainte-Alix), le quartier de Stockel (rue de l'Eglise) auront chacun une de ces stations. (Voir carte de la mobilité partagée au centre du présent journal).

### EXTENSION DE CAMBIO.

A côté des 3 stations exploitées actuellement par Cambio, ceux-ci désirent pouvoir étendre leur présence dans les différents quartiers de Woluwe-Saint-Pierre. Nous y reviendrons dans un prochain billet.

### VILLO!

Depuis octobre 2012, 6 stations se sont progressivement installées sur le territoire. Comme vous le constaterez en page 37, le succès de l'utilisation des Villo! est croissant depuis leur récente installation. Des négociations sont en cours pour

étendre le réseau de manière à desservir, depuis le croisement de l'avenue de Tervuren et de l'avenue Madou, le centre sportif et l'Ichec, ainsi que le quartier de Stockel, puis la place Dumon. L'extension de Villo! répondra, ainsi, à l'attente de nombreux étudiants, habitants et travailleurs au sein de la commune.

Grace à ces diverses initiatives, notre commune commence à se doter d'un maillage intéressant en matière de mobilité partagée. A cela s'ajoutera l'extension future de la ligne de tram 94 depuis le musée du tram jusqu'au métro Roodebeek, ce qui constituera une offre complémentaire de transport en commun.

L'objectif de l'accroissement de l'offre de mode alternatif de déplacement est de permettre, à ceux qui le peuvent et qui le veulent, d'éviter l'achat d'un véhicule.



### Damien DE KEYSER

Echevin responsable de Travaux publics - Propreté publique - Mobilité - Urbanisme  
Emploi - Patrimoine et Propriétés communales non liées à la politique du logement  
Affaires juridiques - Assurances

Téléphone : 02/773.07.73

Courrier : av. Thielemans, 93 – 1150 Bruxelles

Courriel : ddekeyser@woluwe1150.irisnet.be



BMW Z4  
Roadster



Le plaisir  
de conduire



**Jean-Michel Martin West**  
Boulevard Industriel 125  
1070 Bruxelles  
Tél. 02 521 17 17  
info.anderlecht@jmmartin.net.bmw.be  
www.jmmartin.bmw.be

**Jean-Michel Martin East**  
Rue François Desmedt 96  
1150 Bruxelles  
Tél. 02 772 08 20  
info.woluwe@jmmartin.net.bmw.be  
www.jmmartin.bmw.be

**Jean-Michel Martin Centre d'occasions**  
Boulevard Industriel 111-113  
1070 Bruxelles  
Tél. 02 556 29 32  
gregory.courtin@jmmartin.net.bmw.be  
www.jmmartin.bmw.be

## FOUGUE ET PASSION. LA NOUVELLE BMW Z4 ROADSTER.

Voyez-vous une voiture comme un pur objet pratique, ou au contraire comme la source d'un plaisir hors normes ? Derrière le volant de la nouvelle BMW Z4 Roadster, votre fougue aura raison de votre raison. Admirez ses traits de caractère typiquement roadster tout en profitant des dernières innovations technologiques. Et laissez-vous emporter par la nouvelle motorisation de la BMW Z4 sDrive18i qui, sous son capot allongé, combine 156 ch et une consommation de 6,8 l/100 km. Pour tout savoir à propos de cette nouvelle voiture, n'hésitez pas à nous rendre visite.

**BMW EfficientDynamics**  
Moins d'émissions. Plus de plaisir.

 DONNONS PRIORITÉ À LA SÉCURITÉ.

Informations environnementales (AR 19/03/04) : [www.bmw.be](http://www.bmw.be)

6,8-9,4 L/100 KM • 159-219 G/KM CO<sub>2</sub>

  
Jean-Michel Martin

## LOGEMENT :

## DES INITIATIVES NOUVELLES À WOLUWE-SAINT-PIERRE

### "L'IMAGINATION EST AMIE DE L'AVENIR" (RIVAROL)

L'accessibilité au logement est une question majeure à Bruxelles, mais aussi à Woluwe-Saint-Pierre. Pour une partie des jeunes, des familles monoparentales et des personnes isolées surtout plus âgées, le coût du logement est ou devient trop élevé. Les pouvoirs publics peuvent jouer sur l'offre (augmenter le nombre de logements disponibles...), le prix (logements sociaux, logements des Agences immobilières sociales à des prix moyens...) ou les dépenses récurrentes (diminution des factures de chauffage et d'électricité grâce à des rénovations durables ou la construction de logements passifs...). Ils peuvent également soutenir des initiatives intergénérationnelles, groupées ou innovantes qui non seulement améliorent le "vivre ensemble" mais permettent en outre de réaliser des "économies d'échelle". C'est un des souhaits de l'actuel Collège des Bourgmestre et Echevins.



#### LOGEMENTS INTERGÉNÉRATIONNELS

Les logements intergénérationnels constituent une alternative intéressante permettant aux séniors de demeurer dans leur logement, de combattre leur isolement ou encore d'amoinrir le coût du logement des jeunes. Ils peuvent se concevoir sous différentes formes : habitats groupés, logements "Kangourous", logements partagés, logements étudiants chez des personnes âgées, etc. Plusieurs associations sont actives dans ce domaine : Abbeyfield, Assembl'âges, 1Toit2Âges... Elles bénéficient, désormais, de subventions du Secrétaire d'Etat régional au Logement, Christos Doulkeridis. A Woluwe-Saint-Pierre, nous examinons déjà les possibilités de partenariat entre la commune et l'association 1Toit2Âges, qui suggère des formules associant une personne âgée et un étudiant, ce dernier assurant des services ou une présence en échange d'un loyer réduit (voir le Wolumag de mars 2013, p. 57).



#### HABITATS GROUPÉS

Les habitats groupés associent généralement plusieurs ménages ou personnes sur une base volontaire dans des logements voisins, avec des espaces privatifs et collectifs gérés ou cogérés par les résidents. Divers projets ont été

lancés en Région bruxelloise. A Woluwe-Saint-Pierre, des habitats groupés seront intégrés dans la réalisation concertée du nouveau village, respectueux de l'environnement ainsi que du bâti existant qui sera construit sur le terrain des Dames-Blanches dans le quartier de Joli-Bois.

#### SMART CITY BLOCK

Le projet "Smart City Block" réunit une trentaine de chercheurs de l'U.L.B. du monde des sciences techniques et humaines. Il a pour objectif de proposer des solutions pour rénover des bâtiments à l'échelle de l'ilot (pâté de maisons), en tenant compte de paramètres tels que les économies d'énergie, la gestion des déchets, la mise en commun d'équipements et d'espaces ou le lien social. La commune analyse les possibilités de collaborer avec cette équipe de recherche dans le cadre de projets de rénovation, publics comme privés.

**Comme d'habitude, vos suggestions ou idées sont les bienvenues.**



**Pascal LEFÈVRE**

Echevin responsable du LOGEMENT - des RELATIONS EUROPEENNES - des DROITS DE L'HOMME

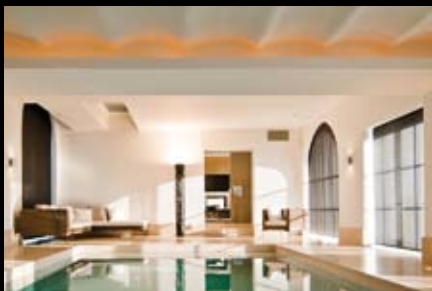
Téléphone : 02/773.05.06 – 0495 28 50 28

Courrier : Hôtel communal de Woluwe-Saint-Pierre – av. Thielemans, 93 – 1150 Bruxelles

Courriel : plefevre@woluwe1150.irisnet.be

Permanence : Le jeudi de 17h30 à 19h00, à l'hôtel communal.

# HOME DESIGN



**SieMatic**  
PARTENAIRE BRUXELLES

ENTREPRISE GENERALE - BUREAU D'ETUDES - ARCHITECTURE INTERIEURE

SHOWROOM WOLUWE - AVENUE DE HINNISDAEL 14B - 1150 WOLUWE-SAINT-PIERRE  
SHOWROOM UCCLE - CHAUSSEE DE WATERLOO 1357 - 1180 UCCLE

TEL 02 771 99 10 - INFO@HOMEDESIGN.BE - WWW.HOMEDESIGN.BE

## PETITE ENFANCE, GRAND DÉFI !

Ce 24 mai, nous avons inauguré l'extension de la crèche du Chant d'Oiseau. C'est au premier étage que 10 places supplémentaires ont pu être créées, comme vous pouvez le lire en page 13. Cette belle réalisation vient compléter l'offre d'accueil de la petite enfance déjà très étendue dans notre commune.

Au total, Woluwe-Saint-Pierre compte 328 places d'accueil réparties dans ses 9 crèches communales (7 francophones et 2 néerlandophones). Pour encadrer ces enfants, nous pouvons compter sur l'engagement total de 85 puéricultrices, 11 directrices infirmières, 7 assistantes sociales et 21 aide-ménagères. Puissent-elles (car cela reste un monde très féminin), être convaincues de toute notre reconnaissance pour leur engagement et le travail de qualité accompli.

La halte-garderie située à l'hôtel communal offre, elle, un accueil à 18 enfants. L'accueil est différent d'une crèche à plusieurs égards. A titre d'exemple, l'enfant ne peut y séjourner que maximum 3 jours par semaine et ce sont les parents qui s'occupent des repas qu'on ne fait que réchauffer sur place. A côté de ces places financées partiellement par les pouvoirs publics et réservées aux Wolusampétrusiens, il convient de prendre en compte les 9 crèches privées établies sur notre territoire.

Si ces chiffres sont impressionnants, le dispositif est insuffisant pour satisfaire la demande dans notre commune, qui compte 1300 enfants de moins de 3 ans. Le problème est national. Les normes d'accueil fixées par l'ONE et Kind & Gezin sont strictes. On ne lésine pas avec la sécurité et le bien-être des enfants mais il faut être conscient que cela augmente le coût de fonctionnement des crèches.

Des solutions innovantes existent : les crèches participatives, les halte-garderies, les accueillantes à domicile, les partenariats public-privé, etc. Il faut unir les efforts des Communautés (pour les agrégations et les coûts de fonctionnement), des Régions (pour la mise à disposition et le financement des infrastructures) et des Communes (pour les initiatives locales et le soutien spécifique) pour résoudre, de manière structurelle, le manque criant de places d'accueil de la petite enfance.

Je terminerai cette page comme je l'ai commencée, sur une note positive et enthousiasmante, en vous annonçant l'ouverture d'une seconde halte-garderie dans le quartier du Centre. 10 enfants pourront y être accueillis dès le mois de septembre ! D'autres projets sont également à l'étude. Je ne manquerai pas de vous en tenir informés.

### Christophe DE BEUKELAER

Echevin responsable de la Petite Enfance - Crèches - Jeunesse - Famille - Aînés  
Affaires sociales y compris Santé, Personnes handicapées, Egalité des chances et Pension  
Informatique

Téléphone : +32.(0)2.773.05.02  
Courrier : Maison communale de Woluwe-Saint-Pierre – av. Thielemans, 93 – 1150 Bruxelles  
Courriel : cdebeukelaer@woluwe1150.irisnet.be  
Privé : Avenue de la Pelouse 46 - 1150 Bruxelles



**Nouveau  
à Woluwe St Pierre !**

# **Woluwe Pneus 2**

**Votre spécialiste en pneus.**

**Woluwe Pneus 1  
Depuis 40 ans av. Georges Henri**

**Rue au Bois 315 - 1150 Bruxelles - Tel 02 770 24 57 - Fax 02 762 85 64**

**Tchin-Tchin**

**15  
ans**

TOUTES  
LES MONTURES  
**À MOITIÉ  
PRIX**

Et toujours, avec TCHIN-TCHIN d'AFFLELOU, votre 2<sup>de</sup> paire pour 1 € de plus.

Voir conditions en magasin

Rue de l'Eglise 141. **1150 BRUXELLES**  
(Stockel). Tél. 02 770 02 56

**ALAIN AFFLELOU**  
— OPTICIEN —

En avant la musique, le théâtre, les spectacles...

## QUAND LES PLACES S'ANIMENT...

Avec le printemps fleurissent les animations au cœur de nos quartiers. Les places se transforment alors en espaces de découverte, de rencontres, de culture.

N'est-il pas sympathique de pouvoir emmener ses enfants ou petits-enfants près de chez soi, à la kermesse ou dans un joli théâtre de marionnettes, de pouvoir écouter un groupe de jeunes musiciens de la commune, de pouvoir partager un apéro entre voisins? Ces activités sont sources de convivialité, d'échanges, de partage, de critique. Et la convivialité, c'est l'antidote à l'insécurité et à la solitude. Evidemment, pendant quelques heures, ces moments d'animation peuvent générer davantage de bruit. Ils doivent, dès lors, se dérouler dans le respect de la vie des riverains. Ainsi, le temps de la fête de quartier, chacun aura à cœur de faire preuve de tolérance mais aussi de respect mutuel ... si l'on veut que nos places vivent, si l'on veut éviter de voir nos quartiers devenir des villes mortes ...

Par ailleurs, le nouveau Collège lance un concours d'architecture pour l'aménagement de certaines places de Woluwe-Saint-Pierre. Ces aménagements devront intégrer des espaces de rencontres culturelles et d'accueil d'animations. Quelques bancs ou gradins ? Un kiosque ? Un « coin des orateurs » à l'image du célèbre Speakers' Corner de Hyde Park ? L'accueil d'un théâtre ambulant ? Laissez voguer votre imagination et faites-nous part de vos idées pour animer et rendre les places plus conviviales.

Dès à présent, si vous avez envie de découvrir des talents, rencontrer des amis, passer un bon moment, rejoignez la fête de la musique à la bibliothèque locale du Centre le vendredi 21 juin, la fête de Sainte-Alix le samedi 22 juin sur la place du même nom, les apéros de Stockel le vendredi soir à la Place Dumon, ...

### SAISON 2013-14 : DEMANDEZ LE PROGRAMME !

La saison se termine à peine que le nouveau programme du W:Halll, Centre culturel de WSP, est déjà là, plein de promesses. Impossible de vous présenter ici toute la saison mais j'aimerais attirer votre attention sur quelques moments particuliers.

Une nouveauté tout d'abord avec « Intermezzo », des moments d'évasion culturelle proposés le jeudi midi, pendant lesquels vous pourrez soit découvrir des récitals des Midis de la Poésie accueillis à Woluwe, soit vous essayer aux pas de danse du monde entier (tango, salsa, boogie,...).

Le W:Halll nous invite aussi à pénétrer dans la «Boîte de Jazz», une immense boîte noire made in New Orleans qui s'installera au cœur de notre commune, à participer à Europalia Inde en découvrant le Bollywood Masala Orchestra, à écouter Véronique Sanson, à rire avec Anne Roumanoff, à interroger le rapport entre art et handicap en accueillant en avant-première le Festival international de cinéma « Extra & Ordinary People! », ...

Théâtre, musique, spectacles Jeune Public, humour, cinéma, conférences, le W:Halll vous propose un large éventail de plaisirs culturels. Goûtez-y sans modération !

**Demandez la brochure au service culture 02.773.05.81 ou sur [www.whalll.be](http://www.whalll.be)**

### Caroline PERSOONS

Echevine responsable de la culture, lecture publique, médiathèque, centres de quartier et animation

Téléphone : +32.(0)2.773.05.08

Courrier : Hôtel communal de Woluwe-Saint-Pierre – av. Thielemans, 93 – 1150 Bruxelles

Courriel : [cpersoons@woluwe1150.irisnet.be](mailto:cpersoons@woluwe1150.irisnet.be)

Privé : av. Mostinck, 54 -1150 Bxl - Site : [www.caroline-persoons.be](http://www.caroline-persoons.be)

Prochaine permanence : jeudi 20 juin de 16h30 à 18h00 à l'Hôtel Communal



# ABC le store

Michèle Gadola

---

[www.abcstore.be](http://www.abcstore.be)



**Habillage esthétique & technique de la fenêtre**

**Votre spécialiste compétence et confiance**

**Stores intérieurs - Décoration textile**

**Volets battants en aluminium - Volets roulants**

**Stores extérieurs - Tentes solaires - Screen**

**Tous travaux de décoration - Peinture - Tapissage - Sols**

**We speak English**

---

**A deux pas de la place Dumon**

**TEL 02 763 00 62 - 0473 56 47 42**

**Rue Blockmans, 7 - 1150 Bruxelles - [info@abcstore.be](mailto:info@abcstore.be) - [www.abcstore.be](http://www.abcstore.be)**

**Ouvert du mardi au samedi de 11h00 à 18h00**



# SOUTENIR ET REDYNAMISER LE MONDE ASSOCIATIF

Dans le dossier du mois du Wolumag de mai, je vous ai présenté, à l'aide de graphiques réalisés par le Service des Finances, les grandes lignes du budget 2013, à savoir les recettes et les dépenses ordinaires ainsi que les investissements que nous avons prévus pour 2013.

Vu l'effort consenti par la nouvelle majorité à l'égard de toutes les ASBL qui nourrissent la vie associative de notre commune, voici, ci-dessous, le graphique détaillé des subsides accordés aux ASBL pour 2013.

Le total des subsides repris dans le budget 2012 s'élevait à 2.630.552,40€ et est passé, dans le budget 2013, à 2.821.921,49€, soit une augmentation de ± 7,30%.

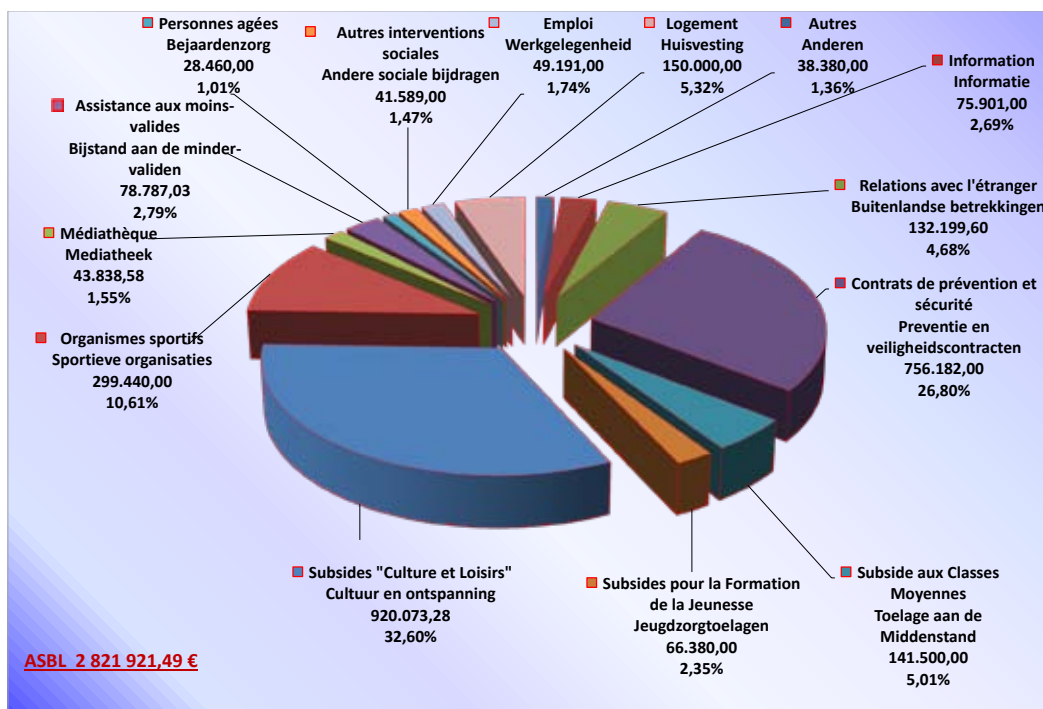
**Cette augmentation se retrouve essentiellement dans :**

1. l'indexation de tous les subsides qui étaient reconduits tels quels depuis plusieurs années ;
2. l'augmentation des subsides pour la formation de la jeunesse, de 52.500€ en 2012 à 66.380€ en 2013, soit une augmentation de 26% ;
3. l'effort consenti dans la politique du logement, en majorant les subsides accordés à l' AIS (le Relais), qui passent de 120.000€ en 2012 à 150.000€ en 2013, soit une augmentation de 25% ;
4. la part croissante des subsides « Culture et Loisirs », qui connaissent une augmentation de ± 20% par rapport au budget 2012 pour atteindre 920.073,28€, soit 33% des subsides alloués en 2013 aux ASBL ;
5. la poursuite du développement des relations avec l'étranger, grâce à un subside qui passe de 111.168€ en 2012 à 132.199,60€ en 2013, soit une augmentation de 19% ;
6. le soutien aux organismes sportifs qui obtiennent une augmentation de plus de 4% grâce au subside de 299.440€ qui leur est accordé en 2013.

Nous continuerons à accorder une attention particulière aux contrats de prévention et sécurité qui, avec 756.182€ représentent 27% des subsides alloués.

Pour vous permettre de suivre plus facilement l'évolution de la situation financière et budgétaire de la commune, je m'efforcerai, avec l'aide du Service des Finances, de vous présenter des graphiques et tableaux qui vous permettront, durant toute cette législature, de cerner plus facilement les options de notre nouvelle majorité.

## REPARTITION DU BUDGET DES ASBL - SAMENSTELLING VAN BEGROTING ASBL



**Dominique HARMEL**

Echevin responsable de Finances - Budget - Tutelle sur le C.P.A.S.

Téléphone : Bureau : 02 / 773.05.01

Courrier : Hôtel communal de Woluwe-Saint-Pierre – av. Thielemans, 93 – 1150 Bruxelles

Courriel : dharmel@woluwe1150.irisnet.be





*Ma petite robe noire*

*Liquidation totale pour cause de déménagement*

*Votre fashion store (taille) de 34 à 48  
425A avenue Reine Astrid - 1950 Kraainem - Tél.: 02 785 00 05  
Ouvert du lundi au samedi de 10<sup>h</sup>00 à 18<sup>h</sup>50  
Dès le mois de septembre retrouvez-vous  
16 rue d'Argile 1950 Kraainem (50m plus bas)*

*Mode . Accessoires . Lingerie*



## SÉMINAIRE D'ALIMENTATION BIO-COMPATIBLE

Approche inédite, théorique et pratique de l'alimentation naturelle.

Les recherches les plus fiables en matière de nutrition démontrent que l'alimentation saine et véritablement adaptée à notre physiologie reste compatible avec les plaisirs de la table tout en étant déterminante pour le maintien de la forme, la prévention des maladies et la restauration de la santé.

La Gastronomie diététique répond ainsi à des critères basés sur une approche alimentaire aussi efficace quant à ses effets thérapeutiques que gratifiante par les plaisirs qu'elle peut procurer à ceux qui la pratiquent dans les règles de l'art.

JOURNÉES DE COURS DONNÉES LE SAMEDI À WSP PAR ALAIN MAHIEU, NUTRITIONNISTE.

1. Les lois de l'alimentation physio-compatible.
2. Ce qui faut savoir sur les sucres.
3. Révélation sur les graisses.
4. Clés pour l'équilibre intestinal .
5. Les aliments anodins qui nous intoxiquent.
- 6) Eaux, boissons et jus de vie.

Renseignements et brochure : 02/ 675 69 39 - [www.efelia.be](http://www.efelia.be) - [alain.mahieu@absil.eu](mailto:alain.mahieu@absil.eu)

## LE RENARD À WOLUWE-SAINT-PIERRE : FAISONS LE POINT !

Le renard roux est une espèce très commune en Région bruxelloise, depuis le milieu des années 1980. Il fait désormais partie du paysage, aussi bien dans les communes verdoyantes, comme Woluwe-Saint-Pierre, que dans le centre-ville.



**Vous êtes plusieurs à m'avoir interpellée** sur la présence du renard dans nos quartiers, en particulier sur **les risques sanitaires, les précautions à prendre et les services existants**.

En tant qu'Echevine de l'environnement, et bien que cette matière soit surtout régionale, j'ai fait le tour de la question avec le service de l'environnement, l'administration régionale Bruxelles Environnement, ainsi que l'Institut Scientifique de Santé Publique (Institut Pasteur).

### QUELLES NUISANCES ?

Sacs-poubelles éventrés, terriers mal situés (sous des terrasses ou des cabanes de jardin), présence d'excréments ou de restes de nourriture, sont les principales nuisances signalées auprès de la Commune ou de Bruxelles-Environnement. Certains signalent parfois aussi des nuisances sonores durant la période de reproduction.

### QUELS DANGERS ?

Le renard est essentiellement un animal nocturne que l'on peut occasionnellement observer en journée lorsqu'il est dérangé dans son gîte de repos. **Il n'y a aucun cas connu de renard ayant attaqué des adultes ou des enfants, ni même des chats ou chiens domestiques.**

En termes de maladies, tant le service biodiversité de Bruxelles-Environnement que l'Institut Pasteur me confirment que **le renard n'est porteur, à Bruxelles, ni de la rage ni de l'échinococcose.**

- **La rage** n'a jamais été observée dans notre pays au nord du sillon Sambre et Meuse et la maladie a même été éradiquée parmi les animaux sauvages en Belgique depuis 2001.
- **L'échinococcose alvéolaire** est une maladie provoquée par un parasite. Une étude a démontré que ce parasite apparaît principalement dans les Ardennes et aucun cas n'a été observé en Région bruxelloise.
- Le seul parasite qui pourrait poser problème, au même titre que chez les chiens et chats non-vermifugés, est **l'ascaris**, mais aucun cas de transmission à l'homme n'a été signalé en Région de Bruxelles-Capitale.

### QUELQUES CONSEILS...

A l'instar de tous les mammifères indigènes de la Région de Bruxelles-Capitale, **le renard est une espèce strictement protégée**. Cette protection implique notamment que les animaux ne peuvent pas être tués, capturés, déplacés ou dérangés. Que faire dès lors ?

- **Nourrissage** : Ne nourrissez jamais les renards, c'est d'ailleurs interdit tant dans les espaces verts publics (règlement des parcs) que dans les cours et jardins privés (règlement de police communal).
- **Poubelles** : Si possible, sortez le sac juste avant que le camion ne passe. En outre, nous étudions la possibilité de disposer de poubelles rigides, comme à Auderghem.
- **Terrier mal situé** : Si un renard a creusé son terrier dans votre jardin, prenez rapidement contact avec Bruxelles Environnement. [info@environnement.irisnet.be](mailto:info@environnement.irisnet.be) – 02/775.75.75
- **Renard mort** : Si vous trouvez un cadavre dans votre jardin ou dans la commune, prenez contact avec le service environnement de Woluwe-Saint-Pierre, qui assurera le nécessaire pour l'évacuer. [environnement@woluwe1150.irisnet.be](mailto:environnement@woluwe1150.irisnet.be) – 02/773.06.23 ou 02/ 773.07.13
- **Hygiène** : Il est fortement déconseillé de toucher des excréments ou des restes d'excréments à mains nues. Se laver les mains (et celles des enfants) reste la règle de base.

### EN SAVOIR PLUS ?

- Conférence du Cercle royal horticole et avicole Woluwe-Stockel : « **Cohabitation du renard et du jardinier-amateur à Bruxelles** », O. Beck, dimanche 2 février 2014
- **Info-fiche Biodiversité de Bruxelles-Environnement IBGE** > [http://documentation.bruxellesenvironnement.be/documents/Infocarte\\_Renard\\_Part\\_FR.PDF](http://documentation.bruxellesenvironnement.be/documents/Infocarte_Renard_Part_FR.PDF)
- **Institut Scientifique de Santé Publique** (Dr. Brochier) > [www.wiv-isp.be](http://www.wiv-isp.be) – 02/373.31.61
- Et pour toute question ou proposition complémentaire, **vous pouvez toujours me contacter également.**

### Caroline LHOIR

Echevine responsable de Environnement - Politique des déchets - Energie - Développement durable - Agenda 21 - Espaces verts

Téléphone : 02/773.05.05 – 0479/378.199

Courrier : Hôtel communal de Woluwe-Saint-Pierre – av. Thielemans, 93 – 1150 Bruxelles

Courriel : [clhoir@woluwe1150.irisnet.be](mailto:clhoir@woluwe1150.irisnet.be)

Permanence : Le jeudi de 17h30 à 19h00, à l'hôtel communal.





Art House

KHAMAKTCHIAN

LE PLUS GRAND IMPORTATEUR DIRECT DE TAPIS D'ORIENT AU COEUR DE L'EUROPE  
CLASSIQUES & MODERNES DANS UN ESPACE DE 1.500m<sup>2</sup>

**PRIX**

**QUALITE**

**SERVICE**



**P** Av. Sleenckx 11-33  
1030 Bruxelles  
Tél.: 02-215 31 06

Réparation - Nettoyage - Anti-dérapant

[www.arthousecarpet.com](http://www.arthousecarpet.com)

**PRIX IMPORTATEUR**

Lundi à vendredi de 9h à 18h et samedi de 10h à 17h

EFC Stockel • Avenue de Hinnisdael, 12 • 1150 Bruxelles • Tel: 02/772.70.21



**EUROPEAN**  
*Fitness Club*

Moniteurs et cours collectifs

Ambiance conviviale

Amaigrissement

**THE HUMAN CLUB**

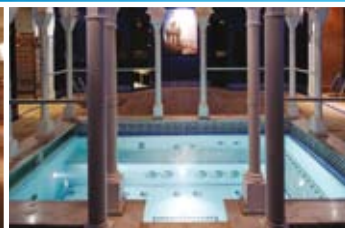
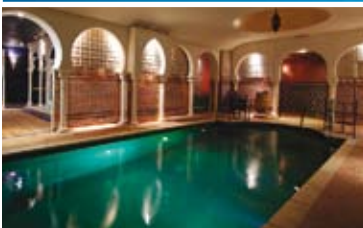
[info@europeanfitnessclub.be](mailto:info@europeanfitnessclub.be)

Tonification

Remise en forme

Cardio fitness

Sauna, hammam et jacuzzi



Royal Wellness • Chaussée de Bruxelles, 63 • 1410 Waterloo • Tel: 02/354.94.65



## LOKAAL DIENSTENCENTRUM ZONIËNZORG SINT-PIETERS-WOLUWE TOT UW DIENST

Het Lokaal Dienstencentrum Zoniënzorg (LDC) neemt definitief zijn intrek in het koesthuis gelegen achteraan het domein aan de Orbanlaan 54, waar ook het Gemeenschapscentrum Kontakt zich bevindt. Daartoe wordt het koesthuis binnenkort grondig gerenoveerd om de diensten van het LDC, zoals bijvoorbeeld het sociaal restaurant, optimaal te kunnen aanbieden aan de inwoners van onze gemeente.



De architect heeft de plannen een laatste keer aangepast, en zal de bouwaanvraag nu snel kunnen indienen bij de gemeente. Hoe het koesthuis er dan zal uit zien, ziet u hiernaast.

De **welzijnsbeurs** van 23 mei in GC Kontakt is een succesvolle activiteit geweest. Op deze beurs hebben heel wat partners zoals het OCMW en familiehulp, hun diensten voorgesteld zodat de mensen hun weg wat beter vinden in het ruime welzijnsaanbod en sociale dienstverlening voor senioren in Brussel : dienstencentra, dienstencheques, poetshulp, serviceflats, rusthuizen, dagcentra, sociaal vervoer, de sociale kaart, hulp bij woningaanpassing ... Heel in het bijzonder werd deze keer ook aandacht geschonken aan de vele expats die vandaag deel uit maken van de grote groep senioren in de stad.



De **Zoete namiddagen** in GC Kontakt zijn ook steeds een groot succes (elke 2e woensdag van de maand). Ook heel gezellig is altijd het Samen Koken (laatste maandag van de maand), waar mensen samen een gerecht klaarmaken om 's middags samen met nog anderen op te eten.

### Hou het in het oog !

Het LDC zal zich zeer binnenkort een busje aanschaffen ten behoeve van het vervoer van de senioren die minder gemakkelijk in het LDC geraken. De gemeente heeft in haar begroting trouwens een subsidie voorzien ter financiering van het seniorenvervoer in het algemeen, en ook het LDC zal hier gebruik van kunnen maken.

**Heeft u vragen over het LDC ? De centrumleidster staat u graag te woord :**

isabelle.heurckmans@zonienzorg.be of per telefoon : 0471 79 19 77

### Helmut DE VOS

Schepen verantwoordelijk voor de Nederlandstalige aangelegenheden (Nederlandstalig onderwijs, cultuur, bibliotheek, academie en kinderdagverblijven)

Telefoon : 02/773.05.04

Post : Gemeentehuis van SPW – Ch. Thielemanslaan, 93 – 1150 Brussel

e-mail : hdevos@woluwe1150.irisnet.be

Spreekuur : donderdag van 18u. tot 19u. op het gemeentehuis



Faites-vous plaisir! Cuisinez au jardin ou en terrasse.



FULL SERVICE AT HOME | LIVRAISON | MONTAGE | SERVICE APRÈS VENTE

À PARTIR DE  
355€ TVAC!



MobiCook  
by indu.

NOUVEAU!  
IDÉAL  
POUR LES  
TERRASSES.

Distrinox sprl - Zoning Wavre Nord | 34, avenue Zénobe Gramme 1300 Wavre  
Tél. +32 (0)10 47 11 00 | Fax +32 (0)10 24 50 27 | info@distrinox.be | RPM Nivelles - TVA BE 0453.704.434

À 15 minutes au sud de bruxelles par l'autoroute E411, sortie wavre nord. Accès et parking faciles.  
Show room ouvert du lundi au vendredi de 8h.30 à 18h. le samedi de 10h. à 18h. en saison printemps/été (ou sur rendez-vous)

[www.cuisineraujardin.be](http://www.cuisineraujardin.be)

OUTDOOR KITCHEN  
by DISTRINOX

TECHNI verre

L'art de la fenêtre



- Châssis
- Portes
- Volets
- Stores
- Tentes solaires

Av. de Joli-Bois 2 - 1150 Bruxelles - Tel : 02 763 13 05  
Fax 02 763 33 05 - Gsm 0475 377 790 - [www.techniverre.be](http://www.techniverre.be)



WOLU  
mag.be

Votre pub ici ?  
0475 30 64 39

## APPEL À BENEVOLES...

Le Centre OASE , situé Drève du Bonheur 15 à Woluwe- St-Pierre, accueille les lundis, mardis et jeudis, des personnes atteintes de maladies incurables et en fin de vie. Il offre également un moment de répit aux familles des malades.

Ce centre, unique en son genre (il n'existe pas d'équivalent à Bruxelles) , est entièrement conçu comme une maison familiale et les malades accueillis ne sont pas traités comme des patients mais comme des hôtes. Le but est de leur offrir un peu de quiétude, de la détente, du repos et surtout la chaleur d'un foyer. Les hôtes bénéficient de soins, d'un repas en commun, de bains wellness et d'autres activités selon leur souhait.

Autre particularité, le centre ne fonctionne qu'avec des bénévoles, sous la conduite experte de Madame B. Marescaux (ancienne directrice de la Résidence Roi Baudouin). Hélas, nous en manquons pour encadrer la dizaine de personnes que nous accueillons par jour.

C'est la raison pour laquelle nous lançons cet appel à bénévoles. Si vous avez quelques heures à donner, n'hésitez pas à rejoindre notre équipe dynamique.

**Il ne faut pas de formation particulière, mais seulement un peu de disponibilité.**

**Toute aide est la bienvenue.  
Merci d'avance.**

## VRIJWILLIGERS GEZOCHT...

De vzw OASE is sinds maart 2010 operationeel als opvang, -onthaal- en ontmoetingscentrum voor ongeneeslijke zieke mensen.

Dit uniek centrum (thans bestaat er geen gelijkaardig initiatief in Brussel) is gelegen in de Geluksdreef nr 15 te Sint-Pieters-Woluwe en wordt gerund door een gemotiveerde ploeg vrijwilligers onder de deskundige leiding van Mevrouw B. Marescaux (voormalige directrice van het Koning Boudewijn-tehuis).

Wij zoeken dringend VRIJWILLIGERS die bereid zijn om enkele uren, ofwel één of meerdere dagen (op maandag, dinsdag en/of donderdag) een handje te helpen.

**Dank U voor uw bereidwillige medewerking.**

**Info: [www.cpas-ocmw1150.be](http://www.cpas-ocmw1150.be)**

**Contact : GSM 0496/25.29.80 - [vanmares@skynet.be](mailto:vanmares@skynet.be)**



**Anne-Marie CLAEYS-MATTHYS**

Présidente du C.P.A.S.

Téléphone : Bureau : 02 /773.59.40.

Courrier : CPAS - Drève des Shetlands 17 - 1150 Bruxelles

Courriel : [amclaeys@woluwe1150.irisnet.be](mailto:amclaeys@woluwe1150.irisnet.be)



**GRATUIT**

## Les terrasses de Woluwe

**Vous possédez une terrasse  
et vous souhaitez apparaître  
dans le WoluMag  
du mois de juillet ?**

**Café, bars, restos, envoyez-  
nous vos informations sur  
[www.wolumag.be](http://www.wolumag.be)**

**Nous présenterons  
votre coin de paradis  
dans notre prochain numéro !**

Le comité de rédaction se réserve le droit de décider des  
annonces à publier.

**GRATUIT**

## Les loisirs à Woluwe

**Vous organisez des loisirs  
durant les vacances d'été et  
vous souhaitez apparaître  
dans le WoluMag de juillet ?**

**Art, sport, nature.. envoyez-  
nous vos informations sur  
[www.wolumag.be](http://www.wolumag.be)**

**Nous présenterons  
votre activité  
dans notre prochain numéro !**

Le comité de rédaction se réserve le droit de décider des  
annonces à publier.

# Millet

PÂTISSERIE, BOULANGERIE, CHOCOLATS, GLACES - BROOD, BANKET, CHOCOLADE EN IJS



Le 9 juin, surprenez votre papa!  
Pannier 'petit Déjeuner'  
spécial fête des pères  
9 juni, Verras uw papa  
met een leuk 'ontbijtmand'  
voor vaderdag.

Réputée pour ses produits originaux et de qualité, la  
Pâtisserie Millet travaille de manière artisanale.

Découvrez nos délicieux gâteaux aux fruits frais, nos  
bavarois et nos créations originales pour les fêtes  
(communions, anniversaires, mariages, fêtes des mères et  
des pères)

Bekend voor zijn originele en kwaliteitsvolle producten,  
vervaardigd Patisserie Millet alles op artisanale wijze.

Ontdek ons lekker gebak met verse vruchten, onze  
bavarois en de originele creaties voor (verjaardagen,  
communies, huwelijken, Moederdag en Vaderdag)



Av. Oppemlaan 10 (Stockel) - Tel / Fax : 02 770 04 89  
Ma-ven : 7h - 18h30 - Sa : 7h - 18h - Di : 7h - 13h - Lu : fermé  
bakkerij.millet@telenet.be - [www.patisseriemillet.be](http://www.patisseriemillet.be)

Devenez fan [www.facebook.com/Patisserie.Millet](http://www.facebook.com/Patisserie.Millet)





## DES NOUVELLES DU CIEL

Je souhaite ici faire le point sur un dossier que vous êtes nombreux à suivre de près, en raison de ses nuisances, et sur lequel je travaille au parlement fédéral : celui des survols de notre commune par les décollages et les atterrissages à l'aéroport national. Les choses bougent mais les améliorations devraient s'accélérer.

Voilà mon sentiment et ma détermination par rapport à la situation actuelle. D'abord une très bonne nouvelle: depuis le 13 décembre 2012, tous les décollages de la piste 20 (celle qui amenait les avions à survoler l'est de la commune), sont déviés hors du ciel de la commune. Cela représente 5.000 décollages par an en moins pour Woluwe-Saint-Pierre. C'est une belle victoire, attendue depuis longtemps, puisque le premier accord pour un changement de route de ces avions datait de ... décembre 2003 !

Pour ce qui est des normes de vent permettant une utilisation nettement moins fréquente de la piste 02 à l'atterrissage, de nouveaux retards dans l'application de la norme de 07 nœuds sur les pistes principales sont nés de la volonté des libéraux flamands d'exiger une enquête de sécurité pour les décollages de la piste 20, où ils estiment que la limite de 07 nœuds est trop élevée. Cette étude est en cours et les résultats sont attendus pour la fin de ce mois. Les résultats de cette étude ne devraient pas modifier l'accord de gouvernement. On pourra, enfin, revenir à l'utilisation préférentielle historique des pistes à l'atterrissage, à savoir l'utilisation des pistes 25 qui sont précédées par des champs de pommes de terre. Et le survol par des avions à l'atterrissage de Jolibois et Stockel devrait drastiquement diminuer.

Pour ce qui est des décollages, chacun connaît le fameux virage à gauche de la piste 25 Droite qui est à l'origine de tant de survols de notre commune (45.000 vols en 2011). Le gouvernement fédéral s'est accordé sur le fait que seuls les avions vers les balises d'Olno (3.000 vols) et de Sprimont (7.000) continuent de virer à 1.700 pieds en survolant Wezembeek-Oppem et Woluwe-Saint-Pierre. Les 35.000 autres vireront plus largement et éviteront notre commune. En journée, une occupation partielle de l'espace aérien militaire est en cours de négociation. Instruction a été donnée par le Secrétaire d'Etat Melchior Wathelet de déjà modifier les routes les week-ends et les nuits. Mais contre toute logique, le MR a exigé qu'on attende avant de mettre en œuvre ces routes aériennes qu'il y ait un accord sur la mise en œuvre des normes de vent...

Voilà donc quelques bonnes nouvelles et aussi certains retards sur lesquels le Bourgmestre et moi-même sommes totalement mobilisés.



Georges DALLEMAGNE  
Conseiller communal  
Chef de groupe cdH

# Restaurant Les Deux Maisons

## Menu Tradition

### ENTRÉE

Moelleux de tête de veau et foie gras, crème de courgette vadouvan, bouquet de légumes frits ou Effiloché de filet de cabillaud au vinaigre de framboise, rosace de cuisse de lapin confit et sésame ou Risotto de ris de veau à la crème de chou fleur, tuile croustillante aux herbes.

### PLAT

Filet de dorade à l'unilatérale, taboulé à l'oriental, crème d'aneth et moutarde ou Suprême de pigeon d'Anjou façon cassoulet aux cocos de Paimpol, mortadelle et sa cuisse confite ou Picanha de boeuf, sauce foyot, mousseline de patates douces, condiment pois chiches.

### ASSORTIMENT DE FROMAGES

Ou

### DESSERT

Dessert chaud. ( suppl. 2,50€ )

36,00 €

53,00 € AVEC VINS

## Menu Dégustation

4 SERVICES : 55 € / AVEC VINS : 77 €

5 SERVICES : 60 € / AVEC VINS : 82 €

81 Val des Seigneurs 1150 Bruxelles. Tél: 02 771 14 47 - Fermé le dimanche et le lundi



## Conseil, dépannage ou installation ?

Mister Genius a toujours une solution.



Mister Genius, c'est votre technicien de proximité. Il résout tous vos problèmes technologiques. Quelque soit la marque.



Devenez fan et profitez d'avantages exclusifs sur [facebook.com/mistergeniusbelgium](https://facebook.com/mistergeniusbelgium)

Rue d'Argile 2  
1950 Kraainem  
T. 02 888 89 64  
[www.mistergenius.be](http://www.mistergenius.be)



**15€** de service gratuit sur remise de ce bon.  
Si la réparation est effectuée dans nos ateliers.  
Valable jusqu'au 31/08/2013



Patron: Her Royal Highness Princess Claire of Belgium

Conducted by Eric Delson

**Brussels Choral Society**  
**Brussels Philharmonic Orchestra**

# A MIDSUMMER CONCERT

**CAMILLE  
SAINT-SAËNS**

Calme des nuits

**VINCENT PERSICETTI**  
Flower Songs

**MAURICE  
DURUFLE**

Requiem

**BENJAMIN BRITTEN**  
Five Flower Songs

Friday, 21 June 2013 - 20.30

Eglise Notre-Dame des Grâces  
Avenue du Chant d'Oiseau, 2  
1150 Woluwe-St-Pierre

Tickets

€25  
€10: < 18 years

Reservations

[tickets@brusselschoralsociety.com](mailto:tickets@brusselschoralsociety.com)  
0490/435212

Avec la collaboration de **Musique au Chant d'Oiseau asbl** ■ Manifestation réalisée avec le soutien de la commune de **Woluwe-Saint-Pierre**

[brusselschoralsociety.com](http://brusselschoralsociety.com)

[www.brusselschoralsociety.com](http://www.brusselschoralsociety.com)

## HABITATIONS SOCIALES DE WSP : L'ANCIENNE PRÉSIDENTE, SYLVIE RISOPOULOS (FDF), ENFIN BLANCHIE PAR LA JUSTICE !

Il aura fallu cinq longues années pour que la justice déclare un non-lieu pour absence de charges dans le chef de Sylvie Risopoulos, qui, en décembre 2008, sous la pression de certaines autorités communales de l'époque, avait préféré démissionner de la présidence des Habitations sociales...



*«J'ai toujours voulu défendre les valeurs de la solidarité sociale, apporter mon aide et mon soutien aux plus démunis, aux gens blessés par la vie. Pendant 7 ans, je me suis investie avec passion dans ce mandat de présidente des logements sociaux de WSP. J'ai partagé avec les locataires et les candidats locataires des moments intenses de bonheur, de doutes, d'espérance, de colère, d'in-*

*quiétude, de revendications, de frustration, de complicité, de rires, d'aboutissement. Ce sont ces moments d'écoute, de partage et de communication humaine qui restent pour toujours dans mon cœur»,* souligne Sylvie Risopoulos, enfin soulagée par l'issue de ce feuilleton politico-juridique.

### PETIT RAPPEL DES FAITS

Le 12 février 2009, la SLRB (Société du logement de la Région de Bruxelles), l'institution en charge du logement social à Bruxelles, portait plainte avec constitution de partie civile devant le procureur du Roi de Bruxelles contre Sylvie Risopoulos, en tant que présidente du conseil d'administration des Habitations sociales de WSP, pour l'attribution par dérogation d'un logement social (un flat à la cité de l'Amitié) à une candidate

locataire. Cette dame avait près de 70 ans, un revenu de pension de 700 euros et était à la porte de son logement pour vente de l'immeuble par le propriétaire. Elle n'avait ni enfant ni famille proche pour l'accueillir. *«Un cas de dérogation classique»,* précise d'emblée Sylvie Risopoulos.

Après 5 ans de procédures judiciaires, la cour d'appel de Bruxelles vient de prononcer, le 28 mars dernier, un arrêt dans lequel il ressort clairement que la décision d'octroi du logement social s'est faite à l'unanimité des membres du conseil d'administration de l'époque, en ce compris la déléguée sociale de la SLRB.

### TOUT ÇA POUR ÇA !

On aurait envie de dire : tout ça pour ça ! En définitive, Sylvie Risopoulos a été injustement soupçonnée, ce qui aura eu pour conséquence de la sortir de la scène politique wolusanpétrusienne, de l'affaiblir et, partant, d'affaiblir son parti... Pour quelles raisons une partie de l'ancienne majorité ne l'a-t-elle pas soutenue ? Peut-être était-il confortable pour certains qu'elle cristallise sur sa personne tous les soupçons ...

Et maintenant ? Car, n'oublions pas qu'il reste des dossiers litigieux hérités d'avant Sylvie Risopoulos, une époque où la gestion des Habitations sociales ne rimait ni avec rigueur ni avec professionnalisme... Affaire à suivre...



Michel Vandercam  
Conseiller Communal FDF+IC,  
Président des Habitations Sociales



Carine Kolchory  
Conseillère au CPAS,  
Présidente des FDF WSP.



Joëlle Raskin,  
cheffe de groupe FDF au conseil  
communal, conseillère de police

# Les voitures les plus économes sont aussi les plus silencieuses



TOYOTA

TOUJOURS  
MIEUX,  
TOUJOURS  
PLUS LOIN



Prius Plug-in

Yaris Hybride

Prius

Grand Prius+  
7 places

Auris Hybride

Les Hybrides Toyota ne consomment pratiquement rien en ville. Elles affichent des niveaux d'émissions révolutionnairement bas. Et la technologie Hybrid Synergy Drive les rend hyper silencieuses. Un pur bonheur à vivre dans la version qui vous va. En version citadine, compacte, berline ou familiale, **il y a forcément une Toyota Hybride qui vous ressemble.**

[www.hybride.be](http://www.hybride.be)



## Toyota City Zaventem

Leuvensesteenweg 438 – 1930 Zaventem – Tél: 02 725 12 00



(1) 2,2-4,3 L / 100KM | 49-99 G / KM | [www.toyota.be](http://www.toyota.be)

DONNONS PRIORITÉ À LA SÉCURITÉ.

\* Données au 01.12.2012. (1) Garantie et assistance 5 ans gratuites : la garantie constructeur internationale de 3 ans (max. 100.000 km) est prolongée de 2 ans soit 5 ans au total (max. 150.000 km) par la Toyota Belgium s.a., sur tous les véhicules livrés par elle et pourvus du certificat de garantie prolongée délivré par votre Point de Vente Toyota agréé. Offre soumise à conditions. Plus d'infos sur [toyota.be](http://toyota.be) ou dans votre Point de Vente Toyota agréé.



DEPUIS 1895, LA MENUISERIE GRIGNARD TRAVAILLE LA MATIÈRE LA PLUS NOBLE QU'EST LE BOIS MASSIF EN ALLIANT TRADITION ET MODERNITÉ

Meubles sur mesure  
Lambris  
Châssis

Portes  
Portails  
Escaliers



Rue du Fayt 3 . 1370 Dongelberg . TEL: 010 /88.81.83 . FAX: 010 /88.81.83  
info@menuiserie-grignard.be . [www.Menuiserie-Grignard.be](http://www.Menuiserie-Grignard.be)

Nouveau près de chez vous!

## Au Fil de l'Aiguille

### La Clinique du Vêtement



Retouches & Couture  
réparations, transformations, ...  
de tous vêtements.

WSP rue au Bois, 319 - 0488 709 984  
AUD rue Henrard, 8 - 0494 850 306

du mardi au vendredi de 9h30 à 13h et de 14h à 18h,  
le samedi de 10h à 13h

## ZOOM SUR LE CONSEIL DE POLICE DE LA ZONE BRUXELLES-MONTGOMERY



### MAIS QU'EST-CE QUE LE CONSEIL DE POLICE ?

Woluwe-Saint-Pierre fait partie de la zone de Police Bruxelles Montgomery avec nos communes voisines de Woluwe-Saint-Lambert et d'Etterbeek.

Afin d'assurer la bonne gestion de la zone, un Conseil de Police se réunit publiquement, au minimum quatre fois par an. Il se compose des trois Bourgmestres (c'est-à-dire du Collège de Police) et de 25 conseillers communaux, désignés proportionnellement au sein des trois communes de la zone.

Les compétences du Conseil de Police sont comparables à celles d'un Conseil communal, mais uniquement pour les matières policières sur le plan zonal de sécurité.

### MON RÔLE DE CONSEILLER DE POLICE

Le Conseil de Police est compétent pour le budget, les comptes, les emprunts et le recrutement du personnel. Cependant, le choix de la politique policière en tant que telle, et sa mise en œuvre, sont laissés aux Bourgmestres.

Mon rôle de Conseiller de Police est donc de veiller aux intérêts des habitants de la zone afin que notre police locale soit la plus juste et efficace possible, pour que tout le monde s'y sente en sécurité.

C'est pourquoi, si vous me faites part d'un problème que vous identifiez ou rencontrez dans la zone, je suis à votre disposition pour interpellier les Bourgmestres et le Collège de Police à ce sujet.

A la demande du groupe ECOLO, nous devrions adopter, lors du prochain Conseil de Police, la possibilité pour les citoyens d'interpeller directement le Conseil de Police sur la politique de sécurité menée dans la zone, à l'instar de ce qui se fait au Conseil communal. Cette nouveauté devrait, sans nul doute, augmenter encore la démocratie de notre commune.

### BON À SAVOIR : «OPÉRATION LAGUNA»

J'envisage également mon rôle de Conseiller de Police comme une courroie de transmission d'informations avec chacune et chacun. C'est pourquoi, je tiens à remettre en avant cette excellente initiative qui est menée dans notre zone : l'opération Laguna.

Depuis quelques années, et particulièrement durant les mois d'été, la zone Montgomery organise, à la demande, une surveillance des habitations délaissées par leurs occupants durant leurs vacances et/ou leurs absences prolongées.

Ainsi, en avertissant la police locale de l'innoculation de votre logement, elle met en place une surveillance ciblée de votre habitation durant cette période déterminée, jour et nuit. Ces rondes inopinées et aléatoires permettent, in fine, de prévenir les cambriolages et de détecter des agissements suspects autour des habitations.

Il va de soi que ce type d'opération n'a de sens que si vous agissez également préventivement, non pas en transformant votre logement en forteresse, mais en adoptant des petits gestes et techniques anti-intrusion (voir WoluMag du mois de mai).

Depuis le début de cette opération, pas moins de 1541 demandes ont été satisfaites.

Pour bénéficier de ce service gratuit tout au long de l'année, il vous suffit d'aller sur le site de la zone (<http://www.policemontgomery.irisnet.be>) ou de vous rendre à votre commissariat de quartier.

Je reste à votre disposition et à votre écoute pour toute question sur cette matière.



Antoine BERTRAND  
Chef de Groupe ECOLO-GROEN au Conseil communal  
Conseiller de Police  
0494 25 44 78 - [www.wsp.ecolo.be](http://www.wsp.ecolo.be)

greuse



Nos marques :

BASLER DEVERNOIS Gardeur LUCIA  
SMARTINO SAINT JAMES GIESSWEIN  
SCHNEIDER GIOVANE GERRY WEBER

Boutique Couture

Parvis St Alix 43 St-Aleydis voorpl - 1150 B - Tél : 02 779 92 43  
Facilité de parking - Parkeer mogelijkheden

STUDIOFRANCINE

PHOTO - VIDEO - HIFI - INFORMATIQUE

STUDIOFRANCINE

**MODÈLES ? PHOTOGRAPHES ?**

STUDIOFRANCINE organise des ateliers  
'NUS ARTISTIQUES'

Renseignements  
atelier@studionat.eu

TRANSFORMATIONS  
RÉPARATIONS  
DÉTARTRAGE CHAUFFE-EAU  
ENTRETIEN CHAUFFAGE  
TOITURES

**PLOMBERIE BECKERS**

☎ 02/770 70 12

4 rue Robert Thoreau - 1150 Bruxelles

## FUNERAILLES LEGRAND-JACOB

CEREMONIES TOUS BUDGETS - CREMATION - INHUMATION  
UN NUMERO DE TELEPHONE A VOTRE SERVICE 24h SUR 24h

☎ 02/779 99 05

PARVIS SAINTE-ALIX 21 - 1150 WSP

www.legrand-jacob.be

info@legrand-jacob.be

Autres Agences: Etterbeek: 02/648 13 40 - Schaerbeek: 02/215 20 20

## FUNERAILLES STOCKELOISES



Rue Blockmansstraat 9 - 1150B (50m Pl. Dumon)

(02) 772 81 02 - 0475 457 529 - 0476 710 570

Funérailles toutes classes - Ensevelissement nuit et jour - Toutes démarches et formalités - Transferts et rapatriements Province, Etranger - Corbillard et voitures de deuil - Couronnes en fleurs naturelles et artificielles - Faire-part et nécrologie - Monuments et caveaux - Contrats anticipatifs de funérailles - Assurance décès.

Begravenissen alle klassen - Lijkaflegging dag en nacht - Alle formaliteiten - Vervoer en rapatriëren Provincie en Buitenland - Lijk en rouwwagens - Kronen in natuur en kunstbloemen - Overlijdingsaankondigingen en necrologieën - Gedenkstenen en grafkelders - Vooraf besproken contracten - Verzekeringen.

## UN PLAN DE STATIONNEMENT À VOS DÉPENS !

A Woluwe-Saint-Pierre, au fil des années, nous avons mis en place un plan local de stationnement « cousu main », en concertation étroite avec les habitants et sans finalité budgétaire.

Personne ne conteste qu'une certaine harmonisation en matière de règles et de tarifs de stationnement soit nécessaire entre les différentes communes. Force est toutefois de constater que le gouvernement régional «olivier» a accouché d'un plan caractérisé par un parti pris anti-autos, anti-entreprises, bureaucratique, coûteux et niant l'autonomie communale. A la région, le MR s'est opposé aux modalités de ce plan. Nous avons aujourd'hui la satisfaction de constater que de nombreux citoyens et associations se sont exprimés dans le même sens.

### CE QUI VA NOTAMMENT CHANGER POUR VOUS :

- la carte communale d'habitant, valable partout à Woluwe-Saint-Pierre (sauf dans les deux zones rouges), sera remplacée par des cartes de secteur (118 sur tout le territoire de la région bruxelloise) qui seront désormais valables exclusivement dans votre quartier. Fini donc, pour tous les habitants de la commune, la possibilité de se garer au centre de la Place Dumon pendant deux heures, sans parler des difficultés pour chacun de s'y retrouver dans ce nouvel imbroglio !
- Le nombre de cartes de stationnement sera limité et le prix des 2ème et 3ème cartes sera porté à, respectivement, 50 et 200 EUR.
- La gratuité du stationnement pour les professions médicales et paramédicales dans l'exercice de leurs fonctions sera supprimée.

- Les cartes que vous pouvez acheter pour vos visiteurs seront à un prix prohibitif.
- Augmentation sensible des redevances en cas d'infraction et des taux horaires à l'horodateur (il faut bien faire vivre l'agence régionale ad hoc mise en place...)
- Les cartes « intervention » (corps de métier) seront délivrées dans des conditions impraticables (en particulier pour les entreprises hors Bruxelles) et très onéreuses. Quel plombier de périphérie acceptera encore d'intervenir en zone réglementée ?
- Le stationnement de longue durée des vélos deviendra payant!

Malgré les récusations de ceux qui ont approuvé ce plan au gouvernement, le but est bien de supprimer des places de parking sans alternative valable (pas un seul parking de dissuasion n'a été créé à Bruxelles depuis 10 ans et l'extension du RER et du métro est constamment postposée).

C'est dans ce contexte, malgré que nous en soutenions certains aspects, que notre groupe n'a pu approuver le projet d'avis du Collège sur le plan, estimant que celui-ci était irréaliste sur bien des points et ne reprenait pas les préoccupations de nos habitants sur d'autres aspects.

Mais, comment espérer que ceux qui ont porté ce projet à la région puissent aujourd'hui le défaire à la commune ?

### Le Groupe MR & Indépendants



M. Willem  
DRAPS



Mme Anne-  
Charlotte  
d'URSEL



Mme Carla  
DEJONGHE



M. Jean-  
Claude  
LAES



Mme Alexia  
BERTRAND



M. Vincent  
JAMMAERS



M. Claude  
CARELS



M. Rudi  
RAMPELBERG



Mme Christine  
SALLÉ



Mme Béatrice  
de SPIRLET



M. Aymeric  
de LAMOTTE



M. Tanguy  
VERHEYEN



M. Aurélien  
DE BAUW



M. Claude  
VANHEE

## Quelques bonnes raisons d'utiliser une aide-ménagère Aaxe Titres-Services

- Vivre dans un intérieur toujours propre et accueillant
- Disposer de son linge repassé et facile à ranger
- Faible coût horaire et déduction fiscale partielle
- Une plus grande disponibilité pour ses proches
- La sérénité de toujours pouvoir compter sur la même personne
- Notre société a la volonté d'être reconnue comme l'une des meilleures entreprises de titres-services du pays

☎ **02 770 70 68** - [www.aaxe.be](http://www.aaxe.be)

Du lundi au vendredi, de 09h00 à 12h30 & de 13h30 à 17h30

**Aaxe**  **TITRES-SERVICES**

**Votre aide-ménagère dans le grand Bruxelles**



## Funérailles Patrick VANHORENBEKE

### Bureaux :

6, avenue Jules De Trooz - 1150 W-St-Pierre (de 9h à 17h)  
14, rue de la Tarentelle - 1070 Anderlecht (sur rdv)

### Funérailles traditionnelles et écologiques :

A votre service depuis plus de 30 ans pour l'organisation complète de funérailles respectueuses, nous vous recevons dans nos bureaux à Woluwe-Saint-Pierre et Anderlecht ou nous nous déplaçons à votre domicile partout dans Bruxelles.



Nous vous proposons également, en plus de notre gamme de cercueils traditionnels en bois, une nouvelle alternative naturelle et artisanale en herbe marine ou jacinthe d'eau pour des funérailles écologiques.

Nous sommes à votre service 24h/24, 7j/7 en cas de décès. N'hésitez pas à nous contacter pour tous renseignements.

Tél.: 02.763.46.00 - Fax : 02.763.41.43

[www.patrickvanhorenbeke.be](http://www.patrickvanhorenbeke.be)



Chocolaterie - Confiserie - Tea-Room

237 Rue au Bois - 1150 Woluwé-Saint-Pierre

Entreprises générales de POMPES FUNÈBRES

## ABELOOS & FILS

ORGANISATION DE FUNÉRAILLES DE TOUTES CLASSES

INHUMATION - INCINÉRATION - CERCUEILS - COURONNES - LETTRES DE FAIRE-PART  
VOITURES - CORBILLARDS - ENSEVELISSEMENT NUIT ET JOUR

TOUTES DÉMARCHES ÉVITÉES AUX FAMILLES  
TRANSPORT VILLE ET PROVINCE - ÉTRANGER

Rue François Gay 8 - 1150 Bruxelles

02 770 27 13 - 0479 744 740



## UNE PAGE SE TOURNE...

Après douze ans de mandat comme conseiller communal à Woluwe-Saint-Pierre, mon collègue et ami Emmanuel Degrez a décidé de remettre sa démission le 15 mai dernier, se mettant ainsi en retrait de la vie politique locale.



Je profite de l'occasion qui m'est donnée aujourd'hui pour saluer un homme de conviction trop méconnu, dont la qualité des interventions aura élevé l'ensemble des débats. Son intégrité et son sens des valeurs, doublés d'une grande simplicité et d'un sens de l'humour indéfectible, auront suscité l'adhésion et le respect de tous.

En tant que première suppléante, il me revient désormais de poursuivre le travail réalisé, en assumant la représentation de notre groupe au sein du conseil communal.

Je suis honorée de la confiance qui m'est accordée et entends rester fidèle aux orientations que nous avons défendues jusqu'à ce jour.

Nos priorités doivent ici être réaffirmées : il s'agit de l'égalité de traitement entre tous les habitants, dans la prise en compte de leurs besoins et attentes légitimes; d'une participation accrue de chacun à la prise de décision les concernant; de la promotion d'une vie culturelle, sportive et sociale dynamique et adaptée à tous les âges sur le territoire de la commune; d'un accueil suffisant et de qualité pour la petite enfance; de la lutte contre la solitude et l'isolement et de la promotion du lien intergénérationnel; de la rénovation de l'ensemble des logements sociaux et la prise en compte de l'ensemble des besoins exprimés par leurs habitants; de la rénovation des établissements scolaires; d'une attention accrue aux personnes à mobilité réduite; du respect et de

la défense de la laïcité, en ce compris au niveau local, etc.

En ce sens, nous approuvons la déclaration de politique générale 2013-2018, ainsi que le budget 2013, car - sur papier du moins - nos préoccupations ont été rencontrées.

A une majorité écrasante, mais sclérosée par les luttes de clans, nous préférons, au nom de l'intérêt général, une majorité réduite, faite de « bric et de broc », mais soucieuse de développer un projet local complet et cohérent.

Il ne faudra donc pas compter sur nous pour verser dans l'opposition «bête et méchante». Il est trop souvent regrettable de voir le débat public confisqué au nom de conflits d'ego stériles. Je suis convaincue que, passé le stade de l'amusement, les citoyens attendent réellement autre chose de leurs élus. **N'est-il d'ailleurs pas temps, aujourd'hui, de restaurer la confiance de chacun à l'égard du politique ?**

En revanche, **nous nous engageons à jouer pleinement le rôle de l'opposition constructive**: nous veillerons scrupuleusement au caractère raisonnable de chaque décision prise par la majorité, au respect des délais, et à la juste affectation des moyens; **car nous voulons que les engagements soient respectés et les promesses, tenues.**

Je vous souhaite un merveilleux mois de juin et vous dis, forcément, à bientôt.



Cécile Vainsel  
Conseillère communale PS

## HEURES D'OUVERTURE / OPENINGSUREN

du lu au ve/van ma tot vr 8.30 > 13.00 - me/wo 14.00 > 16.00

je/do 16.00 > 19.00 uniquement Accueil, Population / alleen Onthaal, Bevolking

Urbanisme/stedenbouw - Ma 8.30 - 12.30 Di / Je : 8.30 > 12.30 & 16.00 > 17.00 Do

Enquêtes publiques - Lu au ve: 8.30 > 12.30 - Ma tot Vr / Je : 16.00 > 19.00 Do

Pour tout problème en voirie communale

**ALLO TRAVAUX 02/773.05.33 SOS WERKEN**

Voor alle problemen betreffende het gemeentelijk wegennet

**cabinet.bourgmestre@woluwe1150.irisnet.be**

**kabinet.burgemeester@woluwe1150.irisnet.be**

## NUMÉROS UTILES

**Administration communale - [www.woluwe1150.be](http://www.woluwe1150.be)**

**Numéro général : 02/773.05.11**

Affaires sociales : 02/773.05.65

Classes moyennes et Indépendants : 02/773.05.36

Cabinet du Bourgmestre : 02/773.05.34

Carte riverain : 02/773.05.54

Culture : 02/773.05.81

Emploi : 02/773.05.63

Enseignement : 02/773.06.86

Environnement : 02/773.06.23

Etat civil : 02/773.05.70

Finances : 02/773.05.50

Informatique : 02/773.07.50

Jeunesse : 02/773.05.80/81

Personnel : 02/773.05.15/16

Population : 02/773.05.45

Recette : 02/773.05.56/57

Secrétariat communal : 02/773.05.14

Seniors : 02/773 05 60

Stationnement : 02/773.07.80

Travaux : 02/773.06.28

STJ : 02/773.05.32

Urbanisme : 02/773.06.36

Centre Culturel et de Congrès

Billeterie : 02/773.05.88

Location de salle : 02/773.05.91

Centre public d'aide sociale (CPAS) : 02/773.59.00

Habitations sociales : 02/770.33.36

Sportcity : 02/773.18.20

**Police - Zone Montgomery**

dispatching central (24/24) : 02/788.53.43

Division de Woluwe-Saint-Pierre (24/24) : 02/788.93.01

## NUTTIGE TELEFOONNUMERS

**Gemeentebestuur - [www.woluwe1150.be](http://www.woluwe1150.be)**

**Algemeen nummer 02/773.05.11**

Sociale zaken : 02/773.05.65

Middenstand en Zelfstandigen : 02/773.05.36

Kabinet van de Burgemeester : 02/773.06.12

Bewonerskaart : 02/773.05.54

Cultuur : 02/773.05.81

Tewerkstelling : 02/773.05.63

Onderwijs : 02/773.06.86

Leefmilieu : 02/773.06.23

Burgelijke stand : 02/773.05.70

Financiën : 02/773.05.50

Informatica : 02/773.07.50

Jeugd : 02/773.05.80/81

Personeel : 02/773.05.15/16

Bevolking : 02/773.05.45

Ontvangers : 02/773.05.56/57

Gemeentesecretariaat : 02/773.05.14

Seniors : 02/773 05 60

Parkeerbeleid : 02/773.07.80

Werken : 02/773.06.28

STJ : 02/773.05.32

Stedenbouw : 02/773.06.36.

Cultuur en Congrescentrum

Informatie & plaatsbespreking : 02/773.05.88

Reservering van zaal : 02/773.05.91

OCMW : 02/773.59.00

Sociale Woningen : 02/770.33.36

Sportcity : 02/773.05.36

**Politie - Zone Montgomery**

dispatching zone Montgomery (24/24) : 02/788.53.43

Afdeling Sint-Pieters-Woluwe (24/24) : 02/788.93.01

## LA DÉCHETTERIE COMMUNALE

L'accès à la déchetterie, située au magasin communal, est uniquement réservé aux habitants de la commune, sur présentation de leur carte d'identité.

**Adresse :** Val des Seigneurs, 146 (quartier de Stockel) 02/773.07.19

**Heures d'ouverture :**

Mardi de 09.00 à 12.00

Mercredi de 13.00 à 18.00 en hiver (du 1er novembre au 31 mars)

de 13.00 à 19.00 en été (du 1er avril au 31 octobre)

Jeudi de 13.00 à 18.00 en hiver (du 1er novembre au 31 mars)

de 13.00 à 19.00 en été (du 1er avril au 31 octobre)

Samedi de 09.00 à 15.00

Par courtoisie, veuillez vous présenter au minimum 20 minutes avant l'heure de fermeture.

## HET CONTAINERPARK

Het containerpark ligt naast het gemeentemagazijn en is voorbehouden aan de inwoners van de gemeente, op vertoon van hun identiteitskaart.

**Adres:** Herendal 146 (Stokkel) 02/773.07.19

**Openingsuren:**

Dinsdag van 09.00 tot 12.00

Woensdag van 13.00 tot 18.00 in de winter (van 1/11 tot 31/03)

van 13.00 tot 19.00 in de zomer (van 1/04 tot 31/10)

Donderdag van 13.00 tot 18.00 in de winter (van 1/11 tot 31/03)

van 13.00 tot 19.00 in de zomer (van 1/04 tot 31/10)

Zaterdag van 09.00 tot 15.00

Gelieve ten minste 20 minuten voor het sluitingsuur toe te komen in het containerpark.

## PANNE D'ÉCLAIRAGE?

Pour signaler une panne de l'éclairage public en voirie communale, appelez Allo Travaux 02/773.05.33. S'il s'agit d'une des voiries régionales (Tervuren, Madoux, Orban, de Hinnisdael, Limite et Brand Whitlock) formez le 0800 94 001

## VERLICHTING DEFECT?

Om een defect aan de openbare verlichting te melden in een gemeenteweg, bel SOS WERKEN (02/773.05.33). Als het gaat om een gewestweg (Tervuren-, Madoux-, Orban-, de Hinnisdael-, Brand Whitlocklaan, en Grensstraat) bel 0800 94 001



OFFRE **VOLVOSELEKT** prolongée jusqu'au 15 juin inclus  
En permanence plus de 50 véhicules d'occasion en stock



## Maintenant avec la 2<sup>e</sup> année de garantie offerte

Avoir de l'expérience, c'est toujours un plus. Chez Volvo Selekt, vous achetez une Volvo en toute sécurité. Nous ne sélectionnons que les meilleures voitures d'occasion et les rendons comme neuves. En plus, en passant maintenant chez votre distributeur Volvo, vous profiterez de conditions très intéressantes. **Volvo Selekt est donc la manière la plus sûre et la plus avantageuse d'acheter une Volvo d'occasion.**

### Les avantages d'une Volvo d'occasion Selekt :

- 1 an de garantie valable dans toute l'Europe et sans limite de kilométrage.
- Qualité et sécurité garanties sur plus de 100 points de contrôle.
- Tous les logiciels mis à jour.
- Volvo Assistance (12 mois d'assistance gratuite dans toute l'Europe en cas de panne).

### Les avantages supplémentaires de l'offre Volvo Selekt jusqu'au 15 juin 2013 :

- La 2<sup>e</sup> année de garantie offerte.
- Des conditions financières encore plus avantageuses à l'achat d'une Volvo d'occasion Selekt.
- 20 % de réduction sur la prime de votre omnium Volvo Selekt.
- Des accessoires Volvo gratuits, d'une valeur de 500 €.



### ACB LE CONCESSIONNAIRE DES BRUXELLOIS À :

#### WOLUWE/ZAVENTEM :

Chaussée de Louvain 430  
1932 Sint-Stevens-Woluwe  
Tel : 02 712 60 20

#### OVERIJSE :

Brusselsesteenweg 343  
3090 Overijse  
Tel : 02 686 06 40



[WWW.ACBRUSSELS.BE](http://WWW.ACBRUSSELS.BE)

**Moteur gratuit**  
sur certains modèles de tentes solaires

Une installation de qualité n'est pas forcément chère !



RUE AU BOIS 135 BOSSTRAAT  
1150 BRUXELLES

02 772 66 77  
LUC@RENTMEESTERS.BE

WWW.VOLET.BE



**RENTMEESTERS**

VOLETS / TENTES SOLAIRES / STORES  
ELECTRIFICATION DE VOLETS  
SCREEN / PORTES DE GARAGE

ROLLUIKEN / ZONNETENTEN / STORES  
ELEKTRIFICATIE VAN ROLLUIKEN  
SCREEN / GARAGEPOORTEN



**DEVIS GRATUIT.**