

WOLUMAG 1150

WWW.WOLUMAG.INFO

MAI / MEI 2023

MENSUEL DE WOLUWE-SAINT-PIERRE | INFOBLAD VAN SINT-PIETERS-WOLUWE



NOUVEAU PERMIS POUR BRUSSELS AIRPORT? MOBILISONS-NOUS/NIEUWE VERGUNNING VOOR BRUSSELS AIRPORT? LATEN WE ONS MOBILISEREN! (P19)



FAITES LE PLEIN DE SAVEURS AU MAÏEURS MARCHÉ/VOLOP SMAAK BIJ DE MEIERSMARKT (P13)



ESTIVALES DES CENTRES DE QUARTIER (P39)



DOSSIER PROPRETÉ/NETHEID

VERS UNE COMMUNE TOUJOURS PLUS PROPRE / EEN STEEDS SCHONERE GEMEENTE

NOS BIENS
EN VENTE

Sorimo

VENTE LOCATION PROJETS NEUFS ESTIMATION GESTION

Woluwe-Saint-Pierre



Ref: 5316083

Quartier Prince Baudouin, superbe penthouse entièrement rénové en 2020 de +/- 150 m² avec terrasse de +/- 12 m² idéalement orientée Sud Ouest. Il se compose : hall, WC, réceptions de +/- 55 m² avec accès à la terrasse, cuisine super équipée, buanderie, 3 chambres de 19, 12 et 15 m², SDB, SDD. Grande cave. 2 empl. de parking obligatoires (50.000 €). PEB G

Woluwe-Saint-Pierre



Ref: 5291649

Parc des Sources, magnifique rez-de-chaussée 3 ch. disposant d'un jardin orienté Sud. Dans une petite copropriété construite en 1989, l'appartement vous propose un hall, vaste séjour de 54 m² avec FO, cuisine parfaitement équipée, 3 chambres dont la chambre parentale avec SDB privative, SDD. Caves. Empl. de parking pour une voiture en option pou 25.000 €. PEB G

Woluwe-Saint-Lambert



Ref: 5312211

La Rasante, ravissante maison 2f en excellent état de +/- 190 m² (dont 220 construits) sur un terrain de +/- 2 ares 70 orienté Ouest. Au RDC; hall, beau séjour de +/- 44 m² avec cuisine ouverte hyper équipée, buanderie. Au demi niveau, SDB avec WC. Au 1er étage, hall, 2 chambres (24 et 30 m²). Au 2^{ème} étage, hall, 2 chambres (24 et 16m²) dont une avec mezzanine. Caves. PEB E-

Woluwe-Saint-Pierre



Ref: 5279221

Place Dumon, bel et lumineux appartement en excellent état de +/- 120 m² hab. se composant : hall, vestiaire et wc, lumineux séjour avec accès à la terrasse sans vis-à-vis orientée Sud de +/- 7m², cuisine super équipée, 3 chambres, salle de bains. Au sous-sol une cave. En option : garage box pouvant être acquis au prix de 55.000€. PEB F

Woluwe-Saint-Pierre



Ref: 5304126

Entre Sainte Alix et Stockel, maison 3f en bon état de +/- 295 m² (+/- 210 m² hab.) Au RDC; hall avec vestiaire, salon avec FO, salle à manger, cuisine équipée, accès terrasse et jardin. Au 1er étage; 4 chambres et SDB. Au 2^{ème} étage; 2 chambres ,SDD. Au sous-sol; garage pour 2v, caves, buanderie. PEB F

Woluwe-Saint-Pierre



Ref: 5279142

Située en face de Mater Dei, belle villa 4 façades de +/- 210 m² sur un terrain de +/- 6 ares. Elle se compose d'un hall d'entrée, spacieux séjour de +/- 45 m² avec feu ouvert, cuisine super équipée, terrasse et jardin orientés Sud Ouest, 4 chambres, une salle de bains, une salle de douche, bureaux, caves, buanderie et garage 2 voitures avec porte automatique. PEB G

SOMMAIRE | INHOUDSTAFEL | TABLE OF CONTENT |

Mai / Mei 2023

**EDITO / WOORD VAN DE BURGEMEESTER**

4-5

DOSSIER DU MOIS / DOSSIER VAN DE MAAND

6-11

INFOS UTILES / NUTTIGE INFO

13-19

TRAVAUX / WERKEN

20

NOUVEAUX COMMERÇANTS / NIEUWE HANDELAARS

20-22

COMMUNE DURABLE / DUURZAME GEMEENTE

24-25

SPORT

27

INVITÉ DU MOIS / GAST VAN DE MAAND

28

WSP EN IMAGES / SPW IN BEELD

31-33

NOGES / VERJAARDAGEN

33

ASSOCIATIONS / VERENIGINGEN

34-35

CULTURE / CULTUUR

36-39

RENDEZ-VOUS À WSP / AFSPRAKEN IN SPW

40-41

LES ECHEVINS / DE SCHEPENEN + CPAS / OCMW

43-49

CONSEIL COMMUNAL / GEMEENTERAAD

51

LES GROUPES POLITIQUES / POLITIEKE FRACTIES

53-61

NUMEROS UTILES / NUTTIGE TELEFOONNUMERS

62



Retrouvez-nous aussi sur woluwe1150.be et [facebook.com/woluwe1150](https://www.facebook.com/woluwe1150)
 Volg ons op woluwe1150.be en [facebook.com/woluwe1150](https://www.facebook.com/woluwe1150)

Magazine d'information locale de Woluwe-Saint-Pierre édité à 22.000 exemplaires par l'asbl Wolugraphic, distribué gratuitement dans toutes les boîtes aux lettres de Woluwe-Saint-Pierre.

Informatief magazine van de gemeente Sint-Pieters-Woluwe, uitgegeven op 22.000 exemplaren door de vzw Wolugraphic en gratis verdeeld in alle brievenbussen van Sint-Pieters-Woluwe.

Wolumag respecte la charte rédactionnelle cosignée par tous les élus de la commune. Elle peut être consultée sur le site www.wolumag.info. Les articles signés n'engagent la responsabilité que de leurs auteurs.

Wolumag respecteert het redactioneel charter dat door alle verkozenen van de gemeente ondertekend werd. Het charter kan geraadpleegd worden op de website www.wolumag.info. De verantwoordelijkheid voor de ondertekende bijdragen berust bij de auteur(s).

Editeur responsable / Verantwoordelijke uitgever : Benoît Cerexhe
 Administrateur-délégué / Afgevaardigde bestuurder : Antoine Bertrand

Adresse / adress

Avenue Charles Thielemanslaan 93 - 1150 Bruxelles / Brussel
 TVA/BTW Wolugraphic: 424 772 304

Rédaction / redactie : Gaëlle Daneels - 02/773.07.47
 gdaneels@woluwe1150.be

Publicité / Advertenties : Worldwidecom - P. Molitor
 GSM : 0475/306.439

Email: pub@wolumag.info

Composition & Mise en page : Sandrine van Ysendyck
 10heuresdix@gmail.com / gsm : 0474/ 59 60 56

Photos / foto's : Patrick Rahier
 prahier@woluwe1150.be / gsm : 0478/ 608 308

Ne paraît pas en janvier et en août.

Verschijnt niet in januari en augustus.



Imprimé à l'encre végétale sur papier recyclé à 60%
 Gedrukt met plantaardige inkt, op voor 60% gerecycleerd papier

THE REFORM AND SORTING OF ORGANIC WASTE IS NECESSARY BUT...

In our municipality, cleanliness is a priority. Citizens and elected representatives share the same concern. We are attached to our well-tended public spaces, it's in our DNA. It cannot be otherwise for Woluwe-Saint-Pierre, a friendly, open, airy, green municipality. The compulsory sorting of organic waste into orange bags/bins, which starts on 15 May, is a very good thing for the environment and for the fight against burst bags. However, we regret the implementation and the procedure surrounding and accompanying this reform, with the Region not following up most of our requests and suggestions.

In the Brussels Region, as of 15 May, organic waste must be sorted, either in composts or in orange bins. This new regulation is the result of a European directive. We are obviously in favour of this evolution and this ever more precise selective sorting, which allows for better recycling, less pollution and, in Woluwe-Saint-Pierre, a more effective fight against burst bags.

The main consequence of this reform for 10 Brussels municipalities, including ours, is that white bags - which are theoretically less quickly filled because they do not contain organic waste - will now be collected only once a week, as opposed to twice a week until now (except for buildings with a collection contract). However, when the Region consulted the 19 municipalities during 2022, we explicitly expressed the following demands:

- prior to any reform, we wanted a reorganisation of the Brussels cleanliness services, whose quality of work on the ground leaves something to be desired - bags thrown into lorries with no regard for the rubbish left on the road, forgotten streets, no catch-up rounds in the event of a strike, etc.;
- a transitional and accompanying phase to evaluate the measure, before reducing the frequency of white bag collections from 2 rounds to 1;
- a consequent extension of the mandatory use of rigid bins to the whole region;
- a regional door-to-door information campaign with the distribution of orange bins to everyone's home.

Unfortunately, the Region has not followed up on any of these proposals and the large-scale information campaign is very discreet at a time when we are less than a month away from the entry into force of the reform.

At our level, we know that we are fortunate to be able to rely on advanced and efficient municipal waste management services and regulations - mandatory rigid bins for white bags, recypark, recycling centre, neighbourhood composts, mobile container park, pilot project for the collection of organic waste by bicycle from shops and in our nurseries and schools, etc. - as well as professional and highly responsive teams (SEE OUR MONTHLY SPECIAL). This is the fruit of a long-standing work and daily reflection, of our will, simply, to offer you an optimal quality of life. It is also an opportunity to thank all those who, with us, work to maintain this green and clean living environment. Thank you for your support! As for the Region, it would do well to be inspired by the professionalism of our municipality.

Benoît Cerexhe, Mayor
Caroline Lhoir, Alderwoman for Public Cleanliness

DE HERVORMING EN SORTERING VAN ORGANISCH AFVAL IS NOODZAKELIJK, MAAR...

In onze gemeente is netheid een prioriteit. Onze burgers en verkozenen delen dezelfde zorg. We zijn gehecht aan goed onderhouden openbare ruimte, dat zit in ons DNA. Het kan niet anders voor Sint-Pieters-Woluwe, een vriendelijke, open, ruime, groene gemeente. De verplichte sortering van organisch afval in oranje zakken/bakken, die op 15 mei van start gaat, is een zeer goede zaak voor het milieu en voor de strijd tegen opengescheurde zakken. Wij betreuren echter de uitvoering en de procedure rond deze hervorming, waarbij het Gewest geen gevolg heeft gegeven aan de meeste van onze vragen en suggesties.

Inwoners van het Brussels Gewest moeten organisch afval vanaf 15 mei sorteren, hetzij in compostbakken, hetzij in oranje bakken. Deze nieuwe regeling vloeit voort uit een Europese richtlijn. Wij zijn uiteraard voorstander van deze evolutie en van deze steeds nauwkeuriger sortering, die een betere recyclage, minder vervuiling en, in Sint-Pieters-Woluwe, een efficiëntere strijd tegen opengescheurde zakken mogelijk maakt.

Het belangrijkste gevolg van deze hervorming voor 10 Brusselse gemeenten, waaronder de onze, is dat witte zakken - die theoretisch minder snel gevuld zijn omdat ze geen organisch afval bevatten - voortaan slechts één keer per week worden opgehaald, in plaats van twee keer per week tot nu toe (behalve voor gebouwen met een ophaalcontract). Toen het Gewest in 2022 de 19 gemeenten raadpleegde, hebben wij echter uitdrukkelijk de volgende eisen geformuleerd

- vóór elke hervorming wilden we een reorganisatie van de diensten van Net Brussel, waarvan de kwaliteit op het terrein te wensen overlaat - zakken die in vrachtwagens worden gegooid zonder rekening te houden met het afval dat op de weg blijft liggen, vergeten straten, geen inhaalrondes bij stakingen enz.;
- een overgangs- en begeleidingsfase om de maatregel te evalueren, alvorens de frequentie van de ophaling van witte zakken te verlagen van 2 naar 1 rondes;
- een consequente uitbreiding van het verplichte gebruik van vaste vuilnisbakken tot het hele gewest;
- een gewestelijke huis-aan-huis informatiecampagne met verdeling van oranje vuilnisbakken aan huis.

Helaas heeft het Gewest aan geen van deze voorstellen gevolg gegeven en staat de grootschalige informatiecampagne op een zeer laag pitje, terwijl de hervorming minder dan een maand ver ligt.

Op ons niveau weten we dat we het geluk hebben te kunnen rekenen op moderne en efficiënte gemeentelijke reinigingsdiensten en -voorschriften. We hebben verplichte vaste vuilnisbakken voor witte zakken, recypark, geefbeurzen, buurtcompost, mobiel containerpark, proefproject voor de inzameling van organisch afval met de fiets bij winkeliers en in onze crèches en scholen, enz. alsook op professionele en zeer reactieve teams (ZIE ONS MAANDDOSSIER). Dit is de vrucht van langdurig werk en dagelijkse bezinning, van onze wil om u eenvoudigweg een optimale levenskwaliteit te bieden. Het is ook een gelegenheid om iedereen te bedanken die, samen met ons, werkt aan het behoud van deze groene en schone leefomgeving. Bedankt voor uw steun! Het Gewest zou er goed aan doen zich te laten inspireren door het professionalisme van de gemeente.

Benoît Cerexhe, Burgemeester
Caroline Lhoir, Schepen van Openbare netheid

LA RÉFORME ET LE TRI DES DÉCHETS ORGANIQUES, C'EST NÉCESSAIRE MAIS...



Dans notre commune, la propreté est une priorité. Citoyen(ne)s et mandataires, nous partageons la même préoccupation. Nous sommes attachés à nos espaces publics soignés. C'est dans notre ADN à toutes et tous. Il ne peut en être autrement pour Woluwe-Saint-Pierre, commune conviviale, aérée, respirante, verte, etc. L'obligation du tri des déchets organiques dans les sacs/poubelles orange qui débute le 15 mai est une très bonne chose pour l'environnement et pour la lutte contre les sacs éventrés. Nous regrettons toutefois la mise en place et la procédure qui entourent et accompagnent cette réforme, avec la Région qui n'a pas donné suite à la plupart de nos demandes et suggestions.

En Région bruxelloise, à partir du 15 mai, les déchets organiques devront obligatoirement être triés, via les composts ou les poubelles orange. Cette nouvelle réglementation découle d'une directive européenne. Nous sommes bien évidemment favorables à cette évolution et ce tri sélectif toujours plus précis qui permet de mieux recycler, de moins polluer et, à Woluwe-Saint-Pierre, de lutter plus efficacement contre les sacs éventrés.

Conséquence principale de cette réforme pour 10 communes bruxelloises dont la nôtre : la collecte des sacs blancs - théoriquement moins vite remplis puisqu'orphelins des déchets organiques - ne se fera plus qu'une fois par semaine contre deux fois jusqu'à présent (hors immeubles avec contrat d'enlèvement). Or, lorsque la Région a consulté les 19 communes au cours de l'année 2022, **nous avons explicitement exprimé les demandes suivantes :**

- préalablement à toute la réforme, nous voulions une réorganisation des services de Bruxelles-propreté dont la qualité du travail sur le terrain laisse à désirer - sacs jetés dans les camions sans se soucier des débris qui restent sur la voirie, rues oubliées, absence de tournées de rattrapage en cas de grève, etc.
- une phase de transition et d'accompagnement pour évaluer la mesure, avant de réduire la fréquence des collectes des sacs blancs de 2 passages à 1;
- un élargissement conséquent de l'obligation d'utilisation des poubelles rigides à l'échelle régionale;
- une campagne informative régionale de porte-à-porte avec distribution des poubelles orange au domicile de chacun;

Malheureusement, la Région n'a donné suite à aucune de ces propositions et la grande campagne d'information se fait très discrète alors que nous sommes à moins d'un mois de l'entrée en vigueur de la réforme.

À notre niveau, nous savons que nous avons la chance de pouvoir nous appuyer sur des services et des règlements communaux de propreté pointus et performants - obligation de poubelles rigides pour les sacs blancs, recypark, ressourcerie, composts de quartier, parc à conteneurs mobile, projet-pilote de collecte à vélo des organiques chez les commerçants et dans nos crèches et écoles, ... - ainsi que des équipes professionnelles et très réactives (VOIR NOTRE DOSSIER DU MOIS). C'est le fruit d'un travail et d'une réflexion quotidienne de longue date, de notre volonté, simplement, de vous offrir une qualité de vie optimale. Et l'occasion de remercier toutes celles et tous ceux qui, avec nous, œuvrent à maintenir ce cadre de vie vert et propre. Merci ! Quant à la Région, elle aurait tout intérêt à s'inspirer du professionnalisme de la commune.



Caroline Lhoir,
Echevine de la propreté

Benoît Cerexhe, Bourgmestre
de Woluwe-Saint-Pierre

VERS UNE COMMUNE TOUJOURS PLUS PROPRE



Le 15 mai, deux grands changements entreront en vigueur en matière de gestion des déchets à Bruxelles : l'obligation du tri des déchets alimentaires pour tous et la réforme de la collecte des déchets. Nous vous expliquons en détail ces changements et leurs implications dans le dossier de ce mois. Nous en profitons aussi pour faire le point sur toutes les initiatives communales et régionales permettant de rendre Woluwe-Saint-Pierre encore plus propre, plus verte et agréable à vivre.

L'OBLIGATION DU TRI DES DÉCHETS ALIMENTAIRES

Pour préserver les ressources et diminuer notre impact sur l'environnement, le tri des déchets alimentaires sera obligatoire partout en Europe au plus tard le 31/12/2023. La Région de Bruxelles-Capitale n'a pas attendu cette échéance et a choisi le 15 mai 2023 pour l'entrée en vigueur de cette obligation sur son territoire.

3 SOLUTIONS POUR TRIER VOS DÉCHETS ALIMENTAIRES

- Le compost individuel
- Les composts de quartier

Infos via <https://durable.woluwe1150.be/composts-collectifs>

- Le sac orange, collecté en porte-à-porte, en vente dans toutes les grandes surfaces.

LE CONTAINER ORANGE VIVEMENT RECOMMANDÉ

Les services communaux travaillent actuellement à un règlement pour rendre obligatoire l'usage du container orange. D'ici là, nous vous encourageons vivement à déposer votre sac orange dans un container orange, pour éviter que le sac ne soit déchiré avant la collecte. **Ce container orange est gratuitement disponible en différents endroits :**

- à l'entrée de la maison communale
- au Recypark du Val des Seigneurs
- à l'Antenne de Prévention de Stockel (dans la galerie du Stockel Square, uniquement le mercredi de 10h à 12h).

OÙ VONT LES DÉCHETS DE VOTRE SAC ORANGE ?

Une fois collectés, vos déchets alimentaires sont amenés vers un centre de bio-méthanisation. Grâce à l'action de bactéries et de champignons, ils sont transformés en bio-gaz puis en électricité et en chaleur. La matière restante est ensuite compostée pour l'agriculture.

PLUS D'INFOS ?

Rendez-vous sur le site <https://dechetsalimentaires.brussels/> pour tout savoir sur le tri des déchets alimentaires à Bruxelles.

QUELS DÉCHETS DANS LE SAC ORANGE ?

Peuvent y être déposés

- ✓ Restes de repas (y compris de viande et de poisson)
- ✓ Epluchures de fruits et légumes
- ✓ Marc de café et sachets de thé
- ✓ Papiers essuie-tout
- ✓ Mouchoirs et serviettes en papier
- ✓ Aliments périmés (dans leur emballage)



Ne pas y déposer

- ✗ Os, carcasses et arrêtes
- ✗ Coquilles d'œufs, de noix, d'huitres, de moules, etc.
- ✗ Noyaux
- ✗ Déchets de jardin -> sac vert
- ✗ Litières (même biodégradables)
- ✗ Cendres de bois
- ✗ Langes
- ✗ Emballages compostables/ biodégradables
- ✗ Déchets alimentaires liquides (sauces, huiles, restes de soupe, etc.)



Le tri des déchets alimentaires devient obligatoire, le 15 mai 2023.





LA RÉFORME DE LA COLLECTE DES DÉCHETS

Le tri des déchets organiques va permettre de diminuer encore le volume des sacs blancs (déjà réduit depuis début 2021 grâce au nouveau sac bleu). En conséquence, dès le 15 mai, les sacs blancs ne seront plus collectés qu'une fois par semaine dans notre commune.

L'heure de sortie des sacs a également été modifiée. Pour connaître les jours et heures de collecte pour votre adresse, consultez le site de Bruxelles-Propreté : www.arp-gan.be/fr

L'ABP distribuera également très prochainement un dépliant

reprenant le nouveau calendrier de sortie des sacs à tous les Bruxellois. Surveillez donc votre boîte aux lettres !

Nous vous rappelons que tous vos sacs doivent être fermés, déposés le long de votre façade et ne peuvent excéder 15 kilos.

Vous habitez dans un immeuble à appartements équipé d'un local poubelle avec de grands conteneurs collectifs ?

Un conteneur orange de 240 litres sera installé dans ce local: déposez-y vos sacs orange quand vous voulez. Pour toute question, adressez-vous à votre concierge ou à votre syndic.

LA POUBELLE RIGIDE TOUJOURS OBLIGATOIRE POUR LES SACS BLANCS



L'usage de la poubelle rigide reste obligatoire pour la collecte des sacs blancs ! Vous pouvez vous en procurer à l'accueil de la maison communale (aux heures d'ouverture des guichets) et à l'Antenne de Prévention de Stockel (uniquement le mercredi de 10h à 12h), au prix de 15€ pour le modèle de 80l et 10€ pour celui de 50l. Vous pouvez également l'acheter dans le commerce de votre choix, en respectant les caractéristiques suivantes : couleur foncée,

forme évasée, maximum 80 litres et 60cm de haut. **Le couvercle doit être retiré pour la collecte !** Nos équipes continuent à mener des opérations de contrôle du respect de cette obligation.

Rappelons que les occupants ou propriétaires d'une habitation sont responsables de la propreté du trottoir devant chez eux. Si votre sac poubelle est déchiré sur la voie publique, le nettoyage des déchets éparpillés vous incombe.

LES AUTRES INITIATIVES POUR VOUS AIDER À TRIER LES DÉCHETS

Outre la collecte des sacs en porte-à-porte, Bruxelles-Propreté, en collaboration avec la commune, vous propose d'autres services bien utiles pour vous aider à trier vos déchets :

● **La collecte des encombrants à domicile** : chaque ménage bruxellois peut bénéficier gratuitement de l'enlèvement de 3M³ d'encombrants ménagers (meubles, électroménagers, luminaires, bibelots, etc.) par an. RDV uniquement par téléphone au 0800/981.81. Infos et conditions sur www.arp-gan.be

● **La récolte des déchets chimiques ménagers** : le camion Proxymik se rend dans tous les quartiers de la commune pour récolter les déchets chimiques ménagers (produits d'entretien et de nettoyage, produits de jardinage, vernis, parfums, briquets, huiles et graisses de friture, piles et batteries, etc.). Retrouvez son calendrier de passage sur www.woluwe1150.be/proxymik

● **Le parc à conteneurs mobile (PACM)** : deux fois par an, Bruxelles-Propreté et la commune proposent aux habitants un service de proximité pour se débarrasser de leurs encombrants. Les objets en bon état sont collectés séparément afin de permettre leur revalorisation par les «Petits Riens». La dernière édition du PACM vient de se dérouler au mois d'avril et la prochaine aura lieu du 25 au 29 septembre 2023.

● **Le Recypark**, géré par Bruxelles-Propreté, reste également à votre disposition. Le Recypark est doté d'une «ressourcerie», une filière de récupération des objets en bon état, qui sont ensuite revalorisés par Les Petits Riens dans leurs boutiques.

Depuis janvier 2023, le Recypark collecte aussi de manière séparée les matelas répondant aux critères de sélection pour le recyclage. Les horaires d'ouverture de la déchetterie sont les suivants : mardi et mercredi de 9h à 18h45, jeudi, vendredi et samedi de 9h à 15h45.

Le meilleur déchet reste toutefois celui qui n'existe pas. Vous souhaitez progresser vers un mode de consommation alternatif, plus responsable et local ? Retrouvez plus d'infos et d'idées d'actions sur durable.woluwe1150.be/reduire-ses-dechets/



DE NOUVELLES INITIATIVES EN MATIÈRE DE PROPRETÉ ET TRI DES DÉCHETS

Ces derniers mois, notre commune a répondu à plusieurs appels à projets régionaux permettant de bénéficier de subsides pour améliorer la propreté et le tri des déchets.

«ON THE GO» : NOS CENTRES SPORTIFS ÉQUIPÉS DE POUBELLES DE TRI

La commune, en collaboration avec Fost Plus, Bruxelles-Propreté et Bruxelles Environnement, met en place le tri des déchets au sein de ses deux centres sportifs, Sportcity et le Wolu Sports Park. L'objectif ? Augmenter le taux de recyclage des déchets et lutter contre la malpropreté.

Dans les prochaines semaines, des îlots de tri pour les PMC seront placés aux endroits stratégiques à Sportcity. Au Wolu Sports Park, un îlot de tri sera installé sur le terrain de football et les îlots de tri déjà en place seront renforcés par l'ajout d'une signalétique spécifique. De plus, des cendriers seront placés afin de diminuer le nombre de mégots au sol. Afin de déterminer l'impact du projet et la mise en place du tri dans les deux centres sportifs, trois analyses seront effectuées (avant la mise en place du dispositif, juste après et quelques mois plus tard).



«NE MÉGOTONS PAS AVEC LA PROPRETÉ»

Différentes actions seront mises en œuvre pour lutter contre les mégots dans l'espace public : cartographie des endroits les plus touchés, distribution de cendriers de poche, actions de sensibilisation du public, affichage dans l'espace public, collaboration de tous les acteurs de la prévention, etc.

«LA PROPRETÉ, C'EST MA RESPONSABILITÉ»

L'objectif est de sensibiliser et créer l'adhésion au plan stratégique de propreté de la Région bruxelloise. Les défis : communiquer sur les réformes du tri et de la collecte des déchets (projet pilote dans le quartier Kelle), améliorer la propreté en rue (lutte contre les dépôts clandestins et les sacs éventrés notamment) et renforcer l'éducation à la propreté auprès des citoyens.

Envie d'organiser un grand nettoyage dans votre quartier ? Contactez notre service Propreté par mail : contactcitoyen@woluwe1150.be. Il pourra vous aider dans l'organisation du Clean Up : prêt de matériel (pincettes, sacs, gants, etc.) et reprise des sacs poubelles par Bruxelles-Propreté.



UNE ÉQUIPE PROPRETÉ DÉVOUÉE À VOTRE SERVICE



Qu'il vente, qu'il pleuve, qu'il neige ou qu'il fasse chaud, les balayeurs de la commune sont sur le terrain dès l'aube, pour maintenir nos rues propres et entretenir nos espaces publics, mais aussi pour distribuer le magazine que vous tenez entre les mains. Au travers de leurs contacts quotidiens avec la population, ils sont aussi un relais important des problématiques communales.

Nous souhaitons les remercier pour ce travail essentiel. Nous vous encourageons aussi à les respecter en faisant preuve de civisme.

Le service Propreté est également à votre disposition tous les mercredis de 10h à 12h à l'Antenne de Prévention de Stockel (galerie du Stockel Square), ou par mail à contactcitoyen@woluwe1150.be.

EEN STEEDS SCHONERE GEMEENTE



Op 15 mei worden twee belangrijke wijzigingen van kracht op het gebied van afvalbeheer in Brussel: de verplichting om voedselafval te sorteren en de hervorming van de afvalinzameling. In het dossier van deze maand lichten we deze veranderingen en hun gevolgen in detail toe. We maken ook van de gelegenheid gebruik om alle gemeentelijke en gewestelijke initiatieven te overlopen die Sint-Pieters-Woluwe nog schoner, groener en aangenamer maken om in te wonen.

DE VERPLICHTING OM VOEDSELAFVAL TE SORTEREN

Om hulpbronnen te sparen en onze impact op het milieu te verminderen, wordt het sorteren van voedselafval in heel Europa verplicht tegen uiterlijk 31/12/2023. Het Brussels Hoofdstedelijk Gewest heeft deze termijn niet afgewacht en heeft 15 mei 2023 gekozen als datum waarop deze verplichting op zijn grondgebied van kracht wordt.

3 OPLOSSINGEN OM UW VOEDSELAFVAL TE SORTEREN

- Individuele compost ;
- Buurtcompost. Informatie via <https://duurzaam.woluwe1150.be/collectief-composter/>;
- De oranje zak, huis-aan-huis opgehaald, te koop in alle supermarkten.

DE ORANJE CONTAINER WORDT STERK AANBEVOLEN

De gemeentelijke diensten werken momenteel aan een verordening om het gebruik van de oranje container verplicht te stellen. In de tussentijd raden wij u sterk aan om uw oranje zak in een oranje container te deponeren, om te voorkomen dat de zak wordt gescheurd voordat hij wordt opgehaald. Deze oranje container is **gratis verkrijgbaar op verschillende plaatsen:**

- bij de ingang van het gemeentehuis;
- in het Recypark van Herendal;
- bij de Preventieantenne van Stokkel (in de galerij van het Stockel square, alleen op woensdag van 10 tot 12 uur).

WAAR GAAT HET AFVAL VAN UW ORANJE ZAK NAARTOE?

Na de inzameling gaat uw voedselafval naar een biomethanisatiecentrum. Dankzij de werking van bacteriën en schimmels wordt het omgezet in biogas en vervolgens in elektriciteit en warmte. Het resterende materiaal wordt vervolgens gecomposteerd voor de landbouw.

MEER INFORMATIE?

Surf naar <https://voedingsafval.brussels/> voor meer informatie over het sorteren van voedselafval in Brussel.

Wat mag je er naartoe brengen

- ✓ Etensresten (ook vlees en vis)
- ✓ Fruit- en groentenschillen
- ✓ Koffiedik en theezakjes
- ✓ Keukenrol
- ✓ Papieren zakdoeken en servetten
- ✓ Vervallen voedingsmiddelen (zonder hun verpakking)



Wat mag je er niet naartoe brengen

- ✓ Beenderen, karkassen, graten
- ✓ Eierschalen, notendoppen, oester- en mosselschelpen, ...
- ✓ Steenvruchtpitten
- ✓ Tuinafval => groene zak
- ✓ Kattenbakvulling, ook niet de biologisch afbreekbare soort
- ✓ Houtas
- ✓ Luiers
- ✓ Composteerbare en biologisch afbreekbare verpakkingen
- ✓ Vloeibaar voedingsafval (sauzen, oliën, soepresten ...)



Het sorteren van voedingsafval wordt verplicht op 15 mei 2023.





HERVORMING VAN DE AFVALINZAMELING

De sortering van organisch afval zal de hoeveelheid witte zakken (die al sinds begin 2021 afneemt dankzij de nieuwe blauwe zak) verder verminderen. Vanaf 15 mei worden de witte zakken in onze gemeente dus nog maar één keer per week opgehaald.

Ook het ophaaltijdstip is gewijzigd. Om de ophaaldagen en -tijden voor uw adres te kennen, kunt u terecht op de website van Net Brussel: www.arp-gan.be/nl

Net Brussel zal binnenkort ook een folder met het nieuwe ophaalschema voor zakken uitdelen aan alle Brusselaars.

Houd uw brievenbus dus in de gaten!

Wij herinneren u eraan dat alle zakken gesloten moeten zijn, langs de voorkant van het gebouw moeten worden geplaatst en niet zwaarder mogen zijn dan 15 kilo.

Woont u in een appartementsgebouw met een afvalruimte en grote collectieve containers? In deze ruimte komt een grote oranje container van 240 liter geplaatst: zet daar uw oranje zakken in wanneer u wilt. Voor vragen kunt u terecht bij uw huismeester of uw gebouwbeheerder.

DE HARDE BAK BLIJFT VERPLICHT VOOR WITTE ZAKKEN



Het gebruik van de harde bak blijft verplicht voor de ophaling van witte zakken! U kunt ze kopen aan het onthaal van het gemeentehuis (tijdens de openingsuren) en in de Preventieantenne van Stokkel (enkel op woensdag van 10u tot 12u), tegen een prijs van € 15 voor het model van 80l en € 10 voor het model van 50l. U kunt hem ook kopen in de winkel van uw keuze, met inachtneming van de volgende kenmerken: donkere kleur, uitlopende vorm, maximaal 80

liter en 60 cm hoog. Het deksel moet voor de ophaling weg! Onze teams blijven controle-operaties uitvoeren om de naleving van deze verplichting na te gaan.

Vergeet niet dat de bewoners of eigenaars van een huis verantwoordelijk zijn voor het schoonhouden van het voetpad voor hun huis. Als uw vuilniszak op de openbare weg is gescheurd, bent u verantwoordelijk voor het opruimen van het verspreide afval.

ANDERE INITIATIEVEN OM U TE HELPEN UW AFVAL TE SORTEREN

Naast de huis-aan-huisophaling van zakken biedt Net Brussel, in samenwerking met de gemeente, nog andere nuttige diensten om u te helpen uw afval te sorteren:

● **Ophaling van grofvuil aan huis:** elk Brussels gezin kan jaarlijks genieten van een gratis ophaling van 3M³ grofvuil (meubels, huishoudtoestellen, verlichting, snuisterijen, ...). Afspraken kunnen alleen telefonisch worden gemaakt op 0800/981.81. Informatie en voorwaarden op www.arp-gan.be

● **Ophaling van huishoudelijk chemisch afval:** de vrachtwagen van Proxychimik rijdt regelmatig langs alle wijken van de gemeente om huishoudelijk chemisch afval (schoonmaak- en onderhoudsproducten, tuinartikelen, vernis, parfums, aanstekers, frituurolie en -vet, batterijen enz.) op te halen. U vindt de dienstregeling van de Proxychimik in Sint-Pieters-Woluwe op www.woluwe1150.be/nl/proxychimik

● **Het mobiele containerpark (MCP):** twee keer per jaar bieden Net Brussel en de gemeente de inwoners een lokale dienst aan om hun grofvuil op te ruimen. Objecten in goede staat worden apart opgehaald zodat 'Spulenhulp' ze kan hergebruiken. De laatste editie van het MCP vond plaats in april en de volgende vindt plaats van 25 tot 29 september 2023.

● **Het Recypark,** beheerd door Net Brussel, blijft ook ter beschikking. Merk op dat u in het Recypark ook uw objecten in goede staat kunt afgeven, die Spulenhulp vervolgens in hun winkels opwaarderen.

Sinds januari 2023 zamelt het Recypark ook matrassen die aan de selectiecriteria voor recyclage voldoen afzonderlijk in. De openingstijden van het containerpark zijn als volgt: dinsdag en woensdag van 9 tot 18.45 uur, donderdag, vrijdag en zaterdag van 9 tot 15.45 uur.

Het beste afval is echter dat wat niet bestaat. Wilt u overstappen op een alternatief, meer verantwoord en lokaal consumptiepatroon? Vind meer informatie en ideeën op duurzaam.woluwe1150.be/zijn-afval-verminderen/



NIEUWE INITIATIEVEN VOOR NETHEID EN AFVALSORTERING

De afgelopen maanden heeft onze gemeente deelgenomen aan verschillende gewestelijke projectoproepen om subsidies te ontvangen voor de verbetering van de netheid en de afvalscheiding.

“ON THE GO”: ONZE SPORTCENTRA UITGERUST MET AFVALSCHEIDINGSBAKKEN

In samenwerking met Fost Plus, Net Brussel en Leefmilieu Brussel voert de gemeente afvalscheiding in in haar twee sportcentra, Sportcity en Wolu Sports Park. Het doel? Meer afval recycleren en zwerfvuil tegengaan.

In de komende weken krijgen strategische plaatsen in Sportcity sorteereilanden voor PMC. In het Wolu Sport Park komt een sorteereiland op het voetbalveld en worden de bestaande sorteereilanden versterkt met specifieke bewegwijzering. Bovendien komen er asbakken om het aantal sigarettenpeuken op de grond te verminderen. Om het effect van het project en de invoering van het sorteersysteem in de twee sportcentra te bepalen, zullen drie analyses worden uitgevoerd (vóór de invoering van het systeem, vlak erna en enkele maanden later).



«DE PEUK ERIN!»

Versillende acties zijn gepland om sigarettenpeuken in de openbare ruimte te bestrijden: in kaart brengen van de meest getroffen plaatsen, distributie van zakasbakken, bewustmakingsacties, affiches in de openbare ruimte, samenwerking van alle preventieactoren, enz.

“NETHEID IS MIJN VERANTWOORDELIJKHEID”

Het doel is te sensibiliseren rond het strategisch netheidsplan van het Brussels Gewest en dit te ondersteunen. De uitdaging? Communiceren rond de hervormingen van de afvalsortering en -ophaling (proefproject in de Kelle-wijk), verbetering van de netheid op straat (bestrijding van sluijkstorten en opengescheurde zakken) en versterking van de opvoeding van de burgers op het gebied van netheid.

Wilt u een grote schoonmaak in uw wijk organiseren? Contacteer onze dienst Netheid via e-mail: contactcitoyen@woluwe1150.be. Zij kunnen u helpen bij de organisatie van de Clean Up: uitlenen van materiaal (tangen, zakken, handschoenen, enz.) en ophalen van vuilniszakken door Net Brussel.



EEN TOEGEWIJDE SCHOONMAAKPLOEG TOT UW DIENST



Of het nu waait, regent, sneeuwt of bakt: de gemeentelijke schoonmaakploeg zijn vanaf het ochtendgloren op het terrein om onze straten schoon te houden en onze openbare ruimte te onderhouden, maar ook om het blad dat u in handen heeft te verspreiden. Door hun dagelijkse contacten met de bevolking zijn ze ook een belangrijk doorgeefluik voor gemeentelijke problemen. Wij danken hen voor dit essentiële werk.

Wij moedigen u ook aan hen te respecteren door blijk te geven van goed burgerschap.

De dienst Netheid is ook elke woensdag van 10 tot 12 uur bereikbaar in het Preventiebureau van Stokkel (galerij Stockel Square), of per e-mail op contactcitoyen@woluwe1150.be.



WOLUWE-SAINT-PIERRE

NEUF

B Situé entre le parc de Woluwe et la place Dumon, belle **MAISON (5ch/2sdb/1sdd)** de **356 m²** habitables agrémentée d'une terrasse et d'un jardin orientés Sud-Ouest. **RÉF. 5278610**



WOLUWE-SAINT-PIERRE

NEUF

A Idéalement situé au cœur d'un quartier résidentiel recherché, le projet « 3 Couleurs » vous propose 2 **VILLAS (4ch/1sdb/3sdd)** bénéficiant d'un jardin. **RÉF. 5297590**

DE NOUVEAUX BIENS
CHAQUE SEMAINE



Scannez le QR code pour recevoir
nos biens en avant-première



WOLUWE-SAINT-PIERRE

D Dans le quartier très prisé de Sainte-Alix, proche de toutes les facilités, ravissante **MAISON (4ch/2sdb)** de **168 m²** habitables avec un joli jardin. **RÉF. 5292741**



WOLUWE-SAINT-PIERRE

G Entre le parc Parmentier et la place Dumon, superbe **APPARTEMENT** rénové (**3ch/bur/2sdb**) totalisant **120 m²** habitables avec terrasse. **RÉF. 5282343**



WOLUWE-SAINT-PIERRE

G Situé dans un clos très calme et verdoyant à deux pas de la place Dumon, **MAISON** bi-familiale (**5ch/3sdb**) de **269 m²** habitables bénéficiant d'un jardin. **RÉF. 4862735**



WOLUWE-SAINT-LAMBERT

E À proximité du Cinquantaire, agréable **APPARTEMENT (1ch/1sdb)** de +/- **55 m²** habitables. **RÉF. 5289425**

VOLOP SMAAK BIJ DE MEIERSMARKT



FAITES LE PLEIN DE SAVEURS AU MAÏEURS MARCHÉ

De Meiersmarkt, vers opgesteld in het hart van de Centrumwijk, op het Meiersplein, verwelkomt u op woensdag van 15u tot 21u30. Deze gezellige markt vult het aanbod van de markten van Sint-Pieters-Woluwe aan met duurzame, lokale, ambachtelijke, zero waste en/of biologische producten.

U ontdekt er onder andere:

LA FERME DES 12 BONNIERS

Voor consumenten die van natuurlijke smaken houden, biedt de Ferme des 12 Bonniers verse en gezonde streekproducten, rechtstreeks afkomstig van lokale gewassen en vee. In een kort keten van producent naar consument bieden zij yoghurt, confituur en een breed scala aan producten.



Le Maïeurs Marché, fraîchement installé au cœur du quartier du Centre, sur la place des Maïeurs, vous accueille le mercredi de 15h à 21h30. Ce marché convivial vient compléter l'offre des marchés de Woluwe-Saint-Pierre en proposant des produits durables, issus de productions en circuit-court, artisanaux, zéro déchet et/ou bio.

Vous y découvrirez entre autres :

LA FERME DES 12 BONNIERS

Aux consommateurs friands de saveurs naturelles, la Ferme des 12 Bonniers propose des produits du terroir, frais, sains, directement issus de cultures et d'élevages locaux. En circuit court du producteur au consommateur, ils proposent leurs



yaourts, confitures et une large gamme de produits.



KRAAKVERS BIO

Ioanna biedt lokale, biologisch geteelde groenten en fruit. Een evenwicht tussen mens en natuur... Haar sterke punten blijven versheid, lokaliteit en seizoensgebondenheid. Rechtstreeks van het veld naar uw bord! Ze kweekt ook prachtige veldbloemen die ze volgens het seizoen op de markt aanbiedt.

KRAAKVERS BIO

Ioanna offre des fruits et légumes locaux, issus de l'agriculture biologique. Un équilibre entre l'homme et la nature... Ses points forts restent la fraîcheur, le local et le saisonnier. Directement du champ à votre assiette ! Elle cultive également de belles fleurs des champs qu'elle propose sur le marché selon les saisons.



BOUCHERIE LA VILLETTE

Servais Masset, al 20 jaar ambachtelijk slager, verlaat tijdens de markt zijn slagerij in Namen om u lokaal vlees aan te bieden: Coq des Prés, varkensvlees met PQA-label, biologisch lamsvlees, enz.



BOUCHERIE LA VILLETTE

Servais Masset, boucher-artisan traditionnel depuis 20 ans, quitte sa boucherie en région namuroise le temps du marché pour vous proposer de la viande locale : Coq des Prés, porc labélisé PQA, agneau bio, etc.

ELEMENTERRE BIO



Elementerre serveert u groenten en fruit van het seizoen, maar ook een ruim assortiment gedroogd fruit, sappen, brood, enz. Hun motto is "Biologische diversiteit ten dienste van de biodiversiteit"! Ze werken in coproductie en partnerschap met hun eigen netwerk van producenten, waarvan de meeste in Wallonië gevestigd zijn.

ELEMENTERRE BIO

Elementerre vous sert des fruits et légumes de saison mais aussi une large gamme de fruits secs, jus, du pain, etc. Leur credo : «La diversité Bio au service de la Biodiversité» ! Ils travaillent donc en coproduction et partenariat avec leur propre réseau de producteurs installés en Wallonie pour la plupart.



Sinds enkele weken kunt u ook een aperitief nemen op het Meiersplein, aan de stand van **Microcosme**. Perfect voor een gezellige afterwork met collega's of vrienden.

Depuis quelques semaines, vous pouvez également prendre l'apéro au Maïeurs Marché, au stand de **Microcosme**. Parfait pour un afterwork convivial entre collègues ou amis.

LES MISSIONS DES GARDIENS DE LA PAIX



Nos 9 Gardiens de la Paix (une des composantes du service Prévention de la commune) jouent un rôle important dans la convivialité des quartiers et sont un relais entre leurs partenaires (police, services communaux, STIB, Bruxelles-Environnement, etc.) et les citoyens. Les Gardiens de la Paix patrouillent sur le territoire communal afin de renforcer le sentiment de sécurité, informer et guider les citoyens.

Voici un aperçu de quelques missions spécifiques qu'ils assurent :

BRIGADE CYCLISTE DES GARDIENS DE LA PAIX :

Elle a pour mission de sécuriser et accompagner les élèves lors de leur brevet cycliste (en partenariat avec Pro Vélo) ainsi qu'encadrer des rangs scolaires à vélo. Elle effectue également des passages et des contrôles dans les plaines de jeux et les espaces verts.



PRÉSENCE ET SÉCURISATION DANS DES LIEUX CLEFS :

abords des écoles, transports en commun, marchés organisés par la commune; encadrement lors de festivités (brocantes, journée sans voiture, fête de l'avenue de Tervueren, etc.); lutte contre les pickpockets et le vol par ruse, etc.

CONTRÔLE DE CERTAINES RÈGLES DU RÈGLEMENT GÉNÉRAL DE POLICE :

vérification de l'entretien des haies et arbres, de sorte qu'ils n'englobent pas le passage, de l'état des trottoirs ainsi que leur déneigement pour éviter tout accident.

DÉPÔTS CLANDESTINS :

Signalement aux services compétents des dépôts clandestins sur la voie publique.

AIDE ET SECOURS :

Les Gardiens de la Paix sont à l'écoute et viennent en aide aux citoyens. Tous détenteurs du brevet de secourisme en entreprise, ils apportent les premiers soins avant l'arrivée des secours. Ils vont au contact des personnes précarisées en cherchant à les orienter vers les services d'aides sociales.

Informations et contact : www.asbl-paj.com

DE OPDRACHT VAN DE GEMEENSCHAPSWACHT



Onze 9 gemeenschapswachten (één van de onderdelen van de dienst Preventie van de gemeente) spelen een belangrijke rol in de leefbaarheid van de wijken en vormen een schakel tussen hun partners (politie, gemeentediensten, MIVB, Leefmilieu Brussel, ...) en de burgers. De gemeenschapswachten patrouilleren op het gemeentelijke grondgebied om het veiligheidsgevoel te versterken en de burgers te informeren en te begeleiden.

Hieronder vindt u een overzicht van enkele specifieke opdrachten die ze uitvoeren:

FIETSBRIGADE VAN DE GEMEENSCHAPSWACHT:

de veiligheid garanderen en de leerlingen begeleiden tijdens hun fietsdiploma (in samenwerking met Pro Vélo), alsook toezicht te houden op de fietslessen op school. Zij voert ook bezoeken en controles uit op speelplaatsen en in groene ruimtes.

AANWEZIGHEID EN BEVEILIGING OP BELANGRIJKE PLAATSEN:

toegangswegen tot scholen, openbaar vervoer, door de gemeente georganiseerde markten; toezicht tijdens feestelijkheden (rommelmarkten, autovrije dag, feest van de Tervurenlaan, enz.); bestrijding van zakkenrollers en diefstal door bedrog, enz.

CONTROLE OP BEPAALDE VOORSCHRIFTEN VAN HET ALGEMEEN POLITIEREGLEMENT:

controle op het onderhoud van hagen en bomen zodat ze de doorgang niet belemmeren, de staat van de voetpaden en de verwijdering van sneeuw om ongevallen te voorkomen.

SLUIKSTORTEN:

Melding van sluikstorting op de openbare weg aan de bevoegde diensten.

HULP EN BIJSTAND:

De gemeenschapswachten zijn beschikbaar om te luisteren en burgers te helpen. Ze hebben allemaal een EHBO-diploma en verlenen eerste hulp voordat de hulpdiensten arriveren. Ze reiken kansarmen de hand en proberen hen door te verwijzen naar sociale hulpdiensten.

Informatie en contact: www.asbl-paj.com

ATELIER DE PRÉVENTION À LA CYBERCRIMINALITÉ GRATUIT

Tout le monde a déjà été confronté à des mails, SMS ou appels frauduleux. À chaque crise (coronavirus, guerre en Ukraine, énergie, etc.), les malfrats inventent de nouvelles arnaques et en profitent pour escroquer toujours plus de personnes. Les conséquences peuvent être désastreuses : vol d'argent, usurpation d'identité, installation d'un virus sur votre appareil, etc.

Si vous souhaitez savoir comment réagir pour ne pas tomber dans leurs pièges, la conseillère en prévention des vols de l'AS-BL PAJ (service Prévention de la commune) vous donne des conseils au travers d'un atelier de prévention à la cybercriminalité.

CONCRÈTEMENT, CETTE FORMATION VOUS PERMETTRA :

- De déceler une arnaque par mail, SMS ou appel
- De choisir un bon mot de passe
- De ne pas communiquer des informations personnelles et confidentielles
- De ne pas cliquer sur un lien suspect.

L'atelier dure 2h et se déroule à Stockel le jeudi de 10h à 12h. Un ordinateur sera mis à votre disposition pour suivre la formation.

Inscription gratuite au 02/773.07.25 ou 0474/74.22.60.

LE SERVICE DE MÉDIATION RESTE À VOTRE DISPOSITION

Agacé par les bruits chez votre voisin ? Gêné par des plantations envahissantes ? Mécontent de la gestion au sein de la Copropriété ? Ennuyé par l'état de la clôture mitoyenne ? Dépassé par des difficultés avec le propriétaire/locataire ? Mésentente par rapport aux modalités de séparation ?

Le service Médiation de proximité de Woluwe-Saint-Pierre peut vous aider à rétablir le dialogue et vous accompagne dans la recherche de solutions à l'amiable.

Pour plus de renseignements, n'hésitez pas à contacter la médiatrice, Mme Sandra Lopo :

0473/71.70.03 - slopo@woluwe1150.be.

Les entretiens ont lieu uniquement sur RDV.



24
JUN

10H
18H

Retrouvez toutes les infos sur stockelsquare.be

APPLICATION 112 BE : EN CAS D'URGENCE, CHAQUE SECONDE COMPTE

Connaissez-vous l'application 112 BE ? Tout comme le numéro de téléphone 112, elle permet de joindre les centrales d'urgence. Avec l'application, la centrale reçoit cependant immédiatement votre position et les services de secours peuvent plus facilement vous retrouver en cas d'urgence. Or, dans une situation d'urgence, chaque seconde compte !

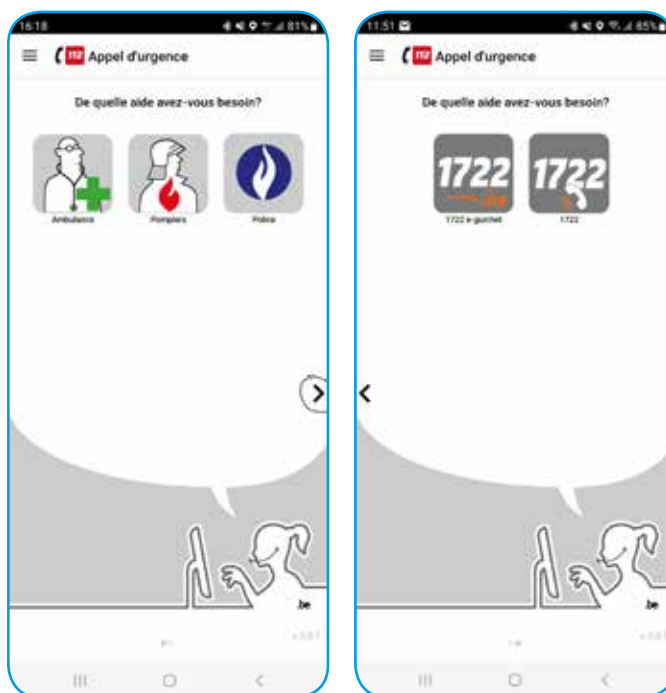
Les **personnes sourdes, malentendantes et atteintes d'un trouble de l'élocution** peuvent facilement indiquer dans l'application 112 BE qu'elles ne sont pas en mesure de téléphoner. Elles peuvent alors communiquer avec la centrale d'urgence **par message**. L'application 112 BE a également été analysée et adaptée aux personnes aveugles et malvoyantes.

L'application vous permet en outre d'indiquer certaines **informations médicales** pour faciliter ensuite le travail de l'opérateur et des secours.

Depuis peu, vous pouvez également utiliser l'application 112 BE pour joindre le guichet électronique 1722.be, disponible en permanence, ainsi que le 1722 lorsqu'il est activé en cas d'intempéries. **Le citoyen peut utiliser le «1722» pour demander l'intervention des pompiers en cas d'inondations ou de dégâts causés par une tempête.** Vous pourrez aussi bientôt introduire une demande d'extermination des guêpes par le biais du guichet électronique.

Grâce à cette fonctionnalité supplémentaire, le numéro d'urgence 112 reste encore plus accessible pour les situations comportant un risque vital et n'est pas surchargé en cas de tempête ou d'orage violent.

Plus d'infos aussi
sur <https://112.be/>



APPLICATION 112 BE : IN NOODSITUATIES TELT ELKE SECONDE

Kent u de applicatie 112 BE? Net als het telefoonnummer 112 kunt u hiermee contact opnemen met de noodcentrales. Via de app krijgt de noodcentrale immers onmiddellijk je locatie te zien en kunnen ze je in geval van nood gemakkelijker terugvinden. In een noodsituatie telt elke seconde!

Doven, slechthorenden en mensen met een spraakstoornis kunnen eenvoudig in de app 112 BE aangeven dat zij niet kunnen telefoneren. Zij kunnen dan via **berichten** met de noodcentrale communiceren. Ook werd de app 112 BE gescreend en aangepast voor blinden en slechtzienden.

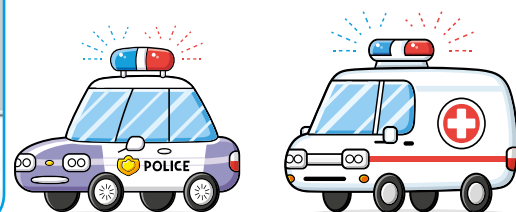
Met de applicatie kunt u bepaalde **medische informatie** aangeven om het werk van de operator en de hulpdiensten te vergemakkelijken.

De app 112 BE draagt gewoon bij tot een beter resultaat bij interventies.

Vanaf februari 2023 kan je via de app 12 BE ook het permanent beschikbare e-loket 1722.be bereiken alsook het nummer 1722 wanneer dit wordt geactiveerd bij stormweer. **De burger kan '1722' gebruiken om een tussenkomst van de brandweer voor wateroverlast of stormschade te vragen.** Via het digitaal loket zal je binnenkort tevens ook een aanvraag voor wespenverdelging kunnen indienen.

Deze bijkomende functionaliteit zorgt er mee voor dat het noodnummer 112 nog meer bereikbaar blijft voor levensbedreigende situaties en niet overbelast geraakt bij een storm of zwaar onweer.

Meer info ook op de
website: <https://112.be/>





MOBILITY CHANGERS: RUIL UW AUTO VOOR ÉÉN MAAND IN VOOR EEN MOBILITEITSBUDGET!

De gemeente Sint-Pieters-Woluwe en Brussel Mobiliteit bieden u de mogelijkheid om met uw gezin van 1 tot 30 juni of van 28 september tot 27 oktober deel te nemen aan het programma Mobility changers. Als u een maand lang de auto laat staan, **krijgt u in ruil een mobiliteitsbudget van 300 tot 500 euro** (naargelang de grootte van uw gezin) waarmee u op weg kunt met al de Brusselse mobiliteitsdiensten en **een elektrische gezinsfiets en bovendien nog begeleiding krijgt op maat.**

U hebt vast wel een reden om uw autogebruik te verminderen, denk maar aan de kostprijs, het leefmilieu of gewoon de ergernis (files, parkeren, ...)! Is dat bereid zich samen met u aan deze oefening te wagen?

Schrijf u in vóór 20 mei (junisessie) of vóór 15 september (oktobersessie) op mobilite-mobiliteit.brussels/nl/mobility-changers

MOBILITY CHANGERS: ÉCHANGÉZ VOTRE VOITURE PENDANT 1 MOIS CONTRE UN BUDGET MOBILITÉ !

La Commune de Woluwe-Saint-Pierre et Bruxelles Mobilité vous proposent de participer, avec votre famille, au programme Mobility changers, du 1er au 30 juin ou du 28 septembre au 27 octobre. Pendant 1 mois, vous vous engagez à ne pas utiliser votre voiture personnelle et **vous bénéficiez en échange d'un budget mobilité de 300 à 500€** (selon la taille de votre ménage) permettant de réserver tous les services de mobilité existants à Bruxelles, **d'un vélo électrique familial et d'un accompagnement personnalisé.**

Que ce soit pour des questions d'économies, d'écologie ou de temps (embouteillages, stationnement, ...), cela vous permettra de tester un quotidien sans voiture et d'en mesurer les potentiels bénéfiques. Votre famille est-elle prête à relever le défi ?

Inscrivez-vous avant le 20 mai (session de juin) ou avant le 15 septembre (session d'octobre) sur mobilite-mobiliteit.brussels/fr/mobilitychangers

JOB DAY OP 16 MEI: KOM EN ONTMOET VELE WERKGEVERS!

Ben je op zoek naar een baan? Zet dan dinsdag 16 mei, van 14 tot 17 uur, in je agenda. De Job Day vindt plaats in het Cultureel Centrum (Fabryzaal, Charles Thielemanslaan 93). Er zullen meer dan 30 werkgevers aanwezig zijn die allerlei soorten jobs aanbieden, in verschillende sectoren. U kunt er ook taaltests afleggen, informatie krijgen over opleidingen of zelfstandig ondernemerschap, uw cv en sollicitatiebrief verbeteren, enz. De toegang is gratis.

Het gedetailleerde programma en de lijst van aanwezige werkgevers zullen de dag voor het evenement beschikbaar zijn op onze website.

De Job Day sluit de joblente af, een origineel activiteitenprogramma voorgesteld door de gemeenten Sint-Pieters-Woluwe, Oudergem, Watermaal-Bosvoorde en Sint-Lambrechts-Woluwe, met de steun van Actiris.

JOB DAY LE 16 MAI : VENEZ RENCONTRER DE NOMBREUX EMPLOYEURS !

Vous êtes à la recherche d'un emploi ? Dans ce cas, cochez la date du mardi 16 mai, de 14h à 17h, dans votre agenda. Le Job Day aura lieu au Centre culturel (salle Fabry, 93 avenue Charles Thielemans). Plus de 30 employeurs y seront présents, proposant des fonctions de tous types, dans de nombreux secteurs différents. Vous aurez également la possibilité de faire des tests de langues, vous renseigner sur des formations ou sur le statut d'indépendant, vérifier votre CV et lettre de motivation, etc. L'entrée est libre et gratuite.

Le programme détaillé et la liste des employeurs présents seront disponibles la veille de l'événement sur notre site www.woluwe1150.be/emploi

Le Job Day clôture le Printemps de l'Emploi, un programme original d'activités proposé par les communes de Woluwe-Saint-Pierre, Auderghem, Watermael-Boitsfort et Woluwe-Saint-Lambert, avec le soutien d'Actiris.

Info : 02/ 773.05.89 - emploi@woluwe1150.be



INTERVENTIONS SUR LES ARBRES ET HAIES : RAPPEL DES RÈGLES EN VIGUEUR



INGREPEN AAN BOMEN EN HAGEN: HERINNERING AAN DE GELDENDE REGELS

Un arbre à haute tige est un arbre dont le tronc mesure au moins 40 cm de circonférence à 1,50 m du sol et qui atteint au moins 4,00 m de hauteur.

L'article 98, § 1er, 8° du Code Bruxellois de l'Aménagement du Territoire prévoit qu'**un permis d'urbanisme est requis pour les actes et travaux suivants, réalisés sur un arbre à haute tige :**

- l'abattage
- le déplacement de l'arbre
- ou toute intervention susceptible de mettre en péril sa survie, dont les tailles radicales.

Les arbres morts ne sont pas soumis à permis d'urbanisme. Vous devez envoyer votre demande d'abattage à urbanisme@woluwe1150.be avec des photos attestant de l'état de l'arbre et, après accord de la commune, vous pourrez procéder à l'abattage de l'arbre mort.

Enfin, l'Ordonnance Nature interdit de procéder à des travaux d'élagage d'arbres avec des outils motorisés et d'abattage d'arbres entre le 1er avril et le 15 août.

En ce qui concerne les haies, ni leur taille ni leur abattage ne sont réglementés par l'Ordonnance Nature, quelle que soit la période de l'année. Néanmoins, il est interdit de déranger en connaissance de cause des espèces protégées pendant leur reproduction. **La taille des haies est dès lors à éviter du 1er avril au 15 août afin de protéger les nids.**

Een hoogstammige boom is een boom waarvan de omtrek op 1,50 m van de grond ten minste 40 cm bedraagt en die ten minste 4,00 m hoog wordt.

Artikel 98, § 1, 8° van het Brussels Wetboek van Ruimtelijke Ordening bepaalt dat een **stedenbouwkundige vergunning vereist is voor de volgende handelingen en werken aan een hoogstammige boom**

- vellen;
- het verplaatsen van de boom;
- of elke ingreep die het voortbestaan ervan in gevaar kan brengen, met inbegrip van radicale snoei.

Voor dode bomen is geen stedenbouwkundige vergunning vereist. U moet uw kapaanvraag sturen naar stedenbouw@woluwe1150.be met foto's die de toestand van de boom aantonen en na akkoord van de gemeente mag u overgaan tot het kappen van de dode boom.

Ten slotte verbiedt de natuurverordening het snoeien van bomen met elektrisch gereedschap en het kappen van bomen tussen 1 april en 15 augustus.

De natuurverordening regelt niet het snoeien of kappen van hagen. Het is echter verboden om beschermde soorten tijdens hun voortplanting bewust te verstoren. **Heggen kappen is daarom tussen 1 april en 15 augustus te beperken om de nesten te beschermen.**

FRELONS ASIATIQUES : QUE FAIRE ?

Le frelon asiatique est une espèce invasive très prolifique qui s'attaque à de très nombreux insectes, dont les abeilles mellifères. Il est plus petit que notre frelon européen (photo) mais il n'a aucun prédateur, ce qui lui permet de se développer de manière exponentielle.

Si vous voyez des frelons, ne paniquez pas. Comme de nombreux insectes, ils ne deviennent agressifs que quand ils se sentent menacés ou que l'on s'approche trop près de leur nid.

Si vous apercevez un nid de frelons asiatiques :

- Vérifiez à proximité qu'il n'y a pas d'indication que ce nid a été neutralisé (affiche, marquage, etc.)
- Si ce n'est pas le cas, signalez votre observation sur le site www.observations.be
- Contactez les pompiers en appelant le 112 et donnez des détails précis
- En toute circonstance, restez à distance du nid.

Vous trouverez de nombreuses informations sur le blog <https://tybou.eu/wordpress/fa/>, qui est mis à jour très régulièrement par le Groupe F, un groupe d'apiculteurs.

AZIATISCHE HOORNAAR: WAT TE DOEN?

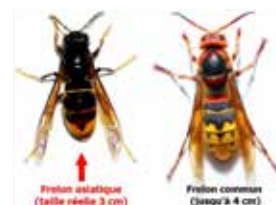
De Aziatische hoornaar is een zeer woekerende invasieve soort die veel insecten vernietigt, waaronder honingbijen. Hij is kleiner dan onze Europese horzel (foto), maar heeft geen roofdieren, waardoor hij exponentieel kan toenemen.

Als u hoornaars ziet, raak dan niet in paniek. Zoals veel insecten worden ze alleen agressief als ze zich bedreigd voelen of als u te dicht bij hun nest komt.

Als u een Aziatisch hoornaarnest ziet:

- Controleer in de buurt of er aanwijzingen zijn dat het nest geneutraliseerd is (tekens, markeringen, enz.).
- Is dit niet het geval, meld uw waarneming dan op de website www.observations.be
- Neem contact op met de brandweer door 112 te bellen en geef precieze gegevens door.
- Blijf onder alle omstandigheden uit de buurt van het nest.

U vindt veel informatie op de blog <https://tybou.eu/wordpress/fa/> die zeer regelmatig wordt bijgewerkt door Groep F, een groep imkers.



BRUSSELS AIRPORT BEGINT AAN DE VERNIEUWING VAN ZIJN MILIEU-VERGUNNING. TIJD VOOR ACTIE!

De huidige milieuvergunning van Brussels Airport, afgegeven in 2004, vervalt in juli 2024. De luchthavenexploitant onderneemt momenteel stappen om een nieuwe vergunning te verkrijgen en zal in juli 2023 een aanvraag indienen bij het Vlaams Gewest die hier bevoegd voor is.

Tot nu toe is de luchthavenexploitant begonnen met informatiesessies met de rechtstreeks aangrenzende gemeenten (4 gemeenten in het Vlaams Gewest). **De Brusselse gemeenten zijn al gewaarschuwd dat ze niet op dezelfde manier zullen worden geraadpleegd** als de buurgemeenten van de luchthaven. Dat is jammer, want het Brussels Gewest lijdt het meest onder de vliegoverlast die de luchthaven veroorzaakt. Van de 14.500.000 (!) klachten die de ombudsdienst van de luchthaven de afgelopen 21 jaar heeft ontvangen, is 85% afkomstig van Franstaligen, voornamelijk uit Brussel. Dit cijfer spreekt boekdelen.

Uw gemeente heeft al laten weten dat ze alle stappen zal ondernemen, ook juridische, om haar positie te laten gelden. De huidige exploitatie van de luchthaven is het voorwerp geweest van talrijke veroordelingen voor verschillende rechtbanken. Het is daarom onredelijk om "verlenging" van de huidige vergunning te overwegen. **De onaanvaardbare overlast van de luchthaven moet worden verminderd**, niet aangenomen worden door de afgifte van een nieuwe vergunning die deze overlast zou goedkeuren! Onder de acties die zij zal ondernemen, **rekent de gemeente op een zeer grote mobilisatie van de bevolking**. In het kader van de aanvraagprocedure voor een nieuwe vergunning heeft namelijk iedereen het recht om schriftelijk zijn opmerkingen te maken. Op het moment van schrijven is het nog te vroeg om het Vlaams Gewest aan te schrijven, maar u kunt zich hier al op voorbereiden. **Op de website van de gemeente www.woluwe1150.be/survol vindt u alle informatie, inclusief de standaardbrief (die u vrij kunt personaliseren).**

Het is tijd dat de luchthaven ons hoort!

BRUSSELS AIRPORT ENTAME LE RENOUVELLEMENT DE SON PERMIS D'ENVIRONNEMENT. MOBILISONS-NOUS !

L'actuel permis d'environnement de Brussels Airport, délivré en 2004, arrive à échéance en juillet 2024. L'exploitant de l'aéroport entame en ce moment les démarches pour obtenir un nouveau permis et déposera une demande en juillet 2023 à la Région flamande, instance compétente en la matière.

À ce jour, l'exploitant de l'aéroport a entamé des séances d'information à l'attention des communes directement voisines de l'aéroport (4 communes de la Région flamande). **Les communes bruxelloises sont déjà averties du fait qu'elles ne seront pas concertées** au même titre que les communes voisines de l'aéroport. Un comble alors que la Région bruxelloise subit l'essentiel des nuisances aériennes générées par l'aéroport. Sur les 14.500.000 (!) plaintes que le service de médiation de l'aéroport a reçues ces 21 dernières années, 85% viennent de francophones, essentiellement de Bruxelles. Ce chiffre en dit long.

Votre commune a déjà fait savoir qu'elle entreprendrait toutes les démarches, dont juridiques, pour faire valoir sa position. L'exploitation actuelle de l'aéroport fait l'objet de multiples condamnations devant divers tribunaux. Il ne peut dès lors raisonnablement être envisagé de «prolonger» l'actuel permis. **Il faut diminuer les nuisances inacceptables de l'aéroport** et non, au contraire, les accepter en délivrant un nouveau permis qui s'en accommoderait ! Parmi les actions qu'elle entreprendra, la commune compte sur une très large mobilisation de sa population. En effet, dans le cadre de la procédure de demande de nouveau permis, chacun a le droit d'écrire pour exposer ses remarques. Au moment de rédiger ces lignes, il est encore trop tôt pour écrire à la Région flamande, mais il est temps de se préparer. **Vous trouverez toutes les infos utiles, dont le courrier type (qu'il vous est loisible de personnaliser) sur le site de la commune www.woluwe1150.be/survol**

À notre tour d'être entendus par l'aéroport !

Brussels Airport | **Nouveau Permis? Nieuwe vergunning?**

Mobilisons-nous! Laten we ons mobiliseren!

W150

Woluwe-Quint-Peris
1150 Woluwe



TRAVAUX DE VOIRIE

Plusieurs chantiers de réasphaltage des voiries sont au programme des prochaines semaines, si les conditions météo le permettent (les dates précises devaient encore être déterminées) :

- Avenue Bois du Dimanche
- Avenue Colonel Daumerie/chemin de Putdael
- Avenue Jules de Trooz
- Rond-point de l'Europe

Comme toujours, les riverains concernés seront avertis par courrier avant le début des travaux.

Par ailleurs, les **avenues des Muguets, des Merles et des Goélands** bénéficient d'un tout nouveau revêtement asphaltique depuis la fin mars.



Enfin, la rénovation des trottoirs de l'**avenue Xavier Henrard** était en cours au moment du bouclage de ce numéro. Le chantier devait s'achever fin avril.

WEGWERKZAAMHEDEN

Voor de komende weken zijn verschillende asfalteringswerkzaamheden gepland, als het weer het toelaat:

- Zondagboslaan
- kolonel daumerielaan/Putdaalweg
- Jules de Troozlaan
- Europese rotonde

Zoals steeds zullen de betrokken omwonenden voor de aanvang van de werkzaamheden per brief in kennis worden gesteld.

Bovendien zijn de **Zeemeeuwenlaan, Merellaan en Meiklokseslaan** sinds eind maart voorzien van een gloednieuw asfalt oppervlak.



Ten slotte was bij het ter perse gaan de renovatie van de trottoirs van de **Xavier Henrardlaan** aan de gang. De werkzaamheden zouden eind april klaar moeten zijn.

Nouveaux commerçants



DE WOLUWE-SAINT-PIERRE

FERNAND OBB OUVRE UN COMPTOIR À STOCKEL

Connu notamment pour avoir remporté deux années de suite le prix de la meilleure croquette aux crevettes de Bruxelles, Fernand Obb Delicatessen a ouvert un nouveau comptoir dans la rue de l'Eglise. Vous pourrez y déguster les fameuses croquettes, mais aussi leurs hamburgers, fricadelles maison, pistolets ou gaufrites. La carte est actuellement encore réduite en attendant l'ouverture plus officielle dans quelques semaines.

Rue de l'Eglise 104, 1150 Woluwe-Saint-Pierre.

Ouvert du mardi au samedi de 11h à 21h.

Suivez les dernières infos sur <https://fernand-obb.be/>
www.facebook.com/fernandobbdelicatessen



PREGO! RÉINVENTE LE TRAITEUR ITALIEN

Un nouveau concept vient de voir le jour au coin de l'avenue Baron d'Huart et de la place Dumon. Prego ! propose à la fois des plats italiens à emporter et déguster tout de suite, mais également des plats à assembler chez soi, en quelques minutes seulement, pour une fraîcheur maximale. L'équipe en cuisine prépare chaque jour des pâtes fraîches et les ingrédients sont choisis avec soin. À la carte : des plats de pâtes, des raviolis fraîches, des lasagnes, des pizzas, des salades, des desserts. Le tout environ 40% moins cher qu'au restaurant.

Avenue Baron Albert d'Huart 4, 1150 Woluwe-Saint-Pierre.

Ouvert du lundi au samedi de 10h à 20h.

<https://prego-kitchen.be> - 02/616.16.17.





Dovy célèbre 43 ans de savoir-faire

Visitez l'une des salles d'exposition de votre région:

Grimbergen

Vilvoordsesteenweg 397 - tél. 02 251 30 64

Rhode-Saint-Genèse

Chaussée de Waterloo 246a - tél. 02 380 30 85

**CADEAU* SUPPLÉMENTAIRE PENDANT
LE WEEK-END DE LA FÊTE DES MÈRES**

Ouvert le dimanche

ACTION ANNIVERSAIRE

20% de remise*
sur les armoires

+

Lave-vaisselle gratuit*

valeur € 1.100

+

Robot de cuisine gratuit*

valeur € 479,95



Le créateur de tendances en cuisine • Qualité belge • Prix à la commande valable 2 ans • Pas d'acompte

*Action valable du 1/05/2023 au 31/05/2023 inclus lors de la commande d'une nouvelle cuisine. Non cumulable avec d'autres actions. Conditions > renseignez-vous dans l'une de nos salles d'exposition.

Nouveaux commerçants



DE WOLUWE-SAINT-PIERRE

JAMAIS DEUX SANS TOI, UNE BOUTIQUE POUR LA FUTURE MAMAN ET SON BÉBÉ

Maman de trois enfants se basant sur sa propre expérience, Aurore Landrieux a ouvert une boutique axée sur le bien-être de la (future) maman et de son enfant. Elle y propose des vêtements de grossesse et allaitement modernes, à la fois confortables et esthétiques, pour se sentir bien dans sa peau. Des produits de soins pour la (future) maman et des essentiels pour bébé (vêtements, cocons, gigoteuses, sacs à langer, etc.) sont aussi disponibles. Jamais Deux Sans Toi est une petite boutique pleine de charme, décorée dans des tons doux. Un petit havre de paix également équipé d'une pièce pour allaiter tranquillement.

Val des Seigneurs 17, 1150 Woluwe-Saint-Pierre.

Ouvert du mardi au samedi de 9h30 à 17h30.

02/538.91.81 - www.jamaisdeuxsanstoi.be - FB/Instagram : @jamaisdeuxsanstoi.bxl



PATRICK'S HAIRGARDEN, COIFFEUR POUR HOMMES ET BARBIER

Patrick's Hairgarden a récemment déménagé dans un tout nouvel espace, toujours dans la rue Louis Thys, mais au numéro 6. Coiffeur traditionnel pour hommes et barbier depuis 1963, l'établissement propose un service soigné dans un cadre confortable et vintage. Un savoir-faire familial qui se transmet de père en fils !

Rue Louis Thys 6, 1150 Woluwe-Saint-Pierre.

Ouvert du mardi au samedi. Il est recommandé de prendre rendez-vous par téléphone :

02/770.88.96.

<https://patrickshairgarden.be/>



ERRATUM : LES HORAIRES D'OUVERTURE DE CEQUINOUSLIE

Dans le Wolomag d'avril, nous vous présentions la caviste CeQuiNousLie. Entre le moment de la rédaction de l'article et la sortie du magazine, les horaires d'ouverture ont changé. Voici les horaires d'ouverture corrects et actuels : du mardi au jeudi de 13h30 à 19h30 et le vendredi et samedi de 10h30 à 19h30. Notez aussi que le magasin bénéficie d'une belle terrasse bien exposée, sur laquelle vous pouvez déguster les vins au verre. Une raison supplémentaire de pousser la porte de cette jolie boutique.

Rue au Bois 235, 1150 Woluwe-Saint-Pierre.

Contact : 0486/599.020 - info@cqnl.be



HORECA ET TRAITEURS : FAITES COLLECTER VOS DÉCHETS ALIMENTAIRES À VÉLO

En partenariat avec la coopérative bruxelloise RECYCLO, la commune propose aux restaurateurs, cafés et traiteurs un service de collecte à vélo des déchets organiques, qui sont ensuite compostés localement.

Ce projet permettra d'améliorer la propreté des quartiers commerçants, en réduisant les sacs éventrés et les odeurs.

Intéressé ? Contactez-nous via nstevens@woluwe1150.be

Il y a des choses que vous avez très envie de faire...

...et celles dont nous pouvons vous décharger !

Pour le ménage, Aaxe Titres-Services met à votre disposition une aide-ménagère pour 4, 6, 10 ... heures/semaine.

À vous de choisir !

- Vivre dans un intérieur toujours propre et accueillant.
- Disposer de son linge repassé et facile à ranger.
- Notre société a la volonté d'être reconnue comme l'une des meilleures entreprises de titres-services du pays.
- Faible coût horaire et déduction fiscale partielle.
- Une plus grande disponibilité pour ses proches.
- La sérénité de toujours pouvoir compter sur la même personne.

Besoin d'une aide-ménagère ?
Remplissez notre formulaire en ligne !

www.aaxe.be | ☎ 02 770 70 68

Du lundi au vendredi, de 09h00 à 12h30 & de 13h30 à 17h30



ONTDEK DE RESULTATEN VAN DE LUCHTTHERMOGRAFIE VAN UW DAK

Begin januari vloog een vliegtuigje* boven de lucht van Sint-Pieters-Woluwe om een infrarood-thermografie van de daken van het grondgebied uit te voeren. Ontdek op donderdag 25 mei de resultaten van deze studie en leer hoe u de resultaten voor uw woning kunt begrijpen.

Uit de diagnosefase van het gemeentelijk klimaatplan is gebleken dat de bouwsector een van de belangrijkste bronnen van broeikasgasemissies en een van de grootste energieverbruikers is. 30% van de verliezen bij de gebouwen gaan via het dak.

Daarom is **de isolatie van uw dak optimaliseren een goede manier om geld en energie te besparen!** Op zoek naar warmtebruggen en andere zwakke plekken in de isolatie heeft het vliegtuigje de daken vanuit de lucht en met infrarood bekeken met een minimale ruimtelijke nauwkeurigheid van 40 cm en een thermische nauwkeurigheid van +/- 20 millikelvin. Deze resultaten maken het mogelijk de verliezen per gebouw (openbaar en privé) aan te wijzen en te onderscheiden, zodat de eigenaars de

thermische uitdagingen van hun dak kennen. Sommige zwakke punten van de gevel worden ook op de beelden aangegeven. Het is dan aan eenieder om de nodige aanpassingen te doen om zijn woning beter te isoleren. NB: het is sterk aangeraden professionele hulp in te roepen om de nodige werkzaamheden te plannen.

*De CO₂-uitstoot van deze vlucht is gecompenseerd.

Kom voor meer informatie naar de voorstelling van de studie op donderdag 25 mei van 18u30 tot 20 uur in de Whall (Fabryzaal). Gratis inschrijving: duurzaam@woluwe1150.be
Meer informatie: duurzaam.woluwe1150.be
Contact: duurzaam@woluwe1150.be



DORP VOOR DUURZAME ONTWIKKELING OP HET FEEST VAN DE TERVURENLAAN

Op 7 mei staat het dorp voor duurzame ontwikkeling er weer tijdens het Feest van de Terwurenlaan. Ontmoet lokale actoren, burgerinitiatieven en gemeentelijke diensten en (her)ontdek samen met ons de verschillende thema's van duurzame ontwikkeling (huisvesting, mobiliteit, duurzame voeding, compostering, enz.). Met dit jaar een speciale focus op "REDUCE, REUSE, RECYCLE" om de verschillende facetten van circulariteit te (her)ontdekken. Op het programma: tentoonstellingsspel, animaties, lokale projecten, informatie en opleiding... en vele andere verrassingen!

AGENDA DURABLE

13/05 DE 14H À 16H : CONFÉRENCE «LA WOLUWE À CIEL OUVERT, DU PARC DES SOURCES AU MOULIN DE LINDEKEMALE»

(M. Delahaye), organisée par le Cercle Royal Horticole et Avicole de Woluwe-Stockel, en collaboration avec les rdvs citoyens de 1200 Bxl et l'asbl 1200 Bxl Nettoyage Woluwe. Info, tarif et inscription (obligatoire) : info@cercle-horticole-woluwe.be - 0488/416.259.

CERCLE ROYAL
HORTICOLE ET AVICOLE DE WOLUWE-STOCKEL

14/05 À 14H30 : PROMENADE GRATUITE «DÉCOUVERTE DES ARBRES REMARQUABLES DU PARC DE WOLUWE».

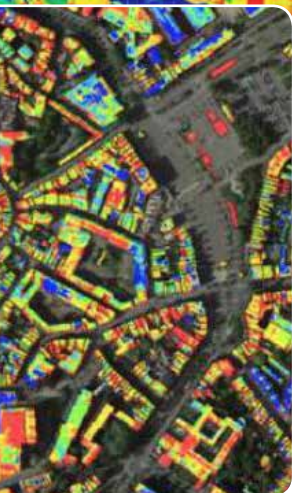
Organisée par Prenons le temps - Quartier Durable. Info et inscription : colchique00@gmail.com ou au 0486/349.410.



21/05 DE 10H À 12H : CONFÉRENCE «MYCORRHIZES ET VIE SOUTERRAINE DES SOLS, AUXILIAIRES DES JARDINIERS»

(J Veys - Pomone), organisée par le Cercle Royal Horticole et Avicole de Woluwe-Stockel.





DÉCOUVREZ LES RÉSULTATS DE LA THERMOGRAPHIE AÉRIENNE DE VOTRE TOITURE

Début janvier 2023, un petit avion a survolé* le ciel de Woluwe-Saint-Pierre afin de réaliser une thermographie infrarouge des toitures du territoire... Découvrez le jeudi 25 mai au W:Hall les résultats de cette étude et la manière d'interpréter ceux de votre habitation !

La phase de diagnostic du Plan Climat communal a mis en évidence que le secteur du bâti est une des principales sources d'émissions de gaz à effet de serre et un des principaux postes de consommation énergétique. 30% des déperditions d'un bâti se font par la toiture...

Dans ce contexte, **optimiser l'isolation de sa toiture est un bon calcul pour économiser de l'argent et de l'énergie !** À l'affût des ponts thermiques et autres faiblesses d'isolation, le petit avion a réalisé une prise de vue aérienne et infrarouge des toitures avec une précision spatiale minimum de 40cm et une précision thermique se rapprochant de +/- 20Milli Kelvins. Ces résultats permettent de pointer et distinguer les déperditions bâtiment par bâtiment (publics et privés), afin que les proprié-

taires connaissent les enjeux thermiques de leur toiture. Certaines faiblesses de façades sont également mises en avant sur les images. Libre à chacun ensuite de faire les adaptations nécessaires pour mieux isoler son habitation. Il est fortement conseillé de se faire accompagner par des professionnels pour planifier les travaux nécessaires....

*Les émissions de Co² liées à ce vol ont été compensées.

Pour en savoir plus, rendez-vous à la soirée de présentation de l'étude le jeudi 25 mai de 18h30 à 20h au Whall (salle Fabry).
Gratuit sur inscription: durable@woluwe1150.be
Plus d'info : durable.woluwe1150.be.
Contact : durable@woluwe1150.be

VILLAGE DU DÉVELOPPEMENT DURABLE À LA FÊTE DE L'AVENUE DE TERVUEREN

Rendez-vous le 7 mai au Village du Développement Durable pour la fête de l'avenue de Tervueren. À la rencontre des acteurs locaux, des initiatives citoyennes et services communaux, (re)découvrez avec nous les diverses thématiques du développement durable (logement, mobilité, alimentation durable, compostage, etc.). Avec un focus spécial «REDUCE, REUSE, RECYCLE» cette année pour se plonger dans les multiples facettes de la circularité. Au programme : expo-jeu, animations, projets locaux, infos et formations... et plein d'autres surprises encore !



AGENDA DURABLE

28/05 DE 14H30 À 16H30 : REPAIR CAFÉ AU CENTRE COMMUNAUTAIRE DU CHANT D'OISEAU.

Contact : repaircafé1150@gmail.com



31/05 À 20H : SOIRÉE POP-CORN «LES ARBRES QUI MARCHENT». EPISODE 4 : «LA GUÉRISON DE L'AVEUGLE».

À l'Habitat Groupé Longue Vue. Soirée gratuite. Inscription par email : hglongue@hotmail.com



DU 4 AU 10 JUIN : COMPOST DAYS. SEMAINE DE DÉCOUVERTE DU COMPOST À BRUXELLES ET PORTES OUVERTES DES COMPOSTS CITOYENS PRÈS DE CHEZ VOUS !

Organisé par l'asbl WORMS.
Info : compostday.brussels



Aspria Royal La Rasante

COURS DE BODYPUMP, L'ENTRAÎNEMENT ULTIME

Affiner sa silhouette sans « gonfler » grâce aux répétitions des mouvements, c'est la promesse du BodyPump. Pourquoi ce cours a-t-il autant de succès auprès des membres des clubs Aspria ? Et pourquoi devriez-vous, vous aussi, vous y mettre ?

RENFORCEMENT MUSCULAIRE

Combiner en une seule séance d'entraînement le travail cardio et le renforcement des muscles centraux est la raison d'être du légendaire cours de BodyPump, créée par Les Mills dans les années 90.

Le principe du programme d'entraînement est simple et efficace: sur une séance d'un peu moins d'une heure, différents groupes musculaires sont ciblés (fessiers, cuisses, poitrine, biceps, triceps, épaules, dos, abdos) sur des chorégraphies spécifiques suivant le tempo de la musique choisie minutieusement. Une nouvelle édition est relancée dans le monde entier tous les trois mois, qui correspond au temps que le corps répond à un programme.

« C'est par son grand nombre de répétitions (entre 1000 et 1200 répétitions par cours !) que le cours de BodyPump offre un entraînement complet du corps. »

CAROLINE LESECQ
STUDIO SUPERVISOR, ASPRIA ROYAL LA RASANTE

Le cours fonctionne avec le principe de « REP effect », c'est-à-dire beaucoup de répétitions, en jouant avec les tempos de la musique, pour varier les efforts du muscle. Le fait de réaliser de nombreuses répétitions de chaque mouvement avec une charge raisonnable tonifie les muscles sans prendre de volume.

EFFICACITÉ EXPRESS

Les résultats sont déjà visibles en allant au cours de BodyPump deux fois par semaine pendant un mois et en commençant avec des poids de 1kg avant d'augmenter les charges progressivement.

Préparez-vous simplement à souffrir de courbatures après votre premier cours en tant que débutant - vous sentirez certainement l'efficacité de l'exercice, car votre corps y réagira. « La première fois, vous aurez

mal partout. C'est normal ! Il ne faut pas se laisser démotiver par les premières courbatures », prévient Caroline Leseq.



Parcourez l'horaire des cours collectifs et inscrivez-vous vite au prochain cours de BodyPump !



CONTACT

ASPRIA ROYAL LA RASANTE
Rue Sombre 56
1200 Woluwe-Saint-Lambert
T. 02 609 19 10
www.aspria.com

Actus Sport 1150



Moisson de records pour le CNSW

Le Cercle de Natation Sportcity Woluwe (CNSW) a obtenu de magnifiques résultats le week-end des 18 et 19 mars à Embourg avec sa section Masters (nageurs compétiteurs adultes de plus de 25 ans). Voilà une belle récompense pour les nageurs qui s'entraînent assidument et une belle réussite pour ce club qui fête, cette année, ses 20 ans d'existence au centre sportif Sportcity de Woluwe-Saint-Pierre.

Voici la pluie de records battus par les nageurs du CNSW :

- **3 records du monde individuels** pour **Agnès Van Obberghen (92 ans)** en 50, 100 et 200 brasse, améliorant les précédents records respectivement de 5, 15 et 30 secondes.
- **8 records individuels** pour **Jean-Marie Cadiat (70 ans)**. Avec ceux qu'il avait établis le mois dernier à Herensveen, il ne lui en reste plus que 5 pour compléter son tableau de chasse de records en petit bain dans sa nouvelle catégorie d'âge.
- **2 records individuels** pour **Pierrette Michel (65 ans)**, pulvérisant le record précédent du 1500 m de 4 minutes, et au passage du 800 m de 2 minutes.
- **1 record individuel** en 200 4 nages pour **Nathalie Blondeel (45 ans)**
- **18 records en relais**, sur 22 tentatives.



Les U19 de l'Orée sont champions d'Europe

Bravo également aux boys U19 de l'Orée, qui ont gagné la coupe d'Europe de hockey à Amsterdam durant le week-end de Pâques. Après un mauvais départ lors du premier match de poules contre Amsterdam, les boys se sont parfaitement rattrapés en battant les Allemands du HTHC (5-4), puis les Espagnols du CD Terrassa (7-3). En finale, l'Orée retrouvait Amsterdam, et remportait cette première édition du tournoi Echo (1-3). Cerise sur le gâteau : le capitaine des U19, Hugo Labouchere, a été élu meilleur joueur du tournoi.

ZwanzOrée le 7 mai

Le club de hockey de l'Orée organisera ce dimanche 7 mai un événement folklorique, autour des rencontres de hockey DH Orée-Racing (Dames à 12h et Messieurs à 15h.) Des animations (attelage, fanfare et cornemuse) seront au programme. Il y aura du spectacle sur et en-dehors des terrains, à Sportcity et dans les rues de Woluwe-Saint-Pierre ! Tout le monde est le bienvenu.

DAPHNÉ
NAMÈCHE

Architecte d'intérieur
Mobiliers sur mesure
Études de projet

+32 479 17 68 57 | info@19eighty5.be | @19eighty5.be



LUC PEIFFER SORT SA PREMIÈRE BD

Un amour suspendu, de Luc Peiffer et Pilar Pujadas, nous plonge dans l'histoire d'un couple qui se rencontre et s'invente une vie à deux l'espace d'une journée. Directeur créatif dans la publicité et sculpteur, Luc Peiffer revient ainsi à ses premières amours, lui qui est diplômé en Arts plastiques à Saint-Luc, section Bande Dessinée. Une première publication qui en appelle d'autres.



Comment est venue l'idée de cette bande dessinée ?

«Même si je me suis dirigé vers la publicité et le graphisme après mes études en Arts plastiques à Saint-Luc, la BD est toujours restée dans un coin de ma tête. Il y a trois ans, j'ai reçu une tablette graphique pour dessiner et j'ai directement accroché. En une nuit, j'ai réalisé une planche de BD. J'avais l'idée d'un couple qui vivrait une histoire sur une journée. J'ai alors contacté ma grande amie Pilar Pujadas, qui a accepté d'en faire un scénario et d'écrire les dialogues».

Vous avez ensuite dû trouver un éditeur.

«Oui, nous avons eu la chance que Kennes Editions, une maison belge qui se définit comme 'éditeur de coups de cœur', nous fasse confiance. Nous sommes deux 'vieux' jeunes auteurs inconnus, donc il est clair que nous n'étions pas attendus».

La BD est sortie depuis quelques semaines. Comment se passe le lancement ?

«Nous sommes très agréablement surpris. Notre soirée de lancement a attiré environ 200 personnes, dont des proches, il est vrai. Mais depuis lors, aux séances de dédicaces, nous rencontrons beaucoup de personnes que nous ne connaissons pas. Ce succès est un peu inattendu».

Vous donne-t-il envie de réaliser d'autres BD ?

«Il n'est plus possible de nos jours de vivre de la BD, donc c'est vraiment par pur plaisir que j'ai réalisé ce projet. Mais j'ai en effet deux autres idées que j'aimerais développer. Je dois trouver le temps de me remettre au dessin pour cela».



Parlez-nous de votre travail de sculpteur.

«À 40 ans, j'ai commencé à étudier la sculpture à l'Académie des Arts de Woluwe-Saint-Pierre. J'ai beaucoup aimé ces années. Mes personnages ont un côté figuratif, avec une pointe d'humour. Ils sont finalement fort proches de la BD. J'ai exposé dans pas mal d'endroits et l'une de mes œuvres (A Little Spash) se trouve toujours à Sportcity. Aujourd'hui, je n'ai malheureusement plus le temps de sculpter».

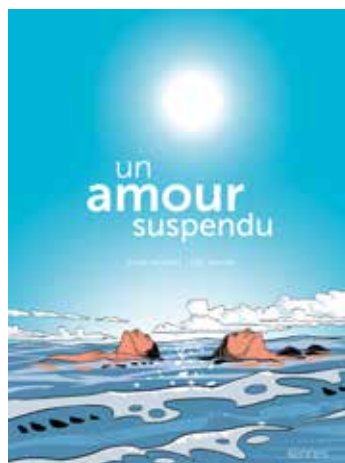
Vous êtes aussi le papa d'Henri PFR. Comment vivez-vous sa célébrité ?

«J'ai toujours suivi la carrière d'Henri de près, notamment pour la gestion des contrats, des négociations. C'est un milieu où il y a beaucoup de pression et de stress. Pour un parent, c'est donc moins facile que s'il faisait un métier plus traditionnel. Mais je suis évidemment très heureux pour lui. C'est magnifique ce qu'il accomplit. Tout comme je suis très fier de ma fille Anna, qui est neuropsychologue».

WSP VUE PAR LUC PEIFFER

L'artiste connaît très bien notre commune, qu'il fréquente depuis l'enfance. «J'ai grandi à Etterbeek, mais à la limite de Woluwe-Saint-Pierre, et suis allé au Collège Saint-Michel, tout proche également. Adolescent, j'ai suivi des cours du soir en BD à l'Académie des Arts de Woluwe-Saint-Pierre. Par la suite, je me suis installé dans le quartier du Centre. Mes bureaux sont situés tout près de Montgomery, j'aime m'y rendre à pied». Il nous livre également ses bonnes adresses :

- **Le Jardin de Nicolas**, son «stamcafé» (137 avenue de Tervueren).
- **Les pizzas de chez Tutti** (place des Maieurs 8).
- **Le quartier Val Duchesse** et ses jardins fleuris, surtout au printemps.
- **L'Académie des Arts de Woluwe-Saint-Pierre**, par laquelle toute la famille est passée.



LE PITCH D'UN AMOUR SUSPENDU

Ils ne se connaissent pas. Ils ne se sont jamais vus. Elle, elle vient de mettre fin brutalement à son couple. Lui, il craint plus que tout de ne jamais parvenir à tomber amoureux. Une longue promenade en huis clos les attend, avec pour seuls témoins, la mer, le ciel et quelques mouettes.



En mai, profitez de conditions* exceptionnelles !

Canapés : cuir, tissu, micro-fibre • Meubles : classique et contemporain • Merisier de France • Bibliothèques • Boxsprings et Garde-robes • Décoration • Tableaux
Luminaires • Stores sur mesure • Tentures • Tapis et Tissus

*voir conditions en magasin

MOBILIER D'ART & DÉCORATION
MARIE-BETH

321, Chaussée de Louvain - 1932 Woluwé-St-Etienne

Ouvert du lundi au samedi de 10h. à 18h30 - fermé le dimanche - parking privé - tél : 02/771 15 11 - www.marie-beth.com



01

VENTE
ACHAT
LOCATION
NEUF



02



03



04

www.vaneau-lecobel.be

- 01** LOCATION - PARC DE LA WOLUWE
Superbe appartement 2 chambres de $\pm 185\text{m}^2$ + 2 terrasses. Parking . PEB B-.
Ref 5292694 - Contact : 02 669 70 90
- 02** VENTE - SCHAERBEEK
Spacieux appartement 1 chambre + bureau de $\pm 100\text{m}^2$ + terrasse. PEB C-.
Ref 5296565- Contact : 02 669 70 90
- 03** VENTE - MONTGOMERY
Bel appartement standing 1 chambre + terrasse. Vue dégagée. PEB D-.
Ref 5283786 - Contact : 02 669 70 90
- 04** VENTE NEUF - AUDERGHEM
Le projet DeltaView - Rendement net de 3,5% - Déjà 71% vendus !
Contact : 02 669 21 70

LA VIE COMMUNALE en images

HET LEVEN IN DE GEMEENTE in foto's

PLUS DE PHOTOS / MEER FOTO'S OP  WOLUWE1150

La trisomie 21 en lumière

Le W:Halli a accueilli, du 21 mars au 7 avril, les magnifiques clichés de Bénédicte Thomas, qui a suivi pendant plusieurs années le quotidien de personnes atteintes du syndrome de Down (trisomie 21). Une relation de confiance s'est tissée au fil du temps et il en ressort des photos pleines de joie, d'humanité et de vie. La veille du vernissage de l'exposition, notre centre culturel avait également accueilli un seul en scène poignant, «Elle est super ta sœur», qui raconte l'histoire d'un membre d'une fratrie dont la sœur est porteuse de trisomie 21. Deux événements destinés à mettre en lumière ce syndrome particulier et qui s'inscrivent plus généralement dans la politique communale de promotion d'une société inclusive.



Notre commune récompensée pour sa politique inclusive par Cap 48

Woluwe-Saint-Pierre a été nommée «Entreprise citoyenne 2023» par CAP48 (RTBF) dans la catégorie «Commune». Ce prix récompense notre politique communale dynamique en matière d'inclusion et d'accessibilité des personnes en situation de handicap et ce, dans tous les domaines de la vie quotidienne : aménagement et accessibilité de l'espace et des bâtiments publics, culture, éducation, emploi, sport, mobilité, etc. Nous poursuivrons bien sûr dans cette voie pour faire de Woluwe-Saint-Pierre une commune toujours plus inclusive.



Commémoration du génocide des Tutsis

La commémoration du 29^{ème} anniversaire du génocide perpétré contre les Tutsis au Rwanda s'est déroulée le 7 avril (date du début du génocide en 1994), devant la stèle érigée au rond-point de la rue Vandendriessche. Entre 800.000 et 1 million de personnes ont été assassinées entre avril et juillet 1994. Un génocide est un rappel tragique de ce qui peut se produire lorsque la haine, l'intolérance et la discrimination sont autorisées à prendre racine et à se propager. À l'heure de la montée des extrêmes un peu partout dans le monde et d'une polarisation toujours plus importante de la société, il est donc capital de perpétuer cette tradition du souvenir et d'en parler.



Dans les Venelles...

Les Comités verts ont organisé un nettoyage du Parc au sein duquel sont implantées les habitations : une dizaine de valeureux bénévoles ont ramassé, le dimanche 26 mars de 10 à 12h sous une pluie pénétrante, canettes, barquettes, bouteilles, plastiques, balles de hockey, couches, chaussures et même un nounours mal en point ! En tout 4,5 sacs blancs pleins et 5 demi sacs bleus.

Le 2 avril au matin, les cloches de Pâques avaient anticipé leur retour pour lancer quantité d'œufs en chocolat destinés aux enfants des Venelles. Leurs paniers et sacs pleins, ils ont rejoint leurs parents pour boire un chocolat chaud et grignoter quelques viennoiseries. Une jolie ambiance de début de printemps, sous un timide soleil et un fond de l'air frisquet.

Il se passe toujours quelque chose aux Venelles... et le samedi 24 juin ce sera la Fête des Venelles : barbecue, musique et danse au programme !

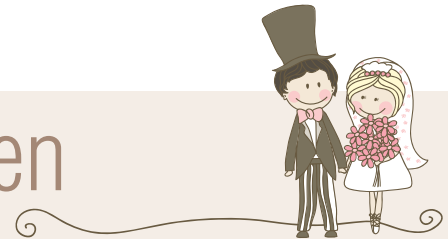


Alfred Blondel, Citoyen d'Honneur de Woluwe-Saint-Pierre

Né à Anvers en 1926, Alfred Blondel est un sculpteur de renom, qui a contribué au rayonnement de la vie artistique et culturelle à Woluwe-Saint-Pierre et en Belgique. Devenu sculpteur sur le tard, à 54 ans, il s'est spécialisé dans la sculpture en terre creuse de jeunes femmes. Il a connu son heure de gloire dans les années 90 et 2000, lorsqu'il a multiplié les expositions et vendu 1.300 bronzes et 500 terres cuites à des particuliers, ainsi que 17 œuvres à des communes bruxelloises et brabançonnaises. À Woluwe-Saint-Pierre, la commune a acquis «Cathy» en 1993, qui veille sur la place Dumon, et «Cassandre», installée au square Louisa, à 50 mètres du domicile de l'artiste. Le 17 avril dernier, Alfred Blondel a reçu le titre de Citoyen d'Honneur de la commune, devant près de 80 invités. Nous avons aussi une pensée toute particulière pour Myriam, la défunte épouse d'Alfred Blondel, qui lui a révélé son propre talent et l'a encouragé tout au long de sa carrière.



Anniversaires / Verjaardagen



NOCES DE DIAMANT ♥ 06/04

Les époux Winand-Couturier ont célébré leurs 60 ans de mariage le 6 avril. Madame a été pendant 17 ans professeur de mathématiques au Lycée Royal Gatti de Gamond à Bruxelles. Elle a, par la suite, occupé plusieurs fonctions d'enseignante dans les pays où avait été transféré son mari. Monsieur a accompli une carrière dans le secteur bancaire durant 25 ans, dont 13 à l'étranger au sein du groupe Citibank, pour aboutir à des fonctions de direction générale en investment banking et en trésorerie. Il a ensuite accédé à la fonction de directeur du département de la Trésorerie à la Banque Européenne d'Investissement à Luxembourg. À sa retraite, il a été bénévolement, durant 20 ans, président du conseil d'administration de l'ASBL Creb, qui accueille plus de 100 enfants polyhandicapés profonds à Woluwe-Saint-Lambert et Anderlecht. Les époux ont deux enfants et huit petits-enfants et résident à Woluwe-Saint-Pierre depuis près de 23 ans.



NOCES D'OR ♥ 15/04

Les époux Lüthi - Potiau ont fêté leurs 50 ans de mariage le 15 avril. Jean-Pierre Lüthi a été chef de production pharmaceutique et ensuite responsable des réseaux informatiques dans une firme pharmaceutique. Fabienne Potiau était assistante de direction (dans une autre firme pharmaceutique). Elle est bien connue pour son engagement associatif et bénévole (Silex, St-Luc, Villa François Gay, foyers Notre-Dame, centre de vaccination, etc.). Les époux ont quatre enfants et dix petits-enfants.



À LA VILLA FRANÇOIS GAY



- La Villa a programmé récemment de nouvelles activités d'un style différent : ateliers d'**expression et créativité**, **balades «bien-être»**, **atelier de français oral pour les réfugiés**, etc. La Villa s'est aussi lancée avec succès dans l'aventure **cinématographique** : projections de «Kinshasa Now» en réalité virtuelle et du film «Mommy», suivie d'un débat très intéressant et éclairant avec un infirmier de la prison de St-Gilles. Le **Ciné-Club** reprendra sûrement à l'automne !
- La Villa sera présente au stand des **centres de quartier à la fête de l'avenue de Tervueren le 7 mai**.
- Au programme des Estivales des centres de quartier en juin, une alléchante brochette de festivités en plein air devant la Villa et dans le parc alentour. Nous vous y attendons comme chaque année. Cette saison, focus sur les activités à la Villa de quelques animateurs et de leurs élèves (**expos, danse, ...**), mais aussi des moments de convivialité (**apéros** et deux concerts : **musique des Andes** et **Fiesta Cubana** pour couronner la saison).



Infos : 0471/841.942
www.villa-francoisgay.be
villafrancoisgay@gmail.com
 Rue François Gay 326
 f VillaFrancoisGay



PROCHAINS ÉVÉNEMENTS AU CCCO :

► **Mardi 16 mai à 12h : repas du Club CCCO** préparé et servi par l'asbl «Vivre et Grandir» (entrée, plat, dessert). Prix conscient (vous donnez ce que vous souhaitez, prix conseillé : 20€). Réservation obligatoire : ccco@woluwe1150.be ou 02/673.76.73 avant le 11 mai.

► **Jeudi 25 mai à 18h : drink d'accueil des nouveaux habitants du quartier du Chant d'Oiseau.**

Contact : hello@chantdoiseau.be

► **Samedi 3 juin de 10h à 22h :** Dans le cadre des Estivales des Centres de quartier, le CCCO organise une Grande journée famille avec la bibliothèque : **Olala F'Estivales !** Démonstrations, activités, jeux, défirikiki à la bibliothèque, bar, dégustations, mime, concert, jeux géants, food truck et soirée stand up ! Public, on te veut ! **Préinscrivez-vous :**



OLALA F'ESTIVALES

Samedi 3/06 au CCCO
Journée festive et familiale

Au programme : l'artiste «Mime Hic», des «défirikiki» en famille à la bibliothèque, des ateliers de yoga, gymsana, impro, initiation musicale, un food truck, du stand up... Et pour toi, public adoré, si tu nous rejoins, le clou du F'Estivales... Un concert des Fanfoireux à 15h : fanfare électrique, décalée, boostée à l'énergie tropicale et à l'humour communicatif ! L'entrée est libre (passage du chapeau).

Retrouvez toutes les activités sur : www.ccco/les-activites/

Infos : 02/673.76.73 ccco@woluwe1150.be
 f [cccowsp](https://www.facebook.com/cccowsp) - www.ccco.be
 40 avenue du Chant d'Oiseau



Infos : 0479/138.333 -
 48 rue de
 la Limite (à la Cité de
 l'Amitié)
ara.asbl@gmail.com
 f Asbl A.R.A.

LE CENTRE A.R.A. VOUS PROPOSE :

- **Lundi : cours de Taekwondo** (15, 22 et 29 mai).
- **Mardi : Gymsana - gymnastique préventive** (9h30-10h30 et 10h45-11h45), **yoga assis** (15h30-16h30), **yoga classique** (16h45-17h45) et **T.R.E.** (17h30-19h - dates sur demande).
- **Mercredi : rencontres échiquéennes** avec le Caissa Woluwe. **2 mercredis/mois (18h-22h)**. Infos : www.caissa.be/
- **Jeudi : jeux de société** (12h-13h30), **Cyclodanse** avec l'ASBL Décalage **1 jeudi sur 2 (18h-20h)**.
- **Samedi : Pilates** (10h-11h).
- **Des moments conviviaux ouverts à tous :** mardi (13h-15h30), mercredi (14h-17h), jeudi (16h-18h30), vendredi (15h-18h30).
- **Des activités mensuelles : Repair Café** (mer-

credi 10 mai), **atelier culinaire** (un jeudi par mois), **ateliers artistiques, visites guidées de la Cité de l'Amitié** (sur RDV).

► **Samedi 3 juin de 10h à 19h : «Cité en Fête».** La Cité de l'Amitié fête ses 45 ans avec une brocante, une scène ouverte, des concerts, un bar et un bbq, des animations et la découverte du potager associatif.



Inscription pour la brocante : 0484/441.789 ou ara.asbl@gmail.com

► **Nouveau : cours de sophrologie** les jeudis de 16h30 à 17h30 (excepté congés scolaires francophones). Séances individuelles et collectives sur inscription. Par Bérengère Dadre, art thérapeute formée à l'école belge de sophrologie dynamique. Gsm : 0033 616 511 736.

Infos : www.berengeredadre.com

► **Animation sensorielle de découvertes nature** au parc du Centre Crousse, **lundi 8 mai de 16h à 18h et mercredi 7 juin de 15h à 17h**. Lors d'un moment de rencontre et de partage, invitation à vous ressourcer et à satisfaire votre curiosité. Accompagnement lors d'un voyage sensoriel au cours duquel vous découvrirez l'environnement du parc. PAF : 12€/adulte et 7€/enfant. Infos et inscriptions : florence@therapie-nature.be - 0493/971.424.

► **Vendredi 2 juin à 20h : animation musicale pour tous les âges!** Concert «Folk-Pop Music d'Ambiance». Les musiciens chantent en anglais, français, italien, espagnol et allemand. Sur Inscription via : asblcentrecrousse@skynet.be. PAF libre. Dans le cadre des Estivales des Centres de quartier.

► **Vendredi 16 juin à 20h : concert de piano par Olga Bobrovnikova**, accompagnée par une soprano (plus de détails via le site début juin). Dans le cadre des Estivales des centres de quartier. Sur Inscription via asblcentrecrousse@skynet.be. PAF libre.

Ateliers, locations de salles pour événements privés et ateliers, ludothèque (avec l'aide de la COCOF), **bibliothèque anglaise**, etc.



Infos : www.asblcentrecrousse.net ou 02/771.83.59. - 11 rue au Bois. asblcentrecrousse@skynet.be

PARCOURS D'ARTISTES AU CCJB LE 21 MAI

Au programme :

- Expositions d'une trentaine d'artistes : photo, céramique, peinture, etc.

- Atelier Mandalas pour enfants

- Bar

Au plaisir de vous y retrouver !



Infos : 02/779.91.22 - 15 drève des Shetlands. ccjb@woluwe1150.be [f ccjb-centre communautaire de Joli-Bois](https://www.facebook.com/ccjb-centre-communautaire-de-joli-bois)

QUINZAINE DE LA CROIX-ROUGE : OFFREZ UN COLIS ALIMENTAIRE À UNE PERSONNE DANS LE BESOIN



Du 20 avril au 4 mai, dans le cadre de leur traditionnelle «Quinzaine», les volontaires de la Croix-Rouge se déplacent dans nos rues et nos commerces pour vendre divers objets du quotidien afin de financer leurs actions sociales en faveur des personnes vulnérables de notre commune.

Tournées auprès des personnes sans-abri, bar à soupe, location de matériel paramédical, formations et surtout colis alimentaires, toutes ces actions sont assurées par la Croix-Rouge sur notre commune. Les

besoins pour ces activités ne cessent de croître, et donc la nécessité de trouver des fonds également.

Si vous n'avez pas eu la chance de rencontrer un volontaire de la Croix-Rouge pendant ces quinze jours, **il vous est aussi possible de financer des colis alimentaires en ligne et de bénéficier par là d'une déduction fiscale de 45% du montant versé à partir de 40€ offerts.** Pour cela, **scannez le QR Code ci-contre.**

Merci pour votre soutien !

Croix-Rouge de Woluwe-Saint-Pierre, rue au Bois 365B - contact@crwsp1150.be - www.crwsp1150.be



GC KONTAKT

► **14.05, 10:30, KUNST OP ZONDAG**, wandeling Vorst, 20€. Op deze wandeling van hoog naar laag Vorst worden totaal verschillende werelden uit zowel het verleden als het heden tot leven geroepen.

► **25.05, 18:30, VEGETARISCH KOKEN**, 15€, workshop in het Engels. Ozbeki Pilav is een gerecht voor groenteliefhebbers. Dit recept gebruikt alle prachtige seizoensgroenten in deze 'showstopper'.

► **25.05, 20:00, Café Open**: Faar, gratis. Faar. Een 3-koppige band uit Leuven. Wat begon met

sporadische jamsessies is door een gedeelde passie en uiteenlopende invloeden uitgegroeid tot een eigen sound. Met muziek variërend van melodische funk, smooth jazz tot zelfs hiphop vibes, zetten ze hun eerste stappen in de Belgische nu-jazz scene.

► Check onze 4 zomerstages voor kinderen tussen 06 en 12 jaar ! **Week 03-07 juli (EI Constructo - 6-8 jaar & Multi-sport 9-12 jaar) + week van 21-25 augustus (Multi-sport 6-8 jaar & Bouwkamp 9-12 jaar).**

GC Kontakt, Orbanlaan 54, 1150 Sint-Pieters-Woluwe, www.gckontakt.be, 02/762.37.74.



EN MAI, LISEZ CE QUI VOUS PLAÎT !

BIBLIOTHÈQUE

Dans la famille Livre, je voudrais... l'album sans texte et le livre en grands caractères !

Eh oui, les bibliothèques offrent une kyrielle de ressources différentes. Vous avez le choix entre des magazines, des quotidiens, des livres audio, des partitions musicales... Si vous avez un travail à réaliser ou des questions sur un sujet précis, des livres documentaires, des dictionnaires ou des encyclopédies sont à votre disposition. Vous adorez les pièces de théâtre ou la poésie ? Vous serez servis. Votre vue vous joue des tours et vous gêne ou vous empêche de lire ? Empruntez nos livres en grands caractères ou nos livres audio. Si vous ne jurez que par les BD ou que vous êtes friands de mangas, vous êtes au bon endroit : ces livres-là ont le vent en poupe actuellement et on y trouve des vraies pépites. Quant aux livres pour enfants, la production n'a jamais été plus diversifiée et plus attrayante : albums sans texte, imagiers, livres-jeux, livres à toucher, histoires à écouter, livres pop-up...

Comme vous le voyez, il y en a pour tous les goûts. Alors, n'hésitez plus : venez profiter de tous ces trésors !



ANIMATIONS DU MOIS DE MAI :

- **Bouquin Câlin** (0-3 ans) : samedi 13/05 à 9h (Chant d'Oiseau), vendredi 26/05 à 10h (Centre), samedi 27/05 à 9h (Joli-Bois).
- **Soirée Doudou** (3-6 ans) : mercredi 24/05 à 18h (Centre).
- **Heure du Conte** (4-8 ans) - spécial LGBT : mercredi 17/05 à 16h30 (Centre).
- **Club d'échanges littéraires** (adultes) : jeudi 25/05 à 19h (Centre).
- **Soirée-jeux** (tout public à partir de 8 ans) : vendredi 12/05 à 19h (Centre).
- **Atelier d'écriture** (adultes) : vendredi 26/05 de 17h30 à 20h30 (Centre, 1e séance sur 2).

MÉDIATHÈQUE



Pourtant c'est sous le soleil californien et le glamour d'Hollywood que nous avons décidé de vous emmener ce mois-ci avec une rétrospective – réalisée par notre collègue Mathilde – des Oscars du meilleur film... des années 30 jusqu'à aujourd'hui. Sur une petite centaine de films primés, saurez-vous découvrir ceux que nous possédons à la Médiathèque ?

Et si vous n'êtes pas cinéma, nous avons une belle sélection de nouveautés musicales qui ne demandent qu'à venir vous chatouiller les oreilles.

Au plaisir de partager et d'échanger avec vous.

Patricia, Didier, Mathilde et Vinciane

*« Et le gagnant est... »

«AND THE WINNER IS...»*

Nuits Botanique, Brussels Short Film Festival, Festival de Cannes, Primavera Sound Barcelona... Sans aucun doute, le mois de mai donne le coup d'envoi des festivals, en Belgique mais aussi en Europe.

ERRATUM : Votre Médiathèque sera bien ouverte du 2 au 6 mai (contrairement à ce qui a été annoncé dans le Wolumag d'avril). Nous serons fermés pendant le congé de l'Ascension (vendredi 19 et samedi 20 mai). Les abonnements Curioso et le retour de médias sont prolongés de 7 jours. Cette prolongation ne couvre pas les médias déjà en retard.



PRÉSENTATION DE SAISON 2023-2024

20.06

19.00 DRINK

20.00 SONICO (TANGO)

ENTRÉE LIBRE SUR RÉSERVATION

W:Hall III

Centre culturel de Woluwe-Saint-Pierre - Av. Charles Thielemans, 93 - 1150 BXL

Réservation : Tél. : 02 435 59 99 - whalll.be



DES VISITES GUIDÉES GRATUITES POUR (RE)DÉCOUVRIR NOTRE COMMUNE

La commune et l'A.S.B.L. Arkadia vous proposent en 2023 cinq visites guidées pour (re)découvrir l'histoire et le patrimoine architectural de Woluwe-Saint-Pierre. Voici le programme :

- Samedi 6 mai à 11h : **l'avenue de Tervueren**. RDV au n°222.
- Samedi 27 mai à 10h : **la nouvelle Bibliothèque E-BIB** (Bib De Lettertuint). RDV : avenue des Grands-Prix 63.
- Dimanche 25 juin à 14h : les multiples facettes du **quartier Saint Michel/Art nouveau, Art Déco et Modernisme** au quartier Saint-Michel. RDV avenue de Tervueren n°333.
- Samedi 8 juillet à 11h : **l'ICHEC, du style Beaux-Arts à sa rénovation contemporaine Twice**. RDV : boulevard Brand Whitlock 2.
- Dimanche 5 novembre à 11h : **la Bibliothèque Wittockiana, Emmanuel DE CALLATAÿ**. RDV : 23 rue du Bemel.

Infos pratiques : les visites sont gratuites et durent environ 1h30, se font à pied et sont guidées par des professionnels d'Arkadia.
Réservation indispensable via www.arkadia.be



CUISINE ET DÉPENDANCES, DU 26/05 AU 10/06

La troupe de théâtre Les Copains d'Abord jouera «Cuisine et dépendances», la célèbre comédie de mœurs d'Agnès Jaoui et Jean-Pierre Bacri, du 26 mai au 10 juin, au Centre communautaire de Joli-Bois.

Résumé de la pièce :

«Le dîner organisé ce soir-là par Jacques et Martine devait être un événement, il sera une succession de petits drames pour finir en coup de théâtre. Le retard de deux heures du principal invité et de sa femme, le haddock trop salé, la misanthropie constante de Georges, l'interminable partie de poker en fin de repas, tout est fait pour survolter les uns et lasser les autres».

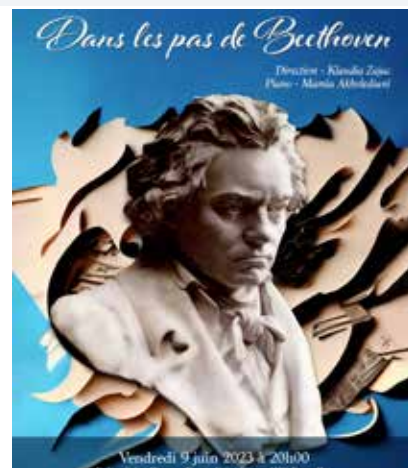
**Infos et réservations via www.copains-dabord.be ou 0497/67.35.35.
Au CCJB, 100 avenue du Haras.**

CONCERT DU CHŒUR SAMMARTINI LE 09/06

Le Choeur Sarmartini vous invite à son prochain concert, «Dans les pas de Beethoven», qui se tiendra le vendredi 9 juin à 20h à l'Eglise Saint Pierre (parvis Saint-Pierre).
Direction : Klaudia Zajac. Piano : Mamia Akhvediani.

PAF : 20€ sur réservation/25€ sur place.

Infos et réservations : www.sammartini.org - 0491 208 588.



ÇA BOUGE DANS VOS CENTRES DE QUARTIER ! LES ESTIVALES SONT DE RETOUR !

Avec la complicité du WHall ainsi que celle de leurs nombreux partenaires, les Centres de quartier vont vous faire vibrer, rêver et vous permettre de vous évader du 21 mai au 7 juillet grâce à une large palette d'activités organisées en plein air. Du cinéma au théâtre en passant par les concerts et performances circassiennes, il y en aura pour tous les goûts ! Découvrez plus en détail les premiers événements.

VILLA FRANÇOIS GAY

Judi 1^{er} juin dès 19h : **apéro de quartier**, en mode «auberge espagnole». Activité gratuite où chacun apporte une boisson et de quoi grignoter, à partager ensemble.

CENTRE GROUSSE

Vendredi 2 juin à 20h : **animation musicale pour tous les âges!** Concert «Folk-Pop Music d'Ambiance». Les musiciens chantent en anglais, français, italien, espagnol & allemand. Sur Inscription via : asblcentrecrousse@skynet.be. PAF libre.

CCCO

Samedi 3 juin de 10h à 22h : **Olala F'Estivales**. Au Programme :

- 10h-13h : ateliers découvertes de nos activités, initiation musicale, dégustations, jeux géants.
- 14h : bar, food truck, défirikiki à la bibliothèque, atelier de danse, ateliers découverte, jeux géants.
- 15h : concert des Fanfoireux
- 16h30 : Atelier Mime Hic

Entrée libre, sortie au chapeau pour les artistes.

Infos et réservations : www.ccco.be

PROJECTOPROEP CULTUUR1150

Dien voor 31 mei jouw sociaal, cultureel of artistiek project voor onze gemeente in en ontvang tot 2000 EUR ondersteuning! Alle informatie vind je op onze website: www.woluwe1150.be/nl/projecto-proep-cultuur1150/

**Voor meer informatie:
neem gerust contact op met de
cultuurbeleidscoördinator:
cvandendriessche@woluwe1150.be**



CONFÉRENCE DE MYRIAM SERCK-DEWAIDE LE 24/05

Le retable est un élément décoratif phare de l'aménagement d'une église. Myriam Serck-Dewaide, restauratrice de sculptures polychromes, se propose de retracer l'histoire des retables brabançons au travers d'une conférence, le 24 mai au Whall : «**La fabrication des retables brabançons aux XV^e et XVI^e siècle. Leur conservation et leur restauration au XX^e siècle**».

La conférence donnera à voir les matériaux et les techniques employés lors de la réalisation d'un retable et présentera les caractéristiques esthétiques des ateliers bruxellois, malinois et anversoïis. Ce sera aussi l'occasion de découvrir le métier des restaurateurs d'œuvres d'art et de se plonger au cœur d'un chantier de restauration d'envergure actuellement mené à l'Institut Royal du Patrimoine Artistique. **Mercredi 24 mai à 19h30 au W:Hall (salle Capart). Accès gratuit.**



**LES ESTIVALES
DES CENTRES DE QUARTIER
@WOLUWE-SAINT-PIERRE
21 MAI > 7 JUILLET 2023
INFO : WHALL.BE**

CCJB

Dimanche 21 mai de 10h à 17h : **parcours d'artistes**. Exposition d'une trentaine d'artistes, atelier Mandalas pour enfants, bar. Entrée libre - Drève de Shetlands, 15 -1150 WSP

CENTRE A.R.A.

- Tous les mercredis de juin à 14h : **visites guidées de la Cité de l'Amitié** (sur inscription).
- Samedi 3 juin de 10h à 19h : «**Cité en Fête**».
- Samedi 3 juin de 12h à 18h : **vernissage de l'exposition «Le mudla, un Musée pour la cité de L'Amitié»**.

Plus d'infos et programme complet sur www.woluwe1150.be/estivales2023



EXPO «SIGNE SANS SENS»



André-Yves Coenderaet crée des éléments qui sont un peu comme des idéogrammes «chamaniques» imaginaires, fusions de ses origines scandinaves (les runes), de ses voyages dans l'Extrême-Orient (les idéogrammes chinois), de ses «éphémères» et de son parcours de designer de communication.

communication.

Les projets de l'artiste sont visibles sur le site : <https://andre-yves.art>

Au W:Hall (salle Forum) du 19 au 21 mai. Vernissage le mercredi 17 mai à 18h30. Accès gratuit.

FOIRE DE STOCKEL DU 12 AU 21 MAI

La foire de printemps de Stockel sera de retour du 12 au 21 mai sur la place Dumon et le début de l'avenue Baron d'Huart. **Une quinzaine d'attractions et de stands gourmands divertiront petits et grands** : carrousels, waterball, tir à l'arbalète (ballons), tir ficelles, manège, pêche aux canards, auto-scooter, trampoline, lunapark, frites, croustillons, gaufres, hamburgers/hot-dog, barbes à papa, pommes d'amour, escargots, etc.

Les stands de nourriture ouvrent généralement dès midi, les autres attractions un peu plus tard. Les heures de fermeture dépendent de l'affluence et de la météo (21h-22h en général).



BROCANTE DU CENTRE LE 11 JUIN

L'association des commerçants et professions libérales du quartier du Centre vous invite à une nouvelle édition de sa grande brocante annuelle, le dimanche 11 juin de 8h à 16h.

Elle se déroulera **dans les artères suivantes** : avenue Thielemans, place des Maïeurs, rues Félix Poels, Louis Thys, Pierre de Cock, René Declercq, Jean Wellens, Paul Wemaere et Louis Titeca.

De **nombreuses animations gratuites pour les enfants** sont aussi prévues : mur d'escalade, bungee trampoline, rodéo, pêche aux canards, maquillage, 5 châteaux gonflables, sculpteur de ballons, etc.

Inscriptions pour les exposants (15€ l'emplacement) auprès de Monsieur Walravens : 0495/372.333. Parking payant (5€) dans la cour du collège Jean XXIII (22 bd de la Woluwe). Retrouvez le plan de circulation et d'autres infos pratiques sur la **page Facebook de l'association des commerçants** (en scannant le QR Code ci-contre).



BRADERIE DE STOCKEL DU 01/06 AU 03/06

Les commerçants de Stockel vous attendent du jeudi 01/06 au samedi 03/06 à l'occasion de la braderie de printemps. **Trois jours pour réaliser de bonnes affaires** dans vos magasins préférés de la Place Dumon, du Stockel Square et des rues aux alentours ! Des **animations pour petits et grands** sont également prévues durant ces trois jours de fête.

La braderie de printemps est une initiative des associations de commerçants Stockel Village et Stockel Square, avec le soutien de la commune et de l'ASBL Wolu-Animations.

BROCANTE À L'ÉCOLE DU CHANT D'OISEAU LE 11 JUIN

Le comité des parents de l'école communale du Chant d'Oiseau organise une brocante le dimanche 11 juin de 9h à 15h.

Les emplacements (15€ - 3m sur 3) peuvent être réservés par mail à brocante.eccho1150@gmail.com

Petite restauration prévue (hot dogs, gâteaux, quiches, etc.).

Accès via l'avenue des Eperviers 52 (par la grille de la cour des primaires).





07.05 FÊTE DE L'AVENUE DE TERVUEREN 2023 FEEST VAN DE TERVURENLAAN

FEEST VAN DE TERVURENLAAN OP 7 MEI

Op zondag 7 mei van 11u tot 19u bundelen de gemeenten Sint-Pieters-Woluwe en Etterbeek hun krachten om het Feest van de Tervurenlaan te organiseren. Meer dan 3 km kramen van handelaars, brocanteurs, verenigingen en animaties zullen deze feestelijke dag de hele laan in beslag nemen.

OP HET PROGRAMMA :

- Voorstellingen
- Animaties voor kinderen
- Sportdemonstraties
- Brocanteurs
- Ambulante handelaars, foorkramers, foodtrucks
- Kunstenaars, ambachtslieden
- Het gemeentelijke dorp
- De zondagse regatta van "bistro HENRIETTE" op de Mellaertsvijvers

Meer info en het volledig programma op www.woluwe1150.be/nl/tervuren2023/



FÊTE DE L'AVENUE DE TERVUEREN LE 7 MAI

Le dimanche 7 mai de 11h à 19h, les communes de Woluwe-Saint-Pierre et Etterbeek s'associent pour organiser la fête de l'avenue de Tervueren. Plus de 3km d'échoppes de commerçants, brocanteurs, associations et animations investiront l'artère du Cinquante-naire au Chien Vert.

AU PROGRAMME DE CETTE JOURNÉE FESTIVE :

- Spectacles
- Animations pour enfants
- Démonstrations et initiations sportives
- Marchands ambulants, forains, foodtrucks
- Brocante
- Stands des artistes et artisans
- Stands communaux et associatifs
- La régata du dimanche du bistro Henriette aux Etangs Mellaerts

Retrouvez toutes les infos et le programme complet sur www.woluwe1150.be/tervuren2023/

SAVE THE DATE: FOODTRUCK FESTIVAL OP 11 JUNI

Het Dumonplein verwelkomt een nieuwe editie van het **Foodtruck Festival op zondag 11 juni van 11 tot 21 uur**. Kom in een ontspannen en zomerse sfeer, met dj, ligstoelen, enz. genieten van de heerlijke en gevarieerde gerechten en dranken die door een vijftiental foodtrucks worden aangeboden. Er zijn ook **verschillende activiteiten** gepland: speleobox, voorstelling «Les aventures en cryptozoologie» (schaduwpoppen in een caravan) door het Nombrië theater.

Meer informatie in de volgende Wolumag en op www.woluwe1150.be/nl/foodtrucksfestival

SAVE THE DATE : FOODTRUCK FESTIVAL LE 11 JUIN

La Place Dumon accueillera une nouvelle édition du **Foodtruck Festival le dimanche 11 juin de 11h à 21h**. Venez profiter des délicieux plats et boissons variés proposés par une quinzaine de foodtrucks, dans une ambiance détendue et estivale, avec dj, transats, etc. **Plusieurs animations** sont aussi prévues : box spéléo, spectacle «Les aventures en cryptozoologie» (ombres chinoises dans une caravane) par le théâtre du Nombrië. Plus d'infos à venir dans le prochain Wolumag et sur www.woluwe1150.be/foodtrucksfestival



CosySenior PIÈCE DE THÉÂTRE «DES MOTS ET DES MAUX»

Le CosySenior vous invite à la **Comédie Royale Claude Volter le lundi 15 mai, de 14h à 17h**, pour assister au spectacle proposé par les élèves de l'Athénée royal d'Auderghem, option théâtre, encadrés par leur professeure Laurence Voreux. Au travers des réalités de leur génération et de leur vécu, les étudiants visiteront un ensemble de textes classiques et contemporains issus de la littérature française et étrangère. Ils vous proposeront des mots, leurs mots, pour transcender les doutes, les souffrances et les maux à travers l'art. **Entrée gratuite et réservation indispensable via le service des affaires sociales : 02/773.05.60 ou affaires.socials@woluwe1150.be**



Jean ELSÉN & ses Fils s.a.



VENTE PUBLIQUE 155 · 16 & 17 JUIN 2023

**NOUS ACCEPTONS VOS MONNAIES, MÉDAILLES & DÉCORATIONS
POUR NOTRE VENTE PUBLIQUE DE SEPTEMBRE 2023**

AVENUE DE TERVUEREN, 65
1040 BRUXELLES

TÉL. 02-734.63.56
FAX 02-735.77.78

www.elsen.eu
info@elsen.eu

WWW.YOURWAYIMMO.COM



0486 583 254

Avenue du Tennis 29
B-1150 Brussels
www.yourwayimmo.com
christine@yourwayimmo.com

VOTRE BOUTIQUE REAL ESTATE



Christine Seeber
Real estate agent
IPI n° 509.303

Chers clients,

Si vous voulez louer ou vendre votre bien ou avoir un conseil immobilier je suis toujours disponible, soit par téléphone ou é-mail, soit personnellement.
N'hésitez pas à me contacter.



Je suis actuellement à la recherche de biens de qualité sur Woluwe et Wezembeek pour plusieurs familles germanophones.
N'hésitez pas à me contacter, si vous comptez louer votre maison/appartement à partir de l'été 2023





«METS-TOI À MA PLACE»

Que la société connaîtrait des interactions plus harmonieuses si, systématiquement, quand nous ne comprenons pas le comportement de quelqu'un, nous pensions au point de vue qui est le sien !

L'école n'est pas le seul lieu pour apprendre l'altérité, mais elle a un rôle à jouer aussi à cet égard. C'est dans ce contexte que l'équipe pédagogique du Centre Scolaire Eddy Merckx, notre école secondaire communale située à proximité du Centre Sportif, a choisi de faire appel à l'ASBL AccessAndGo-ABP pour une animation particulière. Comme l'indique son site Internet (<https://accessandgo.be/>), cette association «œuvre au quotidien à améliorer l'accessibilité de notre société et accompagner les personnes à mobilité réduite (PMR) dans les différentes étapes de leur vie.» Il s'agit non seulement des personnes en fauteuil roulant, mais aussi celles marchant difficilement, les personnes aveugles, malvoyantes, sourdes, malentendantes, avec des difficultés de compréhension ou encore la femme enceinte ou le parent avec poussette. Pour contribuer au développement d'une société inclusive, AccessAndGo-ABP, parmi d'autres activités, propose des jeux de rôle afin de pouvoir expérimenter les difficultés au quotidien vécues par un certain nombre d'entre nous.

En pratique, ce sont **7 ateliers de sensibilisation qui seront proposés aux élèves de première et deuxième année secondaire**. Ils rencontreront des personnes en situation de handicap et se familiariseront avec leur vécu, tels que se déplacer en rue en chaise, avec une vue déficiente ou une ouïe partielle.

Autre chose, encore en lien avec le **Centre scolaire Eddy Merckx** : ce 20 mai aura lieu la journée Portes Ouvertes. N'hésitez pas à franchir le pas !

Françoise DE CALLATAY-HERBIËT

02/773.05.07 - Av. Thielemans, 93 1150 Bruxelles
fdecallatay@woluwe1150.be

Echevine responsable de l'enseignement francophone, des académies francophones, du parascolaire et de l'école des devoirs.

WSP PREMIÈRE COMMUNE BELGE À FORMER SES CITOYENS À L'INTELLIGENCE ARTIFICIELLE

En septembre 2022, nous avons officiellement rouvert l'espace public numérique avec une série de formations à destination des citoyens souhaitant s'initier à l'informatique, telles que la gestion de boîte mail, la banque en ligne, Windows, etc. Nous avons enregistré plus de **150 utilisateurs réguliers** et plus de 177 heures de cours données avec un taux de présence moyen de plus de 80%.

Réduire la fracture numérique est notre objectif premier, c'est pourquoi nous avons souhaité capitaliser sur cet engouement pour lancer en mai une **formation totalement inédite : une initiation aux outils d'intelligence artificielle**, comme ceux de ChatGPT.

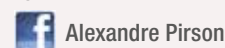
En parallèle de cela, nous organisons également une grande **conférence le 15 mai prochain au W:Halli sur les enjeux de ces nouveaux outils** qui voient le jour un peu partout ces derniers mois. Cette conférence sera l'occasion de sensibiliser les citoyens aux développements récents de l'Intelligence artificielle et d'aborder les questions éthiques et sociales liées à son utilisation.

Vous pouvez retrouver toutes les informations concernant les formations disponibles à l'EPN sur la page d'accueil du site web de la commune, ainsi que les informations sur la conférence du 15 mai dans l'article de la Liste du Bourgmestre du présent Wolumag.

Nous considérons cette sensibilisation et ces formations comme indispensables dans une société de plus en plus digitalisée et nous sommes fiers de pouvoir offrir cette opportunité à nos citoyens !

Alexandre PIRSON

02/773.05.02 - Av. Thielemans, 93 - 1150 Bruxelles
apirson@woluwe1150.be



Echevin responsable de l'urbanisme, de la mobilité, de la transition numérique et de l'emploi.

Ponçage sans poussières

Le ponçage de parquets constitue l'une de nos grandes spécialités.

Nous utilisons actuellement une technique révolutionnaire nous permettant de décaper vos anciens parquets et escaliers à l'aide d'un système de ponçage sans poussières.



Pose de parquets

Nous apportons le savoir-faire de l'artisan parqueteur, combiné à une équipe de pose qualifiée, efficace et dynamique.

Nous travaillons avec du bois de première qualité et utilisons les produits les plus adaptés pour la mise en œuvre de votre chantier.



Vente de parquets

A.D.E Parquets met à votre disposition une gamme complète et variée de parquets de qualité (labellisés FSC et/ou PEFC pour la plupart qui pourront répondre à vos envies (parquet massif en chêne, contrecollé, sol stratifié, multicouche, fini d'usine, bâtons rompus, vieilli ou huilé, etc).



AMÉLIORER LA GESTION DES EAUX PLUVIALES À L'ÉCOLE DE JOLI-BOIS/MOOI-BOS

Le plus souvent, les eaux pluviales alimentent le réseau des égouts par les gouttières ou par ruissellement sur des zones imperméables. Dans le contexte actuel des changements climatiques et de la multiplication des périodes de sécheresse qui peuvent engendrer des problématiques de disponibilité en eau, il est important de **repenser à des solutions alternatives pour la gestion de cette ressource précieuse qu'est l'eau pluviale.**

C'est pourquoi, afin de pouvoir amener des solutions, **nous avons candidaté et remporté un appel à projets** en vue d'étudier avec Bruxelles Environnement toutes les alternatives qui s'offrent à nous pour déconnecter les eaux du réseau d'égouts et **pour valoriser cette ressource sur site pour le terrain des écoles de Joli-Bois.** L'étude sera prise en charge par Bruxelles Environnement, qui financera ensuite des travaux à hauteur de 30.000€.

Parmi les options innovantes, **nous avons décidé de réaliser une «noue» lorsque nous reconstruirons l'école maternelle Mooi-Bos.** Une noue est un petit fossé peu profond et large, végétalisé, qui permettra à l'eau de s'infiltrer lentement dans la terre afin d'alimenter les nappes phréatiques. Un coup de pouce bien utile pour aider nos réserves d'eau sous-terraines et pour la biodiversité.

Cette implantation servira de **lieu de rencontre pédagogique** pour transmettre des informations sur les enjeux primordiaux autour de la gestion de l'eau aux élèves de Mooi-Bos et Joli-Bois.

Dans le cadre du Plan Climat, **il est important pour moi de faire de nos bâtiments scolaires des espaces d'apprentissages et de contact avec la nature tout en contribuant à rendre notre Commune plus résiliente.** On avance !

Antoine BERTRAND

02/773.07.73 - Av. Thielemans, 93 - 1150 Bruxelles
antoine.bertrand@woluwe1150.be

BertrandAnt AntBertrand antoine.bertrand.ecolo

Echevin responsable de la transition énergétique, des bâtiments publics, des propriétés communales, de la jeunesse et de la vie économique (commerces, classes moyennes et indépendants).



INVESTERINGEN IN ONS GEMEENTELIJK NEDERLANDSTALIG ONDERWIJS

Het dossier van de maand van de Wolumag van vorige maand ging over ons gemeentelijk onderwijs, waarin onze 2 basisscholen, Stokkel De Halte (nieuwe officiële naam!) en Mooi-Bos, en onze Gemeentelijke academie voor muziek, woord en dans zich aan u voorstelden. Maar als gemeente investeren we ook in de gebouwen van onze scholen. 2 nieuwbouwprojecten staan nu volop in de steigers en zullen wellicht nog voor de gemeenteraadsverkiezingen van oktober 2024 tot een goed eind gebracht kunnen worden.

In de eerste plaats is er de nieuwbouw voor academie op de site Stokkel in de Vandermaelenstraat, waarvoor we een subsidie van 2 miljoen euro krijgen van de Vlaamse Gemeenschap en de VGC : het architectenbureau werd aangeduid eind 2022 en is nu volop de plannen aan het tekenen en doet het nodige voor de voorbereiding van de bouwvergunningsaanvraag. Met de onverwachte prijsstijgingen op vlak van bouwmaterialen is het wat moeilijker geworden om binnen het budget te blijven, maar we gaan er zeker iets moois van maken.

Ten tweede is er de nieuwbouw voor de kleuterschool in Mooi-Bos : daar werd de bouwvergunning al bekomen eind vorig jaar. De uitvoering van de werken werd nu concreet gebudgetteerd in begrotingswijziging die deze maand door de gemeenteraad zal worden gestemd (1 miljoen euro). Vervolgens kan dan een aannemer worden aangeduid die de bouwwerken zal uitvoeren. Be-doeling is nog steeds dat de nieuwbouw af is in augustus 2024 zodat de kleuters per 1 september 2024 naar school kunnen in een gloednieuw gebouw. Eerder investeerde de school al in een nieuw afdak op 'moestuinspeelplaats'.

Helmut DE VOS

02/773.05.04 - Ch. Thielemanslaan, 93 - 1150 Brussel
hdevos@woluwe1150.be

Spreekuur : donderdag van 16u. tot 17u. op het gemeentehuis, of op afspraak

Verantwoordelijk voor de nederlandstalige aangelegenheden (onderwijs, cultuur, bibliotheek, academie, kinderdagverblijven en Brede School).



CHÂSSIS



STORES



VOLETS



SCREENS



TENTES SOLAIRES



PERGOLAS



BRISE SOLEIL



PORTES



PORTES DE GARAGE



VELUX



MOUSTIQUAIRES



MOTORISATION

Découvrez nos promotions sur www.decowindow.be

Service de mesurage, placement, réparation et motorisation de produits existants

Avenue de Wezembeek, 114 - 1950 Kraainem
Heures d'ouverture : Lundi sur rendez-vous
Mardi-Samedi 10h00 à 18h00
GALERIE COMMERCIALE DU CARREFOUR

Devis gratuit

☎ 02/767.44.69

✉ info@decowindow.be



LE 17 MAI, JOURNÉE MONDIALE DE LUTTE CONTRE L'HOMOPHOBIE, JOURNÉE ARC-EN-CIEL

«Ce que j'ai aimé dans l'arc-en-ciel, c'est qu'il nous convient à tous. Ce sont toutes les couleurs. Ça représente tous les genres. Ça représente toutes les races. C'est l'arc-en-ciel de l'humanité.»

- Gilbert Baker, créateur du drapeau arc-en-ciel -

À l'occasion de la Journée mondiale de lutte contre l'homophobie, la transphobie et la biphobie, la commune de Woluwe-Saint-Pierre hissera, comme chaque année, son drapeau arc-en-ciel en guise de soutien aux communautés LGBTQIA+⁽¹⁾, et pour afficher symboliquement sa mobilisation en faveur de la **diversité**, de la **tolérance** et de l'**ouverture à l'autre**.

Mais ce n'est pas tout ! Ce 17 mai, **deux actions de sensibilisation à la lutte contre les discriminations LGBTQIA+phobes** seront organisées à l'initiative des échevinats de l'égalité des chances et des droits humains :

✓ La **lecture de belles histoires qui font grandir** par une conteuse qui éveillera les jeunes enfants aux questions de genre.

- Quand ? **Le mercredi 17 mai, à 16h30.**
- Où ? **À la Bibliothèque du centre** - 93, av. Charles Thielemans.
- Entrée gratuite sur réservation : bib.centre.jeunesse@woluwe1150.be - 02/773.05.83.

✓ Une **performance transformiste et intimiste** de l'artiste Jean-François Massy - alias **Jessie Jess** - qui nous dévoilera, avec humour et pudeur, son histoire, celle de son émancipation... Un spectacle singulier qui nous plongera dans l'intimité d'un artiste qui se construit un personnage qui n'est autre que son alter ego.

Un moment suspendu qui nous invitera à questionner nos valeurs d'empathie et de tolérance. Un véritable manifeste pour s'affranchir des normes de genre et des pressions sociales et sociétales. À ne rater sous aucun prétexte !

- Quand ? **Le mercredi 17 mai, à partir de 19h30** (accès au bar); début du spectacle à 20h.
- Où ? **Au W:Hall** (salle Fabry).
- Entrée gratuite sur réservation : www.woluwe1150.be/lgbtqia - 02/773.05.62

En Belgique, malgré un cadre législatif progressiste dans les domaines de la vie privée et familiale, du travail, de la santé et de la justice, les personnes LGBTQIA+ subissent, malheureusement, encore régulièrement des discriminations, agressions physiques et verbales, ainsi que d'autres faits de violence.

En tant qu'échevines de l'égalité des chances et des droits humains, notre priorité est d'agir de manière proactive pour sensibiliser à la lutte contre ces discriminations et ces violences. C'est pourquoi, depuis 2019, plusieurs initiatives ont été développées en ce sens à Woluwe-Saint-Pierre (ciné-débat, spectacle d'impro, ateliers participatifs dans les écoles, etc.). Des formations spécifiques destinées à nos agents communaux en contact direct avec le public ont également été organisées et ce, avec l'indispensable soutien et l'expertise du secteur associatif, dont la RainbowHouse.

Nous continuerons à développer des actions préventives et à exprimer tout notre soutien, toute notre solidarité envers les personnes LGBTQIA+ et les acteurs de terrain qui mènent, inlassablement, un combat au quotidien pour plus d'égalité et plus de justice au sein de notre société.

⁽¹⁾ Le sigle LGBTQIA+ recouvre les termes suivants : Lesbienne, Gay, Bisexuel(le), Trans, Queer, Intersexe, Asexuel(le), et ± qui représente «et tous les autres».

Gerda POSTELMANS

02/773.05.06 - Av. Thielemans, 93 - 1150 Bruxelles
gpostelmans@woluwe1150.be

Gerda Postelmans - Echevine

Echevine responsable de la culture francophone, des bibliothèques et médiathèques francophones, de l'éducation permanente, des centres de quartier, du fonds du patrimoine, des jumelages, des relations internationales et européennes et des droits humains.

Carine KOLCHORY

02/773.05.08 - Av. Thielemans, 93 1150 Bruxelles
ckolchory@woluwe1150.be

carine.kolchory CarineKolchory Carinekolchory

Echevine responsable de la famille, des aînés, des affaires sociales, de la santé, des personnes handicapées, de la pension, de l'égalité des chances, du logement dont l'AIS.

VENTE AUX ENCHÈRES AU PROFIT DE LA FONDATION EMMANUEL ARGENTINE

L'ASBL «Fondation Emmanuel Argentine» (FE) a pour mission d'aider des familles vivant dans des conditions de grande précarité à la Plata dans la région de Buenos Aires. À ce jour, nous venons en aide à plus d'une centaine de familles au quotidien (www.emma-foundation.be)

LA PROCHAINE VENTE AUX ENCHÈRES DE SOLIDARITÉ VOUS CONCERNE...

Suite à un déménagement, à la mise en ordre de votre grenier, à un relooking de votre intérieur, à une succession, etc., vous avez redécouvert un ou des objets dont vous ne savez que faire ?

Vous pouvez aider la Fondation Emmanuel en lui faisant don de ce ou ces objets, qui seront mis aux enchères en ligne dans la salle de ventes «Phoenix» à Wavre (www.phoenix-auction.com), le tout au profit de la Fondation.

CONCRÈTEMENT...

Les personnes intéressées sont invitées à envoyer à l'adresse encheres@emma-foundation.be une photographie ainsi qu'une courte description des biens dont elles souhaitent faire don

(matériau, dimensions, origine, éventuellement signature, etc.).

Les objets les plus appréciés dans les salles de vente sont principalement les bijoux, les petits meubles d'appoint en bois marqueté, les tableaux de qualité, les objets de curiosité, l'argenterie, les objets en verre signés, les sculptures ainsi que les objets «vintage».

Une réunion d'information concernant la FE et sa Vente aux Enchères sera organisée à Woluwe-Saint-Pierre le dimanche 11 juin 2023 de 15h00 à 17h00. Prière de vous inscrire avant le 5 juin à l'adresse encheres@emma-foundation.be. Le lieu de la réunion sera précisé par retour d'e-mail.



FUNDACION
EMMANUEL



Les enfants de la Fondation Emmanuel Argentine vous disent déjà merci. Anne Vandembroucke et Michèle Detry Responsables Projet «Vente aux Enchères» Fondation Emmanuel Argentine

FAIRE LES CHOSSES À MOITIÉ ? *

(*) Faire les choses à moitié ?

Comment allez-vous jusqu'au bout ? Réservez votre temps pour explorer vos ressources avec une professionnelle et trouver votre solution.



Natacha DE PRINS
Mon-Coach.brussels

177 avenue Orban, 1150 BXL
ndeprins@mon-coach.brussels
+32 474 74 87 53

SCAN ME



Succession
Achat au détail
Vide Maison

0478/390.829
songebrocante@hotmail.com

Songe Brocante



A propos

Nous proposons l'achat de vos antiquités et de vos pièces de valeur, Nous vidons tout, de la cave au grenier. Après expertise, le prix est fixé chez vous.

Devis gratuit

Nous achetons aussi au détail. Meubles, Bibliothèque entière, Collection de vinyles, Vases Chinois, Art Africain, Argenterie,...



1 AN DE CELLULE UKRAINE AU CPAS DE WOLUWE-SAINT-PIERRE

Il y a un an, de nombreux Ukrainiens ont dû fuir leur pays à cause de l'invasion de celui-ci par l'armée russe. De nombreux pays européens ont accueilli les réfugiés de guerre ukrainiens, dont la Belgique et en particulier notre commune. Depuis le début de la crise, plus de 500 citoyens ukrainiens ont déposé une demande d'aide sociale auprès du CPAS. Afin de traiter ces demandes, le CPAS de Woluwe-Saint-Pierre a dû créer un cadre spécial temporaire : «la cellule Ukraine».

Cette cellule a officiellement ouvert ses portes le 1^{er} avril 2022 et fournit depuis divers services pour aider les Ukrainiens. Notamment une aide financière, une aide pour trouver un logement, un accompagnement socio-professionnel, un stage d'été pour les enfants, des cours de langues, etc. La cellule compte 9 employés dont 3 traducteurs.

Depuis le début de la crise, le CPAS, en collaboration avec nos partenaires de l'ASBL PAJ, a proposé des cours de langues aux Ukrainiens afin d'avoir, le plus rapidement possible, une connaissance de base d'une des langues nationales. Au total, 11 bénévoles ont donné cours à 63 Ukrainiens et ce fut un grand succès.

Au début de la crise, le besoin d'abris pour les nombreux réfugiés ukrainiens était particulièrement criant et soudain. Les citoyens de notre commune ont fait preuve d'une grande générosité et ont accueilli plus de 400 Ukrainiens. Actuellement, 106 Ukrainiens vivent encore dans une famille d'accueil.

RÉPARTITION DES RÉFUGIÉS UKRAINIENS DANS NOTRE COMMUNE :

En logement de transit	Chez l'hébergeur	En privé	Autre
44	106	152	15

Une permanence logement (chaque mercredi de 10h à 14h) a été mise en place afin de leur venir en aide dans leurs recherches de logement.

Fin 2022 et début 2023, la cellule a de nouveau invité tous les Ukrainiens pour actualiser leurs besoins d'aides sociales.

Il est important de noter qu'à ce jour, l'ensemble des frais engagés par notre CPAS en faveur de nos amis Ukrainiens est totalement couvert par les subsides fédéraux et régionaux.

La «cellule Ukraine» continuera d'encadrer et de guider le plus possible les réfugiés de guerre ukrainiens dans les mois à venir. Il est encore impossible de déterminer aujourd'hui le nombre de réfugiés supplémentaires qui pourraient encore arriver à Woluwe-Saint-Pierre.

Merci encore à tous les généreux accueillants et bénévoles mobilisés. Nous ne manquerons ni à nos obligations ni à notre devoir.



Dominique HARMEL

02 /773.05.01 - Av. Thielemans, 93 - 1150 Bruxelles
dharmel@woluwe1150.be

Echevin responsable des finances, du budget et de la tutelle sur le C.P.A.S.

Philippe VAN CRANEM

02 /773.59.58 - CPAS Drève des Shetlands 15 - 1150 Bruxelles
pvancranem@woluwe1150.be

Président du C.P.A.S.

HAYNAULT

VENTES PUBLIQUES

VENTE SPÉCIALISÉE EN PRÉPARATION

**Numismatique : monnaies,
billets de banque, médailles
& décorations**

CONTACT

Rodolphe de Maleingreau d'Hembise,
rdm@haynault.be

Edouard Wyngaard,
ew@haynault.be

info@haynault.be
+32 (0)2 842 42 43,
9 rue de Stalle
1180 Bruxelles, Belgique
www.haynault.be

DROUOT.com
Live



FUNERARIUM
STOCKELOISES

A&G FUNERAL GROUP

24H/24 **02 772 81 02**

ASSISTANCE FUNÉRAIRE 24H/24

SERVICES EXCEPTIONNELS

RAPATRIEMENTS ET TRANSFERTS
DANS LE MONDE ENTIER

PRÉVOYANCE OBSÈQUES (ASSURANCE DÉCÈS)

RUE BLOCKMANS, 9
1150 BRUXELLES
(50 M PL. DUMON)



INFO@FUNERAILLES-STOCKELOISES.BE
WWW.FUNERARIUM-STOCKELOISES.BE



TRANSFORMATIONS
RÉPARATIONS
DÉTARTRAGE CHAUFFE-EAU
ENTRETIEN CHAUFFAGE
TOITURES
PLOMBERIE BECKERS

02/770 70 12
4 rue Robert Thoreau - 1150 Bruxelles

Funérailles ABELOOS

Rue François Gay, 8 - 1150 Woluwe-Saint-Pierre
Téléphone 02.770.27.13 – 0479.744.740
Fax 02.762.71.20 - stephaneabeloos@hotmail.com

ORGANISATION DE FUNERAILLES DE TOUTES CLASSES
TRANSPORT VILLE ET PROVINCE - ETRANGER

Cercueils - Funerarium - Couronnes - Lettres de faire-part
Voitures - Corbillards - Incinération - Ensevelissement nuit et jour
TOUTES DEMARCHES EVITEES AUX FAMILLES



ECHOS DU CONSEIL

Le conseil communal s'est réuni le mardi 28 mars. Voici quelques-unes des décisions importantes qu'il a prises :

- Le conseil communal a prolongé la convention liant la commune, Interparking et le Stockel Square permettant de proposer la gratuité du parking du Stockel Square pendant 90 minutes du lundi au vendredi entre 17h et 20h.
- Il a approuvé la convention de partenariat pour l'organisation d'un programme de remise en forme par la course à pied (Je Cours Pour Ma Forme) au parc de Woluwe.
- Il a approuvé la mise en place d'une nouvelle filière en immersion à l'école du Chant d'Oiseau.
- Il a validé l'attribution des subsides pour la rénovation des locaux des organismes de jeunesse.
- Le conseil communal a validé le règlement du Prix des arts de Woluwe-Saint-Pierre 2023. Plus d'infos sur www.woluwe1150.be/prix-art

ECHO'S VAN DE GEMEENTERAAD

De gemeenteraad is op dinsdag 28 maart bijegekomen. Hier volgen enkele belangrijke besluiten die ze nam:

- De gemeenteraad verlengde de overeenkomst tussen de gemeente, Interparking en Stockel Square om van maandag tot en met vrijdag tussen 17.00 en 20.00 uur 90 minuten gratis parkeren aan te bieden aan Stockel Square.
- Ze keurde de partnerschapsovereenkomst goed voor de organisatie van een hardloop-fitnessprogramma (Je Cours Pour Ma Forme) in het Woluwe-park.
- Ze hechtte haar goedkeuring aan de invoering van een nieuwe inburgeringscursus in de Vogelzangschool.
- Ze bekrachtigde de toekenning van subsidies voor de renovatie van de lokalen van jongerenorganisaties.
- De gemeenteraad keurde het reglement van de Kunstprijs Sint-Pieters-Woluwe 2023 goed. Meer informatie op www.woluwe1150.be/kunstprijs

YOGA DE L'ENERGIE



COURS ET ATELIERS

Petits groupes de max. 7 - 12 élèves

Yoga de l'Energie et Vitalité

Dance Cosmique

Yoga et Couleurs

Yoga pour Seniors

Yoga de la Femme, Prénatal et Postnatal

YOGA SHOP

Matériels écologiques, socialement responsables

Tapis de yoga et sacs de transport

Ballons de gymnastique

Coussins de méditation

Carillons et déco !

CHEQUES CADEAU

Cours et matériel de yoga

Séances à 2 dans la forêt

Cours individuels, cadeaux personnalisés

www.yoga-leheronbleu.com

Ida Anceschi

Enseignante Diplômée de Yoga de l'Energie

+32 499 98 89 44

info@yoga-leheronbleu.com





PUBLI-REPORTAGE

Centre auditif Blondiau : 4 générations de spécialistes des troubles de l'audition

Alors que la tendance du marché des appareils auditifs prend une direction très commerciale, Jean Blondiau a décidé de redonner une place beaucoup plus importante au conseil et au service en prenant tout le temps nécessaire avec le patient. Riche d'une grande expérience professionnelle de 30 ans dans des centres auditifs en Belgique, Jean Blondiau vous expose sa vision de l'audiologie. Interview avec cet artisan de l'audition.

D'OÙ VOUS VIENDE CETTE PASSION ?

Héritier d'une longue tradition familiale dans le traitement des troubles de l'audition, le traitement des déficiences auditives a une valeur culturelle très ancienne dans la famille Blondiau. Mon arrière-grand-père, puis mon grand-père et enfin mon père étaient chirurgiens ORL.



POUR VOUS LE BON RÉGLAGE DE L'APPAREIL EST PRIMORDIAL ?

Une nouvelle approche personnalisée dans le réglage des appareils auditifs permet de résoudre la plupart des difficultés que rencontrent les personnes qui portent un appareil auditif. Cette personnalisation exige de consacrer du temps aux réglages et aux patients. Elle a aussi pour objectif de trouver l'appareil le mieux adapté au patient. Pour

bien faire ce métier, il faut vraiment avoir envie d'aider les malentendants. Le parti de ne pas compter le temps consacré au patient est donc pris. Celui aussi de proposer le choix de différentes marques. Mais attention, si cette nouvelle façon de s'adresser au futur patient n'engendre pas de surcoût, elle réclame en revanche, une véritable implication de ce dernier durant la période d'essai gratuite.

COMBIEN COÛTE UN APPAREIL AUDITIF ?

Ce n'est pas le prix de l'appareil auditif mais le prix du service ! C'est l'approche et la façon de régler l'appareil auditif qui déterminent le résultat. Un appareil auditif n'est jamais un produit fini. Il est fondamental de travailler avec le patient plusieurs semaines après l'acquisition de celui-ci. Le prix est donc lié au besoin du patient. Il n'est pas impossible d'obtenir un résultat optimal avec un appareil «entrée de gamme». Le coût d'un appareil auditif comprend : l'essai gratuit durant un mois, 5 ans de garantie, ainsi que toutes les consultations de réglages nécessaires durant les 5 à 7 ans de vie de l'appareil auditif et ce sans supplément. Sans le service, l'appareil sera inefficace et abandonné par le patient.

LA PROBLÉMATIQUE EST BIEN CONNUE AU SEIN DE VOTRE ÉQUIPE ?

Priorité est donnée à l'aspect humain, des malentendants sont intégrés à l'équipe Blondiau. C'est important de s'entourer et de travailler avec des personnes concernées, connaissant les mêmes difficultés que nos patients. C'est une garantie d'être certains de pouvoir répondre aux besoins de ceux-ci.

AVEZ-VOUS D'AUTRES CORDES À VOTRE ARC ?

Artiste dans l'âme, j'évolue dans les Jam's session Jazz et dans une troupe amateur. J'ai installé les premiers casques destinés aux malentendants dans des théâtres bruxellois. Je collecte également des appareils auditifs usagés au profit d'une ONG qui les répare gratuitement pour les placer ensuite chez les enfants sourds dans les pays défavorisés. Avec mon équipe, nous organisons des petites conférences et débats entre personnes possédant un appareil auditif. Ces rencontres permettent à chacun de partager ses expériences et nous permettent de nous améliorer. D'ailleurs, dans notre métier, la formation continue est fondamentale. Nous avons 4 cours par an.

UN CONSEIL POUR LES PATIENTS ?

L'ouïe est un organe vital. Essayer un appareil ne coûte rien. En revanche, ne pas essayer, c'est courir le risque de voir son audition se dégrader de façon irrémédiable. On sait aujourd'hui que la mal audition risque d'entraîner des troubles cognitifs irréversibles.



NOUS CONTACTER

- Place Saint-Lambert 18, 1200 Woluwe-Saint-Lambert 02/539.22.89
- Chaussée de Louvain 426, 1380 Ohain – 02/381.36.61
- Chaussée Bara 598, 1410 Waterloo – 02/567.98.96.

NOTRE CHARTE :

- Ethique
- Transparence
- Indépendance

Infos : www.blondiau-appareils-auditifs.be - 02/381.36.61.

CHATGPT, MIDJOURNEY, DALL·E... COMMENT RESTER MAÎTRE DE CES INTELLIGENCES ARTIFICIELLES ?

La Liste du Bourgmestre vous invite à une conférence sur les enjeux de l'intelligence artificielle en compagnie des auteurs Ramon Junquera et Guibert del Marmol.

Ces derniers mois ont vu naître de nouvelles formes d'intelligence artificielle capables de surpasser les capacités humaines les plus pointues et d'assimiler des connaissances à une vitesse complètement inédite.

Pour ne citer qu'elles parmi de nombreuses autres, Chat GPT et Midjourney sont aujourd'hui en mesure de passer la majorité des examens universitaires avec succès, de répondre à des questions extrêmement complexes en quelques secondes et de produire des œuvres d'un réalisme et d'une créativité encore jamais observées chez un robot.

Quelle place peut tenir l'être humain que nous sommes dans ce contexte de dépassement de la machine ? Comment mettre ces nouveaux outils au service d'un.e homme/femme nouveau/nouvelle qui serait émancipé.e des tâches superflues, pour se reconcentrer sur l'essentiel ?

«L'intelligence artificielle déblayera, et l'être humain décidera. Nous retournons ainsi à un art essentiel qui est l'art de la question», Ramon Junquera.

Pour aborder ces enjeux majeurs et fournir des clés de compréhension de ces outils et de leurs implications, Les Engagés Bruxelles et la LB de Woluwe-Saint-Pierre vous invitent à une rencontre passionnante entre Ramon Junquera, entrepreneur, auteur et prospectiviste, et Guibert del Marmol, conseiller, auteur et conférencier.

Retrouvez toutes les informations sur la page Facebook de l'événement - <https://fb.me/e/2uMbJxtQU>

Date : lundi 15 mai 2023 à 20h

Adresse : WHall, 93 avenue Charles Thielemans 1150 WSP
Réservation gratuite et obligatoire via Eventbrite (QR code)



listedubourgmestre1150@gmail.com



Christophe De Beukelaer
Chef de groupe & Député régional



Damien De Keyser
Président du conseil communal



Marie Cruysmans
Conseillère communale



Georges Dallemagne
Conseiller communal et député fédéral



Catherine van Naemen
Conseillère communale



Anne Delvaux
Conseillère communale

greuse



NOS MARQUES :

BASLER SAINT JAMES' ROSSO35 van Saack
DEVERNOIS LUCIA Gardeur GIESSWEIN
MIRABELL SCHNEIDER **GEIGER BRAX**

BOUTIQUE COUTURE

Parvis St Alix 43 St-Aleydis voorpl - 1150 B - Tél : 02 779 92 43
Facilité de parking - Parkeer mogelijkheden

13.05.2023

OFFICIELE OPENING

OUVERTURE OFFICIELLE

les filles de

**MARIE
FRANCE**

EST. 1986



PARVIS ST-ALIX 20 - 1150 BXL 02 771 73 76 WWW.LINGERIEMARIEFRANCE.BE



BOUCHERIE - SLAGERIJ

FRAIS ET QUALITÉ GARANTIE - VERS EN KWALITEIT GEGARANDEERD

SINT-ALEIDISVOORPLEIN, 18 - 1150 SPW - 02/770 44 09

FUNERAILLES

LEGRAND-JACOB

CEREMONIES TOUS BUDGETS
CREMATION - INHUMATION
UN NUMERO DE TELEPHONE A
VOTRE SERVICE 24H SUR 24H

02/779 99 05

PARVIS SAINTE-ALIX 21 - 1150 WSP
WWW.LEGRAND-JACOB.BE
INFO@LEGRAND-JACOB.BE

Marché du Parvis Sainte-Alix
Mercredi de 8h30 à 13h



SAINTE-ALIX VILLAGE, QUARTIER COMMERÇANT, QUARTIER VIVANT ! - WINKELBUURT, LEVENDIGE BUURT !



WOLUWE-SAINT-PIERRE, À NOUVEAU LABELLISÉE COMMUNE AMIE DES ANIMAUX !

Depuis 2020, Woluwe-Saint-Pierre a rejoint le groupe des communes bruxelloises labellisées par Bruxelles Environnement comme «Commune amie des animaux».

Coup de chapeau à notre Echevine Caroline Lhoir, soutenue par l'ensemble du Collège et des services administratifs, pour qui le bien-être animal fait partie des priorités.

Grâce à une belle synergie en interne et avec des partenaires -police, associations, citoyens...-, un programme varié et complet visant à **améliorer les conditions de vie des animaux -domestiques, sauvages et d'élevage- présents sur le territoire communal** a été déployé. Félicitations à toutes les personnes qui contribuent à ces actions !

Chaque Commune présente des spécificités qui orientent ses priorités en matière de bien-être animal. Woluwe-Saint-Pierre, tout en appartenant à la Région de Bruxelles-Capitale, reste un espace relativement vert, bordé par la forêt et traversé par bon nombre d'animaux sauvages, parmi lesquels des renards, des hérissons, des sangliers, de nombreuses espèces d'oiseaux ainsi que des chauve-souris...

Parmi les réalisations de la Commune en 2022, nous nous félicitons entre autres :

- de l'**installation et l'entretien par les ouvriers communaux de nombreux niochirs d'hirondelles et de martins**, pour protéger ces espèces menacées. Un projet qui a vu le jour grâce à la collaboration de la commune avec Natagora, Natura Woluwe et le quartier durable « Prenons le temps ».
- des **stands d'observation des faucons pèlerins installés dans la tour de la maison communale**.
- de la **fauche tardive** des espaces verts communaux pour ravir insectes et oiseaux.
- de notre **soutien financier au centre de revalidation pour animaux sauvages**, géré par La Ligue Royale Belge pour la Protection des Oiseaux.

Côté animaux domestiques, une attention particulière a été accordée aux chiens, et singulièrement à leur présence dans le parc de Woluwe. 4342 chiens sanpétrusiens étaient enregistrés en 2021 sur DOG ID; une nécessité donc de se pencher sur leur bien-être et leur présence dans nos espaces communaux.

Des actions sont nécessaires pour assurer une cohabitation harmonieuse entre les «poilus», leurs propriétaires et les promeneurs. Nous soutenons le Bourgmestre, l'Échevine du Bien-être Animal et la Zone de Police dans leur démarche auprès de Bruxelles Environnement -gestionnaire de ce parc régional- pour concrétiser au plus vite un projet d'amélioration de la signalétique et de la sensibilisation des usagers.

D'autres projets «animal friendly» et publications émergent régulièrement. Pour vous informer sur les initiatives de la Commune, vous pouvez consulter les **pages dédiées à ce sujet sur le site**: www.woluwe1150.be/services-communaux/environnement/bien-etre-animal/. Des articles abordent périodiquement le sujet dans votre Wolomag ou la **page Facebook de la Commune**; restez à l'affût !



LES HÉRISSENS, VICTIMES DES ROBOTS-TONDEUSES

Un nouveau danger menace depuis quelques années les hérissons : les robots-tondeuses, lorsqu'ils sont programmés la nuit ! En effet, les hérissons, animaux nocturnes, sont très régulièrement blessés, voire tués, par leurs lames tranchantes...

Menacés de disparition dans les années à venir, vous pouvez aider les hérissons en... tondant moins (moins souvent, moins de surface, tonte différenciée) et **en programmant votre robot-tondeuse en dehors de ses horaires d'activité, soit entre 10h et 17h !**



ecolo.wsp@gmail.com



Christiane Mekongo Ananga
Conseillère communale



Danièle Van Crombrughe-Gruloos
Conseillère communale



Sophie Busson
Conseillère communale



FUNÉRAILLES - PRÉVOYANCE
PATRICK VANHORENBEKE

**Fort de 40 ans d'expérience,
Patrick Vanhorenbeke, son épouse et ses deux fils,
vous proposent :**

- * Assurances obsèques et Contrats anticipés
- * Conseil et dépôt de dernières volontés
- * Organisation complète de funérailles (tous budgets)
- * Devis sans engagement
- * Nous nous déplaçons volontiers à domicile

En plus des gammes traditionnelles, nous vous proposons des cercueils et urnes écologiques



Av. Jules de Trooz, 6 - **Woluwe-Saint-Pierre**

02 763 46 00

www.patrickvanhorenbeke.be
info@patrickvanhorenbeke.be

Pour recevoir un bouquet et une rente indexée et non taxée, en occupant ou non votre immeuble :

Pensez au **VIAGER !**

L'expérience et la confiance en viager portent un nom :

**immo
VIAGER**
Marie-Noël de **MUNTER**
vous renseigne sans frais.

Licenciée en droit,
experte en viager depuis plus de 20 ans
Agréée I.P.I. n°101 132

Du studio à la propriété de prestige,
nous vous offrons un service de qualité
rendu dans la discrétion et l'efficacité.

Avenue Léopold Wiener, 114
1170 - Bruxelles

02.672 30 26 | 0495.51 29 93

mn.demunter@immoviager.be
www.immoviager.be



Thomas Le Clef
Traiteur

le traiteur près de chez vous qui vous propose...

Livraison offerte:

*Dans les alentours de Wezembeek-Oppeem, Kraainem,
Woluwe, Stockel, Tervuren, Sterrebeek,...*

Chaque jour:

*un **potage** frais
un **plat froid** ou un **plat chaud** très facile à réchauffer
un **dessert***

Chaque WE:

*un **plat festif** et un **dessert festif**
livrés le vendredi*

Quand vous le souhaitez:

*Une offre **personnalisée** pour vos événements familiaux,
amicaux et professionnels*

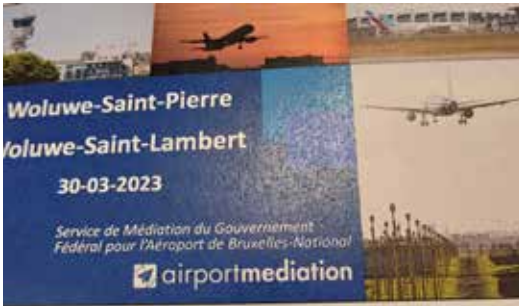


*Possibilité de tout mettre
dans un seul contenant
pour les personnes âgées*

*---
Four ou Micro-ondes*

*Pour commander: Par téléphone: 0485/91.10.80 ou 0488/81.83.79
Par mail: traiteur@thomasleclef.be | Sur le site: www.thomasleclef.be*

WOLUWE-SAINT-PIERRE, COMMUNE BRUXELLOISE LA PLUS SURVOLÉE !



Si nous avons la chance de vivre dans une commune verte et accueillante, Woluwe-Saint-Pierre est aussi tristement connue comme étant la commune la plus survolée de la Région bruxelloise. Dans certains quartiers le bruit des avions est réellement insupportable.

En mars dernier, la section de DéFI organisait, à l'initiative de Stanislas de la Vallée Poussin, une conférence au Royal Orée sur le thème «le survol de Bruxelles, un atterrissage insoluble». L'occasion d'entendre Monsieur Philippe Touwaide, médiateur du gouvernement fédéral pour l'aéroport de Bruxelles-national, nous faire un état des lieux de la situation. Et le moins que l'on puisse dire c'est que cela n'avance pas du tout, les partis de la Vivaldi n'arrivant manifestement pas à s'entendre pour faire évoluer positivement la situation. Ce survol intempestif porte atteinte de manière illégale et disproportionnée à nos droits fondamentaux, principalement le droit à la santé et à un environnement sain. L'arrêt du Ministre Didier Gosuin (DéFI) constitue encore aujourd'hui et fort heureusement, presque 23 ans après son adoption, la seule arme légale pour lutter contre les nuisances sonores liées au survol aérien abusif en Région bruxelloise. Pour intervenir régulièrement auprès du Ministre Ecolo Alain Maron au parlement bruxellois sur le sujet, il m'apparaît évident que la question du survol n'est pas seulement une question environnementale ou de justice, mais est également éminemment communautaire. Des partis néerlandophones comme l'Open VLD ou la NVA refusent catégoriquement de toucher à tout ce qu'ils considèrent relever du développement économique de l'aéroport. Ainsi, nous, Bruxellois survolés, n'existons pas à leurs yeux. N'opposons pas l'économique à la santé, des solutions existent !

DéFI demande entre autres, via une proposition déposée au parlement fédéral par François De Smet, d'interdire les décollages et atterrissages entre 22h00 à 7h00, d'exiger un recul de la piste 25L vers l'Est de manière à permettre les décollages par un virage à gauche sans survoler la Région de Bruxelles-Capitale et sa proche périphérie, de considérer que l'aéroport de Bruxelles-National a prioritairement une vocation d'aéroport urbain dont les activités régulières sont diurnes. Il faudrait également avoir le courage d'interdire le survol de notre ville par les catégories d'avions les plus polluantes et bruyantes. Un peu comme une sorte de LEZ (zone de basse émission), qu'on nous impose par exemple à tous pour nos véhicules thermiques...

RENOUVELLEMENT DU PERMIS D'ENVIRONNEMENT DE L'AÉROPORT, LA FLANDRE REFUSE DE CONSULTER BRUXELLES

L'aéroport de Bruxelles-National doit introduire avant le 8 juillet de cette année une demande de renouvellement de son permis d'environnement, accompagnée d'une étude d'incidences environnementales, auprès de l'aurorité régionale flamande. Celle-ci est, en effet, compétente pour l'instruction de ce type de permis et, notamment, pour organiser une enquête publique. À ce sujet, la Flandre n'envisage de consulter aujourd'hui que les communes de Zaventem, Kortenberg, Steenokkerzeel et Machelen... Un comble.

Si les infrastructures de l'aéroport sont bien situées sur le territoire de la Région flamande, Woluwe-Saint-Pierre est par exemple survolée par près de 50 % des avions au décollage. Il serait inconcevable, alors que nous sommes, tout comme bien d'autres communes bruxelloises et de la périphérie, pleinement concernés par le projet d'exploitation de l'aéroport, de ne pas être en droit de communiquer nos observations et objections conformément à la législation en la matière, notamment en application d'une directive du Parlement européen et du Conseil. Est-ce parce que ce sont des communes majoritairement habitées par des francophones que la Flandre ne veut pas les consulter ?

DéFI demande que le gouvernement bruxellois et l'ensemble des communes concernées, exigent que le gouvernement flamand organise une enquête publique qui s'étende à l'ensemble des communes bruxelloises et de la périphérie subissant les nuisances résultant de l'exploitation de l'aéroport. C'est une question fondamentale de démocratie.

DÉFI



Jonathan de Patoul

Chef de groupe DéFI au conseil communal. Député bruxellois. 0474.838849 jdepatoul@parlement.brussels

**THE BEST COPY CENTER
OF BRUSSELS**



NewPrint

- * COPIES COULEUR ET NOIR & BLANC DE QUALITÉ
 - * IMPRESSION DES PLANS
 - * SCANNE TOUT FORMAT !!!
 - * RELIURES SPIRALES & COLLAGES
 - * PLASTIFICATIONS TOUT FORMAT
 - * LIVRETS, COURS, MANUEL, TFE, PLIAGE & AGRAFAGES ETC ...
- DE TOUTS VOS DOCUMENTS !**

 **INFO@NEWPRINT.BE**

N'HÉSITÉZ PAS... UNE SEULE ADRESSE

**69A VAL DES SEIGNEURS
1150 BRUXELLES « STOCKEL »**



02/772 91 33

COMMENCEZ LE GOLF

dans l'un des plus beaux Clubs de Belgique, au sud de Bruxelles !

*FORMULE
TOUT COMPRIS*



- 4 mois | 6h de Cours avec un Pro | FR/NL/EN
- Accès aux Facilités & au Parcours 9 trous
- Matériel | Carte Fédérale | Examens
- € 460 | 2ème personne -50% !



INSCRIVEZ-VOUS !
info@tournette.com
067-894 266
www.tournette.com

GOLF CHÂTEAU DE LA TOURNETTE

Restaurant
Le Mucha



**Concert jazz
le 17/05 à 20h**



Avenue Jules du Jardin 23
1150 Sint-Pieters-Woluwe
Téléphone: 02.770.24.14

www.lemucha.be -  lemucha

METTRE FIN AU CHANCRE DES 2, 4, 6 AVENUE PARMENTIER



Comment ne pas s'étonner, en s'engageant sur l'une des plus jolies avenues de la commune, de tomber sur un chancre présent depuis plusieurs années déjà ?

3 belles maisons trônent fièrement du haut de leur promontoire. En s'approchant, on remarque que deux d'entre elles menacent de

s'effondrer. Des actes de vandalisme ont été perpétrés. Des vitres cassées. Des squatteurs y ont même régulièrement élu «domicile», courant un risque énorme pour leur sécurité. Des déchets, des gravas, des dépôts clandestins y étaient même entreposés !

Récemment le site a été nettoyé et des clôtures installées autour des 3 «propriétés» pour empêcher d'y entrer. Nous avons dès lors interpellé le Bourgmestre dans le cadre du conseil communal. En réalité, un permis pour y construire un immeuble de 16 logements a été octroyé le 15 décembre 2021 par le Collège des Bourgmestre et échevins. Le permis étant valable 3 ans, le demandeur doit avoir démarré les travaux de manière significative avant ... le 15 décembre 2024. Un début de chantier serait toutefois prévu en septembre 2023.

Nous demandons de faire pression sur le promoteur pour exiger une meilleure sécurisation des lieux que les frêles clôtures qui y ont été placées. Tout doit être mis en œuvre pour que les travaux débutent rapidement, mettant fin ainsi au délabrement de ce site qui nuit à l'harmonie, la qualité de vie et à la sécurité de ce quartier si charmant.

DAMES BLANCHES : UN TIRAGE AU SORT QUI POSE QUESTION

Début mars, des riverains habitant près du champ des Dames Blanches ont reçu une lettre les informant avoir été tirés au sort pour faire partie d'un «Panel Citoyen constitué dans le cadre de l'élaboration du projet des Dames Blanches».

Ce «Panel citoyen» ne concerne que la zone 2.1 du champ, soit la zone qui ne comportera pas les 200 logements dont 120 logements sociaux, les riverains n'ayant à ce stade rien à dire sur le nombre de logements construits ou leur destination. Cela arrivera plus tard, lors de la consultation populaire et du vote promis aux habitants par la commune. Interrogée par le MR au dernier conseil communal, la majorité actuelle ne sait pas encore quand elle aura lieu...

Ce nouveau processus ne permettra qu'à un tout petit nombre de personnes de participer aux travaux de consultations, **soit seulement 21 personnes**. De plus, et c'est sans doute le plus curieux, ces personnes seront en réalité choisies par un tirage au sort mais qui sera ensuite repondéré sur base de critères géographiques, de sexe, de formation, de type de fonction de la vie professionnelle, d'âge, etc. Bref, un tirage au sort qui n'en est pas un et qui ne concernera qu'une poignée de citoyens alors que ce projet des Dames Blanches intéresse des centaines de riverains du quartier.

Le MR regrette cette consultation qui ne favorise pas la participation de chacun qui le désire et la transparence totale des débats. Nous suivrons toujours de près l'évolution du dossier et défendrons la qualité de vie du quartier face à des projets immobiliers démesurés. Nous rappelons enfin que la Société En Bord de Soignes, dont la commune est actionnaire, a actuellement environ **300 logements vides** car devant être rénovés et que la situation financière de la société est très fragile pour supporter de tels investissements sur le terrain des Dames Blanches. Les moyens financiers devraient être mis en priorité sur la rénovation du parc immobilier actuel afin de mettre fin aux logements vides avant de se lancer dans tout autre projet.



Alexia BERTRAND
Conseillère communale
0497/505.553



Anne-Charlotte d'Ursel
Conseillère communale
0477/259.828



Carla Dejonghe
Conseillère communale



Tanguy Verheyen
Conseiller communal
0475/335.746



Étienne DUJARDIN
Conseiller communal
dujardin.wsp@gmail.com



Laurent de Spirlet
Conseiller communal



Olivia CASTERMAN
Conseillère Communale



Muriel GODHAIRD
Conseillère Communale



Christine SALLÉ
Conseillère communale



Juliette SIAENS
Conseillère Communale



WILLEM DRAPS
Ancien Bourgmestre



VIAGERIM J.F. JACOBS

**Le spécialiste du viager - Rente maximum indexée
Non taxée - Bouquet élevé
Brochure gratuite sur demande. Aucun frais**

BUREAU BRUXELLES
Rue Solleveld, 2
1200 Bruxelles
02/762.35.17

BUREAU BRABANT WALLON
Chaussée de Tervuren, 155
1410 Waterloo
02/762.78.12

Artisan Garnisseur
Christophe De Nys



Rue David Van Bever 73 - 1150 Bruxelles
Tél : (02) 762 35 68 - Gsm : 0478 201 697
www.artisangarnisseur.be

MJV SOUDANT
Salle de vente aux enchères d'antiquités

Notre salle de vente, fondée il y a trois ans, organise toutes les 7 semaines des ventes cataloguées d'antiquités et objets d'art de qualité.

Notre bureau sis à **177 rue au bois, Woluwe-St-Pierre** est une antenne ouverte quelques jours par mois qui est destinée à des **journées d'expertises et des prises de contacts.**



Les jours d'ouverture sont renseignés sur notre site www.mjvsoudant.be ainsi que dans Le soir et La libre du mercredi.

Au plaisir de vous accueillir et qui sait, de valoriser au mieux vos antiquités et objets de collection !

MJV SOUDANT • Rue de Bertrantsart 60, 6280 Gerpinnes, Belgique
Tél. +32 71 50 59 95 • info@mjvsoudant.be www.mjvsoudant.be

POUR UNE EUROPE PLUS SOCIALE

On ne parle pas assez d'Europe dans notre quotidien, même dans une commune comme la nôtre, pourtant en première ligne de la construction européenne. Même si la distance qui sépare Woluwe-Saint-Pierre des institutions européennes est minime, il nous est encore difficile de mesurer l'impact de l'Union européenne sur notre vie quotidienne. Le 9 mai, jour de la célébration de la construction européenne, nous en fournit une belle occasion.

L'EUROPE À L'ÉPREUVE DES CRISES SUCCESSIVES

Nombre de leçons ont été tirées de la gestion de la crise financière de 2008 et des fractures sociales générées par les politiques mises en œuvre dans ce contexte. Le COVID-19 a également exposé l'Europe à de nouveaux bouleversements en termes d'emploi, d'éducation, d'économie, ou encore de protection sociale et de vie quotidienne.

Comme l'avait prédit Robert Schuman lors de son discours fondateur le 9 Mai 1950 «L'Europe ne se fera pas d'un coup, ni dans une construction d'ensemble: elle se fera par des réalisations concrètes créant d'abord une solidarité de fait.»

LES ACQUIS DE L'EUROPE SOCIALE

Cette solidarité de fait doit se baser sur une économie sociale de marché efficace, au travers d'emplois qui garantissent dignité et sécurité à tous les travailleurs.

Une Europe sociale se doit aussi d'offrir des chances égales à

tous et de résoudre des défis majeurs tels que la conciliation entre vie de famille et vie professionnelle; citons par exemple l'octroi de congés de paternité égaux aux congés de maternité, afin que l'égalité se forge dès la naissance des enfants. À cet égard, de nouvelles règles de l'UE sont entrées en vigueur en 2019 pour améliorer la vie professionnelle des parents et des aidants. Ces règles ont pour objectif d'encourager un partage plus équitable du congé parental, d'introduire un congé pour les aidants et de lutter contre la sous-représentation des femmes sur le marché du travail.

LA SOLIDARITÉ, UN DÉFI EUROPÉEN

Aujourd'hui, l'inflation et la hausse des prix, qu'il s'agisse du logement, de l'énergie ou de l'alimentation, continuent malheureusement de renforcer les inégalités dans nos sociétés. Face à un tissu social toujours plus éprouvé, la réponse ne peut être que plus d'Europe et plus de solidarité.



Cécile Vainsel

Conseillère communale PS
 0495 250 712 - cecile.vainsel@hotmail.com
 Permanences : tous les 1^{er} mercredis du mois à L'Apéritivo, Place des Maieurs, de 17H à 19H

NUMÉROS UTILES / NUTTIGE TELEFOONNUMERS

ADMINISTRATION COMMUNALE - WWW.WOLUWE1150.BE - GEMEENTEBESTUUR

Heures d'ouverture / Openingsuren

du lu au ve/van ma tot vr 8.30 > 13.00 - Me/Wo 14.00 > 16.00 - Je/Do 16.00 > 19.00

Urbanisme/stedenbouw - sur rendez-vous / Op afspraak

Numéro général - **02/773.05.11** - Algemeen nummer

Affaires sociales - **02/773.05.60** - Sociale zaken

Classes moyennes et Indépendants - **02/773.07.84** - Middenstand en Zelfstandigen

Cabinet du Bourgmestre - **02/773.05.34** - Kabinet van de Burgemeester

Carte riverain - **02/773.05.54** - Bewonerskaart

Culture - **02/435.59.92** - Cultuur - **02/773.07.64**.

Emploi - **02/773.07.42** - Tewerkstelling

Enseignement - **02/773.06.86** - Onderwijs

Environnement - **02/773.06.23** - Leefmilieu

Etat civil - **02/773.05.70** - Burgelijke stand

Jeunesse - **02/773.05.65** - Jeugd

Permis de conduire - passeports - casier judiciaire / Rijbewijs - Paspoorten - Strafblad

02/773.05.44 - **02/773.07.75** - **02/773.05.42**

Cartes d'identité : **02/773.05.43** - **02/773.05.46** - Identiteitskaarten

Étrangers : **02/773.05.47** - **02/773.05.31** - Vreemdelingen

Inscriptions/certificats : **02/773.05.41** - **02/773.06.62** - Inschrijvingen/Certificaten

Propreté publique - **02/773.06.12** - Netheid

Recette - **02/773.05.56/57** - Ontvanger

Seniors - **02/773 05 60** - Seniors

Stationnement / réservation d'emplacement - **02/773.07.80** - Parkeerbeleid

Travaux - **02/773.06.28** - Werken

STJ - **02/773.05.32** - ZIJ

Urbanisme - **02/773.06.36** - Stedenbouw

CENTRE CULTUREL ET DE CONGRÈS - CULTUUR EN CONGRESCENTRUM

Billetterie - **02/435.59.99** - Informatie & plaatsbespreking **02/773.05.92**.

Location de salle - **02/435.59.90** - Zaalreservatie

CPAS - **02/773.59.00** - OCMW

Habitations sociales - **02/435.23.50** - Sociale Woningen

Club Wolu Parc **02/773.07.88**.

Sportcity - **02/773.18.20** - Sportcity

Médiatrice de proximité - **0473/717.003** - Wijkbemiddeling

POLICE - ZONE MONTGOMERY - POLITIE - ZONE MONTGOMERY

dispatching central (24/24) - **02/788.53.43** - dispatching zone Montgomery (24/24)

Division de Woluwe-Saint-Pierre (24/24) - **02/788.93.01** - Afdeling Sint-Pieters-Woluwe (24/24)

Problème en voirie communale - Problemen betreffende het gemeentelijk wegennet
fixmystreet.brussels

travaux@woluwe1150.be / werken@woluwe1150.be

PARC À CONTAINERS

L'accès à la déchetterie se fait sur présentation de la carte d'identité.

Adresse : Val des Seigneurs, 146
(quartier de Stockel) 0800/ 98 181

Heures d'ouverture :

Mardi de 09.00 à 18.45

Mercredi de 09.00 à 18.45

Jeudi de 09.00 à 15.45

Vendredi de 09.00 à 15.45

Samedi de 09.00 à 15.45

Par courtoisie, veuillez vous présenter au minimum 15 minutes avant l'heure de fermeture.

CONTAINERPARK

Toegang tot het containerpark op vertoon van uw identiteitskaart.

Adres: Herendal 146 (Stokkel)
0800/ 98 181

Openingsuren:

Dinsdag van 09.00 tot 18.45

Woensdag van 09.00 tot 18.45

Donderdag van 09.00 tot 15.45

Vrijdag van 09.00 tot 15.45

Zaterdag van 09.00 tot 15.45

Gelieve ten minste 15 minuten voor het sluitingsuur toe te komen in het containerpark.

PANNE D'ÉCLAIRAGE

Vous pouvez signaler une panne d'éclairage dans l'espace public sur **www.fixmystreet.brussels** ou sur **www.sibelga.be**. Si la panne met en danger la sécurité publique, contactez le **02/274.40.66** (24h/24 et 7j/7).

VERLICHTING DEFECT

U kunt een defect in de verlichting in de openbare ruimte melden op **www.fixmystreet.brussels** of op **www.sibelga.be**. Als het defect de openbare veiligheid in gevaar brengt, neem dan contact op met **02/274.40.66** (24 uur per dag, 7 dagen per week).



DU 01/05 AU 31/07

**À L'ACHAT D'UNE MONTURE
+ 2 VERRES PREMIUM ANTI-REFLETS,
NOUS VOUS OFFRONS
UNE PAIRE DE VERRES SOLAIRES***

*Même correction et même qualité - Non cumulable, voir conditions complètes en magasin



Rue de l'Eglise 114, 1150 Bruxelles +32 (0)2 772 70 75



RENTMEESTERS

UN PRODUIT DE QUALITÉ N'EST PAS FORCÉMENT CHER.
DEMANDEZ VOTRE DEVIS.

02 772 66 77

MOTEUR OFFERT SUR CERTAINES TENTES SOLAIRES JUSQU'AU 31/05
-10% SUR CERTAINS MODÈLES DE PERGOLAS JUSQU'AU 31/05

LUC@RENTMEESTERS.BE - WWW.VOLET.BE
RUE AU BOIS 135 BOSSTRAAT 1150 BRUXELLES



VOLETS / TENTES SOLAIRES / OUTDOOR LIVING / STORES / ELECTRIFICATION DE VOLETS / SCREEN / MOUSTIQUAIRES / PORTES DE GARAGE
ROLLUIKEN / ZONNETENTEN / OUTDOOR LIVING / STORES / ELEKTRIFICATIE VAN ROLLUIKEN / SCREEN / MOUSTIQUAIRES / GARAGEPOORTEN



mais aussi

STORES INTÉRIEURS



VÉNITIEN ALU



VÉNITIEN BOIS



CALIFORNIEN



ROULEAU



PLISSÉ DUETTE



SILHOUETTE



TWIST



STORES TEXTILE