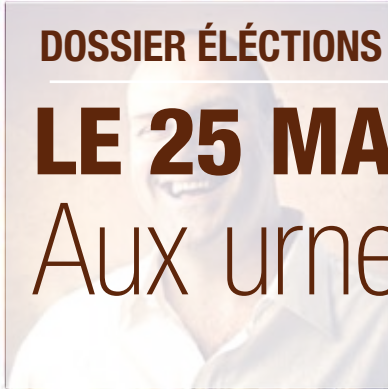


05/2014

WOLU mag

MENSUEL DE L'INFORMATION À WOLUVE-SAINT-PIERRE
MAANDELIJKSE INFORMATIE TE SINT-PIETERS-WOLUVE



DOSSIER ÉLÉCTIONS

LE 25 MAI

Aux urnes, citoyens !



DOSSIER VERKIEZINGEN 25 MEI: ALLEN NAAR DE STEMBUS



52% VENDU



WOLUWE-SAINT-LAMBERT Shopping

Dans un quartier vert et aéré,
appartements neufs
de 1 à 3 chambres allant de 64 à
145 m², tous avec grandes
terrasses.
Emplacements de parking intérieurs
Finitions aux choix de l'acquéreur.



A VENDRE
TE KOOP

4 RAVISSANTES VILLAS NEUVES

3 FAÇADES / 4 CHAMBRES / 2 SDB.

LOT 11A 3 ARES 84	LOT 12A 2 ARES 87
LOT 11B 2 ARES 83	LOT 12B 2 ARES 97



Pour plus de renseignements : 02/772.80.20 ou info@sorimo.be

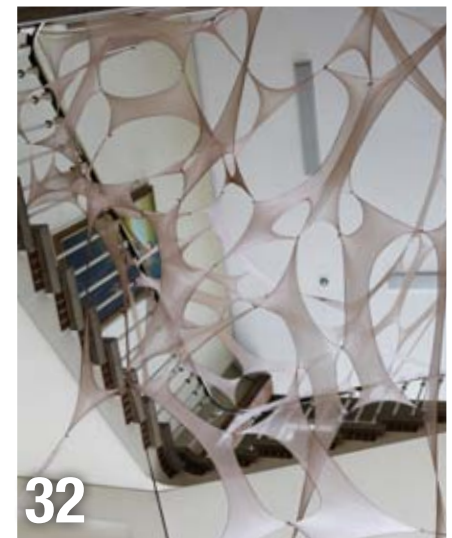
Bruxelles - Val des Seigneurs 9A - 1150 Bruxelles - T: 02 772 80 20 - F: 02 772 86 05

AU SOMMAIRE DE VOTRE MAGAZINE IN DIT NUMMER MAI MEI 2014

LE BILLET DU BOURGMESTRE / WOORD VAN DE BURGEMEESTER	4-5
DOSSIER DU MOIS / DOSSIER VAN DE MAAND	6-9
CONSEIL COMMUNAL / GEMEENTERAAD	11
BON À SAVOIR / GOED OM WETEN	12-14
ÉVÈNEMENTS / EVENEMENTEN	15-18
LES BONS CONSEILS DES GARDIENS DE LA PAIX / ENKELE TIPS VAN DE STADSWACHT	19
ENVIRONNEMENT / MILIEU	21
AGENDA 21	22-23
ANNIVERSAIRE / VERJAARDAG	24
W:Hall	25-27
AGENDA	28-29
WOLUSANPETRUSIEN DU MOIS / WOLUWENAAR VAN DE MAAND	30
WOLURAMA	32-35
NOUVEAUX COMMERCES	37
HISTOIRES ET TERROIR	38
CONCOURS / WEDSTRIJD	39
KONTAKT	41
CENTRES DE QUARTIER / WIJKCENTRA	42-43
LES ECHEVINS / DE SCHEPENEN	47-61
CPAS / OCMW	63
LES GROUPES POLITIQUES / POLITIEKE FRACTIES	65-73
NUMEROS UTILES / NUTTIGE TELEFOONNUMERS	74

 Ce logo indique qu'un diaporama est en ligne sur www.wolumag.be

 Dit logo duidt aan dat er een diaporama beschikbaar is op www.wolumag.be



Magazine d'information locale de Woluwe-Saint-Pierre édité à 22.000 exemplaires par l'asbl Wolugraphic, distribué gratuitement dans toutes les boîtes aux lettres de Woluwe-Saint-Pierre.

Informatief magazine van de gemeente Sint-Pieters-Woluwe, uitgegeven op 22.000 exemplaren door de vzw Wolugraphic en gratis verdeeld in alle brievenbussen van Sint-Pieters-Woluwe.

Wolumag respecte la charte rédactionnelle cosignée par tous les élus de la commune. Elle peut être consultée sur le site www.wolumag.info. Les articles signés n'engagent la responsabilité que de leurs auteurs.

Wolumag respecteert het redactioneel charter dat door alle verkozenen van de gemeente ondertekend werd. Het charter kan geraadpleegd worden op de website www.wolumag.info. De verantwoordelijkheid voor de ondertekende bijdragen berust bij de auteur(s).

Editeur responsable / Verantwoordelijke uitgever: Benoît Cerexhe
Administrateur-délégué / Afgevaardigde bestuurder: Serge de Patoul
Avenue Charles Thielemanslaan 93 – Bruxelles / Brussel
TVA/BTW Wolugraphic: 424 772 304

Publicité : Worldwidecom - P. Molitor
Advertenties GSM : 0475/306.439 - Fax 02/762.93.47
Email: pub@wolumag.info

Rédaction / redactie : Caroline Grimberghs 02 773 05 38
wolumag@media-wsp1150.be ou cgrimberghs@woluwe1150.irisnet.be

Ont contribué à ce numéro / Hebben meegewerkt aan dit nummer :
Anne Deltombe, Gaëlle Daneels, Raymond Delahaye, Marc Dupont, Geneviève Lacroix.

Composition & Mise en page :
Sandrine van Ysendyck - vanyssand@gmail.com

Photos / foto's :
Renaud Ben Lakhel - renaud@media-wsp1150.be

Ne parait pas en janvier et en août.
Verschijnt niet in januari en augustus.

A SCENT OF SPRING

The return of spring, earlier than we could expect, gladdens the heart of the inhabitants of Brussels. What a pleasure to take a walk under a radiant sun: all the more do we enjoy this beautiful green municipality that Woluwe-Saint-Pierre is despite the unfortunate noise pollution that we suffered. We are working to develop sustainable and concerted solutions with all associations and local residents. There are numerous possible relaxation areas in our municipality and I am glad to see that many inhabitants of Brussels, in need of some sun at the end of the winter, have found their way to them.

As a Mayor, the citizens' well-being is at the heart of my concerns. And I am convinced that this well-being requires special attention for convivial events that allow each other to meet, exchange a few words, get to know and appreciate one another. The spring and summer months that lie ahead offer the opportunity to organize a series of outdoor activities in many places which are suited for feasts in our municipality.

The first event takes place on May 11 on the **Avenue de Tervueren**: the 117th edition of the annual feast should be more festive than ever before. The weekend of May 23-24-25, the neighbourhood Stockel hosts its traditional **sale/flea market**. I encourage you to come and take a look and perhaps discover the gem you have been looking for, in a festive atmosphere with a multitude of activities for young and old.

The sustainable evening market of Chant d'Oiseau always welcomes you in the avenue des Eperviers, every Thursday from 3pm to 9pm. The stalls are varied and plentiful and offer the opportunity to share a drink with friends at sunset.

Since Friday April 11, the weekly **'apéros de Stockel'** are back again on the Place Dumon. The music, bar and good atmosphere make each of these events an evening you can't miss. Moreover, in a few weeks, the **Red Devils** will be honored: the World Cup Football begins on the 12th of June and Belgium will come in action in the 17th. Belgium - Algeria will be broadcasted on the big screen the Place Dumon. Practical information will follow but I am convinced that many of us will come out to support the Devils!

Finally, in a few weeks, the **2nd Sale Night** will be held in Woluwe-Saint-Pierre: on 3rd of July you will be invited to come and do your shopping in the Stockel neighbourhood (Place Dumon, Stockel Square and the surrounding streets). A prestigious night to come: bubbles, red carpet and music. Customers and merchants can thus share a pleasant evening, in the hope that the sun is present too!

Benoît Cerexhe
Mayor

DE GEUR VAN DE LENTE

Daar zijn de hartverwarmende lentedagen weer, dit keer vroeger dan verwacht.

Hoe aangenaam is het wel niet om tijdens een zonovergoten dag rond te wandelen: we genieten dan des te meer van deze mooie gemeente die Sint-Pieters-Woluwe wel is ondanks het vlieglawaaï dat we ondergaan en waarvoor we aan een duurzame oplossing werken, in samenspraak met de actiegroepen en de bewoners. Onze gemeente telt talrijke vrijetijdsmogelijkheden en ik ben blij dat de Brusselaars hier gebruik van maken in hun zoektocht naar wat zon na de winter.

Als Burgemeester is het welzijn van de burgers een van mijn hoofdbekommernissen. En ik ben ervan overtuigd dat dit welzijn ook mogelijk is door de bijzondere aandacht die we aan gezellige activiteiten geven en waarmee we elkaar kunnen ontmoeten en begroeten, elkaar leren kennen en op prijs stellen. De lente- en zomermaanden die voor de deur staan bieden de mogelijkheid om een reeks openluchtactiviteiten te organiseren, op een van de vele hiervoor geschikte locaties in onze gemeente.

Op 11 mei gebeurt het allemaal op de **Tervurenlaan**: de 117e editie van dit jaarlijkse evenement belooft meer dan ooit feestelijk te zijn. Het weekend van 23-24-25 mei verwelkomt de wijk Stockel **de traditionele braderij/rommelmarkt**. Ik spoor u aan om een kijkje te komen nemen en de feestelijke sfeer en de talrijke animaties voor groot en klein te beleven. Misschien vindt u er wel een verborgen schat.

De duurzame avondmarkt van Vogelzang en zijn steeds talrijke verscheiden kraampjes biedt u elke donderdag van 15u tot 21u in de Sperwerlaan altijd de kans om bijvoorbeeld bij valavond ook te genieten van een aperitiefje onder vrienden.

Sinds vrijdag 11 april zijn de wekelijkse **'Apéros de Stockel'** er weer op het Dumonplein. Muziek, bar en leuke sfeer altijd verzekerd! Binnen enkele weken is het bovendien de beurt aan de **Rode Duivels**: de Wereldbeker voetbal begint op 12 juni en België maakt op 17 juni zijn opwachting. België-Algerije wordt op groot scherm op het Dumonplein uitgezonden. De praktische informatie volgt weldra maar ik ben ervan overtuigd dat we met z'n velen voor de Duivels zullen komen supporteren!

Tot slot is er nog de **2e Nacht van de Solden** in Sint-Pieters-Woluwe: op 3 juli nodigen wij u uit om uw koopjes te komen doen in de wijk Stockel (Dumonplein, Stockel Square en de omliggende straten). De geprogrammeerde bubbels, rode loper en sfeermuziek beloven alvast een prestigieuze nocturne. Een aangename avond voor klanten en handelaars, in de hoop dat ook de zon van de partij is!

Benoît Cerexhe
Burgemeester

UN PARFUM DE PRINTEMPS

Le retour des beaux jours, plus tôt que nous pouvions l'espérer, met du baume au cœur des Bruxellois. Quel plaisir de pouvoir se promener sous un soleil radieux : nous profitons alors, plus encore qu'à l'habitude, de cette si belle commune verte qu'est Woluwe-Saint-Pierre, malgré les malheureuses nuisances aériennes que nous subissons et pour lesquelles nous travaillons à l'élaboration de solutions durables et concertées avec l'ensemble des associations et des riverains. Nombreux sont, à Woluwe, les espaces possibles de délasserment et je me réjouis de les voir pris d'assaut par des Bruxellois avides de soleil à la sortie de l'hiver.



Le bien-être du citoyen est au cœur de mes préoccupations en tant que Bourgmestre. Et je suis persuadé que ce bien-être passe par une attention toute particulière donnée aux événements conviviaux qui permettent aux uns et aux autres de se rencontrer, d'échanger quelques mots, d'apprendre à se connaître et à s'apprécier. Les mois printaniers et estivaux qui s'annoncent offrent l'opportunité d'organiser une série d'activités en plein air, dans les nombreux endroits propices à la fête dans notre commune.

Ce 11 mai, c'est sur l'**Avenue de Tervueren** que le rendez-vous est donné : la 117^e édition de cette fête annuelle s'annonce plus festive que jamais. Le week-end du 23-24-25 mai, le quartier **Stockel accueillera sa traditionnelle journée braderie/brocante**. Je vous encourage à venir chiner et peut-être découvrir la perle rare, le tout dans une ambiance de fête avec une multitude d'animations pour petits et grands.

Le marché durable et nocturne du Chant d'Oiseau vous accueille toujours, quant à lui, avenue des Eperviers, tous les jeudis de 15h à 21h30. Les étals sont variés et nombreux et offrent l'opportunité de partager un apéro entre amis, au soleil couchant.

Depuis le vendredi 11 avril, **les apéros de Stockel** sont à nouveau présents, chaque semaine, sur la Place Dumon. Musique, bar et bonne ambiance assurée à chacun de ces rendez-vous à ne pas manquer. De plus, dans quelques semaines à peine, **les Diabes Rouges seront à l'honneur** : la Coupe du Monde de football commence ce 12 juin et la Belgique entrera en piste le 17. Un Belgique-Algérie qui sera diffusé sur grand-écran, sur la Place Dumon. Les infos pratiques suivront mais je ne doute pas que nous serons nombreux à nous déplacer pour supporter les Diabes !

Enfin, dans quelques semaines, **la 2^e Nuit des Soldes** sera organisée à Woluwe-Saint-Pierre : c'est le 3 juillet prochain que vous serez conviés à venir faire vos emplettes dans le quartier de Stockel (Place Dumon, Stockel Square et rues avoisinantes). Une nocturne de prestige en perspective : bulles, tapis rouge et musique d'ambiance. Clients et commerçants pourront ainsi partager une soirée agréable, en espérant que le soleil sera de la partie !

Benoît Cerexhe
Bourgmestre

SPREEKUR

Elke maandag, behoudens uitzondering, vanaf 17u.
in cafe "The Corner" - Louis Thysstraat 60
Gelieve op voorhand een afspraak te maken op het nummer
02 773 05 34 / via mail : benoit@cerexhe.be

A VOTRE ÉCOUTE

Permanence tous les lundis, sauf exception, à partir de 17h
au Café «The Corner» - Rue Louis Thys, 60
Merci de prendre rendez-vous au 02 773 05 34 ou via mail à
l'adresse : benoit@cerexhe.be



LE 25 MAI: EN ROUTE VERS LES URNES

Ce 25 mai, les médias ne cessent de le répéter, sera la mère de toutes les élections. Les citoyens belges sont appelés aux urnes pour élire leurs représentants à trois niveaux de pouvoir : les élections européennes, législatives et régionales sont couplées. Pas toujours facile de s'y retrouver ! Ce dossier du mois vise à vous faciliter la tâche le jour J.

QUE FAUT-IL AVOIR AVEC SOI POUR ALLER VOTER ?

- Votre carte d'identité
- Votre convocation électorale

ELECTION DU PARLEMENT EUROPEEN, DE LA CHAMBRE DES REPRESENTANTS, DU PARLEMENT DE LA REGION DE BRUXELLES-CAPITALE ET DES MEMBRES BRUXELLOIS DU PARLEMENT FLAMAND DU 25 MAI 2014 (*)	
Arrondissement administratif de Ville de/Commune de (Code Postal) _____ LE VOTE EST OBLIGATOIRE	Loi Electorale – Franchise de port Code SNCB : 098 Numéro d'organisme : BDSG Numéro du réquisitoire : E 000001
M/Mme (**) Nous vous prions de vous rendre le dimanche 25 mai 2014 entre 8 et 18 heures, muni(e) de la présente lettre de convocation et de votre carte d'identité au local indiqué ci-dessous où se trouve votre bureau de vote (1). Bureau n° Local pour procéder à l'élection de (2) membres du Parlement européen ; (2) membres de la Chambre des représentants ; (2) membres du Parlement de la Région de Bruxelles-Capitale ; (2) membres bruxellois du Parlement flamand.	N° (n° que porte l'intéressé(e) sur la liste des électeurs). Identité de l'électeur (électrice) : Mademoiselle/Monsieur (**) Prénoms Résidence principale et adresse complète

- Dans un premier temps, vous serez amené à voter pour les élections européennes (Parlement européen). Vous devrez opérer un choix préalable entre les listes du groupe linguistique francophone et les listes du groupe linguistique néerlandophone. Ensuite, sélectionnez le parti pour lequel vous désirez voter. Enfin, le ou les candidats sur le(s)quel(s) se porte votre choix.

- Dans un deuxième temps, vous exprimerez votre choix pour les élections législatives (la Chambre des Représentants). Sélectionnez le parti pour lequel vous désirez voter. Enfin, le ou les candidats sur le(s)quel(s) se porte votre choix.

- Dans un troisième temps s'afficheront les listes de candidats pour les élections régionales (Parlements de région et de communauté). En Région de Bruxelles-Capitale, vous opérez un choix préalable entre les listes du groupe linguistique francophone et celles du groupe linguistique néerlandophone. Ensuite, sélectionnez le parti pour lequel vous désirez voter. Enfin, le ou les candidats sur le(s)quel(s) se porte votre choix. Seuls les électeurs qui auront voté en faveur d'une liste du groupe linguistique néerlandophone lors de l'élection du Parlement de la Région de Bruxelles-Capitale, pourront également voter en faveur d'une liste présentée à l'élection des 6 membres bruxellois du Parlement flamand.

- L'électeur indique la liste et les candidats de son choix au moyen de son doigt. Il peut également exprimer un vote blanc.

- L'électeur est ensuite invité à confirmer le vote exprimé ; tant que le vote n'est pas confirmé, l'électeur peut encore le modifier.

COMMENT VOTER ?

Woluwe-Saint-Pierre est équipé d'un système de vote électronique. Pour rappel, des appareils de démonstration sont à votre disposition jusqu'au 22 mai pour vous familiariser avec le système (voir Wolumag du mois d'avril 2014 pour toutes les infos pratiques). Le 25 mai prochain, chaque isoiloir, au sein du bureau de vote, sera équipé d'un ordinateur de vote.

1 L'électeur reçoit du président du bureau une carte à puce.

2 Pour exprimer son vote, l'électeur introduit la carte à puce dans le lecteur de cartes de l'ordinateur de vote.

- Choisissez d'abord la langue de la procédure de vote. Ce choix n'a pas d'influence sur les votes que vous émettrez par la suite.



3 A Woluwe-Saint-Pierre, nous utilisons un système de vote électronique avec preuve papier : **lors de la dernière confirmation, un bulletin de vote est imprimé par l'ordinateur de vote.** Celui-ci reprend le vote de l'électeur sous la forme d'un code-barres et sous une forme dactylographiée avec laquelle vous pouvez contrôler votre vote.



4 L'électeur est ensuite invité à plier son bulletin de vote en deux (face imprimée vers l'intérieur) avant de quitter l'isoloir.

5 **L'électeur récupère sa carte à puces de vote, il scanne le code-barres de son bulletin de vote au moyen du lecteur de l'urne et dépose son bulletin de vote fermé dans l'urne,** ceci sous le contrôle du président (ou de l'assesseur désigné par celui-ci).

6 À l'issue du scrutin, le président clôture l'urne et fait parvenir les supports de mémoire sur lesquels les votes sont enregistrés au bureau principal de canton, qui rassemble toutes les données et procède à la totalisation des votes.

OÙ VOTER ?

Il y a 26 bureaux de vote à Woluwe-Saint-Pierre, répartis dans 4 lieux :

- L'école communale du Chant d'Oiseau
- L'école communale du Centre
- L'école communale de Joli-Bois
- L'école communale de Stockel

Chaque citoyen qui est inscrit sur la liste des électeurs recevra une convocation électorale par la poste, au plus tard le 12 mai 2014. **Vous ne pouvez voter que dans le bureau de vote mentionné sur votre convocation électorale.**

PERSONNES A MOBILITE REDUITE

L'administration communale de Woluwe-Saint-Pierre a mis en place un système de laissez-passer destiné aux personnes à mobilité réduite leur permettant d'accéder directement au bureau de vote sans avoir à faire la file. Pour bénéficier d'un laissez-passer, veuillez contacter le service des Affaires sociales (02/773.07.48). Le jour des élections, vous devrez présenter ce document au président du bureau de vote dans lequel vous êtes convoqué.

De plus, certains isoloirs sont adaptés aux personnes se déplaçant en chaise roulante.

EN SAVOIR PLUS

- Les articles 62, alinéa trois et 68, § 2 de la Constitution disposent que le vote est obligatoire et secret. Cette obligation de participer au vote est également définie dans le Code électoral.

- Infos pratiques : <http://www.elections.fgov.be>

QUAND VOTER ?

Les bureaux de vote seront ouverts le dimanche 25 mai 2014, de 8h à 16h.





25 MEI: OP NAAR DE STEMBUS

De journalisten blijven het maar herhalen: 25 mei wordt de moeder aller verkiezingen. De Belgische burgers gaan naar de stembus om hun vertegenwoordigers op drie bevoegdheidsniveaus te kiezen: de Europese, federale en regionale verkiezingen vinden gelijktijdig plaats. Het is dan niet altijd eenvoudig om door de bomen het bos te zien! Dit maandossier helpt u op weg voor de grote dag.

WAT MOET U MEENEMEN OM TE GAAN STEMMEN?

- Uw identiteitskaart
- Uw oproepingsbrief

VAN DE KAMER VAN VOLKSVERTEGENWOORDIGERS, VAN HET BRUSSELS HOOFDSTEDELIJK PARLEMENT EN VAN DE BRUSSELSE LEDEN VAN HET VLAAMS PARLEMENT VAN 25 MEI 2014 (*)		Kieswet - Portvrijdom
Administratief arrondissement Stad/Gemeente (Postnummer)	NMBS-code : 098 organismenummer : BDSG vorderingsnummer : E000001	
DE STEMMING IS VERPLICHT		
M. Gelieve U zondag 25 mei 2014, tussen 8.00 uur en 16 uur, voorzien van deze oproepingsbrief en van uw identiteitskaart, te begeven naar het hieronder aangewezen lokaal waar uw stembureau zich bevindt (1):		
Bureau nr. Lokaal ter verkiezing van (2) leden van het Europees Parlement ; (2) leden van de Kamer van Volksvertegenwoordigers ;	Nr. (nr. van de betrokkene op de lijst van de kiezers). Identiteit van de kiezer : Mevrouw/De heer (*) Voornamen Hoofdverblijfsplaats met volledig adres	

HOE TE STEMMEN?

Sint-Pieters-Woluwe is voorzien van een elektronisch stemsysteem. Ter herinnering: tot 22 mei staan er testtoestellen te uwer beschikking, zodat u vertrouwd kunt geraken met het systeem (zie Wolumag van april voor alle praktische informatie). Op 25 mei zal elk stemhokje in het stembureau voorzien zijn van een stemcomputer.

1 De kiezer krijgt een chipkaart van de voorzitter van het stembureau.

2 Om zijn stem uit te brengen, brengt de kiezer zijn chipkaart in de kaartlezer van de stemcomputer.

- Kies eerst de taal van de stemprocedure. Uw taalkeuze heeft geen invloed op uw verdere kiesverrichtingen.

- **U dient eerst voor de Europese verkiezingen** (Europees Parlement) uw stem uit te brengen. Hiervoor moet u een keuze maken tussen de lijsten van de Nederlandstalige taalgroep en de lijsten van de Franstalige taalgroep. Kies daarna de partij waarvoor u wenst te stemmen. Tot slot, de kandidaat of kandidaten waarop u wil stemmen.

- **Daarna brengt u uw stem uit voor de federale verkiezingen** (de Kamer van Volksvertegenwoordigers). U kiest eerst de partij waarvoor u wenst te stemmen. Tot slot, de kandidaat of kandidaten waarop u wil stemmen.

- **De derde stemming is die voor de regionale verkiezingen** (Parlementen van de gewesten en gemeenschappen). In het Hoofdstedelijk Gewest dient u eerst een keuze te maken tussen de Franstalige en Nederlandstalige lijsten. Daarna kiest u de partij aan wie u uw stem wenst te geven. Daarna, de kandidaat of kandidaten van uw keuze. Alleen de kiezers die bij de verkiezing van het Parlement van het Brussels Hoofdstedelijk Gewest gestemd hebben voor een Nederlandstalige lijst, zullen ook voor een lijst kunnen kiezen voor de verkiezing van de 6 Brusselse leden van het Vlaams Parlement.

- De kiezer brengt met zijn vinger zijn stem uit voor de lijst en de kandidaten. Hij kan ook een blanco stem uitbrengen.

- De kiezer wordt daarna verzocht de stem die hij uitbracht te bevestigen; zolang de stem niet is bevestigd kan hij ze nog wijzigen.



3 In Sint-Pieters-Woluwe gebruiken we een elektronisch stelsysteem met papieren bewijs: **bij de laatste bevestiging drukt de stemcomputer een stembrief uit.** Die herneemt de stem van de kiezer in de vorm van een barcode en in getypte vorm. Zo kunt u uw stem controleren.



4 De kiezer wordt daarna verzocht zijn stembrief in twee te plooiën (bedrukte kant naar binnen) vooraleer hij het stemhokje verlaat.

5 De kiezer krijgt zijn chipkaart terug, scant de barcode met de lezer van de stembus en deponeert zijn gesloten stembrief in de stembus, onder het toezicht van de voorzitter (of de bijzitter die door hem is aangewezen).

6 Na de stemming verzegelt de voorzitter de stembus en bezorgt de geheugendrager, waarop de uitgebrachte stemmen zijn geregistreerd, aan het hoofdbureau van het kanton, dat alle gegevens verzamelt en de stemmen telt.

WAAR STEMMEN?

Er zijn 26 stembureaus in Sint-Pieters-Woluwe, verdeeld over 4 plaatsen:

- De gemeenteschool van Vogelzang
- De gemeenteschool van het Centrum
- De gemeenteschool van Mooi-Bos
- De gemeenteschool van Stokkel

Elke burger die op de kiezerslijst is ingeschreven krijgt per post een oproepingsbrief, ten laatste op 12 mei 2014. U kunt slechts stemmen in het stembureau dat op uw oproepingsbrief staat vermeld.

PERSONEN MET EEN BEPERKTE MOBILITEIT

Het gemeentebestuur van Sint-Pieters-Woluwe heeft een systeem van geleidebrief opgesteld voor personen met een beperkte mobiliteit zodat zij rechtstreeks toegang hebben tot het kiesbureau zonder in de rij te moeten staan. Om een geleidebrief te verkrijgen vragen wij u contact op te nemen met de dienst Sociale Zaken (02/773.07.48). De dag van de verkiezingen dient u dit document voor te leggen aan de verkiezingen van het stembureau waarin u opgeroepen bent.

Bovendien zijn bepaalde stemhokjes aangepast voor personen in een rolstoel.

PRAKTISCHE INFORMATIE

- De artikelen 62, lid drie en 68, §2 van de Grondwet bepalen dat de stemming verplicht en geheim is. Deze verplichte deelname is ook vastgelegd in het Kieswetboek.

- **Alle informatie staat te lezen op www.verkiezingen.fgov.be**

WANNEER STEMMEN?

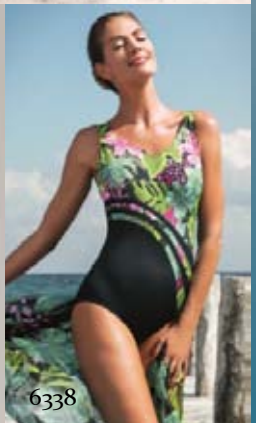
De stembureaus zijn open op zondag 25 mei 2014, van 8u tot 16u.



ORTHOPEDIE BANDAGISTERIE LUCAS

Maison fondée en 1933
Agréée par toutes les mutuelles

Chaque jour à vos côtés pour préserver votre santé



Av. Jules de Trooz, 27 - 1150 Bruxelles ☎ 02/770.34.09 Du lundi à jeudi 9h-18h - vendredi 9h-15h.

Nouvelles collections de maillots 2014 AMOENA et ANITA adaptés pour prothèse mammaire externe.



Parking pour personne à mobilité réduite

info@orthopedielucas.be

IL S'EST DIT AU CONSEIL ...

Le conseil communal s'est réuni ce mardi 25 mars 2014 dans la salle Fabry de l'hôtel communal. La session a commencé à 20h.

- Le conseil communal a approuvé, à l'unanimité, les modalités d'organisation du prochain **Xmas Festival** qui se tiendra sur la Place Dumon en décembre 2014. La première édition de ce marché de Noël revisité (du 12 au 15 décembre 2013) avait été un succès, accueillant plus de 15.000 visiteurs.
- A l'unanimité, le conseil communal a adopté les modifications budgétaires en vue de la rénovation de l'**Auberge des Maïeurs**. Ce bâtiment, datant de 1748, est un élément patrimonial important de Woluwe-Saint-Pierre. Ravagé par les flammes en 2009, ce bâtiment d'exception va enfin pouvoir être rénové dans le courant de l'année 2015.
- A l'unanimité, le Conseil a adopté le marché relatif aux **marquages routiers**.
- Le Conseil communal a adopté, à l'unanimité, la mise en place d'une Commission d'avis en matière d'**acquisition d'œuvres d'art**.

IN DE RAAD WERD ER GEZEGD DAT ...

De gemeenteraad is op dinsdag 25 maart 2014 in de Fabryzaal van het gemeentehuis samengekomen. De zitting begon om 20u.

- De gemeenteraad keurde unaniem de modaliteiten goed voor de organisatie van het volgende **Xmas Festival**, dat in december 2014 op het Dumonplein plaatsvindt. De eerste editie van deze vernieuwde kerstmarkt (van 12 tot 15 december 2013) was met meer dan 15.000 bezoekers een succes.
- De gemeenteraad keurde, eveneens unaniem, de budgettaire wijzigingen voor de renovatie van de '**Auberge des Maïeurs**' goed. Dit gebouw van 1748 vormt een belangrijk element in het erfgoed van Sint-Pieters-Woluwe. Het uitzonderlijke gebouw werd in 2009 door een brand verwoest en zal in de loop van 2015 gerenoveerd kunnen worden.
- De gemeenteraad keurde unaniem de overheidsopdracht betreffende de **wegmarkeringen** goed.
- De gemeenteraad keurde unaniem de installatie goed van een Adviescommissie betreffende het **verwerven van kunstwerken**.

Pour rappel, les conseils communaux sont ouverts au public. La séance commence à 20h à l'hôtel communal de Woluwe-Saint-Pierre. Prochaine date : 27/05.

Ter herinnering: de gemeenteraden staan open voor het publiek. De zitting begint om 20u op het gemeentehuis van Sint-Pieters-Woluwe. Volgende datum: 27/05.

SOS Impôts
WOLUWE-SAINT-PIERRE

Salle 150 - Centre
Culturel et de Congrès
Avenue Charles Thielemans 93 -
1150 Woluwe-Saint-Pierre

Remplir votre déclaration
d'impôts ?

27/05 - 26/06/2014

(sauf les 29/05, 30/05 et 9/06/2014)

lundi, mardi, jeudi et vendredi:
de 8h30 à 14h

N'oubliez pas :

- votre carte d'identité (aussi de votre partenaire) + pincodé (si possible)
- vos fiches de salaire, attestations et avertissement-extrait de rôle de l'année passée
- le montant du revenu cadastral
- les preuves des paiements qui vous donnent droit à des réductions (emprunts hypothécaires, assurances-vie, dons à certaines institutions, frais de garde d'enfants, dépenses faites en vue d'économiser l'énergie, paiements de rentes alimentaires ...)

SOS Belastingen
SINT-PIETERS-WOLUWE

Zaal 150 - Cultureel-
en Congrescentrum
Charles Thielemanslaan 93 -
1150 Sint-Pieters-Woluwe

Belastingaangifte invullen?

27/05 - 26/06/2014

(behalve op 29/05, 30/5 en 9/06/2014)

maandag, dinsdag, donderdag en vrijdag:
8u30 - 14u

Vergeet niet:

- uw identiteitskaart (ook van partner) + pincodé (indien mogelijk)
- uw loonfiches, attesten en uw aanslagbiljet van het voorgaande jaar
- het bedrag van het kadastraal inkomen
- de bewijzen van betalingen die recht op aftrek geven (hypotheecaire leningen, levensverzekeringen, giften aan sommige instellingen, kosten voor kinderopvang, uitgaven voor energiebesparende maatregelen, betalingsbewijzen van onderhoudsgeld ...)

LES NOUVELLES ZONES 30 DE WOLUWE-SAINT-PIERRE

Objectif : responsabiliser les automobilistes et réduire les vitesses excessives dans les rues de Woluwe-Saint-Pierre pour faire de notre commune, une commune plus sûre pour les usagers faibles. Une zone 30 incite les automobilistes à ralentir et améliore ainsi la qualité de vie en accroissant la sécurité.

En Région de Bruxelles-Capitale, la mise en zone 30 de l'ensemble des voiries de quartier s'intègre dans la logique de spécialisation des voiries voulue par le Plan Régional de Développement, les plans de mobilité régionaux IRIS I et II et le plan d'action de sécurité routière régional 2011-2020.

Dès qu'un conducteur quitte le réseau primaire ou inter-quartier (50 ou 70 km/h) pour entrer dans le réseau de quartier, sa vitesse doit être apaisée, au bénéfice de la sécurité routière, en particulier des usagers faibles (piétons et cyclistes).

Voici la liste des rues passées en zone 30 dans le cadre de l'exercice budgétaires 2013.



- | | |
|-----------------------------|------------------------------|
| 1. Avenue de l'Horizon | 9. Avenue Vandersmissen |
| 2. Rue du Collège St-Michel | 10. Avenue Eléonore |
| 3. Rue Saint-Hubert | 11. Avenue des Mimosas |
| 4. Rue Père Devroye | 12. Avenue des Palmiers |
| 5. Rue Fauchille | 13. Avenue des Cattleyas |
| 6. Rue Liétard | 14. Avenue des Eperviers |
| 7. Avenue Plissart | 15. Avenue de la Perspective |
| 8. Avenue Godaux | 16. Avenue de la Faisanderie |

D'autres voiries passeront en zones 30 dans le courant de l'année 2014 et 2015. Nous vous tiendrons informés de ces modifications par le biais du journal communal.

COLLECTE DE SANG : LA CROIX-ROUGE FAIT APPEL À NOUS

Chaque jour, de nouvelles situations surgissent où votre sang peut sauver une vie humaine. Accidentés de la route, leucémiques, hémophiles, grand brûlés : tous peuvent avoir besoin de votre sang pour recouvrer la santé ou échapper au pire.

Vous pouvez donner votre sang si vous êtes âgé(e) de 18 à 70 ans et en bonne santé.

OÙ ET QUAND PUIS-JE DONNER MON SANG À WOLUWE-SAINT-PIERRE?

- Le lundi 02 juin 2014, de 16h30 à 19h, à l'école communale de Stockel (av.Vandermaelen, 61 - 1150 WSP)

- Le lundi 16 juin 2014, de 16h30 à 19h, à l'hôtel communal de Woluwe-Saint-Pierre (salle 150)

Informations: 0800 92 245
www.transfusion.be

BLOED GEVEN : HET RODE KRUIS HEEFT ONS NODIG

Dagelijks hebben mensen bloed, plasma of bloedplaatjes nodig. Na een ongeval, bevalling of operatie bijvoorbeeld. Ben je tussen 18 en 70 jaar oud en in goede gezondheid, aarzel niet om bloedgever te worden!

WAAR EN WANNEER KAN IK GEVEN IN SINT-PIETERS-WOLUWE ?

- Maandag 2 juni 2014, van 16u30 tot 19u, in de gemeenteschool Vandermaelenstraat, 61 - 1150 SPW

- Maandag 16 juni 2014, van 16u30 tot 19u, naar de gemeentehuis, 150 zaal

Informatie : 0800 777 00

<http://www.transfusion.be/nl>

CROIX-ROUGE
de Belgique 





VIVAQUA: CAMPAGNE DE RELEVÉ ANNUEL DES COMPTEURS D'EAU

La commune informe les citoyens de Woluwe-Saint-Pierre que VIVAQUA réalisera, pour le compte d'HYDROBRU, la campagne de relevé des compteurs d'eau entre le 10.04.2014 et le 30.06.2014. Pour connaître plus précisément le passage des agents de VIVAQUA dans votre quartier, vous pouvez contacter la société au n° vert 0800/13016.

Les agents sont identifiables à leur uniforme bleu et à leur badge d'identification. Ils sont également munis d'un appareil électronique d'enregistrement des données (PDA).

VIVAQUA : JAARLIJKSE OPNEMING VAN DE WATERMETERS

De gemeente deelt de burgers van Sint-Pieters-Woluwe dat VIVAQUA, voor de rekening van HYDROBRU, de watermeters zal opnemen in de periode van 10.04.2014 tot 30.06.2014. Voor preciezer gegevens over het tijdstip waarop de beambten zullen langsgaan in uw wijken, kunt u telefoneren naar het groen nummer 0800/13016.

De beambten dragen een donkerblauw uniform en kunnen identificeren met een legitimatiepasje van VIVAQUA. Verder beschikken ze over een elektronisch apparaat (PDA) om de gegevens in te voeren.



EMPLOI/URGENT

La Résidence Roi Baudouin, Maison de repos (et de soins) pour personnes âgées, recherche un (H/F)

COIFFEUR INDEPENDANT

avec expérience (sous contrat de concession de services), pour trois journées de prestation par semaine.

Pour tous renseignements utiles et visite des lieux, vous pouvez prendre contact avec Madame Cécile GROSJEAN au 02/773.58.54.

WERK/DRINGEND

De Residentie Koning Boudewijn, Rust (-en verzorgingstehuis) voor bejaarden, zoekt een (M/V)

ZELFSTANDIGE KAPPER

met ervaring (volgens een concessieovereenkomst voor diensten), voor drie prestatiedagen per week.

Voor nadere inlichtingen en een plaatsbezoek, kunt u contact opnemen met Mevrouw Cécile GROSJEAN op het nummer 02/773.58.54 ;

RÉNOVATION DURABLE AU CHANT D'OISEAU

Diminuer la consommation d'énergie est un des enjeux essentiels pour un développement durable. C'est la raison pour laquelle le "Chant d'Oiseau quartier durable" s'est intéressé, depuis le début de son existence, au problème de la consommation énergétique. Dans ce contexte, il a permis à une quarantaine de ménages du quartier de bénéficier d'une thermographie de leur habitation, ce qui, dans certains cas, a mené à des rénovations durables. Aujourd'hui encore, une promenade dans le quartier montre que de nombreuses habitations subissent d'importants travaux d'isolation.



Afin de faire bénéficier tout le quartier de ces expériences en matière de rénovation durable, le "Chant d'Oiseau quartier durable" a organisé, ce vendredi 21 mars, une soirée d'échanges et d'information, rassemblant habitants désireux d'isoler leur habitation et ceux qui ont déjà réalisé des travaux.

Cette soirée « Energie » a connu un réel succès. Serge Warny représentant la « Maison de l'Energie Montgomery » a présenté les services que propose son association et a mis en avant les économies d'énergie réalisables dans une habitation. Après un bref rappel des résultats des thermographies réalisées dans le quartier, plusieurs habitants ayant bénéficié de ce service, ont témoigné de leur expérience. Enfin, une habitante a exposé, photos à l'appui, les travaux d'isolation par l'extérieur réalisés chez elle. Un débat animé a suivi, où la compétence de Serge Warny et la qualité des divers intervenants ont contribué à la réussite de la soirée qui s'est encore prolongée autour du verre de l'amitié.



117^e ANNIVERSAIRE DE L'AVENUE DE TERVUEREN 11 MAI 2014, DE 10H À 18H

Chaque année, depuis 1997, date-anniversaire de cette prestigieuse artère bruxelloise, l'avenue de Tervueren est fermée à la circulation automobile un dimanche du mois de mai, entre l'avenue Jules De Trooz et le Cinquanteaire, et une grande fête est mise sur pied en collaboration avec les autorités communales d'Etterbeek.

Un événement qui n'a eu de cesse de s'agrandir et de s'améliorer et qui connaît, à chaque nouvelle édition, une ampleur croissante. **Cette année, quelque 250 stands accueilleront plus de 50.000 visiteurs.**

L'avenue de Tervueren sera scindée en villages à thème : chineur, gourmand, artistes et artisans, sportif et associatif ou encore international. Afin que petits et grands puissent tous y trouver une attraction selon leurs goûts ou l'envie du moment, seront présents des stands d'artisanat et de dégustations de tous pays, une exposition d'artistes wolusanpétrusiens, des châteaux gonflables et autres animations pour les enfants, des podiums de musique et de danse, des forains, une grande brocante, des démonstrations et initiations au sport, des spectacles de rue, des informations sur les services et associations communales, ...

Infos et réservation de stands : 02.773.05.36 ou vplenevaux@woluwe1150.irisnet.be

INFOS CIRCULATION :

La circulation automobile est interdite le 11.05.2014 de 06h à 22h dans les artères suivantes :

- la chaussée centrale de l'avenue de Tervueren, entre le boulevard de la Woluwe et la limite de Woluwe-Saint-Pierre avec la commune d'Etterbeek ;
- la partie centrale du square Montgomery.

SONT NÉANMOINS AUTORISÉS À CIRCULER LE 11.05.2014 :

- les autobus de la ligne 36 de la S.T.I.B. à la traversée de la chaussée centrale de l'avenue de Tervueren à hauteur de l'avenue Jules César ;
- les véhicules des services de secours ;
- les véhicules d'utilité publique.

La latérale droite de l'avenue de Tervueren (côté pair) reste ouverte à la circulation automobile depuis le boulevard de la Woluwe jusqu'au rond-point Montgomery.

117^e VERJAARDAG VAN DE TERVURENLAAN 11 MEI 2014 VAN 10u tot 18u

Sinds 1997, het jaar waarin het 100-jarig bestaan werd gevierd van deze prestigieuze Brusselse verkeersas, wordt de Tervurenlaan elk jaar afgesloten voor het gemotoriseerd verkeer op een zondag tijdens de maand mei, tussen de Jules De Troozlaan en het Jubelpark. In samenwerking met de gemeente Etterbeek organiseren we dan een groot feest voor het grote publiek.

Voor info en reserveren van standplaatsen: 02.773.05.36 of vplenevaux@woluwe1150.irisnet.be

VERKEERSINFORMATIE:

Het autoverkeer wordt niet toegelaten op 11.05.2014 van 06u tot 22u op de volgende wegen:

- de centrale rijweg van de Tervurenlaan, tussen de Woluwelaan en de grens met de gemeente Etterbeek ;
- het centrale gedeelte van het Montgomeryrondpunt.

MOGEN TOCH RIJDEN OP 11.05.2014:

- de stadsbussen van de MIVB (lijn 36) bij het oversteken van de Tervurenlaan ter hoogte van de Julius Caesarlaan ;
- de voertuigen van de hulpdiensten ;
- de voertuigen van de diensten van openbaar nut.

De rechterzijweg van de Tervurenlaan (straatkant even huisnummers) blijft toegankelijk voor het autoverkeer vanaf de Woluwelaan tot aan het Montgomeryrondpunt.



EXPOSITION PHOTOGRAPHIQUE D'AMNESTY INTERNATIONAL DU 19 AU 28 MAI 2014

**AMNESTY
INTERNATIONAL**



DANS LE HALL POPULATION DE LA MAISON COMMUNALE DE WOLUWE-SAINT-PIERRE AV. CHARLES THIELEMANS 93

Une sélection de 50 photographies de presse réunissant quelques grands noms du photojournalisme belges, tels que Cédric Gerbehaye, Gaël Turine, Peter Caesar, Pierre Buch, Teun Voeten et internationaux (Agences Magnum, AP/Sipa, Noor Images ...) pour illustrer les violations des Droits Humains qu'Amnesty International s'efforce de dénoncer et de combattre depuis plus de 50 ans.



LES VISITEURS DE L'EXPOSITION DÉCOUVRIRONT ÉGALEMENT LA NOUVELLE CAMPAGNE D'AMNESTY INTERNATIONAL

Selon la police fédérale, plus de 8 viols sont déclarés à la police chaque jour en Belgique mais seulement 4% des plaintes déposées débouchent sur une condamnation.

A l'attention des victimes d'agressions sexuelles et de leur entourage, Amnesty International a édité une brochure intitulée "En cas de viol, que dire ? Que faire ?" en partenariat avec l'association SOS Viol.



Pour toute information:
AIBF – Groupe 31
respgr31@aibf.be



4^e ÉDITION DU PARCOURS D'ARTISTES AU CHANT D'OISEAU

Le Parcours d'Artistes au Chant d'Oiseau aura lieu cette année lors de la Fête de Quartier du Chant d'Oiseau, le 21/06 de 14 à 19h. Ce Parcours est centré sur la Place des Bouvreuils, à quelques pas de l'avenue des Traquets, où vous vous parquerez facilement.

Comme chaque année, le Parcours est ramassé, court, et tout à fait faisable à pied. Les avenues concernées seront d'ailleurs mises en piétonnier. Sur la Place des Bouvreuils, centrale, vous trouverez le plan des avenues participantes, qui démarrent toutes de cette même place. La bonne vingtaine de maisons ouvertes, vous présenteront différentes expressions artistiques : peinture, sculpture, photographie, concerts de musique classique à heures annoncées, graffitis au pochoir,... Il y en aura pour tous les goûts. La fête du quartier aura lieu le même jour et diverses activités seront proposées.

Pour les habitués de ce Parcours, ils auront la surprise de découvrir des maisons n'ayant jamais été accessibles précédemment, et des artistes qui n'y ont pas encore été exposés. **Vous trouverez tous les renseignements sur notre site <http://www.parcoursdartisteschantdoiseau.be/>**



LA NUIT DES SOLDES

jeudi **03/07**
17h > 22h30

Le Collège des Bourgmestre et Echevins a le plaisir de vous inviter à la **deuxième nuit des Soldes** de Woluwe-Saint-Pierre, le **3 juillet** dans le quartier commerçant de Stockel.

Les magasins resteront ouverts jusqu'à 22h

STOCKEL

BAR de 20h à 22h30

Mercredi 7 mai 2014 à 20h15



FRATERNITÉS DU BON PASTEUR

CONFÉRENCE
du Chanoine

Eric de Beukelaer
Doyen à Liège

**CHRETIENS FACE AUX URNES:
"PRENDRE SA PLACE DANS LE MONDE
SANS DEVENIR MONDAIN"**

CONTACTS ET INFORMATIONS:
02 771 78 42
0474 32 43 64
fraternitesbonpasteur@yahoo.fr

À la grande chapelle
des Fraternités
du Bon Pasteur,
365B rue au Bois
1150 Bruxelles

P.A.F
10€

Ed responsable: F. Verhoeven. Ne pas jeter sur la voie publique



Vous cherchez une activité sportive pour vous ou vos enfants ?

www.sport1150.be




29/03 > 2/06

PARCOURS PARKUNST

Participating artists:

MAUREEN BACHAUS (NL) - CHARLEY CASE (B) - JÉRÔME CONSIDÉ-
RANT (B) - ISABELLE COPET (B) - ALICE GADREY (F) - ROHAN
GRAEFFLY (B) - MIREILLE LIÉNARD (B) - NAZARÉ MARDAGA (B) -
LUDOVIC MENNESSON (F) - OLIVIA MORTIER (B) - ROMINA
REMMO (B) - STÉPHANIE ROLAND (B) - CAROLINE SERVAIS (B) -
THIERRY VERBEECK (B) - CATHY WEYDERS (B) - ANIA ZUBER (PL)

Parcours d'Art contemporain dans les parcs de Woluwe
Parkunst van hedendaagste kunst in de parken van Woluwe

Info : 02.773.05.36 - 0496.22.26.77 - www.parcours-parkunst.be



LE VENDREDI 16 MAI, C'EST LA FÊTE DES VOISINS



Aller à la rencontre de ses voisins, rencontrer ceux qui habitent en face de chez nous, prendre le temps de parler avec la personne qui vit dans l'appartement du dessus, ... Voilà autant de bonnes raisons de prendre part à la fête des voisins, ce 16 mai.

Pour ceux qui ont déjà organisé ou participé à cette fête, pour ceux qui voudraient se lancer, pour tous ceux qui se posent des questions et n'ont aucune idée de ce dont il

s'agit, voici le mode d'emploi de la fête des voisins :

MODE D'EMPLOI DE L'ORGANISATEUR :

1. Je décide d'organiser la fête des voisins ;
2. J'établis la liste des personnes que je veux inviter ;
3. Je prends contact avec Elisabeth Moens, ASBL Prévention-Animations-Jeunesse, au 02/773.07.25 ou emoens@woluwe1150.irisnet.be. Je lui communique le matériel promotionnel dont j'aurai besoin pour ma fête ;
4. Je viens chercher mes invitations, ballons, accroche-porte, affiches à l'ASBL PAJ, Rue François Gay 74 ;
5. J'écris mes invitations et les mets dans la boîte de mes voisins ;
6. Je prévois une boisson et/ou quelque chose à grignoter ;
7. J'ouvre les portes de ma maison, de mon jardin, je sors la table devant chez moi et me prépare à accueillir mes invités ;
8. Je passe un bon moment avec mes voisins.

MODE D'EMPLOI DU PARTICIPANT :

1. Je reçois mon invitation ;
2. Je prévois une boisson et/ou quelque chose à manger ;
3. Je me rends chez le voisin qui m'a invité ;
4. Je passe un bon moment avec mes voisins ;
5. Je décide de l'organiser chez moi l'année prochaine.



La fête des voisins est une occasion unique de vivre la convivialité. Ne passez pas à côté !

OPÉRATION ROSACE

Pour la quatrième fois consécutive, l'ASBL PAJ et la cellule prévention de la Zone de Police Montgomery participent ensemble à l'opération Rosace. **Du 12 au 16 mai 2014, les Gardiens de la paix ainsi que les conseillers en prévention-vol de la commune parcourront les rues d'un quartier pour encourager ses habitants à être attentif à la sécurisation de leur porte d'entrée.**

La sécurisation de la porte d'entrée est la première étape indispensable à celle de l'ensemble de l'habitation. Il est important de prendre le temps de vérifier si cette dernière respecte quelques règles très simples :

- **Le cylindre est-il placé à ras de la porte ?** Pour le cas où il dépasse, il est possible de placer une rosace de sécurité qui empêchera de le casser.
- **Est-il possible d'introduire un objet entre la porte et le chambranle ?** Le placement d'un profilé en acier sur les portes en bois permet d'empêcher ce problème.
- **La serrure ferme-t-elle à double tour ?** Ce réflexe est indispensable à la sécurisation de la porte.

Vous désirez en savoir plus sur l'opération Rosace, vous désirez qu'un conseiller en Prévention-Vol fasse une visite gratuite de votre habitation en votre compagnie pour vous donner des conseils ? N'hésitez pas à prendre contact avec Elisabeth Moens, ASBL PAJ (Service Prévention de WSP), Rue François Gay 74, au 02/773.07.25 ou emoens@woluwe1150.irisnet.be

OPERATIE ROZET

Voor de vierde keer op rij nemen de vzw PAJ en de preventiecel van de Politiezone Montgomery samen deel aan de operatie Rozet. **Van 12 tot 18 mei 2014 zullen de gemeenschapswachten en de diefstalpreventieadviseurs de straten van een wijk doorkruisen om de bewoners attent te maken over de beveiliging van hun voordeur.**

De beveiliging van de voordeur is de eerste stap in het geheel van veiligheidsmaatregelen van de woning. Het is van belang om even de tijd te nemen om de volgende eenvoudige basisprincipes te checken :

- **Steekt de cylinder niet uit ?** Zo ja, dan is het mogelijk om een veiligheidsrozet te plaatsen die voorkomt dat de cylinder kan afgebroken worden.
- **Is het mogelijk om een voorwerp tussen de deurstijl en de deur te stoppen ?** Dan kan een stalen profiel bevestigd worden om dit euvel te verhelpen.
- **Is de deur op dubbel slot ?** Deze reflex kost niets en is noodzakelijk om dieven langer buiten te houden.

Wil U meer weten over de operatie Rozet, wenst U dat de diefstalpreventieadviseur gratis bij U langs komt om samen met U uw woning te checken, aarzel dan niet om contact op te nemen met Elisabeth Moens, vzw PAJ, François Gaystraat 74, tel : 02/773.07.25 of emoens@woluwe1150.irisnet.be

COMÉDIE CLAUDE VOLTER

Direction: Michel de Warzée

AVEC LE SOUTIEN DE LA FÉDÉRATION WALLONIE-BRUXELLES ET DE LA COMMUNE DE WOLUWE-SAINT-PIERRE

2013
2014

Les Universités Populaires du Théâtre

GRATUIT

6 Mai à 20h

*"MOI, ANTONIN ARTAUD,
J'AI DONG A DIRE A LA SOCIETE QU'ELLE EST UNE
PUTE, ET UNE PUTE SALEMENT ARMEE ..."*

7 Mai

19h : *'LE CLAIRON SONNE TOUJOURS*
21h : *'JAURES' : HUMANISTE,
PHILOSOPHE, VISIONNAIRE*

8 Mai à 20h : *'AU-DESSUS DE LA MELEE'*

9 Mai à 20h : *'OMBRE SUR MOLIERE'*

20 Mai à 20h : *'L'EXPULSION'*

21 Mai à 19h30 : *'LE MEMENTO'*

22 Mai à 20h : *'LE FEU'*

www.comedievolter.be

02/762.09.63

PLANTES EXOTIQUES INVASIVES : «LES ENVAHISSEURS SONT PARMI NOUS» (1/4)

Rien à voir avec la série télévisée américaine de science-fiction des années 50 mettant en scène des extraterrestres ; néanmoins, les plantes dites invasives, puisqu'il s'agit d'elles, ont un comportement bien étrange.

Les plantes invasives sont des plantes exotiques importées qui se développent au détriment de la biodiversité, parce qu'elles occupent l'espace de manière anarchique, ne laissant plus de place aux plantes indigènes (naturellement présentes dans nos régions) qu'elles étouffent littéralement. La faune locale inféodée aux plantes préjudiciées en souffre aussi.

La prolifération de certaines de ces plantes est notamment favorisée par les substances chimiques qu'elles produisent et qui inhibent la croissance des autres plantes et/ou par l'absence de prédateurs dans leur aire géographique d'adoption.

La Commission européenne a déclaré la guerre aux espèces invasives les plus nuisibles en déposant, l'année dernière, une proposition de règlement visant une cinquantaine d'espèces animales et végétales qu'il sera interdit d'importer, d'acheter, d'utiliser, de libérer dans l'environnement ou de vendre.

En attendant que ce règlement voie le jour, plusieurs associations dont la finalité est la protection de la nature (parmi lesquelles Natura Woluwe et Natagora), attirent régulièrement l'attention sur le danger que présentent ces espèces invasives, et la manière de les prévenir ou de lutter contre leur dissémination.



Renouée du Japon

Le projet belge AlterIAS (ALTERnatives to Invasive Alien Species) a même établi un Code de conduite visant notamment à éviter les introductions volontaires de ces plantes. La Commune de Woluwe-Saint-Pierre vient de souscrire à ce plan et lance, dans ce cadre, ce feuillet informatif.



Balsamine de l'Himalaya



Berce du Caucase

Les prochains numéros du Wolumag feront le point sur trois plantes invasives (la renouée du Japon, la balsamine de l'Himalaya et la berce du Caucase) et vous prodigueront quelques conseils bien utiles.

BIODIVERSITÉ

FAUCONS PÈLERINS DANS L'ATTENTE D'UN HEUREUX ÉVÈNEMENT

A l'heure de mettre en page cet article, nous pouvons vous communiquer que nos faucons pèlerins couvent 2 œufs dans leur nid.

Nous ne connaissons pas encore la date de l'éclosion mais nous avons déjà prévu une série de stands d'observation qui vous permettront de venir observer les va-et-vient des parents pour nourrir leur progéniture. **Intéressé(e) : envoyez-nous un mail à l'adresse environnement@woluwe1150.irisnet.be**

Ces stands d'observations, devant la maison communale, sont prévus aux dates et heures suivantes :

- Le mercredi 07.05.2014 de 12h00 à 13h30
- Le mercredi 07.05.2014 de 16h30 à 18h00
- Le mercredi 21.05.2014 de 16h30 à 18h00
- Le mercredi 28.05.2014 de 16h30 à 18h00

Monsieur VANGELUWE, l'ornithologue spécialisé qui nous accompagne dans cette aventure, alimentera également par ses observations pertinentes la rubrique "blog" du site www.fauconsourtous.be.

En savoir plus : Internet : www.fauconsourtous.be

Dans nos bibliothèques :

« Le Faucon pèlerin », par René-Jean Monneret, disponible à la bibliothèque du Centre)

« Le Faucon » par Corinne BECK, disponible à la bibliothèque du Centre, section adulte.

« Le Faucon » par Nicolas VAN INGEN – disponible dans les bibliothèques du Centre, du Chant d'Oiseau, et de Joli-Bois (section jeunesse)





FÊTE DE L'AVENUE DE TERVUEREN

LES ACTEURS DU DÉVELOPPEMENT DURABLE DE WOLUWE-SAINT-PIERRE
VOUS DONNENT RENDEZ-VOUS LE 11 MAI 2014.

Vous souhaitez en savoir plus sur ce qui se fait dans la commune en matière de développement durable ?

L'envie de vous impliquer dans l'une ou l'autre activité vous titille ?

Venez nous rejoindre lors de la fête de l'avenue de Tervueren au stand «Agenda 21 et les acteurs du développement durable de Woluwe-Saint-Pierre» à hauteur du square Léopold II.

Comme l'année passée, la plupart des associations actives sur le territoire seront là pour vous présenter leur démarche et leurs initiatives.

Si vous avez vous-même un projet existant ou à développer pour faire de notre commune un lieu de vie plus durable, n'hésitez pas à venir en discuter avec nous.

Infos : **Bénédicte Pauly 02/773.06.18,**
bpaul@woluwe1150.irisnet.be ou
www.agenda21woluwe1150.be

La
semaine
sans
pesticides

SEMAINE SANS PESTICIDES : APPRENDRE EN S'AMUSANT, LA RECETTE DE LA MÉDIATHÈQUE !

Tout au long de la semaine sans pesticides, la médiathèque et les bibliothèques francophones vous ont renseigné une sélection thématique de médias et ouvrages ludiques et éducatifs de circonstance, et ils n'en sont pas restés là ! Le parcours didactique et les ateliers organisés le 29 mars ont permis aux visiteurs de tout âge de découvrir le monde des abeilles, leur fonctionnement et leur rôle au sein de l'écosystème. Une activité haute en couleurs !



RAPPEL : DONNERIE

organisée ce samedi 10 mai, de 8h30 à 12h30, au Centre Communautaire du Chant d'Oiseau. Venez avec quelques objets en bon état dont vous n'avez plus besoin (ou les mains vides) et repartez avec ce qui vous est utile.

Infos : **Chant d'Oiseau, quartier durable – chantoiseaud@gmail.com**



ANNULATION : PROMENADE DANS LES RUELLES ET RUES CALMES DU QUARTIER DE JOLI-BOIS

Natura Woluwe et Quartier durable Joli-Bois-Prenons le temps communiquent que la promenade du dimanche 18 mai dans les ruelles et rues calmes de Joli-Bois, annoncée dans le Wolumag d'avril 2014, est annulée. Une nouvelle date sera précisée dans un prochain Wolumag.



agenda
IRIS 21

WOLUWE-SAINTE-PIERRE
SINT-PIETERS-WOLUWE

FEEST VAN DE TERVURENLAAN

DE ACTOREN VAN DE DUURZAME ONTWIKKELING VAN SINT-PIETERS-WOLUWE GEVEN U
AFSPRAAK OP 11 MEI 2014

Wil u graag meer weten over wat er in uw gemeente gebeurt rond duurzame ontwikkeling ?

Kriebelt het om mee actief deel te nemen aan de ene of andere activiteit ?

Kom dan langs op de stand van « Agenda 21 en de actoren van de duurzame ontwikkeling van Sint-Pieters-Woluwe » tijdens het feest van de Tervurenlaan, ter hoogte van de Leopold II-square.

Zoals vorig jaar zullen de meeste verenigingen die actief zijn in de gemeente aanwezig zijn om hun werking en initiatieven voor te stellen. Indien u zelf over een project beschikt of er een wenst te ontwikkelen om onze gemeente duurzamer te maken, aarzel dan niet om dit met ons te komen bespreken.

Meer informatie : Bénédicte Pauly 02/773.06.18,
bpaul@woluwe1150.irisnet.be of
www.agenda21woluwe1150.be

De
week
zonder
pesticiden

WEEK ZONDER

PESTICIDEN : LEREN DOOR ZICH

TE AMUSEREN, HET RECEPT VAN DE MEDIATHEEK !

Gedurende de week zonder pesticiden hebben de Franstalige mediathèque en bibliotheken u een thematische selectie van media en ludieke en educatieve werken over dit onderwerp voorgesteld... en hier bleef het niet bij ! Het didactisch parcours en de ateliers die werden georganiseerd op 29 maart hebben de bezoekers van elke leeftijd de kans gegeven de leefwereld van de bijen en hun rol in het ecosysteem te ontdekken. Een heel kleurrijke activiteit!



HERHALING : WEGGEEFMARKT

georganiseerd op zaterdag 10 mei, van 8u30 tot 12u30, in het Gemeenschapscentrum Vogelzang. Kom met enkele objecten in goede staat die u niet meer nodig heeft (of kom met lege handen) en vertrek met iets nuttig.

Infos : Chant d'Oiseau, quartier durable
- chantoiseaudd@gmail.com



ANNULERING:

WANDELING DOOR DE RUSTIGE STEEGJES EN STRA- TEN VAN DE MOOI-BOSWIJK

Natura Woluwe en de duurzame wijk Mooi-Bos-Prenons le temps delen ons mee dat de wandeling van 18 mei in de rustige steegjes en straten van Mooi-Bos, die was aangekondigd in de Wolumag van april 2014, is afgelast. Een nieuwe datum zal worden meegedeeld in een volgende Wolumag.

Ils ont fêté



CENTENAIRE ☆ 22/03/2014

Ce 22 mars, **Madame Marie Hendrickx** fêtait ses 100 printemps. Jeune fille, Marie Hendrickx a vécu au Congo belge. Elle rencontre son futur mari sur le bateau qui la ramène en Belgique. Ensemble, ils repartiront vivre au Congo, où tous deux travaillaient dans le domaine médical. En 1960, à son retour en Belgique, Madame Marie Hendrickx s'installe à Woluwe-Saint-Pierre et y élève ses 4 enfants. Elle vit toujours dans la commune, entourée de ses enfants, petits-enfants et déjà 9 arrière-petits enfants.



NOCES D'OR ♥ 29/03/2014

Ce 29 mars, **Monsieur et Madame Fonteyne-Mouraux** ont célébré leurs Noces d'or (50 ans de mariage) en présence de nombreux amis venus honorer cette longue vie commune. Jean-Marie et Françoise Fonteyne-Mouraux, après une carrière professionnelle bien remplie, profitent aujourd'hui de leur temps libre pour s'occuper de leurs deux petits-fils et pour voyager aux quatre coins du monde.



VIAGERIM - J.F. JACOBS

Le spécialiste du viager - Rente maximum
indexée - Non taxée - bouquet élevé
Brochure gratuite sur demande. Aucun frais

2 rue Solleveld - 1200 Woluwe-St-Lambert
TEL 02 762 35 17 - 02 762 78 12
FAX 02 762 35 98

ORTHOPEDIE MESTAG BANDAGISTERIE

Promotion du mois
-10% sur tous les bas de
contention



Semelles orthopédiques sur mesure



Semelles orthopédiques avec
remboursement mutuel si prescription
d'un spécialiste. Semelles pour enfants,
adultes, diabétiques, sportifs, ...

Différents matériaux utilisés en fonction
de la pathologie.

-10% SUR PRESENTATION DE CE
COUPON

Hors prescriptions médicales et
promotions

Parvis sainte Alix, 25 – 1150 Woluwe Saint Pierre

Ouvert du Lundi au Vendredi 10h/12h30 – 14h/18h

Le Samedi 10h/16h

TEL 02/770.06.04 – 0477/697.679

PÂTISSERIE
ARTISANALE

LA CABOSSE
chocolaterie



Chocolaterie - Confiserie - Tea-Room

237 Rue au Bois - 1150 Woluwé-Saint-Pierre



spectacles extraordinaires pour clôturer en beauté la saison culturelle 2014-2015



Juste Pour Rire et **Kings of Comedy** s'associent pour une 2ème année consécutive afin de vous présenter, au W:Halll, une nouvelle programmation d'exception.

Après les énormes succès à Montréal, Toronto, Chicago et Sydney, Bruxelles sera la nouvelle étape incontournable de la marque au petit bonhomme vert pour découvrir tous les meilleurs humoristes du moment.

www.whalll.be/activite/humour

Lundi 5/05/2014 – 20h30

La liste de Bert

Mardi 6/05/2014 – 20h30

Mad in Québec

Mercredi 7/05/2014 – 20h30

Impro 2.0



Simone sera en tournée dans le cadre du 80ème anniversaire de la naissance de Nina Simone.

Simone, née Lisa Celeste, a pris le temps avant de suivre la voie toute tracée des planches. Se distinguant notamment à Broadway dans des versions music-hall de Aida et d'autres grandes productions, Simone a surpris le public en 2009, lors d'une tournée « Sing the Truth » avec Lizz Wright et Dianne Reeves, en hommage à Nina Simone. Cette tournée avait donné à entendre ses talents de chanteuse et performeuse scénique dans des enceintes prestigieuses (Montreux, North Sea, Jazz à Vienne,...).

Simone a travaillé avec Bob Belden (réalisateur pour Herbie Hancock, Chick Corea, Cassandra Wilson, Sting,...) sur « Simone on Simone », disque hommage à Nina Simone dont la sortie en Europe est imminente.

Simone est une chanteuse auteur-compositrice et interprète dont la capacité à transcender les genres fait écho à sa mère, Nina Simone.

www.simonesworld.com

Jeudi 15/05/2014 – 20h30



OSA, c'est une performance audiovisuelle, une confrontation entre musique minimaliste répétitive pour piano et images organiques projetées.

Expérience unique à vivre en avant-première du spectacle de CIRCA "Wunderkammer", à 19h30 au W:Halll.

GRATUIT mais réservation indispensable au 02/773.05.88.

www.osamusic.be

Jeudi 22/05/2014 – 19h00

Cirque, danse, burlesque, tous les genres se mélangent grâce la virtuosité des acrobates australiens de **CIRCA** au service d'un spectacle irrésistible et inédit!

De leur surprenante «chambre des merveilles» (Wunderkammer), la dernière création de la troupe australienne CIRCA, sept circassiens font émerger de l'émotion, de la beauté et de la dérision et font



Circa

naître et disparaître mille et un mirages. Ludiques, drôles et créatifs, les sept acrobates emportent le public dans l'univers décalé de Yaron Lifschitz. Rompus à toutes les disciplines, main à main, acrobatie au sol, corde lisse ou trapèze, ils se portent, s'attrapent, s'empoignent et s'agrippent !

Entre cirque, danse et cabaret, l'humour et le burlesque sont bien présents. En jouant avec les mécanismes de la séduction, les artistes nous emportent dans leur univers décalé, qui envoie valser tous les clichés. Un spectacle détonnant dont la magie, la drôlerie et la performance technique éblouissante de ses interprètes en font un réel événement à ne manquer sous aucun prétexte !

Création Yaron Lifschitz et l'ensemble CIRCA.

"Epoustouflant", "inattendu", "burlesque", "poétique", "pétillant", "jubiloire" ! (commentaires du public)

Jeudi 22/05/2014 – 20h30

Découvrez bientôt la nouvelle programmation 2014-2015 sur www.whalll.be !

JOURNÉES PORTES OUVERTES LES 10 ET 17 MAI DE 11H À 15H

permanences tous les mercredis du mois de mai et juin de 11 à 14h

Bienvenue au W34, un projet immobilier innovant, respectueux de l'environnement, où confort et modernité assurent un bien être garanti à ses occupants.

Acquérir un bien au W34, c'est la garantie de vivre dans un appartement de qualité, lumineux et contemporain, au sein d'une commune dynamique et facile d'accès, où esprit urbain et espaces verts vont de pair.

W34 se développe sur 7 étages et offre 69 logements de 38 à 228 m², profitant chacun de belles terrasses ainsi que de nombreux garages et caves.

Sans aucun doute un des meilleurs investissements du moment.

Boulevard de la Woluwe 34 - 1200 Woluwe-Saint-Lambert



W
34

VICTORY

JOURNÉES PORTES OUVERTES LE WEEK-END DU 3 ET 4 MAI DE 11H À 15H

Prêt à accueillir 97 familles, Victory propose des studios et des appartements 1, 2 ou 3 chambres avec terrasse(s) ou jardin privatif. Les cuisines, salles de bains et chambres à coucher peuvent être aménagées selon vos préférences. Les matériaux sélectionnés sont de très grande qualité. Les appartements jouissent également d'une lumière naturelle abondante.

L'esthétique du bâtiment respectera les critères d'une architecture contemporaine. L'isolation performante garantit une consommation d'énergie minimale. Votre appartement répond ainsi aux normes de durabilité les plus efficaces.

Avenue Marcel Thiry 83 - 1200 Woluwe-Saint-Lambert



GREENWOOD

WOLUWE

PERMANENCES TOUS LES JOURS DU MOIS DE MAI DE 11H À 14H. Chaussée de Wavre 1100 - 1160 Auderghem

Vivre au cœur de jardins fleuris, parcourir les chemins invitant à la rêverie, se poser sur un banc pour profiter de la vue apaisante des étangs, se balader dans le bois voisin, ... Tout cela en profitant de la proximité immédiate du Woluwe Shopping Center, du centre culturel Wolubilis, de nombreuses écoles, des transports en commun et de tout le dynamisme de Woluwe-Saint-Lambert, voilà ce que vous offre GREENWOOD - WOLUWE. Du studio au penthouse 4 chambres, GREENWOOD - WOLUWE vous propose des appartements aux performances énergétiques exceptionnelles et aux finitions qui raviront les plus exigeants.

Chemin des Deux Maisons - 1200 Woluwe-Saint-Lambert



LATOUR & PETIT



W:Ha MEDIA BIBLIO SHOW

BIBLIOTHÈQUES & APPRENTISSAGE DES LANGUES



Les bibliothèques francophones (Centre, Joli-Bois, Chant d'Oiseau) offrent un panel varié de livres permettant l'apprentissage des langues. On peut y trouver pour les plus jeunes des imagiers, des contes et des chansons bilingues.

Pour les plus grands, les collections des bibliothèques proposent des livres en langues étrangères, des livres bilingues et des méthodes d'apprentissage de langues (Assimil,...), des grammaires, des dictionnaires.

Vous trouverez aussi, dans le réseau des bibliothèques francophones, des guides de conversation indispensables pour profiter pleinement de votre séjour à l'étranger. Ces guides malins, pratiques vous aideront à trouver «les phrases qui sauvent... dans toutes les situations, des plus agréables aux plus compliquées».

LA MÉDIATHÈQUE DE WOLUWE-SAINT-PIERRE RÉSUMÉE EN QUELQUES CHIFFRES, CELA DONNE:



- 5800 DVD DE FICTION
- 850 DVD DOCUMENTAIRES
- 7400 CD POP/ROCK, 2800 CD DE MUSIQUE CLASSIQUE
- 2500 CD DE CHANSON FRANÇAISE
- 2000 CD DE SOUL/FUNK
- 1600 CD DE MUSIQUES DU MONDE
- 1400 CD DE JAZZ
- 800 CD DE MUSIQUE DE FILM
- 500 MÉDIAS POUR JEUNE PUBLIC
- 1000 JEUX VIDÉO TOUTES CONSOLES CONFONDUES

Sans oublier les Blu-Ray, les CD-ROM didactiques, les livres audio, les DVD musicaux, la variété, les karaokés, etc. Ainsi que des nouveautés tournantes renouvelées chaque mois, un arrivage hebdomadaire de nouveautés dans chaque collection, une réserve de rock classique de quelque 1500 titres supplémentaires, ...

Soit un total de 29 000 médias à votre disposition ; des chiffres qui donnent le tournis ! Sans compter que vous pouvez toujours aller généreusement piocher dans le catalogue général qui comprend pas moins de 800 000 médias disponibles sur commande.

Et ce n'est pas tout ! En plus de son patrimoine exceptionnel, la médiathèque a également sa propre actualité culturelle. Durant le mois de mai, ne manquez pas notre **exposition consacrée au Rébétiko**, ce genre particulier de blues grec que nous mettons à l'honneur. Carte blanche a été donnée à des artistes afin de nous faire partager, sur divers supports et à travers différentes disciplines, leur ressenti sur cette musique populaire.

À voir jusque fin mai. Accessible gratuitement.



NOS HEURES D'OUVERTURE

MARDI / MERCREDI / JEUDI 12h30>18h30 VENDREDI 12h30>19h SAMEDI 10h30>18h30
TÉL: 02 773 05 84 - wsp@lamediatheque.be / www.lamediatheque.be

L'AGENDA DES CENTRES COMMUNAUTAIRES

CHAQUE 1^{er} DIMANCHE

• 13h - Les dimanches rencontre ARA 0479/13 83 33

TOUS LES LUNDIS

• 09h à 12h - Peinture sur Porcelaine CCJB 0478/37 44 38
• 18h30 à 20h - techniques dessin CCJB 02/735 32 79

TOUS LES MARDIS

• 09h à 12h - Couture CCJB 02/771 77 32
• 09h15 à 10h30 - Gym "50 ans et +" ARA 0479/13 83 33
• 11h à 12h30 - Langue (Ang/nl) ARA 0479/13 83 33
• 11h à 12h - Ecrivain public ARA 0479/13 83 33
• 13h30 à 17h - Bridge ARA 0479/13 83 33
• 18h30 à 20h30 - Aquarelle CCJB 02/735 32 79

TOUS LES MERCREDIS

• 9h30 à 11h30 - Peinture adultes CCJB 02/767 55 77

• 13h à 16h - techniques dessin CCJB 02/735 32 79
• 16h à 17h30 - Langue (Ang/nl) ARA 0479/13 83 33
• 19h30 à 22h - Couture CCJB 02/771 77 32

TOUS LES JEUDIS

• 17h à 18h30 - Ecrivain public ARA 0479/13 83 33

TOUS LES VENDREDIS

• 9h30 à 12h30 - Peinture/pastels CCJB 02/735 32 79

NOUVEAU

• 16h à 19h - Bande dessinée CCJB 0497/35 76 90

TOUS LES SAMEDIS

• 09h30 à 11h30 techniques dessin CCJB 02/735 32 79

LIQUIDATION TOTALE - TOTALE UITVERKOOP - LIQUIDATION TOTALE - TOTALE UITVERKOOP

Après 25 années d'agréables moments passés avec mes fidèles clientes, je confie la boutique à une nouvelle gérante qui restera dans les mêmes lignes en privilégiant les grandes tailles et ce, à partir du mois d'août.

Boutique SCHERZO

prêt-à-porter dames - Tailles 38 à 52

Na 25 jaar van mooie momenten samen met mijn trouwe klanten, laat ik vanaf augustus mijn zaak over aan een nieuwe uitbaaster. Zij zal in dezelfde lijn verderwerken en ook de voorkeur blijven geven aan 'grotere maten'

Rue de l'Eglise - 169 - Kerkstraat - 02 779 08 91

TRANSFORMATION & RENOVATION

- Utiliser l'espace au mieux de ses possibilités
- Revaloriser son bien immobilier
- De la conception à la réalisation



www.chantdoiseaudecoration.be

CHANT D'OISEAU DECORATION
P. Le Néel - Présent sur chantier

02/ 772.00.65
0475/ 61.60.65

DECO

Avenue du Chant d'Oiseau, 29a
B-1150 WOLUWE SAINT-PIERRE
Pin@chantdoiseaudecoration.be

- Electricité ■ Chauffage ■ Sanitaire
- Mur intérieur ■ Cloison ■ Faux plafond
- Carrelage ■ Pierre naturelle ■ Marbre
- Parquet massif & autres
- Cuisine ■ Salle de bain ■ Dressing
- Aménagement de grenier
- Revêtement sol & mur
- Peinture ■ Tapissage

DATE	HEURE	ACTIVITE	LIEU	REMARQUE
03.05.2014		Bourse aux plantes	Centre Crousse	Infos : www.cercle-horticole-woluwe.be
05.05.2014	Dès 20h15	Accueil des nouveaux habitants du quartier Chant d'oiseau	Centre communautaire du Chant d'Oiseau	
07.05.2014	20h	Rencontre débat « La coopération au bout de nos doigts, quelques pistes »	Bibliothèque du centre	Inscription souhaitée : sndongala@woluwe1150.irisnet.be ou 02 773 06 89
08.05.2014	De 20h à 22h30	« Comment accueillir les émotions négatives de l'enfant ? »	Centre communautaire du Chant d'Oiseau	Contact et inscription : bertouxaurelie@gmail.com ou au 02/7361145 - gsm : 0476/977432.
10.05.2014	De 10h à 10h45	Bouquin câlin	Bibliothèque du Chant d'Oiseau	Pour les enfants de 0 à 3 ans. Renseignements : 02.773.06.71
10.05.2014	De 8h30 à 12h30	Donnerie	Centre Communautaire du Chant d'Oiseau	Venez avec quelques objets en bon état dont vous n'avez plus besoin (ou les mains vides) et repartez avec ce qui vous est utile. Infos : Chant d'Oiseau, quartier durable – chantoiseauid@gmail.com
15.05.2014	De 18h à 22h	Fête des voisins	CENTRE COMMUNAUTAIRE A.R.A. Rue de la Limite, 48 à 1150 WSP (Cité de l'Amitié)	Toute la cuisine du monde est la bienvenue. Si le temps le permet, le fête se fera au milieu de la pelouse (carré des herbes sauvages) .
16.05.2014		Fête des Voisins		Toutes les infos en page 27
Du 16 au 18.05.2014	Tous les jours de 12 à 18h	Exposition de l'ensemble des artistes de WSP		Vernissage le 15.05.2014
Du 16 au 31.05.2014		La Compagnie « Les Copains d'abord » joue « Les Amazones ». Une comédie de J-M. Chevret. Mise en scène : Isabelle Grellet	Centre communautaire de Joli-Bois	Infos et réservations : 0494/84 14 94
17.05.2014	De 14h30 à 15h30	Heure du Conte « Un voyage en Asie »	Bibliothèque du Centre	Pour les enfants de 4 à 8 ans.
Du 19 au 28.05.2014		Expo photos d'Amnesty International : « Devoir de regard »	Hall de la population – maison communale	Vernissage le 20 mai à 19h30
21.05.2014	De 15h à 18h	Journée mondiale du jeu	Centre Crousse	Activités ludiques, jeux géants, porte ouverte à la ludothèque, surprise au rendez-vous Infos : www.asblcentrecrousse.net
21.05.2014	De 18h à 19h	Soirée Doudou « Les papis et les mamies ! »	Bibliothèque du Chant d'Oiseau	Pour les enfants de 2 à 5 ans. Rens. 02.773.06.71
22.05.2014	De 19h à 20h30	Club d'échanges littéraires animé par Aurelia Jane Lee	Bibliothèque du Centre	Livres proposés : « Kinderzimmer » de V. Goby et « La route » de C. Mc Carthy Participation gratuite Renseignements : 02.773.05.82
23.05.2014	De 10h à 10h45	Bouquin câlin	Bibliothèque du Centre	Pour les enfants de 0 à 3 ans. Renseignements : 02.773.05.83
Du 23 au 25.05.2014		Braderie et Brocante de Stockel	Quartier de Stockel	
27.05.2014	20h	Conseil Communal	Salle Fabry	
01.06.2014		Fête de l'environnement	Parc du Cinquantenaire	
02.06.2014	De 16h30 à 19h	Collecte de sang organisée par la Croix-Rouge	Ecole communale de Stockel – avenue Vandermaelen, 61 – 1150 WSP	
07.06.2014	A partir de 19h	Cité En Fête/Brocante et soirée dansante	CENTRE COMMUNAUTAIRE A.R.A. Rue de la Limite, 48 à 1150 WSP (Cité de l'Amitié)	Pour la brocante : inscription obligatoire contre paiement de 8,00€, sur le compte BE91 0016 0418 3976. Renseignements : Anna Oszust : tél. 0479/13.83.33. Mail : ara.asbl@gmail.com

EXPOSITION

SPORT

SENIORS

CONCERT/RECITAL/SPECTACLE

JEUNES: SPORT, ANIMATION, LECTURE

CINÉMA-THÉÂTRE

CONFÉRENCE

ANIMATION/BROCANTE/BOURSE/FÊTE

ouvert **7 jours/7**

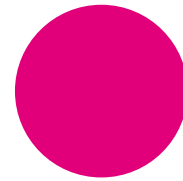
cuisin **non-stop**

de 12h à 22h (23h le we)

bistronomie

G O U

seminaries
banquets
parties



menu du marché

3 services à 32€

Déclinaison d'asperges vertes et blanches passées en friture, au chèvre et jambon ibérique, billes de melon, jeunes pousses de salade, radis, tomates cerises et vinaigrette, moutarde à l'ancienne et miel.

Ou

Salsa de St-Jaques servie en chaud & froid, carpaccio et sa brunoise de légumes, poêlée sur mousse de céleris et chorizo, espuma aux tomates et croquant de céleris +4€

Ou

Carpaccio de canette des landes, mousse de foie gras, brisure de noix et copeaux de truffe, vinaigrette de madère à la framboise +4€

.....

Filet de merlu poêlé, risotto aux légumes verts et asperges, parmesan et pesto de basilic.

Ou

Ris de veau laqué au miel et gingembre, brunoise de poires et comté, mousse de chou-fleur et galette de pommes de terre +8€

Ou

Waterzooi de coucou de malines aux petits légumes et sauce légèrement crémée à l'estragon.

.....

Soupe de melon à la menthe et poivre noir, sorbet citron et fruits de saison.

Ou

Poire pochée au safran, crème de mascarpone à l'orange et zeste d'orange, coulis à la passion et chocolat chaud fondant.

Ou

Fromage du jour.



**aperitif
offert**

à toute
la table*

-10%

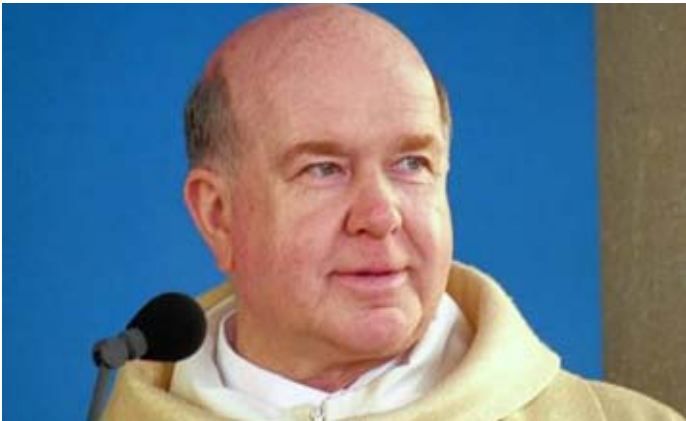
sur votre
addition le
dimanche et
le lundi*

www.gou.be / ouvert 7 jours/7
231 avenue Orban - WSP / **02 770 20 25**

* **Au choix** : Apéro proposé par le restaurant, offert à toute la table (valable du dimanche au jeudi sur présentation de ce bon)
ou: -10% sur votre addition (valable les dimanches et lundis du mois de mai 2014 sur présentation de ce bon)

A LA RENCONTRE DE L'ABBÉ PHILIPPE MAWET, *curé de la paroisse Sainte-Alix*

Le 23 mars dernier, la messe dominicale célébrée en l'église Sainte-Alix a été retransmise sur Internet. Un projet unique, probablement une première en Belgique, porté par l'abbé Philippe Mawet, curé de la paroisse.



Philippe Mawet a été en charge des messes radio-télévisées à la RTBF jusqu'en 2013. Pendant des années, les téléspectateurs de la chaîne publique, mais aussi de France 2, ont pu voir son visage à l'écran le dimanche matin. Il a aussi longtemps présenté l'émission radio du «Cœur et l'esprit» sur la Première. Bien avant cela, quand il était étudiant en théologie à Louvain-la-Neuve à la fin des années 70, Philippe Mawet a lancé un magazine nommé «Du Canal à la Source», diffusé sur Radio LLN, une station de radio libre qui émettait alors illégalement. C'est dire si l'homme apprécie les médias.

C'est donc naturellement, et dans le souci d'évoluer avec son temps, que l'abbé s'est lancé, en septembre 2013 dans le projet d'organiser une messe retransmise sur Internet. «Nous collaborons depuis des années avec la Maison Sainte-Thérèse, qui accueille des séminaristes français à Etterbeek, afin que ceux-ci poursuivent leurs études à l'Institut d'études théologiques de Bruxelles», explique le curé. «Or, cette année marque le vingtième anniversaire de la Maison Sainte-Thérèse. L'occasion était idéale d'organiser une messe sur Internet, afin que les familles des séminaristes restées en France puissent la regarder».

L'objectif était également de toucher les diocèses français et les communautés avec lesquelles la paroisse entretient des liens privilégiés depuis longtemps : Kamonyi au Rwanda, Bateke en République démocratique du Congo ou d'autres communautés en Inde et aux Philippines. Par cet événement, l'homme d'Eglise voulait aussi souligner à quel point il est important que les Chrétiens maîtrisent et se servent des outils de communication modernes.

La messe a été célébrée le 23 mars dernier, à 9h30, en l'église Sainte-Alix, par le père Pascal Nègre, supérieur de la Maison Sainte-Thérèse et prêtre du diocèse de Paris, et l'abbé Philippe Mawet. L'événement a été un succès, recueillant de nombreux échos positifs en provenance des diocèses français et des communautés partenaires, mais aussi des paroissiens de Sainte-Alix et d'ailleurs. La qualité de la célébration et le professionnalisme de la retransmission ont été soulignés.

Malgré son succès, l'initiative n'est pas, pour l'instant, vouée à être reproduite. «Elle se déroulait dans le cadre d'un événement précis, les 20 ans de la Maison Sainte-Thérèse. Il faudrait donc une autre occasion spéciale pour remettre le couvert», précise le curé.

La messe est toujours visible sur le site Internet de la paroisse : www.sainte-alix.be

WSP VUE PAR PHILIPPE MAWET

«J'ai toujours été domicilié à Woluwe-Saint-Pierre, une commune que j'aime beaucoup. Il est d'ailleurs amusant de constater que WSP s'est construite autour de cinq quartiers, qui comptent chacun leur paroisse : Stockel, le Chant d'Oiseau, Saint-Paul, Joli-Bois et Saint-Pierre. Chaque quartier a son caractère propre, unique, qu'il est important de préserver. Deux lieux me tiennent particulièrement à cœur dans la commune : les Fraternités du Bon Pasteur, situées dans un magnifique écrin boisé, et aussi le Musée du Tram, car je suis passionné par les trains et les trams. Ces deux lieux sont liés à mon histoire».



BRUXELLES BIENVENUE : LA FÊTE AU RENDEZ-VOUS !

Le week-end des 29 et 30 mars dernier, l'opération Bruxelles-Bienvenue était organisée dans la Capitale. Ce sont les habitants eux-mêmes, comités de quartiers, associations, ... qui concoctaient un programme de découvertes, ouvrant leurs portes aux Bruxellois. A Woluwe-Saint-Pierre, plus de 100 activités culturelles étaient organisées dans 5 quartiers phares de la commune : Stockel, Chant d'Oiseau, Vallée de la Woluwe, Montgomery et Joli-Bois.

L'Ambassade de Chine a offert deux beaux moments à la Maison communale: samedi, une parade du lion, symbole de bon augure au sud du pays, a porté chance à l'événement. Dimanche, des danseuses de la renommée compagnie EU-China Y&Y Team, en costume traditionnel et accompagnées de leur tambour rouge, exécutaient des danses folkloriques de l'ouest. L'Indonésie fêtait, elle, le nouvel an balinais ce samedi 29 mars. Pour l'occasion, son ambassade a offert un superbe défilé au rythme des danses et des tambours. De son côté, la communauté sierra-léonaise vous accueillait au sein de l'ambassade pour vous faire découvrir les charmes du pays.

Dans l'orangerie du domaine de Bovenberg étaient exposés une quinzaine de sculptures de petit format réalisées par les élèves de l'Académie des Arts. Au centre communautaire Crousse, les passants pouvaient découvrir une exposition d'artistes de Woluwe-Saint-Pierre. Au Centre Communautaire de Joli-Bois, ce sont les réalisations des élèves des ateliers créatifs, les photos du cercle et une exposition de peinture et de sculpture qui étaient mis à l'honneur.

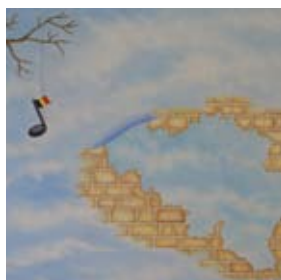




PARCours/PARKunst

Ce même week-end se tenait le lancement de la première édition du PARCours/PARKunst, mettant à l'honneur une quinzaine d'installations, principalement de jeunes artistes belges, dans divers lieux de Woluwe-Saint-Pierre dont le Parc de Woluwe.

www.parcours-parkunst.be

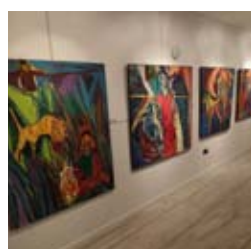
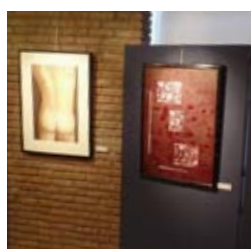


RENCONTRE CHERCHEURS D'EMPLOI/EMPLOYEURS AU PRINTEMPS DE L'EMPLOI 2014

Du 10 mars au 10 avril, Woluwe-Saint-Pierre organisait en collaboration avec les communes d'Auderghem, Woluwe-Saint-Lambert et Watermael-Boitsfort, le Printemps de l'emploi 2014. Au programme : conférences, ateliers, séances d'information et le Salon de l'Emploi qui s'est tenu le 1er avril dernier dans la salle Fabry de l'hôtel communal de Woluwe-Saint-Pierre.

Lors de ces différentes activités, des sujets variés ont été abordés, dans le but de faciliter la recherche d'emploi des participants : le coaching, l'image de soi, les nouvelles technologies, l'intérim, le travail ou les stages à l'étranger, la réorientation de carrière ou encore la formation.

Lors du Salon de l'Emploi, près de 1000 chercheurs d'emploi ont pu rencontrer des dizaines d'employeurs proposant de très nombreuses offres d'emploi dans des secteurs variés.



LES ENSEIGNANTES DU CHANT D'OISEAU EXPOSENT

Les enseignantes de l'école communale du Chant d'Oiseau exposaient leurs œuvres au Centre Culturel de Woluwe-Saint-Pierre le 3 avril dernier. Bravo à Pascale Leroy, Gwenaëlle Sentjens, Véronique Trentels, Karine Cheval et Nadia De Mulder.

PRIX ADO-LISANT

FÊTE DE CLÔTURE DU PRIX ADO-LISANT 2014

Lors de la fête de clôture du Prix Ado-Lisant, la salle de lecture de la Bibliothèque locale du Centre s'est remplie de nombreux jeunes. En présence du Bourgmestre, de l'Echevine de la lecture publique ainsi que de l'équipe des bibliothécaires, ils ont rencontré Pascale Maret, auteure du livre «Le monde attend derrière la porte» et lui ont concocté une interview originale et créative. Ils ont également applaudi avec enthousiasme l'auteure gagnante Malorie Blackman pour son livre «Boys don't cry» et ont découvert les 6 nouveaux livres en lice pour l'édition 2015 du Prix Ado-Lisant.

Plus d'infos sur www.adolisant.be



THE DANSANT AU CCJB

Ce 20 mars, The Varymic Quartet a assuré l'ambiance au Centre Communautaire de Joli-Bois, où était organisé le traditionnel Thé Dansant. Avec la collaboration de l'asbl Souris Danse, la commune de Woluwe-Saint-Pierre était heureuse de voir ses aînés profiter de cet après-midi dansant.



6^e SALON «LOISIRS POUR TOUS»

Le Centre Culturel et de Congrès de Woluwe-Saint-Pierre accueillait, ce 26 mars, le 6e Salon Loisirs pour Tous. Cet événement est l'occasion, pour l'ensemble du public (valide et moins valide) de rencontrer des associations, des clubs de sport et des groupes de bénévoles qui travaillent au quotidien pour l'accessibilité des loisirs pour tous.



Pour renforcer **son identité**,
le **Groupe Chirec** rassemble les numéros
de téléphone de ses différents
sites hospitaliers sur un même **préfixe**
02/434 ...

Clinique du Parc Léopold

Numéro général	02/434 51 11
Admissions-Réservations	02/434 50 25
Bandeau SUP - Fax	02/434 52 09
Centre de Chirurgie de la main	02/434 50 50
Clinique de jour chirurgicale	02/434 50 40
Clinique de jour médicale	02/434 51 75
Consultations	02/434 51 11
Facturation patients	02/434 52 30
Laboratoire - Centre de prélèvements	02/434 57 90
Médecine nucléaire	02/434 59 70
Médiation-Relations patients	02/434 52 08
Radiologie-Scanner	02/434 51 50
Urgences 24H/24	02/434 50 70

Clinique de la Basilique
Numéro général **02/434 21 11**

Clinique Edith Cavell
Numéro général **02/434 41 11**
Urgences 24H/24 **02/434 40 01**

Clinique Ste-Anne St-Remi
Numéro général **02/434 31 11**
Urgences 24H/24 **02/434 30 63**

Hôpital de Braine-l'Alleud
Numéro général **02/434 91 11**
Urgences 24H/24 **02/434 93 21**

Centre médical
Europe Lambermont
Numéro général **02/434 24 11**

CityClinic
Numéro général **02/434 20 00**

LES NOUVEAUX COMMERÇANTS DE VOTRE QUARTIER



TÊTE, EPAULES ET PETITS PIEDS : UN SITE CONSACRÉ AUX TOUT-PETITS

Cette boutique en ligne, dont les activités sont centralisées à Woluwe-Saint-Pierre, s'est spécialisée dans les articles de qualité pour les tout-petits. De l'attache-tétine aux accessoires de modes, pour les mères comme pour les enfants, vous trouverez tout ce dont vous avez besoin pour les premiers mois de votre bébé ou pour gâter les nouveaux-nés de votre entourage. Moyens de paiement sécurisés garantis.

Toutes les infos sur le site

<http://www.tepp.be/fr/>

02/772.63.69

Info@tepp.be



UNE AIDE-MÉNAGÈRE À DOMICILE AVEC DOMESTIC SERVICES

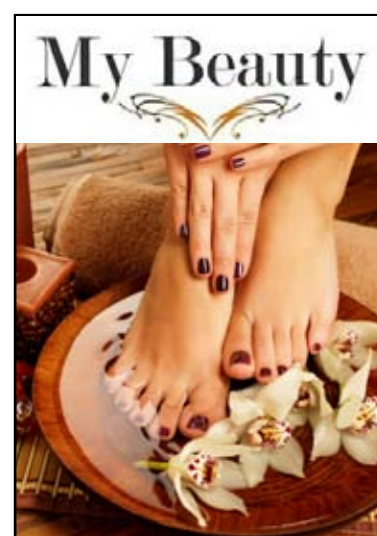
Domestic Services regroupe actuellement 67 agences de titres-services en Belgique, et continue d'en ouvrir régulièrement, comme cela a été le cas en février dernier à Stockel. 25 aide-ménagères y travaillent pour l'instant, et se déplacent dans toute la commune pour réaliser les tâches qu'on n'a pas toujours le temps ou l'envie de faire au quotidien : entretien de l'habitation, lessive, repassage, petites courses, préparation des repas et petits travaux de couture occasionnels. Domestic Services choisit soigneusement ses aide-ménagères, qui sont soumises à des tests avant l'embauche.

Domestic Services 32 avenue d'Oppem, 1950 Kraainem.

Tel : 02/767.56.86. GSM : 0489/77.69.66.

Mail : stockel@domestic-services.be

Ouvert du lundi au jeudi de 9h à 17h et le vendredi de 9h à 15h.



MY BEAUTY, INSTITUT DE BEAUTÉ

Venez découvrir le nouvel institut de beauté de Woluwe-Saint-Pierre. Vous pourrez vous offrir des soins 100% Bio, aux huiles essentielles. Au programme : soins du corps, du visage, des pieds et des mains, épilations définitives, soins de photo-rajeunissement et onglerie. Le slogan du centre My Beauty ? Un esprit sain dans un corps sain !

Rue au Bois, 251 – 1150 Woluwe-Saint-Pierre

Avec ou sans rendez-vous.

Téléphone : 0488/37.73.07

Ouvert du lundi au samedi, de 10h à 19h.

ERRATUM - PIZZA FRESCA – Voici les heures d'ouverture de la pizzeria située rue au Bois, 292 - 1150 Woluwe-Saint-Pierre
Le midi : Mardi, mercredi, jeudi et vendredi de 12h00 à 14h00
En soirée : du mardi au dimanche de 18h00 à 22h00 / Fermeture : lundi

HISTOIRES ET TERROIR

Dans le prolongement de l'ouvrage «Histoire et Terroir», les historiennes Geneviève Lacroix et Isabel Vermote s'arrêtent chaque mois sur des anecdotes croustillantes, des tranches de vie singulières et autres épisodes insolites qu'elles ont croisés tout au long de leurs recherches.

AU XIX^{ème} SIÈCLE, DES ÉLECTIONS QUI ONT LAISSÉ LES FEMMES SANS VOIX

La Loi organique des Provinces du 30 mars 1836 stipule que, pour être électeur, il faut être Belge, majeur (âgé de 25 ans), domicilié dans la commune et verser au trésor de l'Etat, en contributions directes, patentes comprises, le cens électoral fixé sur base du nombre d'habitants. Ces conditions censitaires s'étalent de 15 francs dans les communes de moins de 2 000 habitants, à 100 francs dans les communes de plus de 60 000 habitants. La loi ne spécifie pas qu'il faut avant tout être un homme, tant la chose semble aller de soi.

J'ai l'honneur de vous faire savoir qu'il a plu au Roi de vous appeler aux fonctions d'Échevin de la Commune de Woluwe S^t Pierre. En vous transmettant Copie de la disposition Royale, je vous prie, Monsieur, d'agréer l'assurance de ma parfaite considération.

*Le Commissaire de l'Arrondissement,
L. A. Van de Weyer.*

«Lettre du 24 février 1858 du Commissaire d'arrondissement à Jean Le Page, de l'Hof te Stockel, lui signifiant sa nomination comme échevin. Jean Le Page sera plus tard bourgmestre de la commune.» Archives administration communale WSP.

Les femmes et les enfants sont toutefois pris en compte par ces mots « Les contributions payées par la femme sont comptées au mari ; celles qui sont payées par les enfants mineurs sont comptées au père pour parfaire son cens électoral. La veuve payant ce cens pourra le déléguer à celui de ses fils, ou, à défaut de fils, à celui de ses gendres qu'elle désignera, pourvu qu'il réunisse les autres qualités requises pour être électeur. »

Enfin, dans les communes où il n'y a pas 25 électeurs payant le cens requis, ce nombre est complété par les habitants les plus imposés. Et « ne peuvent être électeurs, ni en exercer les droits, les condamnés à des peines afflictives ou infamantes ; ceux qui sont en état de faillite déclarée ou d'interdiction judiciaire, ou qui ont fait cession de leurs biens, aussi longtemps qu'ils n'ont pas payé intégralement leurs créanciers ; les condamnés pour vol, escroquerie, abus de confiance, ou attentat aux mœurs ; les individus notoirement connus comme tenant maison de débauche et de prostitution. »

La loi électorale de 1883 permet à des « capacitaires » de devenir électeur. Sans verser des impôts leur permettant de prétendre au droit censitaire, leurs diplômes ou les responsabilités qu'ils exercent leur offrent ce statut.

Lors des élections de 1891, les listes de Woluwe-Saint-Pierre comptent, par exemple, comme électeurs capacitaires et censitaires, un tonnelier né en 1860 à Boitsfort, un chiffonnier né en 1834 à Craainhem, un cabaretier né en 1866 à Woluwe-Saint-Pierre, titulaire d'un prix d'enseignement primaire, un instituteur diplômé né en 1841 et un cultivateur né dans la commune en 1850, déjà conseiller communal.

Enfin, la loi de 1893 permet à tous les hommes d'accéder au suffrage universel, tempéré toutefois par le vote plural. Un homme peut donc bénéficier de plusieurs voix, sur base de ses capacités, ou s'il est chef de famille et paye une taxe de résidence d'au moins 5 francs, ou encore s'il a un compte d'épargne d'au moins 2 000 francs ou bénéficie d'une rente viagère d'au moins 100 francs.

Les élections de 1895 à Woluwe-Saint-Pierre, pour le Sénat, comptent 201 électeurs bénéficiant d'une seule voix, 82 électeurs à deux voix, 1 électeur à 3 voix. Pour la Chambre des Représentants, 287 électeurs à 1 voix, 82 électeurs à 2 voix et 70 électeurs à 3 voix. Pour la commune enfin, 184 électeurs à 1 voix, 74 électeurs à 2 voix, 49 électeurs à 3 voix et 22 électeurs à 4 voix. Ce qui donne un total de 567 voix pour 329 votants. Le vote des femmes et la majorité à 18 ans relèvent, à l'époque, de la politique-fiction la plus fantaisiste.



«Bulletin de convocation à l'élection de novembre 1894.» Archives administration communale de WSP.

ENVOYEZ-NOUS VOS PLUS BELLES PHOTOS /STUUR ONS UW MOOISTE FOTO'S

THEME DU MOIS : ŒUVRES D'ART DANS L'ESPACE PUBLIC
THEMA VAN DE MAAND : KUNSTWERKEN IN DE OPENBARE RUIMTE



"Av. Van der Meerschen - arbre en fleur "
© Marie Weissenberger

COMMENT ?

Chaque mois, le jury sélectionnera le cliché de Woluwe-Saint-Pierre qui l'a le plus touché. Envoyez-nous vos photos à l'adresse wolumag@gmail.com, accompagnées d'une légende, avant le **15 mai 2014**. Seules les participations émanant de citoyens de Woluwe-Saint-Pierre seront prises en considération.
(règlement complet sur www.wolumag.info/concours)

HOE ?

Elke maand zal de jury een foto van St-Pieters-Woluwe selecteren die haar het meest geraakt heeft. Stuur ons uw foto's op dit adres : wolumag@gmail.com, samen met een verhaaltje, voor **15 mei 2014**. Enkel de inzendingen van inwoners van St-Pieters-Woluwe zullen in aanmerking worden genomen.
(volledig reglement op www.wolumag.info/concours).

A GAGNER

5x2 places, valables 1 mois, au cinéma Le Stockel.

TE WINNEN

5 keer 2 plaatsen, geldig gedurende 1 maand in cinema Le Stockel.

LES GAGNANTS DU MOIS DE WINNAARS VAN DE MAAND

1er prix/eerste prijs : Marie Weissenberger remporte un cours photo ou workshop, au choix, d'une valeur de 100€ au STUDIO FRANCINE.

2e, 3e, 4e prix : Stan Arte, Catriona Northcote et Marcelle Cachéco remportent chacun 2 places, valables un mois, au cinéma Le Stockel.



«Mon premier printemps»
© Stan Arte

Cinéma Le Stockel

FILMS À L'AFFICHE

- Rio 2
- Qu'Est-ce qu'on a fait au Bon Dieu
- Grace de Monaco
- X-men

- Maléfique
- Le Vieux qui ne voulait pas fêter son anniversaire

PROCHAINEMENT

- Deux jours, une nuit
- How to train your dragon 2
- The Railway Man
- Planes 2

Avenue de Hinnisdael 17 - 1150 WSP - 02 779 10 79



WOLUWE-SAINT-LAMBERT

Merode-Tongres : Superbe maison bourgeoise d'une superficie hab. de +/-240m² avec agréable jardin. Magnifique annexe indépendante de +/- 120m²hab. Ce bien conserve tous ses beaux éléments d'époque. A prox.imm. des comm. et transports en commun.



ETTERBEEK

Montgomery : Splendide Maison de Maître à usage de bureaux, de +/- 450m². Remis à neuf. Très beaux volumes et nombreuses poss. d'exploitation. Ascenseur. Climatisation. Parking intérieurs.+ extérieurs. A prox. de ttes les facilités.



ETTERBEEK

Quartier Saint-Michel, maison de Maître de +/- 435 m². Agréable jardin S-O. Vastes réceptions. Beau living avec fo. Cuisine avec accès terrasse et jardin. Le bien dispose de 8 ch, 2sdb et 1sdd. Grenier-grande cave. Très beaux volumes.



WOLUWE-SAINT-PIERRE

Chant d'Oiseau, agréable appartement, 1 ch, de +/- 50 m² avec terrasse. Le bien est en bon état et offre d'agréables volumes. A proximité des écoles, commerces et transports en commun. Cave. Nouveau double vitrage, parquet partout.

KINDEREN

FEEST IN DE BREDE SCHOOL! WOENSDAG 14/5

Als afsluiter van het schooljaar 2013 – 2014 houden we voor alle kinderen en jongeren én senioren van de Brede School Sint-Pieters-Woluwe een groot feest.

Een namiddag vol pret en plezier waar kinderen en tieners bovendien hun taal-, kunst- en sporttalenten volledig in de verf kunnen zetten. Tentoonstellingen met prijsuitreiking, theater, dans, koken, sport en spel zorgen ervoor dat er voor ieder wat wils is. En als dat nog niet genoeg is, organiseren leerlingen van verschillende scholen 'school's got talent', een talentenshow voor jong en oud. Een feest voor alle kinderen, en ook voor hun ouders!

Info & inschrijven

**Aisling van Vliet, Brede Schoolcoördinator
SPW**

bredeschool@woluwe1150.irisnet.be

0498 588 020

Tijdstip: vanaf 13u

Waar: GC Kontakt

Prijs: gratis

Organisatie: De Brede School

KUNST

MICHAËL BORREMANS: AS SWEET AS IT GETS ZATERDAG 14/06

© Photographer Dirk Pauwels, Michaël Borremans, The Angel



Bozar brengt een grote overzichtstentoonstelling met een honderdtal werken van Michaël Borremans (1963) van de voorbije veertien jaar. Eind jaren 1990 brak hij internationaal door met zijn tekeningen, schilderijen en films waarin hij de absurditeit van het bestaan op een suggestieve, ironische manier blootlegt. Zijn werk verleidt, maar roept ook weerstand op. Subversief is zijn beeldtaal

alleszins: bij Borremans is de verbeelding aan de macht.

De kunstenaar gaat persoonlijke verwijzingen naar historische schilderijen van bv. Velázquez, Goya en Manet niet uit de weg, en refereert ook vaak aan literatuur, fotografie en film. Een uitgelezen kans om kennis te maken met deze fascinerende kunstenaar. De expo reist vervolgens naar het Tel Aviv Museum of Art en het Dallas Museum of Art.

Info & inschrijven

GC Kontakt

Tijdstip: 12u15

Waar: Bozar

Prijs: 15 (gids + ticket)

INFOESSIE

DE STEMLICHT ROEPT 15/5 DONDERDAG

Gewest, federale staat, Europa, Vlaams Parlement: maar liefst vier kieslijsten wachten op jouw stem en dat allemaal met de stemcomputer. Wie je kiest, dat zijn onze zaken niet! Wil je graag even een opfrissing over welke lijst nu weer welk doel dient, hoe de stemcomputer werkt, wat de gevolgen zijn van de splitsing van de kieskring BHV, wees dan zeker op post!

Info & inschrijven

Inschrijven verplicht:

0471 79 19 77 (Saskia Glorieux)

Tijdstip: 14u Plaats: GC Kontakt

Prijs: Gratis



“EÉN JAAR OP STRAAT KOST JE ZEVEN JAAR VAN JE LEVEN.”

Interview met Sonja De Smedt van gidsenbureau Polymnia over wandelen met daklozen

Op 11 mei gaat Kontakt op wandel met Polymnia.

Tijdens deze duo-wandeling vertelt een dakloze co-gids over zijn leven op straat, over de plekken waar hij kan eten en slapen, over de sociale voorzieningen. Maar een blik bieden op een leven in de marge van de maatschappij, is slechts één doel van de wandeling. Bezielster van Polymnia Sonja De Smedt (54) vertelt graag over haar project.

Polymnia gidst niet enkel wandelingen met daklozen. Wat doen jullie daarnaast?

Sonja De Smedt: “In de eerste plaats zijn we een onafhankelijk bureau dat gegidste themawandelingen

organiseert. Met de jaren hebben we een behoorlijk arsenaal aan themawandelingen opgebouwd, waaronder gastronomische, filosofische en historische wandelingen. Ook het sociale aspect ligt me na aan het hart, dus daar hebben we bij Polymnia veel aandacht voor.”

Hoe kwam je erbij om als eerste en tot nu toe enige in België daklozen als gids in te zetten?

“Met een diploma geschiedenis en filosofie op zak en decennialange gidservaring ken ik Brussel als mijn broekzak. Dagelijks zie ik het sociaal en menselijk leed dat armoede met zich meebrengt. Daar wou ik iets mee doen.”

Hoe legde je contact met hen?

“Ik speelde al een tijdje met het idee toen ik negen jaar geleden onbetaald verlof nam om enkele maanden bij daklozen te gaan leven. Extreem, maar de tijd die ik op straat woonde heeft mijn ogen geopend.

Niemand kiest voor armoede, elke dag en nacht die je op straat doorbrengt pleegt roofoverval op je lichaam en je geest. Globaal mag je rekenen dat één jaar op straat zo'n zeven jaar van je lichaam eist. Na die periode ben ik dan ook ziek geworden. Zo vergaat het veel daklozen. Ze hebben maag-darmproblemen en suikerziekte door ongeschikte voeding, krijgen huidziekten of tuberculose en raken door een gebrek aan structuur ook psychologisch het noorden kwijt. Na enige tijd voelen ze zich nog amper mens en verliezen ze de controle over hun leven.

Om daklozen een uitweg uit deze situatie te bieden en om vooroordelen rond armoede en daklozen de wereld uit te helpen, besloot ik enkele daklozen die ik had leren kennen, op te leiden als gids. Eens hun zelfvertrouwen hersteld, zagen ze het project helemaal zitten. In het begin werkten we samen met zes dakloze gidsen, nu zijn dat er nog maar vijf. Allemaal mannen, overigens. Vrouwen zijn te emotioneel en schamen zich te veel om vlot te kunnen getuigen. Bovendien is het leven op straat voor hen zo mogelijk nog zwaarder dan voor de mannen.”

Ine D'Hoe

De integrale versie van het interview kan je lezen in het aprilnummer van Kontakt of op www.gckontakt.be/nieuws.

Wandeling 'Armoede en de kunst van het overleven'

Info & inschrijven

GC Kontakt

Wanneer: Zondag 11 mei

Tijdstip: 10u

Prijs: €12

Afspraakplaats: volgt bij inschrijving

LES CENTRES DE QUARTIER

WSP compte cinq centres de quartier qui sont autant de lieux ouverts aux habitants et à des associations socio-culturelles. Vous pouvez y pratiquer une activité artistique ou sportive, emprunter un livre et plein d'autres choses encore. Pour mieux les connaître, chaque mois, un centre sera mis à l'honneur.

CC DU CHANT D'OISEAU

Av. du Chant d'Oiseau, 40 – 1150 WSP - 02/673.76.73
www.everyoneweb.fr/CCCO ccco@woluwe1150.irisnet.be



NOTRE NOUVEAU MAGAZINE EST ARRIVÉ !

Découvrez-le sur le site de la commune de Woluwe-Saint-Pierre, www.woluwe1150.be, rubrique « Centre Communautaire du Chant d'Oiseau ». Cliquez sur « Activités.pdf » ou rendez-nous visite au centre et retrouvez toutes les activités : culinaires, tables de conversation, jeux de société, activités manuelles et culturelles, club et tables d'amitié, bien-être.

Permanence téléphonique tous les jours de la semaine, de 9h30 à 12h30, excepté le jeudi.

AGENDA

ATELIER POUR LES PARENTS (8 À 12 PERSONNES):

Le jeudi 8 mai de 20h à 22h30.

« Comment accueillir les émotions négatives de l'enfant ? »

Contact et inscription : bertouxaurelle@gmail.com
ou au 02/7361145-gsm : 0476/977432.



ACCUEIL DES NOUVEAUX HABITANTS DU QUARTIER CHANT D'OISEAU

Le lundi 5 mai dès 20h15 : **drink d'accueil**. Soyez les bienvenus !

CENTRE CROUSSE

www.asblcentrecrousse.net - 02/771.83.59
rue au Bois 11 à 1150 Bruxelles

ATELIERS ADULTES, ENFANTS/ADOLESCENTS : Renseignements via notre site ou au 02/771.83.59 Nouvelle programmation (adultes) : **TANGO ARGENTIN** : par Emmanuel Elliah (tangodesnuages@gmail.com) **ATELIER D'ECRITURE** : par Marianne Waegeman (animatrice d'atelier d'écriture et coach de vie). **CONVERSATION EN ESPAGNOL** : par Mme Cordova (02 770 29 23).

ATELIERS ENFANTS/ADOLESCENTS : Renseignements via notre site ou au 02/771.83.59 Stage «été» : Atelier d'équitation et "découverte" poney pour jeunes enfants. Inscription uniquement pour le stage via « asbl ACTION SPORT ».

ACTIVITES PERMANENTES : LUDOTHEQUE : le mercredi de 15h à 18h et le samedi de 10h à 12h30. **BIBLIOTHEQUE ANGLAISE** : le mercredi de 15h à 17h30 et le samedi de 10h à 12h30.

LOCATIONS DE SALLES : La Villa Crousse située dans le parc, ouvre ses portes pour vos fêtes diverses. Nombre conseillé d'invités : 75. Cuisine équipée «Horeca». Les locataires sont libres de traiteur, brasseur, ... Location / forfait ou possibilité de location à l'heure pour les habitants de WSP, pour autant que la réservation se termine au plus tard pour 22h (minimum 3h de loc).

AGENDA :

De nombreuses animations annuelles sont organisées et ouvertes à tous :

LE SAMEDI 03 MAI 2014 : Bourse aux plantes (www.cercle-horticole-woluwe.be)

LE MERCREDI 21 MAI 2014 : de 15h à 18h : journée mondiale du jeu.

Activités ludiques, jeux géants, porte ouverte à la ludothèque, surprise au rendez-vous. Entrée LIBRE.

DÉTAILS VIA NOTRE SITE OU AU 02/771.83.59

CENTRE COMMUNAUTAIRE DE JOLI-BOIS

Drève des Shetlands 15 - 1150B - 02/779.91.22
ccjb@woluwe1150.irisnet.be – www.ccjb.be

MAI

DU 16 AU 31, À 20H15

LA COMPAGNIE «LES COPAINS D'ABORD» JOUE «LES AMAZONES».
UNE COMÉDIE DE J-M CHEVRET. MISE EN SCÈNE: ISABELLE GRELLET.

Martine vit seule dans son salon qui ressemble à un véritable capharnaüm. Elle se nourrit essentiellement de chips et de bonbons. Certes, sa ligne en prend un sérieux coup, mais elle ne s'en soucie guère ! Et, pourtant, elle se fait régulièrement houspiller par Loïc, son voisin étudiant aux Beaux-Arts, qui l'incite à réagir vivement. Celui-ci, qui clame au grand jour sa préférence pour les garçons, est considéré par Martine comme le fils qu'elle n'a jamais eu. Survient alors Micky, cadre débordant d'activité, qui va s'installer chez elle, bientôt imitée par Annie, ex G.O. au Club Med, qui se retrouve sans emploi après vingt ans de bons et loyaux services. Les trois femmes décident alors de vivre à l'image des amazones.

Quand un coup de téléphone chamboule cette organisation militaire: une amie, après trois ans de silence, demande à Martine d'héberger quinze jours son fils Guillaume, pour qu'il se remette d'une tentative de suicide à la suite d'un chagrin d'amour. Les trois copines acceptent en se promettant bien de ne rien changer à leurs habitudes d'amazones. La réalité, c'est que chacune va essayer de s'attirer les faveurs du nouveau venu.

Infos et réservations : 0494/84 14 94

MERCREDI 28: IMPRO AMATEUR DÈS 20H00.

Réservation: marc@improvisation.be

VILLA FRANÇOIS GAY

Rue François Gay 326 / 1150 B / 0485 /68.79.22
www.villa-francoisgay.be / villafrancoisgay@gmail.com

ÉCHECS : jusqu'à 13 ans: samedi 14h30 à 16h **INITIATION À LA MAGIE** : mercredi 17h à 18h30. **BRIDGE** : lundi et jeudi de 13h30 à 17h30. **WHIST** : mardi de 13h45 à 17h45. **DESSIN** : Samedi de 9h30 à 12h. **IKEBANA, ART FLORAL JAPONAIS** : certains mardis de 10h à 12h ou de 19h à 21h. Mercredi de 10h à 12h. **CUISINE JAPONAISE** : certains samedis soir. **CONSTELLATIONS FAMILIALES** : 2e et 4e vendredi soir. **HATHA YOGA POUR TOUS** : vendredi de 14h à 15h. **HATHA YOGA POUR FUTURES MAMANS** : vendredi à partir de 15h15. **YOGA POUR ENFANTS** : mercredi de 17h30 à 18h30. **BRODERIE D'ART, COUTURE D'AMEUBLEMENT** : mercredi. **COUTURE** : mercredi de 13h30 à 15h30. **COUTURE ET STYLISME** : samedi de 13h30 à 15h30 ou de 15h30 à 17h30. **SALSA, DANSES DES CARAÏBES** : mercredi, jeudi et dimanche soir. **TABLE DE CONVERSATION NÉERLANDAISE** : mardi de 15h30 à 17h et de 17h à 18h30. **TABLE DE CONVERSATION FRANÇAISE (LANGUE ÉTRANGÈRE)** : niveau Débutant: vendredi de 9h30 à 10h30 ; niveau Intermédiaire : 10h30 à 11h30. **GUITARE** : mercredi 14h et samedi de 9h à 13h. **VIOLON ET SOLFÈGE** : mercredi de 13h30 à 17h, vendredi de 13h30 à 16h. **CONSEIL JURIDIQUE DE PREMIÈRE LIGNE GRATUIT** : olivierderidder@newlex.be **SELOUVREURE** : Système d'échange local : permanence: 1er jeudi de 18h à 20h. **ONE : CONSULTATIONS GRATUITES POUR ENFANTS DE 0 À 6 ANS** : lundi et mardi de 12h à 18h. **LOCATION DE SALLES** avec cuisine pour 30 à 40 personnes.



CENTRE COMMUNAUTAIRE A.R.A.

Rue de la limite, 48 1150 WSP (Cité de l'Amitié) Anna Oszust 0479/13.83.33

Le nom de "Centre communautaire de l'A.R.A" n'a pas été choisi par hasard.

Ces initiales signifient Accueil- Rencontre- Amitié.

Les couleurs du logo symbolisent la mixité culturelle qui règne dans la Cité de l'Amitié. Plus de 53 nationalités se côtoient au quotidien.



La nouvelle équipe continue à dynamiser ce centre en proposant des activités telles que des rencontres intergénérationnelles, la découverte de talents artistiques cachés, la création des liens de bon voisinage (aides diverses, courses, babysitting, soutien scolaire,...).

L'A.R.A. est ouvert aux habitants de la Cité de l'Amitié, mais aussi à ses alentours. N'hésitez donc pas à prendre part à nos diverses activités.

Pour terminer l'année scolaire en beauté, l'A.R.A. contribue aux trois activités suivantes:

- LA MATINÉE PROPRETÉ (CLEAN UP DAY)

qui aura lieu le 10 mai 2014 de 9h à 13h. L'ARA ouvrira le bar de 10h à 14h. Tous les habitants de la Cité sont les bienvenus pour aider à ce grand nettoyage de l'Espace Publique.

- LA FÊTE DES VOISINS,

qui se déroulera le 16 mai 2014 de 18h à 22h. L'ARA mettra à disposition des tables et des chaises au cœur de la Cité. À vous d'apporter un plat et une boisson de votre choix à partager tous ensemble.

- LA FÊTE DE LA CITÉ,

qui se passera le 07 juin 2014. Durant cette journée aura lieu la traditionnelle brocante, de 9h à 17h (emplacement à 8 €. Réservation auprès d'Anna). Diverses activités se dérouleront ce même jour telles que des tournois de rugby organisés par le "Kibubu Rugby Club", des animations proposées par PAJ et Cap Famille asbl et bien d'autres animations. Des stands de dégustations sont également prévus. Cette journée s'achèvera à minuit, sur un pas de danse.

Tous les Wolusanpétrusiens et leurs amis sont les bienvenus.

Pour de plus amples informations, n'hésitez pas à visiter notre page Facebook "Accueil Rencontre Amitié" ou contactez Anna (gestionnaire de l'A.R.A.) au 0479/ 13.83.33.

RAPPEUR SLAMEUR BREAKEUR PEINTRE DESSINATEUR

VIENS T'EXPRIMER !

APPEL :

Oyé Oyé! Tu es un artiste (rappeur, slameur, breakeur, peintre, dessinateur...) vivant sur et/ou autour de la Cité de l'Amitié ? À l'occasion de la Fête de la Cité, l'A.R.A. asbl te propose un espace où exprimer ton art.

Intéressé? Envoie un mail à l'attention de Jamila sur edd.capfamille@outlook.com.





Be ready for summer

Aspria, votre bien-être pour l'été

Que votre objectif soit de perdre du poids, modifier votre posture, vous relaxer, retrouver votre silhouette, prendre plus de temps pour vous, ... Aspria vous propose une approche holistique « spéciale été » afin de maximiser vos chances d'atteindre votre objectif avant de partir en vacances.

Contactez-nous : 02 508 08 08 | www.aspria.be

Clubs exclusifs dédiés à la culture, au business, au sport et au bien-être

ASPRIA
Be More

ABC le store

Michèle Gadola

www.abcstore.be



Qualité et compétence en habillage esthétique et technique de la fenêtre

Haute Décoration textile: Collections Colefax & Fowler, Manuel Canovas,

Braquenié, Pierre Frey, Sanderson, Fadini Borghi entre autres

Stores intérieurs et extérieurs, volets roulants et volets battants exclusifs en aluminium,
tentes solaires, screens

Spécialiste en stores motorisés

We speak English

A deux pas de la place Dumon

TEL 02 763 00 62 - 0473 56 47 42

Rue Blockmans, 7 - 1150 Bruxelles - info@abcstore.be - www.abcstore.be

Ouvert du mardi au samedi de 11h00 à 18h00

SENSIBILISATION À LA COOPÉRATION ET AU DÉVELOPPEMENT

LA COOPÉRATION AU BOUT DE NOS DOIGTS, QUELQUES PISTES



Toute communauté progresse avec l'apport de compétences extérieures qui s'inscrit dans l'optique de ses projets. La coopération au développement durable est un échange de compétences sans le moindre impérialisme. Cette façon de faire est à la portée de main de chacun. A la rencontre débat de ce 7 mai, à 20h à la Bibliothèque du Centre, trois témoignages présenteront des approches différentes et des pistes complémentaires pour y arriver.

L'ASBL «Ex-Change-Expertise» a comme optique «de contribuer au développement d'une économie de marché à caractère social dans les pays du Tiers-Monde, en fournissant de l'Expertise aux petites et moyennes entreprises, ainsi qu'aux institutions ou organismes privés. L'objet social de l'association est de mener à bien, de manière professionnelle et dans le respect de tous les acteurs, des missions d'expertise dans le cadre des projets sélectionnés». Monsieur Norbert Regout Past-président de Ex-Change-Expertise expliquera le fonctionnement et la manière dont l'expertise de chacun peut se mettre au service des projets. (<http://www.ex-change-expertise.be>)

L'ONG «Enseignement sans frontière» vise à «contribuer à améliorer la formation pédagogique des enseignants dans les pays du Sud. Des équipes se constituent en Belgique autour d'un projet qui se construit avec les partenaires locaux. Il concerne la mise à niveau des connaissances des enseignants et la construction d'outils pédagogiques adaptés à leur situation propre. Cette collaboration se concrétise par des missions de deux à trois semaines sur le terrain.». Jean Schmit, président de l'ONG, présentera la manière dont des contributions peuvent être apportées. (<http://www.esfbelgique.org>)

Le troisième témoignage sera double. Jonathan de Patoul, Docteur vétérinaire, nous parlera de son expérience de 2 années de volontariat dans une ferme-école au Sud de Madagascar avec l'ONG Fidesco. De plus, travaillant actuellement pour **Vétérinaires Sans Frontières**, il présentera des pistes d'action pour agir concrètement depuis la Belgique. «*Vétérinaires Sans Frontières croit en un monde juste, sans faim ni pauvreté, où les êtres humains et les animaux vivent en harmonie, dans le respect de l'environnement. En soignant leurs animaux et en*

améliorant la production, l'ONG lutte quotidiennement aux côtés des populations locales pour améliorer leurs conditions de vie.» (<http://www.veterinairesansfrontieres.be>)

Malgré leurs trois profils très différents, ils s'accordent pour dire qu'être artisan de la coopération au développement, c'est donner mais surtout recevoir. De plus, comme dans la politique de jumelage de coopération que je mène pour la commune, ils s'inscrivent dans la démarche de ce proverbe de bon sens «*Donnez-lui un poisson et il mangera une fois ; donnez-lui un filet de pêche et il mangera plusieurs fois ; apprenez-lui à faire son filet de pêche, il mangera toute sa vie.*»



Organisation de la soirée du 7 mai 2014 à la bibliothèque du Centre (Maison communale)

- de 18h30 à 20h, vernissage de l'exposition de «**Vétérinaire sans frontières**» : «**Elevage paysan et changements climatiques**».
- de 20h à 22h rencontre débat «**La coopération au bout de nos doigts, quelques pistes**».

Inscription souhaitée :

sndongala@woluwe1150.irisnet.be ou 02 773 06 89

Serge de PATOUL

Echevin responsable de l'enseignement, des académies, du para-scolaire, de l'éducation permanente, des jumelages, des relations internationales et des relations avec la périphérie bruxelloise.

Téléphone : 02 773 05 07 - gsm 0476 489 421

Courrier : Hôtel communal de Woluwe-Saint-Pierre – av. Thielemans, 93 – 1150 Bruxelles

Courriel : sdepatoul@woluwe1150.irisnet.be

Permanence : le jeudi de 17h30 à 19h, de préférence sur rendez-vous



À VOUS LES ÉCONOMIES D'ÉNERGIES!

PRIMES ET/OU AVANTAGES FISCAUX! ⁽¹⁾
 + TVA GRATUITE ⁽²⁾
 + Possibilité de FINANCEMENT! ⁽³⁾

Isoler votre bâtiment

Les services TOBEL

✓ Isolez votre toiture

- Rénovation et isolation complète de votre toiture.
- Isolation par différentes techniques (voir www.tobel.be).
- Un gain de confort en hiver et en été.

✓ Isolez vos murs

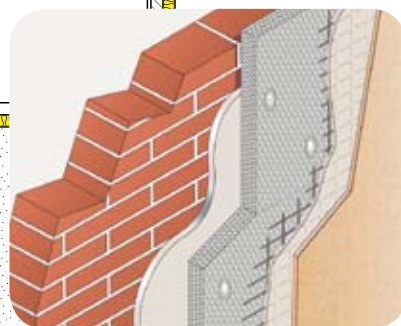
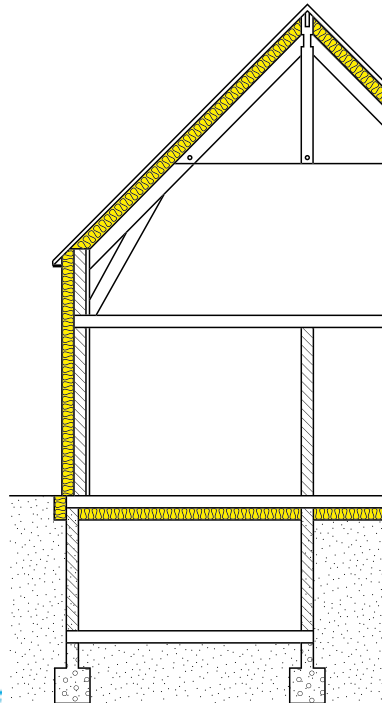
- Rénovation et isolation de votre façade par l'extérieur avec les solutions de types bardages, crépis ...

✓ Isolez le sol par la cave, le vide technique et le garage

- Évitez les sols froids et inconfortables.

✓ Énergie solaire

- Devenez votre propre fournisseur / producteur d'énergie.
- Panneaux solaires thermiques et photovoltaïques.



Installer un chauffage moderne

Les solutions TOBEL

✓ Chaudière à condensation

Elle vous fera économiser de 15 à 20% d'énergie! Nous proposons des chaudières à condensation gaz ou mazout dans les plus grandes marques.

✓ Pompe à chaleur

Le chauffage moderne par excellence. Ne dégage pas de CO₂!



Entretien de la chaudière

Particuliers et copropriétés

✓ OPTEZ POUR NOTRE PACK ENTRETIEN

- Passage planifié automatiquement par notre secrétariat.
- Entretien de la chaudière gaz ou mazout + Contrôle de la combustion + Ramonage de la cheminée.
- Dispatching ouvert 6j/7 de 9h à 18h (17h le samedi).
- Permanence 7j/7 (option).

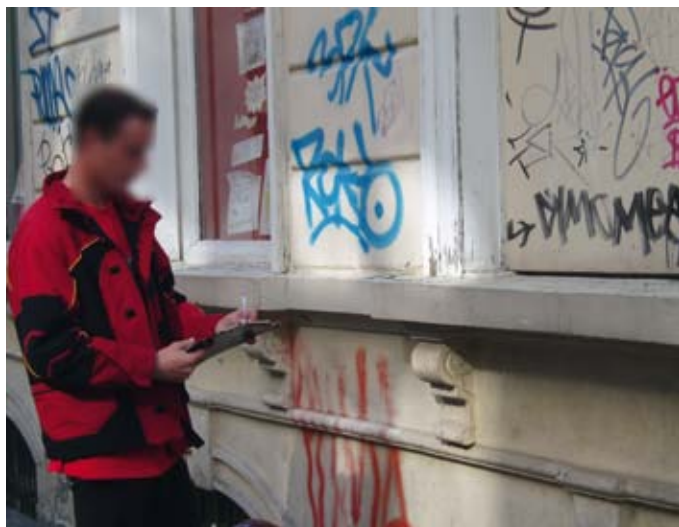


HALTE AUX INCIVILITÉS

Face aux salissures de l'espace public, aux tags sur les bâtiments, aux bruits intempestifs, aux stationnements gênants et à de nombreux autres comportements qui peuvent porter atteinte à la quiétude publique, il était difficile de pouvoir adopter une attitude répressive. L'idéal étant naturellement d'axer notre action vers la prévention pour éviter que les incivilités ne se produisent, nous devons reconnaître que, malheureusement, dans certains cas, seule la sanction peut venir à bout de comportements indécents.

Une réponse vient d'être apportée par la loi du 24/06/2013 sur les sanctions administratives communales, qui est entrée en vigueur le 1^{er} janvier 2014.

C'est sur cette base que les agents constatateurs désignés par la Commune peuvent, entre autres, relever des infractions en matière de propreté publique, tranquillité et sécurité publiques, occupation privative du domaine public.



Sur base des constatations dressées par les agents, un fonctionnaire sanctionnateur est désigné par le Conseil Communal pour, en fonction des circonstances de l'espèce, infliger une amende administrative qui peut s'élever jusqu'à 350€.

Par ailleurs, pour d'autres types d'incivilités tels que tapage nocturne, tags et graffitis, dégradations mobilières et immobilières, les infractions doivent être constatées par un policier mais ne seront plus, ensuite, traitées par le Parquet qui classait généralement ces dossiers sans suite. Ce sera le fonctionnaire sanctionnateur qui sera, à l'avenir, chargé d'infliger une sanction, à savoir une amende. En lieu et place de l'amende, il pourra être proposé au contrevenant de réaliser une médiation ou de réaliser une prestation citoyenne.

Ces nouvelles mesures qui pourront être mises en œuvre à l'avenir permettront de répondre de manière plus efficace à ces nuisances qui dégradent notre cadre de vie et peuvent créer un sentiment d'insécurité.

Depuis janvier 2014, ce sont plus de 300 infractions qui ont ainsi pu être constatées par les agents constatateurs. Nous reviendrons ultérieurement sur les nouvelles perspectives qu'offre la loi.

Damien DE KEYSER

Echevin responsable de Travaux publics - Propreté publique - Mobilité - Urbanisme
Emploi - Patrimoine et Propriétés communales non liées à la politique du logement
Affaires juridiques - Assurances

Téléphone : 02/773.07.73

Courrier : av. Thielemans, 93 – 1150 Bruxelles

Courriel : ddekeyser@woluwe1150.irisnet.be



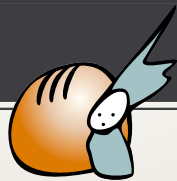
CHOISISSEZ

votre pain toujours frais
et croustillant à la sortie
du four, baguette Rétroodor
de tradition Française,
au sésame, au pavot,
ou multi-céréales
ainsi qu'une garniture...



Composez vous-même votre menu :
un sandwich + une boisson + une feuilleté fruits
ou une rétro-chocolat

**5€
90**



LA FLEUR
DU PAIN

Parvis Sainte Alix
5 à 1150 Woluwe Saint-Pierre - 02 762 83 60

Place Flagey
24 à 1050 à Ixelles - 02 648 85 81



DES LOGEMENTS "PASSIFS" À WOLUWE-SAINT-PIERRE : UNE PRIORITÉ ET UNE NÉCESSITÉ

A Woluwe-Saint-Pierre comme à Bruxelles, le secteur du bâtiment est responsable de 75% des consommations d'énergie et de 70% des émissions de CO₂. Une trop grande concentration de CO₂ est néfaste pour la santé et le CO₂ est également le principal gaz à effet de serre à la base du réchauffement de la planète. En construisant des logements "passifs", on contribue à diminuer les factures d'énergie, à réduire les risques pour la santé publique et à protéger la Terre.

UN LOGEMENT "PASSIF", C'EST QUOI ?

En vertu de la réglementation bruxelloise, c'est un logement dont les besoins de chauffage sont inférieurs à 15 kWh/m² par an, dont la consommation d'énergie primaire (chauffage, refroidissement, eau chaude, sanitaire, ...) se situe en dessous de 45 kWh/m² par an (elle peut être compensée par de l'énergie renouvelable) et qui présente une bonne étanchéité à l'air.



0% DE LOGEMENTS "PASSIFS" À WOLUWE-SAINT-PIERRE EN 2012

Lors de la prestation de serment du nouveau Collège des Bourgmestres et Echevins en 2012, la commune comptait 0% de logements communaux, moyens ou sociaux, "passifs". Le changement de cap est inscrit dans la note de politique générale pour la mandature 2013-2018. Différents logements "passifs" seront édifiés.

PLUS DE 40 LOGEMENTS ET DES ESPACES COLLECTIFS "PASSIFS" NEUFS RUE FRANÇOIS GAY

Un premier projet vient d'être agréé par le Collège et une demande de subventions a été introduite auprès de la Région bruxelloise. Il vise à construire plus de 40 logements "passifs" rue François Gay, derrière la maison communale. La surface nette totale de logements sera de 4.000 m². Environ ¾ des logements sera destiné à la location, à des prix accessibles aux revenus moyens. Approximativement, ¼ sera constitué par des logements intergénérationnels ou groupés. Le projet François Gay comportera, par ailleurs, +- 1.500 m² d'espaces collectifs "passifs" (crèche, siège de l'Agence immobilière sociale, etc.).

Un engagement de plus tenu et mis en œuvre, au bénéfice des personnes et ménages ayant des revenus moyens, à celui de l'environnement, de la santé publique et de la planète.

Pascal LEFÈVRE

Echevin responsable du Logement - des Relations Europeennes - des Droits de l'Homme
Président de l'Agence immobilière sociale 'Le Relais'
Président de la Commission des Relations européennes
Vice-président de la s.c.r.l. Construction d'Habitations Sociales de WSP

Téléphone : 02/773.05.06 – 0495/28.50.28

Courrier : Hôtel communal de Woluwe-Saint-Pierre – av. Thielemans, 93 – 1150 Bruxelles

Courriel : plefevre@woluwe1150.irisnet.be

Permanence : Sur rendez-vous, le 1er jeudi du mois de 17h30 à 19h30, à l'hôtel communal.



BIENVENUE DANS LE WOLUWE-SAINT-PIERRE 2.0

L'administration communale wolusanpétrusienne est, avec 450 travailleurs et un budget de fonctionnement annuel de 80.000.000 d'€, une vraie entreprise gérée quotidiennement par le Collège et le Comité de Direction. Une organisation de cette taille se doit d'être sans cesse à la recherche de l'excellence en matière de process, de transparence et d'efficacité. C'est une tâche à laquelle je m'attèle tous les jours, et notamment en tant qu'Echevin de l'Informatique. Voici quelques beaux projets auxquels nous travaillons en termes d'informatisation.

SUIVRE SON PERMIS D'URBANISME EN LIGNE!

Woluwe-Saint-Pierre s'est inscrit dans le projet régional NOVA qui permet de gérer les demandes de permis d'urbanisme électroniquement et de la même manière dans toutes les communes bruxelloises. Et cela, de la demande à la décision finale en passant par toutes les étapes intermédiaires (concertation, recours, etc.). La dernière phase de ce projet est l'accès pour le citoyen à la plateforme NOVA. Cela lui permettra non seulement d'introduire les documents depuis son domicile, mais aussi de suivre l'évolution du parcours administratif de son dossier. Une petite révolution dans le monde de l'urbanisme. Le Centre Informatique Régional Bruxellois y travaille et nous le mettrons en œuvre dès que disponible.

INFORMATISATION DU PROCESSUS COLLÈGE-CONSEIL

La vie administrative communale est rythmée par les Collèges hebdomadaires et les Conseils mensuels. C'est là que toutes les décisions sont discutées et formellement adoptées. Un point qui passe dans ces assemblées suit d'abord tout un parcours administratif: rédaction, corrections, autorisations de différents responsables et experts techniques, financiers, politiques, etc. Des outils informatiques complexes permettent de gérer tout le parcours d'un tel point collège/conseil, depuis sa conception jusqu'à son adoption en séance avec, à la clé, un gain sensible en terme de transparence, contrôle interne, rapidité et efficacité du travail. Voilà un gros projet que je proposerai pour adoption à mes collègues au Conseil Communal de ce 29 avril. A l'heure d'écrire ces lignes, la séance n'a pas encore eu lieu mais je ne doute pas du soutien du Conseil dans cette démarche positive! Les services de l'administration, et principalement le secrétariat et le service Informatique sont, en tous les cas, constructifs et positifs pour insuffler ce renouveau dans la Maison.

PAIEMENT ÉLECTRONIQUE AUX GUICHETS COMMUNAUX

Jusqu'à ce jour, seuls deux guichets communaux étaient équipés d'un système de paiement électronique par carte de banque. Tous les autres documents obtenus aux autres guichets devaient être payés en argent sonnant et trébuchant. Voilà une situation qui n'était vraiment plus en phase avec notre façon de faire aujourd'hui. D'ici quelques semaines, nous pourrons obtenir tous nos documents avec paiement électronique aux guichets de l'administration. Je tiens ici à remercier les services de la Population, des Finances et de l'Informatique. Ils travaillent dur sur ce projet qui comporte plus de défis que cela ne pourrait y paraître!



Cette informatisation n'est évidemment pas un but en soi. Ce que nous devons poursuivre, c'est l'amélioration continue de l'efficacité dans le service qui vous est offert. C'est le sens de mon engagement depuis plus d'un an à votre service. Vous pourrez compter sur la même énergie dans les 5 années à venir.

Christophe DE BEUKELAER

Echevin responsable de la Petite Enfance - Crèches - Jeunesse - Famille - Aînés
Affaires sociales y compris Santé, Personnes handicapées, Egalité des chances et Pension
Informatique

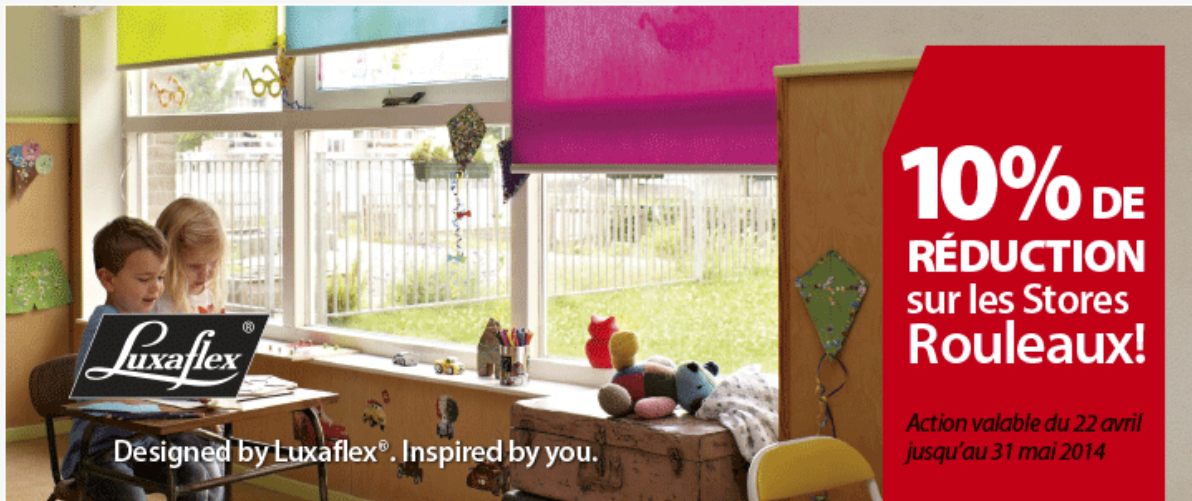
Téléphone : +32.(0)2.773.05.02

Courrier : Maison communale de Woluwe-Saint-Pierre – av. Thielemans, 93 – 1150 Bruxelles

Courriel : cdebeukelaer@woluwe1150.irisnet.be

Privé : Avenue de la Pelouse 46 - 1150 Bruxelles





Votre spécialiste et conseiller en peintures, stores, papier-peints, tissus, tapis-plains, vinyls, Quick-Step,...

Décosphère

Stockel

Anderlecht

Uw specialist en raadgever in verven, decoratieve raambekleding, behangpapier, stoffen, vasttapijt, vinyls, Quick-Step,...



Stockel

Stockel Square rue de l'Eglise 98A Kerkstraat
1150 Bruxelles

TEL 02 772 90 28 FAX 02 772 96 50 stockel@decosphere.be

Anderlecht

Rue Adolphe Willemynsstraat 314
1070 Bruxelles

TEL 02 520 55 40 FAX 02 520 81 70 anderlecht@decosphere.be

Cetol-Mathys-Arte-Hookedonwalls-Casamance-Casadéco-Rasch-D'haens-Velux-Unland-Dekortex-Ado Clarke Clarke-Orac-NMC-Galtane-Biofa-Quick Step-Desso-Forbo-Balta-LDP-Amstrong,...



ANIMATIONS, FÊTES ET CONVIVIALITÉ : UN DES ATOUTS DE LA VIE À WOLUWE !



Avec le soleil et le beau temps, revient l'envie de sortir et de s'amuser. De la fête de quartier où jeunes et moins jeunes s'investissent, aux événements qui rassemblent la foule, les animations sont là pour faire vivre la ville. Comment ? Pourquoi ? Et que faire à Woluwe ?

UN INVESTISSEMENT PUBLIC POUR UNE VILLE DYNAMIQUE, CONVIVIALE ET SÛRE

Étymologiquement, animation signifie «ce qui donne de la vie et du mouvement». Comme échevine responsable, entre autres, des animations, je me suis interrogée sur la nécessité de voir les pouvoirs publics investir dans ce domaine. Tous, nous souhaitons une ville dynamique, conviviale et sûre qui promeut l'art, la culture, le sport et l'organisation de moments festifs. Oui, nous aimons ces festivals, parcours culturels et autres apéros urbains qui permettent de discuter, rencontrer, découvrir.

La réussite de tels événements nécessite une action publique et l'investissement qui y est consenti a tout son sens. En effet, les problèmes et défis sont nombreux : le financement dans un contexte économique où le sponsoring diminue, la sécurité indispensable, la qualité face à un public diversifié et exigeant, ... Mais l'action publique serait impossible sans la volonté des habitants eux-mêmes, sans les rêves, l'imagination et les envies des citoyens, sans les heures passées à la réussite des projets. Et à Woluwe-Saint-Pierre, les occasions de se divertir ne manquent pas ! En voici quelques-unes...

EN MAI : LE 11, FÊTE DE L'AVENUE DE TERVUEREN; LE 16, FÊTE DES VOISINS, ...

Durant le mois de mai, faites ce qu'il vous plaît ... Vous pourrez continuer à découvrir les œuvres contemporaines dans les parcs grâce au PARCours/PARKunst ou profiter du Festival Juste pour rire présent au W:Halll. Le 11 mai, place à la désormais traditionnelle fête piétonne de l'avenue de Tervueren où brocanteurs, vie associative et sportive se cotoient. Du 1er au 18 mai, la foire de Sainte-Alix et du 23 mai au 1er juin, la foire de Stockel égayeront la vie des petits et des grands.

LE 21 JUIN : LES 40 ANS DE LA FÊTE DU CHANT D'OISEAU ET LA FÊTE DE LA MUSIQUE À SAINTE-ALIX

En juin, les examens passés, venez faire la fête. Sans oublier les apéros de Stockel tous les vendredis à partir de 17h, vous pourrez découvrir les quartiers de notre commune sous un nouveau jour : le 21 juin, le Chant d'Oiseau vibrera pour la 40e fois avec en prime, le parcours d'artistes. La Place Sainte-Alix, elle, mettra en scène des musiciens de la commune pour la fête de la musique.

En toute sécurité, en respectant les autres et l'environnement, amusons-nous à Woluwe !



Caroline PERSOONS

Echevine responsable de la Culture, Lecture publique, Médiathèque, Centres de quartier et Animation

Téléphone : +32.(0)2.773.05.08

Courrier : Hôtel communal de Woluwe-Saint-Pierre – av. Thielemans, 93 – 1150 Bruxelles

Courriel : cpersoons@woluwe1150.irisnet.be

Privé : av. Mostinck, 54 -1150 Bxl - Site : www.caroline-persoons.be

Rencontre sur rendez-vous.



La fin du stress oculaire !
ZEISS Digital,
verres de lunettes pour



MICHILS OPTICIENS

BRUXELLES

// DIGITAL LENSES

MADE BY ZEISS

- Conçu pour une vision de près confortable sur tablettes et smartphones.
- Un regard frais, en forme et concentré tout au long de la journée.
- Soutiennent la focalisation et préviennent le torticolis suite à une mauvaise posture.



We make it visible.



Action jusqu'au 30 juin 2014

Gagnez un iPad Mini*
à l'achat des verres ZEISS Digital Lenses !

Michils Opticiens - Rue de l'Église, 114 - 1150 Bruxelles - 02 772 70 75 - www.michilsopticiens.be

* Voir conditions complètes en magasin

LA VÉRITÉ DES CHIFFRES : DES BONI COMME PAR LE PASSÉ

Lors de sa séance du 30.04.2014, le conseil du CPAS a voté le compte budgétaire de l'année 2013 qui présente un boni de 775.348,86 €. De plus, nous pensons pouvoir présenter le compte budgétaire 2013 de la Commune lors du Conseil Communal de juin 2014. D'après les éléments dont nous avons connaissance aujourd'hui, celui-ci devrait présenter un boni avoisinant les 400.000 €.

CPAS

Voici le tableau des comptes budgétaires du CPAS des 4 dernières années :

Année	BONI
2010	760.544 €
2011	807.609 €
2012	523.216 €
2013	775.348 €

Nous constatons que le boni réalisé en 2013 est supérieur au boni de 2012 et reste dans la moyenne des bonis dégagés lors des exercices précédents.

Ces bonis récurrents sont le résultat de la politique de bonne gestion menée par le CPAS ces dernières années qui, grâce notamment à un système informatique performant, permet de mieux gérer l'octroi des aides et de récupérer plus rapidement les subsides dus par l'état fédéral en matière de droit aux revenus d'intégration sociale.

Tant le receveur que le service des finances du CPAS veillent, quotidiennement, au strict respect des engagements budgétaires.

COMPTE BUDGETAIRE 2013

Je vous rappelle qu'à la fin de l'année 2013, le Service Public Fédéral des Finances nous a appris que, suite à un retard d'enrôlement, une partie de l'Impôt des Personnes Physiques (I.P.P.), soit 1.943.938 €, budgétisée en recettes pour 2013, ne nous serait versée qu'en 2014.

Fin décembre 2013, lors du vote du budget 2014, j'attirais logiquement l'attention des conseillers communaux sur le fait que cette perte de recettes «**pourrait avoir un impact négatif sur le compte 2013**».

Depuis, certains conseillers affirment que le compte 2013 sera en déficit. Ce ne sera pas le cas. Le boni 2013 sera d'environ 400.000 €.

Aujourd'hui, suivant les chiffres dont nous disposons, je peux vous confirmer que si nous avions perçu, en 2013, la part d'I.P.P. qui nous revenait, nous aurions pu présenter un compte 2013 encore plus élevé, de plus ou moins 2.300.000€, soit légèrement inférieur au boni de 2012 qui était de 2.512.917€.

C'est grâce à la gestion rigoureuse du Receveur et du Service des Finances, qui veille au strict respect de l'exécution du budget que, comme ces dernières années, nous présenterons un compte budgétaire en boni.

Le compte budgétaire, véritable photo au 31 décembre 2013 de ce qui a été réalisé durant l'année 2013, confirmera notre volonté de continuer à gérer, durant toute cette législature, la commune en bon père de famille.



Dominique HARMEL

Echevin responsable de Finances - Budget - Tutelle sur le C.P.A.S.

Téléphone : Bureau : 02 / 773.05.01

Courrier : Hôtel communal de Woluwe-Saint-Pierre – av. Thielemans, 93 – 1150 Bruxelles

Courriel : dharmel@woluwe1150.irisnet.be



SPORTCITY



**+ 40
sports**

**8am -
11pm**

**7 / 7
363 / year**

**Bus 36
Tram 39**



www.sportcity-woluwe.be

WOLUWE-SAINT-PIERRE ADOPTE LE CODE DE CONDUITE D'ALTERIAS



PLANTES INVASIVES : MIEUX VAUT PRÉVENIR QUE GUÉRIR !

Renouée du Japon, Balsamine de l'Himalaya, Arbre à papillon, Verge d'or du Canada, Berce du Caucase,... autant de noms sympathiques sous lesquels se cachent pourtant de véritables pestes végétales ! Toutes ont en commun d'être invasives. Les plantes invasives constituent une problématique environnementale d'actualité. En adoptant le Code de conduite sur les plantes invasives, la Commune de Woluwe-Saint-Pierre se donne comme mission de lutter contre leur prolifération au travers de 3 types d'actions : information – prévention – gestion.



Berce du Caucase

VOUS AVEZ DIT PLANTES INVASIVES ?

Certaines plantes exotiques introduites dans nos régions, souvent comme plantes ornementales, se dispersent dans la nature et prolifèrent de manière incontrôlable, avec pour conséquences des **pertes de biodiversité**, une **dégradation des écosystèmes**, des **conséquences économiques** importantes pour la société et, parfois, des problèmes de santé publique. Ce sont les plantes invasives (ou plantes exotiques envahissantes). Il en existe actuellement une soixantaine en Belgique, répertoriées par les scientifiques de la Plateforme belge pour la Biodiversité.

ACTION 1 - INFORMATION

Attirer l'attention des habitants est sans doute le meilleur moyen de prendre le mal... à la racine ! Dès ce numéro, le service environnement, en partenariat avec Natura Woluwe, présentera les espèces les plus emblématiques, au travers d'un **feuilleton dans les pages du journal communal**. Cette information sera également accessible via le site internet.

ACTION 2 – PRÉVENTION

Depuis septembre 2011, un **Code de conduite sur les plantes invasives** a vu le jour en Belgique (AlterIAS). Cet outil préventif a été approuvé par les principales fédérations et associations horticoles professionnelles actives dans le pays et est activement

soutenu par les administrations régionales et fédérale en charge de l'environnement en Belgique. Notre Commune vient de souscrire à ce Code de conduite. Aussi nous engageons-nous à adopter des mesures pour **limiter l'introduction des plantes invasives dans nos espaces verts, notamment en stoppant la plantation de certaines de ces plantes**, reprises sur la « liste de consensus » établie par AlterIAS.

ACTION 3 – GESTION, DE LA DÉTECTION À L'ÉRADICATION

La gestion consiste enfin à **détecter, à contrôler, voire à éradiquer des populations déjà installées dans l'environnement**. Les moyens de lutte sont très nombreux et dépendent surtout de la plante et de son étendue sur le terrain (arrachage manuel, fauchage, débroussaillage, bâchage, replantation d'arbustes,...). Les solutions ne sont pas souvent simples. On se heurte rapidement à la complexité de la dissémination, à la diversité des cas, au choix des moyens de lutte et au coût financier pour la collectivité. La première des actions de lutte reste – de loin – la prévention.

Vous avez repéré une station de plantes invasives sur le territoire de la commune ? Nous vous saurons gré de bien vouloir en informer le service Environnement afin que les jardiniers puissent faire le nécessaire.

Caroline LHOIR

Echevine responsable de Environnement - Politique des déchets - Energie
Développement durable - Agenda 21 - Espaces verts

Téléphone : 02/773.05.05

Courrier : Hôtel communal de Woluwe-Saint-Pierre – av. Thielemans, 93 – 1150 Bruxelles

Courriel : clhoir@woluwe1150.irisnet.be



Caroline Lhoir – Echevine à Woluwe-Saint-Pierre (page)



restaurant
Medicis
traiteur



ECRITEAU 38 EUROS

**Tartare de dorade à l'oeuf poché, artichaut poivrade
et feuilles de basilic**

ou

**Risotto de plie, julienne de radis blanc et mange-
tout, oignons rouges frits**

ou

**Fritots de cervelles de veau à la coriandre, pickles
de concombre et olives**

**Coeur de saumon Ecossais, velouté d'épinard aux
sésames, épeautre et olives noires**

ou

**Cabillaud rôti à la mélisse, mousseline de raifort et
brocoli, pommes grenailles**

ou

**Canette de barbarie rôtie à la sauge, groseilles et
câpres, sauce gribiche**

Tiramisu aux fraises, beurre de citron

ou

**Syllabub rafraîchi au gin, pamplemousses et fruits
de la passion**

ou

Crème brûlée à la vanille

**L'écriteau peut vous être servi, apéritif, sélection de
vins et café compris au prix de 57,00 €**

Avenue de l'Escrime 124 Schermlaan - Bruxelles 1150 Brussel

Fermé le samedi midi et le dimanche

Tél. : +32(0)2 779 07 00 Fax : +32(0)2 779 19 24

www.restaurantmedicis.be info@restaurantmedicis.be



Les Caves de Thérèse
Depuis 1989



Spécialiste de la décoration de
fenêtres depuis plus de 20 ans, le
magasin «Les Caves de Thérèse»
vous propose un large choix de
tissus de style et de qualité.

Alexandre Haquin et son équipe
vous conseillent et vous guident
dans la réalisation sur mesure de vos
décors de tentures ou de stores tant
classiques que contemporains.

Maison reconnue pour son savoir
faire, Les Caves de Thérèse vous
offre un large éventail de tissus tant
en stock que sur catalogues.

Nous pouvons réaliser également
le garnissage de vos chaises,
fauteuils et canapés sur base de nos
collections de tissu d'ameublement,
cuir et simili cuir

Tissus en stock et sur collections.
Devis gratuit - Prise de mesures -
Placement sur demande.

Les caves de Thérèse

Av. Roger Vandendriessche, 6

1150 Brussels - 02/762.50.85

info@cavesdetherese.be

www.cavesdetherese.be

Du mardi au samedi de 12h à 18h

greuse



Nos marques :

**BASLER CAROLINE BISS DEVERNOIS
FRANKENWALDER Gardeur GIESSWEIN
LUCIA SCHNEIDER WEILL Weinberg**

Boutique Couture

Parvis St Alix 43 St-Aleydis voorpl - 1150 B - Tél : 02 779 92 43

Facilité de parking - Parkeer mogelijkheden

EEN RIJK EN KWALITATIEF NEDERLANDSTALIG CULTUURaanbod

De voorjaarsbrochure van Cultuur Overdag van de gemeentelijke Nederlandstalige Cultuurdienst werd vorige maand verspreid met een mooi gamma aan ontspannende culturele activiteiten, georganiseerd door en voor onze verenigingen. De nieuwe brochure van Kunst & Cultuur komt er deze maand ook aan, met opnieuw een kwalitatief hoogstaand theateraanbod, samengesteld door de heer André P. van Ham. Ontvangt u deze brochures niet bij u thuis ? Schrijf u dan in als Nederlandstalige in het bevolkingsregister op de dienst bevolking. Zo zal u deze brochures voortaan zeker bij u thuis ontvangen, en zal u steeds op de hoogte zijn van het rijke Nederlandstalige cultuuranaanbod in onze gemeente.

NIUWS VAN DE BOUWERF VAN DE NIEUWE NEDERLANDSTALIGE BIBLIOTHEEK

De werken zijn bijzonder goed opgeschoten : reeds de helft van de werken werd reeds uitgevoerd. We zitten dus perfect op schema zodat de werf eind november dit jaar zou moeten beëindigd zijn. De betonnen structuur staat er; binnenkort worden de meer dan honderd ramen gestoken en wordt de buitenbekleding en isolatie aangebracht. Een werkgroepje zal de opening van de nieuwe bib alvast voorbereiden.

Minder goed nieuws is dat één van de ambtenaren van de dienst Openbare Werken die de werf op de voet volgt een tijdje buiten strijd zal zijn wegens een jammerlijk ongeval. Wij denken heel hard aan hem en wensen hem heel veel goede moed en een spoedig herstel !

BREDE SCHOOLFEEST EN LOGO VOOR DE BREDE SCHOOL !

Op woensdag 14 mei vindt het eerste Brede Schoolfeest plaats in Gemeenschapscentrum Kontakt. Op deze gelegenheid zal ook het logo van de Brede School Sint-Pieters-Woluwe worden voorgesteld. Dat logo werd ontworpen door de leerlingen. Momenteel zijn hun inzendingen te bewonderen in GC Kontakt. De winnaar krijgt een mooie prijs. We zijn alvast heel benieuwd !

DE 9DE EDITIE VAN 'WIL JE MET MIJ' IS EEN GROOT SUCCES GEWORDEN.

Op de slotactiviteit "Café Connect" kwamen maar liefst 30 mensen van buitenlandse origine hun Nederlands oefenen met Nederlandstaligen. Ze deden dat door middel van een korte vragenlijst met leuke weetjes over een bepaalde persoon, die ze dan moesten gaan zoeken in de groep. Met een drankje er ook bij werd het een zeer gezellige avond. Op naar de 10de editie !

BEZOEK VIERDE LEERJAAR GBS MOOI-BOS AAN HET GEMEENTEHUIS

Op maandag 24 maart bezocht het vierde leerjaar van juf Lucia van de GBS Mooi-Bos het gemeentehuis, met als kundige gidsen de cultuurbeleidscoördinator en de Brede Schoolcoördinator. De leerlingen gingen langs bij de dienst Bevolking en Burgerlijke Stand, waar ze uitleg kregen van enkele deskundige medewerkers van de diensten, speelden een huwelijksplechtigheid na in de trouwzaal en overhandigden een eisenbundel aan de schepen met allerlei vragen op vlak van onderwijs, milieu, verkeer, enz. Tot slot werden ze ontvangen door de burgemeester in zijn bureau, en vroegen hem honderduit over de gemeente. Onze scholen - uiteraard ook de niet-gemeentelijke scholen van onze gemeente - zijn steeds van harte welkom om eens een bezoekje te brengen aan het gemeentehuis !

Helmut DE VOS

Schepen verantwoordelijk voor de Nederlandstalige aangelegenheden (Nederlandstalig onderwijs, cultuur, bibliotheek, academie en kinderdagverblijven)

Telefoon : 02/773.05.04

Post : Gemeentehuis van SPW – Ch. Thielemanslaan, 93 – 1150 Brussel

e-mail : hdevos@woluwe1150.irisnet.be

Spreekuur : donderdag van 18u. tot 19u. op het gemeentehuis





Literie Van Keirsbilck, 202 Chaussée de Roodebeek,
1200 Woluwé-Saint-Lambert, Tél-Fax 02/770 86 89
Exclusivement Lattoflex, Beka et GELTEX® inside
Ouvert du mardi au samedi de 10h00 à 18h30.

lattoflex®

L'essentiel pour votre dos et votre sommeil.

EFC Stockel • Avenue de Hinnisdael, 12 • 1150 Bruxelles • Tel: 02/772.70.21



EUROPEAN *Fitness Club*

Moniteurs et cours
collectifs

Ambiance conviviale

Amaigrissement

**THE
HUMAN
CLUB**

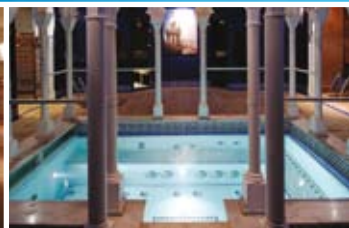
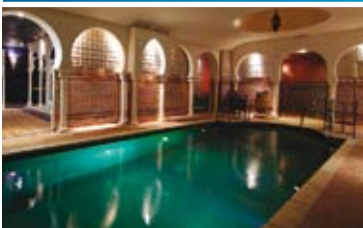
info@europeanfitnessclub.be

Tonification

Remise en forme

Cardio fitness

Sauna, hammam et
jacuzzi



Royal Wellness • Chaussée de Bruxelles, 63 • 1410 Waterloo • Tel: 02/354.94.65

APPRENEZ À MIEUX CONNAÎTRE LES MISSIONS DU CPAS

Le champ d'action du CPAS est généralement peu connu des habitants de notre commune. Cette méconnaissance est due, non seulement, au fait que nous opérons dans la discrétion, mais aussi à l'idée répandue qu'un CPAS ne concerne que les personnes indigentes.

Afin de réaliser notre objectif de mieux faire connaître le CPAS et de démontrer son utilité pour toute personne habitant notre commune, nous ferons usage de cette rubrique pour aborder, au fil des mois, quelques-unes des missions qui incombent à nos services ainsi que quelques principes de fonctionnement.

Le gouvernement fédéral a décidé de renforcer la dégressivité des allocations accordées aux chômeurs de longue durée et d'allonger la période d'attente des jeunes qui sortent de l'école (de 9 mois à 12 mois). Ces réformes ont été présentées comme des mesures d'activation. Mais aucune attention n'a été portée à leur impact sur la pauvreté. Le durcissement des conditions, d'une part, et la décision de réduire la marge budgétaire prévue pour la revalorisation des allocations sociales en 2013-2014 d'autre part, auront des conséquences directes sur le taux de pauvreté global.

Les lignes ci-dessus confirment le rôle central des autorités locales et du CPAS en ce qui concerne le pourvoi de services axés sur une approche effective des problèmes multidimensionnels de la pauvreté et de l'exclusion sociale.

Le CPAS est compétent pour l'attribution de deux types d'aide en matière de droit à l'intégration sociale (DIS) : l'allocation d'intégration (= revenu minimum garanti) et l'accès à l'emploi.

En outre, le CPAS peut également aider ses bénéficiaires à travers un très large éventail de services, en vertu du droit à l'assistance sociale (DAS). Ainsi, il peut accorder une aide financière additionnelle qui équivaut à l'allocation d'intégration, une aide en nature et/ou des services parmi lesquels l'accompagnement social, la fourniture de repas chauds, un toit, des soins à domicile,

des services de proximité, ... Le CPAS intervient notamment dans le domaine du logement et ceci de différentes manières : mise à disposition de logements de transit, recherche d'habitations dans le privé, partenariat avec la Société des Habitations sociales et avec l'Agence Immobilière Sociale. Nous sommes confrontés à une demande accrue d'aide au logement.

Un rôle clé est imparti au CPAS quant à l'accessibilité aux soins de santé. Le CPAS agit aussi en matière d'accès à l'énergie : grâce au Fonds de Chauffage, il peut intervenir dans les frais de chauffage des ayants-droit.



Anne-Marie CLAEYS-MATTHYS

Présidente du C.P.A.S.

Téléphone : Bureau : 02 /773.59.40.

Courrier : CPAS - Drève des Shetlands 17 - 1150 Bruxelles

Courriel : amclaeys@woluwe1150.irisnet.be





Proxy

Sainte-Alix



Une équipe dynamique à votre service. Large gamme de produits bio, boulangerie, viennoiseries, pains cuits sur place.

Parvis Sainte-Alix 27, 1150 Woluwe-Saint-Pierre.
Ouvert tous les jours de 7h30 à 20h. Tel: 02/779.81.52.

PROXY DELHAIZE SAINTE-ALIX



TECHNI verre

L'art de la fenêtre



La sécurité active et passive, une exigence quotidienne à la portée de tous.

- Châssis
- Portes
- Volets
- Stores
- Tentes solaires

Av. de Joli-Bois 2 - 1150 Bruxelles - Tel : 02 763 13 05
Fax 02 763 33 05 - Gsm 0475 377 790 - www.techniverre.be



Funérailles Patrick VANHORENBEKE

Bureaux :

6, avenue Jules De Trooz - 1150 W-St-Pierre (de 9h à 17h)

14, rue de la Tarentelle - 1070 Anderlecht (sur rdv)

Funérailles traditionnelles et écologiques :

A votre service depuis plus de 30 ans pour l'organisation complète de funérailles respectueuses, nous vous recevons dans nos bureaux à Woluwe-Saint-Pierre et Anderlecht ou nous nous déplaçons à votre domicile partout dans Bruxelles.



Nous vous proposons également, en plus de notre gamme de cercueils traditionnels en bois, une nouvelle alternative naturelle et artisanale en herbe marine ou jacinthe d'eau pour des funérailles écologiques.

Nous sommes à votre service 24h/24, 7j/7 en cas de décès. N'hésitez pas à nous contacter pour tous renseignements.

Tél.: 02.763.46.00 - Fax : 02.763.41.43

www.patrickvanhorenbeke.be



NEW STUDIO

bepilates

pilates
yoga
wellbeing

*be fit *be flexible *be happy

Boulevard du Souverain 207, 1160 BX

www.bepilates.be

tel: 0498 519668



WOLU
mag_{be}

Votre pub ici ?
0475 30 64 39

AVIONS : LE CDH À L'OFFENSIVE

«Je retourne ma veste toujours du bon côté». En matière de nuisances aériennes certains responsables politiques appliquent cette petite maxime avec zèle. Après s'être vantés d'avoir obtenu du Secrétaire d'Etat l'application des nouvelles normes de vent pour le choix des pistes à l'atterrissage, après avoir exigé la mise en œuvre immédiate du plan de répartition des nuisances sonores, après avoir milité au sein de l'UBCNA (Union Belge Contre les Nuisances Aériennes) pour qu'on épargne le Brabant Wallon et l'est de Bruxelles, ils réclament aujourd'hui un « moratoire » des mesures mises en œuvre par M. Wathelet au nom du gouvernement fédéral.

« Moratoire » est un joli euphémisme qui, soyons précis, exige rien moins que le retour au survol massif des quartiers de Joli-Bois, Sainte-Alix et Stockel, à l'atterrissage comme au décollage. Sans parler du survol tout aussi massif du Brabant Wallon, d'Evere, de Schaerbeek, de Woluwe-Saint-Lambert ou de Kraainem et Wezembeek que ce «moratoire» provoquerait immédiatement. Ce serait intolérable. Au cdH, nous nous sommes battus avec succès pour que cesse l'enfer de ces quartiers depuis qu'a été ouverte la boîte de Pandore il y a 15 ans. Aucun autre quartier bruxellois n'aura subi ou ne subira jamais un tel niveau de bruit en raison des avions : 68.000 mouvements l'an dernier, à moins de 3000 pieds, soit près de 200 par jour !

Ce chiffre hallucinant est aujourd'hui divisé par trois environ. Chacun l'aura constaté, Joli-Bois, Sainte-Alix et Stockel sont enfin soulagés sans pour autant être totalement épargnés. Nous ne laisserons pas cette énorme avancée être balayée.

Mais notre combat se poursuit. Car **les nuisances dues aux avions doivent être encore drastiquement réduites partout, et en particulier au Chant d'Oiseau qui subit aujourd'hui des nuisances jusque-là inconnues.** Le cri de ses habitants doit être entendu. C'est aussi l'engagement du bourgmestre. C'est pourquoi nous nous réjouissons des nouvelles initiatives majeures prises par le cdH au gouvernement fédéral en déposant, au Conseil des Ministres, des propositions pour **allonger le dispositif de nuit** de 22h à 7h au lieu de 23h à 6h ainsi que la loi sur l'organe de contrôle. Cet organe permettra d'avoir, enfin, un examen indépendant des nuisances sonores et sanctionnera ceux qui enfreignent

les règles. Je salue aussi la mise en place, par Melchior Wathelet, d'un groupe de travail immédiatement à l'œuvre avec toutes les associations bruxelloises de riverains, pour dégager des propositions qui conviennent à tous. Nous pensons que le Chant d'Oiseau, mais aussi Auderghem et Watermael-Boitsfort, pourraient être largement épargnés en envoyant une bonne partie des décollages sur le ring Nord de Bruxelles.

Mais nous attendons aussi que le gouvernement bruxellois mette enfin en place un vrai système de mesure de la charge sonore de chaque Bruxellois pour une répartition équitable des nuisances sonores résiduelles. Car, après tant d'années, ce système n'existe toujours pas alors qu'il est opérationnel dans la plupart des villes aéroportuaires européennes. Enfin, nous estimons que l'aéroport de Zaventem doit être limité à un City Airport, limité à maximum 250.000 mouvements par an, les Low Cost et le fret étant renvoyés aux aéroports régionaux. Ces points doivent impérativement faire partie d'un futur accord de gouvernement.



Georges DALLEMAGNE
Chef de groupe cdH au Conseil Communal
Président des Habitations Sociales de
Woluwe-Saint-Pierre



A.D.E. Parquets ... Une entreprise présente sur le marché depuis bientôt plus de 20 ans.

Si vous souhaitez faire revivre un ancien sol en bois ou que vous rêvez de faire poser un parquet dans votre intérieur,

A.D.E. Parquets est là pour s'en occuper.



Pose de parquets



Réparation et entretien



Vente

+32 (2) 732.77.50

70, av. Prekelinden - 1200 Bruxelles

www.adeparquets.be

info@adeparquets.be



ADE
PARQUETS

Lingerie Marie France

Reidal

Heures d'Ouverture - Openingsuren

Lundi	Fermé - gesloten	Maandag
Mardi	10u - 13u	Dinsdag
Mercredi	10u - 13u - 14u - 18u	Woensdag
Jeudi	10u - 13u	Donderdag
Vendredi	10u - 13u	Vrijdag
Samedi	10u - 13u - 14u - 18u	Zaterdag

20 Parvis Ste. Alix Brussel 1150 Bxl Tel. 02/771.73.76

Artisan Garnisseur

Christophe De Nys

Rue David Van Bever 73 - 1150 Bruxelles
Tél : (02) 762 35 68 - Gsm : 0478 201 697
www.artisangarnisseur.be

SURVOL DE WOLUWE-SAINT-PIERRE : LA POSITION DU FDF

Dans une cohérence totale avec le travail parlementaire des FDF, en particulier Caroline Persoons et Serge de Patoul, les FDF de Woluwe-Saint-Pierre ont défini leur position lors du conseil communal de mars dernier, à la suite de l'interpellation d'élus de l'opposition.



Préalablement, les FDF posent la question de la crédibilité des deux partis derrière l'interpellation. Ils siègent au Gouvernement Fédéral, leurs porte-paroles sont dans des Cabinets ministériels dont une a participé à des réunions du groupe de travail ministériel sur le survol de Bruxelles. Difficile de croire que l'information précise et détaillée leur manque sur la question de ces fameuses routes de l'accord de 2008 ... et de leur modification avec le temps qui passe. Acte très « politicien » donc.

Les FDF veulent considérer uniquement l'intérêt de chaque habitant de Woluwe-Saint-Pierre dans chaque quartier. Les FDF ne veulent pas opposer les quartiers, les Bruxellois, mais les soutenir, et agir contre les nuisances, et seulement contre les nuisances.

Ainsi les FDF rappellent les mesures structurelles indispensables à mettre en œuvre :

- cesser les mouvements aériens dans la période de la nuit européenne, entre 22 et 07 heures ;
- limiter le trafic, le nombre de mouvements (atterrissage et décollage), à un maximum de mouvements qu'il convient de fixer;
- éviter la concurrence entre aéroport et donc refuser l'installation des compagnies low-cost et de fret dans cet aéroport, pour lesquelles existent d'autres aéroports qui

se sont spécialisés et ont prévenu les nuisances avec les investissements adaptés, comme expropriations massives, isolation subsidiée généralisée, ... Notre aéroport National a, au contraire, surinvesti en visant une augmentation des capacités voyageurs et fret, bien nécessaires à sa rentabilité, mais incompatible avec son environnement urbain. Voyez London City, uniquement trafic business, London Heathrow et Gatwick, passagers normaux, London Stansted et Luton, low-cost et fret. Voyez Paris : Roissy, Orly, Beauvais et Vatry;

- appliquer rigoureusement l'Arrêté Bruit, dit « Gosuin », avec ses sanctions ;
- objectiver la nuisance sonore en plaçant les sonomètres le long des nouvelles routes contestées ;
- comme Auderghem et comme notre commune l'a fait pour défendre les quartiers de Joli Bois et de Stockel, notre Commune devra soutenir l'Association Bruxelles Air Libre dans les procédures judiciaires pour imposer les mesures structurelles reprises ci-dessus. L'objectif n'est pas de revenir aux routes précédentes mais de trouver les solutions dont les nuisances soient acceptables pour nos habitants.

Il s'agit d'une position non politicienne, et réaliste, indiquant les « pistes » de solution. Arrêtons les discours et agissons, telle est la conception des FDF.



Michel Vandercam,
vice-président du conseil communal,
administrateur des Habitations sociales
94, rue Kelle - Tél. 0498 15 88 19
michel.vandercam@scarlet.be



Carine Kolchory,
conseillère CPAS, administratrice
des Habitations sociales et
présidente des FDF de WSP
24, av. des Dames Blanches - Tél. 0479
67 01 56 - carinekolchory@hotmail.com



Joelle Raskin,
chefe de groupe FDF au conseil
communal, conseillère de police
22, rue R. Devillers - Tél. 0477 807
703 - joelleraskin@skynet.be



Il y a les choses que vous avez très envie de faire... Et celles dont nous pouvons vous décharger

Pour le ménage, Aaxe Titres-Services met à votre disposition une aide-ménagère pour 4, 6, 10 ... heures/semaine. A vous de choisir !

Du lundi au vendredi, de 09h00 à 12h30 & de 13h30 à 17h30

☎ **02 770 70 68** - www.aaxe.be

Votre aide-ménagère dans le grand Bruxelles

Aaxe  **TITRES-SERVICES**

Dépannage



Réparation dans l'heure!*

On soigne votre smartphone bien-aimé en urgence.

GSM toutes marques.

Rue d'Argile 2
1950 Kraainem
T. 02 888 89 64
www.mistergenius.be



Il a toujours une solution

* Offre soumise à conditions et sous réserve du stock disponible.

Entreprises générales de POMPES FUNÈRES

ABELOOS & FILS

ORGANISATION DE FUNÉRAILLES DE TOUTES CLASSES

INHUMATION - INCINÉRATION - CERCUEILS - COURONNES - LETTRES DE FAIRE-PART
VOITURES - CORBILLARDS - ENSEVELISSEMENT NUIT ET JOUR

TOUTES DÉMARCHES ÉVITÉES AUX FAMILLES
TRANSPORT VILLE ET PROVINCE - ÉTRANGER

Rue François Gay 8 - 1150 Bruxelles

02 770 27 13 - 0479 744 740

TRANSFORMATIONS
RÉPARATIONS
DÉTARTRAGE CHAUFFE-EAU
ENTRETIEN CHAUFFAGE
TOITURES

PLOMBERIE BECKERS

☎ **02/770 70 12**

4 rue Robert Thoreau - 1150 Bruxelles

FUNERAILLES
LEGRAND-JACOB

CEREMONIES TOUS BUDGETS - CREMATION - INHUMATION
UN NUMERO DE TELEPHONE A VOTRE SERVICE 24h SUR 24h

☎ **02/779 99 05**

PARVIS SAINTE-ALIX 21 - 1150 WSP

www.legrand-jacob.be

info@legrand-jacob.be

Autres Agences: Etterbeek: 02/648 13 40 - Schaerbeek: 02/215 20 20

ROULER À VÉLO EN TOUTE SÉCURITÉ ET SANS AVOIR PEUR DU VOL

Echappant aux bouchons, le vélo est le mode de transport le plus rapide pour les distances de moins de 5 kilomètres. Non polluant et recommandé pour rester en bonne santé, il demande, en outre, une surface de stationnement réduite.



POUR ECOLO, IL EST DONC IMPORTANT DE PROMOUVOIR CE MODE DE DÉPLACEMENT AU RAPPORT QUALITÉ/PRIX IMBATTABLE.

- A Bruxelles, 25% des déplacements sont inférieurs à 1km. Cela correspond à maximum 5 minutes de vélo. En 5 minutes à vélo, il est par exemple possible de se déplacer de la Place Dumon au Parvis Sainte-Alix.
- A Bruxelles, trois déplacements sur cinq sont inférieurs à 5km. Sur cette distance le cycliste moyen est 30% plus rapide que l'automobiliste. En effet, il ne se retrouve pas dans les embouteillages et ne doit pas chercher de place de stationnement. Il peut se déplacer de «porte à porte».
- En moyenne, le cycliste perd 6 kilos la première année durant laquelle il se rend au travail à vélo.
- Jusqu'à 20 vélos peuvent être stationnés sur une place de parking pour auto.
- Le vélo est meilleur pour l'environnement, diminue la congestion automobile et les nuisances sonores et permet une meilleure qualité de l'air en ville.

Plus d'infos sur : <http://www.votezvelo.be/>

OUI, MAIS EN TOUTE SÉCURITÉ...

Il est important que le cycliste se sente en sécurité sur l'ensemble de son parcours. A WSP, un certain nombre d'aménagements sont prévus pour améliorer la circulation à vélo tels que la mise en place de zones 30 dans les quartiers et la création de pistes cyclables (en priorité sur les voiries à 50km/h et aux alentours des écoles).

En outre, cette année, **WSP participe à l'initiative «Bypad» qui vise à réaliser un audit sur l'état de «cyclabilité» de notre commune.** L'objectif est d'analyser les forces et faiblesses de notre politique 'vélo' actuelle et de formuler des recommandations concrètes en vue d'améliorations futures. Dans la même optique, **nous vous invitons à signaler aux services communaux compétents les améliorations qui pourraient être mises en place afin de faciliter la vie des cyclistes.**

(02/773.06.27 - eelahmadi@woluwe1150.irisnet.be)

...ET SANS AVOIR PEUR DU VOL

La pratique du vélo en ville est toujours croissante. Malheureusement les vols de vélo également. **Afin d'éviter les mauvaises surprises, voici quelques conseils :**

- Identifiez votre vélo en le faisant graver et en complétant votre «passeport vélo», sur le site www.bruxellesmobilite.irisnet.be.

- Attachez toujours votre vélo à un point fixe solide (arceau vélo, poteau, grille) à l'aide d'un cadenas résistant en évitant les lieux déserts et peu visibles.

Et si, malgré toutes ces précautions, votre vélo disparaît:

- Faites une déclaration à la police. Il est également possible de faire une déclaration de vol via le site internet

www.policeonweb.belgium.be

Trop de cyclistes volés ne déclarent pas le vol de leur vélo.

- Le site www.velosretrouves.be vous permet de rechercher votre vélo dans une base de données centralisée. Les vélos trouvés sont stockés dans un dépôt et leur description encodée dans la base de données.

Au plaisir de vous croiser à la fête de l'avenue de Tervuren où vous pourrez faire graver votre vélo.



Antoine BERTRAND - Chef de Groupe ECOLO-GROEN
au Conseil communal - Conseiller de Police
0494 25 44 78 - www.wsp.ecolo.be
antoine.bertrand@hotmail.com [@AntBertrand](https://twitter.com/AntBertrand)



Antoine Bertrand (page)

Ma petite robe noire

Mode . Accessoires . Lingerie



Votre fashion store (Taille 34 à 48)
Lundi de 13h30 à 18h30 & du mardi au samedi
de 10h00 à 18h30

14 rue d'Argile à 1950 Kraainem
02/785.00.05

Décor et Tissus

Votre intérieur notre passion...



CONFECTION
PRISE DE MESURES
PLACEMENTS

PROMOTIONS STORES

Voilages / Tentures / Occultants / Thermiques
Stores / Couvre-lits / Tapis plain / Tapis fait main
Papiers peints textiles muraux / Canapés et fauteuils
Carpettes sur mesures / Articles cadeaux
Barres et rails de décorations

425A Avenue Reine Astrid , 1950 Kraainem
02/673.42.74

A 200 m de la place Dumon - Métro Stockel

Le magasin est ouvert du mardi au samedi de 10h à 18h

**PAYEZ
VOS LUNETTES
EN 1 AN
CREDIT 0%^{(TAEG)*}**

nextyear®

* Offre valable jusqu'au 30/11/14 dans les magasins ALAIN AFFLELOU participant à l'opération. Remboursable en 12 mensualités maximum, Taux Annuel Effectif Global promotionnel 0%. Sous réserve d'acceptation de votre dossier de crédit par Buy Way Personal Finance S.A., prêteur, Boulevard Anspach 1 à 1000 Bruxelles. Conditions hors promotion : TAEG variable selon le montant, avec un maximum de 18,50%, durée déterminée et variable selon le montant (exemple 1) ou indéterminée (exemple 2). Exemple 1 : pour une vente à tempérament de 1500 EUR et un TAEG de 13,50% (= taux débiteur), 18 mensualités de 91,98 EUR soit un montant total des mensualités de 1.665,69 EUR. Exemple 2 : Sur base d'une utilisation immédiate et unique de la totalité du montant de l'ouverture de crédit de 1.500 EUR (TAEG de 12,50% le 29/11/2012 dont 0,02%/mois frais de carte (taux débiteur annuel actuariel 12,24%)), la durée théorique de remboursement sera de 27 mois. A raison d'un remboursement mensuel égal à 5,60% du solde restant dû avec un minimum de 60 EUR ou le total dû lorsqu'il lui est inférieur, soit un total des mensualités de 1.703,09 EUR. Intermédiaire de crédit : ALAIN AFFLELOU Belgique, Avenue de la Toison d'Or 51 à 1060 Bruxelles.

Rue de l'Eglise 141. 1150 BRUXELLES
(Stockel). Tél. 02 770 02 56

ALAIN AFFLELOU
OPTICIEN

SURVOL AÉRIEN DE WOLUWE-SAINT-PIERRE: PLUS AUCUN QUARTIER N'EST ÉPARGNÉ !

En inscrivant à l'ordre du jour du conseil communal une interpellation concernant la conformité du nouveau plan survol (dit plan « Wathelet ») l'opposition n'imaginait pas battre des records d'affluence à une séance de notre assemblée locale. Il est vrai qu'aujourd'hui, plus aucun quartier de notre commune n'est épargné.

Face à cette situation, les marchands d'illusions vous feront croire que l'on peut déplacer notre aéroport national ou réduire son trafic pour le transformer en aéroport «urbain» à l'instar du «Docklands airport» de Londres. Ceci est évidemment totalement irréaliste pour des raisons institutionnelles, économiques mais aussi purement géographiques.

Depuis que Madame Durant a, en 1998, ouvert la boîte de pandore des routes aériennes autour de Bruxelles, celles-ci sont déterminées au gré de marchandages politiques, ce qui n'est pas nécessairement un gage d'objectivité et de sécurité. Le plan «Wathelet», en vigueur depuis le 6 février 2014 et concrétisant des accords antérieurs, avait pour objectif d'alléger les nuisances subies par les quartiers les plus intensément survolés.

L'application sur le terrain de nouvelles routes de décollage continue à poser problème (ex : la route dite de l'E411, qui touche notamment le quartier du Chant d'Oiseau). L'on peut cependant se réjouir d'une réelle diminution des nuisances insupportables que subissaient depuis dix ans (plan Anciaux) les habitants de Joli-Bois et de Stockel, principalement de par une utilisation abusive à l'atterrissage de la piste 01 (ex 02).

Ceci étant, le plan «Wathelet» tel que mis en œuvre n'est pas conforme à l'accord de gouvernement au fédéral. En effet, le Secrétaire d'Etat à la Mobilité n'a pu mettre en place l'autorité indépendante de contrôle des nuisances sonores qui eût rendu possible un contrôle objectif des modalités d'application.

Les nouvelles routes et normes de vent continueront, dès lors, à être gérées selon les humeurs du titulaire de la fonction et les pressions souvent occultes exercées sur Belgocontrol.

De plus, lorsque l'on exploite un aéroport dans une zone aussi densément peuplée, il n'est pas non plus admissible de continuer à autoriser des décollages en rafale vers la ville chaque matin dès 6 h. Appliquons, à cet égard, les horaires pratiqués par d'autres aéroports comparables, comme par exemple Genève et Zürich et, de manière plus générale, travaillons sur des solutions structurelles à long terme.

Enfin, il importe de rappeler que l'actuel gouvernement bruxellois s'est avéré incapable de faire appliquer dans les faits les normes de bruit pourtant validées par les plus hautes juridictions. Ceci aurait pourtant permis de chasser de Bruxelles les avions les plus bruyants (c'est-à-dire souvent de vieux appareils reconvertis pour le transport du fret et qui n'ont rien à faire dans notre ciel !)

Vos 14 élus MR & Indépendants



De gauche à droite: Claude Carels, Aurélien De Bauw, Carla Dejonghe, Christine Sallé, Willem Draps, Aymeric de Lamotte, Alexia Bertrand, Tanguy Verheyen, Anne-Charlotte d'Urse!, Vincent Jammaers, Marina Vamvakas, Sophie Liégeois, Béatrice de Spirlet, Jean-Claude Laes.

LES DEUX MAISONS

81 Val des Seigneurs
1150 Bruxelles
Tel: 02 771 14 47



MENU DÉGUSTATION

Tartare de bar et vinaigrette exotique, taboulé primeur.



Effilochée de jambonneau, St Germain, lard croustillant, jaune BT° et chantilly foie gras.



Marqué de bœuf Wagyu, pomme pont-neuf, tartare, beurre marseillais.



Palmito chèvre-tomate-chorizo.



Arco iris.
(Passion-citron-fraise)

Menu 4 services : 55,00€ avec vins : 77,00€
Menu 5 services : 60,00€ avec vins : 82,00€€

(Suppl. vin dessert 5,00€)
Ce menu est servi pour tous les convives d'une même table.

**Terrasse ouverte par beau temps
Fermé le dimanche et le lundi**



Installations - Réparations:
SANITAIRE - TOITURES

Plomberie Stockelloise

SPRL

EAU - ZINC - GAZ - ADOUCISSEURS - ROOFING - VELUX
CLOISONS - FAUX PLAFONDS - AMENAGEMENT DE COMBLES

Rue au Bois 77 - 1150 W.S.P. 02/772 69 14

FUNERAILLES STOCKELOISES



Rue Blockmansstraat 9 - 1150B (50m Pl. Dumon)

(02) 772 81 02 - 0475 457 529

Funérailles toutes classes - Ensevelissement nuit et jour - Toutes démarches et formalités - Transferts et rapatriements Province, Etranger - Corbillard et voitures de deuil - Couronnes en fleurs naturelles et artificielles - Faire-part et nécrologie - Monuments et caveaux - Contrats anticipatifs de funérailles - Assurance décès.

Begravenissen alle klassen - Lijkaflegging dag en nacht - Alle formaliteiten - Vervoer en rapatriëren Provincie en Buitenland - Lijk en rouwwagens - Kronen in natuur en kunstbloemen - Overlijdingsaankondigingen en necrologieën - Gedenksteden en grafkelders - Vooraf besproken contracten - Verzekeringen.

LA SOLIDARITÉ, ON Y GAGNE TOUS

J'ai vraiment la chance d'habiter une chouette rue, dans un chouette quartier. Les enfants courent de maison en maison, se sentant partout chez eux.

Au premier rayon de soleil, nos voisins dressent une terrasse improvisée à front de rue, et vous servent leur meilleur vin, histoire de refaire le monde ensemble jusqu'à la tombée de la nuit. Ici, pas de protocole : tout le monde est le bienvenu.

Si vous avez besoin d'une combinaison de ski ou d'une paire de gants pour vos enfants, on s'empresse de vous rendre service, en vous prêtant de bon cœur tout le matériel nécessaire. En cas de départ à l'étranger, vous pouvez encore compter sur ces mêmes voisins, pour surveiller votre maison et même se rendre sur place en pleine nuit au moindre bruit suspect.

Cela peut sembler peu de choses, mais c'est la somme de tous ces petits détails qui colore la vie d'une teinte plus joyeuse.

Le 16 mai prochain, cette solidarité entre voisins sera officiellement, et comme chaque année, mise à l'honneur.

L'initiative, qui en est déjà à sa onzième édition, encourage la convivialité et la solidarité dans les quartiers, en invitant ses voisins à un apéro, un barbecue ou une partie de pétanque, sur le trottoir, dans le hall de son immeuble, dans son jardin, ... Toutes les formules sont possibles.

Cette fête, qui avait été lancée en France en 1999, à l'initiative du maire de Paris, avait pour slogan «pas de quartier pour l'indifférence», et visait à lutter contre l'isolement et l'exclusion.



Aujourd'hui, la Fête des Voisins se déroule dans plus de 30 pays différents et rassemble, en Belgique, plus de 500.000 participants.

Preuve que l'événement atteint sa cible, les liens qui se créent à cette occasion incitent souvent les participants à créer de nouvelles opportunités de rencontre tout au long de l'année, histoire de ne pas laisser s'écouler une année entière, sans avoir le plaisir de se retrouver.

Je vous souhaite, dès lors, une très belle Fête des Voisins en ce mois de mai 2014, et lève mon verre à votre santé.



Cécile Vaincel organise des permanences tous les premiers mercredis du mois à L'Apéritivo, Place des Maieurs, de 17H à 19H

Cécile Vaincel
Conseillère communale PS
0495 250 712 - cecile.vaincel@hotmail.com

HEURES D'OUVERTURE / OPENINGSUREN

du lu au ve/van ma tot vr 8.30 > 13.00 - me/wo 14.00 > 16.00

je/do 16.00 > 19.00 uniquement Accueil, Population / alleen Onthaal, Bevolking

Urbanisme/stedenbouw - Ma 8.30 - 12.30 Di / Je : 16.00 > 19.00 Do

Enquêtes publiques / Openbaar onderzoek

Lu au ve: 8.30 > 12.00 - Ma tot Vr / Je : 16.00 > 19.00 Do

Exclusivement sur rendez-vous de 19.00 à 20.00 / Enkel op afspraak tussen 19u. en 20u.

Pour tout problème en voirie communale

ALLO TRAVAUX 02/773.05.33 SOS WERKEN

Voor alle problemen betreffende het gemeentelijk wegennet

cabinet.bourgmestre@woluwe1150.irisnet.be

kabinet.burgemeester@woluwe1150.irisnet.be

NUMÉROS UTILES

Administration communale - www.woluwe1150.be

Numéro général : 02/773.05.11

Affaires sociales : 02/773.05.65

Classes moyennes et Indépendants : 02/773.05.36

Cabinet du Bourgmestre : 02/773.05.34

Carte riverain : 02/773.05.54

Culture : 02/773.05.81

Emploi : 02/773.05.63

Enseignement : 02/773.06.86

Environnement : 02/773.06.23

Etat civil : 02/773.05.70

Finances : 02/773.05.50

Informatique : 02/773.07.50

Jeunesse : 02/773.05.80/81

Personnel : 02/773.05.15/16

Population : 02/773.05.45

Propreté publique : 02/773.06.58

Recette : 02/773.05.56/57

Secrétariat communal : 02/773.05.14

Seniors : 02/773 05 60

Stationnement : 02/773.07.80

Travaux : 02/773.06.28

STJ : 02/773.05.32

Urbanisme : 02/773.06.36

Centre Culturel et de Congrès

Billetterie : 02/773.05.88

Location de salle : 02/773.05.91

Centre public d'aide sociale (CPAS) : 02/773.59.00

Habitations sociales : 02/770.33.36

Sportcity : 02/773.18.20

Police - Zone Montgomery

dispatching central (24/24) : 02/788.53.43

Division de Woluwe-Saint-Pierre (24/24) : 02/788.93.01

NUTTIGE TELEFOONNUMERS

Gemeentebestuur - www.woluwe1150.be

Algemeen nummer 02/773.05.11

Sociale zaken : 02/773.05.65

Middenstand en Zelfstandigen : 02/773.05.36

Kabinet van de Burgemeester : 02/773.06.12

Bewonerskaart : 02/773.05.54

Cultuur : 02/773.05.81

Tewerkstelling : 02/773.05.63

Onderwijs : 02/773.06.86

Leefmilieu : 02/773.06.23

Burgelijke stand : 02/773.05.70

Financiën : 02/773.05.50

Informatica : 02/773.07.50

Jeugd : 02/773.05.80/81

Personeel : 02/773.05.15/16

Bevolking : 02/773.05.45

Netheid : 02/773.06.58

Ontvangers : 02/773.05.56/57

Gemeentesecretariaat : 02/773.05.14

Seniors : 02/773 05 60

Parkeerbeleid : 02/773.07.80

Werken : 02/773.06.28

STJ : 02/773.05.32

Stedenbouw : 02/773.06.36.

Cultuur en Congrescentrum

Informatie & plaatsbespreking : 02/773.05.88

Reservering van zaal : 02/773.05.91

OCMW : 02/773.59.00

Sociale Woningen : 02/770.33.36

Sportcity : 02/773.05.36

Politie - Zone Montgomery

dispatching zone Montgomery (24/24) : 02/788.53.43

Afdeling Sint-Pieters-Woluwe (24/24) : 02/788.93.01

LA DÉCHETTERIE COMMUNALE

L'accès à la déchetterie, située au magasin communal, est uniquement réservé aux habitants de la commune, sur présentation de leur carte d'identité.

Adresse : Val des Seigneurs, 146 (quartier de Stockel) 02/773.07.19

Heures d'ouverture :

Mardi de 09.00 à 12.00

Mercredi de 13.00 à 18.00 en hiver (du 1er novembre au 31 mars)
de 13.00 à 19.00 en été (du 1er avril au 31 octobre)

Jeudi de 13.00 à 18.00 en hiver (du 1er novembre au 31 mars)
de 13.00 à 19.00 en été (du 1er avril au 31 octobre)

Samedi de 09.00 à 15.00

Par courtoisie, veuillez vous présenter au minimum 20 minutes avant l'heure de fermeture.

PANNE D'ÉCLAIRAGE?

Pour signaler une panne de l'éclairage public en voirie communale, appelez Allo Travaux 02/773.05.33. S'il s'agit d'une des voiries régionales (Tervuren, Madoux, Orban, de Hinnisdael, Limite et Brand Whitlock) formez le 0800 94 001

HET CONTAINERPARK

Het containerpark ligt naast het gemeentemagazijn en is voorbehouden aan de inwoners van de gemeente, op vertoon van hun identiteitskaart.

Adres: Herendal 146 (Stokkel) 02/773.07.19

Openingsuren:

Dinsdag van 09.00 tot 12.00

Woensdag van 13.00 tot 18.00 in de winter (van 1/11 tot 31/03)
van 13.00 tot 19.00 in de zomer (van 1/04 tot 31/10)

Donderdag van 13.00 tot 18.00 in de winter (van 1/11 tot 31/03)
van 13.00 tot 19.00 in de zomer (van 1/04 tot 31/10)

Zaterdag van 09.00 tot 15.00

Gelieve ten minste 20 minuten voor het sluitingsuur toe te komen in het containerpark.

VERLICHTING DEFECT?

Om een defect aan de openbare verlichting te melden in een gemeenteweg, bel SOS WERKEN (02/773.05.33). Als het gaat om een gewestweg (Tervuren-, Madoux-, Orban-, de Hinnisdael-, Brand Whitlocklaan, en Grensstraat) bel 0800 94 001



VOTRE ANGE GARDIEN

Avec système de freinage automatique de série

La Volvo V40 est équipée de systèmes de sécurité innovants. Le City Safety, présent de série, agit automatiquement à des vitesses pouvant aller jusqu'à 50 km/h, et ce lorsque vous risquez une collision avec la voiture devant vous. En première mondiale, son système optionnel Pedestrian & Cyclist Detection détecte les usagers faibles de la route et actionne les freins si nécessaire. Et grâce au Business Pack gratuit, elle combine une sécurité optimale avec le confort légendaire de Volvo, si caractéristique qu'on a du mal à l'exprimer par les mots.

Prenez rendez-vous pour un essai auprès de votre distributeur Volvo



Volvo V40

à pd 19.995 €

Business Pack inclus

3,4 - 8,1 L/100 KM • 88 - 189 G CO₂/KM

Contribution nette sur l'ATN à pd 55,73 €/mois

Prix catalogue recommandé V40 T2 avec Business Pack : 24.140 €. Donnons priorité à la sécurité.
Informations environnementales AR 19/03/2004 : www.volvocars.be. Modèle présenté à titre illustratif.

WWW.ACBUSSELS.BE



LE CONCESSIONNAIRE DES BRUXELLOIS

ACB WOLUWE / ZAVENTEM :
Chée de Louvain 430
1932 Woluwe-Saint-Etienne
Tel : 02 712 60 29
info@acbrussels.be

ACB OVERIJSE :
Brusselsesteenweg 343
3090 Overijse
Tel : 02 686 06 40
info@acbrussels.be



*VALABLE JUSQU'AU 30/05/2014 SUR TOUS LES VÉHICULES DE STOCK, VOIR CONDITIONS EN SHOWROOMS.

Moteur gratuit
sur certains modèles de tentes solaires

Une installation de qualité n'est pas forcément chère !



RUE AU BOIS 135 BOSSTRAAT
1150 BRUXELLES

02 772 66 77
LUC@RENTMEESTERS.BE

WWW.VOLET.BE



RENTMEESTERS

VOLETS / TENTES SOLAIRES / STORES
ELECTRIFICATION DE VOLETS
SCREEN / PORTES DE GARAGE

ROLLUIKEN / ZONNETENTEN / STORES
ELEKTRIFICATIE VAN ROLLUIKEN
SCREEN / GARAGEPOORTEN



DEVIS GRATUIT.