



FÉVRIER-FEBRUARI 2016

MENSUEL DE WOLUWE-SAINTE-PIERRE | INFOBLAD VAN SINT-PIETERS-WOLUWE



TRAVAUX/WERKEN :
BOULEVARD DE LA WOLUWE
WOLUWELAAN



LE 20 FÉVRIER À JOLI-BOIS
OP 20 FEBRUARI IN MOOI-BOS



SEMAINE DE L'ENFANCE
WEEK VAN HET KIND



UN QUATRIÈME

BUDGET EN BONI

EEN VIERDE BEGROTING

MET EEN OVERSCHOT

ETTERBEEK - INSTITUTIONS EUROPÉENNES



Ref: 1973794

Le Projet Ardea se compose de 69 logements neufs de type «passifs» comprenant, studios et appartements 1 à 3 chambres de 53 m² à 140 m², tous agrémentés de belles terrasses plein sud avec vue sur un futur parc. Sa construction passive, sa localisation à proximité d'espaces verts, des transports et commerces vous séduiront tant dans la recherche d'un nouveau toit que dans l'optique d'un investissement. Finitions de qualité aux choix des acquéreurs. Parkings, caves, local à vélos. Date de livraison : aout 2017.

AUDERGHEM - FORÊT DE SOIGNES



Ref: 2036956

Maison NEUVE basse énergie 2 façades de +/- 250 m² habitables avec terrasse et jardin orienté sud - Beau séjour - salle à manger - cuisine - 4 chambres - salle de bains - 2 salles de douche - cave, cellier - garage une voiture. Vendu sous régime TVA et garantie - PEB en cours

WOLUVE-SAINT-LAMBERT - SHOPPING



Ref: 2209321

Appartement penthouse NEUF de +/- 120 m² habitables avec terrasse de +/- 21 m² - séjour +/- 33 m² (parquet) - 3 chambres - SDB - SDD. Possibilité cave et emplacement parking Vendu sous régime droit d'enregistrement terrain et TVA sur la construction. PEB en cours



Pour plus de renseignements : 02/772.80.20 ou info@sorimo.be

Bruxelles - Val des Seigneurs 9A - 1150 Bruxelles - T: 02 772 80 20 - F: 02 772 86 05

SOMMAIRE | INHOUDSTAFEL | TABLE OF CONTENT |

Février | Februari | February 2016



6

EDITO / WOORD VAN DE BURGEMEESTER

4-5

DOSSIER DU MOIS / DOSSIER VAN DE MAAND / ARTICLE OF THE MONTH

6-11

INFOS UTILES / NUTTIGE INFO

13-17

TRAVAUX / WERKEN

18-19



13

QUARTIERS COMMERÇANTS/HANDELSWIJKEN

20

COMMUNE DURABLE / DUURZAME GEMEENTE

22-23

SPORT

24

LA VIE COMMUNALE EN IMAGES / HET LEVEN IN DE GEMEENTE IN FOTO'S

26-30



18

ANNIVERSAIRES / VERJAARDAGEN

31

ASSOCIATIONS / VERENIGINGEN

32-33

CULTURE / CULTUUR

34-35



22

RENDEZ-VOUS À WSP / AFSPRAKEN IN SPW

36

AGENDA

37-44

WSP EN CHIFFRES / CONCOURS / SPW IN CIJFERS/WEDSTRIJD

45

LES ECHEVINS / DE SCHEPENEN

47-61



24

CPAS / OCMW

63

ÉCHOS DU CONSEIL/ECHO'S UIT DE GEMEENTERAAD

65

LES GROUPES POLITIQUES / POLITIEKE FRACTIES

67-77

NUMEROS UTILES / NUTTIGE TELEFOONNUMERS

78

Magazine d'information locale de Woluwe-Saint-Pierre édité à 22.000 exemplaires par l'asbl Wolugraphic, distribué gratuitement dans toutes les boîtes aux lettres de Woluwe-Saint-Pierre.

Informatief magazine van de gemeente Sint-Pieters-Woluwe, uitgegeven op 22.000 exemplaren door de vzw Wolugraphic en gratis verdeeld in alle brievenbussen van Sint-Pieters-Woluwe.

Wolumag respecte la charte rédactionnelle cosignée par tous les élus de la commune. Elle peut être consultée sur le site www.wolumag.info. Les articles signés n'engagent la responsabilité que de leurs auteurs.

Wolumag respecte het redactioneel charter dat door alle verkozenen van de gemeente ondertekend werd. Het charter kan geraadpleegd worden op de website www.wolumag.info. De verantwoordelijkheid voor de ondertekende bijdragen berust bij de auteur(s).

Editeur responsable / Verantwoordelijke uitgever : Benoît Cerexhe
Administrateur-délégué / Afgevaardigde bestuurder : Serge de Patoul

Adresse / adres

Avenue Charles Thielemanslaan 93 - Bruxelles / Brussel
TVA/BTW Wolugraphic: 424 772 304

Publicité / Advertenties : Worldwidecom - P. Molitor
GSM : 0475/306.439 - Fax 02/762.93.47
Email: pub@wolumag.info

Rédaction / redactie : Gaëlle Daneels - 02/773.07.47
gdaneels@woluwe1150.irisnet.be

Composition & Mise en page :
Sandrine van Ysendyck - 10heuresdix@gmail.com

Photos / foto's :
Patrick Rahier - prahier@woluwe1150.irisnet.be

Ne paraît pas en janvier et en août.
Verschijnt niet in januari en augustus.



Imprimé à l'encre végétale
sur papier recyclé à 60%
Gedrukt met plantaardige
inkt, op voor 60%
gerecycleerd papier

Een verjongde en vernieuwde Wolumag

Wanneer u dit leest heeft u waarschijnlijk al gemerkt dat het eerste nummer van uw gemeentelijk magazine van 2016 in een nieuw jasje werd gestoken. We hebben de Wolumag inderdaad willen vernieuwen, herindelen en moderniseren, zonder daarbij zijn identiteit en voornaamste doel uit het oog te willen verliezen: u zo goed mogelijk te informeren over het reilen en zeilen in Sint-Pieters-Woluwe.

Zowel de inhoud en de vorm van het tijdschrift waren de laatste maanden het onderwerp van een uitgebreide en grondige denkoefening. **De presentatie van de artikels en van de voorpagina werd herzien om het magazine een facelift te geven.** Die laatste blijft sober en eenvoudig, een stijl die bij een gemeentelijk informatieblad past.

Een van de andere grote nieuwigheden is **de agenda, nu opgenomen in een aparte katern in het midden van het magazine.** Alle activiteiten van de maand staan er in duidelijke en herkenbare rubrieken onderverdeeld: voorstellingen, conferenties, evenementen, tentoonstellingen, sportieve activiteiten voor de jeugd en senioren, films.

Er zijn ook een paar nieuwe rubrieken: «Sport», «Openbare werken», «Uw volgende afspraken», «Duurzame gemeente» of «Sint-Pieters-Woluwe in cijfers». Aarzel ook niet om aan onze nieuwe wedstrijd deel te nemen, die uw gemeentelijke kennis zal testen. Zo maakt u kans om bioscooptickets voor Le Stockel te winnen.

We wensten ook uw en onze meest geliefde pagina's te behouden: het verslag van de gemeenteraad, de foto's van bruiloften en evenementen, de praktische gemeentelijke informatie, het maanddossier, de nieuwe handelaars, de pagina's van de verschillende schepenen en fracties, enz.

Zoals u ook in de beleidsnota kunt lezen, past deze nieuwe versie van de Wolumag in onze bredere doelstelling waarbij **we reflecteren over de gemeentelijke informatie, om er zo de kwaliteit en de objectiviteit van te waarborgen.**

2016 belooft alvast een jaar vol andere grote projecten in Sint-Pieters-Woluwe te worden. U ontdekt er ook een aantal in het maanddossier, dat gewijd is aan de begroting 2016 die de gemeenteraad in december goedkeurde. **Het herontwikkelingsproject van het Dumonplein** krijgt dit jaar een boost, aangezien de werken begin 2017 van start moeten gaan. Ook zetten we **de renovatie van de gemeentewegen verder.** En zoals elk jaar sinds het begin van deze ambtstermijn maken **we werk van het behoud van ons erfgoed:** het sportcentrum, de scholen en de kleuterscholen in het bijzonder krijgen een opknappbeurt.

Na de turbulente tijden die we eind 2015 hebben meegemaakt wens ik u een rustiger 2016 toe, vol klein en groot geluk, zowel in uw professionele als uw privéleven.

Veel leesplezier en tot binnenkort,
Benoît Cerexhe
Burgemeester



A rejuvenated and revitalized Wolumag

When reading this, you have probably noticed the new look of the first 2016 issue of your municipal magazine. We wished to revitalize, restructure and modernize the Wolumag while maintaining its identity and its primary objective which is to inform you better about everything happening in Woluwe-Saint-Pierre.

Both the substance and the form of the magazine went through a comprehensive and thorough reflection for several months. **The articles and coverage presentation has been revised** to give the magazine a facelift. The latter remains simple and refined; a style befitting a municipal information magazine.

One of the other big novelties is the **agenda, placed in a separate insert in the middle of the magazine.** All the activities of the month are categorized into clearer and more identifiable headings than before: shows, conferences, events, exhibitions, sports activities for youth and seniors, cinema.

New sections are also emerging: «Sports», «Public work», «Your future appointments», «A sustainable municipality» or «Woluwe-Saint-Pierre in figures». Do not hesitate to take part in our new contest that will test your municipal knowledge. You could win tickets for the cinema Le Stockel.

We also wanted to keep the pages that are close to your and our heart: the minutes of the municipal council, photographs of weddings and events, all relevant daily information, the monthly topic, the new shopkeepers, the aldermen and political groups pages, etc.

As stated in the policy note, this new version of the Wolumag is a part of our broader objective **to rethink the municipal information to ensure its quality and objectivity.**

2016 promises to be a year full of other major projects in Woluwe-Saint-Pierre. You will discover some of them in this monthly topic, dedicated to the 2016 budget, voted last December in the municipal council. **The Place Dumon's redevelopment project** will experience a boost this year, since the aim is to start the public works early 2017. **We will also pursue our local roads renovation program.** Like every year since the beginning of this legislature, we **continue to work on maintaining our heritage:** especially the sports center, schools and kindergartens will benefit from new renovations.

After the turbulent times we have seen at the end of 2015, I wish you a quiet 2016, full of small and big happiness, both in your professional and private life.

Happy reading and see you soon,
Benoît Cerexhe
Mayor





Un Wolumag rajeuni et redynamisé

Si vous lisez ces lignes, vous avez certainement remarqué que votre magazine communal a fait peau neuve pour son premier numéro de l'année 2016. Nous avons en effet souhaité dynamiser, restructurer et moderniser le Wolumag, tout en conservant son identité et son objectif premier, qui est de vous informer au mieux sur tout ce qui se passe à Woluwe-Saint-Pierre.

Tant le fond que la forme du magazine ont fait l'objet d'une réflexion globale et approfondie depuis plusieurs mois. **La présentation des articles et de la couverture a été revue** afin de donner un coup de jeune au magazine. Ce dernier reste cependant sobre et épuré, un style qui sied à un magazine communal d'information.

L'une des autres grandes nouveautés est **l'agenda, placé dans un encart séparé au centre du magazine**. Toutes les activités du mois y sont classées dans des rubriques plus claires et mieux identifiables qu'auparavant : spectacles, conférences, animations, expositions, sport, activités pour les jeunes et les seniors, cinéma.

De nouvelles rubriques voient également le jour : «Sport», «Travaux», «Vos rendez-vous à venir», «Commune durable» ou encore «Woluwe-Saint-Pierre en chiffres». N'hésitez pas non plus à prendre part à notre tout nouveau concours, qui testera vos connaissances de la commune. Vous aurez peut-être ainsi la chance de gagner des places au cinéma Le Stockel.

Nous avons par ailleurs souhaité conserver les pages qui nous et vous tiennent à cœur : le compte-rendu du conseil communal, les photos des noces et des événements, toutes les informations utiles à votre quotidien, le dossier du mois, les nouveaux commerçants, les pages des échevins et groupes politiques, etc.

Cette nouvelle maquette du Wolumag participe à notre objectif plus large, énoncé dans la note de politique générale, de **repenser l'information communale pour en garantir la qualité et l'objectivité**.

Cette année 2016 s'annonce encore pleine d'autres **grands projets** à Woluwe-Saint-Pierre. Vous en découvrirez d'ailleurs certains dans le dossier de ce mois, consacré au budget 2016, voté au conseil communal de décembre dernier. Le projet de **réaménagement de la place Dumon** va encore connaître un coup d'accélérateur cette année, puisque l'objectif est d'entamer les travaux début 2017. Nous poursuivrons également notre **programme de rénovation des voiries communales**. Comme chaque année depuis le début de cette législature, nous nous attèlerons aussi à **entretenir notre patrimoine** : le centre sportif, les écoles et les crèches, notamment, feront l'objet de nouvelles rénovations.

Après les temps agités que nous avons connus fin 2015, je vous souhaite une année 2016 plus sereine, pleine de petits et de grands bonheurs, tant dans votre vie professionnelle que privée.

Bonne lecture et à très bientôt,
Benoît Cerexhe
Bourgmestre

BUDGET
2016

Un budget rigoureux et réaliste

DES PROJETS AMBITIEUX POUR 2016

Le budget 2016, qui a été voté au conseil communal de décembre, présente un boni de plus de 300.000 euros. Parmi les investissements prévus en 2016, pointons le réaménagement de la place Dumon, la poursuite du programme de rénovation des voiries ou encore l'aménagement de nouvelles classes dans les écoles.

RECETTES

Le conseil communal du 15 décembre 2015 a adopté le budget 2016, qui présente un boni de 336.802 €. Ce boni résulte de la différence entre les recettes estimées à 75.012.576 € et les dépenses totales estimées à 74.675.774 €.

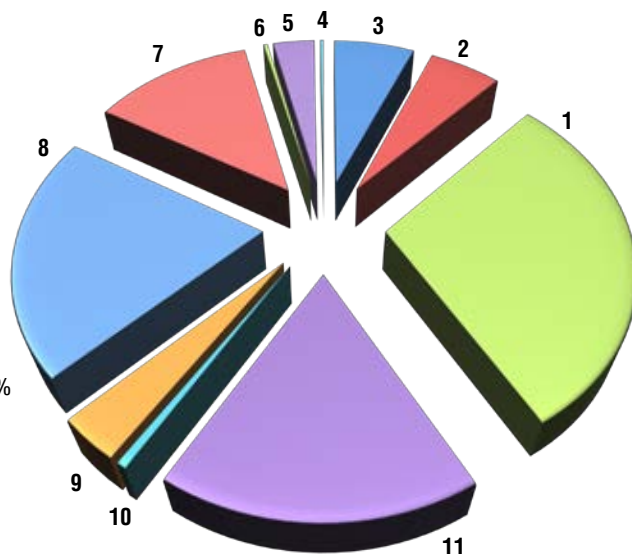
L'essentiel des recettes communales provient de la taxe additionnelle au précompte immobilier (22.145.857 €) et de la taxe additionnelle à l'impôt des personnes physiques (12.809.104 €), soit 34.954.961 €.

Même si ces deux taxes représentent 46,60 % des recettes, la commune respectera son engagement de maintenir le taux de l'impôt des personnes physiques (IPP) à 6 % et les additionnels au précompte immobilier (PRI) à 2.200 centimes, durant toute la mandature.

La dotation générale aux communes ne cesse malheureusement de diminuer, et ne représente plus que 3,53 % des recettes.

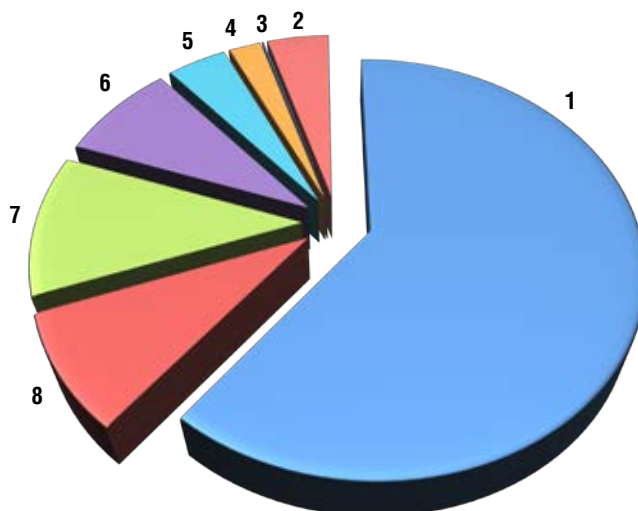
RECETTES ORDINAIRES - TOTAL 75.012.576,97€

1. Taxe additionnelle au précompte immobilier	: 22.145.857,00€	soit 29,52%
2. Impôts communaux	: 4.276.893,00€	soit 5,70%
3. Prestations	: 4.843.821,12€	soit 6,46%
4. Prélèvements	: 219.945,00€	soit 0,29%
5. Dettes	: 2.496.824,04€	soit 3,33%
6. Autres	: 233.768,00€	soit 0,31%
7. Transferts de revenus en provenance de l'autorité supérieure	: 9.476.697,39€	soit 12,63%
8. Enseignants subventionnés	: 15.465.000,00€	soit 20,62%
9. Dotation générale aux communes	: 2.644.620,00€	soit 3,53%
10. Taxe additionnelle sur les automobiles	: 400.046,45€	soit 0,53%
11. Taxe additionnelle à l'impôt des personnes physiques	: 12.809.104,97€	soit 17,08%



DÉPENSES ORDINAIRES - TOTAL 74.675.774,76€

1. Personnel	: 45.513.940,85€	soit 60,95%
2. Dette	: 3.322.497,87€	soit 4,45%
3. Prélèvements	: 60.000,00€	soit 0,08%
4. Autres transferts	: 1.710.978,15€	soit 2,29%
5. ASBL et vie associative	: 3.163.833,04€	soit 4,24%
6. CPAS	: 6.150.000,00€	soit 8,24%
7. Police	: 8.211.634,85€	soit 11,00%
8. Fonctionnement	: 6.542.890,00€	soit 8,76%



DÉPENSES

Comme lors des exercices précédents, les **dépenses de personnel**, qui représentent 60,95 % du budget, seront maîtrisées, tout en tenant compte d'une variation annuelle de 1,61 % afin de poursuivre la promotion des agents communaux, permettre l'augmentation des traitements des agents qui ont réussi un examen de nomination et tout en prévoyant une indexation des salaires de 2 % pour les 3 derniers mois de l'année 2016. Les **frais de fonctionnement**, soit 8,76 % des dépenses, sont eux aussi maîtrisés (6.542.890 €).

Vu la situation à laquelle le **CPAS** pourrait être confronté dans le cadre de l'accueil des réfugiés, il a été décidé d'augmenter sa dotation de 2 % pour l'exercice 2016.

Quant à la **zone de Police**, vu les nombreuses tâches supplémentaires qui lui sont demandées, une augmentation de contribution communale de 2,36 % est tout à fait raisonnable.

Les **associations culturelles et sportives**, qui assurent la vie associative de notre commune, recevront les mêmes subsides qu'en 2015, à savoir 3.163.883 €, ce qui représente 4,24 % des dépenses ordinaires.

BUDGET EXTRAORDINAIRE : LES INVESTISSEMENTS EN 2016

Sur les 12.062.100 € d'investissements prévus en 2016, le **réaménagement de la place Dumon** représente 4.115.000 €, soit 34,12 %. Cependant, grâce aux négociations avec la Région de Bruxelles-Capitale, Woluwe-Saint-Pierre a pu obtenir pour ce projet un subside exceptionnel de 3.615.000 €.

Ce subside a fait l'objet d'une mise en fonds de réserve puisque les travaux d'aménagement à proprement parler de la place Dumon ne commenceront pas avant début 2017.

Concernant les travaux de voirie en 2016 (2.050.000 €), le **réaménagement de l'avenue des Traquets, les travaux d'étanchéité de l'esplanade Paul-Henri Spaak ainsi que la poursuite des travaux de rénovation des trottoirs et d'entretien des différentes voiries** sont au programme.

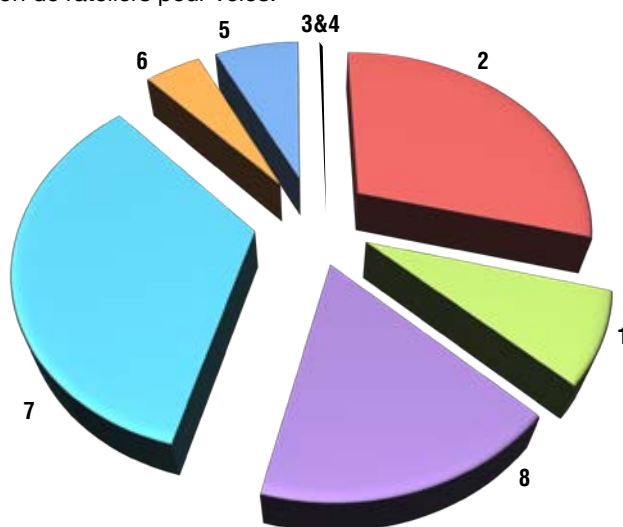
La commune continuera à accorder une importance toute particulière à la **rénovation et l'entretien de son patrimoine immobilier**, auquel elle consacre 3.536.000 €, soit 29,31 % des investissements :

- L'**aménagement de classes supplémentaires** permettra de répondre à l'augmentation de la population scolaire;
- Le remplacement des châssis des écoles communales et les travaux d'entretien au centre sportif et à la piscine se poursuivront.

Enfin, le budget extraordinaire 2016 prévoit aussi le remplacement du matériel informatique de la commune qui devient obsolète, l'installation de nouveaux horodateurs dans la zone orange et l'installation de râteliers pour vélos.

INVESTISSEMENTS 2016 - TOTAL 12.062.100,00€

- 1: Maintenance des terrains: **955.000,00€** soit 7,92%
- 2: Aménagement et maintenance bâtiments : **3.536.000,00€** soit 29,31%
- 3: Achats bâtiments : **0,00€** soit 0,00%
- 4: Plans et études : **0,00€** soit 0,00%
- 5: Achats matériel : **843.845,00€** soit 7,00%
- 6: Achats mobilier : **562.255,00€** soit 4,66%
- 7: Réaménagement place Dumon : **4.115.000,00€** soit 34,12%
- 8: Travaux de voirie : **2.050.000,00€** soit 17,00%



EVOLUTION DE NOTRE DETTE COMMUNALE

Grâce à l'élaboration de budgets réalistes depuis 2013 et malgré le retard du SPF Finances à verser à la commune la part IPP qui lui revient, le compte 2013 était en boni de 414.497 €, le compte 2014 en boni de 4.124.695 € et le compte 2015 devrait être en boni de +/- 2.000.000€.

Les bonis des comptes 2013 et 2014 ont réalimenté les

fonds de réserve qui permettent de financer le programme d'investissement extraordinaire.

Ces bonis ont également permis de limiter les nouveaux emprunts. Alors que le solde à rembourser au 01.01.2012 était de 23.012.719,81 €, ce solde est passé au 01.01.2016 à 22.204.414,86 €.

Une fiscalité inchangée

Woluwe-Saint-Pierre est la deuxième commune la moins taxée de la Région bruxelloise.

La maîtrise des frais de personnel ainsi que des frais de fonctionnement, le monitoring mensuel, l'analyse des marchés publics par la nouvelle cellule «marchés publics» de la commune, la gestion dynamique du service des Finances permettent de vérifier le respect strict des crédits budgétaires et de leur utilisation.

Durant toute cette mandature, la majorité déposera des projets de budget en boni et présentera des comptes en boni, ce qui permettra de reconstituer les fonds de réserve. Fidèle à ses engagements, elle maintiendra la dette communale en dessous des 25.000.000 € pour transmettre aux générations futures une commune saine et bien gérée. Contrairement à d'autres communes à Bruxelles, l'engagement de ne pas augmenter la fiscalité sera respecté.

Een onveranderde fiscaliteit

Sint-Pieters-Woluwe is de tweede minst belaste gemeente in het Brussels Gewest.

De beheersing van de personeelskosten en de operationele kosten, de maandelijkse opvolging, de analyse van de overheidsopdrachten door de nieuwe gemeentelijke cel «overheidsopdrachten» van de gemeente, het dynamisch beheer van de afdeling Financiën maken de strikte naleving mogelijk van de kredieten en van hun gebruik.

De meerderheid zal tijdens deze hele zittingsperiode ontwerpbegrotingen op overschot indienen en rekeningen met een overschot voorleggen, die het reservefonds zullen aanvullen. Trouw aan haar verplichtingen, zal ze de gemeentelijke schuld onder de € 25.000.000 houden, om aan de toekomstige generaties een gezonde, goede beheerde gemeente na te laten. In tegenstelling tot andere Brusselse gemeenten, houden wij onze belofte om de belastingen niet te verhogen.

Commune/gemeente	Taxe additionnelle au précompte immobilier (en centimes)/Aanvullende belasting op de onroerende voorheffing (op centiemen)	Taxe additionnelle à l'impôt des personnes physiques/Aanslagvoet personenbelasting
AUDERGHEM/OUDEGHEM	1.990	6,00%
WOLUWE-SAINT-PIERRE/SPW	2.200	6,00%
WOLUWE-SAINT-LAMBERT/SLW	2.450	6,00%
BERCHEM	2.750	7,00%
IXELLES/ELSENE	2.760	7,50%
WATERMAEL-BOITSFORT	2.800	7,50%
UCCLE/UKKEL	2.940	5,90%
BRUXELLES/BRUSSEL	2.950	6,00%
SAINT-GILLES/SINT-GILLIS	2.960	6,50%
ETTERBEEK	2.966	7,50%
SAINT-JOSSE/SINT-JOOST	2.980	6,50%
GANSHOREN	2.990	7,00%
ANDERLECHT	3.000	5,90%
KOEKELBERG	3.090	6,00%
FOREST/VORST	3.120	7,00%
EVERE	3.200	6,00%
JETTE	3.290	7,00%
MOLENBEEK	3.350	6,50%
SCHAERBEEK/SCHAARBEEK	3.390	6,50%
MOYENNE/GEMIDDELDE	2.904	6,54%


 BUDGET
2016

A realistic and **strict** budget

AMBITIOUS PLANS FOR 2016

The 2016 budget, which was voted in the municipal council in December, comes with a surplus of more than 300,000 euros. Among the investments planned in 2016, we point at the redevelopment of the Place Dumon, the continued road renovation program or the development of new school classrooms.

RECEIPTS

The 2016 budget has a surplus of exactly € 336,802, resulting from the difference between the estimated revenue of € 75,012,576 and total expenditure estimated at € 74,675,774.

Most of the municipal revenue comes from the additional tax to the property tax (€ 22,145,857) and the additional tax on the personal income tax (€ 12,809,104) or € 34,954,961.

The general grant to municipalities unfortunately continues to decline and now merely represent 3.53%.

EXPENDITURE

Staff costs, which account for 60.95% of the budget, as well as the operational costs (8,76% of spending - € 6,542,890) will be controlled.

Given the situation the **CPAS (the public welfare centre)** may face in connection with welcoming refugees, it was decided to increase its grant by 2% for 2016. As for the police, given the many additional tasks requested of it, an increase of municipal contribution of 2.36% was necessary. **Cultural and sports associations** will receive the same subsidies as in 2015, namely € 3,163,833 or 4.24% of current expenditure.

EXTRAORDINARY BUDGET: 2016 INVESTMENTS

Of the planned € 12,162,000 investments in 2016, **the redevelopment of the Place Dumon** represents € 4,115,000, or 34.12%. However, thanks to negotiations with the Brussels-Capital Region, Woluwe-Saint-Pierre was able to obtain an exceptional subsidy of € 3,615,000 for this project.

This subsidy was only possible through providing a reserve fund, as the development works of the place Dumon will not start until early 2017.

Regarding the road works in 2016 (€ 2.050.000), **the redevelopment of the avenue des Traquets, the water proofing at the Esplanade Paul-Henri Spaak and the continued renovation of sidewalks and the maintenance of different roads** are scheduled.

The municipality will continue to pay particular attention to the renovation and maintenance of its property portfolio, on which it spends € 3,536,000 or 29.31% of investments: the programme consists of the construction of additional classrooms, replacing the chassis of municipal schools and maintenance works at the sports centre and pool.

Finally, the special budget 2016 also provides for the replacement of computer equipment of the municipality, the installation of new parking meters in the orange zone and bicycle racks.

UNCHANGED TAXATION

With a rate of 6% based on the personal income tax and 2,200 cents on the property tax, Woluwe-Saint-Pierre is one of the least taxed municipalities in the Brussels region.

Throughout this term, the majority will present draft budgets and accounts in surplus, which will replenish the reserve fund. True to its commitments, it will keep the municipal debt below € 25 million to transmit a healthy, well-managed municipality to future generations.



**BUDGET
2016**

Een strikte en realistische begroting

AMBITIEUZE PLANNEN VOOR 2016

De begroting 2016, die in december in de gemeenteraad werd gestemd, heeft een overschot van meer dan 300.000 euro. Tussen de investeringen gepland voor 2016 vinden we de heraanleg van het Dumonplein, de verderzetting van het wegenrenovatieprogramma en de aanleg van nieuwe schoolklassen.

INKOMSTEN

De gemeenteraad van 15 december 2015 keurde de begroting 2016 goed, met een overschot van € 336.802. Dit overschot is het resultaat van het verschil tussen de geschatte opbrengsten van € 75.012.576 en de totale uitgaven, geraamd op € 74.675.774.

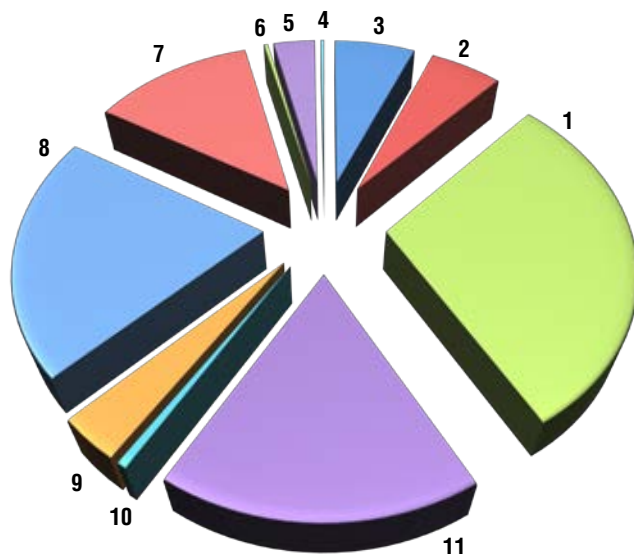
De meeste gemeentelijke inkomsten vloeien voort uit de extra belasting op de onroerende voorheffing (€ 22.145.857) en de bijkomende belasting op de inkomstenbelasting (€ 12.809.104), zijnde € 34.954.961.

Hoewel deze twee belastingen goed zijn voor 46,60% van de inkomsten, zal de gemeente haar belofte nakomen en het tarief van de personenbelasting (PB) tijdens de volledige ambtstermijn behouden op 6%, en de aanvullende onroerende voorheffing (OV) op 2200 opcentiemen.

De algemene dotatie aan gemeenten blijft helaas dalen en vertegenwoordigt nu slechts 3,53%.

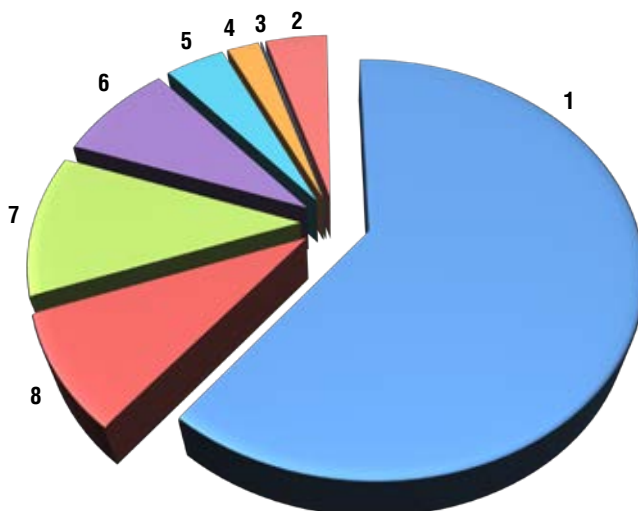
GEWONE ONTVANGSTEN - TOTAAL 75.012.576,97€

1. Aanvullende belasting op onroerende voorheffing	: 22.145.857,00€ = 29,52%
2. Gemeentelijke belastingen	: 4.276.893,00€ = 5,70%
3. Prestaties	: 4.843.821,12€ = 6,46%
4. Overboekingen	: 219.945,00€ = 0,29%
5. Schuld	: 2.496.824,04€ = 3,33%
6. Anderen	: 233.768,00€ = 0,31%
7. Overdrachten van inkomsten van overheidsinstellingen	: 9.476.697,39€ = 12,63%
8. Gesubsidieerde leraren	: 15.465.000,00€ = 20,62%
9. Algemene dotatie aan de gemeenten	: 2.644.620,00€ = 3,53%
10. Aanvullende belasting op belasting motorrijtuigen	: 400.046,45€ = 0,53%
11. Aanvullende belasting op de personenbelasting	: 12.809.104,97€ = 17,08%



GEWONE UITGAVEN - TOTAAL 74.675.774,76 €

1. Personeel	: 45.513.940,85€ = 60,95%
2. Schuld	: 3.322.497,87€ = 4,45%
3. Overboekingen	: 60.000,00€ = 0,08%
4. Andere overdrachten	: 1.710.978,15€ = 2,29%
5. VZW'S en verenigingsleven	: 3.163.833,04€ = 4,24%
6. OCMW	: 6.150.000,00€ = 8,24%
7. Politie	: 8.211.634,85€ = 11,00%
8. Werkingskosten	: 6.542.890,00€ = 8,76%



UITGAVEN

Net als de voorgaande jaren, zullen de **personeelskosten**, die goed zijn voor 60,95% van de begroting, onder controle worden gehouden, rekening houdend met een jaarlijkse afwijking van 1,61% met het oog op de verdere promotie van de gemeentelijke ambtenaren, de stijging lonen van de ambtenaren die geslaagd zijn voor een benoemingsexamen en een loonindexering van 2% voor de laatste drie maanden van 2016. De operationele kosten, of 8,76% van de uitgaven, zijn ook onder controle (€ 6.542.890).

Gezien de situatie waarmee het OCMW te maken kan krijgen in verband met de opvang van vluchtelingen, werd besloten om

het budget voor zijn personeelsbestand te verhogen met 2% voor het jaar 2016.

Wat de politiezone betreft is, gezien de talrijke extra gevraagde taken, een stijging van de gemeentelijke bijdrage met 2,36% redelijk.

De cultuur- en sportverenigingen, die garant staan voor het verenigingsleven binnen onze gemeente, ontvangen dezelfde subsidies als in 2015, namelijk € 3.163.883, wat neerkomt op 4,24% van de gewone kosten.

BUITENGEWONE BEGROTING: INVESTERINGEN IN 2016

Van de € 12.062.000 geplande investeringen in 2016, vertegenwoordigt de heraanleg van het Dumonplein € 4.115.000, of 34,12%. Dankzij onderhandelingen met het Brussels Hoofdstedelijk Gewest heeft Sint-Pieters-Woluwe voor dit project echter een uitzonderlijke subsidie van € 3.615.000 kunnen verkrijgen.

Voor deze subsidie werd een beroep gedaan op een reservefonds, aangezien de eigenlijke werken aan het Dumonplein niet voor begin 2017 van start zullen gaan.

Wat de wegwerkzaamheden in 2016 betreft (€ 2.050.000), zijn de herontwikkeling van de Zwartkeeltjeslaan, de waterdichtingswerken aan de Paul-Henri Spaakesplanade en de verdere renovatie van de voetpaden en het onderhoud van verschillende wegen gepland.

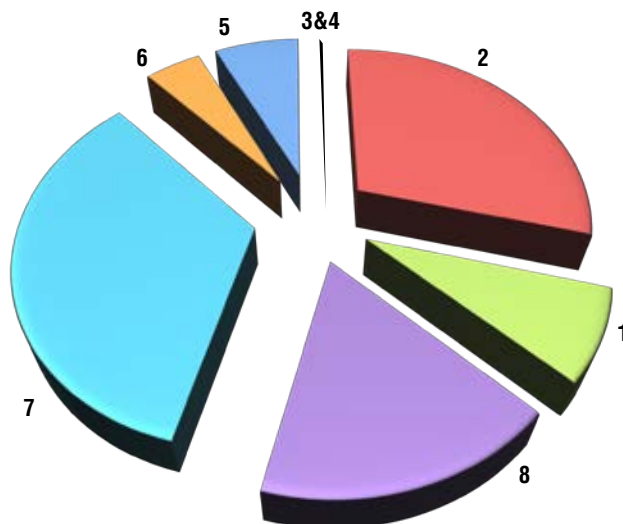
De gemeente zal bijzondere aandacht blijven besteden aan de renovatie en het onderhoud van haar vastgoedportefeuille, waaraan zij € 3.536.000 of 29,31% van de investeringen besteedt:

- De voorziening van extra klaslokalen zal het mogelijk maken om het toegenomen aantal leerlingen op te vangen;
- De vervanging van de raamlijsten van de gemeentelijke scholen en de onderhoudswerkzaamheden in het sportcentrum en het zwembad worden verdergezet.

Ten slotte voorziet de buitengewone begroting 2016 ook in de vervanging van de verouderde computerapparatuur van de gemeente, de installatie van nieuwe parkeermeters in de oranje zone en de installatie van fietsrekken.

INVESTERINGEN 2016 - TOTAAL 12.062.100,00€

- 1: Onderhoud van gronden : **955.000,00€** = 7,92%
- 2: Aanpassing en onderhoud van gebouwen : **3.536.000,00€** = 29,31%
- 3: Aankoop gebouwen : **0,00€** = 0,00%
- 4: Plannen en studies : **0,00€** = 0,00%
- 5: Aankoop materieel : **843.845,00€** = 7,00%
- 6: Roerende aankopen en investeringen : **562.255,00€** = 4,66%
- 7: Heraanleg van het dumonplein : **4.115.000,00€** = 34,12%
- 8: Wegenwerken : **2.050.000,00€** = 17,00%



EVOLUTIE VAN ONZE GEMEENTELIJKE SCHULD

Door de ontwikkeling van realistische budgetten sinds 2013 en ondanks de vertraging van de FOD Financiën om de gemeente haar rechtmatige PB te betalen, sloot de rekening 2013 af met een overschot van € 414.497, 2014 met een overschot van € 4.124.695 en de rekening 2015 zou een overschot moeten hebben van ongeveer € 2.000.000.

De overschotten van de rekeningen 2013 en 2014 hebben de reservefondsen opnieuw aangevuld, om zo de buitengewone investeringsprogramma's te kunnen financieren.

Deze bonussen hebben ook geholpen om nieuwe leningen te beperken. Terwijl het uitstaande saldo op 01.01.2012 € 23.012.719,81 bedroeg, is dit saldo op 01.01.2016 teruggebracht tot € 22.204.414.



Votre santé au centre de notre savoir-faire

Notre expertise, 80 ans de recherche pour soulager vos douleurs

En 1933, suite à la grande guerre de 1914-1918, Monsieur Antoine LUCAS, orthopédiste et artisan spécialiste des prothèses de membres inférieurs en acier et en bois fonde sa propre entreprise « l'Orthopédie LUCAS ».

A partir des années 60, son fils Paul LUCAS introduit de nouvelles techniques : les prothèses en résine et les prothèses synthétiques.

En 1987, Monsieur Reuwen DAUM, maître en technique orthopédique reprend le flambeau de cette maison de tradition et représente ainsi la troisième génération de cette institution renommée depuis plus de 80 ans.

Il développe le secteur de la bandagisterie pour mettre à la disposition des patients des produits sélectionnés pour la revalidation, la réhabilitation et l'aide à la mobilité.

L'équipe de techniciens dont il s'est entouré a acquis une expérience unique dans la réalisation de divers produits manufacturés tels que semelle, orthèse, prothèse, lombostat et corset sur mesure.



Nos solutions pratiques

- Détendeur vertébral
- Collier cervical
- Corsets, lombostats et ceintures lombaires
- Prothèses mammaires et lingerie adaptée
- Sous-vêtements angora et laine
- Prothèses pour membres supérieurs et inférieurs
- Tensiomètres & matériel médical
- Articles de soins pour patients stomisés
- Bandages herniaires
- Articles de soins de l'incontinence
- Bas à varices et bas de maintien
- Genouillères, chevillères, coudières ...
- Béquilles, cannes, chaises percées
- Semelles orthopédiques
- Pédicure médicale



Infos utiles

NUTTIGE INFORMATIE

PRINTEMPS DE L'EMPLOI 2016

Pour la sixième année consécutive, la commune de Woluwe-Saint-Pierre a le plaisir de vous inviter au «Printemps de l'Emploi», organisé en partenariat avec les communes de Woluwe-Saint-Lambert, Auderghem, et Watermael-Boitsfort.

Durant tout le mois de mars, de nombreuses activités seront proposées dans chacune des 4 communes, en faveur des chercheurs d'emploi (que ceux-ci habitent les communes concernées ou non).

Notez déjà que le Salon de l'Emploi aura lieu le mercredi 9 mars 2016, un après-midi consacré au contact personnel avec les employeurs présents ainsi qu'avec divers coaches pour vous aider à trouver un emploi ou à créer votre emploi d'indépendant.

L'agenda détaillé de toutes les activités proposées sera en ligne dès le 15 février 2016 : www.printempsdelemploi.be.

Attention, pour la plupart de ces événements, une inscription préalable sera obligatoire !
Infos : 02/773.05.63



Quelques événements à retenir à WSP

- ✓ **Salon de l'Emploi : 9 mars**
- ✓ **Reprendre confiance en soi grâce aux techniques théâtrales : 4 ou 18 mars**
- ✓ **Bien débiter sur LinkedIn : 14 mars**
- ✓ **Je crée mon emploi... de l'idée au projet : 15 mars**
- ✓ **Séance d'information «Projet de Femme» : 16 mars**
- ✓ **Chercher un emploi et démontrer mon expertise via LinkedIn : 21 mars**
- ✓ **Gérer ma recherche d'emploi comme un projet : 22 mars**
- ✓ **Premiers pas sur internet et le courrier électronique : 22, 23 et 24 mars**
- ✓ **Réussir mon entretien d'embauche téléphonique : 24 mars**

www.printempsdelemploi.be

Avis aux employeurs qui recrutent

Participez gratuitement au Salon de l'Emploi le mercredi 9 mars 2016 de 13h00 à 17h00 et rencontrez de nombreux demandeurs d'emploi motivés !

Infos et inscription : 02/773.05.63
emploi@woluwe1150.irisnet.be



Environnement/Milieu

ENQUÊTE PUBLIQUE SUR LA GESTION DE L'EAU À BRUXELLES

La Région bruxelloise se dote d'un nouveau plan de gestion de l'eau afin de répondre à plusieurs défis : protection des cours d'eau et des ressources en eau souterraine, prévention et gestion des risques d'inondation, qualité de l'eau potable, égouttage, épuration des eaux usées, etc. N'hésitez pas à donner votre avis au cours de l'enquête publique, qui se terminera le 31 mai 2016.

OPENBAAR ONDERZOEK OVER HET WATERBEHEERPLAN

Het Gewest heeft een nieuw waterbeheerplan opgesteld om acties te kunnen opzetten om aan deze grote uitdagingen te kunnen beantwoorden : bescherming van de waterlopen en de ondergrondse bronnen, voorkomen en beheren van overstromingsrisico's, kwaliteit van het drinkwater, riolering, zuivering van afvalwater, enz. Geef uw mening gedurende het openbaar onderzoek die op 31 mei 2016 eindigt.

Plus d'infos/Meer info : www.woluwe1150.be
www.environnement.brussels ou/of 02/775.75.75.

Sécurité

SERVICE DE PRÉVENTION CONTRE LE VOL DANS LES HABITATIONS

À l'initiative de la commune et de son service de Prévention, l'asbl P.A.J., nous tenons à vous rappeler que le service de prévention vol est à votre disposition. Ce service travaille en collaboration avec la cellule de prévention de la zone de police Montgomery afin de lutter contre les vols.

Vous pouvez ainsi prendre contact avec une conseillère en prévention vol pour toute question ou demander une visite de votre habitation, commerce ou bâtiment au cours de laquelle une analyse de la sécurisation sera faite et des conseils pour la renforcer vous seront donnés.

Ce service est gratuit.

Pour une visite effectuée par une conseillère en prévention vol de la zone de police Montgomery, contactez le 02/788.95.35. N'hésitez pas à consulter également leur site : www.policemontgomery.irisnet.be

Pour une visite effectuée par une conseillère en prévention vol de la commune, contactez le 02/773.07.25.

N'hésitez pas à consulter également le site du SPF Intérieur : www.besafe.ibz.be



2016

COLLECTE DES PETITS DÉCHETS CHIMIQUES MÉNAGERS OPHALING VAN HUISHOUDELIJK CHEMISCH AFVAL



ADRESSE / ADRES	HEURES / UREN	DATES/ DATUM
Pl. Dumon plein – Av. Orbanlaan	16.00-16.45	02/03, 04/05, 06/07, 07/09
Av de la Perspective- Perpectiefiaan (côté-kant av. P. Vander Biestlaan)	16.00-16.45	03/02, 06/04, 01/06, 03/08, 05/10, 07/12
Parvis Ste-Alix – St. Aleidisvoorplein	16.00-16.45	10/02, 09/03, 13/04, 11/05, 08/06, 13/07, 10/08, 14/09, 12/10, 09/11, 14/12
Av. du Hockeylaan (Parvis de l'Eglise St-Paul)	17.00-17.45	09/03, 11/05, 13/07, 14/09, 09/11
Pl. de l'Orée – Bosrandplaats	17.00-17.45	10/02, 13/04, 08/06, 10/08, 12/10, 14/12
Maison communale – Gemeentehuis (Av. Ch. Thielemanslaan)	18.00-18.45	10/02, 09/03, 13/04, 11/05, 08/06, 13/07, 10/08, 14/09, 12/10, 09/11, 14/12
Parvis des Franciscains/ Franciskanenvoorplein	18.00-18.45	17/02, 16/03, 20/04, 18/05, 15/06, 20/07, 17/08, 21/09, 19/10, 16/11, 21/12

Plus d'infos : <https://www.arp-gan.be/fr/le-tri-de-vos-dechets-chimiques-menagers>
Meer info : <https://www.arp-gan.be/nl/uw-huishoudelijk-chemisch-afval>

Qualité de vie

PAS D'ANTENNES GSM DANS LE PARC DE WOLUWE !

Bonne nouvelle pour tous les riverains du parc de Woluwe : la société Proximus, qui voulait installer un pylône comportant 12 antennes-relais GSM au 68 avenue du Parc de Woluwe, vient de renoncer à ses deux permis d'environnement. L'action de la commune, qui avait introduit un recours contre ces permis, est ainsi couronnée de succès.

Ce projet d'implantation d'une nouvelle station de télécommunication mobile n'a été communiqué aux riverains que via un avis discret apposé devant le 68 avenue du Parc de Woluwe, sur un terrain situé sur le territoire de la commune d'Auderghem, mais appartenant à la Région et géré par l'IBGE.

Les riverains se sont très vite mobilisés contre cette implantation, en lançant une pétition qui a obtenu plus de 1.100 signatures. Les communes de Woluwe-Saint-Pierre et Auderghem ont également rapidement réagi et travaillé ensemble pour s'opposer à un projet particulièrement aberrant. En effet, l'installation du pylône de 48 m de haut était prévue sur un site classé, considéré comme l'un des joyaux verts de Bruxelles, dans la zone tampon du site protégé Natura 2000.

En octobre 2015, la commune de Woluwe-Saint-Pierre a introduit un recours contre les permis d'environnement délivrés par Bruxelles Environnement (IBGE) à Proximus. Finalement, la société a préféré renoncer à ses permis avant qu'une décision du collège de l'environnement n'intervienne. Ce qui constitue une très bonne nouvelle pour tous les riverains du parc de Woluwe, mais aussi les nombreux promeneurs et sportifs qui le fréquentent.

Levenskwaliteit

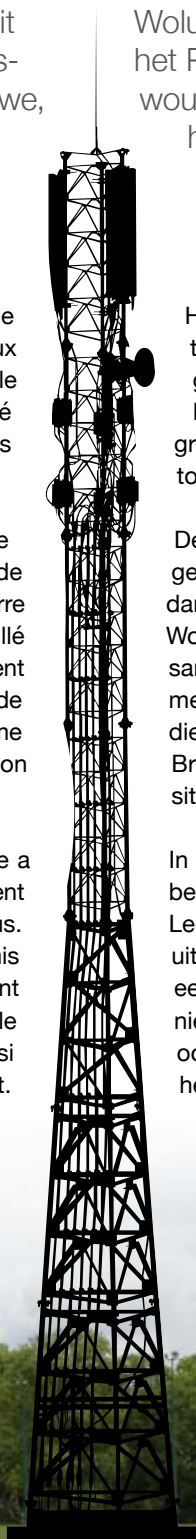
GEEN GSM-ZENDMASTEN IN HET WOLUWEPARK!

Goed nieuws voor alle bewoners van het Woluwepark: Proximus, dat ter hoogte van het Park van Woluwelaan 68 een mast wou installeren met 12 GSM-antennes, heeft net afstand gedaan van zijn twee milieuvergunningen. De gemeente, die protesteerde tegen de vergunning, behaalt zo het verwachte resultaat.

Het implantatieproject voor een nieuwe telecommunicatiebasis werd enkel aan de buurtbewoners gecommuniceerd via een discrete aankondiging voor de Park van Woluwelaan 68, op een terrein gelegen op het grondgebied van de gemeente Oudergem, maar behorende tot het Gewest en beheerd door het BIM.

De omwonenden hebben zich snel tegen deze implantatie gemobiliseerd, door de lancering van een petitie met meer dan 1100 handtekeningen. De gemeenten Sint-Pieters-Woluwe en Oudergem reageerden ook snel en werkten samen tegen het absurde project. De installatie van een 48 meter hoge mast was zo voorzien op een geklasseerde site, die beschouwd wordt als een van de groene pareltjes van Brussel, in de bufferzone van de beschermde Natura 2000 site.

In oktober 2015 tekende de gemeente Sint-Pieters-Woluwe beroep aan tegen deze milieuvergunningen afgeleverd door Leefmilieu Brussel (BIM) aan Proximus. Het bedrijf koos er uiteindelijk voor om hier afstand van te doen vooraleer er een gerechtelijke uitspraak van zou komen. Dit is erg goed nieuws voor alle buurtbewoners van het Woluwepark, maar ook voor de talrijke wandelaars en sportievelingen die van het park genieten.



Commerces

DES PROJETS INNOVANTS POUR LES QUARTIERS COMMERÇANTS



Suite à un appel à projets lancé en 2013 par Atrium.Brussels, les associations de commerçants et la commune œuvrent ensemble à la réalisation de projets dans les quartiers commerçants. Outre Ste-Alix (dont nous vous avons présenté le projet de sacs réutilisables dans le Wolumag de décembre), trois autres quartiers ont répondu à l'appel : la rue au Bois, Stockel et le quartier du Centre (Maïeurs).

UN PROJET DE SIGNALÉTIQUE RUE AU BOIS

La rue au Bois compte près de 60 commerces, disséminés sur +- 2km; cet éparpillement rend difficile la promenade commerçante et la visibilité des enseignes. Les commerçants ont dès lors souhaité mettre en valeur l'offre commerciale avec l'installation, ce mois-ci, d'un planimètre et d'une arche marquant l'entrée du quartier commerçant.

UNE NOUVELLE IMAGE POUR STOCKEL VILLAGE

L'Association des Commerçants de Stockel a décidé de s'inspirer de l'étude du quartier menée par Atrium.Brussels pour créer un logo et une charte graphique. Cette nouvelle identité se déclinera sur des sacs réutilisables distribués aux clients dès février, ainsi que sur des stickers à apposer en vitrine. Muni de cette nouvelle identité, Stockel Village veut encourager les

commerces non affiliés à rejoindre l'association et renforcer l'image du quartier auprès des clients via une communication active sur les réseaux sociaux.

DES FLEURS POUR LE QUARTIER DES MAÏEURS

Les commerçants du Centre ont opté pour une verdurisation du quartier, avec l'installation en février de quatre grands pots et de deux jardinières aux abords de l'école du Centre. Les partenaires entendent ainsi rendre le quartier commerçant plus harmonieux et donner aux chalands l'envie d'y déambuler.

Pour ces projets, la commune et Atrium ont pu compter sur l'aide financière et les conseils de Wolu-Animations, l'asbl paracommunale en charge d'organiser des animations et de stimuler le commerce à Woluwe-Saint-Pierre.

Plan communal de Mobilité



MERCI POUR VOTRE COLLABORATION

Le Plan communal de Mobilité est entré dans sa deuxième phase, celle de la participation citoyenne. Après avoir dressé un état des lieux complet de l'ensemble des voiries de Woluwe-Saint-Pierre, nous avons organisé 4 soirées de présentation de ces états des lieux et de participation. Plus de 160 personnes ont pris part à ces soirées, lors desquelles ont été élaborés des scénarios de mobilité pour la commune.

Chaque participant a pu choisir un thème qui l'intéressait particulièrement :

- L'amélioration des déplacements en mode actif (la marche et la pratique cycliste) et la place des usagers dits «faibles»;
- La question du trafic de transit dans les voiries de quartier;
- La multimodalité (pouvoir combiner différents modes de déplacement pour se rendre à sa destination, par exemple le vélo et les transports en commun);
- La diminution des nuisances induites par la circulation, selon les particularités de chaque quartier.

Les propositions furent très nombreuses. Vous les retrouverez dans les procès-verbaux qui seront postés prochainement sur le site internet de la commune. Retenons par exemple la demande de généralisation des zones 30, l'amélioration de la signalétique de ces zones 30, la création de pistes cyclables pour améliorer le réseau, la demande d'augmentation de véhicules ou vélos partagés, des demandes en matière de parking ou de rénovation de voiries, sans oublier les problèmes liés au bus 36 !

Ces scénarios vont être analysés pour mener ensuite à la rédaction de fiches d'action. En effet, l'objectif de ce plan communal est de mettre en œuvre les propositions pour améliorer la mobilité à Woluwe-Saint-Pierre.

Bravo à tous les participants pour ce travail d'intelligence collective.

Solidarité

AIDE À L'ACCUEIL DES CANDIDATS RÉFUGIÉS

Le CPAS de Woluwe-Saint-Pierre a décidé de mettre des logements à disposition des candidats réfugiés durant la phase de demande d'asile (voir également page 63). Le CPAS a cependant besoin d'une aide complémentaire, en termes de logements et de matériel pour les équiper. Il lance donc un grand appel de solidarité.

VOUS DISEPOSEZ D'UN LOGEMENT LIBRE ?

Le CPAS cherche à prendre en location des logements à Woluwe-Saint-Pierre. Les modalités de location de votre bien au CPAS (contrat de bail, prix de la location, etc) sont à convenir en direct avec lui. Avantages pour le propriétaire : un loyer assuré durant toute la durée du bail, un suivi hebdomadaire du bien et des personnes qui l'occupent, des équipes professionnelles qui répondent 24h/24 aux besoins des occupants et aux éventuels problèmes techniques, ainsi qu'un feedback régulier de la situation.



VOUS DISEPOSEZ DE MOBILIER ET/OU D'ÉQUIPEMENTS ?

Sont recherchés, en bon état : tables, chaises, lits (sommiers et matelas), tables de nuit, armoires, fauteuils, canapés, frigos, cuisinières, matériel de cuisine (casserolles et poêles, petit électroménager, verres, couverts, vaisselle), linge de maison (couvertures, couettes, housses et draps, essuies de vaisselle) en bon état, et articles d'hygiène neufs (brosses à dents, savon, serviettes de bain, gants de toilette).

VOUS DÉSIREZ CONSACRER DU TEMPS À L'ACCUEIL DES CANDIDATS RÉFUGIÉS ?

Aider les demandeurs d'asile à apprendre notre langue, les véhiculer à Bruxelles, rechercher des écoles, rencontrer les services disponibles sur la commune, ou passer un moment de convivialité avec eux, permettra de donner un surplus de chaleur humaine à leur accueil.

Solidariteit

HULP BIJ HET ONTHAAL VAN VLUCHTELINGEN

Het OCMW van Sint-Pieters-Woluwe heeft beslist om kandidaat-vluchtelingen tijdens de fase van hun asielaanvraag woningen ter beschikking te stellen (zie ook pagina 63). Het OCMW heeft ook nood aan bijkomend hulp, zowel in termen van woningen als in materiaal. Het lanceert dus een oproep om hulp en solidariteit.

BESCHIKT U OVER EEN VRIJE WONING?

Het OCMW is op zoek naar huurwoningen in Sint-Pieters-Woluwe. De verhuurvoorwaarden van uw pand aan het OCMW (huurcontract, huurprijs, enz.) zijn rechtstreeks met het Centrum overeen te komen. De voordelen voor de eigenaar zijn: een gewaarborgde huur tijdens de hele periode, een wekelijkse opvolging van het pand en van de personen die het bezetten, professionele ploegen die 24u/24 zorgen voor de noden van de bezetters en voor de eventuele technische problemen, en een regelmatige feedback van de situatie.

BESCHIKT U OVER MEUBELS EN/OF GEREEDSCHAP ?

Wij zijn op zoek naar: tafels, stoelen, bedden (lattenbodems en matrassen), nachtkastjes, kleerkasten, zetels, sofa's, koelkasten, fornuizen, keukenmateriaal (potten en pannen, klein elektro, glazen, bestek, serviezen), huislinnen (dekens, donsdekens, lakens, keukenhanddoeken) in goede staat, en nieuwe hygiëneartikelen (tandenborstels, zeep, handdoeken, washandjes).

HEEFT U VRIJE TIJD EN WENST U ZICH IN TE ZETTEN VOOR HET ONTHAAL VAN DE KANDIDAAT-VLUCHTELINGEN?

De asielzoekers onze taal leren, hen in Brussel wegwijzen maken, scholen zoeken, contact opnemen met de beschikbare diensten in de gemeente of samen met hen een gezellig moment doorbrengen... Dit alles maakt het onthaal voor hen des te menselijker.

Info(s) : 02/773 59 36 ou/of aboucquey@woluwe1150.irisnet.be

LES PAROISSES S'IMPLIQUENT AUSSI

De leur côté, les paroisses de Notre-Dame de Stockel, de Sainte Alix et de Saint Paul, avec Notre-Dame de l'Assomption à Woluwe-Saint-Lambert, se mobilisent pour l'accueil de familles de réfugiés ayant obtenu l'asile. Elles recherchent des propriétaires «solidaires», font appel aux bonnes volontés pour accueillir les réfugiés et collectent des fonds. Pour tout renseignement, voir le site <http://sainte-alix.be> ou contacter Pierre Mairesse (refugies.stockelauxchamps@gmail.com).

HERAANLEG VAN DE WOLUWELAAN VANAF 29 FEBRUARI

De tramlijn 94, die op dit moment Louiza met het Trammuseum verbindt, wordt verlengd via de Woluwelaan naar het metrostation Roodebeek en het Woluwe Shopping Center. Tegelijkertijd wordt de laan volledig heraangelegd, met respect voor alle gebruikers van de openbare ruimte. Dit project begint op 29 februari, voor een periode van twee jaar. De opdrachtgevers zijn de MIVB en Brussel Mobiliteit.

HET PROJECT

Bij de heraanleg worden de twee rijstroken in beide richtingen behouden, maar ze worden wel versmald om zo beter bij te dragen tot de naleving van de snelheidsbeperking van 50km/u. De tramsporen komen er langs de parkzijde en worden omzoomd. Een wandelzone voor voetgangers en fietsers is voorzien tussen de parkeerzone en de tramsporen, evenals een fietspad in twee richtingen en een breder voetpad voor de scholen. Aan weerszijden van de weg komen er bomen. Zo geniet elke weggebruiker van een eigen voorbehouden ruimte op de laan.

VERLOOP VAN DE WERKEN

De werken beginnen op 29 februari met het deel tussen het Maloupark en de Titecastraat. Tegen september 2016 moet de grootste hindernis op dit deel achter de rug zijn. Hierna legt de MIVB de sporen aan en worden de werken tot de lente 2018 verdergezet op het grondgebied van Sint-Lambrechts-Woluwe. De verlenging van tram 94 wordt tegen het einde van het eerste semester 2018 in gebruik genomen.

Het tijdschema houdt rekening met de dichtbijzijnde werken in de gemeente zoals de renovatie van de Auberge des Maieurs, de uitbreiding van de parkings en de renovatie van de winkel Rob, om zo een goede coördinatie van alle werken te garanderen en de omwonenden zo weinig mogelijk te storen. Een gemeentelijke afgevaardigde zal de werken op het grondgebied van Sint-Pieters-Woluwe voortdurend opvolgen.

Om de duur van de werkzaamheden te verminderen, werd de contractant bovendien gevraagd om met twee onderbrekingen te werken, en mag hij de werken op de kruispunten eventueel op zaterdag en zondag verderzetten.

Tijdens de werken worden de twee rijstroken in beide rijrichtingen doorlopend behouden en blijft de toegang tot de woningen op enkele gevoelige fases na gewaarborgd.

INFORMATIEVERGADERING VOOR DE BUURTBEWONERS

Op 15 februari om 19u in de Fabryzaal (93 Thielemanslaan) vindt op het initiatief van de gewestelijke minister van Openbare Werken, Pascal Smet, een informatievergadering plaats om het project en de verschillende fases van de werken voor te stellen.



RENOVATIE VAN DE VOETPADEN IN DE PRINS BOUDEWIJNLAAN

De volledige renovatie van de voetpaden in de Prins Boudewijnlaan begon op 18 januari, voor een geschatte duur van drie maanden. Het project, dat in overleg met de buurtbewoners tot stand kwam, voorziet in bredere voetpaden, met behoud van het groene uitzicht van de laan. Zo worden er nieuwe bomen geplant. Dankzij de herinrichting is parkeren op de weg tussen de Tervurenlaan en Doornal/Fazantenpark mogelijk, evenals parkeren met twee wielen op het voetpad op het deel van de laan tussen het Doornal/Fazantenpark en Bosrandplein. De werken bestaan uit het leggen van een nieuwe fundering, de plaatsing van nieuwe vierkante klinkers en nieuwe stoepanden.

RÉAMÉNAGEMENT DU BOULEVARD DE LA WOLUWE DÈS LE 29 FÉVRIER

La ligne de tram 94, qui relie actuellement Louise au Musée du Tram, va être prolongée, via le boulevard de la Woluwe, jusqu'à la station de métro Roodebeek et le Woluwe Shopping Center. Dans le même temps, le boulevard va être complètement réaménagé, dans le respect de tous les usagers de l'espace public. Ce chantier débutera le 29 février, pour une durée de deux ans. Les maîtres d'ouvrage sont la Stib et Bruxelles-Mobilité.

LE PROJET DE RÉAMÉNAGEMENT

Il prévoit le maintien des deux bandes de circulation dans les deux directions, mais celles-ci seront rétrécies afin de contribuer au respect de la limitation de vitesse de 50km/h. Les voies de tram seront placées côté parcs et seront engazonnées. Une zone de promenade cyclo-piétonne sera créée entre la zone de

parc et les voies de tram. Une piste cyclable bidirectionnelle et un trottoir plus large pour les écoles sont aussi prévus. De chaque côté de la voirie, des arbres d'alignement seront plantés.

Chaque mode de déplacement bénéficiera ainsi d'un espace réservé sur le boulevard.

DÉROULEMENT DU CHANTIER

Il débutera le 29 février, par le tronçon compris entre le parc Malou et la rue Titeca. Les plus grosses perturbations sur ce tronçon devraient être terminées pour septembre 2016. Après cela, la STIB procédera à la pose de ses voies et le chantier se poursuivra sur le territoire de Woluwe-Saint-Lambert jusqu'au printemps 2018. La mise en service de la prolongation de la ligne de tram 94 est attendue pour la fin du premier semestre 2018.

Le planning prend en compte les chantiers communaux proches tels que la rénovation de l'Auberge des Maïeurs, l'agrandissement des parkings et la rénovation du magasin Rob, afin d'assurer une bonne coordination de tous les chantiers et de réduire au maximum les nuisances pour les riverains. Un délégué communal suivra en permanence le chantier pour la partie située sur le territoire de Woluwe-Saint-Pierre.

Par ailleurs, afin de réduire la durée des travaux, l'entrepreneur a été invité à travailler en deux pauses et est autorisé à poursuivre ses activités le samedi et éventuellement le dimanche pour les traversées des carrefours.

Durant le chantier, les deux bandes de circulation seront maintenues en permanence dans les deux sens et l'accès aux propriétés sera garanti, sauf durant quelques phases délicates.

RÉUNION D'INFORMATION POUR LES RIVERAINS

Une séance d'information sera organisée à l'initiative du ministre régional des Travaux publics, Pascal Smet, le 15 février à 19h dans la salle Fabry (93 av. Ch. Thielemans). Le projet et les différentes phases du chantier vous seront présentés.



RÉNOVATION DES TROTTOIRS DE L'AVENUE PRINCE BAUDOUIIN

La rénovation complète des trottoirs de l'avenue Prince Baudouin a débuté le 18 janvier dernier, pour une durée estimée de trois mois. Le nouvel aménagement, décidé en concertation avec les riverains, prévoit des trottoirs élargis, tout en conservant l'aspect vert de l'avenue. De nouveaux arbres d'alignement seront ainsi plantés. L'aménagement permettra le stationnement entièrement sur la chaussée entre l'avenue de Tervueren et le carrefour Val des Epinettes/Faisanderie et le stationnement avec deux roues sur le trottoir pour la section de l'avenue entre le carrefour Val des Epinettes/Faisanderie et le square de l'Orée. Les travaux consisteront en la mise en place d'une nouvelle fondation, le placement de nouvelles dalles carrées et de nouvelles bordures.

Nouveaux commerçants

DE WOLUWE-SAINT-PIERRE

Chaque mois, nous vous présentons les commerces qui ont ouvert récemment à Woluwe-Saint-Pierre et qui contribuent au dynamisme économique de notre commune.

TERRA TRAVELLERS, nouvelle agence de voyages rue au Bois

Du city-trip de deux jours à la luxueuse croisière, l'agence de voyages Terra Travellers propose tous les types de vacances. Elle est cependant plus spécialisée dans les séjours et hôtels de charme. La gérante, Liudmila, a travaillé durant 9 ans dans une autre agence de voyages avant de lancer sa propre affaire. Elle vous offrira un accueil chaleureux et personnalisé.

366 rue au Bois, 1150 Woluwe-Saint-Pierre.

Ouvert du lundi au vendredi de 9h à 18h et le samedi de 10h à 15h.

02/779.59.86 – liudmila@terra-travellers.be – Facebook : Terra Travellers



MBM INTERIORS, spécialiste des stores et rideaux

Le magasin MBM Interiors, situé auparavant à Woluwe-Saint-Lambert, a récemment déménagé avenue Gribaumont. Il propose tous types de stores intérieurs et extérieurs, des rideaux et tentures, ainsi que des systèmes de motorisation. Une équipe de professionnels vient prendre les mesures et assure la pose du matériel. L'architecte d'intérieur Manuel Bautista, patron de la société, donne également des conseils en matière de décoration intérieure.

46 avenue Louis Gribaumont, 1150 Woluwe-Saint-Pierre.

Ouvert mercredi et vendredi de 12h à 18h30, samedi de 10h à 18h30.

Les autres jours uniquement sur rendez-vous. 02/772.00.07 ou 0476/239.659
info@bruxelles-store.be - http://bruxelles-store.be



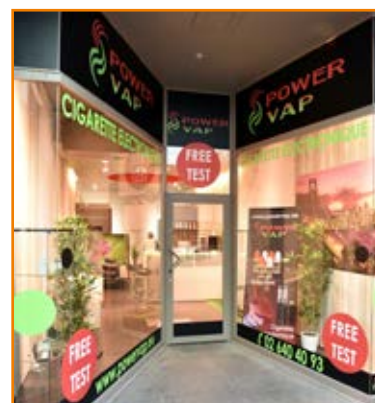
POWER VAP, le magasin des vapoteurs

Power Vap est spécialisé dans la vente de cigarettes électroniques et E-liquides. Après Etterbeek, une seconde enseigne vient d'ouvrir dans le Stockel Square. Le magasin vend des liquides aux très nombreuses saveurs, fabriqués dans l'Union européenne, ainsi que tous les accessoires nécessaires pour vapoter. Tous les produits sont également disponibles en ligne.

96A rue de l'Église (dans le Stockel Square), 1150 Woluwe-Saint-Pierre.

Ouvert du lundi au samedi de 10h à 19h.

02/640.40.93 - www.powervap.be





Votre référence en Résidentiel de Prestige

www.sogerim.be **02 763 06 60**

Av. A.J. Slegers 71 - B 1200 Bruxelles



STOCKEL - PLACE DUMON

Prestigieux PENTHOUSE

145 m² - séjour spacieux et lumineux
2 chambres - SDB - SDD - terrasse sud
Finitions de standing - sécurité optimale
Isolation phonique performante
Garage et cave en sous-sol

WEZEMBEEK - OPPEM

à 5 min. de la Place Dumon

2 VILLAS 3 façades

basse énergie

sur terrains de 3 ares

4 chbres - 1 SDB (bain et douche) - 1 SDD

Garage - terrasse et jardin



AUDERGHEM FORÊT DE SOIGNES MAISON

basse énergie

sur terrain de 3 ares

4 chbres - 1 SDB (bain & douche) - 2 SDD

buanderie - cave - garage

Terrasse et jardin sud

EEN DAK VOOR DE ZWALUWEN VAN DE SINTE-ALEIDISWIJK: *nieuwe operatie!*

Om de zwaluwen kolonie in het franstalige Mater Deiinstituut (een rariteit in Brussel) te versterken, werden 4-5 jaar geleden op de gevels van enkele gebouwen in de Sinte-Aleidiswijk zwalwnesten geplaatst. Deze operatie bleek een groot succes aangezien er in 2015 8 bijkomende koppels broedvogels werden geteld.

Trouw zijnde aan hun wijk en hun nest zullen vele van onze zwaluwen in de lente vanuit Afrika terugkeren. Deze vogels zijn dan blij dat ze in nieuwe nesten terecht kunnen.

Samen met de duurzame wijk «Prenons le Temps», de vzw Natura Woluwe en de gemeentelijke milieudienst plaatste de «Werkgroep Zwaluwen» (Groupe de Travail Hironnelles - GTH) van de vzw Aves-Natagora nieuwe nesten in de Sinte-Aleidiswijk. De inwoners van de huizen die in deze wijk in aanmerking komen voor de opstelling van

zwalwnesten werden per brief verwittigd. Er kwamen 17 positieve antwoorden en in de komende weken worden er 26 nieuwe nesten geplaatst. Deze deelname (plaatsing en onderhoud van het nest) is volledig gratis voor de bewoners, en de verschillende partners nemen alles op zich.

Dit milieu- en burgerproject werd erg door de jury van de coöperatieve bank CERA gemaakt. Het kwam op Belgisch niveau voor deze projectoproep als winnaar uit de bus.

Niet te missen

op maandag 15 februari wordt om 20u een grote informatieavond over de «Zwaluwen van de Sinte-Aleidiswijk» (met projectie van prachtige foto's) gehouden in het Gemeenschapscentrum van Mooi-Bos (CCJB), Shetlanddreef 15. Deelname is gratis en iedereen is welkom!

Natura Woluwe



AUTODELEN, EEN DUURZAAM ALTERNATIEF

Op 18 november organiseerde de "duurzame wijk Vogelzang" een infoavond over het autodeelsysteem Cambio. Via dit evenement hoopte de "duurzame wijk Vogelzang" het gebruik van het Cambiostandplaatsen, dat enkele maanden geleden op het Franciskanenvoorplein werd aangelegd, te bevorderen.



De Cambiovoertuigen zijn over 115 standplaatsen in de 19 Brusselse gemeenten 24u/24 toegankelijk. Sint-Pieters-Woluwe telt vijf standplaatsen: Franciskanenvoorpleinen (Vogelzang), Montgomery, Stokkel, Sinte-Aleidis en Thielemans (gemeentehuis). Behalve Cambio, stelt ook Zen Car autodelen voor, met als opmerkelijk feit dat het om elektrische auto's gaat. Het Brussels Gewest beschikt op zijn grondgebied over 27 Zen Carstandplaatsen, waarvan vier in SPW: Stokkel, Sinte-Aleidis, Montgomery en het gemeentehuis.

Indien u slechts af en toe een auto nodig heeft, zijn deze systemen financieel veel interessanter dan het onderhoud van een persoonlijke wagen! De formules zijn erg flexibel (inschrijvingsmodaliteiten, reservatie 24u/24 en 7d/7 mogelijk voor de gewenste duur), de automodellen recent, goed onderhouden en verzekerd.

Wenst u meer informatie?

Cambio Brussel: 02/227.93.02 of brussel@cambio.be – www.cambio.be

Zen Car: 02/669.77.91 of info@zencar.eu – www.zencar.eu

**RETROUVEZ CHAQUE MOIS LES
ACTIVITÉS DU CERCLE HORTICOLE
ET AVICOLE DE WOLUWE-STOCKEL
DANS L'AGENDA CENTRAL.**

CERCLE  ROYAL
HORTICOLE ET AVICOLE DE WOLUWE-STOCKEL



**PLUS D'INFOS SUR LE
DÉVELOPPEMENT DURABLE/
MEER INFO OVER DUURZAME
ONTWIKKELING :
WWW.AGENDA21.WOLUWE1150.BE.**



UN TOIT POUR LES HIRONDELLES DU QUARTIER SAINTE-ALIX : *nouvelle opération !*



Rendez-vous

Une grande soirée d'information sur «les Hirondelles du quartier Ste-Alix» (avec projection de superbes photos) se tiendra au Centre communautaire de Jolis-Bois (CCJB), drève des Shetlands n°15, le lundi 15 février à 20h. La participation est gratuite et ouverte à tous.

Fidèles à leur quartier et à leur nid, beaucoup de nos hirondelles reviendront d'Afrique ce printemps. Ces oiseaux seront alors heureux de pouvoir trouver de nouveaux nids prêts à les accueillir.

Le Groupe de Travail Hirondelles (GTH) de l'ASBL Aves-Natagora, en partenariat avec le quartier durable «Prenons le Temps», l'ASBL Natura Woluwe et le service Environnement de la commune, vient de lancer une nouvelle opération de placement de nids dans le quartier Sainte-Alix. Les habitants des maisons du quartier dont les caractéris-

tiques sont propices à l'installation de nids d'hirondelles ont été avisés par un courrier toutes-boîtes. 17 réponses favorables ont déjà été fournies et 26 nouveaux nids seront placés dans les prochaines semaines. Cette participation (placement et entretien du nid) est entièrement gratuite pour les habitants, et prise en charge par les différents partenaires.

Ce projet environnemental et citoyen a été fortement apprécié par le jury de la banque coopérative CERA. Il a remporté le premier prix au niveau de la Belgique, à l'occasion de l'appel à projets.



LA VOITURE PARTAGÉE, UNE ALTERNATIVE DURABLE

Le 18 novembre, le «Chant d'Oiseau quartier durable» organisait une soirée d'information à propos du service de voitures partagées Cambio. Par le biais de cet évènement, le «Chant d'Oiseau quartier durable» a voulu promouvoir l'usage de la station Cambio inaugurée au parvis des Franciscains il y a quelques mois.

Les véhicules Cambio sont accessibles 24h/24 dans 115 stations réparties dans les 19 communes bruxelloises. Le service donne aussi accès aux voitures des autres villes belges et en Allemagne. Woluwe-Saint-Pierre compte cinq stations : parvis des Franciscains (Chant d'Oiseau), Montgomery, Stockel, Sainte-Alix et Thielemans (devant la maison communale).

Outre Cambio, Zen Car propose également des véhicules à partager, avec la particularité que ceux-ci sont électriques. La Région bruxelloise compte 27 stations Zen Car, réparties sur tout son territoire. Quatre d'entre elles sont situées à Woluwe-Saint-Pierre : Stockel, Sainte-Alix, Montgomery et maison communale.

Plus d'infos ? Cambio Bruxelles : 02/227.93.02 ou bruxelles@cambio.be – www.cambio.be
Zen Car : 02/669.77.91 ou info@zencar.eu – www.zencar.eu



STAGE DE CARNAVAL DES CADAVRES EXQUIS

L'ASBL Les Cadavres Exquis organise un stage de carnaval du 8 au 12 février 2016 de 10h à 13h.

Au programme : «Do It Yourself» : couture, débrouille, récup' et savoir-faire. Vous pourrez notamment créer un déguisement de carnaval unique et original, pour vous ou votre enfant ! N'hésitez pas à venir avec vos vieux vêtements, bouts de tissus, etc.

Prix : 110 € par personne pour les 5 jours. À partir de 16 ans, ou accompagné d'un parent.
Infos et inscription : 0475/534.769 (Nathalie Briot) ou 0491/118.535 (Maud Van Braekel) - info@cadavresequis.be - Adresse : 6 rue Louis Thys, 1150 Woluwe-Saint-Pierre.

Actus sport 1150

Tennis



L'hiver certes tardif ne repoussera pas l'arrivée du printemps ! Alors, soyez prêts pour profiter pleinement du retour des beaux jours et pointez d'ores et déjà à votre agenda la date du 26 mars pour l'ouverture de la saison de tennis.

La commune de Woluwe-Saint-Pierre ne manque pas d'atouts pour contenter les amoureux de la terre battue. Outre les remarquables installations de l'Ombrage (avenue Parmentier) et de l'Orée (drève des Brûlés), vous pourrez vous initier ou vous perfectionner dans d'excellentes conditions à Sportcity (8 terrains en extérieur; 5 à l'intérieur) et au Wolu Park (9 terrains en extérieur).

Un soin tout particulier sera encore porté, cette année, à la qualité de la terre battue déjà jalosée aux quatre coins de Bruxelles. Le programme de la saison (festivités, journée portes ouvertes, interclubs, tournois) sera repris dans le Wolumag de mars.

De nombreux tarifs préférentiels sont prévus, notamment pour les familles nombreuses, mais il ne faudra pas tarder pour s'inscrire car le nombre de membres sera plafonné tant à Wolu Park qu'aux Eglantiers, afin de garantir un maximum de confort de jeu et garantir les réservations aux pratiquants en règle de cotisation. La priorité est donnée aux membres de la saison dernière et aux habitants de la commune.

Tarifs

LES EGLANTIERS :

abonnements à partir de 44 EUR (Junior), 107 EUR (Senior) et 122 EUR (Adulte). Réduction famille.

WOLU PARK :

abonnements à partir de 50 EUR (Junior), 115 EUR (Senior) et 130 EUR (Adulte). Réduction famille.

Les Eglantiers : tc.leseglantiers@sportcity-woluwe.be

Wolu Park : vplenevaux@woluwe1150.irisnet.be

Bridge

Envie de vous initier au bridge, de vous perfectionner ou de rencontrer de nouveaux partenaires de jeu ? Découvrez le club de Wolu Park et sa nouvelle direction.

Renseignements : 0473/896.452 ou 0477/739.867.



Hockey

C'est la trêve hivernale en hockey. Certains, dont de nombreux jeunes, en ont profité pour soigner leur technique en salle. D'autres, comme les équipes premières de l'Orée et de l'Ombrage, ont entretenu leur condition en vue d'un 2e tour haletant. Si les Oréens, sans concurrence en Division 1, retrouveront sans problème leur place en Division d'Honneur dans quelques mois après un an de purgatoire, la situation des joueurs de l'Ombrage est nettement plus délicate puisqu'ils occupent la dernière position du classement. Maintien difficile mais jouable. Reprise de la Division 1 le 21 février.

AVEZ-VOUS DÉJÀ SONGÉ À
UNE CUISINE EN VERRE?



**Prix indicatif:

€ 12 600,-
SIRIUS - Verre laqué

LES AVANTAGES D'UNE CUISINE AVEC FAÇADE VITRÉE:

- ✓ Entretien facile
- ✓ Allure luxueuse
- ✓ Forme esthétique et dépouillée
- ✓ Design contemporain
- ✓ Réfléchit la lumière, augmente la sensation d'espace
- ✓ Vedette visuelle de la maison
- ✓ Vitres résistantes aux chocs, taches et rayures
- ✓ Vitres teintées sur cadre aluminium de qualité



**MAINTENANT
CONDITIONS BATIBOUW**

TAQUE À
INDUCTION
GRATUITE*



LAVE-VAISSELLE
GRATUIT*



REMISE
SUPPLÉMENTAIRE
BATIBOUW*

GAGNEZ*
VOTRE CUISINE!

1 par salle d'exposition



DES CUISINES BELGES
ABORDABLES SUR MESURE



10 ANS DE
GARANTIE TOTALE



LE PRIX ANNONCÉ LORS DE LA COMMANDE
RESTE VALABLE PENDANT 2 ANS

Grimbergen
Vilvoordsesteenweg 397 - tél. 02 251 30 64
Rhode-Saint-Genèse
Chaussée de Waterloo 246 a - tél. 02 380 30 85

*Nous créons
votre cuisine!*
**CUISINES
Dovy**

OUVERT LE DIMANCHE - FERMÉ LE MERCREDI - WWW.DOVY.BE

Alost | Awans (Liège) | Grammont | Grimbergen | Hasselt | Herent | Maasmechelen | Maldegem | Malines | Oostakker
Rhode-Saint-Genèse | Roulers | Saint-Nicolas | Schoten | Tirlemont | Tournai | Turnhout | Waregem | Ypres | Zuienkerke

* Action valable du 1/02/2016 au 29/02/2016 inclus et à l'achat d'une cuisine avec minimum 4 appareils intégrés. Non cumulable avec d'autres actions. Conditions: voir une de nos salles d'exposition. **Prix indicatif = plan de travail en stratifié, livraison et installation comprises, hors TVA et sans appareils.

LA VIE COMMUNALE en images

HET LEVEN IN DE GEMEENTE in foto's

Plus de 3.000 euros pour Viva for Life

Le 18 décembre, la place Dumon accueillait Benjamin Maréchal et toute son équipe pour le Viva for Life Tour, en faveur de l'enfance défavorisée. Avec l'aide des habitants, des commerçants et de bénévoles, l'animateur de Viva Cité a dû réaliser un défi inédit : transformer la place Dumon en place du Monde, en y réunissant un maximum de personnes de nationalités différentes. Défi réussi puisqu'une cinquantaine de nationalités étaient représentées sur la place Dumon. La journée s'est terminée en musique avec plusieurs concerts, dont celui du chanteur Marka. En tout, 3273 euros ont été récoltés par Woluwe-Saint-Pierre pour l'opération (dont 1.000 euros donnés par la commune), soit le deuxième score des cinq villes sélectionnées pour le Viva for Life Tour. Merci à tous pour votre générosité et félicitations à Viva Cité et Wolu-Animations pour l'organisation de cette belle journée.



Goûter de Noël de STJ

L'association Soleil des Toujours Jeunes a organisé son traditionnel goûter de Noël le 8 décembre dans la salle Fabry. L'asbl Sodafe (Solidarité de la Diaspora africaine en Europe) a proposé un spectacle de danse très réussi et apprécié par les seniors. Ces derniers ont également reçu des biscuits et de la confiture, achetée à l'association Vie d'Enfant, qui mène des projets dans les domaines de l'éducation, la nutrition et la santé des enfants. Remercions Isabelle Peeters et toutes les personnes qui ont contribué à la réussite de cette après-midi festive.



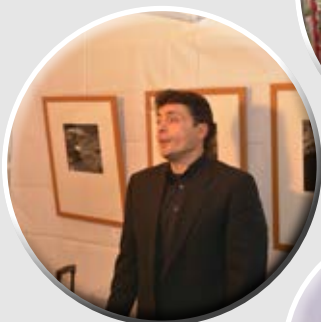
Drink de nouvel an de l'Ombrage

Le club de tennis et de hockey de l'Ombrage a organisé son traditionnel drink de l'an neuf le 15 janvier. L'occasion pour les membres du club, les familles et les sympathisants de se retrouver pour prendre l'apéro dans une ambiance chaleureuse.



Beau succès pour le Xmas Festival

La troisième édition du Xmas Festival, qui s'est déroulée sur la place Dumon et aux alentours du 9 au 20 décembre, a rencontré un vif succès. Vous avez été nombreux à apprécier les produits de bouche ou encore les objets d'artisanat et de décoration proposés par quelque 130 exposants. De nombreuses animations sont venues ponctuer ces 12 jours de fête, parmi lesquelles Viva for Life (voir par ailleurs). Le Festival des Artistes en Arts plastiques a également permis de mettre en lumière le magnifique travail d'artistes talentueux. Le sculpteur Philippe Somers a remporté le prix du public, John Pirson a reçu le prix de l'échevinat de la Culture de Woluwe-Saint-Pierre pour ses sculptures sur bois, tandis que le photographe Yannick Vandermolen a été récompensé du prix de la COCOF. Les trois lauréats exposeront leurs œuvres au Whalll en novembre prochain.



Exposition sur le climat



L'exposition itinérante #WeAreTheClimateGeneration a pris place dans le hall de la population de l'hôtel communal, du 18 au 20 novembre 2015, quelques jours avant le début de la COP21. Elle retraçait le témoignage d'une dizaine de familles belges partageant leur préoccupation pour le climat. Il s'agissait d'une initiative de Grands-Parents pour le Climat, associés au bureau de communication Emulations durables et à Yellow Events, avec le soutien de la commune.



Exposition du Prix des Arts

L'édition 2015 du Prix des Arts, qui récompense chaque année des artistes en arts plastiques, était consacrée à la photographie, l'image imprimée et l'art numérique. 17 artistes ont pu exposer leurs œuvres à la salle Fabry du 26 au 29 novembre 2015. Les lauréats sont Patrick van Roy (1er Prix), Fiona Crott (2ème Prix), Erika Vancouver (Mention) et Anne Champion (Mention symbolique). Le Prix des Arts 2016 mettra à l'honneur le tissage, la tapisserie et la dentelle.

M. van Roy



Tentoonstelling Kunstprijs

De editie 2015 van de Kunstprijs die elk jaar een kunstenaar in de plastische kunsten bekroont, was dit jaar gewijd aan de fotografie. 17 kunstenaars hebben hun werk kunnen tentoon stellen in de Fabry zaal van 26 tot 29 november 2015. De laureate zijn Patrick van Roy (1ste Prijs), Fiona Crott (2de Prijs), Erika Vancouver (eervolle vermelding) en Anne Champion (symbolische vermelding). De Kunstprijs 2016 zal focussen op de weefkunst, borduurwerk en kantwerk.





M. Gilain



M. Bluck



Soirée caritative en faveur des réfugiés syriens

Très beau succès en décembre pour la soirée caritative en faveur des réfugiés syriens, organisée au Whalll, à l'initiative de l'échevin des Relations européennes et des Droits de l'Homme, Pascal Lefèvre et de la C.R.E (WOLU-EUROPE), en présence de M. Bluck, directeur du Centre Fedasil à Woluwe-Saint-Pierre et de M. Gilain, directeur de l'a.s.b.l. Convivial. 160 places payantes et autant de consommations, dont les bénéficiaires iront intégralement à l'a.s.b.l. Convivial, qui s'occupe de l'intégration des réfugiés en Belgique. Merci pour votre solidarité.



WSP «ville-lumières pour les droits humains»

Le 10 décembre 2015 était la journée mondiale des droits humains. Woluwe-Saint-Pierre a souhaité marquer le coup en participant une nouvelle fois à la campagne «Ville-lumières pour les droits humains» d'Amnesty International. Cette année, un marathon des lettres était organisé à l'hôtel communal. Les habitants étaient invités à venir signer un maximum de lettres afin de réclamer justice pour les victimes d'abus des droits humains dans le monde. L'opération a récolté un franc succès puisque 145 lettres ont été signées. En fin de journée, la bougie entourée de barbelés, symbole d'Amnesty International, a été retracée sur l'esplanade de l'hôtel communal.



Boekvoorstelling “Sint-Pieters-Woluwe Een rijk verleden”

Op donderdag 17 december vond in de Fabry zaal van het Cultureel Centrum de officiële en feestelijke voorstelling plaats van de Nederlandstalige versie van het boek «Woluwe Saint-Pierre. Histoire et terroir». Dit prachtige boek, dat uitvoerig en zeer goed gedocumenteerd de geschiedenis beschrijft van de gemeente Sint-Pieters-Woluwe, werd in maart 2012 door het vorige gemeentebestuur enkel in het Frans uitgegeven. Schepen van Nederlandstalige Aangelegenheden Helmut De Vos heeft nu voor de Nederlandstalige versie gezorgd. Dit boek, dat ondertussen een referentiewerk is geworden voor het erfgoed van Sint-Pieters-Woluwe, verdiende het inderdaad beschikbaar te zijn voor alle inwoners, ongeacht hun taal. De Nederlandstalige versie luidt “Sint-Pieters-Woluwe. Een rijk verleden”, en is gedrukt bij Lannoo. Het boek is verkrijgbaar voor 40 € op de gemeentelijke Nederlandstalige Cultuurdienst op het gemeentehuis, in de Nederlandstalige bibliotheek “de lettertuin” (Grote Prijzenlaan 63) en in het Gemeenschapscentrum Kontakt (Orbanlaan 54).



Journée de lutte contre le Sida



Une partie de l'équipe de PAJ

Le mardi 1er décembre était la journée mondiale de lutte contre le SIDA. À cette occasion, un stand de sensibilisation était visible sur la place des Maieurs. P.A.J. (le service de Prévention de Woluwe-Saint-Pierre) et le Planning familial tenaient à être présents afin de sensibiliser un maximum de personnes à cette maladie qui peut toucher n'importe qui. L'action menée a été un succès : les passants se sont montrés intéressés par le sujet et ont accepté de porter le ruban rouge en signe de solidarité. Au total, 383 personnes, dont essentiellement des jeunes provenant des écoles à proximité, ont été touchées par l'action. Pour tout renseignement, n'hésitez pas à contacter la Plate-Forme Prévention Sida au 02/733.72.99 ou le Planning familial de Woluwe-Saint-Pierre au 02/762.00.67.



Les noces/Bruiloft

Chaque mois, nous mettons à l'honneur les centenaires et les couples qui fêtent leurs noces d'or, de diamant, de brillant et de platine. Si c'est votre cas, n'hésitez pas à contacter le secrétariat communal (02/773.05.14). Vous serez conviés, avec votre famille, à une réception à l'hôtel communal.



NOCES D'OR ♥ 21/11/15

Monsieur et Madame Alvarez Lopez – Blanco Alvarez ont célébré leur 50ème anniversaire de mariage le 21 novembre 2015. Monsieur a travaillé toute sa vie dans le bâtiment en tant que plafonneur tandis que Madame a été aide-ménagère. Les jubilaires aiment s'occuper de leurs quatre petits-enfants, se promener dans la commune et retourner en vacances en Espagne, leur pays natal.



NOCES D'OR ♥ 05/12/15

Le 5 décembre 2015, **Monsieur et Madame Carette – Sacré** ont célébré leurs 50 ans de mariage. Monsieur a été cadre supérieur à la BBL, alors que Madame a consacré son temps à ses enfants et à aider les personnes âgées à l'hôpital de Braine l'Alleud. Le couple a trois enfants et neuf petits-enfants et est très fier de cette famille unie.



NOCES D'OR ♥ 12/12/15

Monsieur et Madame Debuyst – Steinkopf ont fêté leurs noces d'or le 12 décembre 2015. Docteur en sciences physiques, René Debuyst a enseigné à l'UCL, tandis qu'Ingeborg Steinkopf a exercé la profession d'assistante de direction, spécialisée en traduction (allemand – anglais – français). Les époux ont une fille, qui leur a donné trois petits-enfants (dont des jumeaux) qu'ils adorent.



NOCES DE BRILLANT ♥ 12/12/15

Le 12 décembre 2015, **Monsieur et Madame Declève – Bondue** ont fêté le 65ème anniversaire de leur union. Monsieur a exercé la profession de banquier (directeur central honoraire de la banque Bruxelles Lambert). Il a également été volontaire de guerre en 40-45. Madame s'est occupée des six enfants du couple. Quatorze petits-enfants et quatorze arrière petits-enfants viennent compléter cette grande famille.



NOCES D'OR ♥ 19/12/15

Le 19 décembre 2015, **Monsieur et Madame Teston – Franchitti** ont célébré leurs 50 ans de mariage. Luciano Teston a travaillé toute sa vie dans le secteur de l'Horeca, d'abord en Italie et ensuite à Bruxelles. Rosa Franchitti a d'abord été aide-familiale avant d'assister son mari dans ses différents commerces. Les jubilaires sont très fiers de leur fille Lara et de leur petite-fille Inès, âgée de 14 ans.



NOCES DE DIAMANT ♥ 21/12/15

Monsieur et Madame Levie – Gailly ont fêté leurs 60 ans de mariage le 21 décembre 2015. Guy Levie s'est épanoui dans son travail d'enseignant et de fonctionnaire à la Commission européenne et à l'ONU. Marie-Claire Gailly a exercé la profession d'assistante de direction et s'est occupée des six enfants du couple, dont un a été recueilli. Les époux ont le bonheur d'avoir 17 petits-enfants et 11 arrière petits-enfants.



NOCES DE DIAMANT ♥ 09/01/16

Le 9 janvier dernier, **Monsieur et Madame Genel – Streel** ont célébré le 60ème anniversaire de leur union. Sanpétrusien d'origine, Monsieur a réalisé une carrière complète d'ingénieur civil des constructions, tandis que Madame a été assistante de direction et mère au foyer, afin de s'occuper des quatre enfants du couple. Les époux ont également six petits-enfants.

Centres de quartier et associations

Retrouvez, chaque mois, l'actualité des centres de quartier et autres associations actives à Woluwe-Saint-Pierre, qui sont autant de lieux qui contribuent à la richesse socio-culturelle de notre commune.

HANDICAP : UNE CHAMBRE SE LIBÈRE DANS UNE HABITATION COMMUNAUTAIRE

Isabelle et Pierre Renauld et leurs trois enfants proposent depuis plus d'un an une habitation communautaire pour trois personnes porteuses d'un handicap mental léger.

Le concept : une maison unifamiliale mitoyenne de celle des responsables du projet, dans le quartier de Sainte-Alix. Chaque personne prend part aux tâches de la maison en fonction de ses possibilités. Durant la journée, chacune a une activité structurée (travail ou bénévolat), pour se retrouver en fin de journée ensemble autour d'un repas. Au quotidien, la maison est gérée par une coordination.

Début 2016, une chambre supplémentaire s'ouvrira dans «La maison d'à côté».



Intéressé ? Contactez Pierre Renauld : pierre.renauld@outlook.be ou 0476/258.687 (après 20h).

YOUNG AMBASSADOR AWARD POUR LES JEUNES ACTIFS DANS LE DOMAINE SOCIAL



Le Lions International a lancé il y a quelques années un concours visant à récompenser les jeunes actifs dans le domaine social. L'édition 2015-2016 du Young ambassador award est lancée. Vous connaissez un jeune de 15 à 18 ans méritant, qui s'engage pour la communauté ? N'hésitez pas à l'inscrire. Il aura ainsi une chance de remporter un prix (de 200 à 500€) et de participer ensuite au concours national du Lions. Le grand vainqueur belge représentera notre pays au forum européen.

Les dossiers de candidature devront être introduits avant le 29 février 2016.

Infos : jose.leclef@skynet.be ou 0474/760.006-www.lionsinternational.be

COLLECTES DE SANG DE LA CROIX-ROUGE - BLOEDINZAMELINGEN VAN HET RODE KRUIS

La Croix-Rouge de Woluwe-Saint-Pierre organise plusieurs collectes de sang en 2016. Het Rode Kruis van SPW organiseert in 2016 meerdere bloedinzamelingen.

01/03, 30/05, 12/09 et/en **28/11** à l'école de Stockel/in de school van Stokkel (rue Vandermaelenstraat 61), **07/03, 13/06, 26/09** et/en **05/12** à la salle Forum/in de Forumzaal (W:Halli, avenue Charles Thielemanslaan 93), de/van 16:30 à/tot 19:00.

Toute personne en bonne santé de plus de 50 kg, âgée de 18 à 65 ans, peut donner du sang tous les trois mois. Elke gezonde persoon die meer dan 50 kg weegt en tussen 18 en 65 jaar oud is, kan elke drie maanden bloed geven.

Info(s) : 0800/92.245.



CCJB : À L'AGENDA DE FÉVRIER

► Jeudi 4 à 20h : «Des quais à la scène», le one-woman-show d'Elina Dumont, qui nous raconte, entre rire et larmes, les turbulences de son parcours, les 15 ans d'une vie de SDF.
Infos : 0473/244.458.

► Samedi 6 à 14h30 : la compagnie «Impossible rêve» vous convie à rire avec la pièce «La vérité» écrite par F. Zeller (m.s. Ch. Verrue). Pour 8 €, venez déguster un morceau de tarte et boire un café avec les comédiens.
Réservation obligatoire: 02/779.91.22.

► Mercredi 17 de 15h à 17h : «Atelier de réalisation de masques de carnaval pour enfants».
Inscriptions : 02/779.91.22. PAF: 3 €.

► Samedi 20 de 14h30 à 18h : carnaval des enfants.

Infos : 02/779.91.22 - 15 drève des Shetlands.
ccjb@woluwe1150.irisnet.be - www.joli-bois.be

CCCO : LES ÉVÉNEMENTS À VENIR

► Vernissage : Jacques Duffaut expose ses nébuleuses et vous explique le système solaire samedi 6 février de 18h30 à 21h et dimanche 7 février de 10h à 19h : «parlons d'astronomie», contact : jacquesduffaut@gmail.com, www.lat5050astronomie.be

► Conférence : «Mieux vivre les changements importants de la vie quotidienne» par Luisa Mannu, «thérapeute, spécialiste en accompagnement aux changements, pertes, deuils, transitions», lundi 7 mars à 19h dans la salle de l'auditorium. Au cours de cette conférence, nous explorerons le monde des pertes, déceptions, transitions et changements importants dans la vie et les ressources pour apprendre à mieux vivre au quotidien. Réservation souhaitée au 02/673.76.73, entrée libre. Contact : luisa@liveafterloss.org, www.liveafterloss.org

Infos : 02/673.76.73 - ccco@woluwe1150.irisnet.be
www.facebook.com/cccowsp - 40 avenue du Chant d'Oiseau

LES ACTIVITÉS DU CENTRE CROUSSE

► Atelier dos & gym d'entretien : mercredi de 9h30 à 10h30 ou de 10h30 à 11h30 et jeudi de 18h à 19h ou de 19h à 20h.
Infos : 0479/318.454 (Isaure).

► Gym avec bébé : le mardi de 10h à 11h. Activité organisée en plein air ou en salle, pour la jeune maman et son bébé.
Infos : 0473/320.780 (Virginie) ou www.vdcoaching.be

► Yoga prénatal : Mercredi de 9h à 10h. La pratique des postures, les exercices de respiration et la relaxation sont spécifiques à la femme enceinte. Infos : 0476/202.123 (Caroline) ou www.treasure-inside.be.

► Hatha yoga : Mercredi de 7h30 à 8h30. Yoga traditionnel de Patanjali. Infos : 0478/621.226 (Xavier).

► Zumba : jeudi de 20h à 21h.
Infos : zumba@evamoreno.eu ou 0486/552.771.

► Autres activités : location de salles, ludothèque, bibliothèque anglaise.

Infos : www.asblcentrecrousse.net ou 02/771.83.59.
11 rue au Bois.

LES ACTIVITÉS DE L'A.R.A.

► Rencontre musicale : 1er dimanche du mois -15h à 19h.

► Cours de gymnastique : mardi à 9h30.

► Couture : mercredi à 10h.

► Rugby : samedi à 10h et dimanche à 13h.

► PAJ : tous les soirs de 16h à 18h.

► Ecole des devoirs : tous les soirs de 16h à 18h.

► Scouts : deux dimanches par mois dès 9h.

► Nouveau : Permanence à la salle A.R.A. chaque mercredi de 14h à 18h sauf congé scolaire. Pour discuter, écouter de la musique, rencontrer les autres, faire une partie de jeux de société, partager les propositions d'avenir, etc.

► Location de la salle A.R.A. : le centre communautaire A.R.A. est doté d'une salle et d'une cuisine équipée pouvant accueillir une soixantaine de convives. Cette salle peut être louée pour organiser anniversaires, fêtes familiales ou autres manifestations.

Infos : 0479/138.333 - 48 rue de la Limite (à la Cité de l'Amitié) - ara.asbl@gmail.com - Facebook : Asbl A.R.A.

LES ACTIVITÉS DE LA VILLA FRANÇOIS GAY

Voici des reprises attendues :

► Peinture : Huile, pastel gras, aquarelle. À partir de 16 ans. Sa 9h-11h30 - Bénédicte Gastout : 0477/861.841
bgastout@hotmail.com - www.bgastout.be

► Pilates stretch : Renforcez vos muscles profonds et superficiels. Et améliorez votre posture et votre tonus. Je et sa 12h-13h - Corine Bernard : 0477/401.345 - aeropilates@live.fr

► Cours de japonais : débutez le japonais avec une professeure expérimentée. Lu 9h30-11h30 - Masako Hiraoka : 0477/304.108 - masako_hiraoka@hotmail.com

► Violon : En cours particuliers avec une professeure chevronnée, découvrez le violon à partir de 4 ans sur un instrument prêté. Me et ve entre 14h et 18h - Françoise Blanchart : 0472/103.821

Infos : 0475/687.922 - www.villa-francoisgay.be - info@villa-francoisgay.be - Rue François Gay 326.

Théâtre

VENEZ RIRE AVEC «LA MAÎTRESSE EN MAILLOT DE BAIN» !

Le samedi 20 février 2016 à 20h30 au W:halll.

Bienvenue au paradis des gommeuses, des doudous et des antidépresseurs !

À ne pas manquer !

Une commédie sur le monde de l'éducation

Dans leur école maternelle, deux instituteurs et leur directrice exercent tant bien que mal leur métier ingrat.

Lorsqu'une jeune psychologue, mandatée par le ministère de l'Education Nationale, débarque pour leur apporter un soutien psychologique, c'est le burn-out!

Avec une acuité rigolarde et une tendresse amusée, Fabienne Galula dresse un portrait acidulé d'un petit monde fermé auquel nous

avons tous confié nos gamins... et dont nous ne savions pas grand-chose.

Nous voilà renseignés dans un flot continu de rires. Cette «Maîtresse en maillot de bain» affiche partout une réussite inoxydable.

Avec une mise en scène rythmée par Jean-Philippe Azéma. Fabienne Galula signe une comédie sur le monde de l'éducation qui donne envie de redoubler son plaisir !

Réservation : 02/773.05.88 ou sur www.whalll.be



W:HALLL SHOW 93 av. Ch. Thielemans - 1150 Bruxelles - www.whalll.be - 02/773 05 88

W:HALLL MEDIA 93 av. Ch. Thielemans - 1150 Bruxelles - www.whalll.be/media - 02/773 05 84

LE RÉSEAU DES BIBLIOTHÈQUES FRANCOPHONES

• Centre: 02/773.05.82 - bib.centre@woluwe1150.irisnet.be - 02/773.05.83 • Joli-Bois: 02/773.59.70 - bib.jb@woluwe1150.irisnet.be - 02/773.59.71
• Chant-d'Oiseau: 02/773.06.70 - bib.cho@woluwe1150.irisnet.be - 02/773.06.71

Prix international de gravure René Carcan



Créé en 2014 à l'occasion du 20e anniversaire du décès du graveur et aquarelliste belge René Carcan (1925-1993), ce prix exauce le souhait de l'artiste de promouvoir l'art de la gravure et de l'estampe. Cette deuxième édition aura retenu l'attention de plus de 100 candidats issus du monde entier, desquels 23 lauréats ont été retenus pour concourir lors de la phase finale. **La remise des prix est prévue le 4 février à 18h30 à la Bibliotheca Wittockiana.** Une exposition de deux semaines, du 5 au 21 février, suivra la remise du prix. Le public y découvrira toutes les œuvres sélectionnées par le jury présidé cette année par l'artiste graveur Gabriel Belgeonne.

Rue du Bemel 23. Ouvert du mardi au dimanche de 10h à 17h (sauf jours fériés). Infos : 02/770.53.33 - www.wittockiana.org - info@wittockiana.org



LE BONHEUR EST DANS LE PRÊT ! ET PAS SEULEMENT...

Vous pensez la connaître ? Vous en êtes déjà membre ? Peut-être même un(e) visiteur(euse) assidu(e) ? Ou, au contraire, elle vous est parfaitement étrangère ? Ne vous fiez pas aux apparences... La Médiathèque va vous étonner !

Vous recherchez un classique du cinéma ? Un jeu vidéo ? De la musique ?

Ou encore une activité le mercredi pour vos enfants ? Un concert chaleureux ? Une conférence sur le cinéma ? Un atelier créatif ? Une expo à visiter ?

Nous serons heureux de vous accueillir le :

Mardi de 12h30 à 18h30 - Mercredi de 12h30 à 18h30 - Jeudi : fermé - Vendredi de 12h30 à 19h00 - Samedi de 10h30 à 18h30

Et pour participer à nos animations, renseignez-vous sur notre site : <http://www.whall.be/whall/media/> ou sur facebook : <https://www.facebook.com/mediatheque.woluwesaintpierre>



W:Hall Media : Av Charles Thielemans, 93 1150 Bruxelles
Tel: 02/773 05 84



Nouvelle saison D'ÉCHANGES LITTÉRAIRES

Rendez-vous mensuel à la bibliothèque du Centre, le club d'échanges littéraires remet le couvert pour une nouvelle saison. Cette année encore, ces soirées seront animées un jeudi par mois, de 19h00 à 20h30, par Aurelia Jane Lee, auteure wolusanpétrusienne, et Anne Henrard, bibliothécaire. Un nouveau programme a été concocté, plein de richesses et de plaisirs littéraires et cinématographiques. Voyez plutôt...

	LIVRE 1	LIVRE 2	FILM
Jeudi 18 février Profession : lecteur/trice	L'île du Point Némo, de Jean-Marie BLAS de ROBLES	La femme à la clef, de Vonne van der MEER	La lectrice, de Michel DEVILLE
Jeudi 24 mars La mémoire du traumatisme	La Transcendante, de Patricia REZNIKOV	Champion, de Maria POURCHET	L'empreinte de l'ange, de Safy NEBBOU
Jeudi 21 avril Un drame dans le beau monde	Nous les menteurs, d'Emily LOCKHART	Les veuves du jeudi, de Claudia PIÑEIRO	La Zona, propriété privée, de Rodrigo PLÁ
Jeudi 19 mai Blessure, honneur et justice	Portrait d'après blessure, d'Hélène GESTERN	Une femme blessée, de Marina CARRERE d'ENCAUSSE	Une histoire banale, d'Audrey ESTROUGO
Jeudi 23 juin Femme à un tournant	L'exception, d'Audur Ava OLAFSDOTTIR	Le journal de la veuve, de Mick JACKSON	Elle s'en va, d'Emmanuelle BERCOT
Jeudi 25 août Un homme, deux femmes	Des vies parallèles, de Lucy CALDWELL	Moment d'un couple, de Nelly ALARD	Trois cœurs, de Benoît JACQUOT
Jeudi 22 septembre L'écrivain et l'imposteur	La Revanche de Kevin, d'Igor GRAN	Mauvais sang ne saurait mentir, de Walter KIRN	Un homme idéal, de Yann GOSLAN
Jeudi 20 octobre L'œuvre ultime	Il pleuvait des oiseaux, de Jocelyne SAUCIER	Détails d'Opalka, de Claudie GALLAY	L'artiste et son modèle, de Fernando TRUEBA
Jeudi 17 novembre L'homme et l'océan	Le règne du vivant, d'Alice FERNEY	Paradis (avant liquidation), de Julien BLANC-GRAS	Planète océan, de Yann ARTHUS-BERTRAND

Quelques événements à ne pas manquer

Projection de «Human», de Yann Arthus-Bertrand, le 25 février

Dans le cadre de ses activités de défense des Droits humains, la commune de Woluwe-Saint-Pierre et l'échevin des Droits de l'Homme, Pascal Lefèvre, vous proposent d'assister à une projection inédite du dernier film de Yann Arthus-Bertrand, «Human», jeudi 25 février.

À travers des témoignages d'une sincérité rare, Human met en lumière ce que nous sommes, notre part la plus sombre, mais aussi ce que nous avons de plus beau et de plus universel. La Terre est sublimée au travers d'images aériennes inédites, qui témoignent de la beauté du monde et nous offrent des instants de respiration et d'introspection. Human est ainsi une œuvre engagée qui nous permet d'embrasser la condition humaine et de réfléchir au sens même de notre existence.

Projection (VostFR) et drink jeudi 25 février, à l'Auditorium du W:HALLL (Centre culturel de Woluwe-Saint-Pierre - avenue Charles Thielemans 93). Ouverture des portes dès 19h, projection à 19h30. Entrée gratuite. Réservation souhaitée auprès de mderiemaecker@woluwe1150.irisnet.be

«Je suis un homme parmi 7 milliards d'autres. Depuis 40 ans, je photographie notre planète et la diversité humaine et j'ai le sentiment que l'humanité n'avance pas. On n'arrive toujours pas à vivre ensemble. Pourquoi ? Ce n'est pas dans les statistiques, dans les analyses que j'ai cherché la réponse, mais dans l'homme.»

Yann Arthus-Bertrand



Les bénéfices de la distribution du film en Belgique seront reversés à des organisations d'aide aux réfugiés.

Concert de tambours chinois à l'école du Centre le 5 février

L'orchestre féminin de tambours chinois, le «Beijing "Hongbantian" Women Drum Orchestra», présentera quelques-unes de ses œuvres, ce 5 février à 15h30 dans le hall de l'école du Centre (28-30 avenue Charles Thielemans). Cette représentation d'une vingtaine de minutes est organisée à l'initiative de l'ambassade de Chine à Bruxelles, dans le cadre de la reprise des relations de jumelage avec le district de Chaoyang (à Pékin), district dont est originaire le «Beijing "Hongbantian" Women Drum Orchestra».

Nous vous invitons à venir découvrir cet ensemble, entièrement composé de femmes, qui allie musique chinoise traditionnelle et techniques modernes d'utilisation des tambours.



19^e Carnaval des enfants à Joli-Bois

Le carnaval aura lieu le samedi 20 février 2016 de 14h30 à 18h au centre communautaire de Joli-Bois. Au programme, une pluie de confettis et de ballons, un espace maquillage, un spectacle de magie, des animations en tous genres. Un programme haut en couleurs que l'on clôturera en musique, sur la piste de danse !

Prix d'entrée : 3 €. Tickets en prévente au centre communautaire de Joli-Bois.

Infos : 02/773.05.36 – 02/779.91.22

Adresse du Jour : drève des Shetlands 15.

Afin de garantir la sécurité de l'ordre public, les organisateurs se réservent le droit de limiter l'entrée des participants. Organisé en collaboration par l'ASBL Wolu-Animations et le CCJB.



Agenda

FÉVRIER | FEBRUARI 2016



ORTHOPEDIE MESTAG BANDAGISTERIE

0477/697.679-02/770.06.04

Ouvert du Lundi au Samedi

10% de remise* sur présentation de ce coupon.

*hors prescription médicale et promotions



ESPACE - VITALITE

Madeleine Rommel, dipl. Kinésithérapie

Prévention - Massage - Yoga

Drainage Lymphatique Manuel, Massage réflexe BGM

0497 37 60 68

www.espace-vitalite.be

Quartier Sainte - Alix

VOS COMMERÇANTS EN UN CLIN D'OEIL

Lingerie Marie France

02 771 73 76

www.lingeriemariefrance.be

Parvis Ste Alix, 20

le tiroir aux Surprises

Neuf & 2^{ème} main de marque,
Dames & enfants

Parvis Ste Alix 40

02 762 48 58



www.letiroirauxsurprises.be

Titres Services - Dienstencheques



Parvis Ste Alix 35 - 02 770 16 65

lsnetinfo@gmail.com

www.lsnet-titres-services.com

Pharmacies

Parvis Sainte-Alix 9

02/770.60.50

Parvis Sainte-Alix 22

02/770.49.27

réserveation:
02 / 779.27.63



Optolux

Opticien conseil

Parvis Ste Alix 21

02 779 43 25



Venez faire vos courses dans les commerces variés et de qualité du quartier Sainte-Alix : habillement, coiffure, titres-services, presse, alimentation, santé (cabinet dentaire), bien-être, bandagisterie, funérailles, optique, banques, pharmacies, cordonnerie, boulangeries, chocolaterie, restaurants, lavoirs, toilettage pour chiens, glacier, lingerie, coaching, entreprise de châssis et fenêtres, entreprise générale (plomberie, chauffage), agence de voyages et boucherie.

Marché de produits frais et de qualité tous les mercredis de 8h à 13h sur le parvis.



SPECTACLES | VOORSTELLINGEN |

MUSIQUE - MUZIEK

VENDREDI 05/02/16 À 15H30

CONCERT DE TAMBOURS CHINOIS

PAR LE «BEIJING HONGBANTIAN WOMEN DRUM ORCHESTRA»

Hall de l'école du Centre (28-30 av. C. Thielemans). Représentation gratuite.

Durée : +- 20 minutes.

MERCREDI 17/02/16 À 20H30

«S'ENFUIR» D'ALBERT HUYBRECHTS

La projection du film «S'enfuir», consacré au compositeur Albert Huybrechts, sera suivie d'un concert-hommage qui reprendra les plus grandes œuvres de musique de chambre d'Albert Huybrechts avec Lionel Bams (piano), Sébastien Walnier (violoncelle) et Pauline Claes (soprano). Plus d'infos en page 55.

Au W:Hall (Auditorium). Réservation : 02/773.05.88 ou billetterie@whall.be – www.whall.be

SAMEDI 20/02/16 À 16H30

SHOWCASE DE MARC LELANGUE

Avec talent et fantaisie, le grand bluesman belge nous révélera les sonorités incomparables de la guitare cigarbox en remontant aux racines du blues. Il nous jouera son répertoire de «blues rural» souvent appelé «unplugged» de nos jours.

Au W:Hall Media - Infos: www.whall.be/whall/media

HUMOUR - HUMOR

VENDREDI 26/02/16 À 20H30

FABIAN LE CASTEL

Mi-flamand, mi-wallon, Belge à l'accent cht'i, de surcroît imitateur, Fabian Le Castel a un vrai problème identitaire, de quoi devenir complètement maboul. Fabian Le Castel obéit aux dizaines de people, artistes ou politiciens qui logent dans sa tête.

Au W:Hall (Auditorium). Réservation : 02/773.05.88 ou billetterie@whall.be - www.whall.be

SAMEDI 27/02/16 À 20H30

ARNAUD TSAMÈRE «CONFIDENCES SUR PAS MAL DE TRUCS PLUS OU MOINS CONFIDENTIELS»

Dans son dernier one-man-show, Arnaud Tsamère nous emporte dans un pur moment d'hilarité, il converse avec son public comme si nous étions dans son salon, ses hésitations, tout vous donne le sentiment que rien n'est préparé; en bref, du grand art ! Rires non-stop assurés !

Au W:Hall (Auditorium). Réservation : 02/773.05.88 ou billetterie@whall.be – www.whall.be



Musique : Tambours chinois



Musique : Marc Lelangue



Humour : Arnaud Tsamère

SPECTACLES | VOORSTELLINGEN |

DANSE/CIRQUE - DANS/CIRCUS

JEUDI 04/02/16 À 20H30

«DES MASQUES» DE MONIQUE LENOBLE

Spectacle de danse contemporaine. Cette création originale mêlant la grâce du geste et la puissance de la réflexion profonde tente de faire ressortir le vrai et le faux du visage de l'homme qui tente sans cesse de se fondre dans la masse de la société.

Au W:Hall (Auditorium). Réservation : 02/773.05.88 ou billetterie@whall.be – www.whall.be.

THÉÂTRE / THEATER

SAMEDI 06/02/16 À 14H30

«LA VÉRITÉ» PAR LA COMPAGNIE «IMPOSSIBLE RÊVE»

Pour 8 €, venez rire et ensuite déguster un morceau de tarte et boire un café avec les comédiens.

Au CCJB (15 drève des Shetlands). Réservation obligatoire: 02/779.91.22

JEUDI 18/02/16 À 14H30 ET 20H30

«LA MAÎTRESSE EN MAILLOT DE BAIN» DE FABIENNE GALULA

Au W:Hall (Auditorium). Réservation : 02/773.05.88 ou billetterie@whall.be – www.whall.be

Plus d'infos en p. 34.

MAANDAG 22/02/16 OM 20U15

«THE 39 STEPS» DOOR FAKKELTHEATER

Cultureel Centrum, Ch. Thielemanslaan 93. 02/773.05.92 of kunst.cultuur@woluwe1150.irisnet.be

MAANDAG 29/02/16 OM 20U15

ERNST ! NAAR OSCAR WILDE - HET ONGERIJMDE

Cultureel Centrum, Ch. Thielemanslaan 93 - 02/773.05.92 of kunst.cultuur@woluwe1150.irisnet.be

JEUNE PUBLIC / JONG PUBLIEK

DIMANCHE 21/02/16 À 16H

«L'ENFANT RACINE» PAR LA CIE DES BULLES À SONS (de 5 à 8 ans)

Ce spectacle raconte la rencontre entre une femme, vivant seule dans la forêt, et un être étrange : l'enfant racine. Une relation authentique se crée entre ces deux personnages et nous rappelle ainsi qu'un lien entre le monde de l'enfance et celui de l'adulte est essentiel. Mention du jury et coup de cœur de la presse aux Rencontres Théâtre Jeune public de Huy 2014.

Au W:Hall (salle Fabry). Réservation : 02/773.05.88 ou billetterie@whall.be – www.whall.be

DIMANCHE 28/02/16 À 16H

«CLIP» PAR LE CENTRE DE RECHERCHE EN ART CLOWNESQUE (dès 5 ans)

Philippe travaille dans un théâtre où se tiendra une rencontre internationale. Tout en préparant la scène pour l'événement, malgré de nombreuses maladresses, gaucheries et incidents de toutes sortes, il est constamment dévié de sa tâche, attiré irrésistiblement par une seule chose : le jeu.

Au W:Hall (salle Fabry). Réservation : 02/773.05.88 – billetterie@whall.be - www.whall.be



Danse : Des masque



La Maîtresse en maillot de bain

Plus en détail: Jean-Philippe AERTS / Théâtre de la Capitale / CAPTCH, avec Suzanne MICHARD, avec Lukhina CE CHARLOTTE et Nathan BERTHELE, Christophe COFFIGNAC et Jean-Philippe AERTS / Théâtre de la Capitale / CAPTCH, Fabienne GALULA / Théâtre de la Capitale / CAPTCH.



Jeune publique : Clip

JEUNESSE | JEUGD

SAMEDI 13/02/16 DE 10H À 10H45

BOUQUIN CÂLIN

Livres, comptines, marionnettes et jeux de doigts pour les tout-petits de 6 mois à 3 ans.
À la bibliothèque du Chant d'Oiseau. Entrée gratuite. Réservation obligatoire : 02/773.06.71.

SAMEDI 20/02/16 DE 14H30 À 15H30

HEURE DU CONTE : «PERSONNAGES ET ANIMAUX BIZARRES»

Pour les enfants de 4 à 8 ans avec la conteuse Ingrid Bonnevie.
À la Bibliothèque du Centre. Entrée gratuite, sans réservation. Infos : 02/773.05.83.

DU LUNDI 22 AU DIMANCHE 28/02/16

SEMAINE DE L'ENFANCE.

Nombreuses animations partout dans la commune. Programme complet et infos en page 53.

MERCREDI 24/02/16 À 14H00

CINÉ-GOÛTER : «MON VOISIN TOTORO» DE HAYAO MIYAZAKI (MANGA)

Une séance ciné jeune public de qualité suivie d'un délicieux goûter, à savourer en famille (dès 3 ans).
Au W:Hallstation. Infos et réservations: 02/773.05.84 ou wsp@lamediatheque.be
Organisé par Cap Famille A.S.B.L., en partenariat avec le W:Hall Media.

JEUDI 25/02/16 DE 18H À 19H

SOIRÉE DOUDOU : «AU PAYS DU SOLEIL LEVANT»

Lectures thématiques adaptées pour les 2-5 ans. Doudou, pyjamas et parents bienvenus !
À la bibliothèque du Centre. Entrée libre, réservation souhaitée. Infos : 02/773.05.83.

VENDREDI 26/02/16 DE 10H À 10H45

BOUQUIN CÂLIN

Livres, comptines, marionnettes et jeux de doigts pour les tout-petits de 6 mois à 3 ans.
À la bibliothèque du Centre. Entrée gratuite sans réservation. Infos : 02/773.05.83.

EXPOS | TENTOONSTELLINGEN

DU MARDI 02/02/16 AU SAMEDI 27/02/16

EXPO DE SCULPTURES DE MURIELLE HOEVEN : «LA TERRE EN ÉMOI...»

(aux heures d'ouverture de la bibliothèque) À la bibliothèque du Centre. Infos : 02/773.05.82

DU VENDREDI 05/02/16 AU SAMEDI 19/03/16

EXPO PHOTO DE ROLAND VROMANT : «SYNESTHÉSIES SUBSTITUÉES»

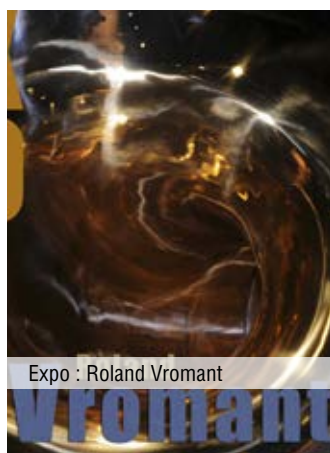
Roland Vromant a choisi de concevoir des images sonores, ou si l'on veut, des sons imagés.
(Aux heures d'ouverture de la médiathèque). Au W:Hall Media. Infos: www.whall.be/whall/media



jeunesse : Mon voisin Totoro



Expo : La terre en émoi



Expo : Roland Vromant

EXPOS | TENTOONSTELLINGEN

DU VENDREDI 12/02/16 AU DIMANCHE 14/02/16, DE 12H À 18H
STAN ARTE ET BÉNÉDICTE GASTOUT : PEINTURE ET PHOTOGRAPHIE
Vernissage le jeudi 11 février à 18h30. Au W:Halll (salle Forum).

CONFÉRENCES | CONFERENTIES

MERCREDI 03/02/16 DE 19H À 20H30

COURS DU SOIR : NOS BOISSONS ONT UNE HISTOIRE

Les tribulations du thé en Europe occidentale.

Au Whalll (salle Capart). Infos et réservation : 02/649.02.21 - genevieve.lacroix@skynet.be

MERCREDI 17/02/16 DE 19H À 20H30

COURS DU SOIR : NOS BOISSONS ONT UNE HISTOIRE

Le café, sombre et séduisant comme l'Orient.

Au Whalll (salle Capart). Infos et réservation : 02/649.02.21 - genevieve.lacroix@skynet.be

JEUDI 18/02/16 DE 13H30 À 14H30

RÉCITAL «BORIS VIAN» PAR LES ÉTUDIANTS DE L'IAD

Ces récitals littéraires, organisés par les Midis de la Poésie, agrémentés de musique, sont présentés par des comédiens qui font briller le texte sans mise en scène, costume ou décor élaborés.

Au Whalllstation. Infos et réservation : 02/773.05.88 - www.whalll.be et www.midisdelapoesie.be

SAMEDI 20/02/16 DE 14H À 16H

EGYPTOLOGICA : DE L'ISIS PHARAONIQUE À L'ISIS HELLÉNISÉE

Histoires et images d'une déesse égyptienne.

Au Whalll (salle Capart). Infos et réservation : 02/736.93.31 - www.egyptologica.be.

DIMANCHE 21/02/16 DE 10H À 12H

PELOUSE ET PÂQUERETTES (Cercle royal horticole et avicole de Woluwe-Stockel)

Par M. Wasterlain. La cotisation pour les membres est fixée à 10 euro par an (ou 4€ par séance).

À l'école communale de Stockel, 61 rue Vandermaelen. Infos : www.cercle-horticole-woluwe.be

DIMANCHE 21/02/16 À 15H ET MARDI 23/02/16 À 20H

EXPLO DU MONDE : BIRMANIE, UN TRÉSOR DÉVOILÉ

Au Whalll (Auditorium). Infos et réservation : 02/772.11.92 et 02/773.05.88.

www.explorationdumonde.be.

DIMANCHE 28/02/16 À 15H

EXPLO DU MONDE : DÉSERTS D'ÉGYPTE

Au Whalll (Auditorium). Infos et réservation : 02/772.11.92 et 02/773.05.88.

www.explorationdumonde.be.



CINÉMA | CINEMA

MARDI 16/02/16 À 14H30 ET 20H30

CINÉCRAN : «WOLF TOTEM» (LE DERNIER LOUP)

Au W:Hall (Auditorium). Réservation : 02/773.05.88 – www.whall.be

JEUDI 25 FÉVRIER À 19H

PROJECTION DE «HUMAN» dernier film de Yann Arthus-Bertrand, et drink.

À l'auditorium du W:Hall. Entrée gratuite, réservation souhaitée auprès de mderiemaecker@woluwe1150.irisnet.be. V0stBIL.

SENIORS | SENIOREN

DINSDAG 16/02/16 OM 14U30

SENIORENNAMIDDAG «LANG ZULLEN WE LEVEN!»

Met Connie Neefs en Micha Marah

Cultureel Centrum, Ch. Thielemanslaan 93. Tickets : 02/773.05.92 of kunst.cultuur@woluwe1150.irisnet.be

LUNDI 22/02/16 À 14H30

ASSEMBLÉE PLÉNIÈRE DU CONSEIL CONSULTATIF DES AÎNÉS (CCCA)

À la salle Brabant (hôtel communal – 93 av. C. Thielemans). Infos : ccca@woluwe1150.irisnet.be

MARDI 23/02/16 DÈS 14H30

RENCONTRE ET JEUX DE SOCIÉTÉ À LA RÉSIDENCE ROI BAUDOIN

Organisé par le CCCA. Adresse : Clos des Chasseurs 2. Tel : 02/773.57.11.

Infos : ccca@woluwe1150.irisnet.be

SPORT | SPORT

MARDIS 23/02, 01/03, 08/03 ET 15/03/16 DE 12H30 À 13H30

COURS DE DANSE INTERMEZZO : LE TANGO.

Cycle de 4 cours de danse, ouverts à tous, proposés durant la pause de midi dans une ambiance chaleureuse et conviviale. Aucune expérience requise ! Au Whall (salle Forum). Inscription : 02/773.05.88

ANIMATIONS | ANIMATIES

DIMANCHE 07/02/16 DE 15H À 17H

CHANDELEUR À L'A.R.A.

Crêpes gratuites pour tous les participants et karaoké. À l'A.R.A (48 rue de la Limite – Cité de l'Amitié).

JEUDI 18/02/16 DE 19H À 20H30

CLUB D'ÉCHANGES LITTÉRAIRES AVEC AURELIA JANE LEE, ÉCRIVAIN

Thématique : «Profession : lecteur/lectrice». Livres proposés : «L'île du Point NémO» de J-M Blas de Roblès et «La femme à la clé» de V. van der Meer. Film proposé : «La lectrice» de M. Deville.

À la bibliothèque du Centre. Entrée libre, sans réservation. Infos : 02/773.05.82.

SAMEDI 20/02/16 DE 14H30 À 18H

CARNAVAL DES ENFANTS AU CCJB

Confettis et ballons, maquillage, spectacle de magie, animations en tous genres, piste de danse, etc.

15 drève des Shetlands. Prix : 3€. Tickets en prévente au CCJB. Infos : 02/773.05.36 – 02/779.91.22

Le STOCKEL

17/19, Avenue de Hinnisdael
1150 Woluwe-Saint-Pierre
02 779 10 79

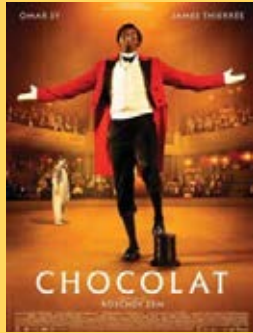
Le dernier cinéma de quartier de l'agglomération bruxelloise a été repris
en décembre dernier par un amoureux fou de l'endroit.

Exploitant deux salles mono-écran en Brabant Wallon à Rixensart et Jodoigne,
Alexandre Kasim s'engage à vous proposer une programmation de choix
dans cet endroit mythique, qu'il se promet de peaufiner au fur et à mesure
afin de vous combler de moments intenses dans un vrai cinéma près de chez vous.

Visitez notre nouveau site sur www.cinemalestockel.com afin d'être informé
en temps réel de tout ce que vous ne pouvez pas rater !

A très vite dans votre salle favorite.

A voir sur notre écran en février :



Dès maintenant: tarif unique de 7.00 € pour tous !

WSP *en chiffres* SPW *in cijfers*

41.077

LE NOMBRE D'HABITANTS À WSP

En 1945, Woluwe-Saint-Pierre était habitée par 16.829 personnes. Comme d'autres communes de la seconde couronne bruxelloise, WSP a ensuite connu une forte urbanisation dans les années 50-60, qui s'est traduite par une augmentation de sa population. Celle-ci a culminé à 40.100 âmes en 1975. Après cela, le nombre d'habitants a stagné, et même légèrement diminué, jusqu'au début des années 2000. Ainsi, en 2003, il n'y avait «plus que» 37.742 habitants à WSP. Depuis quelques années, une légère hausse est observée, si bien que nous avons repassé le cap des 40.000 habitants. Fin 2014, on recensait 41.077 Wolusanpétrusiens (les chiffres 2015 ne sont pas encore disponibles).

41.077

HET AANTAL INWONERS VAN SPW

In 1945 woonden er 16.829 personen in Sint-Pieters-Woluwe. Net als andere gemeenten van de tweede Brusselse kroon, kende SPW tijdens de jaren 50-60 een sterke verstedelijking, die zich in een sterk toenemende bevolking vertaalde. Die piekte tot 40.100 zielen in 1975. Daarna stagneerde het aantal inwoners, en viel het zelfs lichtjes terug, tot begin jaren '2000. In 2003 waren er 'nog maar' 37.742 inwoners in SPW. Onze gemeente kent al enkele jaren lang een kleine toename, en we hebben de kaap van de 40.000 inwoners opnieuw bereikt. Eind 2014 telde de gemeente 41.077 inwoners (de cijfers voor 2015 zijn nog niet beschikbaar).

WEDSTRIJD / CONCOURS

Nouveau concours ! Testez vos connaissances de la commune. Chaque mois, nous vous poserons une question de culture générale sur Woluwe-Saint-Pierre. À gagner : 10x2 places au cinéma Le Stockel.

Nieuwe wedstrijd ! Test uw kennis van onze gemeente. Elke maand stellen wij u een algemene kennisvraag over Sint-Pieters-Woluwe. 10 x 2 vrijkaarten te winnen voor de bioscoop Le Stockel.

QUESTION : Quel bâtiment emblématique de Woluwe-Saint-Pierre, qui a récemment fait l'actualité, est inscrit depuis 2009 au patrimoine mondial de l'Unesco ?

VRAAG : Welk emblematisch gebouw van Sint-Pieters-Woluwe, dat onlangs in het nieuws kwam, staat op de Werelderfgoedlijst van Unesco sinds 2009?

Envoyez votre réponse à l'adresse mail wolumag@gmail.com **avant le 15 février 2016**. Les 10 premières personnes ayant envoyé la bonne réponse recevront chacune deux places, valables deux mois, au cinéma Le Stockel. Seules les participations émanant de citoyens de Woluwe-Saint-Pierre seront prises en considération.

Stuur ons uw antwoord op dit adres : wolumag@gmail.com, **vóór 15 februari**. De eerste tien personen die het juiste antwoord sturen zullen twee tickets, die twee maanden geldig zijn, voor de Bioscoop Le Stockel krijgen. Enkel de inzendingen van inwoners van Sint-Pieters-Woluwe zullen in aanmerking worden genomen.

GAGNANTS / WINNAARS

Bozena Lagasse Gugula, Marci Lorena Bayona, Jean-Marc Stinglhamber et Maximilien Bossaert remportent chacun deux places, valables deux mois, au cinéma Le Stockel. Les gagnants se présentent au cinéma munis de leur carte d'identité et de ce Wolumag, à la séance de leur choix. De winnaars melden zich in de cinema met hun identiteitskaart en met deze wolumag voor de voorstelling van hun keuze.

WOLU MAG

WWW.WOLUMAG.INFO

LE BILLET DES ECHEVINS

DE WOORD VAN DE SCHEPENEN

SERGE DE PATOUL

La sécurité dans les écoles

DAMIEN DE KEYSER

Le réaménagement de la place Dumon et de l'avenue Baron d'Huart

PASCAL LEFÈVRE

30 nouveaux logements intergénérationnels seniors-étudiants

CH. DE BEUKELAER

La semaine de l'enfance

CAROLINE PERSOONS

«S'enfuir», porté par les notes d'Albert Huybrechts, au W:Hall

DOMINIQUE HARMEL

Budget 2016

CAROLINE LHOIR

Appel à projets «initiatives durables» 2015 : coup de projecteur sur les 2 lauréats

HELMUT DE VOS

Begroting 2016: investeren in Onderwijs en Cultuur

A.M. CLAEYS-MATTHYS

L'accueil des candidats réfugiés à Woluwe-Saint-Pierre
Het onthaal van kandidaat-vluchtelingen in Sint-Pieters-Woluwe



Ouvert du lundi au vendredi, midi et soir.
 Disponible le week-end pour tous vos événements
 (de 20 à 120 personnes), contactez-nous !

Avenue de Tervuren 292 – 1150 Woluwé-Saint-Pierre
 02 773 00 80 – info@yume.be – www.yume.be

YUME
 BRASSERIE CHIC

Geopend van maandag tot vrijdag, 's middags en
 's avonds en beschikbaar het weekend voor al uw
 evenementen (van 20 tot 120 personen), contacteer ons!

Tervurenlaan 292 – 1150 Sint-Pieters-Woluwe
 02 773 00 80 – info@yume.be – www.yume.be



Sur présentation de ce bon, l'apéritif maison pour 2 personnes vous sera offert. Bij het voorleggen van deze bon, wordt het huisaperitief u aangeboden voor 2 personen.

WWW.YOURWAYIMMO.COM



0486 583 254

Avenue du Tennis 29
 B-1150 Brussels
www.yourwayimmo.com
christine@yourwayimmo.com



Christine Seeber
 Real estate agent
 IPI n° 509.303

Vous souhaitez commercialiser votre bien immobilier?

Mon agence vous offre un service multilingue et individualisé et une assistance personnelle pour la mise en location, la vente ou la gestion de votre immeuble.

N'hésitez pas à me contacter - je suis à la recherche de biens de qualité dans votre quartier pour ma clientèle surtout européenne et internationale.

Bent U van plan uw vastgoed te verkopen of te verhuren ?

Mijn agentschap biedt u een meertalige en persoonlijke service, met geïndividualiseerd advies bij het (ver)huren of (ver)kopen van vastgoed.

Voor mijn - vooral Europese - klanten ben ik steeds op zoek naar gunstig gelegen huizen en woningen van hoge kwaliteit in uw buurt. Ik kijk alvast uit naar een succesvolle samenwerking !

SÉCURITÉ POUR LES ÉCOLES

Lors du premier trimestre de cette année scolaire, à la suite des menaces d'attentats à Bruxelles, nos écoles ont été confrontées à des réorganisations pour assurer la sécurité. Quelques semaines après ces événements, il est utile d'en dégager l'enseignement.

Il faut que les sites des écoles soient fermés en dehors des heures d'entrée et de sortie. L'accès est aujourd'hui limité au personnel ou à des personnes qui se sont préalablement fait connaître.

Autrement dit, dans nos écoles communales, il y a dorénavant une forme de porterie qui permet d'éviter la circulation d'adultes ou de personnes inconnues sur le site. En même temps cela empêche tout enfant de quitter l'école.

Avec ces nouvelles mesures, les parents sont tenus de respecter les horaires. Uniquement au niveau des maternelles et selon les sites, les parents sont encore autorisés à conduire leur enfant jusqu'à la classe et ils sont ensuite appelés à quitter l'école avant l'heure de fermeture des portes.

Ces règles consistent en une amélioration du fonctionnement de l'école. Elles assurent une meilleure sécurité pour les enfants. Elles seront donc maintenues.



En 2015, les écoles ont été fermées durant 2 jours. Je regrette les réactions créatrices de peur, en particulier celles de personnalités exerçant des responsabilités. Elles ne peuvent que nuire; la peur n'est jamais bonne conseillère.

Les plus grands risques encourus sont liés au comportement des parents devant les écoles. Je ne peux donc qu'inviter, avec insistance, **chaque parent à prendre le temps et à avoir le soin de mener ses enfants tranquillement jusqu'à l'entrée de l'école et de respecter les nouvelles consignes de sécurité.** Il s'agit d'un moment d'éducation civique que les parents peuvent donner aux enfants. Il s'agit aussi d'un moment de convivialité qui peut être vécu par tous.

Serge de Patoul

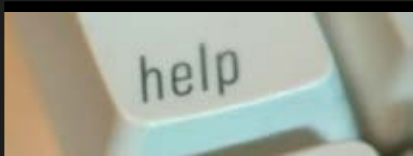
Echevin responsable de l'Enseignement, des Académies du Para-Scolaire de l'Éducation Permanente des Jumelages des Relations Internationales et des Relations avec la Périphérie bruxelloise.

Coordonnées:
02 773 05 07
0476 489 421
av. Thielemans, 93
1150 Bruxelles

sdepatoul@
woluwe1150.irisnet.be

Permanence : le jeudi de
17h30 à 19h, de préférence
sur rendez-vous.





PC Service @ Home

Discrétion – Rapidité – Efficacité

- ✓ Sécurité de votre pc et de votre accès internet sans fil
- ✓ Installation logiciels & pilotes de périphériques
- ✓ Mise à jour du système d'exploitation (Windows 7 – 8 – 10)
- ✓ Conseils pour achat laptop / pc / périphériques
- ✓ Conseils pour choix du fournisseur d'accès à internet/TV/téléphone
- ✓ Cours afin de mieux utiliser votre PC/smartphone/tablette
- ✓ I also speak English & Dutch. Ich verstehe Deutsch.

F. Tournay - 0475 601 363

ftournay@gmail.com



POWER VAP

Cigarette électronique

Une maison, deux adresses.

Woluwe-Saint-Pierre
Stockel Square
Rue de l'église, 96A
1150 Bruxelles
02/640 40 93

Etterbeek
Avenue Jules Malou, 76
1040 Bruxelles
02/640 93 00



BOOSTEZ VOTRE CORPS, OSEZ BODY MIND



bm
BODY+MIND



Nous vous proposons des programmes et packs adaptés à vos besoins et à vos objectifs

- + STUDIO PILATES
- + GYM RELAX
- + COACHING SPORTIF
- + NUTRI-COACHING
- + SOPHROLOGIE
- + ENDERMOLOGIE

Découvrez nos services sur www.bodymindcenter.be
9 Av Charles Thielemans, 1150 Woluwe-St-Pierre.
Infos et inscriptions: Angela Kindts 0478 51 53 46



bm
BODY+MIND

Centre d'amincissement et de
remise en forme

RECEVEZ AVEC
CE BON

20€

DE REDUCTION*

*Réduction valable sur un pack Minceur, Silhouette ou No stress du 01/02/2016 au 29/02/2016. Réduction immédiatement calculée à la caisse contre remise de ce bon original. Aucun échange ou remboursement en espèce n'est possible. Offre non cumulable. Créé par Bm+.

RÉAMÉNAGEMENT DE LA PLACE DUMON ET DE L'AVENUE D'HUART : STOP AUX FAUSSES RUMEURS

La rénovation et l'embellissement de la place Dumon est un projet enthousiasmant qui va améliorer la convivialité des lieux, la mobilité et le cadre de vie des habitants, et redéployer le commerce. Comme pour tout dossier d'envergure, des questions se posent et des attentes s'expriment. Malheureusement, de fausses rumeurs se propagent également, et il est nécessaire d'y mettre fin.

Damien
De Keyser

La rénovation de la place Dumon a été traitée parallèlement avec la révision du PPAS du Stockel Square. Peut-être aurait-il fallu intégrer la place Dumon dans la révision du PPAS pour avoir un seul dossier mais malheureusement ce n'est pas le choix qui fût fait par mon prédécesseur !

LA PLACE DUMON :

L'objectif est de la verduriser, la rendre de plain-pied, y installer un nouveau pavillon (pour la friterie Charles, un café, et un glacier-bargaufres) le tout couvert d'un auvent. La volonté est de pouvoir y maintenir les activités qui s'y tiennent et d'en développer de nouvelles. **Il n'a donc jamais été question de supprimer le marché et le Collège est garant de son maintien.** Le projet sera présenté dans un prochain WoluMag.

L'AVENUE D'HUART :

Cette avenue contient déjà 4 rangées de parking dans son premier tronçon. Le deuxième tronçon était jusqu'il y a 5 ans également utilisé en son centre comme un parking. Malheureusement, cette avenue a perdu de sa superbe à la suite de la maladie qui a touché plusieurs de ses marronniers. Il est donc temps de pouvoir la rénover et d'y replanter de beaux arbres !

Dans le cadre d'une réflexion menée avec les riverains sur le réaménagement du 2ème tronçon de l'avenue d'Huart, il a été proposé de transformer le parking existant (parallèle à la chaussée) en un parking en épis tout en conservant la partie centrale soit en dolomie, soit en gazonné. Cela permettrait de créer +- 30 places de parking. Il semble qu'une partie des riverains soit opposée à cette solution. Nous chercherons dès lors avec eux une solution

qui réponde aux attentes de tous. Il est donc inexact de prétendre qu'un saccage de l'avenue et un transfert des nuisances sont prévus en vue de détériorer la qualité de vie des riverains.

De même, l'affirmation que ce projet pourrait accroître le risque d'inondation dans le quartier démontre une méconnaissance totale du dossier puisqu'un permis a été délivré pour la construction d'un bassin d'orage afin justement de protéger les riverains qui ont trop souffert par le passé d'inondations.

L'ILOT STOCKEL SQUARE :

Dans l'îlot voisin, celui du Stockel Square, entre les rues de l'Eglise, Hinnisdael, Vandermaelen et Desmet, a eu lieu un autre projet relatif à la révision du PPAS ayant pour but d'éviter que soit mis en œuvre le précédent PPAS qui permettait une extension du shopping sur 4 étages !

Nous avons modifié le PPAS afin de favoriser une extension limitée et de plain-pied, créer une place publique en intérieur d'îlot remplaçant le parking existant, pouvoir créer 200 places de parking souterraines ainsi que du logement pour une maison de repos et refermer le lieu-dit de la banane.

Le PPAS a été approuvé par le conseil communal, de sorte qu'une demande de permis en vue de l'extension de 200 places du parking du Stockel Square pourra être déposée.

Rappelons que ce projet sera financé par des partenaires privés et qu'en ce qui concerne la place Dumon, la Région a octroyé un subside de 3.600.000 € en vue du financement des travaux.

Grâce à ces interventions, cet ambitieux projet ne grèvera pas les finances communales !

Echevin responsable
de Travaux publics
Propreté publique
Mobilité
Urbanisme
Emploi
Patrimoine et Propriétés
communales non liées à la
politique du logement
Affaires juridiques
Assurances.

Coordonnées :
02/773.07.73
av. Thielemans, 93
1150 Bruxelles

ddekeyser@
woluwe1150.irisnet.be



ouvert **7 jours/7**

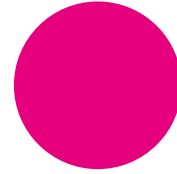
cuisin **non-stop**

de 12h à 22h (23h le we)

G O U

bistronomie

seminaries
banquets
parties



gou.be



menu du marché

3 services à 32€

Cocotte de gambas et encornets aux confits d'échalotes et fenouil aux herbes et tomates fraîches façon basquaise +3€

ou

Carpaccio de bœuf séché et fumé par nos soins, salade de chou rouge en spaghetti façon chutney marinée au yuzu, brisures de noisettes, menthe fraîche et méli-mélo de radis (+3€)

ou

Assiette du mareyeur (2 huîtres, coquillages, bulots, bigorneaux, crevettes)

•••••

Filet de barbue et sa fondue de poireaux au beurre, mousseline au citron, crevettes grises, chips de poireaux et purée (+5€)

ou

Côtelettes d'agneau grillées, écrasé de pommes de terre aux oignons rouges et fromage feta façon parmentier, poêlée de légumes du moment, jus d'agneau corsé monté au beurre (+5€)

ou

Magret de canard sauvage et sa sauce caramel à l'orange, poêlée de choux de Milan aux petit lardons et salsifis à la crème de parmesan, pommes croquettes amandine

•••••

Petite tartelette au citron meringué maison et coulis passion

ou

Duo de mousses aux chocolats blanc et noir, zestes d'agrumes et crème anglaise

ou

Assiette de fromages



www.gou.be / ouvert 7 jours/7
231 avenue Orban - WSP / **02 770 20 25**

le dimanche 14 février
Menu à 42€ sans les vins et
57€ vins inclus

-10%

sur votre addition
le dimanche et
le lundi*

*-10% sur votre addition (valable les dimanches et lundis du mois de février 2016).
Sur présentation de ce bon.

** -10% sur le banc d'écailler (valable tous les jours du mois de février 2016 (à emporter ou à manger sur place). Sur présentation de ce bon.

-10%

sur le banc d'écailler.
Tous les jours du mois
de février**

30 NOUVEAUX LOGEMENTS INTERGÉNÉRATIONNELS SENIORS-ÉTUDIANTS

En tant qu'Échevin du Logement et Président de l'Agence immobilière sociale Le Relais (ci-après «A.I.S.»), j'ai récemment signé un contrat avec le propriétaire d'un immeuble et un accord de partenariat avec l'association 1 Toit 2 Âges portant sur la réalisation d'un très beau projet de logements intergénérationnels rue du Beau Site à Bruxelles.



Signature de l'accord avec 1 toit 2 âges

15 BINÔMES

À partir du 1er avril 2016, 30 logements entièrement rénovés et équipés (salles de bains, cuisines...) seront donnés en location, à des loyers de 20 à 30% en dessous des prix du marché, à **15 «binômes» seniors-étudiants. C'est une première pour une A.I.S. en Région bruxelloise, ce dont nous pouvons être fiers.**



4 NOUVEAUX APPARTEMENTS DE LA COMMUNE SUR LE MARCHÉ LOCATIF

La commune a acquis 4 nouveaux appartements **rue David Van Bever** (2 appartements avec 2 chambres à coucher et 2 appartements avec 1 chambre à coucher).

Intégralement rénovés, ils seront prochainement mis en location à des loyers nettement en dessous de ceux du marché par notre A.I.S. Le Relais.

DE MULTIPLES AVANTAGES

Le système des binômes d'1 Toit 2 Âges consiste, en l'espèce, à créer un lien social et instaurer de menus services entre un étudiant et un senior, en échange de divers avantages et d'un loyer attractif. Les binômes seront logés au même étage, côte à côte, dans des studios distincts (une première aussi pour 1 Toit 2 Âges). **Les logements des étudiants seront totalement meublés** et ils bénéficieront d'un forfait minime pour leurs charges communes, incluant notamment **un accès illimité à internet**. L'A.I.S. sera chargée de trouver les candidats-locataires seniors et 1 Toit 2 Âges sélectionnera les candidats-locataires étudiants. Les 2 associations s'accorderont et se consulteront ensuite pour la mise en place des binômes et un suivi permanent sera assuré. Un concierge sera affecté à l'immeuble et une permanence hebdomadaire de l'A.I.S. sera assurée. Nous tenons à remercier, une nouvelle fois, le propriétaire de l'immeuble et 1 Toit 2 Âges pour avoir soutenu ce projet dans le cadre d'une collaboration qui s'étalera sur plusieurs années.

À NOTER DANS VOS AGENDAS !

DROITS DE L'HOMME PROJECTION DE «HUMAN», DERNIER FILM DE YANN ARTHUS-BERTRAND

Projection et drink **jeudi 25 février 2016**, à l'Auditorium du W:HALLL. Ouverture des portes dès 19h00, projection à 19h30.

Entrée gratuite. Réservation souhaitée auprès de mderiemaecker@woluwe1150.irisnet.be.

Pascal Lefèvre

Echevin responsable du Logement des Relations européennes des Droits de l'Homme Président de l'Agence immobilière sociale 'Le Relais' Président de la Commission des Relations européennes (Wolu-Europe)

Coordonnées:
02/773.05.06
0495/28.50.28
av. Thielemans, 93
1150 Bruxelles

plefevre@woluwe1150.irisnet.be

Permanence : Sur rendez-vous, le 1er jeudi du mois de 17h30 à 19h30, à l'hôtel communal.



JOURNÉE PORTES OUVERTES
LE SAMEDI 20 FÉVRIER DE 9H30 À 12H30

GREENWOOD

WOLUWE



WOLUWE-SAINT-LAMBERT Projet «Greenwood-Woluwe» - la Résidence «MYRRH» vous propose des APPARTEMENTS NEUFS, du studio au penthouse, agrémentés de jardins ou terrasses Sud. En plus d'une situation exceptionnelle et d'une vue dégagée sur un parc, cet immeuble vous séduira par sa qualité de construction et ses finitions.

Livraison prévisionnelle pour mars 2017.

Venez visiter l'appartement témoin.

Chemin des Deux Maisons - 1200 Woluwe-Saint-Lambert



WOLUWE-SAINT-PIERRE APPARTEMENT-DUPLEX de 1994, offrant 170m² habitables + terrasse, avec vaste jardin commun jouxtant la Promenade Verte. Il se compose d'un living avec parquet, cuisine avec coin à déjeuner, 4 chambres, salle de bain, 2 salles de douche, terrasse plein Sud. Emplacement de parking. Air conditionné, volets au rez-de-chaussée, alarme. Charges très raisonnables. PEB : **D**, 43 kg de CO₂/m²/an. Réf. 2280665



WOLUWE-SAINT-LAMBERT À proximité de toutes les facilités, bel APPARTEMENT de 105m² habitables dans un immeuble de 2002. Il se compose d'un hall d'entrée, wc, living de 35 m² donnant sur la terrasse Sud-Est, cuisine américaine super équipée, buanderie, 2 chambres, salle de douche et salle de bain. Cave + garage box. Réf. 2242941



AUDERGHEM Val Duchesse, au dernier étage d'un luxueux immeuble de 2007, magnifique PENTHOUSE totalisant 327m² habitables et agrémenté de terrasses sur 25m², offrant une jolie vue. Il se compose d'un salon de plus de 75 m², salle à manger, cuisine super équipée, salon télé, 4 chambres, dressing, 2 salles de bain et salle de douche. Caves et deux garages fermés. PEB : **C**, 26 kg de CO₂/m²/an. Réf. 2043458



WOLUWE-SAINT-PIERRE Sur l'une des plus belles avenues de Bruxelles, spacieux APPARTEMENT de 210m² habitables + terrasse et balcons, situé au dernier étage et offrant de belles vues dégagées. Il se compose d'un hall d'entrée, spacieuses pièces de réception, bureau, cuisine, 2 chambres + bureau, 2 salles de bain, salle de douche. Cave et garage fermé. PEB : **E**, 74 kg de CO₂/m²/an. Réf. 2042968

LATOUR & PETIT 

Immobilier neuf : 02 777 19 14 promotion@latouretpetit.be Vente: 02 777 19 19 info@latouretpetit.be www.latouretpetit.be

LA SEMAINE DE L'ENFANCE



J'ai l'honneur de vous présenter le programme de la toute première semaine de l'enfance de Woluwe-Saint-Pierre. C'est l'occasion pour les enfants, les parents et les professionnels de l'enfance de notre commune de se rencontrer et d'échanger. Divers ateliers, conférences, portes ouvertes, et j'en passe, vous sont proposés du 22 au 28 février. Le dimanche 28 février à 14h, une grande fête, (spectacle, goûter, château gonflable) clôturera cette belle semaine. Vous trouverez ci-dessous le programme de toutes les activités.

➔ **Lundi 22/02 et jeudi 25/02 de 10h30 à 11h30** : Découverte de l'eau (1-3 ans) avec une animatrice spécialisée.
À Sportcity, 2 avenue Salomé.

➔ **Lundi 22/02 à 18h** : S'amuser et grandir avec les objets du quotidien, avec Nathalie Devroey.
À Cap Famille, 95 av. C. Thielemans.

➔ **Mardi 23/02 à 10h** : Formation au massage du bébé. À Cap Famille, 95 av. C. Thielemans.

➔ **Mercredi 24/02 à 14h** : activité autour du sommeil pour les parents. Contes et atelier musical pour les enfants. À l'ONE, 15 drève des Shetlands.

➔ **Mercredi 24/02 à 14h** : activités culinaires et créatives. À IDEJI, 11 rue au Bois.

➔ **Mercredi 24/02 à 14h** : Ciné goûter «Mon voisin Tororo». 93 av. C. Thielemans. (Whallstation)

➔ **Mercredi 24/02 à 20h**
Conférence «Les limites... Pourquoi, Pour Qui?»
À la crèche «Le Jardin des Coccinelles», clos des Adalias 1.

➔ **Jeudi 25/02 à 10h**
Atelier «Comment motiver et aider mon enfant dans sa concentration à faire ses devoirs?»
À la salle Brabant, 93 av. C. Thielemans.

➔ **Vendredi 26/02 à 10h**
Atelier «Comment se faire obéir sans crier? Amour-autorité-punitions,...»
À la salle Brabant, 93 av. C. Thielemans.

➔ **Samedi 27/02 à 10h**
Parcours psychomoteur et jeux adaptés.
À la ludothèque LuApe, av. Ed. Parmentier 19/8.

➔ **Samedi 27/02 dès 11h**
Portes ouvertes de l'ASBL Les Petits Pas.
Venelles aux Jeux 23.

➔ **Samedi 27/02 à 14h**
Atelier Yoganimaux.
À la bibliothèque de Joli-Bois, 15 drève des Shetlands.

➔ **Dimanche 28/02 de 10h à 18h**
Grande fête de clôture : spectacle de Gibus, château gonflable, goûter, etc.
Au CCJB, 15 drève des Shetlands.

Toutes les activités sont gratuites. Plus d'informations auprès de Cap Famille : 02/773.06.55 ou mbecquaert@woluwe1150.irisnet.be.

Christophe De Beukelaer

Echevin responsable de la Petite Enfance, des Crèches, de la Jeunesse de la Famille des Aînés des Affaires Sociales y compris de la Santé, des Personnes Handicapées de l'Égalité des Chances de la Pension et de l'Informatique.

Coordonnées :
+32.(0)2.773.05.02
Maison communale de Woluwe-Saint-Pierre
av. Thielemans, 93
1150 Bruxelles

cdebeukelaer@woluwe1150.irisnet.be

Privé : Av. de la Pelouse 46
1150 Bruxelles

POUR NOS AÎNÉS !

Le programme des activités culturelles et de loisirs pour nos aînés vient de sortir. Contactez ma collaboratrice Isabelle Peeters pour l'obtenir (02/773.05.32 - ipeeters@woluwe1150.irisnet.be).

ANNONCE LOGEMENT HANDICAP

Deux places se libèrent dans une collocation pour personnes porteuses d'un handicap dans le quartier de Sainte-Alix. Plus d'infos en page 32.



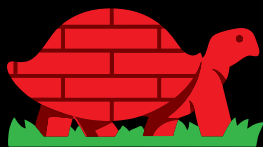


WINDOWFASHION & SUNPROTECTION

CHÂSSIS PORTES PORTES DE GARAGE VELUX MOUSTIQUAIRES
STORES VOILETS SCREENS TENTES SOLAIRES PERGOLAS VÉNITIEN EXT.

VOTRE SPÉCIALISTE DE PROXIMITÉ POUR TOUT
CE QUI CONCERNE VOS PORTES ET CHÂSSIS

CONDITIONS
BATIBOUW 2016



PLACEMENT OFFERT SUR LES CHÂSSIS, VOILETS et STORES du 1 février au 31 mars 2016



CHÂSSIS et PORTES




VOILETS



STORES

- ▶ PVC, BOIS et ALU
- ▶ DOUBLE ET TRIPLE VITRAGE
- ▶ QUINCAILLERIE ANTI - EFFRACTION
- ▶ VASTE CHOIX DE DESIGN
- ▶ VITRAGE THERMO - ISOLANT, PHONIQUE, ANTI-EFFRACTION AVEC TECHNOLOGIE *Super Spacer*
- ▶ PLUS DE 300 MODÈLES DE PORTES DISPONIBLES

- ▶ MANUELS / ELECTRIQUES / RTS
- ▶ OPTIONS DE GESTION DE LA SÉCURITÉ
- ▶ PROGRAMMATION HEBDOMADAIRE
- ▶ DOMOTIQUE SANS FIL  ET FILAIRE
- ▶ CAISSON ARRONDI ET CAISSON COIN CARRE
- ▶ TOUS COLORIS RAL DISPONIBLES

- ▶ ENROULEURS ET DUO
- ▶ VÉNITIENS ET AMÉRICAINS
- ▶ STORES A BANDES VERTICALES
- ▶ STORES PLISSES
- ▶ STORES A PANNEAUX
- ▶ VOILETS D 'INTÉRIEURS EN BOIS



WINDOWFASHION & SUNPROTECTION

N'hésitez pas à nous contacter pour plus d'informations sur tous nos autres produits

TENTES SOLAIRES SCREENS VÉNITIENS EXTÉRIEURS
PORTES DE GARAGE VELUX MOUSTIQUAIRES PERGOLAS

Avenue de Wezembeek 114 - 1950 Kraainem
Tél. 02 767 44 69 - e-mail: deco@windowmarket.be
GALERIE COMMERCIAL DU CARREFOUR



“S’ENFUIR”, PORTÉ PAR LES NOTES D’ALBERT HUYBRECHTS

Si vous lisez ces lignes, c’est sans doute que le nom d’Albert Huybrechts fait vibrer en vous l’œuvre émouvante et singulière de ce compositeur. Cependant, saviez-vous que ce musicien a vécu, est mort (1938) et est enterré à Woluwe-Saint-Pierre ? Une plaque commémorative orne d’ailleurs sa maison de l’avenue Eggericx. Ce lien avec la commune, le W:Halll a voulu le mettre à l’honneur et rendre hommage à Huybrechts lors d’une superbe soirée.

«QUI LAISSE UNE TRACE, LAISSE UNE PLAIE»

Ces mots écrits par Henri Michaux et repris dans la pochette d’un disque consacré à Huybrechts résumant sans doute bien la vie du musicien. Albert Huybrechts est né en 1899. «Prisonnier de sa condition de prolétaire et d’une famille aliénante, la musique fut son salut, sa fuite». Ses œuvres «révèlent un monde intime où la tendresse alterne avec l’expression d’une angoisse existentielle.»

UN FILM ET UN CONCERT À WOLUWE, LE MERCREDI 17 FÉVRIER



Attiré par ce compositeur trop peu connu, un jeune cinéaste, Joachim Thôme, est parti à sa découverte. «L’idée était, écrit J. Thôme, de réaliser un film musical résolument subjectif, avec une forme qui immerge littéralement le spectateur dans les tourments du compositeur et de sa création.» Ce film particulier, entre documentaire et mise en scène cinématographique, qui «donne à

voir la musique» sera diffusé au W:Halll et suivi d’un concert-hommage qui reprendra les plus grandes œuvres de musique de chambre d’Albert Huybrechts avec Lionel Bams (piano), Sébastien Walnier (violoncelle) et Pauline Claes (soprano).

Je ne peux que vous encourager à participer à cette soirée (renseignements et réservation : 02.773.05.88 – billetterie@whalll.be).

LA MUE DE LA MÉDIATHÈQUE DE WOLUWE-SAINT-PIERRE

Les œuvres d’Huybrechts, vous pourrez également les découvrir à la Médiathèque, à moins que la technologie actuelle et les services de «streaming» ne vous aient conduits à préférer votre pc ou smartphone à ce service culturel communal. Le monde change. La médiathèque entreprend une mue, nécessaire vu l’évolution technologique, une mue qui est l’occasion d’être à l’écoute du terrain socio-culturel de Woluwe, une mue vers de nouveaux services.

Je n’en dirai pas plus pour le moment mais je reste, avec les médiathécaires et le centre culturel, entièrement à l’écoute de vos suggestions et de vos attentes. La suite dans un prochain Wolomag...

Caroline Persoons

Echevine responsable de la culture, lecture publique, médiathèque, centres de quartier et animation.

Coordonnées:
+32.(0)2.773.05.08
av. Thielemans, 93
1150 Bruxelles

cpersoons@
woluwe1150.irisnet.be

Privé : av. Mostinck, 54
1150 Bxl
www.caroline-persoons.be
Permanence :
Sur rendez-vous.



VOUS ÊTES ARTISTE ET HABITEZ LE QUARTIER DU CENTRE-MONTGOMERY ?

Le deuxième parcours d’artistes du quartier qui aura lieu les 10 et 11 septembre 2016 se prépare déjà ! N’hésitez pas à vous faire connaître...

Restaurant
MEDICIS

L'Écriteau à 39 €



Salade tiède de légumes confits, burrata à l'anquille fumée,
jus de carottes

OU

Maigre rôti au laurier et asperges vertes, crème de laitue
et pancetta

OU

Terrine de cailles et foie gras, oignons rouges, mousseline
de raifort et brocoli

Cœur de cabillaud rôti au romarin, panais et topinambours

OU

Selle d'agneau rôtie à la sauge, panais et salades amères
au beurre fondu

OU

Pintadeau au romarin, bière de Hoegaarden et miel d'oranger

Crème tendre aux deux chocolats, lait de coco aux amandes
et miel de châtaignier

OU

Mousseline de ricotta à la vanille, lait de tigre au rhum

OU

Crêpes Suzette

L'écriteau peut vous être servi, apéritif, sélection
de vin et café compris au prix de 58 €

Het bordje geserveerd met aperitief, aangepaste
wijnen en koffie aan 58 €

TOUS LES MIDIS, NOUS SERVONS NOTRE LUNCH (2 services) à 20 €

Avenue de l'Écriteau 124 Schermlaan - Bruxelles 1150 Brussel
Tél : +32 2 779 07 00 - Fax : +32 2 779 19 24
Fermé le samedi midi et le dimanche.
www.restaurantlemedicis - info@restaurantlemedicis.be

greuse



Nos marques :

BASLER CAROLINE BISS DEVERNOIS
FRANKENWALDER Gardeur GIESSWEIN
LUCIA SCHNEIDER WEILL Weinberg

Boutique Couture

Parvis St Alix 43 St-Aleydis voorpl - 1150 B - Tél : 02 779 92 43
Facilité de parking - Parkeer mogelijkheden



**Funérailles Patrick
VANHORENBEKE**

Bureaux :

6, avenue Jules De Trooz - 1150 W-St-Pierre (de 9h à 17h)

14, rue de la Tarentelle - 1070 Anderlecht (sur rdv)

Funérailles traditionnelles et écologiques :

**A votre service depuis plus de 30 ans pour l'organisation
complète de funérailles**

**respectueuses, nous vous
recevons dans nos bureaux
à Woluwe-Saint-Pierre et
Anderlecht ou nous nous
déplaçons à votre domicile
partout dans Bruxelles.**



**Nous vous proposons également,
en plus de notre gamme de
cercueils traditionnels en
bois, une nouvelle alternative
naturelle et artisanale en herbe
marine ou jacinthe d'eau pour
des funérailles écologiques.**

**Nous sommes à votre service 24h/24, 7j/7 en cas de décès.
N'hésitez pas à nous contacter pour tous renseignements.**

Tél.: 02.763.46.00 - Fax : 02.763.41.43

www.patrickvanhorenbeke.be

UN 4^e BUDGET TOUJOURS RIGOUREUX ET RÉALISTE

Suite à la difficulté pour le SPF Finances de nous communiquer, début novembre 2015, l'estimation initiale 2016 des recettes en matière d'additionnels communaux à l'impôt des personnes physiques et ce, suite à un retard d'enrôlement important depuis plusieurs années, nous avons dû, pour pouvoir présenter notre budget avant la fin 2015, demander des explications complémentaires le 6 novembre 2015.

Le 16 novembre 2015, le Service d'Etude du Service fédéral des Finances nous a transmis un tableau (repris ci-dessous) duquel il résulte que pour l'exercice 2015, la commune percevra en termes de recettes en matière IPP/Com 12.809.104,97 €

Année budgétaire	Attributions IPP/Com								
	≤ Ex 2005	Ex 2008	Ex 2009	Ex 2010	Ex 2011	Ex 2012	Ex 2013	Ex 2014	Ex 2015
2006	9 522 638,44								
2007	252 863,91								
2008	53 996,46	862 733,88							
2009	204 725,63	9 527 471,14	2 906 420,79						
2010	56 802,82	90 642,66	8 280 310,86	3 219 585,16					
2011	20 292,78	106 780,89	135 728,86	7 649 934,04	4 519 862,16				
2012	25 949,83	9 089,59	25 530,16	75 591,04	6 345 814,59	4 641 766,97			
2013	476 600,43	166 941,46	17 630,33	32 610,52	100 791,90	6 710 734,95	3 144 002,03		
2014	9 069,30	3 176,75	335,49	8 423,45	38 474,19	91 104,27	8 747 900,02	4 825 462,39	
2015 ⁽¹⁾	15 586,83	5 459,69	576,59	14 476,84	3 839,03	36 251,31	74 574,44	7 714 793,13	2 018 830,91
2016 ⁽²⁾	7 018,81	2 458,52	259,64	6 518,98	1 728,73	16 324,10	33 581,15	89 162,40	10 790 274,06
Recettes totales par exercice d'imposition (= capacité fiscale réelle)	10 774 754,58	11 366 792,71	11 007 140,03	11 010 510,60	11 496 181,60	12 000 057,64	12 629 417,93	12 809 104,97	
Taux de croissance Ex 1	3,30%	5,49%	-3,16%	0,03%	4,41%	4,38%	5,24%	1,42%	

Ce tableau reprend également la «Capacité fiscale réelle de la Commune depuis 2006» et démontre que durant la période d'exercice d'imposition 2006 jusqu'à la période d'exercice d'imposition 2015, notre Commune a connu une croissance moyenne de 3,14 %.

Par mesure de prudence et comme le retard d'enrôlement n'est pas encore résolu par le fédéral, nous avons repris dans le budget 2016 le même montant qu'en 2015.

Nous avons adopté, lors du conseil communal de décembre 2015, le budget 2016, qui présente un boni de **336.802 €**. Et ce, sans aucune augmentation des impôts communaux. Avec le maintien de **6%** à l'IPP et **2.200 centimes**

additionnels au PRI, nous sommes la deuxième commune la moins taxée de la Région bruxelloise (voir tableau dans le dossier du mois).

Par ailleurs, la maîtrise de nos dépenses, notamment en matière de personnel et de de fonctionnement, soit 70% des dépenses ordinaires, nous permet de déposer des comptes en boni et de maintenir la dette communale en dessous des 23.000.000 euros (voir le tableau ci-dessous).

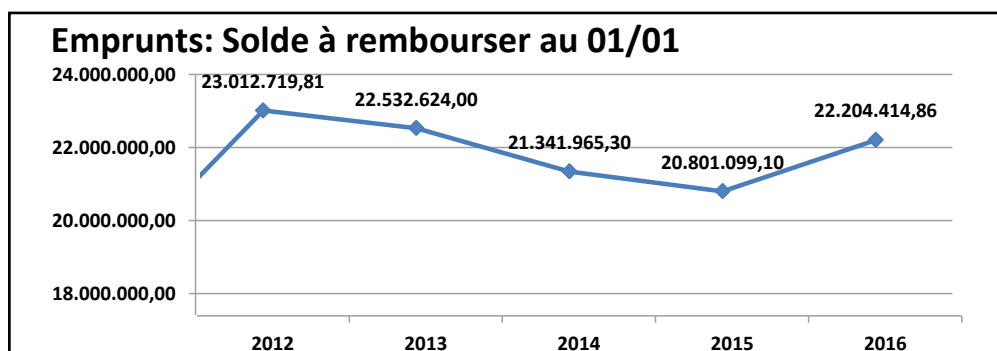
Nous entendons ainsi, grâce à des finances gérées en bon père de famille, transmettre aux générations futures une commune saine et bien gérée.

Dominique Harmel

Echevin responsable des Finances du Budget
Tutelle sur le C.P.A.S.

Coordonnées:
02 773.05.01
av. Thielemans, 93
1150 Bruxelles

dharmel
@woluwe1150.irisnet.be



TC LES EGLANTIERS - Promo € : 02/01 → 29/02 2016

15/04 → 14/09 /16



Free
entrance

IN

W-St-P / St-P-W &
Wezembeek O.

OUT

W-St-P / St-P-W &
Wezembeek O.



2007 & +

44€

54€



2000 → 2006

69€

84€



1994 → 1999

118€

140€



1957 → 1993

167€

202€

Famille nombreuse
Grote gezinnen

147€

172€

EXTRA



1957 → 1993

(8:00 → 17:00) ⌚

Famille nombreuse
Grote gezinnen

122€ ⌚

147€ ⌚

107€ ⌚

127€ ⌚

EXTRA

(8:00 → 23:00)



1900 → 1956

(8:00 → 17:00) ⌚

147€

172€

107€ ⌚

127€ ⌚

EXTRA



FAMILY

3, 4, 5 & +

445€

525€

TC « Les Eglantiers » A.s.b.l. Wolu-Sport V.Z.W.

Avenue Salomélaan, 2 1150 W-St-P / St-P-W - Tel. : 02.773.18.35 - Fax : 02.773.18.15
tc.leseglantiers@sportcity-woluwe.be - IBAN BE30 3100 8220 0011 - BIC BBRUBEBB

APPEL À PROJETS «INITIATIVES DURABLES» 2015 COUP DE PROJECTEUR SUR LES 2 LAURÉATS !

En septembre dernier, nous lançons en partenariat avec Tetra-Terre&Conscience, pour la 1^{ère} fois, un appel à projets «Initiatives durables» à l'intention des personnes qui s'investissent pour la transition au sein de nos quartiers : habitants, associations, commerçants, comités,... Le but ? Donner un coup de pouce organisationnel et financier à des projets citoyens ou associatifs dans le domaine du développement durable, pour des initiatives concrètes au cœur de nos quartiers. Les deux dossiers ont reçu le soutien du jury pour concrétiser leurs actions en 2016.

UN POTAGER ASSOCIATIF À LA CITÉ DE L'AMITIÉ !

Cap Famille, entouré des partenaires associatifs actifs à la Cité de l'Amitié, se lance dans une grande aventure : imaginer, aménager, gérer, entretenir et cultiver un **potager associatif de 100m² en culture bio** et démarrer un compost au sein de la Cité de l'Amitié. Seuls ? Non ! **Avec et pour les habitants** bien sûr : enfants, ados, adultes, personnes âgées, toutes les énergies seront les bienvenues !

Une attention toute particulière est portée aux personnes moins valides : plusieurs bacs surélevés seront prévus ainsi que des chemins aux dimensions et revêtements bien praticables en chaise roulante.

Notre service Environnement accompagnera l'ASBL pour les premiers travaux d'aménagement et l'achat de matériaux de base. Cap Famille a également obtenu un accompagnement durant la première année par l'ASBL le Début des Haricots, spécialisée dans le démarrage de potagers collectifs.

Vous habitez la Cité de l'Amitié ? Vous voulez prendre part au potager ou simplement donner un coup de main ? Jamila et Anne (Cap Famille), Martin et Denis (Bunker – Atout projet), Selim (PAJ), Anna (A.R.A.) ou Marie-Jeanne (ANLH) seront ravis de vous accueillir !



UN COUP DE POUCE À LA LUTTE CONTRE LE GASPILLAGE ALIMENTAIRE !

À Sainte-Alix, c'est Isabelle Chaput, une habitante pleine d'énergie et de motivation, qui est en train de s'entourer de voisins et partenaires autour d'un projet de «**dons alimentaires**». Le but ? Tisser des ponts et des passerelles, à l'échelle locale, pour **faciliter les dons alimentaires issus des commerces et des entreprises**, à destination d'un public fragilisé.

Cette initiative s'inscrit dans le projet national de gestion et de distribution des surplus alimentaires de la **Fédération des Services Sociaux** (www.bourseauxdons.be) et les contacts sont d'ores et déjà en bonne voie avec le CPAS et la Coordination sociale, ainsi qu'avec les équipes d'entraide Saint-Vincent de Paul, qui assurent notamment la distribution de colis alimentaires auprès des personnes en situation difficile.


Appel aux donateurs : Vous gérez un commerce ou une entreprise ? Vous avez des invendus alimentaires à donner, de façon ponctuelle ou récurrente, de manière efficace et utile ? Contactez Isabelle par email à l'adresse isabelle.chaput@withpeps.be !

Caroline
Lhoir

Echevine responsable de
Environnement
Politique des déchets
Energie
Développement durable
Agenda 21
Espaces verts

Coordonnées:
02/773.05.05
av. Thielemans, 93
1150 Bruxelles

clhoir@woluwe1150.irisnet.be

 Caroline Lhoir
Echevine à Woluwe-Saint-
Pierre (page)



Merci et bravo à tous les participants de la soirée «transition» organisée aux Fraternités du Bon Pasteur, ainsi qu'aux associations et citoyens ayant manifesté leur intérêt, avec des ébauches de projets ou des idées qui continuent à mûrir... La transition est en route !



A.D.E. Parquets ... Une entreprise présente sur le marché depuis bientôt plus de 20 ans.

Si vous souhaitez faire revivre un ancien sol en bois ou que vous rêvez de faire poser un parquet dans votre intérieur,

A.D.E. Parquets est là pour s'en occuper.



Pose de parquets



Réparation et entretien



Vente



+32 (2) 732.77.50

70, av. Prekelinden - 1200 Bruxelles

www.adeparquets.be
info@adeparquets.be



ADE
PARQUETS

Offrez-vous un intérieur confortable et chaleureux



Faites appel à de
vrais professionnels
formés en permanence
chez les fabricants
pour votre **SÉCURITÉ**

**ON NE JOUE
PAS AVEC
LE FEU !**



Votre maison fait partie de votre vie. Offrez-lui le plus grand choix des produits de qualité distribués par "Cheminées Danneels", et profitez de nos conseils pour faire des économies de chauffage.

Distributeur agréé des plus grandes marques :

ALTECH - BARBAS - BODART & GONAY - BRUNNER - DOVRE - DAN SKAN - JIDE -
KAL-FIRE - NORDPEIS - MCZ - PALAZZETTI - POUJOLAT - STÜV - TULIKIVI - WANDERS, ...

"CHEMINEES" DANNEELS sprl
868 chaussée de Wavre - 1040 Bruxelles
Tél: 02 644 05 52 - Fax: 02 644 95 52
www.cheminees-danneels.be
Ouvert du mardi au samedi



BEGROTING 2016 : *INVESTEREN IN ONDERWIJS EN CULTUUR*

De begroting voor 2016 werd eind december meerderheid tegen oppositie goedgekeurd door de gemeenteraad. Voor het tweede jaar op rij is er een aparte subsidiepost voor de Nederlandstalige socio-culturele verenigingen ten belope van 2.500€. En voor het eerst is er ruimte gemaakt voor een structurele subsidie van 5.000€ voor het Lokaal Dienstencentrum Zoniënzorg. Ook de 435.000 € die de gemeente pompt in de uitbreiding van de gemeenteschool van Mooi-Bos voor de bouw van 5 extra klaslokalen valt op.

Dit schooljaar zal er op de Nederlandstalige schoolsite van Mooi-Bos dus enorm geïnvesteerd worden in nieuwe, moderne schoolinfrastructuur; zo worden vanaf deze zomer 5 nieuwe lokalen bijgebouwd op de zolderverdieping van het gebouw, en komt er plaats vrij voor de uitbreiding van de refter. De speelplaats van de kleuters zal verder uitgebreid worden naar achteren toe, op het aldaar aanwezige grasveldje.

Ook de twee nieuwe kleuterklasjes die over komen van de centrumschool zullen in de toekomst – vanaf 2017 – ondergebracht worden in gloednieuwe infrastructuur (passiefbouw), wat voor een kwalitatieve upgrade in termen van infrastructuur zal zorgen in vergelijking met de huidige situatie.

Helmut De Vos

Schepen verantwoordelijk voor de Nederlandstalige aangelegenheden
Nederlandstalig onderwijs
cultuur
bibliotheek
academie
en kinderdagverblijven

Contact:
02/773.05.04
Ch. Thielemanslaan, 93
1150 Brussel

hdevos@
woluwe1150.irisnet.be

Spreekuur : donderdag van
18u. tot 19u. op het ge-
meentehuis



DINSDAG 16 FEBRUARI 2016 OM 14U.30

Seniorenmiddag met Connie Neefs en Micha Marah : LANG ZULLEN WE LEVEN !

In de Fabry zaal van het Gemeentehuis.

Een vintage programma van Connie Neefs en Micha Marah over alles wat er in het leven te vieren is. Connie en Micha zingen bekende liedjes uit de jaren '60, '70 en '80 in het Nederlands, solo, in duet of samen met het publiek, over jong zijn, vertrouwen op je ouders, zoeken naar je eigen weg, verliefd zijn, trouwen, (klein)kinderen krijgen en ouder worden.

Tickets aan de onthaalbalie van K&C en in GC Kontakt en bij LDC Zoniënzorg



WOENSDAG 24 FEBRUARI 2016 OM 20u30
Woluws componistenconcert XXVII

In het Concertsalon in de Vandendriesschelaan 11 (1ste verdieping).


Het tweede deel na de pauze vangt aan om 21u30, einde voorzien om 22u30.

Slechts een dertigtal plaatsen zijn beschikbaar, dus gelieve uw plaats te reserveren via het academiesecretariaat. 02/773 18 56 (tijdens de academie-uren)

Neemt u ook eens een kijkje op :
<https://www.facebook.com/Woluwse-Componisten-59302928970/?fref=ts>

http://nl.wikisage.org/wiki/Woluwse_componisten





**Il y a les choses
que vous avez très
envie de faire...
Et celles dont
nous pouvons
vous décharger**

Pour le ménage, Aaxe Titres-Services met à votre disposition une aide-ménagère pour 4, 6, 10 ... heures/semaine. A vous de choisir !

www.aaxe.be | ☎ 02 770 70 68

Aaxe  **TITRES-SERVICES**

**Votre aide-ménagère
dans le grand Bruxelles**

Installations - Réparations:
SANITAIRE - TOITURES

Plomberie Stockelloise

SPRL

EAU - ZINC - GAZ - ADOUCISSEURS - ROOFING - VELUX
CLOISONS - FAUX PLAFONDS - AMÉNAGEMENT DE COMBLES

Rue au Bois 77 - 1150 W.S.P. 02/772 69 14



FUNÉRAILLES STOCKELOISES
POMPES FUNÈBRES
ALTENLOH & GREINDL

 **02 772 81 02**

24H/24 • 7J/7

- 
- FUNÉRAILLES TOUTES CLASSES
 - ENSEVELISSEMENT NUIT ET JOUR
 - TOUTES DÉMARCHES ET FORMALITÉS
 - TRANSFERTS ET RAPATRIEMENTS PROVINCE, ÉTRANGER
 - CORBILLARD ET VOITURES DE DEUIL
 - COURONNES EN FLEURS NATURELLES
 - FAIRE-PART ET NÉCROLOGIE
 - MONUMENTS ET CAVEAUX
 - CONTRATS ANTICIPATIFS DE FUNÉRAILLES
 - ASSURANCE DÉCÈS

RUE BLOCKMANS, 9 À 1150 BRUXELLES
(50 M PL. DUMON)

INFO@FUNERAILLES-STOCKELOISES.BE
WWW.FUNERAILLES-STOCKELOISES.BE

L'ACCUEIL DE CANDIDATS RÉFUGIÉS

Face à l'afflux de réfugiés en Belgique et en réponse au plan de répartition des demandeurs d'asile instauré par le gouvernement, le CPAS de Woluwe-Saint-Pierre a décidé d'adopter une attitude proactive et de procéder à la mise à disposition, en urgence, de logements pour accueillir des candidats réfugiés durant la phase de demande d'asile. Ces logements sont appelés «Initiative Locale d'Accueil» (ILA).

Outre l'ILA existante qui accueille des familles depuis plusieurs années, le CPAS mettra progressivement davantage de logements à disposition de familles de candidats réfugiés d'ici mars 2016. Le CPAS prendra en charge ces personnes au point de vue matériel et assurera leur accompagnement social.

Une aide complémentaire sera la bienvenue pour donner à l'accueil un surplus de chaleur humaine. Nous remercions les habitants pour leur solidarité en réponse à notre premier appel. Votre générosité a dépassé toutes nos attentes. Nous lançons cependant un deuxième appel dans l'espoir que vous serez aussi nombreux à manifester votre soutien et à nous aider à offrir un accueil adéquat. Retrouvez plus d'information sur l'aide dont nous avons besoin en page 17.

Lorsque ces personnes auront acquis le statut de réfugié, elles seront amenées à quitter la structure ILA et auront besoin d'accompagnement pour trouver un logement «définitif». Pour les soutenir dans leur processus d'intégration (apprendre la langue, comprendre nos us et coutumes, créer un réseau social, etc.), là aussi, l'action citoyenne pourra s'avérer cruciale.

VOUS AVEZ DES PROPOSITIONS OU DES QUESTIONS ?

Contactez le Directeur de l'Action Sociale du CPAS de Woluwe-Saint-Pierre, M. Arnaud Boucquey (02/773 59 36 ou aboucquey@woluwe1150.irisnet.be).



ONTHAAL VAN KANDIDAAT-VLUCHTELINGEN

Het OCMW van St-Pieters-Woluwe heeft besloten een duidelijke proactieve houding aan te nemen geconfronteerd door de toevloed aan vluchtelingen in België en in antwoord op het verdelingsplan voor kandidaat-vluchtelingen opgesteld door de Regering en te starten met de terbeschikkingstelling van woningen op de kandidaat vluchtelingen te ontvangen tijdens de fase van de asielaanvraag. Deze woningen worden genoemd naar het project "Lokaal opvanginitiatief" (LOI).

Naast het bestaande LOI dat al verschillende jaren families herbergt, zal het OCMW regelmatig tot in maart 2016 meer woningen ter beschikking stellen van de kandidaat-vluchtelingen. Het OCMW zal deze personen ten laste nemen op materieel vlak en zorgen voor de sociale begeleiding.

Een aanvullende steun zal ook welkom zijn om het onthaal een meer menselijke warmte te geven. Wij danken onze inwoners nog voor hun uitzonderlijke golf van solidariteit in antwoord op onze eerste oproep. Deze edelmoedigheid oversteeg al onze verwachtingen. Wij doen echter een tweede oproep in de hoop dat U even talrijk zal zijn om Uw steun te verlenen en ons te helpen een gepaste ontvangst te geven op het grondgebied van onze gemeente. U vindt meer info over de hulp dat we nodig hebben op pagina 17.

Eenmaal dat deze personen het statuut zullen verkregen hebben van erkende vluchteling, zullen zij onze structuur van LOI verlaten en nood hebben aan begeleiding om een definitieve woonst te vinden en ondersteuning voor de integratie bij ons (dit betekent de taal te leren, het begrijpen van onze gebruiken en gewoonten en het opbouwen van een sociaal netwerk); ook hier zal een positieve burgerzin meer dan nuttig, zo niet onmisbaar zijn.

HEBT U VOORSTELLEN OF VRAGEN ?

Neem contact op met het Hoofd van de Sociale Dienst van het OCMW Arnaud Boucquey aboucquey@woluwe1150.irisnet.be – 02/7735936

Anne-Marie
Claeys-Matthys

Présidente du C.P.A.S.

Coordonnées:
02 773.59.40.
CPAS
Drève des Shetlands 15
1150 Bruxelles

amclaeys@woluwe1150.irisnet.be



PROVERT

MACHINES POUR ESPACES VERTS

LES MEILLEURES MARQUES POUR VOTRE JARDIN

Vente - Entretien - Réparation



Grand ou petit jardin,
nous avons une solution pour vous !



Bld Henri Rolin, 3 - 1410 Waterloo
Carrefour SAWA, à côté de Belisol

Du lundi au vendredi de 9h à 12h30 et de 13h30 à 18h
Samedi de 9h à 18h sans interruption (de novembre à février 9h - 16h30)

OUVERTURE D'UN DEUXIEME MAGASIN EN 2016
Chaussée de Malines, 267 - 1970 Wezembeek-Oppem
Ex-aquarium, en face de Lukoil

Tél : 02 634 06 06 - www.provert.be

Empreinte

Lingerie Marie France

Panvis st Alix - 20 - St Aledinvoorplein
Bruxelles - 1150 - Brussel
02/771.73.76
www.lingeriemariefrance.be

VIAGERIM - J.F. JACOBS

Le spécialiste du viager - Rente maximum
indexée - Non taxée - bouquet élevé
Brochure gratuite sur demande. Aucun frais

2 rue Solleveld - 1200 Woluwe-St-Lambert
TEL 02 762 35 17 - 02 762 78 12
FAX 02 762 35 98

Entreprises générales de POMPES FUNÈBRES

ABELOOS & FILS

ORGANISATION DE FUNÉRAILLES DE TOUTES CLASSES

INHUMATION - INCINÉRATION - CERCUEILS - COUBONNES - LETTRES DE FAIRE-PART
VOITURES - CORBILLARDS - ENSEVELISSEMENT NUIT ET JOUR

TOUTES DÉMARCHES ÉVITÉES AUX FAMILLES
TRANSPORT VILLE ET PROVINCE - ÉTRANGER

Rue François Gay 8 - 1150 Bruxelles

02 770 27 13 - 0479 744 740

Échos du conseil

Pas moins de 64 points étaient à l'ordre du jour du conseil communal de décembre 2015. Outre l'adoption du budget 2016 (dont vous trouverez tous les détails dans le dossier du mois), voici les décisions importantes qui ont été prises.

- Le conseil communal a approuvé l'installation d'une caméra de surveillance fixe provisoire sur le territoire de Woluwe-Saint-Pierre.
- La modification du PPAS XII/10 (Stockel) a été définitivement approuvée. Elle permettra l'extension du parking du Stockel Square, dont la capacité augmentera de plus de 200 places.
- Le conseil communal a adopté le financement de la rénovation de l'auberge des Maïeurs, bâtiment emblématique de la commune. Les travaux vont enfin pouvoir débiter !
- Le conseil communal a approuvé la rénovation du baby pool de Sportcity.
- La répartition des subsides en faveur d'associations sportives et d'organisations de défense des droits de l'homme a été adoptée.
- Le conseil communal a approuvé les comptes de l'exercice 2014, ainsi que le plan triennal 2016-2018.

Par ailleurs, lors de sa séance de novembre, le conseil communal a adopté une motion sur le traité transatlantique : «Projet de Partenariat transatlantique sur le Commerce et l'Investissement entre l'Union européenne et les Etats-Unis d'Amérique (TTIP), ainsi que le CETA et le Tisa et leurs conséquences sur les communes». Le texte complet de la motion est lisible dans le registre du conseil communal, disponible sur le site www.woluwe1150.be (rubrique «ordres du jour et procès-verbaux»).

**Pour rappel, les conseils communaux sont ouverts au public. La séance commence à 20h à l'hôtel communal de Woluwe-Saint-Pierre.
Prochaine date : 23/02.**

Echo's uit de gemeenteraad

Er stonden in december 2015 niet minder dan 64 punten op de agenda van de gemeenteraad. Behalve de goedkeuring van de begroting 2016 (waarvan u alle details in het maanddossier kunt lezen), volgen hierna de belangrijke beslissingen die werden genomen.

- De gemeenteraad keurde de installatie goed van een voorlopige vaste bewakingscamera op het grondgebied van Sint-Pieters-Woluwe.
- De wijziging van het BBP XII/10 (Stockel) werd definitief aangenomen. Die maakt de uitbreiding - met 200 plaatsen - van de parking van Stockel Square mogelijk.
- De gemeenteraad keurde de financiering goed van de renovatie van de Thielemanshoeve, een van de symboolgebouwen van de gemeente. De werken kunnen nu eindelijk van start gaan!
- De gemeenteraad keurde de renovatie goed van de baby pool in Sportcity.
- De verdeling van de subsidies ten voordele van sportverenigingen en mensenrechtenorganisaties werd aangenomen.
- De gemeenteraad keurde de jaarrekeningen van 2014 goed, evenals het driejarenplan 2016-2018.

Bovendien nam de gemeenteraad tijdens de zitting van november een motie aan rond het Transatlantisch vrijhandelsverdrag: «Ontwerp van het Trans-Atlantisch Vrijhandels- en Investeringsverdrag tussen de Europese Unie en de Verenigde Staten van Amerika (TTIP), evenals het CETA en het Tisa, en de gevolgen ervan voor de gemeenten.» De volledige tekst van de motie is te lezen in het register van de gemeenteraad, op de website www.woluwe1150.be (rubriek «agenda's en notulen»).

**Ter herinnering: de gemeenteraden staan open voor het publiek. De zitting begint om 20u op het gemeentehuis van Sint-Pieters-Woluwe.
Volgende datum: 23/02.**



Votre confort sur mesure à prix exceptionnel !



321, Chaussée de Louvain
1932 Woluwé-St-Etienne

Parking privé - ouvert du lundi au samedi de 10h00 à 18h30 - fermé le dimanche
tél : 02/771 15 11 - www.marie-beth.com - info@marie-beth.com

MARIE-BETH : UN CHARME À VIVRE



Don't

look anymore

find !



VENTE
VERKOOP

LOCATION
VERHUUR

GRATIS
ESTIMATION
SCHATTING

GESTION
BEHEER

CONSEILS
ADVIES

ABITA Immo
Votre agence immobilière
Uw immobielienkantoor

95, Avenue des Cerisiers, 1200 Woluwé-Saint-Lambert
Open doors: Monday > Friday 9.30 till 18.00 and Saturday 9.30 till 13.30

Tel.: 02.726.89.75 - Mobil: 0498.88.95.95
info@immoabita.be - www.immoabita.be



Join us on facebook
'Abita Immo'



FUSION DE NOTRE SOCIÉTÉ DE LOGEMENTS SOCIAUX AVEC CELLES D'AUDERGHEM ET DE WATERMAEL-BOITSFORT

Le 22 décembre dernier, la société d'habitations sociales de notre commune (HS-WSP) fusionnait avec les sociétés d'habitations sociales d'Auderghem (HLS Auderghem) et de Watermael-Boitsfort (Ville et Forêt) au terme d'un processus entamé deux ans plus tôt. Notre conseil communal a approuvé cette fusion à l'unanimité lors de sa réunion du 17 novembre 2015.

Cette fusion s'inscrit dans un effort de rationalisation des sociétés d'habitations sociales de la Région bruxelloise décidé lors de la 6ème réforme de l'Etat. Cette obligation est une aubaine, mais aussi un défi. Une aubaine, parce que la nouvelle société sera plus solide et mieux outillée pour remplir sa mission essentielle qui est de procurer un logement social abordable et de qualité aux ménages qui ne parviennent pas à se loger sur le marché privé. Mais aussi un défi, puisque trois équipes aux cultures d'entreprise différentes vont réaliser ensemble un projet commun en tirant le meilleur de leurs expériences spécifiques passées. Il n'y aura pas de perte d'emploi.

Nous gérons dans le passé 676 logements sociaux sur le territoire de notre commune. La nouvelle société en gèrera 1.868 répartis sur le territoire des 3 communes qui ont procédé à cette fusion. Les locataires ont bien sûr été informés de ces évolutions et rien ne change pour eux sur le plan administratif. Les conditions de bail ne sont pas modifiées.

Chaque commune est représentée dans le conseil d'administration de la nouvelle entité au pro rata des logements qu'elle y a amenés. Notre commune dispose de 5 voix délibératives et d'une voix consultative. Auderghem et Watermael-Boitsfort disposeront l'un de 6 voix délibératives et une voix consultative,



et l'autre de trois voix délibératives. Les locataires (Cocolo) et la Région bruxelloise seront aussi représentés dans ce CA. Il est prévu que toutes les décisions importantes soient approuvées par une majorité des représentants de chacune des communes afin que les

Collèges communaux respectifs puissent bien évidemment continuer à piloter les grandes orientations concernant le logement social sur leur territoire.

Le siège social de la nouvelle société sera installé dans les prochains mois sur le territoire de la commune d'Auderghem, qui se situe au centre géographique des 3 communes, mais **nous garderons une antenne forte à la Cité de l'Amitié afin de préserver notre proximité avec nos locataires.**

Comme vous le savez, la majorité s'est lancée dans un vaste programme de rénovation de nos logements sociaux qui avaient gravement souffert de sous-investissements prolongés. De nombreux travaux ont été réalisés. D'autres sont en cours ou sont programmés. Cette politique sera bien évidemment poursuivie et même intensifiée.

Je présiderai le nouveau Conseil d'administration pendant la première année.



Georges Dallemagne

Chef de groupe cdH au Conseil Communal - Président des Habitations Sociales de Woluwe-Saint-Pierre



NOUVEAU

Ma solution anti-âge :
Les lentilles progressives



La 1^{re} lentille journalière à 1€ par jour*
pour bien voir de près comme de loin

QUELLE QUE SOIT VOTRE CORRECTION
ESSAYEZ GRATUITEMENT LES LENTILLES**
JUSQU'AU 15 AVRIL 2016

*Prix TTC maximum de la paire de lentilles de contact. Lentilles souples à usage unique. **Lentilles de contact à choisir parmi la liste des marques listées en magasin. Durée de l'essai en fonction de la marque et du type de lentilles. Valable jusqu'au 15 avril 2016. Voir conditions en magasin. Les lentilles de contact sont des dispositifs médicaux qui sont des produits de santé réglementés portant, au titre de cette réglementation, le marquage CE. Lire attentivement les mentions figurant sur la notice. Demandez conseil à un professionnel de santé spécialisé.

Rue de l'Église 141. 1150 BRUXELLES (STOCKEL)
Tél. 02 770 02 56

ALAIN AFFLELOU
OPTICIEN

LE DOMAINE PARMENTIER

A 20 minutes du centre de Bruxelles, à Woluwe-Saint-Pierre, nous vous proposons de vivre dans un cadre exceptionnel. Le Domaine Parmentier, résidence pour seniors, non médicalisée, vous offre un environnement sécurisé et un large choix de services et d'activités.



*Notre conseillère en immobilier est à votre disposition pour vous proposer,
à la vente ou à la location, un appartement correspondant à votre attente.*

Contact : 02/373.38.16 - 02/775.15.11 - 0478/34.38.16

Avenue Ed. Parmentier 124 - 1150 Bruxelles

BAISSE DES DROITS DE DONATION : DÉFI GÂTE LES PROPRIÉTAIRES BRUXELLOIS ET LEURS ENFANTS, PARTICULIÈREMENT LES WOLUSANPÉTRUSIENS

Rapprocher le système de donation des biens immobiliers - beaucoup plus onéreux - de celui des biens mobiliers (titres, argent...) : tel était l'engagement que nous avons pris au niveau bruxellois. C'est désormais chose faite.

Petit focus sur un aspect sensiblement moins connu de cette réforme fiscale bruxelloise : la baisse substantielle des droits de donation, en particulier parents/enfants, qui ravira le propriétaire wolusanpétrusien que vous êtes peut-être...

Tout Wolusanpétrusien bénéficiera d'une réduction drastique de la fiscalité immobilière grâce à DéFI. Jamais une réforme fiscale n'avait eu autant d'effets positifs sur les propriétaires et leurs enfants.

UN EXEMPLE VAUT MIEUX QUE DES MOTS

Dorénavant, chaque parent pourra faire une donation de 150.000 euros maximum par enfant (contre 50.000 euros auparavant) sur lesquels porteront des droits d'enregistrement de 3%. Trois ans plus tard, le couple peut procéder à la même opération qui sera également taxée à 3%. S'il a deux enfants, cela signifie donc qu'en 6 ans, ce couple leur aura donné/transmis jusqu'à 1.200.000 euros (contre 200.000 euros avant la réforme) de son bien immobilier avec effet immédiat (avant il fallait attendre trois ans pour que la donation soit effective). Attention, cet exemple ne tient pas compte de tous les contrats de mariage. N'hésitez pas à vous renseigner auprès de votre notaire.

«DéFI a réussi à introduire un correctif fiscal inespéré pour les propriétaires bruxel-

lois, lequel compense largement l'effet négatif de la non-indexation des droits de succession», explique Serge de Patoul, premier échevin DéFI de Woluwe-Saint-Pierre, par ailleurs député bruxellois depuis 1989. «De plus», s'enthousiasme-t-il, «cette réforme stimulera les propriétaires à investir dans leur(s) bien(s), ce qui est le moteur d'une bonne urbanisation.»

Pour toute information complémentaire, n'hésitez pas à contacter vos élus DéFI Woluwe-Saint-Pierre.

LA RÉFORME FISCALE BRUXELLOISE, C'EST AUSSI...

Outre la baisse des droits de donation, voici les autres plus de cette réforme à laquelle DéFI a largement contribué.

Désormais, vous ne paierez plus la taxe régionale bruxelloise de 89 euros par ménage. Le gouvernement a également supprimé le pourcentage d'IPP alimentant la taxe «agglomération», refondu la fiscalité immobilière via la suppression du bonus logement, augmenté l'abattement des droits d'enregistrement jusqu'à 230.000 euros, etc.



DÉFI



Michel Vandercam
vice-président du conseil communal.
0498 15 88 19
michel.vandercam@scarlet.be



Carine Kolchory
conseillère CPAS, administratrice d'en Bord de Soignes et présidente de DéFI de WSP
0479 67 01 56
carinekolchory@hotmail.com



Joelle Raskin
cheffe de groupe DéFI au conseil communal
conseillère de police
0477 807 703
joelleraskin@skynet.be

ABC le store

Michèle Gadola

www.abcstore.be



Qualité et compétence en habillage esthétique et technique de la fenêtre

Haute Décoration textile: Collections Colefax & Fowler, Manuel Canovas,

Braquenié, Pierre Frey, Sanderson, Fadini Borghi entre autres

Stores intérieurs et extérieurs, volets roulants et volets battants exclusifs en aluminium,
tentes solaires, screens

Spécialiste en stores motorisés

We speak English

A deux pas de la place Dumon

TEL 02 763 00 62 - 0473 56 47 42

Rue Blockmans, 7 - 1150 Bruxelles - info@abcstore.be - www.abcstore.be

Ouvert du mardi au samedi de 11h00 à 18h00

POUR VOUS LES AINÉS

J'ai créé le Conseil Communal Consultatif des Aînés de Woluwe-Saint-Pierre (CCCA de WSP) en 2010, alors échevine des Seniors, dans le but d'être un relais entre les personnes âgées qui représentent plus du quart de la population à Woluwe-Saint-Pierre et les autorités communales.

Le CCCA se veut à l'écoute des aînés pour vous conseiller et vous aider en rapport avec les problèmes rencontrés dans votre vie quotidienne.

Nos principaux objectifs sont de combattre la solitude, d'améliorer la mobilité et d'initier nos seniors aux nouvelles technologies (informatique, domotique, etc.).

Notre conseil se compose d'une quinzaine de membres, tous bénévoles, motivés pour améliorer le quotidien de nos aînés dans la commune.

Au sein du CCCA, il règne une ambiance très conviviale et constructive mais aussi attentive sur l'un ou l'autre problème qui concerne plus particulièrement les seniors.

Je reste persuadée que nous, les aînés, sommes plus que jamais un ancrage familial dans notre société d'aujourd'hui. Ne sommes-nous pas là pour transmettre des valeurs telles

que le devoir, le respect, mais également nos propres traditions familiales de génération en génération... C'est un métier, un cérémonial de fête ou d'anniversaire ou encore une recette de cuisine de notre mère ou grand-mère !

C'est tellement important et... si merveilleux d'être les confidents de nos petits-enfants pour qui nous sommes souvent un exemple, une référence, surtout de nos jours, avec les familles divorcées et recomposées.

Dans cet esprit, notre CCCA organise **le lundi 7 mars prochain à 14h30, une conférence avec vidéo suivie d'un débat : «Les relations entre petits-enfants et grands-parents après un divorce» à la salle Capart (93 avenue Charles Thielemans - infos 02/773.05.60)**

Vous y êtes cordialement invités.

Beatrice De Spirlet

POUR MES CONCITOYENNES ET MES CONCITOYENS



C'est la première fois que je prends la plume pour vous adresser quelques mots comme membre du groupe «Libéraux et Indépendants».

Vous n'êtes pas sans savoir qu'en septembre dernier j'ai décidé, pour des raisons personnelles, de quitter la liste à laquelle j'appartenais depuis 16 ans et de rejoindre le groupe "Libéraux et Indépendants" où je me retrouve parmi des amis et des compagnons de route de longue date.

Même si j'ai laissé quelques amis chers dans le groupe que j'ai quitté, je considère que mon engagement pour les Européens et pour la culture à Woluwe-Saint-Pierre se trouvera renforcé par cette démarche.

Je crois que ceux qui m'avaient octroyé leur confiance ne sont pas trompés, car je reste toujours fidèle à mes principes et à mes valeurs libérales, et continuerai à me battre dans cet esprit avec la ténacité et le dynamisme que vous me connaissez.

Enfin, je voudrais m'adresser tout particulièrement aux artistes et aux Européens de notre chère commune pour qu'ils sachent que je reste à leur écoute et suis toujours à leur disposition, prête à défendre leurs intérêts.

Marina Vamvakas

Libéraux & Indépendants



Béatrice De Spirlet

Présidente du CCCA de WSP
Conseillère communale
«Libéraux et Indépendants»



Marina Vamvakas

Conseillère communale
«Libéraux et Indépendants»
46, Avenue des Franciscains
Tél. 0475 56 57 00
cmv@brutele.be

TRANSFORMEZ votre bain en douche!



«De plus en plus de personnes préfèrent de loin remplacer leur bain par une douche...»



AVANT



APRÈS



Plus pratique et plus facile d'accès, nous installons en 1 jour* une douche à la place de votre bain, proprement et sans dégâts !
Douche sur mesure, pratique et esthétique.



*Remplacement d'un bain en douche réalisé en 1 jour ou + selon configuration du local

DEVIS SUR PLACE SANS AUCUN ENGAGEMENT
EN NOUS CONTACTANT :

02/655 90 30

info@tobel.be

Rue du Cerf 190/2
1332 Genval

Heures d'ouverture : du lundi
au vendredi de 8h00 à 18h00,
le samedi de 9h00 à 17h00.

TOBEL

www.tobel.be



Artisan Garnisseur
Christophe De Nys



Rue David Van Bever 73 - 1150 Bruxelles
Tél : (02) 762 35 68 - Gsm : 0478 201 697
www.artisangarnisseur.be

TRANSFORMATIONS
RÉPARATIONS
DÉTARTRAGE CHAUFFE-EAU
ENTRETIEN CHAUFFAGE
TOITURES

PLOMBERIE BECKERS

02/770 70 12

4 rue Robert Thoreau - 1150 Bruxelles

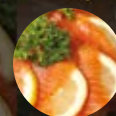


SPÉCIALITÉS

BELGE ET BRÉSILIENNE

UN CHEF À VOTRE DISPOSITION
POUR LES PETITS ET GRANDS
ÉVÉNEMENTS !

De 2 à 100 personnes



PRÉPARATION DES PLATS ET DES BANQUETS,
CHEZ NOUS OU DIRECTEMENT CHEZ VOUS



GSM : 0 478 26 76 84 • Tel. : 02 762 71 33
e-mail : banquetdutchef@gmail.com

C'EST DÉJÀ «DEMAIN» À WSP

Comme beaucoup, j'ai eu l'occasion d'aller voir le film «Demain», un documentaire citoyen, militant pour ré-enchanter notre planète. Ce film raconte simplement l'histoire de citoyennes et citoyens qui, face à la prédominance de l'économie et de la finance, essaient de se réappropriier la démocratie et le mieux-vivre ensemble. J'ai été frappée par l'espoir et l'enthousiasme qui en émanent, une attitude toute simple, aux antipodes de la sinistrose que l'on observe habituellement à ce sujet.

Ce qui m'a réjoui le plus en voyant les différentes initiatives présentées, c'est qu'elles existent déjà à plus ou moins grande échelle dans notre commune.

EN EFFET, QUAND ON PARLE

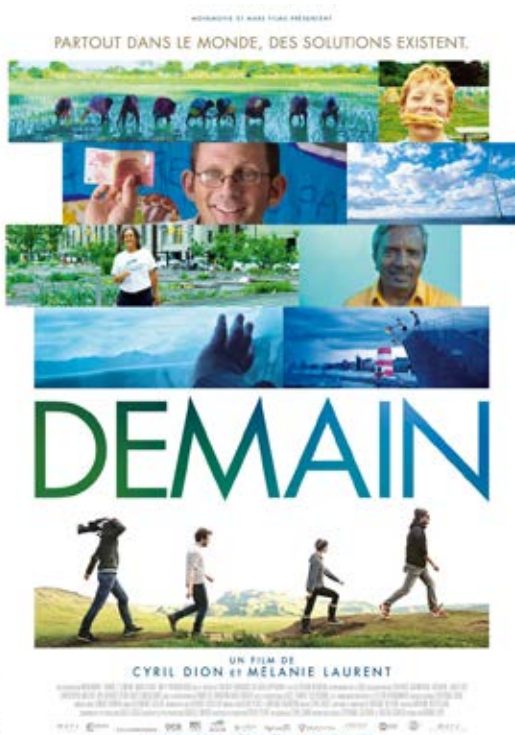
- de potagers associatifs,
- de circuits courts d'alimentation,
- de composts de quartier,
- d'incroyables comestibles,
- d'ateliers vélo,
- de donneries, etc.

Tout cela... est déjà bien vivant à Woluwe-Saint-Pierre.

C'est un changement positif de civilisation qui nous attend où, à la place d'une démobilitation impuissante devant tout ce qui nous désespère, on crée les liens nécessaires pour développer toutes ces initiatives et, par un effet d'engrenage, le monde politique est poussé à les supporter et à les dynamiser.

Les solutions pour créer demain existent donc déjà dans la société civile pour rendre concrète la transition écologique et remettre la justice sociale et environnementale au centre du jeu.

À nous de fédérer toutes les forces vives afin de changer de modèle. Pour ECOLO-GROEN, le changement est nécessaire et urgent. C'est avec vous et grâce à vous qu'il pourra être mis en œuvre ! Et n'hésitez surtout pas à aller voir ce film !



Claire Renson

Administratrice Ecolo au C.C. A.R.A.
 Conseillère ECOLO-GROEN
 0475/921842 - claire.renson@skynet.be
 www.wsp.ecolo.be

EXPLOREZ L'INEXPLORÉ. LA NOUVELLE BMW X1.

La nouvelle
BMW X1



Le plaisir
de conduire



BMW EFFICIENT DYNAMICS.
MOINS DE CONSOMMATION. PLUS DE PLAISIR.

DONNONS PRIORITÉ À LA SÉCURITÉ.

Informations environnementales (AR 19/03/04) : www.bmw.be

3,9-6,6 L/100 KM • 104-152 G/KM CO₂

Jean-Michel Martin East

Rue François Desmedt 96
1150 Bruxelles
Tél: 02 772 08 20
info.woluwe@jmmartin.net.bmw.be
www.jmmartin.bmw.be

Jean-Michel Martin West

Boulevard Industriel 125
1070 Bruxelles
Tél: 02 521 17 17
info.anderlecht@jmmartin.net.bmw.be
www.jmmartin.bmw.be

J-M Martin Centre d'occasions

Boulevard Industriel 111-113
1070 Bruxelles
Tél: 02 556 29 32
gregory.courtin@jmmartin.net.bmw.be
www.jmmartin.bmw.be

ON NOUS DEMANDE SOUVENT: EN POLITIQUE, QUEL EST LE RÔLE EXACT DE L'OPPOSITION ?

Nous répondons alors que nous sommes là essentiellement pour contrôler la gestion de la majorité en place, pour la rappeler à l'ordre dans le cas où elle ne respecterait pas les intérêts des habitants de Woluwe-Saint-Pierre ainsi que les règles en vigueur. L'opposition que nous avons souhaité être est aussi une force de propositions au conseil communal et dans toutes les associations communales dans lesquelles nous exerçons des mandats. Nous voulons être le relais des préoccupations des citoyens.

L'OPPOSITION JOUE UN RÔLE DE GARDE-FOU QUI EST FONDAMENTAL DANS NOS DÉMOCRATIES.

En voici un exemple parmi d'autres qui a mené à la suspension des cours de natation dispensés aux élèves des écoles communales dans le but d'assurer leur sécurité, suite à nos interpellations aux derniers conseils communaux.

Depuis des années, des moniteurs sont engagés par la commune dans le but d'améliorer l'apprentissage de la natation par nos élèves. Ils sont chargés d'encadrer les enfants, de leur apprendre à nager avec le professeur de gymnastique. Quand celui-ci arrive avec sa classe d'environ 25 élèves, ceux-ci ne sont pas tous au même niveau. Le moniteur est là pour permettre à chaque enfant de pouvoir améliorer ses compétences en natation. C'est un professeur et non pas un simple accompagnateur.

Chaque année, un appel d'offres est lancé par le service Enseignement. Cela se passait très bien jusqu'à cette rentrée 2015-2016. L'association qui, «traditionnellement», proposait les moniteurs et dont personne ne mettait les compétences en cause, s'est vue «devancée» par une association moins chère. Jusqu'ici aucun problème.

Sauf que le choix de cette association nous a interpellés. D'après nos informations, celle-ci a sous-traité le marché à une autre asbl dont ce n'est pas le métier premier. En réalité, elle s'occupe de formation et de remettre à l'emploi des personnes au chômage ou venant du cpas. Ce qui est bien entendu très louable sauf que l'on est en droit de se demander si ce n'est pas aux dépens de la sécurité des enfants. Ces moniteurs n'étaient pas formés mais en formation et donc pas compétents pour assumer la charge.

Les cours ont commencé lors de la rentrée scolaire de septembre 2015. Rapidement, enseignants et directions d'écoles manifestent leur inquiétude. Les premiers signalements de problèmes datent de fin septembre. **Début octobre, le centre sportif écrit à l'échevin pour le mettre en garde du danger encouru par les enfants. Aucune réaction.**

Suite à notre première interpellation déposée le 11 novembre, l'échevin a expliqué qu'il allait diligenter une enquête. **Le 23 novembre, il suspendait les cours de natation.** Pourquoi avoir tant tardé pour suspendre et tant tardé pour trouver une solution pour la reprise des cours ?

Finalement, à 3 jours de la fin du premier semestre (18 décembre) et dans une précipitation inouïe, un appel d'offres comprenant des erreurs est lancé du côté francophone. Une offre est déposée. **Aujourd'hui, les cours ont pu reprendre du côté francophone** et non pas du côté néerlandophone. En effet, les marchés ont été scindés. Concernant l'encadrement des élèves flamands, l'appel d'offres n'a été lancé que le 23 décembre et à l'heure du bouclage de notre journal, ces cours n'ont toujours pas repris.

La commune semble s'être fait gruger dans ce dossier. Va-t-elle demander des dommages et intérêts? Qu'a-t-elle mis en place pour que ce type de situation ne se reproduise plus? D'autant plus qu'interdite précédemment, il semble que la possibilité de sous-traiter ait été désormais introduite dans le nouveau cahier des charges. En quoi cela va-t-il améliorer la qualité des cours? **Nous réinterpellons l'échevin au prochain conseil communal.**



Le groupe MR et Indépendants : Sybille del Marmol, Claude Carels, Tanguy Verheyen, Vincent Jammaers, Anne-Charlotte d'Ursel, Aymeric de Lamotte, Alexia Bertrand, Hugues Vlemincq, Willem Draps, Aurélien De Bauw, Christine Sallé, Sophie Liégeois, Jean-Claude Laes, Muriel Godhaird, Carla Dejonghe et Odile Callebaut.

MR

& INDÉPENDANTS



Anne-Charlotte d'Ursel

Conseillère Communale MR

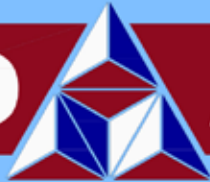
Chef du groupe MR et indépendants

0477/259828

acdursel@hotmail.com

www.acdursel.be

IMMO



ALPHABITAT

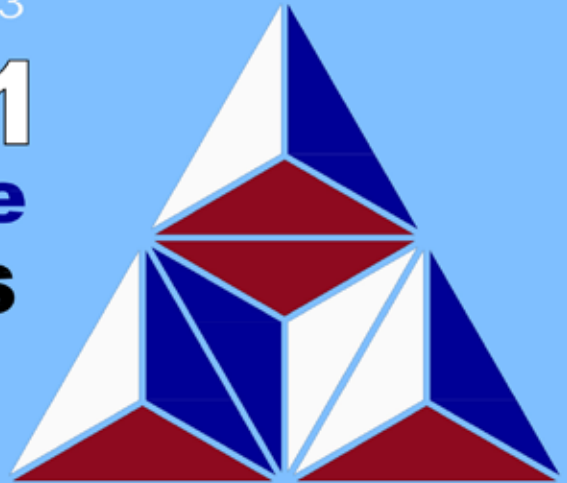
AGENCE IMMOBILIERE A WOLUWE-SAINT-PIERRE
AVENUE JULES DU JARDIN, 43

02-770 31 21

www.alphabitat.be

**NOUS SIMPLIFIONS
VOTRE VIE . . .**

**VOUS CHERCHEZ UN TOIT
VOUS VOULEZ VENDRE OU LOUER VOTRE BIEN
NOUS NOUS OCCUPONS DE TOUT POUR VOUS
ESTIMATION GRATUITE SANS ENGAGEMENT**



PLANTES, FLEURS, DÉCORATION, OUTILS, ...

Floralies
DECO GARDEN &
rue bergenblok 21, 1970 Wezembeek-Oppeem
Tel: 02 731 56 99 - Fax: 02 731 90 96

WWW.FLORALIES.BE

**FUNERAILLES
LEGRAND-JACOB**

CEREMONIES TOUS BUDGETS - CREMATION - INHUMATION
UN NUMERO DE TELEPHONE A VOTRE SERVICE 24h SUR 24h

☎ 02/779 99 05

PARVIS SAINTE-ALIX 21 - 1150 WSP
www.legrand-jacob.be info@legrand-jacob.be

Autres Agences: Etterbeek: 02/648 13 40 - Schaerbeek: 02/215 20 20

QUOI DE NEUF EN 2016 POUR WOLUWE SAINT-PIERRE ?

L'ANNÉE 2016 SERA RICHE D'ENJEUX POUR LES HABITANTS DE WOLUWE SAINT-PIERRE.

En effet, pour n'en évoquer que quelques-uns, citons d'emblée :

La question épineuse du survol aérien de Bruxelles, et en particulier de notre commune, qui devrait aboutir cette année. La ministre fédérale de la Mobilité se doit en effet de déposer la fameuse «vliegwet», loi aérienne permettant de fixer les modalités du trafic aérien autour de Zaventem.

Nous attendons tous de pied ferme une solution structurelle permettant de mettre un terme aux nuisances sonores, qui constituent autant d'infractions et polluent la vie de très nombreux quartiers.

Le nouveau plan de mobilité de la commune : la première phase du plan communal de mobilité (lié à l'état des lieux en la matière) est validée; la seconde phase, visant à élaborer différentes pistes concrètes pour une mobilité durable, est donc en cours. La majorité a, à cet effet, organisé des ateliers participatifs, quartier par quartier. À l'heure où vous lirez ces lignes, j'espère que vous aurez été nombreux à avoir participé à ces ateliers.

La place des usagers actifs, des usagers faibles, la combinaison des modes de transport et la réduction des nuisances sont autant d'enjeux impactant notre quotidien. Faites-vous entendre !

La modification de l'ordonnance de stationnement : cette modification est actuellement en cours. Les différentes communes de la Région bruxelloise seront bientôt invitées à faire valoir leurs remarques sur ce texte très important au plan local. Ici encore, nous devons être vigilants et défendre une position unanime et réaliste, dans l'intérêt de tous les Wolusanpétrusiens. Je songe notamment au tarif visiteur, ou encore au nombre de cartes riverain délivrées pour chaque ménage.

Il y aura également : **la réfection de la place Dumon**, qui devra concilier de multiples enjeux : convivialité, respect des commerces et des marchés, solutions adaptées en termes de parking, etc. Le lancement de **la rénovation du boulevard de la Woluwe, la réfection de la place des Maïeurs, ou encore celle de l'Auberge des Maïeurs**.

Nous serons évidemment très attentifs au renforcement de **l'accompagnement des seniors**, lequel suppose notamment l'extension indispensable de l'offre de Wolubus, de même que des dispositifs ambitieux de lutte contre la solitude de nos aînés.

Sans oublier les **logements sociaux**, dont la rénovation globale est en cours depuis 3 ans, mais qui nécessite davantage de communication à destination des locataires sociaux.

En espérant voir tous ces dossiers aboutir positivement, je vous souhaite d'ici là, à vous et vos proches, de très belles fêtes de carnaval.




Cécile Vaincel

Conseillère communale PS

0495 250 712 - cecile.vaincel@hotmail.com

Permanences : tous les 1^{er} mercredis du mois à L'Apéritivo, Place des Maïeurs, de 17H à 19H

NUMÉROS UTILES / NUTTIGE TELEFOONNUMERS

ADMINISTRATION COMMUNALE - WWW.WOLUWE1150.BE - GEMEENTEBESTUUR

Heures d'ouverture / Openingsuren

du lu au ve/van ma tot vr 8.30 > 13.00 - me/wo 14.00 > 16.00

je/do 16.00 > 19.00 uniquement Accueil, Population / alleen Onthaal, Bevolking

Urbanisme/stedenbouw - Ma/Din 8.30 - 12.30 / Je/Do : 8.30 - 12.30 & 16.00 > 19.00

Enquêtes publiques / Openbaar onderzoek

Lu au ve/ma tot Vr : 9.00 > 12.00

Numéro général - **02/773.05.11** - Algemeen nummer

Affaires sociales - **02/773.05.65** - Sociale zaken

Classes moyennes et Indépendants - **02/773.05.36** - Middenstand en Zelfstandigen

Cabinet du Bourgmestre - **02/773.05.34** - Kabinet van de Burgemeester

Carte riverain - **02/773.05.54** - Bewonerskaart

Culture - **02/773.05.81** - Cultuur - **02/773.07.64.**

Emploi - **02/773.05.63** - Tewerkstelling

Enseignement - **02/773.06.86** - Onderwijs

Environnement - **02/773.06.23** - Leefmilieu

Etat civil - **02/773.05.70** - Burgelijke stand

Jeunesse - **02/773.05.65** - Jeugd

Population - **02/773.06.62** - Bevolking

Propreté publique - **02/773.06.58** - Netheid

Recette - **02/773.05.56/57** - Ontvanger

Secrétariat communal - **02/773.05.14** - Gemeentesecretariaat

Seniors - **02/773 05 60** - Seniors

Stationnement / réservation d'emplacement - **02/773.07.80** - Parkeerbeleid

Travaux - **02/773.06.28** - Werken

STJ - **02/773.05.32** - ZIJ

Urbanisme - **02/773.06.36** - Stedenbouw

CENTRE CULTUREL ET DE CONGRÈS - CULTUUR EN CONGRESCENTRUM

Billetterie - **02/773.05.88** - Informatie & plaatsbespreking **02/773.05.92.**

Location de salle - **02/773.05.91** - Reservering van zaal

CPAS - **02/773.59.00** - OCMW

Habitations sociales - **02/770.33.36** - Sociale Woningen

Club Wolu Parc **02/773.07.88.**

Sportcity - **02/773.18.20** - Sportcity

Médiatrice de proximité - **0473/717.003** - Wijkbemiddeling

POLICE - ZONE MONTGOMERY - POLITIE - ZONE MONTGOMERY

dispatching central (24/24) - **02/788.53.43** - dispatching zone Montgomery (24/24)

Division de Woluwe-Saint-Pierre (24/24) - **02/788.93.01** - Afdeling Sint-Pieters-Woluwe (24/24)

Problème en voirie communale - Problemen betreffende het gemeentelijk wegennet

ALLO TRAVAUX - **02/773.06.28** - SOS WERKEN

travaux@woluwe1150.irisnet.be

PARC À CONTAINERS

L'accès à la déchetterie se fait sur présentation de la carte d'identité.

Adresse : Val des Seigneurs, 146 (quartier de Stockel) 0800/ 98 181

Heures d'ouverture :

Mardi de 09.00 à 16.00

Mercredi de 09.00 à 19.00

Jeudi de 09.00 à 16.00

Vendredi de 09.00 à 16.00

Samedi de 09.00 à 16.00

Par courtoisie, veuillez vous présenter au minimum 20 minutes avant l'heure de fermeture.

CONTAINERPARK

Toegang tot het containerpark op vertoon van hun identiteitskaart.

Adres: Herendal 146 (Stokkel)

0800/ 98 181 **Openingsuren:**

Dinsdag van 09.00 tot 16.00

Woensdag van 09.00 tot 19.00

Donderdag van 09.00 tot 16.00

Vrijdag van 09.00 tot 16.00

Zaterdag van 09.00 tot 16.00

Gelieve ten minste 20 minuten voor het sluitingsuur toe te komen in het containerpark.

PANNE D'ÉCLAIRAGE?

Pour signaler une panne de l'éclairage public en voirie communale, appelez

Allo Travaux 02/773.06.28. S'il s'agit d'une des voiries régionales (Tervuren, Madoux, Orban, de Hinnisdael, Limite et Brand Whitlock) formez le **0800 94 001**

VERLICHTING DEFECT?

Om een defect aan de openbare verlichting te melden in een gemeenteweg, bel **SOS WERKEN**

02/773.06.28. Als het gaat om een gewestweg (Tervuren-, Madoux-, Orban-, de Hinnisdael-, Brand Whitlockkiaan, en Grensstraat) bel **0800 94 001**



MICHILS OPTICIENS

STOCKEL

EYE SeeU

129€

La formule tout compris:
monture + verres.

114 rue de l'Eglise 1150 Stockel
02 - 772 70 75 www.michilsopticiens.be

*offres non cumulable, dioptries: de -6,00 cyl+200 à +4,00 cyl +2,0. organiques antigrippes
conditions complètes en magasin.



RENTMEESTERS

UN PRODUIT DE QUALITÉ N'EST PAS FORCÉMENT CHER.
DEMANDEZ VOTRE DEVIS.

**PROMO: MOTEUR OFFERT À L'ACHAT DE CERTAINS
MODÈLES DE TENTES SOLAIRES**

RUE AU BOIS 135 BOSSTRAAT 1150 BRUXELLES - 02 772 66 77
LUC@RENTMEESTERS.BE - WWW.VOLET.BE



VOLETS / TENTES SOLAIRES / OUTDOOR LIVING / STORES / ELECTRIFICATION DE VOLETS / SCREEN / MOUSTIQUAIRES / PORTES DE GARAGE
ROLLUIKEN / ZONNETENTEN / OUTDOOR LIVING / STORES / ELEKTRIFICATIE VAN ROLLUIKEN / SCREEN / MOUSTIQUAIRES / GARAGEPOORTEN



mais aussi
STORES INTÉRIEURS



VÉNITIEN ALU



VÉNITIEN BOIS



CALIFORNIEN



ROULEAU



PLISSÉ DUETTE



SILHOUETTE



FACETTE



TWIST



STORES TEXTILE